

PÄÄTÖS KULLANHUHDONTALUVAN MYÖNTÄMISESTÄ

Kullanhuuhdentalupahakemus

Hakija: Timo Soini

Muut hakijat: Hannele Loukia

Vireilletulopvm: 26.7.2011

Täydennyspvm: 17.1.2012

Etuoikeuspvm: 17.1.2012

Hakemuksen tarkoitus: Kullanhuuhdonta valtion omistamalla alueella.
Kaivoslain (621/2011) 4 luvun 22 §:n mukaan kullanhuuhdontaan valtion omistamalla alueella on oltava kaivosviranomaisen lupa.

PÄÄTÖS

Turvallisuus- ja kemikaalivirasto myöntää kaivoslain (621/2011) nojalla Timo Soinille ja Hannele Loukialle kullanhuuhdentaluvan lupatunnuksella HL2011:0005.

Perustelut: Hakija on osoittanut, että kaivoslaissa (621/2011) säädetyt edellytykset täyttyvät eikä kaivosviranomaisen selvityksen (liite 3) perusteella luvan myöntämiselle ole kaivoslaissa säädettyä estettä.
Kaivoslaki (621/2011) 6 luku 45 § ja 50 §.

Kullanhuuhdentaluvan haltijalla on tässä luvassa mainitulla kullanhuuhdonta-alueella yksinoikeus etsiä ja kartoittaa maaperässä esiintyvää kultaa, ottaa talteen ja hyödyntää maaperässä esiintyvää kultaa huuhtomalla sekä ottaa talteen ja hyödyntää huuhdonnan sivutuotteena irtomaasta löytyvät platinahiput sekä jalo- ja korukivet.

Kullanhuuhdonta-alueen tiedot

Pinta-ala: 5,0 ha

Alueen nimi: Kivitasku

Sijainti: Inari, Selperintien varsi, Metsähallituksen hallinnoima valtionmaa

Alueen sijainti ja rajat ilmenevät tähän päätökseen liitetystä kartasta (liite 2)

Päätöksen täytäntöönpano

Kullanhuuhdentalupaan perustuvat toimenpiteet saa aloittaa, kun siihen oikeuttava lupapäätös on lainvoimainen ja luvassa määrätty vakuus on asetettu. Jos kullanhuuhdentalupaan perustuvat toimenpiteet edellyttävät muualla lainsäädännössä vaadittua lupaa, saa toimenpiteen kuitenkin aloittaa vasta, kun asianomainen lupapäätös on

lainvoimainen tai toiminnan aloittamiseen on saatu oikeus asiassa toimivaltaiselta viranomaiselta.

Lupamääräykset

Päätöksen voimassaolo:

Kullanhuuhdonta-lupa on voimassa neljä vuotta päätöksen lainvoimaiseksi tulosta.

Perustelut: Kaivoslaki (621/2011) 64 §.

Menetelmät:

Tämä lupa oikeuttaa koneellisen kullankaivun suorittamiseen lupa-alueella kaivumäärän ollessa enintään 900m³.

Perustelut: Lupahakemuksen ja ympäristöluvan ehtojen mukaisesti.

Kullanhuuhdonta-alueen kunnossapito

Kullanhuuhdonta on rajoitettava välttämättömiin toimenpiteisiin. Kullanhuuhdonta-luvan nojalla tapahtuvasta toiminnasta ja muusta kullankuuhdonta-alueen käytöstä ei saa aiheutua haittaa ihmisten terveydelle tai vaaraa yleiselle turvallisuudelle, olennaista haittaa muulle elinkeinotoiminnalle, merkittäviä muutoksia luonnonolosuhteissa, harvinaisten tai arvokkaiden luontoesiintymien olennaista vahingoittumista, merkittävää maisemallista haittaa tai muille lähistöllä olevien alueiden käyttötarpeille haittaa tai vahinkoa eikä vahinkoa alueella sijaitseville kulttuurihistoriallisesti arvokkaille rakennuksille ja niiden pihapiirille. Kullanhuuhdonta-luvan haltijan on pidettävä kullankuuhdonta-alue sellaisessa kunnossa, että se jatkuvasti täyttää turvallisuuden vaatimukset eikä haitallisia ympäristövaikutuksia aiheudu.

Perustelut: Kaivoslaki (621/2011) 24 §.

Poronhoidolle aiheutuvien haittojen vähentäminen

Kullanhuuhdonta-luvan haltijan on estettävä porojen joutuminen jyrkkäreunaisiin kaivukuoppiin tai luiskattava kaivannot siten, ettei niistä aiheudu vaaraa alueella liikkuville poroille tai porotalouden harjoittajille. Lupa-alueelle ei saa virittää puiden väliin naruja tai muuta vastaavaa, joka voi aiheuttaa vaaratilanteita alueella mahdollisesti liikkuville.

Perustelut: Alue kuuluu Ivalon paliskunnan alueeseen. Edellä mainituilla toimenpiteillä vähennetään kullankuuhdonnasta poronhoidolle aiheutuvia haittoja erityisellä poronhoitoalueella. Myös tämän luvan muissa lupamääräyksissä kielletään olennaisen haitan aiheuttaminen muille elinkeinoille sekä määrätään aiheutuneiden vahinkojen ja haittojen korvaamisesta.

Saamelais- ja koltta-asioihin liittyvät määräykset

Kullanhuuhdonta-luvan haltijoiden on huolehdittava, ettei toiminnasta yksin tai yhdessä muiden vastaavien lupien tai alueiden muiden käyttömuotojen kanssa aiheudu sellaista

haittaa, joka olennaisesti heikentäisi edellytyksiä harjoittaa saamelaiselinkeinoja taikka muutoin ylläpitää ja kehittää saamelaiskulttuuria. Mikäli olennaista haittaa aiheutuu, toiminta on keskeytettävä välittömästi ja aiheutunut haitta korjattava välittömästi.

Perustelut: Alue sijaitsee saamelaisten kotiseutualueella. Annetuissa lausunnoissa esiin tulleet saamelaiselinkeinojen harjoittamiseen ja saamelaiskulttuurin ylläpitämiseen liittyvät yksilöidyt asiat on otettu huomioon tämän luvan muissa lupamääräyksissä.

Kullanhuuhdonta koskeva selvitysvelvollisuus

Kullanhuuhdontaluvan haltijan tulee vuosittain toimittaa Turvallisuus- ja kemikaalivirastolle selvitys talteen otetun kullan ja käsitellyn irtomaan määrästä sekä rakentamisesta kultanhuuhdonta-alueella ja muusta alueen käytöstä.

Selvityksen tulee sisältää:

- 1) talteen otetun kullan määrä grammoina
- 2) käsitellyn irtomaan määrä irtokuutiometreinä
- 3) käytetyt tutkimus- ja työmenetelmät
- 4) kultanhuuhdonta-alueella työskentelevien henkilöiden määrä henkilötyöpäivinä
- 5) työskentelyaika kultanhuuhdonta-alueella
- 6) tehdyt maisemointi- ja jätehuoltotoimenpiteet

Selvitys on jätettävä kaivukautta seuraavan vuoden maaliskuun loppuun mennessä.

Perustelut: Kaivoslaki (621/2011) 28 §.

Valtioneuvoston asetus kaivostoiminnasta (391/2012) 9§

Kaivannaisjätteen jätehuoltosuunnitelma ja sen noudattaminen

Kullanhuuhdontaluvan haltijan on noudatettava viranomaiselle toimittamaansa kaivannaisjätteen jätehuoltosuunnitelmaa.

Perustelut: Kaivoslaki (621/2011) 25 §.

Vakuus

Kullanhuuhdontaluvan haltijan on asetettava 4500 euron suuruinen pankkitalletusvakuus Turvallisuus- ja kemikaalivirastolle kaivoslakiin perustuvasta toiminnasta aiheutuneen vahingon ja haitan korvaamista sekä kaivoslain mukaisten jälkitoimenpiteiden suorittamista varten.

Perustelut: Kaivoslaki (621/2011) 107 §.

Vakuus määräytyy kaivumenetelmän ja alueen ominaisuuksien perusteella, Alueella harjoitetaan koneellista kaivua ja alue sijaitsee tieverkon välittömässä läheisyydessä.

Ilmoitus kultanhuuhdonta-alueen maastotöistä

Kullanhuuhdontaluvan haltijan on ilmoitettava etukäteen kirjallisesti alueen hallinnasta vastaavalle Metsähallitukselle sekä alueen paliskunnalle ja saamelaiskäräjille kaikista

maastotöistä, jotka voivat aiheuttaa vahinkoa tai haittaa. Maastotöitä koskevassa ilmoituksesta on käytävä ilmi:

- 1) töistä vastaavan henkilön nimi sekä yhteystiedot;
- 2) arvioitu maastotöiden aloitusajankohta ja kesto;
- 3) tarkempi selvitys, mitä maastotöitä tehdään sekä mitä työmenetelmiä ja koneita käytetään;
- 4) arvio toimenpiteiden määrästä;
- 5) alueella työskentelevien henkilöiden lukumäärä;
- 6) arvio maastotöiden vaikutuksista ympäristöön;
- 7) tarvittaessa selvitys muista seikoista, joilla voi olla merkitystä.

Maastotöitä koskevaan ilmoitukseen on liitettävä kartta, johon on merkitty alue, jolla maastotöitä tullaan tekemään.

Perustelut: Kaivoslaki (621/2011) 27 §.

Jälkitoimenpiteet

Kun kullanhuuhtontalupa on rauennut tai peruutettu, on kullanhuuhtontaluvan haltijan saatettava kullanhuuhtonta-alue välittömästi yleisen turvallisuuden vaatimaan kuntoon, poistettava rakennukset ja rakennelmat sekä laitteet, huolehdittava alueen kunnostamisesta ja siistimisestä sekä saatettava alue mahdollisimman luonnonmukaiseen ja maisemallisesti tyydyttävään tilaan. Kullanhuuhtontaluvan haltijan on tehtävä viipymättä kirjallinen ilmoitus Turvallisuus- ja kemikaalivirastolle ja Metsähallitukselle, kun edellä mainitut toimenpiteet on saatettu loppuun. Ilmoitus on kuitenkin tehtävä viimeistään vuoden kuluttua luvan raukeamisesta tai peruuttamisesta. Ilmoituksen tulee sisältää tieto jälkitoimenpiteiden päättymispäivästä sekä kuvaus toteutetuista jälkitoimenpiteistä.

Perustelut: Kaivoslaki (621/2011) 29 §.

Valtioneuvoston asetus kaivostoiminnasta (391/2012) 10 §

Korvaus alueen hallinnasta vastaavalle viranomaiselle

Kullanhuuhtontaluvan haltijan on suoritettava Metsähallitukselle vuotuista korvausta 50 euroa hehtaarilta. Kullanhuuhtontakorvaus on ensimmäiseltä vuodelta maksettava viimeistään 30 päivänä siitä, kun kullanhuuhtontalupa on tullut lainvoimaiseksi. Seuraavina vuosina korvaus on maksettava viimeistään 15 päivänä maaliskuuta.

Perustelut: Kaivoslaki (621/2011) 102 §.

Vahinkojen ja haittojen korvaaminen kullanhuuhtonta-alueella

Kullanhuuhtontaluvan haltijan on korvattava kullanhuuhtonta-alueella tapahtuvasta kaivoslakiin perustuvasta toiminnasta aiheutuneet vahingot ja haitat, jollei jonkin toimenpiteen osalta korvauksesta toisin säädetä.

Perustelut: Kaivoslaki (621/2011) 103 §.

Luvan muuttaminen

Mikäli kullanhuuhdonta koskevien toimenpiteiden määrässä, laadussa tai aikataulussa tapahtuu sellainen muutos, että lupamääräyksiä on tarpeen tarkistaa, on luvanhaltijan haettava kullanhuuhdontaluvan muuttamista kaivosviranomaiselta.

Perustelut: Kaivoslaki (621/2011) 69 §.

Rakentaminen

Kullanhuuhdontalupa ei oikeuta rakentamiseen.

Perustelut: Kaivoslaki (621/2011) 26 §.

Hakemuksessa ei ole haettu oikeutta rakentamiseen kullanhuuhdontalupa-alueelle

Maastoliikenne

Kullanhuuhdonta-alueella ja sen ulkopuolella tapahtuva maastoliikenne edellyttää maastoliikennelain mukaisen luvan Metsähallitukselta.

Perustelut: Maastoliikennelaki (1710/1995) 4§

Lupahakemuksen käsittely

Lupahakemuksesta tiedottaminen

Turvallisuus- ja kemikaalivirasto on tiedottanut hakemuksesta kuuluttamalla siitä 30 päivän ajan Turvallisuus- ja kemikaaliviraston sekä Inarin kunnan ilmoitustauluilla. Hakemus on ollut nähtävillä 16.3.2012 saakka. Lausunnot ja mielipiteet on tullut toimittaa viimeistään 20.3.2012.

Turvallisuus- ja kemikaalivirasto on KHO:n päätöksen diaarinumero 2372/1/13 ja 2465/1/13 johdosta pyytänyt uudet lausunnot hakemuksesta kaivoslain 38 §:n nojalla saamelaiskäräjiltä, alueen paliskunnalta ja alueen hallinnasta vastaavalta viranomaiselta. Lausunnot on tullut toimittaa 25.3.2015 mennessä.

Lausuntopyynnöt ja lausunnot hakemuksesta

Hakemuksesta on lähetetty lausuntopyynnöt ja saatu lausunnot seuraavasti:

1) Turvallisuus- ja kemikaaliviraston lausuntopyyntö Ivalon paliskunnalle 20.2.2012
Ivalon paliskunnan lausunto 29.2.2012

Lausunnossaan Ivalon paliskunta muistuttaa, että

- kaivukuopat tulee merkitä hyvin tai peittää talven ajaksi, jotta kuoppiin ei putoisi poroja ja/tai muita kulkijoita.

ns. pyykkinarut on poistettava talveksi, koska ne tarttuvat muutoin porojen sarviin.

2) Turvallisuus- ja kemikaaliviraston lausuntopyyntö Metsähallitukselle 15.2.2012
Metsähallituksen lausunto 1.3.2012

Haettu alue sijaitsee Palsinojaan kaakosta laskevan sivupuron varrella Hammastunturin erämaa-alueella Inarin kunnassa. Palsinoja laskee Ivalojokeen.

Haetulta alueelta ei tällä hetkellä tunneta uhanalaisten lajien esiintymiä tai kulttuuriperintökohteita.

Metsähallitus pyytää Turvallisuus- ja kemikaalivirastoa muistuttamaan kaivajaa seuraavista asioista mahdollisen kullanhuuhtontaluvan myöntämisen yhteydessä:

- Kaivutoiminta tulee tapahtua siten, että alapuoliseen vesistöön ei pääse liettymistä aiheuttavaa mineraaliainesta eikä ravinteita. Maa-ainesten pääsy alapuoliseen vesistöön voidaan estää riittävällä veden kierrätyksellä ja saostusaltailla.
- Koneellinen kullankaivu vaatii ympäristöluvan.
- Mahdollisille rakennuksille/rakennelmille on hankittava etukäteen luvat
- Kaivukauden päättyessä on jyrkät kaivantojen reunat luiskattava. Reunat on myös merkittävä maastoon riittävän näkyvästi. Näillä toimenpiteillä parannetaan maaston muiden käyttäjien turvallisuutta ja estetään vahinkoja.
- Metsähallituksen kanssa on sovittava mm. seuraavista asioista:
 - o Pystypuiden kaataminen on kielletty. Mikäli kullanhuuhtonta-alueella on puustoa tutkimustyön esteenä, on puiden poistamisesta sovittava ennakkoon.
 - o Maapuiden ja hakkuutähteiden keruu polttopuiksi vaatii luvan.

Metsähallitus katsoo, että kullanhuuhtontaluvan saaja on kaikilta osin vastuussa Metsähallitukselle ja/tai kolmannelle osapuolelle kaivutoiminnasta mahdollisesti aiheutuvista vahingoista.

3) Turvallisuus- ja kemikaaliviraston lausuntopyyntö Inarin kunnalle 15.2.2012

Inarin kunnan lausunnot 6.3.2012 ja 14.3.2012

Inarin kunta/kaavoittaja ilmoittaa lausunnossaan, että hakemuksen osalta ei voimassa olevien kunnallisten kaavojen kannalta ole huomautettavaa.

Inarin kunta/ ympäristösuojeluviranomainen ilmoittaa lausunnossaan, että

- ympäristönsuojeluviranomaisella ei ole huomautettavaa ko. hakemuksen suhteen. Hakemus kohdistuu alueelle, jossa kullanhuuhtontaa on harjoitettu jo aiemminkin. Mitään akuutteja muutoksia/vaikutuksia alueiden ympäristöön ei voida siis katsoa tapahtuvan.

4) Turvallisuus- ja kemikaaliviraston lausuntopyyntö Lapin elinkeino-, liikenne- ja ympäristökeskukselle 15.2.2012

Lapin elinkeino-, liikenne- ja ympäristökeskuksen lausunto 12.3.2012.

Valtaus sijaitsee Palsinojan laskevan puron varrella Ristimoroston pohjoispuolella.

Haettavan valtauksen pinta-ala on 5,0 ha. Kyseisellä paikalla on jo aikaisemmin ollut

samanniminen valtaus. Valtauksella on jatkossa tarkoitus harjoittaa koneellista kullankaivua.

Valtaus sijaitsee Hammastunturin erämaa-alueella ja rajoittuu Natura 2000 alueeseen (FI1300203). Valtaus sijaitsee oikeusvaikutteisella 16.9.2010 hyväksytyllä Inarin, Ivalon alueen osayleiskaava-alueella.

Lapin ELY-keskuksen tiedossa ei ole mitään sellaisia luonnonsuojelullisia tai ympäristönsuojelullisia seikkoja, jotka estäisivät kullanhuuhtontaluvan myöntämisen. Natura-alue sijaitsee haettavan valtauksen yläpuolella, joten sinne ei ole odotettavissa merkittäviä vaikutuksia. Koneellisen kullankaivun mahdolliset vaikutukset Natura alueeseen ja mahdolliset tarvittavat lisäselvitykset tulevat käsitellyksi ympäristölupaprosessissa. Koneelliseen kullankaivuun tulee hakea ympäristölupa Pohjois-Suomen aluehallintoviranomaiselta.

5) Turvallisuus- ja kemikaaliviraston lausuntopyyntö Saamelaiskäräjille 23.2.2012

Saamelaiskäräjille on pyynnöstä myönnetty jatkoaikaa lausunnon antamiseen kaksi kertaa. Alkuperäinen määräpäivä lausunnon jättämiselle oli 16.3.2012. Lausunnon jättämiseen annettiin 28.3.2012 pyynnöstä jatkoaikaa 16.4.2012 saakka. Saamelaiskäräjät pyysi 19.4.2012 uudelleen jatkoaikaa lausunnon antamiselle. Jatkoaikaa myönnettiin 2.5.2012 saakka. Turvallisuus- ja kemikaalivirasto on varannut saamelaiskäräjille Saamelaiskäräjälain (974/1995) 9 § mukaisen tilaisuuden tulla kuulluksi ja neuvotella asiasta 14.5.-16.5.2012 välisenä aikana. Saamelaiskäräjät ei ole käyttänyt varattua tilaisuutta.

Saamelaiskäräjien lausunto 26.4.2012

Kullankaivun ympäristövaikutukset ja vaikutukset saamelaiseen kalastusperinteeseen Kaivoslain 3 § mukaan sen lisäksi, mitä tässä laissa säädetään, sovelletaan tämän lain mukaista lupa- tai muuta asiaa ratkaistaessa ja muutoin tämän lain mukaan toimittaessa saamelaiskäräjälain lisäksi muun muassa luonnonsuojelulakia (1096/1996), ympäristönsuojelulakia (86/2000), erämaalakia (62/1991), maankäyttö- ja rakennuslakia (132/1999), vesilakia (264/1961), poronhoitolakia (848/1990), muinaismuistolakia (295/1963) ja maastoliikennelakia (1710/1995) .

Saamelaiskäräjien näkemyksen mukaan kullanhuuhtontalupahakemuksessa ei ole selvitetty riittävästi kaivoslain § 34 edellyttämällä tavalla selvitystä toiminnan ympäristö- ja muista vaikutuksista.

Alue kuuluu Hammastunturin erämaa-alueeseen. Erämaalain § 1 mukaan erämaa-alueita perustetaan alueiden erämaaluonteen säilyttämiseksi, saamelaiskulttuurin ja luontaiselinkeinojen turvaamiseksi sekä luonnon monipuolisen käytön ja sen edellytysten kehittämiseksi. Kun kullanhuuhtontaa on tarkoitus harjoittaa erämaa-alueella, on toiminnassa otettava huomioon erämaalain yleiset tavoitteet ja aluetta koskeva hoito- ja käyttösuunnitelma (HE 273/2009 vp s. 72, 91 ja 100). Alueelle suunnitellun kullankaivutoiminnan tulee soveltua erämaalain § 1 vaatimukseen. Hakemuksessa eikä Tukeksen lausuntopyynnössä ole selvitetty, miten kullanhuuhtontatoiminta vaikuttaisi erämaalain § toteutumiseen ja alueen erämaisyyden säilymiseen. Saamelaiskäräjät toteaa, että Tukes ei ole selvittänyt Hammastunturin erämaa-alueen hoito- ja käyttösuunnitelma

sisältöä. Metsähallitus on parhaillaan viimeistelemässä Hammastunturin erämaa-alueen hoito- ja käyttösuunnitelmaa. Hoito- ja käyttösuunnitelma vietäneen ympäristöministeriön hyväksyttäväksi kuluvana vuonna. Onkin tarkoituksenmukaista, että Hammastunturin erämaa-alueelle haettujen kullanhuuhtontahakemusten osalta odotetaan Hammastunturin erämaa-alueen hoito ja käyttösuunnitelman vahvistamista ennen päätöksentekoa asiassa. Vaikka alue ei kuulu Natura-verkostoon, Natura-verkosto sijoittuu alueen välittömään läheisyyteen. Luonnonsuojelulain §65 mukaan jos hanke tai suunnitelma joko yksistään tai tarkasteltuna yhdessä muiden hankkeiden ja suunnitelmien kanssa todennäköisesti merkittävästi heikentää valtioneuvoston Natura 2000 -verkostoon ehdottaman tai verkostoon sisällytetyn alueen niitä luonnonarvoja, joiden suojelemiseksi alue on sisällytetty tai on tarkoitus sisällyttää Natura 2000 -verkostoon, hankkeen toteuttajan tai suunnitelman laatijan on asianmukaisella tavalla arvioitava nämä vaikutukset. Sama koskee sellaista hanketta tai suunnitelmaa alueen ulkopuolella, jolla todennäköisesti on alueelle ulottuvia merkittäviä haitallisia vaikutuksia. Kullankaivun vaikutukset Natura-arvoihin tulee asianmukaisesti selvittää.

Hakijat suunnittelevat tekevänsä alueella koneellista kullankaivuta. Palsinojalla on jo nykyisin merkittävästi kullankaivun jälkiä. Palsinoja laskee Ivalojokeen. Ivalojoen alue on hyvin tärkeä alue uhanalaisten kasvilajien suojelulle. Ivalojokilaakson kivikkorannat sekä rehevät niityt ja koivumetsät ovat monien harvinaisten lajien tärkeä esiintymisalue Metsä-Lapin kasvillisuusvyöhykkeellä. Ivalojoen kevättulvat ovat elinehto lajien säilymiseksi alueella ja tulva muokkaa jatkuvasti myös uusia kasvupaikkoja. Erämaa-alueelta tunnetaan kolme EU:n luontodirektiivin liitteen II ja IV putkilokasvilajia: laaksoarho, lapinleinikki ja lettorikko. Hammastunturin erämaa on paikallisesti merkittävä alue laaksoarhon esiintymiselle. Suomen esiintymistä on Hammastunturin erämaassa 5,6 % ja alue on hyvin tärkeä lajin suojelulle. Lajia ei esiinny muualla Inarin kunnassa. Suomen raportissa luontodirektiivin lajeista EU:lle vuonna 2007 arvioitiin laaksoarhon ja lettorikon ns. suotuisan suojelun tason olevan ”Epäsuotuisa, riittämätön”. Laaksoarhon esiintymiä on Ivalojoen alueella kullankaivualueilla. Ennen kuin kullankaivulupa myönnetään, tulee Tukeksen selvittää kullankaivutoiminnan vaikutukset Ivalojoen vesistöön ja uhanalaisiin putkilo- ja muihin kasveihin. Kullankaivu ja erityisesti koneellinen kullankaivu vaikuttaa veden laatuun ja kalakantoihin. Lietteiden laskeminen jokiin vaikuttaa vedenlaatuun hyvin laajalla alueella samentoen vedenlaatua. Esimerkiksi Palsinojan läheisyydessä sijaitsevan Vaskojoen taimentuotanto on pienentynyt kullankaivun johdosta. Ivalojoki on Inarijärven vaeltavan taimenen tärkein lisääntymisjoki. Inarijärven taimenkannasta noin 70 % on peräisin Ivalojoen vesistöstä (RKTL 2010). Vaeltavan taimenen lisääntymisalue ulottuu Ivalojoen pääuomassa Hammastunturin erämaa-alueen läpi Lemmenjoen kansallispuiston alueelle. Ivalojoen sivujoet ovat tärkeitä kutu- ja poikastuotantoalueita. Ivalojoen alaosa on tärkeä Inarijärvestä nousevan pohjasiian kutualueetta. Muualla jokivesissä ja järvilaaientumissa esiintyy muita siikamuotoja. Harjus on yleinen kalalaji jokivesissä. Purotaimenkantoja löytyy yleisesti varsinaisen vaeltavan taimenen esiintymisalueiden ulkopuolella.

Ivalojoeki on erityisesti Kutturan saamelaiskylän tärkeä kalastusalue. Kutturalaisilla on erityisperusteisia kalastusoikeuksia Ivalojoella. Kullankaivun lisääntyminen vaikuttaa kalakantoihin ja tuo kielteisiä vaikutuksia kutturalaisten kalastusoikeuksiin. Kalastus on osa saamelaisten perustuslain suojelemaa kulttuurimuotoa.

Ivalojoeki samoin kun sen sivujoet ovat matalia jokia ja erityisesti kuivina kesinä vesi voi olla todella alhaalla ja vaikutukset vähävetisessä joessa vedenlaatuun tulevat helposti.

Raskasmetallipäästöt Vaikutukset ovat erityisen kielteisiä kalakannoille, pohjasiialle ja muille pohja-alueille. Kullankaivu lisää kiintoaineksen sedimentaatiota vaikuttaen vesiluontoon kielteisellä tavalla. Lapin Ely-keskus on yhdessä Metsähallituksen kanssa selvittänyt koneellisen kullankaivun vaikutuksia Lemmenjoen kansallispuistossa vuosina 2006-2009.

Selvityksen mukaan kulta-alueen kasvillisuuden palautuminen luonnontilaista vastaavaksi on hidasta ja vaikeaa. Selvityksen mukaan kuormitettujen vesialueiden alumiinipitoisuudet olivat niin korkeita, että koetilanteessa vastaavilla pitoisuuksilla jopa puolet kirjolohista on kuollut. Ivalojoeki on Lemmenjokea vähävetisempi ja koneellisen kullankaivun lisääntyminen tuonee kielteisempiä vaikutuksia alueen vesistölle kuin Lemmenjoella. Ivalojoeki ja sen sivujoet ovat tulva-alueita keväisin. Raskasmetallipäästöjen lisääntyminen levittää tulva-alueella raskasmetalleja hyvinkin laajalle alueelle vaikuttaen alueen kasvillisuuteen.

Raskasmetallipitoisuuksien lisääntyminen vaikuttaa myös muuhun kasvillisuuteen ja myös poroihin, jotka juovat alueen vettä ja laiduntavat joenrannoilla ja välillisesti myös ihmisiin, jotka kalastavat alueen kaloja, keräävät marjoja ja syövät poronlihaa.

Kullankaivu, siihen liittyvä leirytyminen ja liikkuminen lisää myös luonnon muuta kulumista uhaten uhanalaisten eliölaajien esiintymiä, mikä on huomioitava lupaprosessissa.

Kyseessä olevassa kullanhuuhtontahakemuksen mukaisessa toiminnassa otetaan ilmeisesti vettä vesistöstä pintavetenä. Hakemuksessa ei ole esitetty selvitystä siitä, onko veden johtamisessa vesistöstä kullanhuuhtonnan yhteydessä kysymys vaikutuksiltaan tai muutoin sellaisesta vesitaloushankkeesta, joka edellyttää vesilain 3 luvun 2 tai 3:ssä tarkoitettua lupaviranomaisen antamaa lupaa (ks. HE 277/2009 vp s. 57-62). Tukeksen tulee selvittää edellyttääkö hakemus vesilain edellyttämää lupaa.

Vesilain (587/11) 2 luvun 8 §:n mukaan saamelaisten kotiseutualueelle sijoittuva tai vaikutuksiltaan sinne ulottuva vesitaloushanke on toteutettava siten, että se ei vähäistä suuremmassa määrin heikennä saamelaisten mahdollisuuksia käyttää heille alkuperäiskansana kuuluvia oikeuksia ylläpitää ja kehittää kulttuuriaan sekä harjoittaa perinteisiä elinkeinojaan.

Kullanhuuhtonnan yhteydessä luontoon laskettavaa vettä pidetään ympäristönsuojelulain (86/00) 1 luvun 3 §:n 1 momentin 9-kohdassa tarkoitettuna jätevetenä, josta saattaa aiheutua ympäristön pilaantumista (HE 277/2009 vp s. 196). Hakemuksessa ei ole selvitystä siitä, aiheuttaako jäteveden laskeminen ympäristön pilaantumista. Jos toiminnasta voi aiheutua ympäristön tai vesistön pilaantumista, on toimintaan hankittava ympäristölupa ympäristönsuojelulain 28 §:n mukaisesti (HE 277/2009 vp s. 197), mitä voidaan pitää lähtökohtana esitetyn kaltaisten kullanhuuhtontahakemusten yhteydessä, jos hakemuksessa

esitetyn suunnitelman tai mahdollisesti myönnettävän luvan ehtojen mukaan ympäristön tai vesistön pilaantumista ei voida ehkäistä.

Vaikutukset poronhoitoon ja saamelaiskulttuuriin

Saamelaiset ovat Suomessa alkuperäiskansa, jolla on oma kulttuuri, kieli ja elämänmuoto. Perustuslain 17 §:n 3 momentin mukaan saamelaisilla alkuperäiskansana on oikeus ylläpitää ja kehittää omaa kieltään ja kulttuuriaan. Kysymys on saamelaisten perusoikeudesta omaan kieleensä ja kulttuuriinsa. Perustuslain 17 §:n 3 momentin tarkoittamana saamelaisten kulttuurina pidetään vakiintuneesti mm. poronhoitoa, kalastusta, metsästystä (HE 309/1993 vp, PeVL 3/1990 vp, PeVL 17/2010 vp ja PeVL 29/2004 vp ja PeVL 32/2010 vp).

Saamelaiskulttuuri on luontosidonnainen kulttuuri. Ympäristöön kohdistuvilla kielteisillä vaikutuksilla on suoraan kielteisiä vaikutuksia myös saamelaiskulttuuriin. Jotta Tukes voi arvioida kullanhuuhdonnan vaikutuksia saamelaiskulttuuriin ja poronhoitoon, tulee sillä olla riittävät tiedot saamelaisporonhoidon harjoittamismallista ja saamelaiskulttuurista.

Luvan myöntämisessä on huomioitava, että saamelaisporonhoito on tarkoituksenmukaista ja ekologista. Porot ovat pääasiassa luonnonlaitumilla ja eri alueilla eri vuodenaikoihin mikäli se on mahdollista. Porojen ravinto perustuu luonnonkasveihin, jäkälään, sieniin, loppoon ja muuhun ravintoon. Vaikka paliskuntajärjestelmän kautta on pyritty yhdenmukaistamaan poronhoitoa, saamelainen poronhoito on säilynyt ainutlaatuisena ja erityisenä. Saamelainen poronhoito perustuu laidunkiertojärjestelmälle, joka on riippumaton porojen biologisesta vaellusvietistä. Laidunkiertojärjestelmä perustuu talvi- ja kesälaidunalueisiin ja mahdollisuuksien mukaan myös syksyisiin rykimä- ja keväisiin vasotusalueisiin. Poronhoito perustuu poron ja ihmisen yhteiseen vuotuisaikakiertoon ja järjestelmä on hioutunut sellaiseksi, että se mahdollistaa poron mahdollisimman luonnonmukaisen käyttäytymisen. Saamelaisporonhoito on selkeästi kulttuurinen elinkeino, jossa erityisen tärkeää on kulttuurin ja elämäntavan siirtäminen sukupolvelta toiselle.

Kaivoslain (621/11) 1 luvun 1 §:n 4 momentin mukaan laissa tarkoitettu toiminta sovitetaan yhteen saamelaiskäräjistä annetussa laissa (974/1995) tarkoitetulla saamelaisten kotiseutualueella siten, että saamelaisten oikeudet alkuperäiskansana turvataan. Yhteensovittamisessa otetaan huomioon myös, mitä kolttalaissa (253/1995) säädetään kolttaväestön ja -alueen elinolosuhteiden ja toimeentulomahdollisuuksien edistämisestä sekä kolttakulttuurin ylläpitämisestä ja edistämisestä.

Kaivoslain 50 §:ssä säädetään luvan myöntämisen esteistä saamelaisten kotiseutualueella, kolttala-alueella ja erityisellä poronhoitoalueella. Malminetsintälupaa, kaivoslupaa ja kullanhuuhdontalupaa ei saa myöntää, jos luvan mukainen toiminta:

- 1) yksin tai yhdessä muiden vastaavien lupien tai alueiden muiden käyttömuotojen kanssa olennaisesti heikentäisi saamelaisten kotiseutualueella edellytyksiä harjoittaa perinteisiä saamelaiselinkeinoja taikka muutoin ylläpitää ja kehittää saamelaiskulttuuria;
- 2) heikentäisi olennaisesti kolttien elinolosuhteita ja mahdollisuuksia harjoittaa elinkeinoja kolttala-alueella;
- 3) aiheuttaisi erityisellä poronhoitoalueella huomattavaa haittaa poronhoidolle.

Lupa voidaan kuitenkin myöntää kaivoslain 50 §:n 1 momentissa tarkoitettusta esteestä huolimatta, jos este on mahdollista poistaa lupamääräyksin (kaivoslain 50 §:n 2 mom.). Perustuslakivaliokunta on katsonut (PeVL 32/2010 vp), että kaivoslain kaltaisen sääntelyn yhteydessä esimerkiksi lupasääntelyn hyväksyttävyyttä ja oikeasuhtaisuutta voidaan arvioida vain suhteellisen yleisellä tasolla, minkä vuoksi tärkeäksi muodostuu se, että perusoikeusnäkökohdat ja perusoikeuksien rajoitusedellytykset otetaan huomioon lain soveltamisvaiheessa, etenkin päätettäessä laissa tarkoitettujen lupien myöntämisestä ja lupamääräysten sisällöstä. Perustuslain 22 §:n mukaan julkisen vallan, tässä tapauksessa Tukeksen, on turvattava perusoikeuksien ja ihmisoikeuksien toteutuminen. Perusoikeussääntelyn tarkoituksena on yksilön vapauspiirin suojaaminen valtiovallan, muun julkisen toiminnan ja yksityisen oikeussubjektin viranomaistoimintaan rinnastettavan toiminnan taholta tulevilta puuttumisilta (HE 44/2003 vp ja PeVM 25/1994 vp). Tukeksen on huolehdittava siitä, että asian käsittelyssä toteutuu kaivoslain edellytykset sekä perustuslakivaliokunnan edellyttämä perusoikeusmyönteinen kanta.

Tukeksen toimittamasta asiapaperista ei ilmene, onko Ivalon paliskunnan hallitus käsitellyt valtaushakemusta ja onko päätöksessä huomioitu vaikutukset Ivalon paliskunnan eri siitoihin. Hakijoiden toimittamasta selvityksestä ilmenee, että asiasta olisi keskusteltu vain poroisännän kanssa. Valtausalue sijoittuu paliskunnan yhden vasotusalueen välittömään läheisyyteen. Siliäselkä vasonta-alueita ja koko Hammastunturin erämaa-alueen Ivalon paliskunnan alue on paliskunnan kesälaidunta. Alueella liikkuu ajoittain satoja paliskunnan poroja. Koska alue on tärkeää poronhoidollista aluetta ja alueella harjoitetaan poronhoitoa juuri samaan aikaan kun kullankaivu alueella on kiivainta, myös vaikutukset alueen poronhoidolle ja koko paliskunnan poronhoidolle on merkittäviä. Kullankaivu voi tuoda kielteisiä vaikutuksia koko alueen poronhoidolle muuttaen laidunkiertojärjestelmää. Lisääntynyt kullankaivu alueella lisää porokuolemia ja ovat vaarallisia myös poronhoitajille. Kaivukuopat vesistöissä ja sen läheisyydessä lisäävät porojen hukkumisia ja putoamisia kuoppia. Poronhoitajille kuopat ovat myös turvallisuusriski, peittämättömät ja avoimet kuopat ovat vaarallisia liikuttaessa mönkijöillä, moottorikelkoilla ja jalkaisin. Kaivukuoppien "liputtaminen" on johtanut kullankaivualueilla useiden porojen hirttäytymiseen. Merkitsemättömät kuopat voivat olla vaarallisia myös talvisin ja erityisesti keväisin, mikäli kuoppia ei ole merkitty huolellisesti maastoon.

Kaivoslain (621/11) 45 §:n mukaan kullanhuuhdontalupa myönnetään, jos hakija osoittaa, että tässä laissa säädetty edellytykset täyttyvät eikä luvan myöntämiselle ole tässä laissa säädettyä estettä. Lupa voidaan kuitenkin tässä laissa säädetystä esteestä huolimatta myöntää, jos este on mahdollista poistaa lupamääräyksillä tai pienentämällä alueen kokoa. Kaivoslain 50 §:n 1 momentin 1-kohdan mukaan kullanhuuhdontalupaa ei saa myöntää, jos luvanmukainen toiminta yksin tai yhdessä muiden vastaavien lupien tai alueiden muiden käyttömuotojen kanssa olennaisesti heikentäisi saamelaisien kotiseutualueella edellytyksiä harjoittaa perinteisiä saamelaiselinkeinoja taikka muutoin ylläpitää ja kehittää saamelaiskulttuuria.

Kaivoslaki edellyttää, että lupahakemuksen käsittelyssä huomioidaan saamelaisten alkuperäiskansaoikeuksien toteutuminen. Perustuslakivaliokunta on katsonut lausunnossaan (PeVL 32/2010 vp) kaivoslain säätämiseen johtaneen hallituksen esityksen (HE 273/2009 vp) johdosta, että kyseessä olevan kaivoslain 50 §:n säännökset takaavat perustuslain 17 §:n 3 momentissa ja YK:n kansalaisoikeuksia ja poliittisia oikeuksia koskevan yleissopimuksen (SopS 7-8/1976, KP-sopimus) 27 artiklassa turvattuja saamelaisten oikeuksia kieleen ja kulttuuriin (mm. poronhoitoon). Perustuslakivaliokunta (PeVL 32/2010 vp) on edellyttänyt, että kaivoslain 50 §:n 1 momentissa määrättyä olennaisuuskriteereitä tulkitaan ja sovelletaan perusoikeusmyönteisellä tavalla ja ottaen huomioon YK:n ihmisoikeuskomitean KP-sopimuksen 27 artiklaa koskeva käytäntö. Tukeksen tulee hakemuksen käsittelyn yhteydessä huomioida KP-sopimuksen 27 artiklaa koskevan käytäntö ja selvittää hakemuksen vaikutukset YK:n ihmisoikeuskomitean ratkaisukäytännön mukaisesti.

KP-sopimuksen artikla 27 mukaan niissä valtioissa, joissa on kansallisia, uskonnollisia tai kielellisiä vähemmistöjä, tällaisiin vähemmistöihin kuuluvilta henkilöiltä ei saa kieltää oikeutta yhdessä muiden ryhmänsä jäsenten kanssa nauttia omasta kulttuuristaan, tunnustaa ja harjoittaa omaa uskontoaan tai käyttää omaa kieltään. Artiklan mukaan saamelaisilla on turvattu oikeus nauttia yhdessä ryhmänsä kanssa omasta kulttuuristaan. Ihmisoikeuskomitea on KP-sopimuksen 27 artiklan tulkinnan osalta katsonut, että säännöksessä tarkoitettua kieltämistä voi olla esimerkiksi sellainen maan tai luonnonvarojen kilpaileva käyttö, joka estää alkuperäiskansojen elinkeinojen menestymisen alueella. Tukeksen on arvioitava kullanhuuhtolahakemuksen vaikutukset suhteessa seuraaviin YK:n ihmisoikeuskomitean päätöksiin:

Saamelaisten perinteinen elämänmuoto: saamelaiselle yhdessä ryhmänsä kanssa tulee turvata heidän perinteinen elämänmuotonsa elinkeinojen harjoittajana (Ilmari Länsman et al. v. Suomen valtio, 1992).

Saamelaisten perinteisten elinkeinojen modernit muodot: ihmisoikeuskomitea on vahvistanut sen, että KP-sopimuksen 27 artiklan tarkoittama kulttuurin harjoittamisen suoja koskee saamelaisten perinteisiä elinkeinoja, mutta myös näiden ammattien moderneja muotoja (Ilmari Länsman et al. v. Suomen valtio, 1992).

Saamelaisten perinteisten elinkeinojen kannattavuus: ihmisoikeuskomitea on kiinnittänyt Suomen valtion huomiota tapauksessa Ilmari Länsman et al. vastaan Suomen valtio, 1992, muun ohella siihen, että saamelaisyhteisön tulee pysyä elinvoimaisena myös tulevaisuuteen nähden. Vain saamelaisten harjoittama kannattava perinteisten elinkeinojen harjoittaminen pitää saamelaisyhteisön elinvoimaisena. Pääväestön taloudelliset edut eivät saa uhata saamelaiskulttuurin harjoittamista.

Aikaisempien toimenpiteiden vaikutus: myös alueella aikaisempien toimenpiteiden vaikutukset tulee ottaa kumulatiivisesti huomioon arvioitaessa vireillä olevan hankkeen vaikutuksia saamelaisten kulttuurinsa harjoittamisen mahdollisuuksiin (Äärelä ym. v. Suomi, 1997). Tässä yhteydessä tulee huomioida mm. alueella aikaisemmin harjoitetun metsätaloustoiminnan ja muun kullankaivutoiminnan vaikutukset saamelaiskulttuuriin.

Hakemuksen käsittelyn yhteydessä tulee selvittää kullankaivutoiminnan vaikutukset koko Ivalon paliskunnan poronhoitoon. Täten hankkeella voi olla vaikutuksia myös kolttasaamelaisalueelle, jolloin hankkeesta tulee pyytää kaivoslain 38 § 3 momentin mukainen lausunto kolttien kyläkokoukselta.

Yllä olevaan selvitykseen perustuen, saamelaiskäräjien näkemyksen mukaan hakemus on hylättävä. Saamelaiskäräjien näkemyksen mukaan toiminta tulee aiheuttamaan olennaista haittaa saamelaisporonhoidolle ja kalastukselle eikä estettä ole mahdollista poistaa lupamääräyksin.

6) Turvallisuus- ja kemikaaliviraston lausuntopyyntö Ivalon paliskunnalle 23.2.2015

Ivalon paliskunta ei ole antanut lausuntoaan hakemuksesta

7) Turvallisuus- ja kemikaaliviraston lausuntopyyntö Metsähallitukselle 23.2.2015

Metsähallituksen lausunto 19.3.2015

Metsähallitus on antanut jo 1.3.2012 lausunnon kyseisestä Timo Soinin ja Hannele Loukian kullanhuuhtonlupahakemuksesta HL2011:0005. Lisäyksenä antamaansa lausuntoon Metsähallitus toteaa, että hakemus sijaitsee Hammastunturin erämaa-alueella, missä ei harjoiteta metsätaloutta. Lähialueella ei myöskään ole merkittäviä retkeilyreittejä tai -rakenteita.

Lausuntopyynnössään Tukes ilmoittaa, että alueella on tarkoitus harjoittaa konekaivua vuotuisen kaivumäärän ollessa enintään 900 m³. Pohjois-Suomen aluehallintovirasto on myöntänyt toiminnalle ympäristöluvan ja toiminnanaloittamisluvan.

Lausuntopyynnössään Tukes pyytää samalla kaivoslain 38 §:n nojalla myös Metsähallituksen perusteltua näkemystä alueen hallinnasta vastaavana viranomaisena hakemuksen mukaisen toiminnan vaikutuksesta saamelaisten oikeudelle alkuperäiskansana ylläpitää ja kehittää kieltään ja kulttuuriaan huomioiden alueen läheisyydessä olevat muut vastaavat luvat ja muut maankäyttömuodot.

Hallituksen esityksessä kaivoslaista todetaan, että arvioinnissa olisi lähinnä tarpeen kiinnittää huomiota saamelaiskulttuurin kannalta tärkeänä pidettävään poronhoitoon kohdistuviin vaikutuksiin.

Metsähallituksella ei ole tarvittavaa tietoa mm. alueen paliskunnan poronhoidon järjestelyistä (mm. tärkeät vasonta-alueet tai porojen kuljetusreitit). Metsähallituksen näkemyksen mukaan hankkeiden vaikutuksia poronhoitoon tai muun saamelaiskulttuurin harjoittamiseen pystyy arvioimaan vain alueen paliskunta yhdessä saamelaiskäräjien kanssa. Saamelaiskäräjälain (974/1995) 1 §:n mukaan "Saamelaisilla alkuperäiskansana on saamelaisten kotiseutualueella omaa kieltään ja kulttuuriaan koskeva itsehallinto sen mukaan kuin tässä laissa ja muualla laissa säädetään". Saamelaiskäräjälain 5 §:n mukaan: "Saamelaiskäräjien tehtävänä on hoitaa saamelaisten omaa kieltä ja kulttuuria sekä heidän asemaansa alkuperäiskansana koskevat asiat."

8) Turvallisuus- ja kemikaaliviraston lausuntopyyntö Saamelaiskäräjille 23.2.2015

Saamelaiskäräjien lausunto 23.3.2015

Tukes on pyytänyt saamelaiskäräjiltä lausuntoa otsikon mukaisista kyllänhuhdontalupahakemuksista Inarin kunnassa, saamelaisten kotiseutualueella. Koska lausuntopyynöt varsinaisia lupahakemuksia lukuun ottamatta ovat identtiset, antaa saamelaiskäräjät asiassa yhteislausunnon.

Tukesin lähettämässä lausuntopyynnössä todetaan, että "[e]nnen asian ratkaisemista Tukes varaa Saamelaiskäräjille mahdollisuuden selvittää hakemusten mukaisesta toiminnasta aiheutuvat vaikutukset (hyödyt ja haitat) saamelaisten oikeudelle alkuperäiskansana ylläpitää ja kehittää omaa kieltään ja kulttuuriaan, harkita mahdollisten haittojen vähentämiseksi ja ehkäisemiseksi tarvittavat toimenpiteet sekä ottaa kantaa saamelaiskäräjistä annetun lain 9 §:n säädettyjen neuvottelujen tarpeellisuuteen". Saamelaiskäräjät huomauttaa, että kaivoslain 38 §:n 1 momentissa tarkoitettujen, saamelaisten oikeuksia alkuperäiskansana koskevien vaikutusten selvittäminen on Tukesin, ei saamelaiskäräjien vastuulla. Näin linjasi myös Korkein hallinto-oikeus (KHO) vuo-sikirjapäätöksessään KHO:2014:111 (Dnro 2371/1/13 ja 2466/1/13, annettu 25.6.2014) (ks. myös KHO:n päätökset dnro 2372/1/13 ja 2465/1/13). KHO:n päätöksessä todetaan mm., että "Kaivoslain 38 §:n 1 momentissa mainitut tahot, kuten saamelaiskäräjät, eivät -- voi estää lupa-asian ratkaisemista jäämällä passiivisiksi. Säännöksessä mainittujen tahojen jäädessä passiivisiksi selvitysvastuu jää Turvallisuus- ja kemikaalivirastolle. Turvallisuus- ja kemikaaliviraston on joka tapauksessa selvitettävä kaivoslain 38 §:n 1 momentissa tarkoitettujen vaikutukset saamelaisten oikeuksiin alkuperäiskansana riippumatta siitä, onko saamelaiskäräjät osallistunut yhteistyömenettelyyn." (KHO:2014:111: 29.) Huomioiden KHO:n em. ennakkopäätös kaivoslain 38 §:n soveltamisesta saamelaiskäräjät ei pidä Tukesin lausuntopyynnön muotoilua asianmukaisena, vaan edellyttää, että Tukes muuttaa lupaharkintakäytäntöään vastaamaan kaivoslain edellytyksiä KHO:n linjauksen mukaisesti.

Lausuntopyyntö ja sen asiasisältö eivät ole muuttuneet KHO:n vuosikirjapäätökseen jälkeen (KHO 2014:111), vaan lausuntopyyntö on pääosin samanlainen asiasisällöltään ja sanamuodoltaan kuin Tukesin ennen vuosikirjapäätöstä toimittamat lausuntopyynöt.

Lausuntopyynöt eivät ole muuttuneet senkään jälkeen, kun saamelaiskäräjät 27.10.2014 neuvotteli Tukesin ohjauksesta vastaavan Työ- ja elinkeinoministeriön kanssa KHO:n ennakkopäätöksen vaikutuksista kaivoslain soveltamiseen saamelaisten kotiseutualueella. Tukes on toimittanut kyseessä olevien lausuntopyyntöjen liitteenä enemmän materiaalia kuin aikaisemmin, muttei ole edelleenkään arvioinut luvan mukaisen toiminnan vaikutuksia ympäristöön ja saamelaiskulttuuriin. Tukes on ilmoittanut lausuntopyyntöjen mukana toimittamassaan

"selvityksessä kyllänhuhdontaluvan toiminnasta ja muista lupa-alueen lähistöllä olevista kaivoslain luvista alueiden käyttömuodoista, jotka voivat häiritä saamelaiskulttuuria" kyllänhuhdontaan oikeuttavien lupien ja hakemusten määrän sekä luetellut muut saamelaisten oikeutta alkuperäiskansana häiritsevät alueiden käyttömuodot hakemuksessa tarkoitettulla alueella ja sen läheisyydessä, mutta ei ole arvioinut näiden yhteisvaikutusta

saamelaisten alkuperäiskansaoikeuksiin. Tämä näinkin, vaikka lausuntopyynnössä todetaan, että "[k]ullanhuuhdon mahdollinen vaikutus saamelaiskulttuuriin selvitetään paliskunnittain, koska poronhoito on tärkeä osa saamelaiskulttuuria ja se on alueiden käytön kannalta herkkä elinkeino." Tukes ei myöskään ole arvioinut mitä saamelaisten oikeuden alkuperäiskansana kannalta tärkeitä alueita hakemus koskee.

Tukesin tulee selvittää kaivoslain 38 §:n mukaisesti kullanhuuhdontaluvan mukaisesta toiminnasta aiheutuvat vaikutukset saamelaisten oikeudelle alkuperäiskansana ylläpitää ja kehittää omaa kieltään ja kulttuuriaan. Vasta kyseisen selvityksen laatimisen jälkeen tulee Tukesin pyytää saamelaiskäräjiltä ja mikäli lupa koskee koltta-alueita niin myös kolttien kyläkokoukselta kaivoslain mukainen lausunto sekä järjestää tarvittavat neuvottelut.

Kyseinen selvitys tulee saattaa saamelaiskäräjien ja kolttien kyläkokouksen tietoon lausuntopyynnön yhteydessä. Selvityksen yhteydessä tulee toimittaa myös viranomaisten ja paliskuntien lausunnot saamelaiskäräjien ja kolttien kyläkokouksen tietoon.

Saamelaiskäräjät pitää välttämättömänä, että Tukes laatii yhteistyössä saamelaiskäräjien, kolttien kyläkokouksen, ao. viranomaisten ja saamelaisten kotiseutualueen paliskuntien kanssa menettelyohjesäännöt, joissa sovitaan kaivoslain 38 §:n edellyttämistä menettelytavoista, yhteistyöstä ja vaikutusten arviointien tekemisestä saamelaisten kotiseutualueelle kohdistuvien hakemusten osalta. Neuvottelu tulisi järjestää mahdollisimman pian.

Saamelaiskäräjien näkemyksen mukaan on selvää, että uusia lausuntopyyntöjä ei tule lähettää eikä lupapäätöksiä tehdä saamelaisten kotiseutualueen osalta ennen kuin yhteisistä menettelytavoista saamelaisten kotiseutualueella on sovittu ja Tukesin lupaharkintakäytäntö vastaa kaivoslain ja KHO:n yllä viitatus ennakotapauksen vaatimuksia.

Saamelaiskäräjät ei pysty tässä vaiheessa antamaan näkemystään lausuttavana olevista kullanhuuhdontalupahakemuksista, koska arviota luvan mukaisen toiminnan vaikutuksista saamelaiskulttuurille ei ole tehty. Lupahakemuksia ei voida ratkaista ennen kuin kaivoslain mukaiset selvitykset ja vuorovaikutusmenettelyt on tehty.

Turvallisuus- ja kemikaaliviraston kannanotto lausunnoissa ja muistutuksissa esitettyihin yksilöityihin vaatimuksiin.

Saamelaiskäräjille on toimitettu selvityksen antamista varten kaikilta osin selkeä ja kattava aineisto saamelaisten oikeutta alkuperäiskansana mahdollisesti häiritsevistä alueiden käyttömuodoista. Toimitettu aineisto sisälsi kaivosviranomaisen laatiman selvityksen karttaliitteineen, josta käy ilmi hakemusalue, sen läheisyydessä olevat vastaavat muut luvat ja maankäyttömuodot. Lisäksi Saamelaiskäräjille on toimitettu luettelo linkeistä, mistä selvityksen tausta-aineistoon voi tutustua sekä tarjouduttu pyynnöstä toimittamaan tausta-aineisto myös paperisena Saamelaiskäräjien käyttöön.

Lupaharkinta on tapahtunut kaivoslain 6 luvun mukaisesti. Lupaharkintaan sisältyy muun muassa toiminnasta ja muista lupa-alueen läheisyydessä olevista maankäyttömuodoista aiheutuvan yhteisvaikutuksen arviointi muun muassa saamelaisten

alkuperäiskansaoikeuksiin. Kaivoslain 33 §:n mukaan kaivosviranomainen ratkaisee kullanhuuhtontalupia koskevat asiat.

Aiemmassa saamelaiskäräjien lausunnossa esitettyihin hylkäysperusteisiin otetaan kantaa liitteessä 3.

Muut lausunnoissa esitetyt seikat on otettu päätöksessä huomioon lupamääräyksillä.

Muistutukset ja mielipiteet

Muistutuksia ja mielipiteitä ei ole jätetty.

Hakijan selitys

Hakijalta ei ole pyydetty selitystä.

Päätösmaksu

Tämä päätös annetaan hakijalle maksutta

Perustelut: Hallintolaki (434/2003) 52 §

Asia on palautettu kaivosviranomaisen uudelleenkäsiteltäväksi.

Muutoksenhaku

Tähän päätökseen saa hakea muutosta kaivoslain (621/2011) 162 §:n nojalla Pohjois-Suomen hallinto-oikeudelta valittamalla siten kuin hallintolainkäyttölaissa (586/1996) säädetään.

Päätöksestä perittävästä maksusta voidaan valittaa samassa järjestyksessä kuin pääasiasta.

Valitusaika on 30 päivää tämän päätöksen antopäivästä. Liitteenä olevasta valitusosoituksesta ilmenee, miten muutosta haettaessa on meneteltävä.

Päätöksestä tiedottaminen

Päätöksestä tiedotetaan kaivoslain (621/2011) 58 §:n mukaisesti. Lupapäätös liitteineen toimitetaan postitse hakijalle. Jäljennös päätöksestä toimitetaan niille, jotka ovat tätä erikseen pyytäneet sekä niille kunnille, ELY-keskuksille ja muille viranomaisille, joille asiasta sen käsittelyn aikana on annettu tieto tai joilta on pyydetty lausunto. Jäljennös päätöksestä toimitetaan myös saamelaiskäräjille ja paliskunnalle.

Päätöksen antamisesta ilmoitetaan niille, jotka ovat tehneet muistutuksen asiassa tai ovat ilmoitusta erikseen pyytäneet, sekä niille asianosaisille, joita asia erityisesti koskee.

Päätöksen antamisesta kuulutetaan alueen kunnan ilmoitustaululla.

Sovelletut säännökset

Kaivoslaki (621/2011)

Asetus kaivostoiminnasta (391/2012)

Hallintolaki (434/2003)

Lisätietoja

Lisätietoja antaa Pasi Molkoselkä, puh. 029 5052 133, etunimi.sukunimi@tukes.fi

Terho Liikamaa
kaivosyli-insinööri

Rasi Moikoseika
ylitarkastaja

- LIITTEET
- Liite 1. Valitusosoitus
 - Liite 2. Kartta alueesta (1:10 000)
 - Liite 3. Selvitys kullanhudontaluvan myöntämisen esteistä
 - Liite 4. Ohjeet vakuuden asettamiseen
 - Liite 5. Panttaussitoumus
- TIEDOKSI
- Inarin kunta
 - Lapin Ely-keskus
 - Metsähallitus
 - Saamelaiskäräjät
 - Ivalon paliskunta

VALITUSOSOITUS

Valitusviranomainen

Päätökseen saa hakea muutosta valittamalla sille hallinto-oikeudelle, jonka tuomiopiirissä pääosa tässä päätöksessä tarkoitettusta alueesta sijaitsee. Toimivaltainen hallinto-oikeus on mainittu valitusosoituksen lopussa. Valituskirjelmä osoitetaan valitusviranomaiselle ja se on toimitettava valitusajassa hallinto-oikeuden kirjaamoon.

Valitusaika

Määräaika valituksen tekemiseen on kolmekymmentä (30) päivää tämän päätöksen antopäivästä.

Valitusoikeus

Päätöksestä voivat valittaa ne, joiden etua, oikeutta tai velvollisuutta asia saattaa koskea, sekä vaikutusalueella ympäristön-, terveyden- tai luonnonsuojelun taikka asuinympäristön viihtyisyyden edistämiseksi toimivat rekisteröidyt yhdistykset tai säätiöt, asianomaiset kunnat, elinkeino-, liikenne- ja ympäristökeskukset ja muut asiassa yleistä etua valvovat viranomaiset, saamelaiskäräjät sillä perusteella, että luvassa tarkoitettu toiminta heikentää saamelaisten oikeutta alkuperäiskansana ylläpitää ja kehittää omaa kieltään ja kulttuuriaan ja kolttien kyläkokous sillä perusteella, että luvassa tarkoitettu toiminta heikentää kolttien elinolosuhteita ja mahdollisuuksia harjoittaa elinkeinoja.

Valituksen sisältö

Valituskirjelmässä on ilmoitettava

- 1) päätös, johon haetaan muutosta
- 2) miltä kohdista päätökseen haetaan muutosta ja mitä muutoksia siihen vaaditaan tehtäväksi
- 3) perusteet, joilla muutosta vaaditaan
- 4) valittajan nimi ja kotikunta
- 5) postiosoite ja puhelinnumero, joihin asiaa koskevat ilmoitukset valittajalle voidaan toimittaa

Jos valittajan puhevaltaa käyttää hänen laillinen edustajansa tai asiamiehensä tai jos valituksen laatijana on joku muu henkilö, valituskirjelmässä on ilmoitettava myös tämän nimi ja kotikunta.

Valittajan, laillisen edustajan tai asiamiehen on allekirjoitettava valituskirjelmä, ellei valituskirjelmää toimiteta sähköisesti (telekopiona tai sähköpostilla).

Valituksen liitteet

Valituskirjelmään on liitettävä

- 1) päätös, johon haetaan muutosta valittamalla, alkuperäisenä tai jäljennöksenä
- 2) asiakirjat, joihin valittaja vetoaa vaatimuksensa tueksi, jollei niitä ole jo aikaisemmin toimitettu viranomaiselle
- 3) asiamiehen valtakirja

Valituskirjelmän toimittaminen perille

Valituskirjelmän voi viedä valittaja itse tai hänen valtuuttamansa asiamies. Valituskirjelmä liitteineen voidaan myös lähettää postitse, telekopiona tai sähköpostilla. Postiin valituskirjelmä on jätettävä niin ajoissa, että se ehtii perille valitusajan viimeisenä päivänä ennen aukioloajan päättymistä. Hallinto-oikeudessa kirjaamon aukioloaika on klo 8.00–16.15. Sähköisesti (telekopiona tai sähköpostilla) toimitetun valituskirjelmän on oltava toimitettu niin, että se on käytettävissä vastaanottolaitteessa tai tietojärjestelmässä määräajan viimeisenä päivänä ennen virka-ajan päättymistä.

Valittajalta peritään hallinto-oikeudessa **oikeudenkäyntimaksu** 97 euroa. Tuomioistuinten ja eräiden oikeushallintoviranomaisten suoritteista perittävistä maksuista annetussa laissa (701/1993) on erikseen säädetty eräistä tapauksista, joissa maksua ei peritä.

Toimivaltaisen hallinto-oikeuden yhteystiedot muutoksenhakua varten:

Pohjois-Suomen hallinto-oikeus

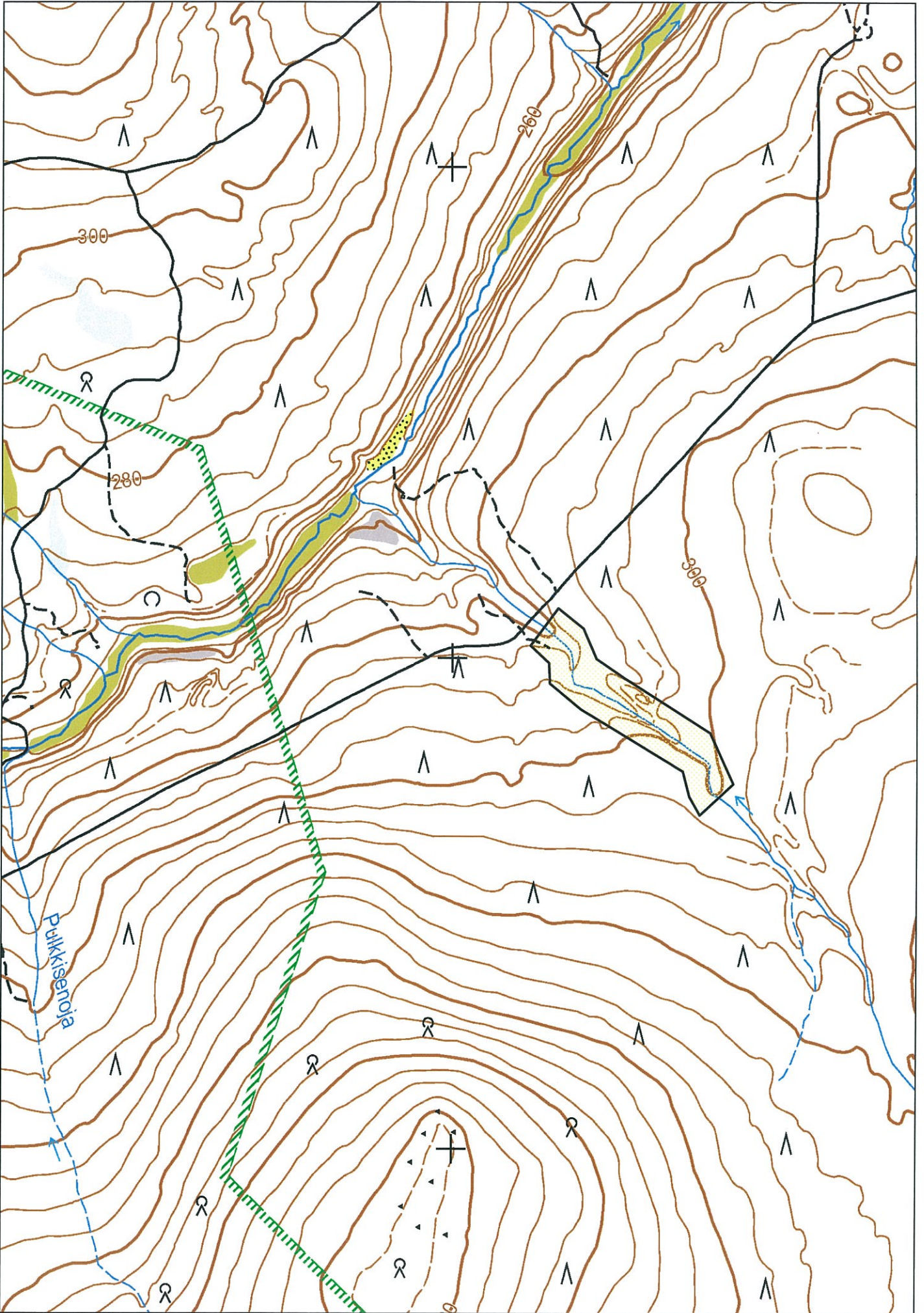
Käyntiosoite: Isokatu 4, OULU

Postiosoite: PL 189, 90101 OULU

Faksi: 029 56 42841

Sähköposti: pohjois-suomi.hao@oikeus.fi

Puhelin: 029 56 42800 (vaihde)



Selvitys kullanhuuhdontaluvan HL2011:0005 mahdollisista myöntämisen esteistä

Yleistä kullanhuuhdonnasta

Kullanhuuhdonta on ollut pienenevä maankäyttömuoto koko 2000-luvun ajan. Esimerkiksi vuonna 2000 kullanhuuhdontaan oikeuttavia lupia on ollut voimassa yli 400, kun tällä hetkellä vastaava määrä on 219 ja hakemuksia on vireillä 89 (lähde: Kaivosrekisteri). Lisäksi kullanhuuhdontaan varattujen alueiden keskikoko on pienentynyt uuden kaivoslain voimaantulon myötä noin 20%, koska lupa-alueen maksimikoko pieneni 7 hehtaarista 5 hehtaariin.

Kullanhuuhdonnan mahdollista vaikutusta saamelaiskulttuuriin tarkastellaan paliskunnittain, koska poronhoito on tärkeä osa saamelaiskulttuuria ja se on alueiden käytön kannalta herkkä elinkeino. Koska paliskuntien alueet on selkeästi rajattu aidoilla, kaivoslain mukaisen kullanhuuhdonnan vaikutukset saamelaiskulttuurille rajoittuvat pääasiallisesti sen paliskunnan alueeseen, jolla kullanhuuhdonta harjoitetaan. Kullanhuuhdontaluvan nojalla ei saa harjoittaa toimintaa, joka aiheuttaa vesistöön vaikutuksia. Mikäli tällaista toimintaa on suunniteltu lupa-alueella harjoitettavan, tulee toimintaan olla ympäristö- tai vesilupa. Näissä luvissa toimivaltainen viranomaisena on Pohjois-Suomen aluehallintovirasto.

Lupahakemusalueen kuvaus

Kullanhuuhdonta-lupahakemusalue HL2011:0005 (5 ha) sijoittuu Ivalon paliskunnan alueelle, paliskunnan länsireunalle ja Hammastunturin erämaa-alueelle. Alueella on harjoitettu pienimuotoista kullankaivutoimintaa aiemminkin. Alueen välittömässä läheisyydessä kulkee tie.

Ivalon paliskunnan kokonaispinta-ala on noin 286000 ha ja Hammastunturin erämaa-alueen pinta-ala on 182231 ha. Hammastunturin erämaa-alue on jaettu kahteen vyöhykkeeseen, syrjä vyöhykkeeseen ja retkeily- ja luontomatkailuvyöhykkeeseen. Syrjävyöhykkeen, jonka pinta-ala erämaa-alueesta on noin 80%, yhtenä pääasiallisena tarkoituksena on saamelaiskulttuurin ja -poronhoidon turvaaminen. Kullanhuuhdonta-lupahakemus sijoittuu retkeily- ja luontomatkailuvyöhykkeelle. Lupahakemusalue ei sijoitu tunnetun vasoma-alueen, Siliäselän, eikä Juurakkomaan poroaidan välittömään läheisyyteen.

Ivalon paliskunnan alueelle sijoittuu 108 kpl lainvoimaisia kullanhuuhdontaan oikeuttavia lupia, pinta-alaltaan yhteensä 487 ha. Näistä kyseisen lupahakemuksen läheisyyteen (2 km säteellä alueesta) sijoittuu 64,62 ha. Alueen lähistöllä olevat lupa-alueet ovat olleet pääsääntöisesti kullanhuuhdonta-käytössä vuosikymmenien ajan. Pinta-alallisesti 85 % voimassa olevista luvista luvan haltija on jo aiemmin omistanut oikeuden huuhtoa kultaa kyseisellä alueella. Alueen läheisyydessä on vireillä myös 15 kpl kullanhuuhdonta-lupahakemuksia pinta-alaltaan 62,84 ha.

Luvan mukaisen toiminnan kuvaus

Alueella on tarkoitus harjoittaa konekaivua, vuotuinen kaivumäärä on enintään 900 m³. Alueella on tarkoitus harjoittaa kullanhuuhdonta vuosittain 15.6.-30.9. välisenä aikana. Hakijalla on alueelle ympäristölupa dnro PSAVI/44/04.08/2012, lupa on voimassa 31.11.2023 saakka. Toimivaltainen ympäristölupaviranomaisena on Pohjois-Suomen aluehallintovirasto.

Muut häiritsevät alueiden käyttömuodot hakemuksessa tarkoitettulla alueella ja sen läheisyydessä

Alue on erämaalain (62/1991) mukainen erämaa-alue, jonka hoidossa ja käytössä on noudatettava hoito- ja käyttösuunnitelmaa. Hammastunturin erämaa-alueen hoito- ja käyttösuunnitelma on päivitetty 17.12.2012 ja se on Ympäristöministeriön vahvistettavana.

Koko Hammastunturin erämaa-alueella on 28 kpl vuokra- ja käyttöoikeussopimuksia, joista 16 kpl liittyy porotalouteen. Kullanhuuhdonta-alueen läheisyydessä ei ole yhtään voimassa olevaa muuhun alueiden käyttömuotoon liittyvää sopimusta.

Yleisesti vuokra- ja käyttöoikeussopimuksista ja niiden myöntämisestä Hammastunturin erämaa-alueen hoito- ja käyttösuunnitelmassa todetaan seuraavaa:

Vuokra- ja käyttöoikeussopimusten laatiminen

1.) Metsähallitus jatkaa voimassa olevia käyttöoikeus- ja vuokrasopimuksia edellyttäen, että niiden käyttötarkoitus ei muutu erämaalain vastaiseksi.

2.) Metsähallitus voi luovuttaa porotalouden ja luontaiselinkeinojen rahoituslain (45/2000) mukaisia erityisen etuuden käyttöoikeuksia tukikohtaan sijoittamista varten. Hakijan tulee täyttää rahoituslain kriteerit. Hakijan on oltava kuntalainen.

3.) Kalastuksen tai metsästyksen (muut kuin luontaiselinkeinojen harjoittajat) perusteella uusia tukikohtapaikkoja ei myönnetä.

4.) Poronhoidon tarpeisiin voidaan tehdä käyttöoikeus- ja vuokrasopimuksia. Uusien poroaitojen riistaturvallisuutta parannetaan mahdollisuuksien mukaan.

5.) Vanhoille käyttöoikeussopimuksettomille rakennuksille voidaan tehdä omistajan hakemuksesta käyttöoikeus-sopimus, mikäli rakennus on rakennettu ennen erämaalain voimaantuloa 1991, rakennus on asumiskelpoinen, rakennuksen omistaja on kuntalainen, ja omistaja käyttää rakennusta metsästyksen, kalastuksen tai keräilyn tukikohtana. Rakennukselle on lisäksi hankittava kunnan myöntämä rakennus- tai toimenpidelupa.

Vaikka hoito- ja käyttösuunnitelma on vielä vahvistamaton, Metsähallitus noudattaa suunnitelman kohtia 1, 2 ja 4 myöntäessään vuokra- ja käyttöoikeussopimuksia alueelle.

Ylä-Lapin luonnonvarasuunnitelman tarkistamisen kaudelle 2006-2010 yhteydessä Metsähallitus on päättänyt, että erämaa-alueiden metsien hakkuista luovutaan, joten alueella ei harjoiteta metsätaloutta.

Pysyvien teiden rakentaminen on erämaa-alueelle laissa kielletty.

Lupa-alueen läheisyydessä ei ole retkeilyreittiä eikä erityistä retkeilykohdetta.

Hammastunturin erämaa-alue on kuntalaisille merkittävä perinteinen metsästysalue. Lupametsästyspaine on alueella vähäinen. Metsästyspaine (kuntalaiset+lupametsästäjät) lupametsästysalueilla on ollut enimmillään 1,4 metsästysvuorokautta/km². Metsästys ajoittuu syksyyn, jolloin kullanhuuhdonta- toiminta ei ole enää niin aktiivista.

Kun huomioidaan edellä kerrotut tosiseikat, kullanhuuhdontaluvassa annetut määräykset ja muualla lainsäädännössä ja viranomaispäätöksissä annetut velvoitteet, voidaan todeta, että kullanhuuhdontaluvan

HL2011:0005 oikeuttamat toimenpiteet eivät yksin taikka yhdessä muiden vastaavien lupien ja edellä kuvattujen muiden maankäyttömuotojen kanssa heikennä olennaisesti saamelaisten oikeuteen harjoittaa kulttuuriaan. Lisäksi hakija on osoittanut olevansa kelpoinen hakemaan kullanhuuhdontalupaa eikä hakemusalueella ole selvitysten ja saatujen lausuntojen perusteella muitakaan kaivoslaissa mainittuja luvan myöntämisen esteitä.

Aineistoa:

Kaivosrekisterin karttapalvelu (www.kaivostoiminta.fi/kartta)

Erämaalaki (<http://www.finlex.fi/fi/laki/ajantasa/1991/19910062>)

Hammastunturin erämaa-alueen hoito- ja käyttösuunnitelma

(http://www.metsa.fi/sivustot/metsa/fi/Luonnonsuojelu/Hoidonjakaytonsuunnittelusuojelualueilla/Hammastunturi/Documents/Hammastunturi_Hks_VAHVISTETTAVAKSI_17122012.pdf)

