

Jussi Vuorela,

PÄÄTÖS KULLANHUHDONTALUVAN MYÖNTÄMISESTÄ

Kullanhuuhdontalupahakemus

Hakija: Jussi Vuorela

Muut hakijat: Matti Vuorela, Vesa Veijalainen, Arto Risku ja Jari Isotalo
Vireilletulopvm: 21.10.2014
Etu oikeus pvm: 21.10.2014
Hakemuksen tarkoitus: Kullanhuuhdonta valtion omistamalla alueella.
Kaivoslain (621/2011) 4 luvun 22 §:n mukaan kullanhuuhdontaan valtion omistamalla alueella on oltava kaivosviranomaisen lupa.

PÄÄTÖS

Turvallisuus- ja kemikaalivirasto myöntää kaivoslain (621/2011) nojalla Jussi Vuorelalle, Matti Vuorelalle, Vesa Veijalaiselle, Arto Riskulle ja Jari Isotalolle kullanhuuhdontaluvan lupatunnuksella HL2011:0034. Tällä luvalla jatketaan kyseisellä lupatunnuksella annetun kullanhuuhdontaluvan voimassaoloa.

Perustelut: Hakija on osoittanut, että kaivoslaissa (621/2011) säädetyt edellytykset täyttyvät eikä kaivosviranomaisen selvityksen (liite 3) perusteella luvan myöntämiselle ole kaivoslaissa säädettyä estettä.
Kaivoslaki (621/2011) 45 § ja 50 §.

Kullanhuuhdontaluvan haltijalla on tässä luvassa mainitulla kullanhuuhdonta-alueella yksinoikeus etsiä ja kartoittaa maaperässä esiintyvää kultaa, ottaa talteen ja hyödyntää maaperässä esiintyvää kultaa huuhtomalla sekä ottaa talteen ja hyödyntää huuhtonnan sivutuotteena irtomaasta löytyvät platinahiput sekä jalo- ja korukivet.

Kullanhuuhdonta-alueen tiedot

Pinta-ala: 5,0 ha
Alueen nimi: Täyskäsi
Sijainti: Inari, Tolosjoki, Metsähallituksen hallinnoima valtionmaa
Alueen sijainti ja rajat ilmenevät tämän päätöksen liitetystä kartasta (liite 2)

Päätöksen täytäntöönpano

Kullanhuuhdontalupa perustuvat toimenpiteet saa aloittaa, kun siihen oikeuttava lupapäätös on lainvoimainen ja luvassa määrätty vakuus on asetettu. Jos kullanhuuhdontalupa perustuvat toimenpiteet edellyttävät muualla lainsäädännössä

vaadittua lupaa, saa toimenpiteen kuitenkin aloittaa vasta, kun asianomainen lupapäätös on lainvoimainen tai toiminnan aloittamiseen on saatu oikeus asiassa toimivaltaiselta viranomaiselta.

Täytäntöönpano muutoksenhausta huolimatta

Toiminta alueella voidaan aloittaa muutoksenhausta huolimatta tämän lupapäätöksen ehtoja noudattaen. Muutoksenhakutuomioistuimella voi valituksesta kumota täytäntöönpanosta muutoksenhausta huolimatta annetun määräyksen.

Perustelut: Kaivoslaki (621/2011) 169 §

Kyseisellä hakemuksella on haettu lupaa jatkaa kullanhuuhdontatoimintaa alueella. Luvan saajalla on ollut hakemushetkellä oikeus harjoittaa hakemuksen kohteena olevalla alueella hakemuksen mukaista toimintaa. Luvan saaja on hakenut lupaa toiminnan aloittamiseen muutoksenhausta huolimatta. Koska toiminta alueella on kesken ja alueella on käsitelty maata, ei toiminnan jatkaminen lupaehtojen mukaisesti aiheuta alueella sellaisia muutoksia, että se tekisi mahdollisen muutoksenhaun tarpeettomaksi.

Lupamääräykset

Päätöksen voimassaolo:

Kullanhuuhdonta-lupa on voimassa kolme vuotta päätöksen lainvoimaiseksi tulosta.

Perustelut: Luvan voimassaoloaika on lain sallima enimmäisaika luvan voimassaolon jatkamiselle, koska kullanhuuhdonnan ei katsota aiheuttavan yleiselle tai yksityiselle edulle sellaista vahinkoja tai haittaa, että luvan voimassaoloaikaa olisi lyhennettävä.

Menetelmät:

Tämä lupa oikeuttaa lapiokaivun suorittamiseen lupa-alueella.

Perustelut: Lupahakemuksen mukaisesti

Kullanhuuhdonta-alueen kunnossapito

Kullanhuuhdonta on rajoitettava välttämättömiin toimenpiteisiin. Kullanhuuhdonta-luvan nojalla tapahtuvasta toiminnasta ja muusta kullanhuuhdonta-alueen käytöstä ei saa aiheutua haittaa ihmisten terveydelle tai vaaraa yleiselle turvallisuudelle, olennaista haittaa muulle elinkeinotoiminnalle, merkittäviä muutoksia luonnonolosuhteissa, harvinaisten tai arvokkaiden luontoesiintymien olennaista vahingoittumista, merkittävää maisemallista haittaa tai muille lähistöllä olevien alueiden käyttötärpeille haittaa tai vahinkoa eikä vahinkoa alueella sijaitseville kulttuurihistoriallisesti arvokkaille rakennuksille ja niiden pihapiirille. Kullanhuuhdonta-luvan haltijoiden on pidettävä kullanhuuhdonta-alue sellaisessa kunnossa, että se jatkuvasti täyttää turvallisuuden vaatimukset eikä haitallisia ympäristövaikutuksia aiheudu.

Perustelut: Kaivoslaki (621/2011) 24 §.

Poronhoidolle aiheutuvien haittojen vähentäminen

Kullanhuuhdontaluvan haltijan on estettävä kaivukauden aikana porojen joutuminen jyrkkäreunaisiin kaivukuoppiin ja luiskattava kaivannot kaivukauden päätteeksi siten, ettei niistä aiheudu vaaraa alueella liikkuville poroille tai porotalouden harjoittajille. Lupa-alueelle ei saa virittää puiden väliin naruja tai muuta vastaavaa, joka voi aiheuttaa vaaratilanteita alueella mahdollisesti liikkuville. Vuosittaista toimintaa ei saa aloittaa ennen kesäkuun 6. päivää.

Perustelut: Alue kuuluu Ivalon paliskunnan alueeseen. Lupamääräyksessä mainituilla toimenpiteillä vähennetään kullanhuuhdonnasta poronhoidolle aiheutuvia haittoja erityisellä poronhoitoalueella. Paliskunnan antaman lausunnon perusteella alue kuuluu paliskunnan tärkeälle vasonta-alueelle. Riista- ja kalatalouden tutkimuslaitoksen julkaiseman tutkimusraportin 205 mukaan porojen päävasonta (yli 90% vasoista syntynyt) on alueella ohi keskimääräisesti kesäkuun alkuun mennessä (Norberg, H & Nieminen, M. 2000. Poron vasonta ja vasakuolleisuus Hammastunturin ja Muddusjärven paliskunnissa sekä Paliskuntain yhdistyksen Kaamasen koetarhalla. RKTl <http://www.rktl.fi/www/uploads/pdf/raportti205.pdf>). Määräyksellä, jolla toiminta kielletään ennen kesäkuun kuudetta päivää, varmistetaan, ettei olennaista haittaa aiheudu vasomisen ollessa käynnissä. Myös tämän luvan muissa lupamääräyksissä kielletään olennaisen haitan aiheuttaminen muille elinkeinoille sekä määrätään mahdollisesti aiheutuneiden vahinkojen ja haittojen korvaamisesta.

Saamelais- ja koltta-asioihin liittyvät määräykset

Kullanhuuhdontaluvan haltijan on huolehdittava, ettei toiminnasta yksin tai yhdessä muiden vastaavien lupien tai alueiden muiden käyttömuotojen kanssa aiheudu sellaista haittaa, joka olennaisesti heikentäisi edellytyksiä harjoittaa saamelaiselinkeinoja taikka muutoin ylläpitää ja kehittää saamelaiskulttuuria. Mikäli olennaista haittaa aiheutuu, toiminta on keskeytettävä ja aiheutunut haitta korjattava välittömästi.

Perustelut: Alue sijaitsee saamelaisten kotiseutualueella. Annetuissa lausunnoissa esiin tulleet saamelaiselinkeinojen harjoittamiseen ja saamelaiskulttuurin ylläpitämiseen liittyvät yksilöidyt asiat on otettu huomioon tämän luvan lupamääräyksissä.

Kullanhuuhdonta koskeva selvitysvelvollisuus

Kullanhuuhdontaluvan haltijoiden tulee vuosittain toimittaa Turvallisuus- ja kemikaalivirastolle selvitys talteen otetun kullan ja käsitellyn irtomaan määrästä sekä rakentamisesta kullanhuuhdonta-alueella ja muusta alueen käytöstä.

Selvityksen tulee sisältää:

- 1) talteen otetun kullan määrä grammoina
- 2) käsitellyn irtomaan määrä irtokuutiometreinä
- 3) käytetyt tutkimus- ja työmenetelmät

- 4) kullanhuuhdonta-alueella työskentelevien henkilöiden määrä henkilötyöpäivinä
- 5) työskentelyaika kullanhuuhdonta-alueella
- 6) tehdyt maisemointi- ja jätehuoltotoimenpiteet

Selvitys on jätettävä kaivukautta seuraavan vuoden maaliskuun loppuun mennessä.

Perustelut: Kaivoslaki (621/2011) 28 §, asetus kaivostoiminnasta (391/2012)9 §.

Kaivannaisjätteen jätehuoltosuunnitelma ja sen noudattaminen

Kullanhuuhdontaluvan haltijoiden on noudatettava viranomaiselle toimittamaansa kaivannaisjätteen jätehuoltosuunnitelmaa.

Perustelut: Kaivoslaki (621/2011) 4 luku 25 §.

Vakuus

Kullanhuuhdontaluvan haltijat ovat asettaneet 1200 euron suuruinen pankkitalletusvakuuden Turvallisuus- ja kemikaalivirastolle kaivoslakiin perustuvasta toiminnasta aiheutuneen vahingon ja haitan korvaamista sekä kaivoslain mukaisten jälkitoimenpiteiden suorittamista varten. Vakuutta voidaan pitää riittävänä toiminta huomioiden.

Perustelut: Kaivoslaki (621/2011) 107 §

Vakuus määräytyy kaivumenetelmän, määrän ja alueen ominaisuuksien perusteella. Alueella harjoitetaan lapiokaivua ja alue on helposti saavutettavissa. Vuotuisten kaivuraporttien ja valvontakäynnillä tehtyjen havaintojen perusteella olemassa olevaa vakuutta voidaan pitää riittävänä.

Ilmoitus kullanhuuhdonta-alueen maastotöistä

Kullanhuuhdontaluvan haltijoiden on ilmoitettava etukäteen kirjallisesti alueen hallinnasta vastaavalle Metsähallitukselle sekä alueen paliskunnalle ja saamelaiskäräjille kaikista maastotöistä, jotka voivat aiheuttaa vahinkoa tai haittaa. Maastotöitä koskevassa ilmoituksesta on käytävä ilmi:

- 1) töistä vastaavan henkilön nimi sekä yhteystiedot;
- 2) arvioitu maastotöiden aloitusajankohta ja kesto;
- 3) tarkempi selvitys, mitä maastotöitä tehdään sekä mitä työmenetelmiä ja koneita käytetään;
- 4) arvio toimenpiteiden määrästä;
- 5) alueella työskentelevien henkilöiden lukumäärä;
- 6) arvio maastotöiden vaikutuksista ympäristöön;
- 7) tarvittaessa selvitys muista seikoista, joilla voi olla merkitystä.

Maastotöitä koskevaan ilmoitukseen on liitettävä kartta, johon on merkitty alue, jolla maastotöitä tullaan tekemään. Ilmoitus on tehtävä viimeistään kuukautta ennen maastotöihin ryhtymistä.

Perustelut: Kaivoslaki (621/2011) 27 §, asetus kaivostoiminnasta (391/2012) 7 §.

Jälkitoimenpiteet

Kun kullanhuuhdontalupa on rauennut tai peruutettu, on kullanhuuhdontaluvan haltijoiden saatettava kullanhuuhdonta-alue välittömästi yleisen turvallisuuden vaatimaan kuntoon, poistettava rakennukset ja rakennelmat sekä laitteet, huolehdittava alueen kunnostamisesta ja siistimisestä sekä saatettava alue mahdollisimman luonnonmukaiseen ja maisemallisesti tyydyttävään tilaan. Kullanhuuhdontaluvan haltijoiden on tehtävä viipymättä kirjallinen ilmoitus Turvallisuus- ja kemikaalivirastolle ja Metsähallitukselle, kun edellä mainitut toimenpiteet on saatettu loppuun. Ilmoitus on kuitenkin tehtävä viimeistään vuoden kuluttua luvan raukeamisesta tai peruuttamisesta. Ilmoituksen tulee sisältää tieto jälkitoimenpiteiden päättymispäivästä sekä kuvaus toteutetuista jälkitoimenpiteistä.

Perustelut: Kaivoslaki (621/2011) 29 §.

Korvaus alueen hallinnasta vastaavalle viranomaiselle

Kullanhuuhdontaluvan haltijoiden on suoritettava Metsähallitukselle vuotuista korvausta 50 euroa hehtaarilta. Kullanhuuhdontakorvaus on ensimmäiseltä vuodelta maksettava viimeistään 30 päivänä siitä, kun kullanhuuhdontalupa on tullut lainvoimaiseksi. Seuraavina vuosina korvaus on maksettava viimeistään 15 päivänä maaliskuuta.

Perustelut: Kaivoslaki (621/2011) 102 §

Vahinkojen ja haittojen korvaaminen kullanhuuhdonta-alueella

Kullanhuuhdontaluvan haltijan on korvattava kullanhuuhdonta-alueella tapahtuvasta kaivoslakiin perustuvasta toiminnasta aiheutuneet vahingot ja haitat, jollei jonkin toimenpiteen osalta korvauksesta toisin säädetä.

Perustelut: Kaivoslaki (621/2011) 103 §.

Luvan muuttaminen

Mikäli kullanhuuhdontaa koskevien toimenpiteiden määrässä, laadussa tai aikataulussa tapahtuu sellainen muutos, että lupamääräyksiä on tarpeen tarkistaa, on luvanhaltijan haettava kullanhuuhdontaluvan muuttamista kaivosviranomaiselta.

Perustelut: Kaivoslaki (621/2011) 69 §.

Luvan jatkaminen

Mikäli luvan voimassaoloa halutaan jatkaa, tulee hakemus luvan voimassaolon jatkamiseksi toimittaa kaivosviranomaiselle viimeistään kaksi kuukautta ennen luvan voimassaolon päättymistä. Hakemukseen tulee liittää lupaharkinnan kannalta tarpeelliset ja luotettavat selvitykset alueella harjoitetun toiminnasta ja siitä, että alueella on edelleen edellytyksiä löytää kultaa.

Perustelut: Kaivoslaki (621/2011) 66 §, asetus kaivostoiminnasta (391/2012) 27 §.

Rakentaminen

Kullanhuuhdontalupa ei oikeuta rakentamiseen.

Perustelut: Kaivoslaki (621/2011) 26 §.

Lupahakemuksessa ei ole haettu lupaa rakentaa kullanhuuhdonta-alueelle lain tarkoittamia rakennuksia.

Maastoliikenne

Kullanhuuhdonta-alueella ja sen ulkopuolella tapahtuva maastoliikenne edellyttää maastoliikennelain mukaisen luvan Metsähallitukselta.

Perustelut: Maastoliikennelaki (1710/1995) 2 luku 4§

Lupahakemuksen käsittely

Lupahakemuksesta tiedottaminen

Turvallisuus- ja kemikaalivirasto on tiedottanut hakemuksesta kuuluttamalla siitä 30 päivän ajan Turvallisuus- ja kemikaaliviraston sekä Inarin kunnan ilmoitustauluilla. Lausunnot ja mielipiteet on tullut toimittaa viimeistään 7.4.2016.

Lausuntopyyntö ja lausunnot hakemuksesta

Hakemuksesta on lähetetty lausuntopyyntö ja saatu lausunnot seuraavasti:

1) Turvallisuus- ja kemikaaliviraston lausuntopyyntö Ivalon paliskunnalle 7.3.2016
Ivalon paliskunnan lausunto 7.4.2016

Ivalon paliskunta on tutkinut Jussi Vuorelan kullanhuuhdonta lupahakemuksen HL2011:0037 jonka vaikutukset kohdistuvat Ivalon paliskunnan alueelle, Tolosjoen varteen, noin 2 km Kutturantiestä pohjoiseen.

Jussi Vuorelan kullanhuuhdontalupa hakemuksen lupa alueella on ennestään runsaasti kullanhuuhdontalupia ja alueellisesti ne pienentävät Ivalon paliskunnan tärkeitä vasonta ja kesälaidunalueita (kartalla keltainen alue) sekä aiheuttavat toiminnallaan häiriötä Ivalon paliskunnan laiduntamiselle. Alue on Ivalon paliskunnan kannalta erittäin tärkeää vasonta- ja laidunalueita, jonka tarve on juurikin kesäaikana. Kullanhuuhdotien ja kullanhuuhdontalupien valtava määrä alueella, jossa on tärkeitä vasonta- ja kesälaidunalueita. Kutturantien varressa, Palsiojalla, Tolosjoella, Saariselällä sekä Eskottijoella tuovat yhteensä jo niin valtavan häiriön alueelle, että paliskunta huomauttaa ettei poroilla ole laidunrauhaa näillä alueilla.

Kullankaivajien valtava määrä alueella aiheuttaa lisäksi lieveilmiöitä, joilla on haittavaikutuksia maankäytölle mm valtava ihmismäärä, melu, maastoliikenne, kultaturismi sekä aitoihin luvatta tehdyt portit ja kulkuväylät. Vaamien vasonta häiriintyy kun ne säikähtelevät häiriötä ja näin ollen se aiheuttaa myös vasojen menetyksiä sekä porojen turhanaikaista liikehdintää.

Ivalon, Hammastunturin sekä Lapin paliskunnan välisen raja-aidan tarkoitus on estää porojen kulkua toiseen paliskuntaan. Aitoihin tehdyt luvattomat aukot ja portit, jotka usein jätetään avoimeksi, sekoittavat paliskuntien porot keskenään ja näin ollen tuovat paliskunnille turhaa työtä ja kustannuksia.

Ivalon paliskunnan laidunmaita ja maankäyttöä on pienentänyt, rajoittanut ja heikentänyt lisäksi Saariselän laajamittainen massa matkailu, joka haukkaa ison osan paliskunnan laidunmaista. Lisäksi paliskunnan aluetta pienentävät tehdyt metsähakkuut, mm. Harrijängän, Härkäselän alueella sekä muussa ympäristössä, mm Palsiojan alueella, joissa laidunmaiden puusto on todella vähäistä. Jussi Vuorelan kullanhuhdonta hakemuksen lähettyvillä on myös Tolosjoen vastapuolella, ns Harripään tien alueella on laaja hakkuualue, joka vaikuttaa laidunalueen pienentymiseen.

Nämä kaikki rikkovat jo pelkästään poronhoitolain 8448/1990 2 §:ä, sillä etenkin koneellisen kullankaivuun maankäyttö aiheuttaa huomattavaa haittaa poronhoidolle. Lisäksi perustuslain 17.3§ todetaan että, saamelaisilla alkuperäiskansana on oikeus ylläpitää ja kehittää omaa kieltään ja kulttuuriaan Paliskunta kysyy miten saamelaista poronhoitokulttuuria Ivalon Paliskunnan alueella voidaan ylläpitää, jos poronhoidon maankäyttöä on supistettu ja pienennetään koko ajan?

Ivalon paliskunta vaatii, että vielä kullankaivuulta vapaa osa Tolosjoen vartta säilytettäisiin kullankaivulta vapaana, sillä lähialueilla sijaitseva kullankaivutoiminta kokonaisuudessaan, yhdessä alueen muiden käyttömuotojen kanssa, aiheuttaa jo nyt haittaa poronhoidolle. Tästä syystä yksittäisiäkään lupia ei tule tälle alueelle myöntää, varsinkin maille joka ei aiemmin ole ollut kullanhuhdonta käytössä. Yksittäistenkin lupien myöntäminen voi aiheuttaa näissä olosuhteissa suurta haittaa jäljellä olevien laidunmaiden edelleen pirstoutuessa.

Ivalojoeki on kuuluisa taimenen kutujoki. Ivalojoesta lähtevät sivujoet ja purot, mukaan lukien Tolosjoki, ovat tärkeitä taimenen kutupaikkoja, jotka tuottavat noin 80% Inarinjärven taimenkannasta. Kullankaivusta johtuen sivujokien ja -purojen taimenkanta ja kutu on romahtanut täysin, eivätkä taimenet pääse niihin ollenkaan kutemaan. Ajoittaista vesien samentumaa virtaa sivuhaarailta Ivalo jokeen, jolloin kutu heikkenee ja on havaittu että taimenkanta on pienentynyt huomattavasti.

Ivalon paliskunta vastustaa luvan myöntämistä, koska kullanhuhdonta kokonaisuudessaan, yhdessä muiden maankäyttömuotojen kanssa, haittaa jo nyt huomattavasti porotaloutta ja saamelaiskulttuurin harjoittamista. Jussi Vuorelan kullankaivulupa hakemus sijoittuu alueelle, jossa lähettyvillä sijaitsee vanhan kaivolain mukainen kaivospiiri, Hangasojan Kulta (4929). Kaivosojan Kulta alueen runsas väkimäärä ja kullaturismi aiheuttavat vasennalle jo yksistään alueella suurta häiriötä. Lupahakemus on lisäksi täytetty vajavaisesti, sillä Jussi Vuorela ei ole

vastannut kullanhuuhdonta lupahakemuksessa, kohdassa 3.2, onko alueella tarkoitus suorittaa koneellista kullankaivuuta eikä myöskään kohtaan 4.1, aiotaanko alueelle rakentaa rakennus tai rakennelma. Lisäksi hakemusta ei ole allekirjoitettu.

2) Turvallisuus- ja kemikaaliviraston lausuntopyyntö Metsähallitukselle 7.3.2016

Metsähallituksen lausunto 14.3.2016

Tukes on pyytänyt Metsähallitukselta lausuntoa asiassa pyytää kaivoslain (621/2011) 37 §:n nojalla Metsähallitukselta lausuntoa oheisesta kullanhuuhdontaluvan jatkoaikahakemuksesta HL2011:0034.

Tukes pyytää lausuntopyynnössään myös Metsähallituksen perusteltua näkemystä alueen hallinnasta vastaavana viranomaisena hakemuksen mukaisen toiminnan vaikutuksesta saamelaisten oikeudelle alkuperäiskansana ylläpitää ja kehittää kieltään ja kulttuuriaan, huomioiden alueen läheisyydessä olevat muut vastaavat luvat ja muut maankäyttömuodot.

Kullanhuuhdonta-alue sijaitsee Metsähallituksen metsätalousalueella ja on metsätaloustoimien piirissä. Hakemusalueen pinta-ala on noin viisi hehtaaria. Kaivettava maamäärä on hakijan ilmoituksen mukaan vuosittain noin 50-60 m³.

Alue on lvalon alueen osayleiskaavassa metsä- ja porotalousvaltainen alue (MP). Kaava ei rajoita kullanhuuhdonta. Alue sijaitsee poronhoitolain tarkoittamalla (848/1990) erityisellä poronhoitoalueella lvalon paliskunnassa ja saamelaiskäräjistä annetun lain (974/1995) 4 §:ssä tarkoitetulla saamelaisten kotiseutualueella.

Metsähallituksella ei ole tällä hetkellä tiedossa ko. alueella nykyistä maankäyttöä muuttavia suunnitelmia. Hakemusalueen läheisyydessä ei ole matkailun yritystoimintaa eikä erityistä virkistyskäyttöä lukuun ottamatta kullankaivuun historiaa käsittelevää Laanilan kultareittiä noin 300 m päässä.

Alueella on harjoitettu metsätaloustoimintaa pitkään. Nykyisellään alueen puusto on nuorta ja keski-ikäistä mäntyä kasvavaa kuivan ja kuivahkon kankaan kasvatusmetsää. Tolosjokivarsi on ohutturpeista sekapuustoista kitumaata. Alue on luontaisesti uudistuvaa.

Kullanhuuhdontaluvan haltija on kaikeilta osin vastuussa Metsähallitukselle ja kolmannelle osapuolelle kaivutoiminnasta mahdollisesti aiheutuvista vahingoista. Kullanhuuhdonta-alueilla luvan haltija on velvollinen korvaamaan Metsähallitukselle aiheuttamansa puustoyms. vauriot. Polttopuiden ottoon saa maksullisen luvan.

Kullanhuuhdontaan tarvittavan maastoliikenneluvan saa tarvittaessa Metsähallitukselta. Huuhdonta-alueen ulkopuolelle sijoittuvaan majoittumiseen tulee hakea lupa Metsähallitukselta. Hakija on ilmoittanut hakemuksessaan, ettei rakentamistarvetta ole.

Tällä hetkellä Metsähallituksella ei ole tiedossa, että hakemusalueella olisi uhanalaisten kasvien ja eläinten esiintymiä, petolintujen pesintää tai tunnettuja kulttuuriperintökohteita.

Alueelta tai sen välittömästä läheisyydestä ei ole kartoitettu muinaismuistolain (17.6.1963/295) suojaamia muinaisjäännöksiä tai muita kulttuuriperintökohteita. Jos maata kaivettaessa tai muuta työtä suoritettaessa tavataan kiinteä muinaisjäännös, on työ muinaisjäännöksen kohdalta heti keskeytettävä ja ilmoitettava kohde Museovirastolle tarpeellisia toimenpiteitä varten. Ilman muinaismuistolain nojalla annettua lupaa kiinteän muinaisjäännöksen kaivaminen, peittäminen, muuttaminen, vahingoittaminen, poistaminen ja muu siihen kajoaminen on kielletty. Myös muut alueella mahdollisesti olevat kulttuuriperintökohteet, kuten vanhat kullankaivun historiaan liittyvät jäännökset, tulee ottaa huomioon maankäytössä. Metsähallitus toteaa kuitenkin, että tällä hetkellä Metsähallituksen tiedossa ei ole em. kohteita hankkeen alueella, mutta että Metsähallitus ei tule myöskään tekemään alueella maastokartoituksia ko. hankkeen johdosta. Metsähallitus ei täten sitoudu tällä lausunnollaan vastuuseen alueen mahdollisista kartoittamattomista ja vielä löytymättömistä kohteista. Luonnonsuojelu- ja vesilain viranomaisvalvonnasta alueella vastaa Lapin ELY-keskus. Tarkemmat tiedot mainituista alueen vesiluontotyypeistä, suojelualueista, rauhoitetuista ja suojelluista kohteista ja lajeista sekä haetun toiminnan vaikutuksista niihin antaa Lapin ELY-keskus.

Kalaston osalta Metsähallitus muistuttaa, että kullanhuuhdonta on huomattava vesistöihin suoraan vaikuttava maankäyttömuoto Ivalojoen (johon Tolosjoki laskee) valuma-alueella. Esimerkiksi Lapin Kullankaivajien liiton yhteistarkkailussa (2014) vuosien 2009 ja 2010 heinäkuun vesinäytteiden kiintoainepitoisuus Sotajoen (Ivalojoen sivujoki) näytteenottopisteessä S11 (Pahaojan kämpän silta, kuvastaa Sotajoen alueen aktiivisimman kullanhuuhdonta-alueen kokonaiskuormaa) oli 41 mg/l, mikä on selvästi korkeampi kuin EU:n kalavesidirektiivin mukainen lohikaloille turvallinen kiintoainepitoisuuden taso (alle 25 mg/l). Ylä-Lapin vesistöjen luontainen, tulva-aikojen ulkopuolinen, kiintoainepitoisuus, johon paikallinen kalasto on sopeutunut, on yleensä alle 5 mg/l.

Ivalojoessa tiedetään olevan ainakin 12 erilaistunutta taimenkantaa. Tolosjoki sivuhaaroineen on merkittävä Ivalojoen alkuperäisen vaeltavan taimenen lisääntymis- ja poikastuotantoalue. Kullankaivusta johtuvat, ajoittaisestikin korkeat kiintoainepitoisuudet muodostavat uhan näille taimenkannoille. Korkeasta kiintoainepitoisuudesta on haittaa myös muulle alueen kalastolle.

Kalaston osalta kaivutoiminta tulee järjestää siten, ettei alapuoliseen vesistöön pääse kalastolle ja muulle vesiluonnolle haitallisessa määrin liettymistä aiheuttavaa mineraaliainesta eikä ravinteita. Maa-aineksien pääsy alapuoliseen vesistöön voidaan estää riittävällä veden kierrätyksellä ja saostusaltaila. Metsähallitus pyytää muistuttamaan kaivajaa seuraavista asioista mahdollisen luvan myöntämisen yhteydessä:

- Kaivutoiminta tulee tapahtua siten, että alapuoliseen vesistöön ei pääse liettymistä ja rehevöitymistä aiheuttavaa mineraaliainesta eikä ravinteita.

- Kaivukauden päättyessä jyrkät kaivantojen reunat on luiskattava. Reunat on myös merkittävä maastoon riittävän näkyvästi porotaloutta haittaamattomalla tavalla.
- Tiestön käyttöä koskee laki yksityisistä teistä (15.6.1962/358) ja tiestön käytöstä päättää tienpitäjä. Ko. tapauksessa tienpitäjä on Metsähallitus alueelle johtavan tiestön kulkiessa kokonaan Metsähallituksen hallinnassa olevalla valtionmaalla. Kullanhuuhdontalupa ei anna suoraan oikeutta tiestön käyttöön. Metsähallitus ei yleensä rajoita teillään kevyttä liikennettä, mutta raskaisiin kuljetuksiin olisi oltava Metsähallituksen lupa. Alueella oleva Metsähallituksen metsäautotiestö on heikkokuntoista. Metsähallitus ei vastaa tiestön huonosta kunnosta ihmisille ja kalustolle mahdollisesti aiheutuneista vahingoista. Raskaiden kuljetusten ja muun liikennöinnin mahdollisesti aiheuttamat vauriot tiestölle tulee aiheuttajan korvata.
- Itse kultanhuuhdonta-alueelle ei suoraan johda tiestöä ja mikäli kultanhuuhdontalupa myönnetään, on luvan saaja velvollinen hankkimaan koneellisia kulkuneuvoja varten maastoliikenneluvan.

Hallituksen esityksessä kaivoslaista todetaan, että arvioinnissa olisi lähinnä tarpeen kiinnittää huomiota saamelaiskulttuurin kannalta tärkeään pidettävään poronhoitoon kohdistuviin vaikutuksiin.

Metsähallitus arvioi, ettei porotalouden rakenteille kyseessä olevassa tapauksessa aiheudu haittaa, koska rakenteita ei ole lupahakemusalueella eikä välittömässä lähiympäristössä.

Korkeimman hallinto-oikeuden päätöksessä 4.2.2015 (taltionumero 275, Saamelaiskäräjien valitus ympäristölupa-asiassa, joka koski koneellista kullankaivua) todetaan seuraavasti: "Nyt puheena olevassa asiassa on kysymys pienessä mittakaavassa tapahtuvasta kullankaivusta alueella, jota käytetään tähän tarkoitukseen vain osa vuotta ja silloinkin tiukkojen lupamääräysten puitteissa. Sanotulla toiminnalla ei aiheuteta haittaa saamelaiskulttuurille ja vaikutukset saamelaisten perinteiselle elinkeinolle, kuten poronhoidolle, kalastukselle, metsästykselle tai ympäröivälle luonnolle jäävät hyvin paikallisiksi". KHO:n päätöksen kohteena oleva kultanhuuhdontalupahakemus on HL2012:0057, Midas 2 ja pinta-alaltaan 3,4 ha.

Viitaten edellä mainittuun korkeimman hallinto-oikeuden päätökseen sekä po. kultanhuuhdontahakemusalueen vähäiseen pinta-alaan ja ympäröivän alueen muuhun maankäyttöön Metsähallitus arvioi, ettei toiminnasta aiheudu haittaa yksittäisenä kohteena saamelaiskulttuurin harjoittamiselle. Puheena olevan luvan ja ympärillä olevien muiden kultanhuuhdontalupien yhteisvaikutuksella voi olla paikallisesti jonkin verran haittaa porotaloudelle.

3) Turvallisuus- ja kemikaaliviraston lausuntopyyntö Inarin kunnalle 7.3.2016

Inarin kunnan lausunnot 17.3.2016

Hakemuksen osalta ei voimassa olevien kunnallisten kaavojen kannalta hakemuksesta ole huomautettavaa.

4) Turvallisuus- ja kemikaaliviraston lausuntopyyntö Lapin elinkeino-, liikenne- ja ympäristökeskukselle 7.3.2016

Lapin elinkeino-, liikenne- ja ympäristökeskuksen lausunto 5.4.2016

Haettava kullanhuuhdonta-alue sijaitsee Inarin kunnan alueella, Pikku Hangasseljän länsipuolella- Tolosjoella.

Alue ei sisälly luonnonsuojeluohjelma- tai luonnonsuojelualueisiin, ei myöskään erämaa-alueisiin eikä Natura 2000 -suojelualueverkostoon. Kullanhuuhdonta-alue sijoittuu Ivalon paliskunnan alueelle ja se on Metsähallituksen hallinnassa olevaa valtion maata. Alue on Saamelaiden kotiseutualuetta.

Luontoarvojen suojelu

Hakemukseen ei sisälly tietoja huuhdonta-alueen luonnosta, luontotyypeistä eikä lajistosta.

Kullanhuuhdonta-alueella ei Hertta-rekisterin Eliöt-tietokannan mukaan (SYKE) ole luonnonsuojelulain 42 §:n nojalla koko maassa rauhoitettujen kasvilajien, 46 §:n uhanalaisten lajien tai 47 §:n erityisesti suojeltavien lajien esiintymiä ja eläinten havaintopaikkoja, eikä luontodirektiivin liitteiden II ja IV lajien esiintymiä ja eläinten havaintopaikkoja.

Mikäli alueelta havaitaan edellä mainittuja lajeja, on huuhdontatoiminta järjestettävä siten, että siitä ei aiheudu luonnonsuojelulaissa kiellettyä seurausta, kuten lajin heikentämistä tai häviämistä eikä lajin elinympäristön heikentämistä tai tuhoutumista.

Tarvittaessa edellä mainitut laji- ja luontotyyppi esiintymät, samoin kuin vesilain nojalla suojellut lähteet on rajattava huuhdonta-alueen ulkopuolelle, ellei esiintymien säilymistä voida turvata muilla toimenpiteillä.

Metsätalousalueellakin toimittaessa tulee huomioida luonnonsuojelulain säännökset ja tavoitteet sekä Metsähallituksen alueelle mahdollisesti antamat käytännön ohjeet.

Kaivannaisjätteen jätehuoltosuunnitelma, vesiensuojelu

Hakemukseen on liitetty kaivannaisjätteen jätehuoltosuunnitelma. Kaivaminen tapahtuu noin 100 metrin päässä joesta. Huuhdontaan käytetty vesi imeytetään maaperään jolloin pintavaluntaa jokeen ei tapahdu. Hakijan arvion mukaan toiminnasta ei koidu ympäristölle tai vesistölle vähäistä suurempaa haittaa.

Yhteisvaikutuksen kautta yksittäiselläkin paikalla on vaikutusta alapuoliseen vesistöön. Kun vesistöalueella voi olla useita huuhdontapaikkoja, on vaara, että toiminnasta aiheutuvalla yhteiskuormituksella on vesistön tilaa heikentävä vaikutus. Huuhdottavan aineksen käsittely tulee järjestää siten, että samentumista aiheuttavan humuksen ja kiintoaineksen joutuminen vesistöön estetään myös tulva-ajat huomioon ottaen.

Kalatalous

Huuhdontavesistöllä on tavallisesti, aivan vähäisiä latvapurojen yläosia lukuun ottamatta, kalataloudellista merkitystä sekä kalojen oleskelualueena että kulkureittinä ja myös kutu- ja poikastuotantoalueena. Tämä on huuhdonta-toiminnassa otettava huomioon siten, että puronvarsi pensaineen ja puustoineen säilytetään mahdollisimman suurelta osin luonnontilassa ja huolehditaan em. veden laatuun kohdistuvien heikentävien vaikutusten estämisestä.

Kulttuurihistoria ja rakentaminen

Kullanhuuhdontakulttuuriarvot on kaivutoiminnassa turvattava, mikäli sellaisia on haetulla huuhdonta-alueella.

Kullanhuuhdontalupahakemuksen yhteydessä alueelle ei haeta lupaa rakentaa rakennuksia tai rakennelmia.

Kulkeminen alueelle

Hakemuksessa kulku ja huolto huuhdonta-alueille on esitetty tapahtuvaksi olemassa olevaa jo vuosikymmeniä käytössä ollutta tietä pitkin.

5) Turvallisuus- ja kemikaaliviraston lausuntopyyntö Saamelaiskäräjille 7.3.2016

Saamelaiskäräjät on 22.3.2016 saapuneella sähköpostilla ilmoittanut, ettei sillä ole lausuttavaa hakemuksesta HL2011:0034.

Saamelaiskäräjien lausunto 6.4.2016

Tukes on pyytänyt Saamelaiskäräjiä selvittämään otsikon mukaisesta hakemuksen mukaisesta toiminnasta aiheutuvia vaikutuksia saamelaisten oikeudelle alkuperäiskansana ylläpitää ja kehittää omaa kieltään ja kulttuuriaan, harkitsemaan mahdollisten haittojen vähentämiseksi ja ehkäisemiseksi tarvittavat toimenpiteet sekä ottamaan kantaa saamelaiskäräjistä annetun lain 9 §:n säädettyjen neuvottelujen tarpeellisuuteen. Hakemuksessa tarkoitettu alue sijaitsee Ivalon paliskunnan alueella. Hakijan tarkoituksena on harjoittaa kullankaivua pääasiassa käsinkaivuna, huuhdonnan tapahtuessa hakijoiden ilmoituksen perusteella noin 100 m:n etäisyydellä Tolosjoesta.

Korkein hallinto-oikeus (KHO) on vuosikirjapäätöksessään KHO:2014:111 (Dnro 2371/1/13 ja 2466/1/13, annettu 25.6.2014) linjannut, että kaivoslain 38 §:n 1 momentissa tarkoitettujen,

saamelaisten oikeuksia alkuperäiskansana koskevien vaikutusten selvittäminen on Tukesin, ei Saamelaiskäräjien vastuulla.

Saamelaiskäräjät toteaa, että sillä ei ole edellytyksiä antaa pyydettyä selvitystä, koska saamelaiskäräjille ei ole selvityksen antamista varten toimitettu kaikilta osin selkeää ja kattavaa aineistoa saamelaisten oikeutta alkuperäiskansana mahdollisesti häiritsevästä alueiden käyttömuodoista hakemuksessa tarkoitettulla alueella ja sen läheisyydessä. Saamelaiskäräjillä ei ole siten käytettävissään kaikilta osin riittäviä selvityksiä lausunnon antamiseksi.

Tukes ei ole kyseistä kullanhuuhtontalupahakemusta koskevassa lausuntopyyntönsä arvioinut luvan mukaisen toiminnan vaikutuksia saamelaiskulttuuriin riittävässä laajuudessa ja riittävän yksilöidysti. Tukes on ilmoittanut selvityspyynnön liitteessä kullanhuuhtontaan oikeuttavien lupien ja hakemusten määrän sekä luetellut muut saamelaisten oikeutta alkuperäiskansana häiritsevät alueiden käyttömuodot (varsin suppeasti ja yleisluonteisesti) hakemuksessa tarkoitettulla alueella ja sen läheisyydessä, mutta ei ole arvioinut näiden yhteisvaikutusta saamelaisten alkuperäiskansaoikeuksiin. Tukes ei ole myöskään tarkastellut edellä kuvattuja toimintoja ja niiden vaikutuksia saamelaisten alkuperäiskansaoikeuksiin koko paliskunnan laajuudessa. Muista saamelaisten oikeutta alkuperäiskansana häiritsevästä alueiden käyttömuodoista Tukes on jättänyt lähes huomiotta hakemuksessa tarkoitettun alueen läheisyydessä ja Ivalon paliskunnan alueella harjoitetun metsätaloustoiminnan ja matkailutoiminnan vaikutukset alueen saamelaiseen poronhoitoon.

Saamelaiskäräjien kannanotto lupahakemuksen johdosta

Arvioinnissaan Tukes on pidättäytynyt tarkastelemaan kullanhuuhtontaan oikeuttavien lupien ja hakemusten määrän sekä luetellut muut saamelaisten oikeutta alkuperäiskansana häiritsevät alueiden käyttömuodot vain hakemuksessa tarkoitettulla alueella ja sen välittömässä läheisyydessä (2 km). Saamelainen poronhoito perustuu laidunkiertoon ja porojen vapaaseen laiduntamiseen. Tämän vuoksi tarkastelu tulisi ulottaa paljon laajemmalle alueelle sillä yksittäiset toiminnot ja häiriötekijät vaikuttavat paliskunnan koko laidunkiertojärjestelmään. Arvioinnissa tulisi ottaa huomioon ainakin kaikkien näiden toimintojen vaikutukset porojen kulku- ja kuljetusreitteihin sekä vaikutukset mm. porojen vasonta- ja laidunnusrauhaan. Edelleen tässä arvioinnissa tulisi selvittää alueen mahdolliset erityiset merkitykset Ivalon paliskunnan poronhoidolle, erityisesti porojen vasontarauhaan alueen ollessa paliskunnan tärkeää kesälaidun- ja vasonta-alueita. Tukes ei myöskään ole toimittanut Saamelaiskäräjille Ivalon paliskunnan lausuntoa hakemuksesta tai muuta selvitystä siitä, miten kyseisen hakemuksen mukainen toiminta vaikuttaa alueen poronhoitoon.

Ivalon paliskunnan Saamelaiskäräjille antaman tiedon perusteella Tolosjoen varsi lähialueineen on paliskunnan tärkeää kevät- ja kesälaidun- ja vasonta-alueita. Paliskunnan kevät- ja

kesälaidunalueet, joilla vasonta tapahtuu, ovat jo nyt kärsineet huomattavasti muiden kilpailevien maankäyttömuotojen takia. Jäljellä olevat laitumet ovat lisäksi sirpaloituneet pahasti, minkä vuoksi niiden tarkoituksenmukainen käyttö on vaikeaa. Paliskunnan käsityksen mukaan kullankaivu yhdessä alueen metsätalouden ja matkailun kanssa aiheuttavat jo nykyisessä tilanteessa huomattavaa haittaa paliskunnan poronhoidolle erityisesti kevät- ja kesälaidunalueiden häiriintymisen ja pilaantumisen seurauksena. Tämän vuoksi paliskunta on ilmoittanut vastustavansa kaiken muotoisten kullankaivulupien myöntämistä Tolos- ja Eskottijokien varsille ja läheisyyteen, jotta näiden alueiden laidunrauhaa ei enää enemmälti häirittäisi.

Edellä kuvattuun Ivalon paliskunnan kantaan viitaten Saamelaiskäräjät toteaa, että vaikka hakijoiden hakemuksessaan kuvaamalla kaivutoiminnalla ei yksinään olisi kuin paikalliseksi jääviä vähäisiä vaikutuksia, ei lupaa tässä tapauksessa tule myöntää lupa-alueen sijainnin, ja alueeseen kohdistuvien kokonaisvaikutusten vuoksi.

Saamelaiskäräjien yleiset huomiot hakemusasian käsittelystä
Korkein hallinto-oikeus on linjannut edellä mainitussa vuosikirjaratkaisussaan, että "kaivoslain 38 §:n 1 momentissa mainitut tahot, kuten Saamelaiskäräjät, eivät voi estää lupasian ratkaisemista jäämällä passiivisiksi. Säännöksessä mainittujen tahojen jäädessä passiivisiksi selvitysvastuu jää Turvallisuus- ja kemikaalivirastolle. Turvallisuus- ja kemikaaliviraston on joka tapauksessa selvítettävä kaivoslain 38 §:n 1 momentissa tarkoitetut vaikutukset saamelaisten oikeuksiin alkuperäiskansana riippumatta siitä, onko Saamelaiskäräjät osallistunut yhteistyömenettelyyn." (KHO:2014:111: 29.)

Tukesin Saamelaiskäräjille toimittama lausuntopyyntö ei vastaa Saamelaiskäräjien näkemyksen mukaan KHO:n vuosikirjapäätöksen linjausta. Lausuntopyyntö on pääosin samanlainen asiasisällöltään ja sanamuodoltaan kuin Tukesin ennen vuosikirjapäätöstä toimittamat lausuntopyynnot. Tukesin tulkinta kaivoslain toimeenpanosta saamelaisten kotiseutualueen lupaharkinnassa ei Saamelaiskäräjien mielestä vastaa KHO:n asettamaa linjausta. Myös Pohjois-Suomen hallinto-oikeus on päätöksessään koskien kaivoslain (621/2011) mukaista kullanhuuhdantalupaa (annettu 22.5.2015, päätösnumero 15/0184/1) todennut seuraavaa:

"Asiassa on riidatonta, että saamelaiskäräjillä ei ole ollut käytettävissään kaivoslain 34 §:n 2 momentin 2 ja 6 kohdassa tarkoitettua riittävää aineistoa kullanhuuhdantaluvan mukaisesta toiminnasta aiheutuvien vaikutusten arvioimiseksi kaivoslain 38 §:n 1 momentissa tarkoitettulla tavalla. Viimeksi mainittuun lainkohtaan perustuvan selvitysvastuun nojalla Tukesin olisi ennen ratkaisun tekemistä tullut varmistaa, että mainitussa pykälässä tarkoitettut vaikutukset on asianmukaisella tavalla selvitetty ja arvioitu. Tähän nähden hallinto-oikeus kumoaa valituksenalaisen päätöksen ja palauttaa asian Tukesille uudelleen käsiteltäväksi. Tukesin on luparatkaisunsa perusteluissa hallintolain 44 ja 45 §:ien säännökset

huomioon ottaen tuotava esille kaivoslain 38 §:n 1 momentissa tarkoitetun selvityksen merkitys lain 50 §:ssä tarkoitetun lupaharkinnan kannalta.”

Tukesin tulee tarkemmin selvittää kaivoslain 38 §:n mukaisesti kullanhuuhtontaluvan mukaisesta toiminnasta aiheutuvat vaikutukset saamelaisten oikeudelle alkuperäiskansana ylläpitää ja kehittää omaa kieltään ja kulttuuriaan. Vasta kyseisen selvityksen laatimisen jälkeen tulee Tukesin pyytää Saamelaiskäräjiltä, ja kolttala-alueella lisäksi Kolttien kyläkokoukselta, kaivoslain mukainen lausunto sekä järjestää tarvittavat neuvottelut. Kyseinen selvitys tulee saattaa Saamelaiskäräjien ja Kolttien kyläkokouksen tietoon lausuntopyynnön yhteydessä. Selvityksen yhteydessä tulee toimittaa myös viranomaisten ja paliskuntien lausunnot Saamelaiskäräjien ja Kolttien kyläkokouksen tietoon.

Saamelaiskäräjät on toistuvasti esittänyt, että Tukes laatisi yhteistyössä Saamelaiskäräjien, Kolttien kyläkokouksen, ao. viranomaisten ja saamelaisten kotiseutualueen paliskuntien kanssa menettelyohjesäännöt, joissa sovitaan kaivoslain 38 §:n edellyttämistä menettelytavoista, yhteistyöstä ja vaikutusten arviointien tekemisestä saamelaisten kotiseutualueelle kohdistuvien hakemusten osalta. Vaikka Tukes ei ole ottanut Saamelaiskäräjien esitystä asianmukaisesti huomioon kaivoslain saamelaisia koskevien velvoitteiden toteutumisen edistämiseksi saamelaisten kotiseutualueen lupaharkinnassa, on Saamelaiskäräjät nykyisen tilanteen ratkaisemiseksi aloittanut asiaa koskevat neuvottelut Kolttien kyläkokouksen ja saamelaisten kotiseutualueen paliskuntien kanssa. Nykyinen tilanne, jossa Tukes myöntää lähes poikkeuksetta kaivoslain mukaiset kullanhuuhtontaluvat ilman, että se olisi arvioinut lain edellyttämällä tavalla luvanmukaisen toiminnan vaikutukset saamelaisten alkuperäiskansaoikeuksiin, on kestävä ja vaarantaa saamelaisen kulttuurin jatkuvuuden.

Saamelaiskäräjien näkemyksen mukaan on selvää, että uusia selvitys- ja lausuntopyyntöjä ei tule lähettää eikä lupapäätöksiä tehdä saamelaisten kotiseutualueen osalta ennen kuin yhteisistä menettelytavoista saamelaisten kotiseutualueella on sovittu ja Tukesin lupaharkintakäytäntö vastaa kaivoslain ja KHO:n yllä viitatussa ennakkotapauksen vaatimuksia.

Tukesin lupaharkintakäytäntö ei vastaa kaivoslain ja KHO:n yllä viitatussa ennakkotapauksen vaatimuksia, eikä arviota luvan mukaisen toiminnan vaikutuksista saamelaiskulttuurille ole tehty. Näin ollen Saamelaiskäräjät ei pysty tässä vaiheessa antamaan näkemystään lausuttavana olevista kullanhuuhtontalupahakemuksista. Lupahakemuksia ei voida ratkaista ennen kuin kaivoslain mukaiset selvitykset ja vuorovaikutusmenettelyt on tehty.

Hakijan selitys

Minulla on ollut valtaus/kullankaivulupa vuodesta 1986. Moitteita tai valituksia toiminnastani ei ole esitetty. Paikasta, josta nyt kyse, minulla on ollut kullankaivulupa

vuodesta 2007. Muuten tällä alueella on kultaa kaivettu ainakin 100 vuotta. Kyseessä on vanhan kullankaivuluvan jatkaminen, ei ”uuden luvan” hakeminen.

Vastauksia esitettyihin väittämiin:

1. Pinta-alaa pienentävä vaikutus:

Ivalon paliskunnan pinta-ala on 286 000 hehtaaria. Kullankaivua harjoitetaan Ivalon paliskunnan alueella n. 500 ha alueella, mitä aluetta ei kokonaisuudessaan käsitellä. Varsinainen kaivutyö kohdistuu enintään kymmenesosaan tästä eli enintään 50 hehtaariin. Mikä on paliskunnan pinta-alasta 0,000175 osa. Tämä kuvaa paliskunnan laitumen kokonaispinta-alan pienenemistä, mutta porotalouden kärsimä vaurio ei ole edes näin suuri, sillä kullankaivu kohdistuu laidunarvoltaan kaikkein vähäarvoisimpaan osaan. Muistutuksesta saa sellaisen kuvan, että Ivalon paliskunta näkee kullankaivun volyymin kasvaneen tai kasvavan. Näin ei kuitenkaan ole, vaan hakijan käsityksen mukaan kullankaivu on kaikilla mittapuilla tarkasteltuna vähentynyt huomattavasti 1980-luvun aktiivisista vuosista.

Hakija ymmärtää Ivalon paliskunnan esittämän huolen, mutta ei usko, että hänen toimintansa vaikutus tai kaikkien kullankaivajien yhteisvaikutus Ivalon paliskunnassa on niin merkittävä, kuin mitä muistutuksessa annetaan ymmärtää.

2. Alueella runsaasti kullanhuuhtontalupia ja huuhtoja: Yläjuoksullamme Tolosjoella en ole nähnyt yhtään huuhtojaa vuoden 2007 jälkeen. Alajuoksulla noin 1 km:n päässä on kaivospiiri. Ko. paikassa en ole käynyt enkä kuullut sieltä kaivuun ääniä.

3. Melu:

Huuhtontalupamme on lapiokaivulupa, josta aiheutuu lapion ja veden aiheuttamia ääniä.

4. Maastoliikenne:

Valtauksellemme kuljetaan ”kultareittiä”, jota käyttävät vaeltajat ja pyöräilijät. Autolla uraa liikkuvat enimmäkseen alapuolellamme olevan kaivospiirin osakkaat.

5. Kultaturismi:

Valtauksellamme ei käy turisteja, enkä ole turisteja nähnyt vaellusreitillä ulkopuolella.

6. Aidat:

Alueellamme ei ole aitoja eikä liputuksia.

7. Vasominen häiriintyy:

Valtaukselle menemme aikaisintaan 15.6. vuosittain, yleensä juhannuksen jälkeen. Tuolloin vasominen on jo ohi. Muutenkaan emme usko, että porot häiriintyvät toiminnastamme koska viettävät usein aikaansa valtauksella meistä välittämättä ruokaillen ja makoillen.

Hakijan alueen läpi voidaan kuljettaa poroja ja sinne voidaan merkinnän jälkeen laskea poroja ja porot voivat siellä laiduntaa kuten aikaisemminkin.

8. Veden samentuminen:

Valtauksellemme vesi imeytetään maahan n. 100m ennen jokea. Jokeen vesi palaa kirkkaana eikä näin vaikuta haitallisesti kalastoon.

9. Onko alueella tarkoitus suorittaa koneellista kullanhuuhdonta:

Ei ole. Kyseessä vanhan lapiokaivuluvan jatkohakemus.

10. Aiotaanko rakentaa rakennus t rakennelma:

Ei kumpaakaan. Viitataan ed vastaukseen luvasta.

11. Valtaukselle ei synny vaarallisia aidattavia tai liputettavia monttuja koska luiskaamme penkkaa työn edetessä.

Yleistä:

Hakija arvostaa porotaloutta ja kunnioittaa Ivalon paliskunnan pyrkimyksiä suojella ja tukea elinkeinoaan sekä sitä kautta ylläpitää saamelaiskulttuuria, mutta huomauttaa, että hänen hankkeensa eivätkä muidenkaan alueen kullankaivajien hankkeet ole sellaisia, jotka vaikuttavat merkittävän kielteisesti, tai ylipäänsä lainkaan, porotalouteen elinkeinona tai porotalouteen kulttuurin harjoittamisen muotona.

Turvallisuus- ja kemikaaliviraston kannanotto lausunnoissa ja muistutuksissa esitettyihin yksilöityihin vaatimuksiin.

Ivalon paliskunnan lausunnossa esittämät olennaista haittaa aiheuttavat seikat on huomioitu poronhoidolle aiheutuvien haittojen vähentämiseksi annetussa lupamääräyksessä sekä päätöksen liitteessä 3, jossa arvioidaan muiden maankäyttömuotojen ja muiden vastaavien lupien vaikutusta saamelaisten oikeuteen harjoittaa kieltään ja kulttuuriaan huomioiden tässä päätöksessä käsiteltävää toimintaa.

Saamelaiskäräjille on toimitettu selvityksen antamista varten kaikilta osin selkeä ja kattava aineisto saamelaisten oikeutta alkuperäiskansana mahdollisesti häiritsevistä alueiden käyttömuodoista. Toimitettu aineisto sisälsi kaivosviranomaisen laatiman selvityksen karttaliitteineen, josta käy ilmi hakemusalue, sen läheisyydessä olevat vastaavat muut luvat ja maankäyttömuodot. Lisäksi Saamelaiskäräjille on toimitettu luettelo linkeistä, mistä selvityksen tausta-aineistoon voi tutustua sekä tarjouduttu pyynnöstä toimittamaan tausta-aineisto myös paperisena Saamelaiskäräjien käyttöön.

Lupaharkinta on tapahtunut kaivoslain 6 luvun mukaisesti. Lupaharkintaan sisältyy muun muassa toiminnasta ja muista lupa-alueen läheisyydessä olevista maankäyttömuodoista

aiheutuvan yhteisvaikutuksen arviointi muun muassa saamelaisten alkuperäiskansaoikeuksiin. Kaivoslain 33 §:n mukaan kaivosviranomaisen ratkaisee kullanhuhdontalupia koskevat asiat.

Kyseessä oleva alue ei sijoitu kolttala-alueelle tai sen läheisyyteen.

Muut lausunnoissa esitetyt seikat, joihin kaivosviranomaisella on toimivalta, on otettu päätöksessä huomioon lupamääräyksillä.

Muistutukset ja mielipiteet

Muistutuksia ja mielipiteitä ei ole jätetty.

Päätösmaksu

Päätösmaksu 700 €. Valtion talous- ja henkilöstöhallinnan palvelukeskus lähettää laskun hakijalle.

Perustelut: Asetus Turvallisuus- ja kemikaaliviraston maksullisista suoritteista (636/2013)

Muutoksenhaku

Tähän päätökseen saa hakea muutosta kaivoslain (621/2011) 162 §:n nojalla Pohjois-Suomen hallinto-oikeudelta valittamalla siten kuin hallintolainkäyttölaissa (586/1996) säädetään. Päätöksestä perittävästä maksusta voidaan valittaa samassa järjestyksessä kuin pääasiasta. Valitusajaksi on 30 päivää tämän päätöksen antopäivästä. Liitteenä olevasta valitusosoituksesta ilmenee, miten muutosta haettaessa on meneteltävä.

Päätöksestä tiedottaminen

Päätöksestä tiedotetaan kaivoslain (621/2011) 58 §:n mukaisesti. Lupapäätös liitteineen toimitetaan postitse hakijalle. Jäljennös päätöksestä toimitetaan niille, jotka ovat tätä erikseen pyytäneet sekä niille kunnille, ELY-keskuksille ja muille viranomaisille, joille asiasta sen käsittelyn aikana on annettu tieto tai joilta on pyydetty lausunto. Jäljennös päätöksestä toimitetaan myös saamelaiskäräjille ja paliskunnalle.

Päätöksen antamisesta ilmoitetaan niille, jotka ovat tehneet muistutuksen asiassa tai ovat ilmoitusta erikseen pyytäneet, sekä niille asianosaisille, joita asia erityisesti koskee. Päätöksen antamisesta kuulutetaan alueen kunnan ilmoitustaululla.

Sovelletut säännökset

Kaivoslaki (621/2011)

Asetus kaivostoiminnasta (391/2012)

Asetus Turvallisuus- ja kemikaaliviraston maksullisista suoritteista (636/2013)

Lisätietoja

Lisätietoja antaa Pasi Molkoselkä, puh. 029 5052 133, etunimi.sukunimi@tukes.fi

Terho Liikamaa
Ryhmäpäällikkö

Pasi Molkoselkä
Ylitarkastaja

LIITTEET

Liite 1. Valitusosoitus

Liite 2. Kartta alueesta (1:10 000)

Liite 3. Selvitys kullanhuuhtontaluvan myöntämisen esteistä

TIEDOKSI

Ivalon paliskunta

Inarin kunta

Lapin ELY-keskus

Metsähallitus

Saamelaiskäräjät

VALITUSOSOITUS

Valitusviranomainen

Päätökseen saa hakea muutosta valittamalla sille hallinto-oikeudelle, jonka tuomiopiirissä pääosa tässä päätöksessä tarkoitettusta alueesta sijaitsee. Toimivaltainen hallinto-oikeus on mainittu valitusosoituksen lopussa. Valituskirjelmä osoitetaan valitusviranomaiselle ja se on toimitettava valitusajassa hallinto-oikeuden kirjaamoon.

Valitusaika

Määräaika valituksen tekemiseen on kolmekymmentä (30) päivää tämän päätöksen antopäivästä.

Valitusoikeus

Päätöksestä voivat valittaa ne, joiden etua, oikeutta tai velvollisuutta asia saattaa koskea, sekä vaikutusalueella ympäristön-, terveyden- tai luonnonsuojelun taikka asuinympäristön viihtyisyyden edistämiseksi toimivat rekisteröidyt yhdistykset tai säätiöt, asianomaiset kunnat, elinkeino-, liikenne- ja ympäristökeskukset ja muut asiassa yleistä etua valvovat viranomaiset, saamelaiskäräjät sillä perusteella, että luvassa tarkoitettu toiminta heikentää saamelaisten oikeutta alkuperäiskansana ylläpitää ja kehittää omaa kieltään ja kulttuuriaan ja kolttien kyläkokous sillä perusteella, että luvassa tarkoitettu toiminta heikentää kolttien elinolosuhteita ja mahdollisuuksia harjoittaa elinkeinoja.

Valituksen sisältö

Valituskirjelmässä on ilmoitettava

- 1) päätös, johon haetaan muutosta
- 2) miltä kohdin päätökseen haetaan muutosta ja mitä muutoksia siihen vaaditaan tehtäväksi
- 3) perusteet, joilla muutosta vaaditaan
- 4) valittajan nimi ja kotikunta
- 5) postiosoite ja puhelinnumero, joihin asiaa koskevat ilmoitukset valittajalle voidaan toimittaa

Jos valittajan puhevaltaa käyttää hänen laillinen edustajansa tai asiamiehensä tai jos valituksen laatijana on joku muu henkilö, valituskirjelmässä on ilmoitettava myös tämän nimi ja kotikunta.

Valittajan, laillisen edustajan tai asiamiehen on allekirjoitettava valituskirjelmä, ellei valituskirjelmää toimiteta sähköisesti (telekopiona tai sähköpostilla).

Valituksen liitteet

Valituskirjelmään on liitettävä

- 1) päätös, johon haetaan muutosta valittamalla, alkuperäisenä tai jäljennöksenä
- 2) asiakirjat, joihin valittaja vetoaa vaatimuksensa tueksi, jollei niitä ole jo aikaisemmin toimitettu viranomaiselle
- 3) asiamiehen valtakirja

Valituskirjelmän toimittaminen perille

Valituskirjelmän voi viedä valittaja itse tai hänen valtuuttamansa asiamies. Valituskirjelmä liitteineen voidaan myös lähettää postitse, telekopiona tai sähköpostilla. Postiin valituskirjelmä on jätettävä niin ajoissa, että se ehtii perille valitusajan viimeisenä päivänä ennen aukioloajan päättymistä. Hallinto-oikeudessa kirjaamon aukioloaika on klo 8.00–16.15. Sähköisesti (telekopiona tai sähköpostilla) toimitetun valituskirjelmän on oltava toimitettu niin, että se on käytettävissä vastaanottolaitteessa tai tietojärjestelmässä määräjän viimeisenä päivänä ennen virka-ajan päättymistä.

Valittajalta peritään hallinto-oikeudessa **oikeudenkäyntimaksu** 250 euroa. Oikeudenkäyntimaksua ei peritä, jos hallinto-oikeus muuttaa valituksenalaista päätöstä muutoksenhakijan eduksi. Tuomioistuinten ja eräiden oikeushallintoviranomaisten suoritteista perittävistä maksuista annetussa laissa (1455/2015) on erikseen säädetty eräistä tapauksista, joissa maksua ei peritä.

Toimivaltaisen hallinto-oikeuden yhteystiedot muutoksenhakua varten:

Pohjois-Suomen hallinto-oikeus

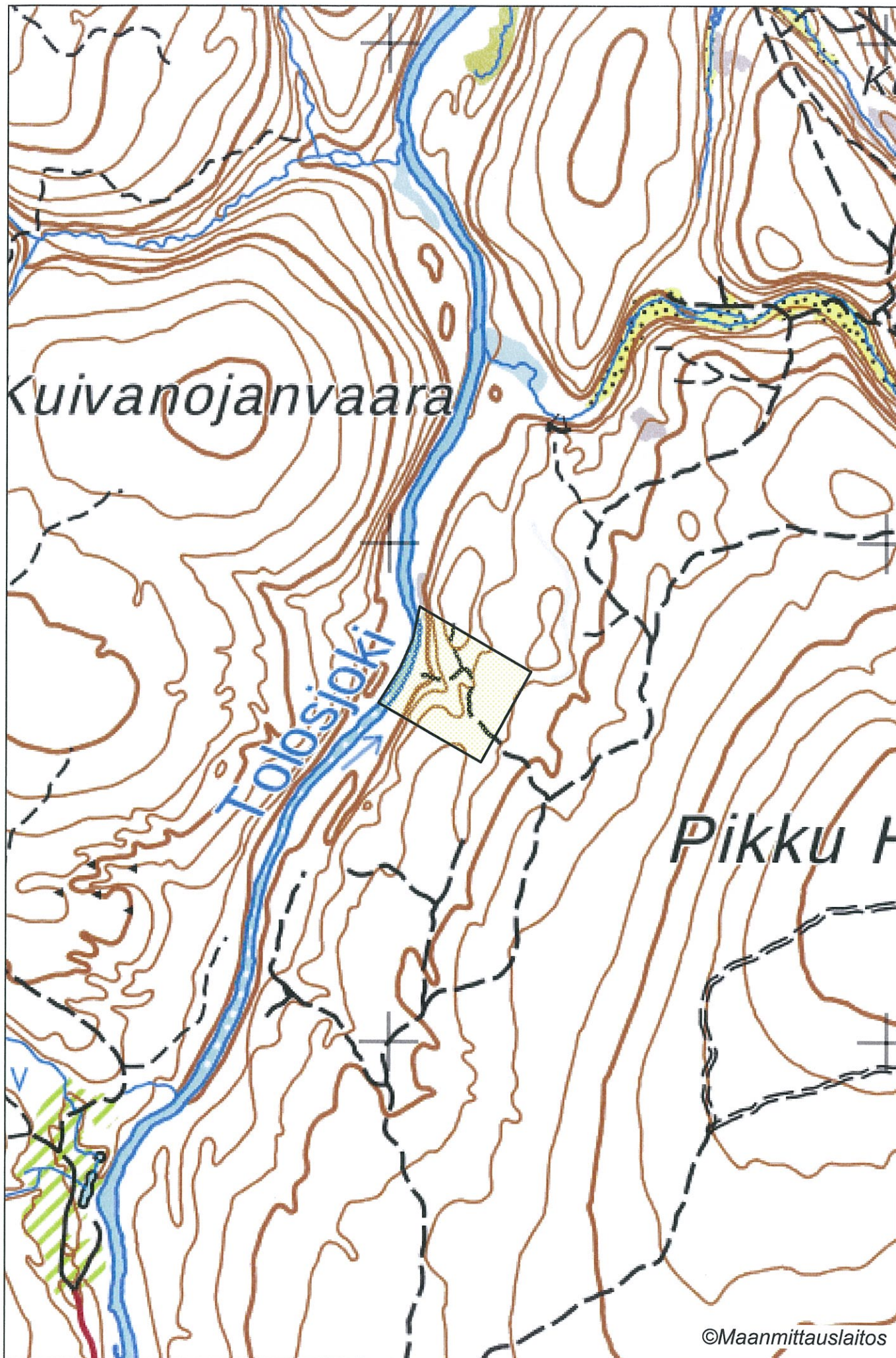
Käyntiosoite: Isokatu 4, OULU

Postiosoite: PL 189, 90101 OULU

Faksi: 029 56 42841

Sähköposti: pohjois-suomi.hao@oikeus.fi

Puhelin: 029 56 42800 (vaihde)



Selvitys kullanhuuhdontaluvan HL2011:0034 mahdollisista myöntämisen esteistä

Yleistä kullanhuuhdonnasta

Kullanhuuhdonta on ollut pienenevä maankäyttömuoto koko 2000-luvun ajan. Esimerkiksi vuonna 2000 kullanhuuhdontaan oikeuttavia lupia on ollut voimassa yli 400, kun tällä hetkellä vastaava määrä on 168. Hakemuksia on vireillä 139. Hakemuksista 55kpl on jatkohakemuksia tällä hetkellä voimassa oleville luvuille ja yhteensä 95 hakemusta on jatkohakemuksia hakemushetkellä voimassa olleille luvuille. (lähde: Kaivosrekisteri 29.4.2016). Lisäksi kullanhuuhdontaan varattujen alueiden keskikoko on pienentynyt uuden kaivoslain voimaantulon myötä noin 20%, koska lupa-alueen maksimikoko pieneni 7 hehtaarista 5 hehtaariin.

Kullanhuuhdonnan mahdollinen vaikutus saamelaiskulttuuriin selvitetään paliskunnittain, koska poronhoito on tärkeä osa saamelaiskulttuuria ja se on alueiden käytön kannalta herkkä elinkeino. Koska paliskuntien alueet on selkeästi rajattu aidoilla, kaivoslain mukaisen kullanhuuhdonnan vaikutukset saamelaiskulttuurille rajoittuvat pääasiallisesti sen paliskunnan alueeseen, jolla kullanhuuhdonta harjoitetaan.

Kullanhuuhdontaluvan nojalla ei saa harjoittaa toimintaa, joka vaikuttaa vesistöön. Mikäli tällaista toimintaa on suunniteltu lupa-alueella harjoitettavan, tulee toimintaan olla ympäristö- tai vesilupa. Näissä luvissa toimivaltainen viranomainen on Pohjois-Suomen aluehallintovirasto.

Lupa-alueen kuvaus

Kullanhuuhdontalupa-alue HL2011:0034 (5,0ha) sijoittuu Ivalon paliskunnan alueelle, metsätalousalueelle, Tolosjoen varteen. Luvalla jatketaan samalla tunnuksella olleen kullanhuuhdontaluvan mukaista toimintaa.

Ivalon paliskunnan kokonaispinta-ala on noin 286000 ha. Poronhoidon kannalta tärkeitä rakenteita sijaitse lupa-alueella tai sen läheisyydessä.

Ivalon paliskunnan kokonaispinta-ala on noin 286000 ha. Ivalon paliskunnan alueelle sijoittuu 67 kpl kullanhuuhdontaan oikeuttavia lupia, pinta-alaltaan yhteensä noin 309ha. Näistä kyseisen lupahakemuksen läheisyyteen (2 km säteellä alueesta) sijoittuu 90,9ha, 12 kpl. Lukuun sisältyy alueen vieressä oleva kullanhuuhdontaan oikeuttava kaivospiiri (45,6 ha). Alueen läheisyydessä on vireillä 11 kullanhuuhdontalupahakemusta (pinta-alaltaan yht 47,7ha). Hakemuksista 7 kpl on jatkohakemuksia hakemushetkellä voimassa olleille luvulle.

Luvan mukaisen toiminnan kuvaus

Alueella harjoitetaan lapiokaivua, vuotuinen kaivumäärä on noin 50-60m³. Hakijalle on myönnetty lupa päätöksen täytäntöönpanoon mahdollisesta muutoksenhausta huolimatta kaivoslain 169 §:n mukaan.

Muut häiritsevät alueiden käyttömuodot hakemuksessa tarkoitettulla alueella ja sen läheisyydessä

Haettava alue kuuluu Metsähallituksen hallinnoimaan metsätalousalueeseen. Metsähallitus ei linjauksensa mukaisesti myy kyseessä olevan alueen läheisyydestä maa-alueita.

Alueella tai sen välittömässä läheisyydessä ei ole maanvuokrasopimuksia. Uusia vuokra sopimuksia tehtäessä Metsähallitus kuulee alueen paliskuntaa ennen sopimuksen tekemistä. Alueen eteläpuolella noin kahden kilometrin päässä on Kutturantie ja itäpuolella noin 1,5 km:n päässä on Fingridin kantaverkkoon kuuluva 220 kV:n voimalinja ja noin kahden kilometrin päässä valtatie 4.

Metsähallitus on laatinut paliskuntain yhdistyksen kanssa yhteistyösopimuksen, jossa määritellään Metsähallituksen ja paliskunnan yhteistoiminta erilaisten maankäyttömuotojen yhteydessä.

Lupa-alueella ei ole retkeilytarkoitukseen käytettäviä reittejä tai rakenteita. Läheisyydessä kulkee kesäretkeilyreitti, Kultareitti. (www.retkikartta.fi)

Lupa-alueella ei ole poronhoitoon liittyviä rakennelmia.

Metsähallitus myy metsästyslupia lupa-alueelle ja sen läheisyyteen. Lisäksi paikallisilla asukkailla on vapaa metsästyoikeus alueella. Metsähallitus asettaa julkisella kuulutusmenettelyllä valtion metsästys- ja kalastusoikeuksien käytölle alueittaiset kiintiöt. Alueen poronhoito huomioidaan lupametsästyksen mitoittamisessa.

Kun huomioidaan edellä kerrotut tosiseikat, kullanhuuhdontaluvassa annetut määräykset ja muualla lainsäädännössä annetut velvoitteet, voidaan todeta, että kullanhuuhdontaluvan HL2011:0034 oikeuttamat toimenpiteet eivät yksin taikka yhdessä muiden vastaavien lupien ja edellä kuvattujen muiden maankäyttömuotojen kanssa heikennä olennaisesti saamelaisten oikeutta harjoittaa kulttuuriaan. Yhteisvaikutusta arvioidessa on huomioitu lausunnoissa esiin tulleet seikat sekä alueiden ja toimintojen kokonaismäärä, sijainti ja toiminta. Vaikka lupien kokonaismäärä on alueen lähistöllä suuri, niin lupien keskittymistä tietyille alueille voidaan kyseisten alueiden muut käyttötavoitteet ja -tarkoitukset huomioon ottaen pitää perusteltuna. Erityisesti tässä tapauksessa on huomioitu, että kyseinen Tolosjoen- Hangasojan alue on perinteistä kullanhuuhdonta-alueita, jossa toimintaa on harjoitettu aktiivisesti jo kymmeniä vuosia. Luvan mukaisen toiminnan jatkaminen ei muuta alueen olemassa olevia olosuhteita mitenkään.

Lisäksi alue on rajattu ja toimintaan tarvittavan luvan lupaehdot kyseisellä lupa-alueella turvaavat sen, että toiminnasta mahdollisesti aiheutuvat haitat ovat ajalliselta kestoaltaan ja sijainniltaan rajallisia, eivätkä olennaisesti haittaa saamelaisten oikeutta harjoittaa kulttuuriaan. Lupakäsittelyn yhteydessä ei myöskään ole tullut esiin luvan aiemmasta, täsmälleen samansisältöisestä toiminnasta mitään sellaisia seikkoja, että toiminnan jatkamiselle olisi kaivoslain mukaista estettä.

Lisäksi hakija on osoittanut olevansa kelpoinen hakemaan kullanhuuhdontalupaa eikä hakemusalueella ole selvitysten ja saatujen lausuntojen perusteella muitakaan kaivoslaissa mainittuja luvan myöntämisen esteitä.

Aineistoa:

Kaivosrekisterin karttapalvelu (www.kaivostoiminta.fi/kartta)

Ylä-Lapin luonnonvarasuunnitelma (<http://iulkaisut.metsa.fi/assets/pdf/mt/mt38-1.pdf>)

Paliskuntain yhdistyksen ja Metsähallituksen välinen yhteistyösopimus (<http://www.metsa.fi/-/metsahallitus-paliskuntain-yhdistys-ja-paliskunnat-tiivistavat-yhteistyota>)