

Hanna Makkonen

PÄÄTÖS KULLANHUHDONTALUVAN MUKAISEN TOIMINNAN MUUTTAMISESTA

Kullanhuuhdentalupahakemus

Hakijat: Hanna Makkonen

Vireilletulopvm: 7.9.2016

Hakemuksen tarkoitus: Voimassaolevan kullanhuuhdentaluvan mukaisen toiminnan muuttaminen lapiokaivusta koneelliseksi kullanhuuhdonnaksi. Kaivoslain (621/2011) 69 §:n mukaan kullanhuuhtojan on haettava kullanhuuhdentaluvan muuttamista, jos kullanhuuhdonta koskevien toimenpiteiden määrässä, laadussa tai aikataulusta tapahtuu sellainen muutos, että lupamääräyksiä on tarpeen tarkistaa

PÄÄTÖS

Turvallisuus- ja kemikaalivirasto hyväksyy kaivoslain (621/2011) nojalla hakijan hakemuksen toiminnan muuttamisesta. Tällä luvalla jatketaan kyseisellä lupatunnuksella annetun kullanhuuhdentaluvan voimassaoloa.

Perustelut: Hakija on osoittanut, että kaivoslaissa (621/2011) säädetyt edellytykset täyttyvät eikä kaivosviranomaisen selvityksen (liite 3) perusteella hakemuksen hyväksymiselle ole kaivoslaissa säädettyä estettä. Kaivoslaki (621/2011) 45 § ja 50 §.

Kullanhuuhdentaluvan haltijalla on tässä luvassa mainitulla kullanhuuhdonta-alueella yksinoikeus etsiä ja kartoittaa maaperässä esiintyvää kultaa, ottaa talteen ja hyödyntää maaperässä esiintyvää kultaa huuhtomalla sekä ottaa talteen ja hyödyntää huuhtonnan sivutuotteena irtomaasta löytyvät platinahiput sekä jalo- ja korukivet.

Kullanhuuhdonta-alueen tiedot

Pinta-ala: 4,9 ha

Alueen nimi: Kultapalakinen

Sijainti: Sodankylä, Metsähallituksen hallinnoima valtionmaa

Alueen sijainti ja rajat ilmenevät tähän päätökseen liitetystä kartasta (liite 2)

Päätöksen täytäntöönpano

Kullanhuuhdontalupaan perustuvat toimenpiteet saa aloittaa, kun siihen oikeuttava lupapäätös on lainvoimainen ja luvassa määrätty vakuus on asetettu. Jos kullanhuuhdontalupaan perustuvat toimenpiteet edellyttävät muualla lainsäädännössä vaadittua lupaa, saa toimenpiteen kuitenkin aloittaa vasta, kun asianomainen lupapäätös on lainvoimainen tai toiminnan aloittamiseen on saatu oikeus asiassa toimivaltaiselta viranomaiselta.

Täytäntöönpano muutoksenhausta huolimatta

Hakija on hakenut lupaa toiminnan aloittamiseen mahdollisesta muutoksenhausta huolimatta tämän lupapäätöksen ehtoja noudattaen. Kaivosviranomaisen ei myönnä lupaa lupapäätöksen mukaisen toiminnan aloittamiseen ennen tämän lupapäätöksen lainvoimaisuutta.

Perustelut: Kaivoslaki (621/2011) 169 §

Alueella ei ole kaivosviranomaisen tietojen mukaan aikaisemmin ollut koneellista kullanhuuhdontoa. Toimeenpanomääräystä ei lähtökohtaisesti voida myöntää koneelliseen kullankaivun harjoittamiseen, sillä lyhytaikaisenkin toiminnan vaikutukset ovat merkittävät.

Lupamääräykset

Päätöksen voimassaolo:

Tämä päätös ei muuta kullanhuuhdontaluvan voimassaoloaika. Lupa on voimassa 3.3.2016 annetun päätöksen mukaisesti 4.4.2019 saakka.

Perustelut: Luvan voimassaoloaika määräytyy alkuperäisen lupapäätöksen mukaan. Hakija on toimittanut muutoshakemuksen yhteydessä myös jatkohakemuksen. Lupa on vielä voimassa yhden kaivukauden. Kaivoslain mukaan jatkamisen edellytyksiä tarkastellaan aiemman luvan mukaisen toiminnan perusteella, joten luvan jatkamista koskevaa hakemusta ei tässä yhteydessä voida käsitellä.

Menetelmät:

Tämä lupa oikeuttaa koneellisen kullanhuuhdon suorittamiseen alueella. Vuotuinen kaivumäärä on enintään 20 000m³ kaivukaudessa.

Perustelut: Lupahakemuksen mukaisesti. Toimintaan tarvitaan myös ympäristönsuojelulain mukainen ympäristölupa.

Kullanhuuhdonta-alueen kunnossapito

Kullanhuuhdonta on rajoitettava välttämättömiin toimenpiteisiin. Kullanhuuhdontaluvan nojalla tapahtuvasta toiminnasta ja muusta kullanhuuhdonta-alueen käytöstä ei saa aiheutua haittaa ihmisten terveydelle tai vaaraa yleiselle turvallisuudelle, olennaista haittaa muulle elinkeinotoiminnalle, merkittäviä muutoksia luonnonolosuhteissa, harvinaisten tai

arvokkaiden luontoesiintymien olennaista vahingoittumista, merkittävää maisemallista haittaa tai muille lähistöllä olevien alueiden käyttötarpeille haittaa tai vahinkoa eikä vahinkoa alueella sijaitseville kulttuurihistoriallisesti arvokkaille rakennuksille ja niiden pihapiirille. Kullanhuuhdontaluvan haltijoiden on pidettävä kultanhuuhdonta-alue sellaisessa kunnossa, että se jatkuvasti täyttää turvallisuuden vaatimukset eikä haitallisia ympäristövaikutuksia aiheudu.

Perustelut: Kaivoslaki (621/2011) 24 §.

Poronhoidolle aiheutuvien haittojen vähentäminen

Kullanhuuhdontaluvan haltijan on merkittävä kaivukuopat heijastinkepein. Alueelle ei saa sitoa naruja tai muuta vastaavaa kuoppien merkitsemiseksi. Toiminnassa on huomioitava alueen läheisyydessä sijaitseva poroaita, joka ohjaa paliskunnan porojen kuljettamista poroaidalle. Toiminta on tarvittaessa hetkellisesti keskeytettävä, mikäli toiminta alueella haittaa kyseisen poroaidan käyttöä. Kaivukausi on päätettävä vuosittain 1.10. mennessä. Kaivumontut ja muut toimintaan liittyvät kaivannot on vuosittain tasattava ennen kaivukauden päättymistä siltä osin lupa-aluetta kuin ne sijoittuvat alle 200 metrin etäisyydelle kuljetusaidasta. Kullanhuuhdontaan käytetty välineistö on tämän alueen osalta kuljetettava pois tai kasattava selkeästi yhdelle alueelle kaivukauden ulkopuoliseksi ajaksi.

Perustelut: Kaivoslaki (621/2011) 50 §.

Kullanhuuhdontaluvan nojalla tapahtuvasta toiminnasta ja muusta kultanhuuhdonta-alueen käytöstä ei saa aiheutua olennaista haittaa muulle elinkeinotoiminnalle eikä muille lähistöllä olevien alueiden käyttötarpeille haittaa tai vahinkoa.

Alue kuuluu Lapin paliskunnan alueeseen. Maastokatselmuksessa on todettu, että lupa-alueen läheisyydessä lähimmillään noin 150 metrin päässä lupa-alueen rajasta, alueen eteläpuolella sijaitsee porojen kuljetukseen liittyvä aitarakennelma, jota hyödynnetään erityisesti syksyllä porojen kuljetuksessa erotusaitaan. Toiminnan ajankohta vaihtelee määräytyen vuotuisten luonnonolosuhteiden mukaan. Lupamääräyksessä mainituilla toimenpiteillä vähennetään kultanhuuhdonnasta poronhoidolle aiheutuvia haittoja erityisellä poronhoitoalueella. Myös tämän luvan muissa lupamääräyksissä kielletään olennaisen haitan aiheuttaminen muille elinkeinoille sekä määrätään aiheutuneiden vahinkojen ja haittojen korvaamisesta.

Saamelais- ja koltta-asioihin liittyvät määräykset

Kullanhuuhdontaluvan haltijan on huolehdittava, ettei toiminnasta yksin tai yhdessä muiden vastaavien lupien tai alueiden muiden käyttömuotojen kanssa aiheudu sellaista haittaa, joka olennaisesti heikentäisi edellytyksiä harjoittaa saamelaiselinkeinoja taikka muutoin ylläpitää ja kehittää saamelaiskulttuuria. Mikäli olennaista haittaa aiheutuu, toiminta on keskeytettävä ja aiheutunut haitta korjattava välittömästi.

Perustelut: Alue sijaitsee saamelaiden kotiseutualueella. Annetuissa lausunnoissa esiin tulleet saamelaiselinkeinojen harjoittamiseen ja saamelaiskulttuurin ylläpitämiseen liittyvät yksilöidyt asiat on otettu huomioon tämän luvan lupamääräyksissä.

Kullanhuuhdonta koskeva selvitysvelvollisuus

Kullanhuuhdontaluvan haltijoiden tulee vuosittain toimittaa Turvallisuus- ja kemikaalivirastolle selvitys talteen otetun kullan ja käsittelyn irtomaan määrästä sekä rakentamisesta kultanhuuhdonta-alueella ja muusta alueen käytöstä.

Selvityksen tulee sisältää:

- 1) talteen otetun kullan määrä grammoina
- 2) käsittelyn irtomaan määrä irtokuutiometreinä
- 3) käytetyt tutkimus- ja työmenetelmät
- 4) kultanhuuhdonta-alueella työskentelevien henkilöiden määrä henkilötyöpäivinä
- 5) työskentelyaika kultanhuuhdonta-alueella
- 6) tehdyt maisemointi- ja jätehuoltotoimenpiteet

Selvitys on jätettävä kaivukautta seuraavan vuoden maaliskuun loppuun mennessä.

Perustelut: Kaivoslaki (621/2011) 28 §, asetus kaivostoiminnasta (391/2012)9 §.

Kaivannaisjätteen jätehuoltosuunnitelma ja sen noudattaminen

Kullanhuuhdontaluvan haltijan on noudatettava viranomaiselle toimittamaansa kaivannaisjätteen jätehuoltosuunnitelmaa.

Perustelut: Kaivoslaki (621/2011) 25 §.

Vakuus

Kullanhuuhdontaluvan haltijan on asetettava ennen toiminnan aloittamista 8000 euron suuruinen pankkitalletusvakuus Turvallisuus- ja kemikaalivirastolle kaivoslakiin perustuvasta toiminnasta aiheutuneen vahingon ja haitan korvaamista sekä kaivoslain mukaisten jälkitoimenpiteiden suorittamista varten. Vakuutta voidaan myös käyttää hakijalle mahdollisesti myöhemmin myönnettäviin kultanhuuhdontalupiin.

Perustelut: Kaivoslaki (621/2011) 107 §

Vakuus määräytyy kaivumenetelmän, määrän ja alueen ominaisuuksien perusteella. Alueella suunnitellaan harjoitettavan konekaivua ja alue on kohtuullisen helposti saavutettavissa.

Ilmoitus kultanhuuhdonta-alueen maastotöistä

Kullanhuuhdontaluvan haltijoiden on ilmoitettava etukäteen kirjallisesti alueen hallinnasta vastaavalle Metsähallitukselle sekä alueen paliskunnalle ja saamelaiskäräjille kaikista maastotöistä, jotka voivat aiheuttaa vahinkoa tai haittaa. Maastotöitä koskevassa ilmoituksesta on käytävä ilmi:

- 1) töistä vastaavan henkilön nimi sekä yhteystiedot;
- 2) arvioitu maastotöiden aloitusajankohta ja kesto;

3) tarkempi selvitys, mitä maastotöitä tehdään sekä mitä työmenetelmiä ja koneita käytetään;

4) arvio toimenpiteiden määrästä;

5) alueella työskentelevien henkilöiden lukumäärä;

6) arvio maastotöiden vaikutuksista ympäristöön;

7) tarvittaessa selvitys muista seikoista, joilla voi olla merkitystä.

Maastotöitä koskevaan ilmoitukseen on liitettävä kartta, johon on merkitty alue, jolla maastotöitä tullaan tekemään. Ilmoitus on tehtävä viimeistään kuukautta ennen maastotöihin ryhtymistä.

Perustelut: Kaivoslaki (621/2011) 27 §, asetus kaivostoiminnasta (391/2012) 7 §.

Jälkitoimenpiteet

Kun kullanhuuhdontalupa on rauennut tai peruutettu, on kullanhuuhdontaluvan haltijoiden saatettava kullanhuuhdonta-alue välittömästi yleisen turvallisuuden vaatimaan kuntoon, poistettava rakennukset ja rakennelmat sekä laitteet, huolehdittava alueen kunnostamisesta ja siistimisestä sekä saatettava alue mahdollisimman luonnonmukaiseen ja maisemallisesti tyydyttävään tilaan. Kullanhuuhdontaluvan haltijoiden on tehtävä viipymättä kirjallinen ilmoitus Turvallisuus- ja kemikaalivirastolle ja Metsähallitukselle, kun edellä mainitut toimenpiteet on saatettu loppuun. Ilmoitus on kuitenkin tehtävä viimeistään vuoden kuluttua luvan raukeamisesta tai peruuttamisesta. Ilmoituksen tulee sisältää tieto jälkitoimenpiteiden päättymispäivästä sekä kuvaus toteutetuista jälkitoimenpiteistä.

Perustelut: Kaivoslaki (621/2011) 29 §.

Korvaus alueen hallinnasta vastaavalle viranomaiselle

Kullanhuuhdontaluvan haltijoiden on suoritettava Metsähallitukselle vuotuista korvausta 50 euroa hehtaarilta 3.3.2016 annetun päätöksen mukaisesti.

Perustelut: Kaivoslaki (621/2011) 102 §

Vahinkojen ja haittojen korvaaminen kullanhuuhdonta-alueella

Kullanhuuhdontaluvan haltijan on korvattava kullanhuuhdonta-alueella tapahtuvasta kaivoslakiin perustuvasta toiminnasta aiheutuneet vahingot ja haitat, jollei jonkin toimenpiteen osalta korvauksesta toisin säädetä.

Perustelut: Kaivoslaki (621/2011) 103 §.

Luvan muuttaminen

Mikäli kullanhuuhdontaa koskevien toimenpiteiden määrässä, laadussa tai aikataulussa tapahtuu sellainen muutos, että lupamääräyksiä on tarpeen tarkistaa, on luvanhaltijan haettava kullanhuuhdontaluvan muuttamista kaivosviranomaiselta.

Perustelut: Kaivoslaki (621/2011) 69 §.

Luvan jatkaminen

Mikäli luvan voimassaoloa halutaan jatkaa, tulee hakemus luvan voimassaolon jatkamiseksi toimittaa kaivosviranomaiselle viimeistään kaksi kuukautta ennen luvan voimassaolon päättymistä. Hakemukseen tulee liittää lupaharkinnan kannalta tarpeelliset ja luotettavat selvitykset alueella harjoitetun toiminnasta ja siitä, että alueella on edelleen edellytyksiä löytää kultaa.

Perustelut: Kaivoslaki (621/2011) 66 §, asetus kaivostoiminnasta (391/2012) 27 §.

Rakentaminen

Kullanhuuhdontalupa ei oikeuta rakentamiseen.

Perustelut: Kaivoslaki (621/2011) 26 §. Lupahakemuksessa ei ole haettu lupaa rakentaa kultanhuuhdonta-alueelle lain tarkoittamia rakennuksia.

Maastoliikenne

Kullanhuuhdonta-alueella ja sen ulkopuolella tapahtuva maastoliikenne edellyttää maastoliikennelain mukaisen luvan Metsähallitukselta.

Perustelut: Maastoliikennelaki (1710/1995) 2 luku 4§

Lupahakemuksen käsittely

Lupahakemuksesta tiedottaminen

Turvallisuus- ja kemikaalivirasto on tiedottanut hakemuksesta kuuluttamalla siitä 30 päivän ajan Turvallisuus- ja kemikaaliviraston sekä Sodankylän kunnan ilmoitustauluilla. Lausunnot ja mielipiteet on tullut toimittaa viimeistään 3.7.2017

Lausuntopyyntö ja lausunnot hakemuksesta

Hakemuksesta on lähetetty lausuntopyyntö ja saatu lausunnot seuraavasti:

- 1) Turvallisuus- ja kemikaaliviraston lausuntopyyntö Lapin paliskunnalle 2.6.2017
Lapin paliskunnan lausunto 20.6.2017

Kullanhuuhdonta-lupahakemus sijaitsee Lapin paliskunnan laidunkierto-aidan läheisyydessä. Alueen välittömässä läheisyydessä (rajanaapureina) sijaitsee kahdeksan muuta kaivuualuetta.

Kyseinen hakemus alue on 4,9 ha. Tukesin tulisi tarkastella tällaisia ”ryppäinä” olevia kaivuualueita kokonaisuutena, ei vain yhtenä valtauksena. Paliskunta vaatii Tukesin järjestävän alueella katselmuksen, jossa paliskunnalle varataan mahdollisuus esittää omat näkemyksensä alueesta kokonaisuudessaan ennen päätöksen tekemistä. Lähtökohtaisesti paliskunta vastustaa haetun luvan myöntämistä.

- 2) Turvallisuus- ja kemikaaliviraston lausuntopyyntö Metsähallitukselle 2.6.2017
Metsähallituksen lausunto 19.6.2017

Tukes on pyytänyt Metsähallitukselta lausuntoa asiassa kaivoslain (621/2011) 37 §:n nojalla oheisesta kultanhuuhdonta-lupahakemuksesta HL2011:0037.

Tukes pyytää lausuntopyynnössään kaivoslain 38§:n myös Metsähallituksen perusteltua näkemystä alueen hallinnasta vastaavana viranomaisena hakemuksen mukaisen toiminnan vaikutuksesta saamelaisten oikeudelle alkuperäiskansana ylläpitää ja kehittää kieltään ja kulttuuriaan, huomioiden alueen läheisyydessä olevat muut vastaavat luvat ja muut maankäyttömuodot.

Kullanhuuhdonta-alue sijaitsee Metsähallituksen hallinnoimalla metsätalousalueella ja on metsätaloustoimien piirissä. Hakemusalueen pinta-ala on noin 4,9 ha ja vuosittainen koneellisesti käsiteltävä maamäärä on enintään 20 000 m³ ja voimassaoloajaksi esitetään kymmentä vuotta. Kyseessä on kaivutavan muutos lapiokaivusta konekaivuksi. Muutoksen hakijalle on myönnetty toimintaan vaadittava ympäristölupa (Dnro PSAVI/2316/2016).

Alue on Pohjois-Lapin maakuntakaavassa maa- ja metsätalousvaltaista aluetta (M-1). Kaava ei rajoita haetun kaltaista toimintaa.

Alue sijaitsee poronhoitolain tarkoittamalla (848/1990) erityisellä poronhoitoalueella Lapin palikunnassa ja saamelaiskäräjistä annetun lain (974/1995) 4 §:ssä tarkoitetulla saamelaisten kotiseutualueella.

Metsähallituksella ei ole tällä hetkellä tiedossa ko. alueen lähistöllä nykyistä maankäyttöä muuttavia suunnitelmia. Hakemusalueen läheisyydessä ei ole matkailun yritystoimintaa eikä erityistä virkistyskäyttöä.

Alueella on harjoitettu metsätaloustoimintaa pitkään. Nykyisellään kullanhuuhdonta-alueen ympäröivät metsämaat ovat nuorta ja keski-ikäistä mäntyä kasvavaa kuivan ja kuivahkon kankaan kasvatusmetsää. Kasvatushakkuita hakemusalueella on ollut v. 2007. Alue on luontaisesti uudistuvaa.

Kullanhuuhdontaluvan haltija on kaikilta osin vastuussa Metsähallitukselle ja kolmannelle osapuolelle kaivutoiminnasta mahdollisesti aiheutuvista vahingoista. Kullanhuuhdonta-alueilla luvanhaltija on velvollinen korvaamaan Metsähallitukselle aiheuttamansa puustovauriot. Polttopuiden ottoon saa maksullisen hakkuutähdeluvan. Kullanhuuhdontaan tarvittavan maastoliikenneluvan saa tarvittaessa Metsähallitukselta. Huuhdonta-alueen ulkopuolelle sijoittuvaan majoittumiseen tulee hakea lupa Metsähallitukselta. Hakija on ilmoittanut hakemuksessaan, ettei uutta rakentamistarvetta ole.

Tällä hetkellä Metsähallituksella ei ole tiedossa, että hakemusalueella olisi uhanalaisten kasvien ja eläinten esiintymiä, petolintujen pesintää tai tunnettuja kulttuuriperintökohteita. Alueelta tai sen välittömästä läheisyydestä ei ole kartoitettu muinaismuistolain (17.6.1963/295) suojaamia muinaisjäännöksiä tai muita kulttuuriperintökohteita. Jos maata kaivettaessa tai muuta työtä suoritettaessa tavataan kiinteä muinaisjäänös, on työ muinaisjäänöksen kohdalta heti keskeytettävä ja ilmoitettava kohde Museovirastolle tarpeellisia toimenpiteitä varten. Ilman muinaismuistolain nojalla annettua lupaa kiinteän muinaisjäänöksen kaivaminen, peittäminen, muuttaminen, vahingoittaminen, poistaminen ja muu siihen kajoaminen on kielletty. Myös muut alueella mahdollisesti olevat

kulttuuriperintökohteet, kuten vanhat kullankaivun historiaan liittyvät jäännökset, tulee ottaa huomioon maankäytössä. Metsähallitus toteaa kuitenkin, että tällä hetkellä Metsähallituksen tiedossa ei ole em. kohteita hankkeen alueella, mutta Metsähallitus ei tule myöskään tekemään alueella maastokartoituksia ko. hankeen johdosta. Metsähallitus ei täten sitoudu tällä lausunnollaan vastuuseen alueen mahdollisista kartoittamattomista ja vielä löytymättömistä kohteista.

Luonnonsuojelu- ja vesilain viranomaisvalvonnasta alueella vastaa Lapin ELY-keskus. Tarkemmat tiedot mainituista alueen vesiluontotyypeistä, suojelualueista, rauhoitetuista ja suojelluista kohteista ja lajeista sekä haetun toiminnan vaikutuksista niihin antaa Lapin ELY-keskus.

Kalaston osalta Metsähallitus muistuttaa, että kullanhuuhdonta on huomattava vesistöihin suoraan vaikuttava maankäyttömuoto. Kalaston osalta kaivutoiminta tulee järjestää siten, ettei alapuoliseen vesistöön pääse kalastolle ja muulle vesiluonnolle haitallisessa määrin liettymistä aiheuttavaa mineraaliainesta eikä ravinteita. Maa-aineksien pääsy alapuoliseen vesistöön voidaan estää riittävällä veden kierrätyksellä ja saostusaltailla.

Metsähallitus pyytää muistuttamaan kaivajaa seuraavista asioista mahdollisen luvan myöntämisen yhteydessä:

- Koneellisen kullankaivun aloittamiseen liittyviä valmistelevia töitä ei tule aloittaa ennen kuin mahdollisen huuhdontaluvan kaivumuodon muutoksen mahdollistava kullanhuuhdontalupa on voimassa
- Kaivutoiminta tulee tapahtua siten, että alapuoliseen vesistöön ei pääse liettymistä ja rehevöitymistä aiheuttavaa mineraaliainesta eikä ravinteita
- Kaivukauden päättyessä jyrkät kaivantojen reunat on luiskattava. Reunat on myös merkittävä maastoon riittävän näkyvästi porotaloutta haittaamattomalla tavalla
- Tiestön käyttöä koskee laki yksityisistä teistä (15.6.1962/358) ja tiestön käytöstä päättää tienpitäjä. Kullanhuuhdontalupa ei anna suoraan oikeutta tiestön käyttöön. Metsähallitus ei yleensä rajoita teillään kevyttä liikennettä, mutta raskaisiin kuljetuksiin olisi oltava Metsähallituksen lupa. Alueella oleva Metsähallituksen metsäautotiestö on heikkokuntoista. Metsähallitus ei vastaa tiestön huonosta kunnosta ihmisille ja kalustolle mahdollisesti aiheutuneista vahingoista. Raskaiden kuljetusten ja muun liikennöinnin mahdollisesti aiheuttamat vauriot tiestölle tulee aiheuttajan korvata.
- Kullanhuuhdonta-alueelle Tankajoen länsipuolelta johtava tiestö on osittain yksityismailla, johon Metsähallituksella ei ole kulkuoikeutta ja mikäli kullanhuuhdontalupa myönnetään, on luvan saaja velvollinen hankkimaan koneellisia kulkuneuvoja varten luvan myös yksityisiltä maanomistajilta
- Huuhdonta-alueelle mahdollisesti tarvittavat uudet kulku-urat on suunniteltava yhdessä alueen muiden kullanhuuhdojien kanssa, koska joudutaan kulkemaan muiden huuhdontalupa-alueiden läpi

Hallituksen esityksessä kaivoslaista todetaan, että arvioinnissa olisi lähinnä tarpeen kiinnittää huomiota saamelaiskulttuurin kannalta tärkeänä pidettävään poronhoitoon kohdistuviin vaikutuksiin.

Metsähallitus arvioi, ettei porotalouden rakenteille kyseessä olevassa tapauksessa aiheudu haittaa, koska rakenteita ei ole lupahakemusalueella eikä välittömässä lähiympäristössä.

Korkeimman hallinto-oikeuden päätöksessä 4.2.2015 (taltionumero 275, Saamelaiskäräjien valitus ympäristölupa-asiassa, joka koski koneellista kullankaivua) todetaan seuraavasti: "Nyt puheena olevassa asiassa on kysymys pienessä mittakaavassa tapahtuvasta kullankaivusta alueella, jota käytetään tähän tarkoitukseen vain osa vuotta ja silloinkin tiukkojen lupamääräysten puitteissa. Sanotulla toiminnalla ei aiheuteta haittaa saamelaiskulttuurille ja vaikutukset saamelaisten perinteiselle elinkeinolle, kuten poronhoidolle, kalastukselle, metsästykselle tai ympäröivälle luonnolle jäävät hyvin paikallisiksi". KHO:n päätöksen kohteena oleva kullanhuuhtonalupahakemus on HL2012:0057, Midas 2 ja pinta-alaltaan 3,4 ha.

Viitaten edellä mainittuun korkeimman hallinto-oikeuden päätökseen sekä po. kullanhuuhtonalupahakemusalueen vähäiseen pinta-alaan ja ympäröivän alueen muuhun maankäyttöön Metsähallitus arvioi, ettei toiminnasta aiheudu haittaa yksittäisenä kohteena saamelaiskulttuurin harjoittamiselle. Puheena olevan luvan ja ympärillä olevien muiden kullanhuuhtonalupien ja hakemusten yhteisvaikutuksella voi olla paikallisesti haittaa porotaloudelle, koska kaivumäärät kasvavat aikaisemmasta toiminnan määrästä alueella huomattavasti.

- 3) Turvallisuus- ja kemikaaliviraston lausuntopyyntö Sodankylän kunnalle 2.6.2017
Sodankylän kunta ei ole toimittanut lausuntoaan hakemuksesta
- 4) Turvallisuus- ja kemikaaliviraston lausuntopyyntö Lapin elinkeino-, liikenne- ja ympäristökeskukselle 2.6.2017
Lapin elinkeino-, liikenne- ja ympäristökeskuksen lausunto 30.6.2017
Lapin ELY-keskuksen tiedossa ei ole mitään luonnonsuojelullisia tai ympäristönsuojelullisia seikkoja, jotka estäisivät kullanhuuhtonaluvan myöntämisen hakemuksen mukaisesti
- 5) Turvallisuus- ja kemikaaliviraston lausuntopyyntö Saamelaiskäräjille 2.6.2017
Saamelaiskäräjien lausunto 10.7.2017
Turvallisuus- ja kemikaalivirasto (Tukes) on pyytänyt Saamelaiskäräjiä selvittämään kullanhuuhtonalupahakemuksen HL2011:0037 mukaisesta toiminnasta aiheutuvia vaikutuksia saamelaisten oikeudelle alkuperäiskansana ylläpitää ja kehittää omaa kieltään ja kulttuuriaan, harkitsemaan mahdollisten haittojen vähentämiseksi ja ehkäisemiseksi tarvittavat toimenpiteet sekä ottamaan kantaa saamelaiskäräjistä annetun lain 9 §:ssä säädettyjen neuvottelujen tarpeellisuuteen. Hakemuksessa tarkoitettu alue sijaitsee saamelaiskäräjälain (974/1995) 4 §:ssä tarkoitettulla saamelaisten kotiseutualueella, jossa saamelaisilla on kieltään ja kulttuuriaan koskeva itsehallinto sen mukaan kuin lailla

säädetään (perustuslain 121 §:n 4 momentti). Hakemuksessa tarkoitettu alue sijaitsee Lapin paliskunnan alueella.

Korkein hallinto-oikeus on vuosikirjapäätöksessään KHO 2014:111 linjannut, että kaivoslain 38 §:n 1 momentissa tarkoitettujen saamelaisten oikeuksia alkuperäiskansana koskevien vaikutusten selvittäminen on kaivosviranomaisen, ei Saamelaiskäräjien vastuulla. Tukes ei ole kyseistä kullanhuuhdantalupahakemusta koskevassa lausuntopyynnössään arvioinut luvan mukaisen toiminnan vaikutuksia saamelaiskulttuuriin riittävässä laajuudessa ja riittävän yksilöidysti. Tukes on ilmoittanut kullanhuuhdontaan oikeuttavien lupien ja hakemusten määrän sekä luetellut muut saamelaisten oikeutta alkuperäiskansana häiritsevät alueiden käyttömuodot hakemuksessa tarkoitettulla alueella ja sen läheisyydessä. Näiden yhteisvaikutusta saamelaisten alkuperäiskansaoikeuksiin ei ole kuitenkaan arvioitu. Tukes ei myöskään ole tarkastellut edellä kuvattujen toimintojen vaikutuksia saamelaisten alkuperäiskansaoikeuksiin koko paliskunnan laajuudessa. Tukes on jättänyt lähes huomiotta muista saamelaisten alkuperäiskansaoikeuksista häiritsevistä alueiden käyttömuodoista Lapin paliskunnan alueella harjoitetun metsätaloustoiminnan sekä matkailutoiminnan vaikutukset saamelaiseen poronhoitoon.

Saamelaiskäräjät huomauttaa, että kaivosviranomaisen olisi tullut selvittää kaivoslain 38 §:n mukaisesti luvanmukaisen toiminnan vaikutukset ottaen huomioon alueen muut vastaavat luvat, lupahakemukset ja muut käyttömuodot (metsätalous, matkailu) jo ennen lausuntopyynnön toimitamista Saamelaiskäräjille.

Saamelaiskäräjät vastustaa kullanhuuhdantaluvan myöntämistä, koska luvan mukaisesta toiminnasta aiheutuisi Saamelaiskäräjien näkemyksen mukaan kaivoslain 50 §:n 1 momentin 1 ja 3 kohtien tarkoittamaa olennaista heikennystä saamelaisten edellytyksiin harjoittaa alueella perinteisiä saamelaisia elinkeinoja, erityisesti poronhoitoa. Lupaa ei tule Saamelaiskäräjien mukaan myöntää myöskään poronhoitolain 2 §:n 2 momentin perusteella luvan mukaisesta toiminnasta poronhoidolle aiheutuvan huomattavan haitan vuoksi.

Hakemuksen keskeinen sisältö ja alueen kullanhuuhdonta- ja toiminta

Hakemuksen mukainen lupa-alue HL2011:0037 (4,9 ha) sijaitsee Sodankylän kunnassa, Lapin paliskunnan alueella, Vuotson länsipuolella, Tankajoen lounaispuolella. Lupa-alueen toiminta on tarkoitus muuttaa lapiokaivusta konekaivuksi. Vuotuinen hakijan ilmoittama kaivumäärä on suunniteltu olevan enintään 20 000 m³. Lupaa haetaan 10 vuodeksi.

Kaivosviranomaisen mukaan Lapin paliskunnan alueelle sijoittuu 36 kpl lainvoimisia kullanhuuhdontaan oikeuttavia lupia, pinta-alaltaan yhteensä noin 160 ha. Näistä kyseisen lupahakemuksen läheisyyteen (2 km säteellä alueesta) sijoittuu 17,8 ha, 4 kpl. Alueen läheisyydessä on vireillä 4 kpl kullanhuuhdantalupahakemuksia pinta-alaltaan 20,9 ha. Lisäksi Lapin paliskunnan alueella on malminetsintään oikeuttavia vanhan kaivoslain mukaisia valtauksia noin 890 ha. Nämä eivät sijoitu haettavan lupa-alueen välittömään läheisyyteen. Kaivoslain 38 §:n mukaan lupaviranomaisen tulee saamelaisten kotiseutualueella selvittää yhteistyössä saamelaiskäräjien, alueen paliskuntien, alueen hallinnasta vastaavan viranomaisen tai laitoksen ja hakijan kanssa kullanhuuhdantaluvan mukaisesta toiminnasta aiheutuvat vaikutukset saamelaisten oikeudelle alkuperäiskansana ylläpitää ja kehittää omaa

kieltään ja kulttuuriaan sekä harkita haittojen vähentämiseksi ja estämiseksi tarvittavat toimenpiteet. Tällöin on otettava huomioon: 1) hakemuksessa tarkoitettun alueen läheisyydessä voimassa olevat vastaavat luvat; 2) mitä saamelaisten oikeuden kannalta alkuperäiskansana tärkeitä alueita hakemus koskee; 3) muut saamelaisten oikeutta alkuperäiskansana häiritsevät alueiden käyttömuodot hakemuksessa tarkoitettulla alueella ja sen läheisyydessä.

Kaivoslain 50 §:n mukaan kullanhuuhtontalupaa ei saa myöntää, jos luvan mukainen toiminta: 1) yksin tai yhdessä muiden vastaavien lupien tai alueiden muiden käyttömuotojen kanssa olennaisesti heikentäisi saamelaisten kotiseutualueella edellytyksiä harjoittaa perinteisiä saamelaiselinkeinoja taikka muutoin ylläpitää ja kehittää saamelaiskulttuuria; 2) heikentäisi olennaisesti kolttien elinolosuhteita ja mahdollisuuksia harjoittaa elinkeinoja kolтта-alueella; 3) aiheuttaisi erityisellä poronhoitoalueella huomattavaa haittaa poronhoidolle. Lupa voidaan kuitenkin myöntää 1 momentissa tarkoitettusta esteestä huolimatta, jos este on mahdollista poistaa lupamääräyksin.

Yhteisvaikutuksia arvioitaessa on otettava huomioon vireillä olevat luvat riippumatta siitä, onko kyseessä voimassa olevan luvan uusiminen tai kokonaan uusi lupa. Nyt käsillä olevan kullanhuuhtontalupahakemuksen osalta Tukes ei ole esittänyt arviota kaivoslain 38 §:n mukaisesti hakemuksen mukaisen luvan, vastaavien lupien ja muiden alueiden käyttömuotojen yhteisvaikutuksia saamelaisten alkuperäiskansaoikeuksien kannalta.

Hakemuksen mukaisen toiminnan vaikutukset saamelaiseen poronhoitoon
Hakemuksessa tarkoitettu kullanhuuhtonta-alue sijaitsee Lapin paliskunnan kesälaidunalueella sekä paliskunnan laidunkiertoaidan välittömässä läheisyydessä. Laidunkiertoaita kulkee valtauksen länsipuolelta Tankajoelta Vuomaselän poroerotusaidalle. Laidunaita erottaa paliskunnan kesä- ja talvilaidunalueet ja sitä käytetään pitämään porot kesälaitumella. Syksyllä porot kuljetetaan laidunaitaa pitkin Vuomaselän erotuspaikalle erotuksiin, jossa käsitellään yli puolet paliskunnan poroista.

Alueella on pitkään harjoitettu lapiokaivua, jolloin paitsi käsiteltävät maamäärät sekä kullanhuuhtontaan liittyvä muu toiminta on ollut rajallista, eikä siitä siten ole aiheutunut alueen poronhoidolle toistaiseksi merkittävää haittaa (Lapin paliskunnan poroisäntä, henk. koht. tiedonanto 4.11.2016). Hakemuksen mukainen toiminta edellyttää kuitenkin kaivinkoneen käyttöä, josta syntyy merkittävästi melua, ja yhteensä käsiteltävä maamäärä koko toiminnan aikana tulisi olemaan mittava. Koneellinen kullankaivu lisää myös alueella liikkumista ja leiriytymistä sekä maastoliikennettä, jotka aiheuttavat laitumien ylimääräistä kulumista sekä häiritsevät porojen laidunrauhaa ja vaikeuttavat porojen kokoamis- ja kuljettamistöitä. Saamelaisessa poronhoidossa poro ei ole karjatuotannollinen eläin, joka on tottunut ihmiseen, vaan se laiduntaa vapaana luonnossa ja etenkin kesällä säikkyä ihmisiä ja ääniä. Koneellinen kullanhuuhtonta muuttaa alueen luonnetta merkittävästi, ja vaarana on, että laidunkiertoaidan käyttö vaikeutuu tai jopa estyy kokonaan.

Kesällä porot laiduntavat kullanhuuhtonta-alueen ympäristössä olevilla soilla ja kosteikko- ja vesistöalueilla ja syövät kasvien tuoreita, kasvavia osia, erityisesti suokasveja ja vesistöjen varsilla kasvavia ruoho- ja heinäkasveja. Koneellisella kullankaivulla on tutkimusten mukaan

suoria ja pitkäaikaisia negatiivisia vaikutuksia alueen luontotyyppeihin, kasvillisuuteen ja lajistoon, ja siten poron kesäravinnon saantiin. Koska luonnon palautuminen saamelaiden kotiseutualueella on erittäin hidasta, ovat koneellisen kullankaivun vaikutukset pitkäaikaisia, ellei jopa pysyviä. Kullanhuuhtonon on todettu edistävän alkuperäisten lajien korvautumista kulttuurivaikutteisille pihoille ja tienvarsille ominaisilla lajeilla, erityisesti tehokkaasti leviävillä pioneerilajeilla (Lapin ELY-keskus & Metsähallitus 2009). Esimerkiksi Lemmenjoen kansallispuistossa tehdyn tutkimuksen mukaan alueen alkuperäiset luontotyypit ja kasvillisuus tuhoutuvat kokonaan ja paikallinen lajisto ja kasvillisuus muuttuvat pysyvästi koneellisessa kullanhuuhtonossa, eivätkä konekaivetut alueet vielä kymmenenkään vuoden jälkeen maisemoinnista muistuta luonnontilaista maisemaltaan, luontotyypiltään eikä lajistoltaan. (Lapin ELY-keskus & Metsähallitus 2009: 57-59)

Lapin paliskunta on menettänyt valtavia laidunalueita muun muassa Lokan ja Porttipahdan tekojärvien ja niitä yhdistävän Vuotson kanavan rakentamisen, sekä voimakkaiden metsähakkuiden vuoksi. Edellä mainitusta johtuen paliskunta on joutunut järjestämään koko laidunkiertojärjestelmänsä uudelleen ja rakentamaan sitä tukevat laidunkiertoaidat omalla kustannuksellaan. Ainoastaan laidunkiertojärjestelmää sopeuttamalla on kyetty välttämään saamelaisen poronhoitoperinteen muuttuminen alueella suomalaisiksi tarhaporonhoidoksi lisäruokkimisineen. Laidunkiertojärjestelmän muuttaminen muun maankäytön vuoksi aiheutti alueen saamelaisille poronhoitajille ja Lapin paliskunnalle aluksi merkittäviä taloudellisia tappioita, kulttuurisista vaikutuksista puhumattakaan, sillä laidunkiertoaitojen rakentaminen johti teuraspainojen ja vasaprozentin merkittävään laskuun sekä vasa- ja porokuolleisuuden nousuun. Laidunkiertoaitojen rakentaminen johti aluksi myös laidunten kulumiseen, kun porot eivät päässeet enää vapaasti kulkemaan luontaisille laitumilleen, vaan jäivät kiertämään aidanlaitaa. Hiljalleen paliskunta on saanut laidunkiertojärjestelmänsä toimimaan merkittävästi muuttuneista olosuhteista huolimatta. Vaikka Lapin paliskunta on saanut laidunkiertojärjestelmänsä toimimaan, uusien alueiden ja erityisesti nykyisen laidunkiertojärjestelmän ylläpitämiselle keskeisten rakenteiden menettäminen johtaa väistämättä paliskunnan laidunkierron estymiseen. Laidunkiertojärjestelmällä on vastaavasti keskeinen merkitys luonnon tilaan. Mikäli paliskunta joutuu edelleen luopumaan vähäisistä jäljelle jääneistä laidunalueistaan sekä laidunkiertoaidan käytöstä, toimimaan saatu laidunkiertojärjestelmä murentuu, eikä laidunten kantokyky kykene enää ylläpitämään alueen saamelaiden elintapaa ja kulttuurimuotoa, joihin poronhoito kuuluu.

Poronhoito on keskeinen osa saamelaiskulttuuria. Poronhoidolla on suuri merkitys alueen saamelaisille, sillä sen käytänteiden avulla saamen kieli, kulttuuri ja perinteinen tieto siirtyvät sukupolvelta toiselle. Porosta saadaan myös pääosa saamen käsityksissä tarvittavasta materiaalista, joten toiminnalla voi olla tätä kautta välillisesti vaikutusta myös saamen käsityksen, duodjin, harjoittamiseen. Mikäli poronhoidon harjoittamisedellytykset alueella katoavat muun maankäytön vuoksi, katoaa poronhoidon myötä vähitellen myös alueen saamelainen kulttuuri ja kieli.

Kullankaivutoiminnan luonteen vuoksi toiminnasta syntyvät vaikutukset eivät rajoitu ainoastaan luvan voimassaoloaikaan. Toiminnan vaikutukset kumuloituvat ja vaikuttavat

ympäristöön ja sitä kautta saamelaisten oikeuteen ylläpitää ja kehittää omaa kieltään ja kulttuuriaan vielä pitkään toiminnan loppumisen jälkeenkin.

Hakemuksen mukaisen toiminnan vaikutukset muuhun perinteiseen saamelaiseen luonnonkäyttöön

Hakemuksen mukainen alue sijaitsee noin 500 m etäisyydellä pohjoisessa kulkevasta Keltaojasta, joka on alueen saamelaisille tärkeä keräilypaikka – sen varsilta ja ympäristöstä kerätään muun muassa kenkäheiniä ja marjoja. Keräily kuuluu poronhoidon tapaan saamelaisten perustuslain 17.3 §:ssä tarkoitetun kulttuurisuojan piiriin. Lisäksi alue sijaitsee noin 400 m etäisyydellä idässä kulkevasta Tankajoesta, joka vastaavasti on alueen saamelaisille merkittävä kalastusjoki ja kulkureitti. Tankajoesta kalastetaan alueen perheiden tarpeisiin harjusta, tammukkaa, ahventa ja haukea. Vuotson kanavan pohjoispuolisilta osin Tankajoki on edelleen luonnontilainen ja saamelaisten perinteisen tiedon mukaan joessa on havaittu myös jokihelmisimpukkaa eli raakua. Hakijan mukaan kyseessä oleva lupa-alue ei sijaitse vesistön välittömässä läheisyydessä. Tämä ei kuitenkaan sulje pois sitä mahdollisuutta, että toiminnalla voi mahdollisesti olla myös vesistövaikutuksia tulvien ja lisääntyneen sadannan vuoksi. Mikäli vesistövaikutuksia ilmenee, vaikuttavat ne saamelaisten edellytyksiin harjoittaa kalastusta alueella.

Yhteenveto

Saamelaiskäräjät on useassa Tukesille antamassaan lausunnossa korostanut, ettei kullanhuuhtontaluvassa tarkoitetun toiminnan vaikutuksia voida arvioida tapauskohtaisesti, vaan kuten kaivoslain 38 § edellyttää, on toiminnan vaikutuksia arvioitaessa otettava huomioon kaikki alueella ja sen läheisyydessä voimassa olevat luvat ja tulleet hakemukset sekä alueen muut käyttömuodot. Lupia on kuitenkin toistaiseksi käytännössä arvioitu yksittäistapauksina, eikä toiminnan kumulatiivisia vaikutuksia alueen ympäristöön tai poronhoitoon ole arvioitu asianmukaisesti.

Saamelaiskäräjien näkemyksen perusteella kaivoslain 38 §:n tarkoittaman selvityksen ja arvioinnin kaikkein olennaisin osa tulisi olla se, että kuvataan, millä tavoin eri maankäyttömuodot ja lupahankkeet vaikuttavat saamelaiskulttuuriin ja siihen kuuluvien perinteisten elinkeinojen harjoittamiseen edellytyksiin. Arvioinnin lopputuloksena tulisi olla kirjattuna näkyviin yksittäisten hankkeiden tosiasialliset vaikutukset sekä alueen kaikkien hankkeiden yhteisvaikutukset, jotta pystyttäisiin näkemään, miten kyseessä olevaan ratkaisuun on päädytty. Nykyinen tilanne, jossa kaivosviranomaisen myöntää lähes poikkeuksetta kaivoslain mukaiset kullanhuuhtontaluvat hakijoille ilman, että se olisi lain edellyttämällä tavalla arvioinut luvanmukaisen toiminnan vaikutukset saamelaisten alkuperäiskansaoikeuksiin, on kestävä ja vaarantaa saamelaisen kulttuurin jatkuvuuden. Saamelaiskäräjät vastustaa kullanhuuhtontaluvan myöntämistä, koska luvan mukaisesta toiminnasta aiheutuisi Saamelaiskäräjien näkemyksen mukaan kaivoslain 50 §:n 1 momentin 1 ja 3 kohtien tarkoittamaa olennaista heikennystä saamelaisten edellytyksiin harjoittaa alueella perinteisiä saamelaisia elinkeinoja, erityisesti poronhoitoa. Lupaa ei tule Saamelaiskäräjien mukaan myöntää myöskään poronhoitolain 2 §:n 2 momentin perusteella

luvan mukaisesta toiminnasta poronhoidolle aiheutuvan huomattavan haitan vuoksi. Saamelaiskäräjät on ilmoittanut sähköpostitse, 22.12.2015, ettei saamelaiskäräjillä ole lausuttavaa hakemuksesta.

Turvallisuus- ja kemikaaliviraston kannanotto lausunnoissa ja muistutuksissa esitettyihin yksilöityihin vaatimuksiin.

Alueella on pidetty katselmus Lapin paliskunnan lausunnon perusteella 30.8.2017. Katselmuksessa laadittu muistio on päätöksen liitteenä. Lapin paliskunnalle on varattu mahdollisuus täydentää lausuntoaan katselmuksen jälkeen. Lisäksi Lapin paliskunnalle on toimitettu hakijan katselmuksen jälkeen toimittama lisäselvitys. Lapin paliskunta ei ole antanut asiasta lausuntoa katselmuksen jälkeen.

Alueellisen ELY-keskuksen tehtävä on valvoa yleistä etua ympäristö- ja vesiasioissa, tuottaa ja jakaa ympäristöä koskevaa tietoa sekä parantaa ympäristötietoutta, ehkäistä ja torjua ympäristövahinkoja ja -haittoja, huolehtia valtion vesitaloudellisista luvista ja yksityisoikeudellisista sopimuksista sekä huolehtia ympäristö-, vesihuolto- ja vesistöiden toteuttamisesta. Lapin ELY-keskus on lausunnossaan todennut, että sen tiedossa ei ole mitään luonnonsuojelullisia tai ympäristönsuojelullisia seikkoja, jotka estäisivät kullanhuuhdontaluvan myöntämisen hakemuksen mukaisesti

Lupamääräysten mukaisesti toimittaessa toiminnasta ei aiheudu sellaista seurausta, että sillä olisi vaikutusta, vaikka lähimmilläänkin yli 400 metrin päässä virtaavassa Tankajoessa esiintyisikin vastoin ELY-keskuksella olevaa tietoa luonnonsuojelulain (1096/1996) ja luonnonsuojeluasetuksen (160/1997) mukaista uhanalaista, rauhoitettua ja erityisesti suojeltavaa lajia, sekä Euroopan neuvoston luontotyyppien sekä luonnonvaraisen eläimistön ja kasviston suojelusta annetun direktiivin (97/62/EY) eli EU:n luontodirektiivin liitteen II lajia.

Muut esitetyt seikat on otettu päätöksessä huomioon lupamääräyksillä.

Muistutukset ja mielipiteet

Muistutuksia ja mielipiteitä ei ole jätetty.

Hakijan selitys

Hakijan selitys Lapin paliskunnan 20.6.2017 jättämän lausuntoon:
Pyydettyä vastineena kullanhuuhdontalupa-asiaani liittyen haluan lausua seuraavaa:
Lapin paliskunnan hallituksen lausunto:

Lapin paliskunnan hallitus ottaa esille laidunaidan läheisyyden. Hakija ei ole tietoinen lähialueella olevasta aidasta. Eikä lausunnossa sen sijaintia tarkemmin kerrota. Lähin hakijan tietämä aita on Tankajoen sillankorvassa oleva aita, mikä on n. 1,7 km päässä hakijan alueen laidalta. Mikäli lähempänä on aita, hakija kunnioittaa sitä, eikä tee siihen ylimääräisiä portteja tms. ja mikäli sitä myöten siirretään poroja, ei hakija toimillaan sitä estä eikä

vaikeuta ja on valmis eri elinkeinojen yhteensovittamiseen, kuten esim. keskeyttämään tarvittaessa työnsä poroisännän pyynnöstä, mikäli alueella työskentely häiritsee porojen siirtämistä.

Hakija ei vastusta määräyksiä, joilla hänet määrätään yhteensovittamaan toiminnassaan em. porotalouden aidan käyttö ja muutkin porotalouden tarpeet.

Hakijalla ei ole mitään sitä vastaan, että alueella järjestetään yleinen katselmus, mihin hakija mielellään itsekin osallistuu. Hakija kuitenkin vastustaa sitä, että hänen asiansa ratkaisua pitkitettäisiin katselmuksen takia. Hakijan asia on jatkoluvan myöntäminen, eikä kokonaan uuden toiminnan alkaminen. Yksin tämän asian takia pidettävä katselmus on hakijan mielestä ylimitoitettua.

Hakija toivoo kaivosviranomaiselta nopeaa päätöstä asiassaan.

Hakijan täydennys ja selitys 30.8.2017 pidetyn maastokatselmuksen jälkeen:

Hakijan valtuuttamana täydennän ja lausun seuraavaa:

1. Hakija pyytää täydentämään muistiota seuraavasti aidan kulkuun liittyen: ...lähimmillään haetun lupa-alueen rajasta 150 metrin päästä...

2. Hakija lausuu osana lupaprosessin vuoropuhelua seuraavasti:

"Hakija ymmärtää ja kunnioittaa paliskunnan katselmuksessa esittämiä asiallisia porojen siirtoon liittyviä näkökulmia sekä arvostaa paliskunnan asiallista ja käytännönläheistä lähestymistä ongelmaan.

Kun hakija nyt ymmärtää paliskunnan huolen tärkeästä porojen kuljetusreitien häiriintymisestä, hän pyrkii toimimaan niin, että katselmuksessa esitelty porojen kuljetustapa ei vaarannu eikä kohtuuttomasti vaikeudu.

Hakija ei vastusta sellaisia asiallisia lupamääräyksiä, joilla paliskunnan porokuljetukset turvataan, kuten esimerkiksi lupamääräystä siitä, että jos kaivu toteutuu lähempänä kuin 200 metriä kuljetusaidasta, kaivutyö toteutetaan kesän aikana niin, että 200 metriä aitaa lähempi alue on tasattu syksyllä ennenkuin porojen kuljettamistarve alkaa. Näin varmistettaisiin se, että (esim. marraskuussa tapahtuvan) kuljetuksen esteenä ei ole kaivukuoppia, läjityskasoja tai altaita aidan välittömässä läheisyydessä.

Hakija ei myöskään vastusta sellaisia paliskunnan ilmoitusmenettelyjä, joilla työt keskeytetään porotalouden tarpeiden (esim. kuljetuksen) vuoksi. Hakija on tietoinen, että kyseisen kaltaiset menettelyt ovat toimineet molempia osapuolia tyydyttävästi saman paliskunnan toisella Roivaisen kullanhuuhtonta-alueella."

Päätösmaksu

Päätösmaksu 300 €. Valtion talous- ja henkilöstöhallinnan palvelukeskus lähettää laskun hakijalle.

Perustelut: Asetus Turvallisuus- ja kemikaaliviraston maksullisista suoritteista (1579/2015)

Muutoksenhaku

Tähän päätökseen saa hakea muutosta kaivoslain (621/2011) 162 §:n nojalla Pohjois-Suomen hallinto-oikeudelta valittamalla siten kuin hallintolainkäyttölaissa (586/1996) säädetään. Päätöksestä perittävästä maksusta voidaan valittaa samassa järjestyksessä kuin pääasiasta. Valitusaika on 30 päivää tämän päätöksen antopäivästä. Liitteenä olevasta valitusosoituksesta ilmenee, miten muutosta haettaessa on meneteltävä.

Päätöksestä tiedottaminen

Päätöksestä tiedotetaan kaivoslain (621/2011) 58 §:n mukaisesti. Lupapäätös liitteineen toimitetaan postitse hakijalle. Jäljennös päätöksestä toimitetaan niille, jotka ovat tätä erikseen pyytäneet sekä niille kunnille, ELY-keskuksille ja muille viranomaisille, joille asiasta sen käsittelyn aikana on annettu tieto tai joilta on pyydetty lausunto. Jäljennös päätöksestä toimitetaan myös saamelaiskäräjille ja paliskunnalle.

Päätöksen antamisesta ilmoitetaan niille, jotka ovat tehneet muistutuksen asiassa tai ovat ilmoitusta erikseen pyytäneet, sekä niille asianosaisille, joita asia erityisesti koskee. Päätöksen antamisesta kuulutetaan alueen kunnan ilmoitustaululla.

Sovelletut säännökset

Kaivoslaki (621/2011)

Asetus kaivostoiminnasta (391/2012)

Asetus Turvallisuus- ja kemikaaliviraston maksullisista suoritteista (1579/2015)

Lisätietoja

Lisätietoja antaa Pasi Molkoselkä, puh. 029 5052 133, etunimi.sukunimi@tukes.fi

Terho Liikamaa
Ryhmäpäällikkö

Pasi Molkoselkä
Ylitarkastaja

LIITTEET

- Liite 1. Valitusosoitus
- Liite 2. Kartta alueesta (1:10 000)
- Liite 3. Selvitys kullanhuuhdontaluvan muuttamisen edellytyksistä
- Liite 4. Muistio maastokatselmuksesta
- Liite 5. Ohjeet vakuuden asettamiseen
- Liite 6. Panttaussitoumus

TIEDOKSI

- Lapin Ely-keskus
- Lapin paliskunta
- Metsähallitus
- Saamelaiskäräjät
- Sodankylän kunta

VALITUSOSOITUS

Valitusviranomainen

Päätökseen saa hakea muutosta valittamalla sille hallinto-oikeudelle, jonka tuomiopiirissä pääosa tässä päätöksessä tarkoitettusta alueesta sijaitsee. Toimivaltainen hallinto-oikeus on mainittu valitusosoituksen lopussa. Valituskirjelmä osoitetaan valitusviranomaiselle ja se on toimitettava valitusajassa hallinto-oikeuden kirjaamoon.

Valitusaika

Määräaika valituksen tekemiseen on kolmekymmentä (30) päivää tämän päätöksen antopäivästä.

Valitusoikeus

Päätöksestä voivat valittaa ne, joiden etua, oikeutta tai velvollisuutta asia saattaa koskea, sekä vaikutusalueella ympäristön-, terveyden- tai luonnonsuojelun taikka asuinympäristön viihtyisyyden edistämiseksi toimivat rekisteröidyt yhdistykset tai säätiöt, asianomaiset kunnat, elinkeino-, liikenne- ja ympäristökeskukset ja muut asiassa yleistä etua valvovat viranomaiset, saamelaiskäräjät sillä perusteella, että luvassa tarkoitettu toiminta heikentää saamelaisten oikeutta alkuperäiskansana ylläpitää ja kehittää omaa kieltään ja kulttuuriaan ja kolttien kyläkokous sillä perusteella, että luvassa tarkoitettu toiminta heikentää kolttien alueella kolttien elinolosuhteita ja mahdollisuuksia harjoittaa elinkeinoja.

Valituksen sisältö

Valituskirjelmässä on ilmoitettava

- 1) päätös, johon haetaan muutosta
- 2) miltä kohdin päätökseen haetaan muutosta ja mitä muutoksia siihen vaaditaan tehtäväksi
- 3) perusteet, joilla muutosta vaaditaan
- 4) valittajan nimi ja kotikunta
- 5) postiosoite ja puhelinnumero, joihin asiaa koskevat ilmoitukset valittajalle voidaan toimittaa

Jos valittajan puhevaltaa käyttää hänen laillinen edustajansa tai asiamiehensä tai jos valituksen laatijana on joku muu henkilö, valituskirjelmässä on ilmoitettava myös tämän nimi ja kotikunta.

Valittajan, laillisen edustajan tai asiamiehen on allekirjoitettava valituskirjelmä, ellei valituskirjelmää toimiteta sähköisesti (telekopiona tai sähköpostilla).

Valituksen liitteet

Valituskirjelmään on liitettävä

- 1) päätös, johon haetaan muutosta valittamalla, alkuperäisenä tai jäljennöksenä
- 2) asiakirjat, joihin valittaja vetoaa vaatimuksensa tueksi, jollei niitä ole jo aikaisemmin toimitettu viranomaiselle
- 3) asiamiehen valtakirja

Valituskirjelmän toimittaminen perille

Valituskirjelmän voi viedä valittaja itse tai hänen valtuuttamansa asiamies. Valituskirjelmä liitteineen voidaan myös lähettää postitse, telekopiona tai sähköpostilla. Postiin valituskirjelmä on jätettävä niin ajoissa, että se ehtii perille valitusajan viimeisenä päivänä ennen aukioloajan päättymistä. Hallinto-oikeudessa kirjaamon aukioloaika on klo 8.00–16.15. Sähköisesti (telekopiona tai sähköpostilla) toimitetun valituskirjelmän on oltava toimitettu niin, että se on käytettävissä vastaanottolaitteessa tai tietojärjestelmässä määräajan viimeisenä päivänä ennen virka-ajan päättymistä.

Valittajalta peritään hallinto-oikeudessa **oikeudenkäyntimaksu** 250 euroa. Oikeudenkäyntimaksua ei peritä, jos hallinto-oikeus muuttaa valituksenalaista päätöstä muutoksenhakijan eduksi. Tuomioistuinten ja eräiden oikeushallintoviranomaisten suoritteista perittävistä maksuista annetussa laissa (701/1993) on erikseen säädetty eräistä tapauksista, joissa maksua ei peritä.

Toimivaltaisen hallinto-oikeuden yhteystiedot muutoksenhakua varten:

Pohjois-Suomen hallinto-oikeus

Käyntiosoite: Isokatu 4, OULU

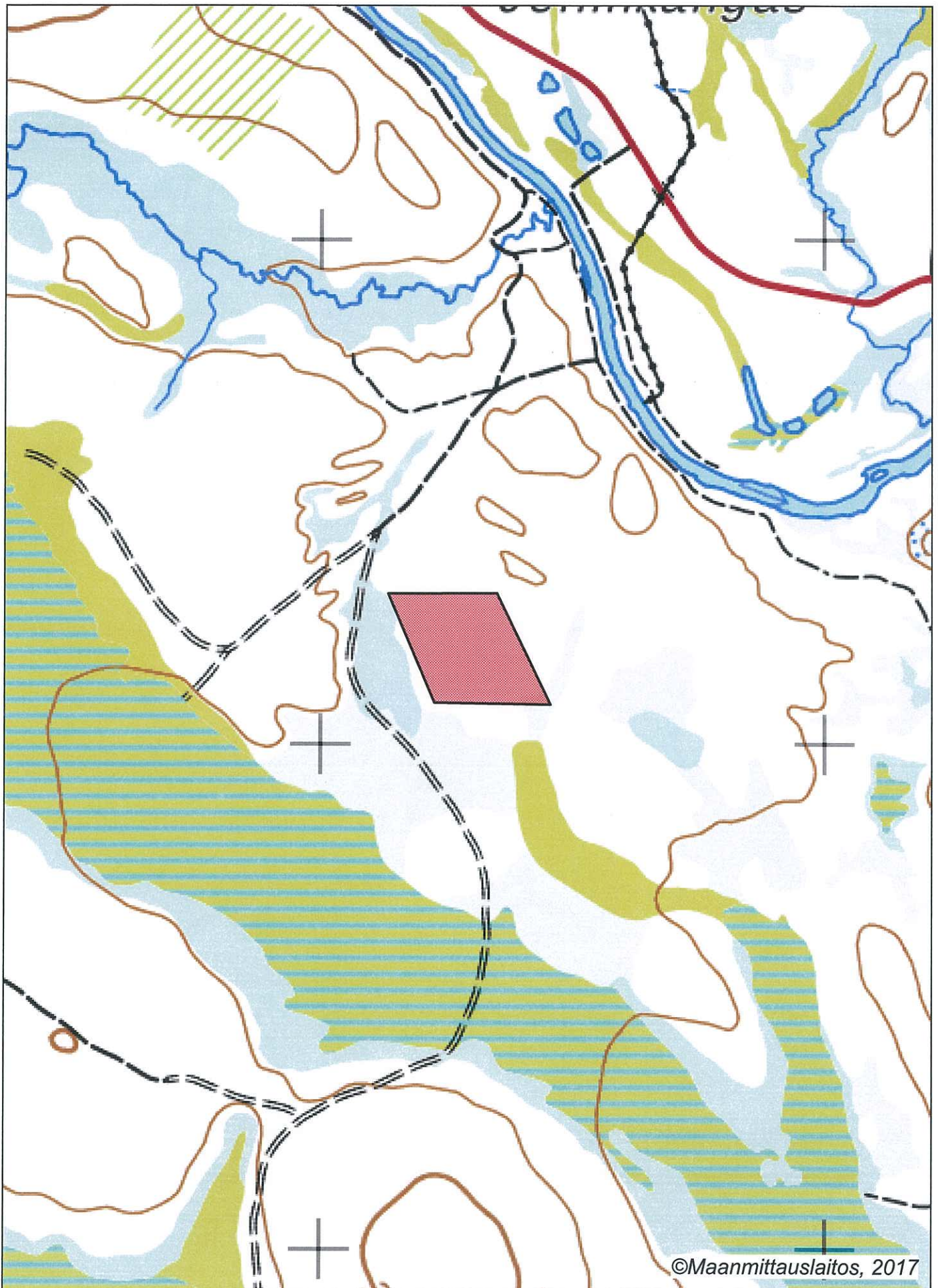
Postiosoite: PL 189, 90101 OULU

Faksi: 029 56 42841

Sähköposti: pohjois-suomi.hao@oikeus.fi

Puhelin: 029 56 42800 (vaihde)

Kullanhuuhdentalupa-alue HL2011:0037



Selvitys kullanhuuhdontaluvan HL2011:0037 toiminnasta ja muista lupa-alueen lähistöllä olevista kaivoslain luvista alueiden käyttömuodoista, jotka voivat häiritä saamelaiskulttuuria

Yleistä kullanhuuhdonnasta

Kullanhuuhdonta on ollut pienenevä maankäyttömuoto koko 2000-luvun ajan. Esimerkiksi vuonna 2000 kullanhuuhdontaan oikeuttavia lupia on ollut voimassa yli 400, kun tällä hetkellä vastaava määrä on 199. Hakemuksia on vireillä 129. Hakemuksista yhteensä 60 hakemusta on jatkohakemuksia hakemushetkellä voimassa olleille luville. Näistä 15 kpl on jatkohakemuksia nyt voimassaoleville luville. (lähde: Kaivosrekisteri 14.11.2017). Lisäksi kullanhuuhdontaan varattujen alueiden keskikoko on pienentynyt noin 20% viimeisen viiden vuoden aikana.

Kullanhuuhdonnan mahdollinen vaikutus saamelaiskulttuuriin selvitetään paliskunnittain, koska poronhoito on tärkeä osa saamelaiskulttuuria ja se on alueiden käytön kannalta herkkä elinkeino. Koska paliskuntien alueet on selkeästi rajattu aidoilla, kaivoslain mukaisen kullanhuuhdonnan vaikutukset saamelaiskulttuurille rajoittuvat pääasiallisesti sen paliskunnan alueeseen, jolla kullanhuuhdonta harjoitetaan.

Kullanhuuhdontaluvan nojalla ei saa harjoittaa toimintaa, joka vaikuttaa vesistöön. Mikäli tällaista toimintaa on suunniteltu lupa-alueella harjoitettavan, tulee toimintaan olla ympäristö- tai vesilupa. Näissä luvissa toimivaltainen viranomaisena on Pohjois-Suomen aluehallintovirasto.

Lupahakemusalueen kuvaus

Kullanhuuhdontalupa-alue HL2011:0037 (4,9ha) sijoittuu Lapin paliskunnan alueelle, Vuotson länsipuolelle, Tankajoen lounaispuolelle.

Lapin paliskunnan kokonaispinta-ala on noin 454000 ha. Lapin paliskunnan alueelle sijoittuu 40 kpl lainvoimaisia kullanhuuhdontaan oikeuttavia lupia, pinta-alaltaan yhteensä noin 190 ha. Näistä kyseisen lupahakemuksen läheisyyteen (2 km säteellä alueesta) sijoittuu 19,8 ha, 5 kpl. Alueen läheisyydessä on vireillä 8 kpl kullanhuuhdontalupahakemuksia pinta-alaltaan 48,9 ha. Lisäksi Lapin paliskunnan alueella on malminetsintään oikeuttavia vanhan kaivoslain mukaisia valtauksia noin 890 ha. Nämä eivät sijoitu haettavan lupa-alueen välittömään läheisyyteen.

Luvan mukaisen toiminnan kuvaus

Alueella on tarkoitus harjoittaa koneellista kullanhuuhdonta, käsiteltävä maamäärä on enintään 20 000m³ vuodessa. Hakijalle on myönnetty alueelle ympäristölupa Dnro PSAVI/2316/2016. Toimivaltainen ympäristölupaviranomaisena on Pohjois-Suomen aluehallintovirasto. Alueella ei ole suoraa vesistöyhteyttä.

Muut häiritsevät alueiden käyttömuodot hakemuksessa tarkoitettulla alueella ja sen läheisyydessä

Lupa-alue kuuluu Metsähallituksen hallinnoimaan metsätalousalueeseen. Metsähallitus ei linjauksensa mukaisesti myy kyseessä olevan alueen läheisyydestä maa-alueita.

Alueella ei ole voimassa olevia vuokrasopimuksia.

Näiden lisäksi Metsähallitus on laatinut paliskuntain yhdistyksen kanssa yhteistyösopimuksen, jossa määritellään Metsähallituksen ja paliskunnan yhteistoiminta erilaisten maankäyttömuotojen yhteydessä.

Lupa-alueella tai sen läheisyydessä ei ole retkeilytarkoitukseen käytettäviä reittejä tai rakenteita

Lupa-alueella ei ole poronhoitoon liittyviä rakennelmia. Alueen eteläpuolella noin 150 metrin päässä on Lapin paliskunnan laidunkiertoaita, joka on huomioitu lupamääräyksissä.

Metsähallitus myy metsästyslupia lupa-alueelle ja sen läheisyyteen. Lisäksi paikallisilla asukkailla on vapaa metsästysoikeus alueella. Alueen poronhoito huomioidaan lupametsästyksen mitoittamisessa.

Kun huomioidaan edellä kerrotut tosiseikat, kullanhuuhdontaluvassa annetut määräykset ja muualla lainsäädännössä ja muissa luvissa annetut velvoitteet, voidaan todeta, että kullanhuuhdontaluvan HL2011:0037 oikeuttamat toimenpiteet eivät yksin taikka yhdessä muiden voimassa olevien vastaavien lupien ja edellä kuvattujen muiden maankäyttömuotojen kanssa heikennä olennaisesti saamelaisten oikeutta harjoittaa kulttuuriaan. Yhteisvaikutusta arvioidessa on huomioitu lausunnoissa esiin tulleet seikat sekä alueiden ja toimintojen kokonaismäärä, sijainti ja toiminta.

Lisäksi alue on rajattu ja toimintaan tarvittavien lupien lupaehdot niin kyseisellä lupa-alueella kuin läheisyydessäkin turvaavat sen, että toiminnasta mahdollisesti aiheutuvat haitat ovat ajalliselta kestoaltaan ja sijainniltaan rajallisia, eivätkä olennaisesti haittaa saamelaisten oikeutta harjoittaa kulttuuriaan. Kyseisellä alueella ei ole suoraa vesistöyhteyttä. Lupakäsittelyn yhteydessä ei myöskään ole tullut esiin, että alueella aiemmin harjoitetusta luvan mukaisesta toiminnasta olisi aiheutunut mitään sellaisia seikkoja, että luvan myöntämiselle olisi kaivoslain mukaista estettä. Hakija on toiminut kullanhuuhdontaluvan ehtojen mukaisesti.

Lisäksi hakija on osoittanut olevansa kelpoinen hakemaan kullanhuuhdontalupaa ja eikä hakemusalueella ole selvitysten ja saatujen lausuntojen perusteella muitakaan kaivoslaissa mainittuja luvan myöntämisen esteitä.

Aineistoa:

Kaivosrekisterin karttapalvelu (www.kaivostoiminta.fi/kartta)

Retkeilyreitit ja rakenteet (<http://www.retkikartta.fi/>)

Itä-Lapin luonnonvarasuunnitelma (<http://julkaisut.metsa.fi/assets/pdf/mt/mt58-ita.pdf>)

Paliskuntain yhdistyksen ja Metsähallituksen välinen yhteistyösopimus

(<http://www.metsa.fi/documents/10739/58225d52-500f-481c-9cdc-82a6159f4be7>)

Toimintaan myönnetty ympäristölupa http://tietopalvelu.ahtp.fi/Lupa/Lisatiedot.aspx?Asia_ID=1324468

MAASTOKATSELMUS KULLANHUHDONTA-ALUEELLA HL2011:0037 LAPIN PALISKUNNAN PYYNNÖSTÄ

PAIKKA: KULLANHUHDONTALUPA-ALUE HL2011:0037

Läsnä: Terho Liikamaa (Tukes)
Pasi Molkoselkä (Tukes)
Katja Palo (Tukes)
Ari Hetta (Lapin paliskunta)
Harri Hirvasvuopio (Lapin paliskunta)
Antti Peronius (Kullankaivajan edustaja)

AIKA: 30.8.2017 KLO 10.15 – 11.30

1. Tilaisuuden avaus

Ylitarkastaja Pasi Molkoselkä avasi tilaisuuden klo 10:15

2. Todettiin läsnäolijat.

3. Suunnitellun kullanhuhdontatoiminnan esittely

Antti Peronius esitteli suunniteltua toimintaa. Kaivu on suunniteltu suoritettavan aumakaivuna, jossa valmistelu suoritetaan isommalla koneella (noin viikko kaivukaudessa) ja sen jälkeen huuhdonnassa käytetään pienempää kaivinkonetta. Ympäristölupa sallii veden ottamisen toimintaa varten alueen ulkopuolella virtaavasta Tankajoesta, mutta veden oton tarvetta kaivajan edustaja piti epätodennäköisenä. Toiminta aloitetaan yhdellä yksiköllä, mutta tarvittaessa on valmius siirtyä kahteen kaivuyksikköön. Kaivumäärä on maksimissaan 20 000 m³ vuodessa ja kaivun maksimisyvydeksi on arvioitu noin 2-2,5 m.

4. Lapin paliskunnan puheenvuoro

Lapin paliskunnan poroisäntä Harri Hirvasvuopio esitteli alueen merkityksen Lapin paliskunnan poronhoidolle. Alueen läheisyydessä, lähimmillään haetun lupa-alueen rajasta noin 150 metrin päässä lupa-alueen ulkopuolella on paliskunnan laidunkierroita, jota hyödynnetään porojen kuljettamisessa Vuomaselän aidalle syksyisin, tarkempi ajankohta riippuu vuotuisista luonnonolosuhteista. Yksittäisen lupa-alueen toimintaa ei pidetty poronhoidon kannalta huolestuttavana, mutta lupa-alueiden määrän kasvaessa tietyllä alueella kerrannaisvaikutukset poronhoitoon voivat tulla huomattaviksi.

Katselmuksen päätteeksi käytiin toteamassa laidunkiertoaidan sijainti hakemusalueeseen nähden.

5. Yhteenveto

Todettiin, että tilaisuudesta laaditaan muistio, joka toimitetaan luvan hakijalle ja Lapin paliskunnalle ja osapuolille varataan kolme (3) viikkoa aikaa antaa tarvittaessa uusi lausunto asiasta. Mahdollinen lausunto tulee jättää 26.9.2017 mennessä osoitteeseen kaivosasiat@tukes.fi.

6. Tilaisuuden päättäminen

Pasi Molkoselkä päätti tilaisuuden klo 11:30