

## **PÄÄTÖS KULLANHUHDONTALUVAN MYÖNTÄMISESTÄ**

### **Kullanhuuhdentalupahakemus**

Hakija: Turun Seudun TST ry

Rekisterinumero: 157.237

Vireilletulopvm: 6.3.2015

Etuoikeuspvm: 6.3.2015

Hakemuksen tarkoitus: Kullanhuuhdonta valtion omistamalla alueella.  
Kaivoslain (621/2011) 4 luvun 22 §:n mukaan kullanhuuhdontaan valtion omistamalla alueella on oltava kaivosviranomaisen lupa.

### **PÄÄTÖS**

Turvallisuus- ja kemikaalivirasto myöntää kaivoslain (621/2011) nojalla edellä mainitulle hakijalle kullanhuuhdentaluvan lupatunnuksella HL2011:0041. Tällä luvalla jatketaan samalla lupatunnuksella myönnetyn kullanhuuhdentaluvan toimintaa.

*Perustelut:* Hakija on osoittanut, että kaivoslaissa (621/2011) säädetyt edellytykset täyttyvät eikä kaivosviranomaisen selvityksen (liite 3) perusteella luvan myöntämiselle ole kaivoslaissa säädettyä estettä  
Kaivoslaki (621/2011) 45 § ja 50 §.

Kullanhuuhdentaluvan haltijalla on tässä luvassa mainitulla kullanhuuhdonta-alueella yksinoikeus etsiä ja kartoittaa maaperässä esiintyvää kultaa, ottaa talteen ja hyödyntää maaperässä esiintyvää kultaa huuhtomalla sekä ottaa talteen ja hyödyntää huuhdonnan sivutuotteena irtomaasta löytyvät platinahiput sekä jalo- ja korukivet.

### **Kullanhuuhdonta-alueen tiedot**

Pinta-ala: 4,0 ha

Alueen nimi: MIDAS

Sijainti: Inari, Kyläjoki, Metsähallituksen hallinnoima valtionmaa, Hammastunturin erämaa-alue. Alueen sijainti ja rajat ilmenevät tämän päätöksen liitetystä kartasta (liite 2)

### **Päätöksen täytäntöönpano**

Kullanhuuhdentalupa perustuvat toimenpiteet saa aloittaa, kun siihen oikeuttava lupapäätös on lainvoimainen ja luvassa määrätty vakuus on asetettu. Jos kullanhuuhdentalupa perustuvat toimenpiteet edellyttävät muualla lainsäädännössä vaadittua lupaa, saa toimenpiteen kuitenkin aloittaa vasta, kun asianomainen lupapäätös on

lainvoimainen tai toiminnan aloittamiseen on saatu oikeus asiassa toimivaltaiselta viranomaiselta.

### **Lupamääräykset**

#### *Päätöksen voimassaolo:*

Kullanhuuhdonta-lupa on voimassa kolme (3) vuotta päätöksen lainvoimaiseksi tulosta.

*Perustelut:* Hakemuksen mukaisesti. Kullanhuuhdonnan ei katsota aiheuttavan yleiselle tai yksityiselle edulle sellaista vahinkoja tai haittaa, että luvan voimassaoloaikaa olisi lyhennettävä.

#### *Menetelmät:*

Tämä lupa oikeuttaa lapiokaivun suorittamiseen lupa-alueella.

*Perustelut:* Lupahakemuksen mukaisesti

#### *Kullanhuuhdonta-alueen kunnossapito*

Kullanhuuhdonta on rajoitettava välttämättömiin toimenpiteisiin. Kullanhuuhdonta-luvan nojalla tapahtuvasta toiminnasta ja muusta kullanhuuhdonta-alueen käytöstä ei saa aiheutua haittaa ihmisten terveydelle tai vaaraa yleiselle turvallisuudelle, olennaista haittaa muulle elinkeinotoiminnalle, merkittäviä muutoksia luonnonolosuhteissa, harvinaisten tai arvokkaiden luontoesiintymien olennaista vahingoittumista, merkittävää maisemallista haittaa tai muille lähistöllä olevien alueiden käyttötärpeille haittaa tai vahinkoa eikä vahinkoa alueella sijaitseville kulttuurihistoriallisesti arvokkaille rakennuksille ja niiden pihapiirille. Kullanhuuhdonta-luvan haltijan on pidettävä kullanhuuhdonta-alue sellaisessa kunnossa, että se jatkuvasti täyttää turvallisuuden vaatimukset eikä haitallisia ympäristövaikutuksia aiheudu.

*Perustelut:* Kaivoslaki (621/2011) 24 §.

#### *Poronhoidolle aiheutuvien haittojen vähentäminen*

Kullanhuuhdonta-luvan haltijan on estettävä porojen joutuminen jyrkkäreunaisiin kaivukuoppiin tai luiskattava kaivannot siten, ettei niistä aiheudu vaaraa alueella liikkuville poroille tai porotalouden harjoittajille. Lupa-alueelle ei saa virittää puiden väliin naruja tai muuta vastaavaa, joka voi aiheuttaa vaaratilanteita alueella mahdollisesti liikkuville.

*Perustelut:* Alue kuuluu Hammastunturin paliskunnan alueeseen.

Lupamääräyksessä mainituilla toimenpiteillä vähennetään kullanhuuhdonnasta poronhoidolle aiheutuvia haittoja erityisellä poronhoitoalueella. Myös tämän luvan muissa lupamääräyksissä kielletään olennaisen haitan aiheuttaminen muille elinkeinoille sekä määrätään aiheutuneiden vahinkojen ja haittojen korvaamisesta. Alueella tai sen läheisyydessä ei selvitysten (liite 3.) perusteella ole erityisiä porotalouden rakenteita.



#### *Saamelais- ja koltta-asioihin liittyvät määräykset*

Kullanhuudontaluvan haltijan on huolehdittava, ettei toiminnasta yksin tai yhdessä muiden vastaavien lupien tai alueiden muiden käyttömuotojen kanssa aiheudu sellaista haittaa, joka olennaisesti heikentäisi edellytyksiä harjoittaa saamelaiselinkeinoja taikka muutoin ylläpitää ja kehittää saamelaiskulttuuria. Mikäli olennaista haittaa aiheutuu, toiminta on keskeytettävä ja aiheutunut haitta korjattava välittömästi.

*Perustelut:* Alue sijaitsee saamelaisten kotiseutualueella. Annetuissa lausunnoissa esiin tulleet saamelaiselinkeinojen harjoittamiseen ja saamelaiskulttuurin ylläpitämiseen liittyvät yksilöidyt asiat on otettu huomioon tämän luvan lupamääräyksissä.

#### *Kullanhuudontaa koskeva selvitysvelvollisuus*

Kullanhuudontaluvan haltijoiden tulee vuosittain toimittaa Turvallisuus- ja kemikaalivirastolle selvitys talteen otetun kullan ja käsitellyn irtomaan määrästä sekä rakentamisesta kultanhuudonta-alueella ja muusta alueen käytöstä.

Selvityksen tulee sisältää:

- 1) talteen otetun kullan määrä grammoina
- 2) käsitellyn irtomaan määrä irtokuutiometreinä
- 3) käytetyt tutkimus- ja työmenetelmät
- 4) kultanhuudonta-alueella työskentelevien henkilöiden määrä henkilötyöpäivinä
- 5) työskentelyaika kultanhuudonta-alueella
- 6) tehdyt maisemointi- ja jätehuoltotoimenpiteet

Selvitys on jätettävä kaivukautta seuraavan vuoden maaliskuun loppuun mennessä.

*Perustelut:* Kaivoslaki (621/2011) 28 §, asetus kaivostoiminnasta (391/2012) 9 §.

#### *Kaivannaisjätteen jätehuoltosuunnitelma ja sen noudattaminen*

Kullanhuudontaluvan haltijoiden on noudatettava viranomaiselle toimittamaansa kaivannaisjätteen jätehuoltosuunnitelmaa.

*Perustelut:* Kaivoslaki (621/2011) 25 §. Kultanhuutoja on velvollinen huolehtimaan maa- ja kivennäisjätteen synnyn ehkäisemisestä, sen haitallisuuden vähentämisestä sekä jätteen hyödyntämisestä tai käsittelemisestä.

#### *Vakuus*

Kullanhuudontaluvan haltija on asettanut aiempien lupakäsittelyiden mukaisen pankkitalletusvakuuden Turvallisuus- ja kemikaalivirastolle kaivoslakiin perustuvasta toiminnasta aiheutuneen vahingon ja haitan korvaamista sekä kaivoslain mukaisten jälkitoimenpiteiden suorittamista varten. Vakuutta voidaan pitää riittävänä toiminta huomioiden.

*Perustelut:* Kaivoslaki (621/2011) 107 §

Vakuus määräytyy kaivumenetelmän, määrän ja alueen ominaisuuksien perusteella. Alueella harjoitetaan lapiokaivua ja alue on kohtuullisesti saavutettavissa.

#### *Ilmoitus kullanhuhdonta-alueen maastotöistä*

Kullanhuhdontaluvan haltijoiden on ilmoitettava etukäteen kirjallisesti alueen hallinnasta vastaavalle Metsähallitukselle sekä alueen paliskunnalle ja saamelaiskäräjille kaikista maastotöistä, jotka voivat aiheuttaa vahinkoa tai haittaa. Maastotöitä koskevassa ilmoituksesta on käytävä ilmi:

- 1) töistä vastaavan henkilön nimi sekä yhteystiedot;
- 2) arvioitu maastotöiden aloitusajankohta ja kesto;
- 3) tarkempi selvitys, mitä maastotöitä tehdään sekä mitä työmenetelmiä ja koneita käytetään;
- 4) arvio toimenpiteiden määrästä;
- 5) alueella työskentelevien henkilöiden lukumäärä;
- 6) arvio maastotöiden vaikutuksista ympäristöön;
- 7) tarvittaessa selvitys muista seikoista, joilla voi olla merkitystä.

Maastotöitä koskevaan ilmoitukseen on liitettävä kartta, johon on merkitty alue, jolla maastotöitä tullaan tekemään. Ilmoitus on tehtävä viimeistään kuukautta ennen maastotöihin ryhtymistä.

*Perustelut:* Kaivoslaki (621/2011) 27 §, Asetus kaivostoiminnasta (391/2012) 7 §.

#### *Jälkitoimenpiteet*

Kun kullanhuhdontalupa on rauennut tai peruutettu, on kullanhuhdontaluvan haltijoiden saatettava kullanhuhdonta-alue välittömästi yleisen turvallisuuden vaatimaan kuntoon, poistettava rakennukset ja rakennelmat sekä laitteet, huolehdittava alueen kunnostamisesta ja siistimisestä sekä saatettava alue mahdollisimman luonnonmukaiseen ja maisemallisesti tyydyttävään tilaan. Kullanhuhdontaluvan haltijoiden on tehtävä viipymättä kirjallinen ilmoitus Turvallisuus- ja kemikaalivirastolle ja Metsähallitukselle, kun edellä mainitut toimenpiteet on saatettu loppuun. Ilmoitus on kuitenkin tehtävä viimeistään vuoden kuluttua luvan raukeamisesta tai peruuttamisesta. Ilmoituksen tulee sisältää tieto jälkitoimenpiteiden päättymispäivästä sekä kuvaus toteutetuista jälkitoimenpiteistä.

*Perustelut:* Kaivoslaki (621/2011) 29 §.

#### *Korvaus alueen hallinnasta vastaavalle viranomaiselle*

Kullanhuhdontaluvan haltijoiden on suoritettava Metsähallitukselle vuotuista korvausta 50 euroa hehtaarilta. Kullanhuhdontakorvaus on ensimmäiseltä vuodelta maksettava viimeistään 30 päivänä siitä, kun kullanhuhdontalupa on tullut lainvoimaiseksi tai kaivosviranomaisen on antanut määräyksen päätöksen täytäntöönpanosta



muutoksenhausta huolimatta. Seuraavina vuosina korvaus on maksettava viimeistään 15 päivänä maaliskuuta.

*Perustelut:* Kaivoslaki (621/2011) 102 §

#### *Vahinkojen ja haittojen korvaaminen kullanhuuhdonta-alueella*

Kullanhuuhdontaluvan haltijan on korvattava kullanhuuhdonta-alueella tapahtuvasta kaivoslakiin perustuvasta toiminnasta aiheutuneet vahingot ja haitat, jollei jonkin toimenpiteen osalta korvauksesta toisin säädetä.

*Perustelut:* Kaivoslaki (621/2011) 103 §.

#### *Luvan muuttaminen*

Mikäli kullanhuuhdontaa koskevien toimenpiteiden määrässä, laadussa tai aikataulussa tapahtuu sellainen muutos, että lupamääräyksiä on tarpeen tarkistaa, on luvanhaltijan haettava kullanhuuhdontaluvan muuttamista kaivosviranomaiselta.

*Perustelut:* Kaivoslaki (621/2011) 69 §.

#### *Luvan jatkaminen*

Mikäli luvan voimassaoloa halutaan jatkaa, tulee hakemus luvan voimassaolon jatkamiseksi toimittaa kaivosviranomaiselle viimeistään kaksi kuukautta ennen luvan voimassaolon päättymistä. Hakemukseen tulee liittää lupaharkinnan kannalta tarpeelliset ja luotettavat selvitykset alueella harjoitetun toiminnasta ja siitä, että alueella on edelleen edellytyksiä löytää kultaa.

*Perustelut:* Kaivoslaki (621/2011) 66 §, asetus kaivostoiminnasta (391/2012) 27 §.

#### *Rakentaminen*

Kullanhuuhdontalupa ei oikeuta rakentamaan alueelle kaivoslain tarkoittamia rakennelmia.

*Perustelut:* Kaivoslaki (621/2011) 26 §.

Lupaa rakentamiseen ei ole hakemuksen yhteydessä haettu, eikä alueelle ole aiempien lupakäsittelyjen yhteydessä haettu lupaa ympärivuotisille rakennelmille.

#### *Maastoliikenne*

Kullanhuuhdonta-alueella ja sen ulkopuolella tapahtuva maastoliikenne edellyttää maastoliikennelain mukaisen luvan maanomistajalta.

*Perustelut:* Maastoliikennelaki (1710/1995) 2 luku 4§

#### **Lupahakemuksen käsittely**

##### *Lupahakemuksesta tiedottaminen*

Turvallisuus- ja kemikaalivirasto on tiedottanut tässä luvassa yhdistetyistä hakemuksista kuuluttamalla niitä 30 päivän ajan Turvallisuus- ja kemikaaliviraston sekä Inarin kunnan ilmoitustauluilla. Lausunnot ja mielipiteet on tullut toimittaa viimeistään 25.11.2016.

*Lausuntopyynnöt ja lausunnot hakemuksesta*

Hakemuksesta on lähetetty lausuntopyynnöt ja saatu lausunnot seuraavasti:

- 1) Turvallisuus- ja kemikaaliviraston lausuntopyyntö Hammastunturin paliskunnalle 24.10.2016  
Hammastunturin paliskunnan poroisännän lausunto 20.12.2016  
Hammastunturin paliskunta ei vastusta lapiokaivuu lupia.

- 2) Turvallisuus- ja kemikaaliviraston lausuntopyyntö Metsähallitukselle 24.10.2016  
Metsähallituksen lausunto 15.11.2016

Turvallisuus- ja kemikaalivirasto on pyytänyt Metsähallitukselta lausuntoa koskien Turun Seudun TST ry:n kullanhuuhtontalupahakemusta HL2011:0041. Haettu alue sijaitsee Ivalojokeen laskevan Kyläjoen varrella Hammastunturin erämaa-alueella ja suojeleuhjelma-alueella Inarin kunnassa. Alueella (4,0 ha) on tarkoitus harjoittaa lapiokaivua. Maata käsitellään noin 6 m<sup>3</sup> kaivukaudessa. Samalla alueella on ollut hakijan 12.7.2015 päättynyt kullanhuuhtontalupa. Jatkoaikaa päättyneelle luvalla on haettu 3 vuodeksi.

Haetulta alueelta ei tällä hetkellä tunneta uhanalaisten lajien esiintymiä.

Alueelta tai sen välittömästä läheisyydestä ei ole kartoitettu muinaismuistolain (17.6.1963/295) suojaamia muinaisjäänöksiä tai muita kulttuuriperintökohteita. Muinaismuistolain suojaamat kiinteät muinaisjäänökset ovat rauhoitettuja muistoina Suomen aikaisemmasta asutuksesta ja historiasta. Jos maata kaivettaessa tai muuta työtä suoritettaessa tavataan kiinteä muinaisjäänös, on työ muinaisjäänöksen kohdalta heti keskeytettävä ja ilmoitettava kohde Museovirastolle tarpeellisia toimenpiteitä varten. Ilman muinaismuistolain nojalla annettua lupaa kiinteän muinaisjäänöksen kaivaminen, peittäminen, muuttaminen, vahingoittaminen, poistaminen ja muu siihen kajoaminen on kielletty. Myös muut alueella mahdollisesti olevat kulttuuriperintökohteet, kuten vanhat kullankaivun historiaan liittyvät jäännökset, tulee ottaa huomioon maankäytössä.

Metsähallitus pyytää Turvallisuus- ja kemikaalivirastoa muistuttamaan kaivajaa seuraavista asioista mahdollisen kullanhuuhtontaluvan myöntämisen yhteydessä:

- Kaivutoiminta tulee tapahtua siten, että alapuoliseen vesistöön ei pääse liettymistä aiheuttavaa mineraalainesta eikä ravinteita. Maa-ainesten pääsy alapuoliseen vesistöön voidaan estää riittävällä veden kierrätyksellä ja saostusaltailla.
- Kaivutyöhön liittyvä leiriytyminen ja muu toiminta tulee tapahtua kullanhuuhtonta-alueen sisäpuolella. Mahdollisille rakennelmille ja rakennuksille on hankittava etukäteen luvat.
- Kaivukauden päättyessä on jyrkät kaivantojen reunat luiskattava. Reunat on myös merkittävä maastoon riittävän näkyvästi. Näillä toimenpiteillä parannetaan maaston muiden käyttäjien turvallisuutta ja estetään vahinkoja.
- Metsähallituksen kanssa on sovittava mm. seuraavista asioista:



- o Pystypuiden kaataminen on kielletty. Mikäli kullanhuuhdonta-alueella on puustoa tutkimustyön esteenä, on puiden poistamisesta sovittava ennakkoon.
- o Metsähallitus myy tarvittaessa maapuuta polttopuiksi.
- o Maastoajoneuvoilla liikkuminen kullanhuuhdonta-alueella vaatii Metsähallituksen luvan.

Lisäksi Metsähallitus huomauttaa, että käymäläjätteet tulee kompostoida asiallisesti eikä haudata suoraan maahan.

Metsähallitus katsoo, että kullanhuuhdontaluvan saaja on kaikilta osin vastuussa Metsähallitukselle ja/tai kolmannelle osapuolelle kaivutoiminnasta mahdollisesti aiheutuvista vahingoista.

Lausuntopyynnössään Tukes pyysi samalla kaivoslain 38 §:n nojalla myös Metsähallituksen perusteltua näkemystä alueen hallinnasta vastaavana viranomaisena hakemuksen mukaisen toiminnan vaikutuksesta saamelaisten oikeudelle alkuperäiskansana ylläpitää ja kehittää kieltään ja kulttuuriaan huomioiden alueen läheisyydessä olevat muut vastaavat luvat ja muut maankäyttömuodot.

Hallituksen esityksessä kaivoslaista todetaan, että arvioinnissa olisi lähinnä tarpeen kiinnittää huomiota saamelaiskulttuurin kannalta tärkeänä pidettävään poronhoitoon kohdistuviin vaikutuksiin.

Korkeimman hallinto-oikeuden päätöksessä 4. helmikuuta 2015 (taltionumero 275, Saamelaiskäräjien valitus ympäristölupa-asiassa, joka koski koneellista kullankaivua) todetaan seuraavasti: "Nyt puheena olevassa asiassa on kysymys pienessä mittakaavassa tapahtuvasta kullankaivusta alueella, jota käytetään tähän tarkoitukseen vain osa vuotta ja silloinkin tiukkojen lupamääräysten puitteissa. Sanotulla toiminnalla ei aiheuteta haittaa saamelaiskulttuurille ja vaikutukset saamelaisten perinteiselle elinkeinolle, kuten poronhoidolle, kalastukselle, metsästykselle tai ympäröivälle luonnolle jäävät hyvin paikallisiksi."

Kyseisen kullanhuuhdontalupahakemuksen osalta Metsähallitus viittaa edellä mainittuun korkeimman hallinto-oikeuden päätökseen.

Metsähallitus toteaa kuitenkin, että kaikkien Saariselkä-Kuttura-Ivalojoeki — alueen kullanhuuhdontalupa-alueiden yhteisvaikutuksia saamelaiskulttuurin harjoittamiselle Metsähallituksen Luontopalvelut ei osaa arvioida.

3) Turvallisuus- ja kemikaaliviraston lausuntopyyntö Inarin kunnalle 24.10.2016  
Inarin kunnan lausunto 15.11.2016

Hakemuksen osalta ei voimassa olevien kunnallisten kaavojen kannalta ole huomautettavaa

4) Turvallisuus- ja kemikaaliviraston lausuntopyyntö Lapin elinkeino-, liikenne- ja ympäristökeskukselle 24.10.2016

Lapin elinkeino-, liikenne- ja ympäristökeskuksen lausunto 22.11.2016

Kullanhuuhdentalupa-alue sijaitsee Inarin kunnassa Kyläjoella.

Kullanhuuhdonta-alueesta noin 60%:a kuuluu Hammastunturin erämaa-alueeseen ja 60%:a kuuluu Natura 2000-alueeseen Hammastunturin erämaa (FI130 0203).

Osa Hammastunturin erämaa-alueesta on erämaa-alueen rajauksesta poikkeavasti (pääosin suppeampana, joiltakin osin hieman laajempaan) liitetty Euroopan Unionin Natura 2000 -suojelualueverkostoon.

Tässä huuhdentalupahakemuksessa oleva alue sijoittuu erämaa-alueelle, joka ei kuulu Natura 2000-alueeseen.

Erämaa-alueita on perustettu alueiden erämaaluonteen säilyttämiseksi, saamelaiskulttuurin ja luontaiselinkeinojen turvaamiseksi sekä luonnon monipuolisen käytön ja sen edellytysten kehittämiseksi. Kaivoslain 3 §:n mukaan, lupa- tai muuta asiaa ratkaistaessa ja muutoin kaivoslain mukaan toimittaessa sovelletaan muun muassa luonnonsuojelulakia ja erämaalakia. Erämaa-alueella toimittaessa on otettava huomioon erämaalain säännökset ja tavoitteet, erämaa-alueen hoito- ja käyttösuunnitelma ja Metsähallituksen alueelle mahdollisesti antamat käytännön ohjeet.

Kullanhuuhdonta-alue on Saamelaisen kotiseutualueen ja sijaitsee Hammastunturin paliskunnan alueella.

#### Luontoarvojen suojelu

Kullanhuuhdonta-alueella ei Hertta-rekisterin Eliöt-tietokannan mukaan (SYKE) ole luonnonsuojelulain 42 §:n nojalla koko maassa rauhoitettujen kasvilajien, 46 §:n uhanalaisten lajien tai 47 §:n erityisesti suojeltavien lajien esiintymiä ja eläinten havaintopaikkoja, eikä luontodirektiivin liitteiden II ja IV lajien esiintymiä ja eläinten havaintopaikkoja.

Mikäli alueella havaitaan edellä mainittuja lajeja, on huuhdonta-toiminta järjestettävä siten, että siitä ei aiheudu luonnonsuojelulaissa kiellettyä seurausta, kuten lajin heikentämistä tai häviämistä eikä lajin elinympäristön heikentämistä tai tuhoutumista.

Tarvittaessa edellä mainitut laji- ja luontotyyppiesiintymät, samoin kuin vesilain nojalla suojellut lähteet, on rajattava huuhdonta-alueen ulkopuolelle, ellei esiintymien säilymistä voida turvata muilla toimenpiteillä.



Kaivannaisjätteen jätehuoltosuunnitelmat, vesiensuojelu

Hakemukseen on liitetty kaivannaisjätteen jätehuoltosuunnitelmaa.

Kaivuu tapahtuu noin 50 metrin etäisyydellä Kyläjoesta jolloin maaperä suodattaa rännitetyn maa-aineksen. Rikasteen käsinvaskaus suoritetaan erityisessä huuhdonta-altaassa.

Yhteisvaikutusten kautta yksittäiselläkin paikalla on vaikutusta alapuoliseen vesistöön. Kun vesistöalueella voi olla suurikin määrä huuhdontapaikkoja, on vaara, että toiminnasta aiheutuvalla yhteiskuormituksella on vesistön tilaa heikentävä vaikutus. Huuhdottavan aineksen käsittely tulee järjestää siten, että samentumista aiheuttava humuksen ja kiintoaineksen joutuminen alapuoliseen vesistöön estetään myös tulva-ajat huomioon ottaen.

Kalatalous

Huuhdontavesistöllä on tavallisesti, aivan vähäisiä latvapurojen yläosia lukuun ottamatta, kalataloudellista merkitystä sekä kalojen oleskelualueena että kulkureittinä ja myös kutu- ja poikastuotantoalueena. Tämä on huuhdontatoiminnassa otettava huomioon siten, että puronvarsi pensaineen ja puustoineen säilytetään mahdollisimman suurelta osin luonnontilassa ja huolehditaan em. veden laatuun kohdistuvien heikentävien vaikutusten estämisestä.

Kulttuurihistoria ja rakentaminen

Kullanhuuhdontakulttuuriarvot on kaivutoiminnassa turvattava, mikäli sellaisia on haetulla huuhdonta-alueella.

Kullanhuuhdontalupahakemuksen yhteydessä alueelle ei haeta lupaa rakentaa rakennuksia tai rakennelmia.

Kulkeminen alueelle

Alueelle kulku tapahtuu olemassa olevaa metsäautotietä noin 2,5 kilometrin päähän huuhdonta-alueesta. Tästä jatkuu maastotieura huuhdonta-alueelle.

Moottoriajoneuvon käyttö maastossa edellyttää maanomistajan luvan (maastoliikennelaki 4§)

Erämaa-alueille uusien teiden rakentaminen ei erämaalain mukaan ole sallittua.

5) Turvallisuus- ja kemikaaliviraston lausuntopyyntö Saamelaiskäräjille 24.10.2016

Saamelaiskäräjät on ilmoittanut sähköpostitse 21.11.2016 saapuneella viestillä, ettei saamelaiskäräjät aio lausua asiasta.

**Turvallisuus- ja kemikaaliviraston kannanotto lausunnoissa ja muistutuksissa esitettyihin yksilöityihin vaatimuksiin.**

Lausunnoissa esitetyt seikat on otettu päätöksessä huomioon lupamääräyksillä.

**Muistutukset ja mielipiteet**

Muistutuksia ja mielipiteitä ei ole jätetty.

**Hakijan selitys**

Hakijalta ei ole pyydetty selitystä.

**Päätösmaksu**

Päätösmaksu 550 €. Valtion talous- ja henkilöstöhallinnan palvelukeskus lähettää laskun hakijalle.

*Perustelut:* Asetus Turvallisuus- ja kemikaaliviraston maksullisista suoritteista (636/2013)

**Muutoksenhaku**

Tähän päätökseen saa hakea muutosta kaivoslain (621/2011) 162 §:n nojalla Pohjois-Suomen hallinto-oikeudelta valittamalla siten kuin hallintolainkäyttölaissa (586/1996) säädetään. Päätöksestä perittävästä maksusta voidaan valittaa samassa järjestyksessä kuin pääasiasta. Valitusaika on 30 päivää tämän päätöksen antopäivästä. Liitteenä olevasta valitusosoituksesta ilmenee, miten muutosta haettaessa on meneteltävä.

**Päätöksestä tiedottaminen**

Päätöksestä tiedotetaan kaivoslain (621/2011) 58 §:n mukaisesti. Lupapäätös liitteineen toimitetaan postitse hakijalle. Jäljennös päätöksestä toimitetaan niille, jotka ovat tätä erikseen pyytäneet sekä niille kunnille, ELY-keskuksille ja muille viranomaisille, joille asiasta sen käsittelyn aikana on annettu tieto tai joilta on pyydetty lausunto. Jäljennös päätöksestä toimitetaan myös saamelaiskäräjille ja paliskunnalle.

Päätöksen antamisesta ilmoitetaan niille, jotka ovat tehneet muistutuksen asiassa tai ovat ilmoitusta erikseen pyytäneet, sekä niille asianosaisille, joita asia erityisesti koskee. Päätöksen antamisesta kuulutetaan alueen kunnan ilmoitustaululla.

**Sovelletut säännökset**

Kaivoslaki (621/2011)

Asetus kaivostoiminnasta (391/2012)

Asetus Turvallisuus- ja kemikaaliviraston maksullisista suoritteista (636/2013)



**Lisätietoja**

Lisätietoja antaa Pasi Molkoselkä, puh. 029 5052 133, [etunimi.sukunimi@tukes.fi](mailto:etunimi.sukunimi@tukes.fi)

Terho Liikamaa-  
Ryhmäpäällikkö

Pasi Molkoselkä  
Ylitarkastaja

**LIITTEET**

Liite 1. Valitusosoitus

Liite 2. Kartta alueesta (1:10 000)

Liite 3. Selvitys kullanhuuhtontaluvan myöntämisen esteistä

**TIEDOKSI**

Hammastunturin paliskunta

Inarin kunta

Lapin Ely-keskus

Metsähallitus

Saamelaiskäräjät

## VALITUSOSOITUS

### Valitusviranomainen

Päätökseen saa hakea muutosta valittamalla sille hallinto-oikeudelle, jonka tuomiopiirissä pääosa tässä päätöksessä tarkoitettusta alueesta sijaitsee. Toimivaltainen hallinto-oikeus on mainittu valitusosoituksen lopussa. Valituskirjelmä osoitetaan valitusviranomaiselle ja se on toimitettava valitusajassa hallinto-oikeuden kirjaamoon.

### Valitusaika

Määräaika valituksen tekemiseen on kolmekymmentä (30) päivää tämän päätöksen antopäivästä.

### Valitusoikeus

Päätöksestä voivat valittaa ne, joiden etua, oikeutta tai velvollisuutta asia saattaa koskea, sekä vaikutusalueella ympäristön-, terveyden- tai luonnonsuojelun taikka asuinympäristön viihtyisyyden edistämiseksi toimivat rekisteröidyt yhdistykset tai säätiöt, asianomaiset kunnat, elinkeino-, liikenne- ja ympäristökeskukset ja muut asiassa yleistä etua valvovat viranomaiset, saamelaiskäräjät sillä perusteella, että luvassa tarkoitettu toiminta heikentää saamelaisten oikeutta alkuperäiskansana ylläpitää ja kehittää omaa kieltään ja kulttuuriaan ja kolttien kyläkokous sillä perusteella, että luvassa tarkoitettu toiminta heikentää kolttien elinolosuhteita ja mahdollisuuksia harjoittaa elinkeinoja.

### Valituksen sisältö

Valituskirjelmässä on ilmoitettava

- 1) päätös, johon haetaan muutosta
- 2) miltä kohdin päätökseen haetaan muutosta ja mitä muutoksia siihen vaaditaan tehtäväksi
- 3) perusteet, joilla muutosta vaaditaan
- 4) valittajan nimi ja kotikunta
- 5) postiosoite ja puhelinnumero, joihin asiaa koskevat ilmoitukset valittajalle voidaan toimittaa

Jos valittajan puhevaltaa käyttää hänen laillinen edustajansa tai asiamiehensä tai jos valituksen laatijana on joku muu henkilö, valituskirjelmässä on ilmoitettava myös tämän nimi ja kotikunta.

Valittajan, laillisen edustajan tai asiamiehen on allekirjoitettava valituskirjelmä, ellei valituskirjelmää toimiteta sähköisesti (telekopiona tai sähköpostilla).



## Valituksen liitteet

Valituskirjelmään on liitettävä

- 1) päätös, johon haetaan muutosta valittamalla, alkuperäisenä tai jäljennöksenä
- 2) asiakirjat, joihin valittaja vetoaa vaatimuksensa tueksi, jollei niitä ole jo aikaisemmin toimitettu viranomaiselle
- 3) asiamiehen valtakirja

## Valituskirjelmän toimittaminen perille

Valituskirjelmän voi viedä valittaja itse tai hänen valtuuttamansa asiamies. Valituskirjelmiä liitteineen voidaan myös lähettää postitse, telekopiona tai sähköpostilla. Postiin valituskirjelmiä on jätettävä niin ajoissa, että se ehtii perille valitusajan viimeisenä päivänä ennen aukioloajan päättymistä. Hallinto-oikeudessa kirjaamon aukioloaika on klo 8.00–16.15. Sähköisesti (telekopiona tai sähköpostilla) toimitetun valituskirjelmän on oltava toimitettu niin, että se on käytettävissä vastaanottolaitteessa tai tietojärjestelmässä määräajan viimeisenä päivänä ennen virka-ajan päättymistä.

Valittajalta peritään hallinto-oikeudessa **oikeudenkäyntimaksu** 250 euroa. Oikeudenkäyntimaksua ei peritä, jos hallinto-oikeus muuttaa valituksenalaista päätöstä muutoksenhakijan eduksi. Tuomioistuinten ja eräiden oikeushallintoviranomaisten suoritteista perittävistä maksuista annetussa laissa (1455/2015) on erikseen säädetty eräistä tapauksista, joissa maksua ei peritä.

Toimivaltaisen hallinto-oikeuden yhteystiedot muutoksenhakua varten:

### **Pohjois-Suomen hallinto-oikeus**

Käyntiosoite: Isokatu 4, OULU

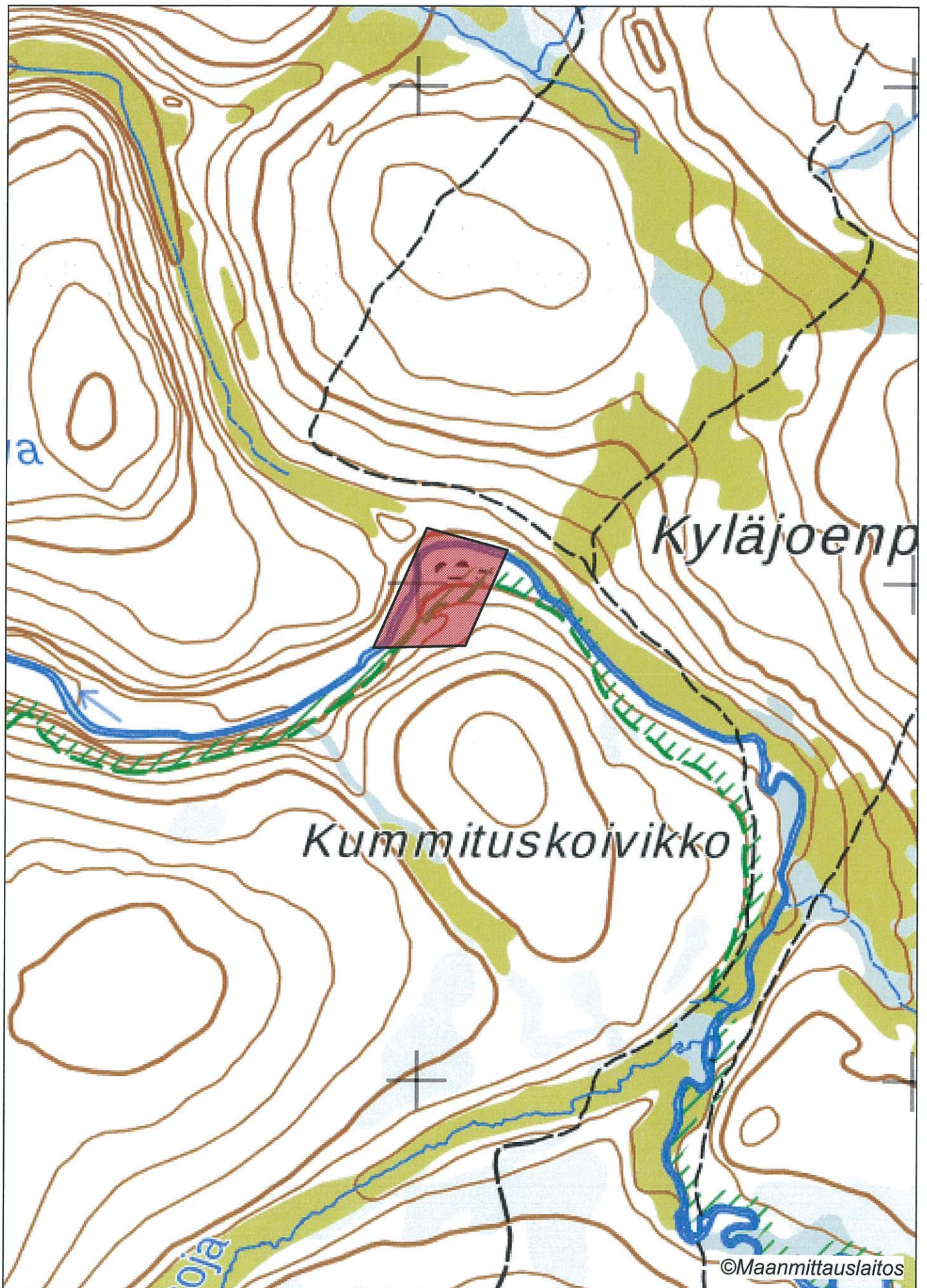
Postiosoite: PL 189, 90101 OULU

Faksi: 029 56 42841

Sähköposti: pohjois-suomi.hao@oikeus.fi

Puhelin: 029 56 42800 (vaihde)

@oikeus.fi





### Liite 3

Selvitys kullanhuudontaluvan HL2011:0041 mahdollisista myöntämisen esteistä

#### Yleistä kullanhuudonnasta

Kullanhuudonta on ollut pienenevä maankäyttömuoto koko 2000-luvun ajan. Esimerkiksi vuonna 2000 kullanhuudontaan oikeuttavia lupia on ollut voimassa yli 400, kun tällä hetkellä kullanhuudontalupien määrä on 153 ja hakemuksia on vireillä 167. Hakemuksista 110 on jatkohakemuksia hakemushetkellä voimassa olleille luville. Näistä 35 kpl on sellaista, jotka ovat tarkasteluhetkellä voimassa ja sisältyvät siten sekä hakemuksiin että voimassaoleviin (lähde: Kaivosrekisteri 16.2.2017). Kullanhuudontaan varattujen alueiden keskikoko on pienentynyt vuoden 2011 jälkeen noin 20%.

Kullanhuudonnan mahdollinen vaikutus saamelaiskulttuuriin selvitetään paliskunnittain, koska poronhoito on tärkeä osa saamelaiskulttuuria ja se on alueiden käytön kannalta herkkä elinkeino. Koska paliskuntien alueet on selkeästi rajattu aidoilla, kaivoslain mukaisen kullanhuudonnan vaikutukset saamelaiskulttuurille rajoittuvat pääasiallisesti sen paliskunnan alueeseen, jolla kullanhuudontaa harjoitetaan.

Kullanhuudontaluvan nojalla ei saa harjoittaa toimintaa, joka vaikuttaa vesistöön. Mikäli tällaista toimintaa on suunniteltu lupa-alueella harjoitettavan, tulee toimintaan olla ympäristö- tai vesilupa. Näissä luvissa toimivaltainen viranomainen on Pohjois-Suomen aluehallintovirasto.

#### Lupa-alueen kuvaus

Kullanhuudontalupa-hakemusalue HL2011:0041 (4,0 ha) sijoittuu Kyläjoen varteen Hammastunturin paliskunnan alueelle, pääosin Hammastunturin erämaa-alueelle sekä Hammastunturin Natura 2000-alueelle FI 130 0203.

Hammastunturin paliskunnan kokonaispinta-ala on noin 252000 ha. Hammastunturin erämaa-alueen pinta-ala on 182231 ha ja Natura 2000-alueen pinta-ala on 154093 ha. Hammastunturin erämaa-alue on jaettu kahteen vyöhykkeeseen, syrjä vyöhykkeeseen ja retkeily- ja luontomatkailevyöhykkeeseen.

Syrjävyöhykkeen, jonka pinta-ala erämaa-alueesta on noin 80%, yhtenä pääasiallisena tarkoituksena on saamelaiskulttuurin ja -poronhoidon turvaaminen. Kullanhuudontalupahakemus sijoittuu retkeily- ja luontomatkailevyöhykkeelle. Poronhoidon kannalta tärkeitä rakenteita tai tunnettuja laidunalueita ei sijaitse lupa-alueella tai sen läheisyydessä.

Hammastunturin paliskunnan alueelle sijoittuu 32 kpl kullanhuudontaan oikeuttavia lupia, pinta-alaltaan yhteensä noin 164ha. Näistä kyseisen lupahakemuksen läheisyyteen (2 km säteellä alueesta) sijoittuu 1 kpl (4,8 ha). Alueen läheisyydessä on vireillä 21 kpl kullanhuudontalupahakemus pinta-alaltaan 2,0 ha.

#### Luvan mukaisen toiminnan kuvaus

Alueella on tarkoitus harjoittaa lapiokaivua, suunniteltu vuotuinen kaivumäärä on 6m<sup>3</sup>. Alueella on harjoitettu hakijan toimesta aiemminkin samanlaajuisia toimintaa.

Muut häiritsevät alueiden käyttömuodot hakemuksessa tarkoitettulla alueella ja sen läheisyydessä

Alue on erämaalain (62/1991) mukainen erämaa-alue, jonka hoidossa ja käytössä on noudatettava hoito- ja käyttösuunnitelmaa.

### Liite 3

Koko Hammastunturin erämaa-alueella on 28 kpl vuokra- ja käyttöoikeussopimuksia, joista 16 kpl liittyy porotalouteen. Kullanhuudonta-alueen läheisyydessä ei ole yhtään voimassa olevaa muuhun alueiden käyttömuotoon liittyvää sopimusta.

Yleisesti vuokra- ja käyttöoikeussopimuksista ja niiden myöntämisestä Hammastunturin erämaa-alueen hoito- ja käyttösuunnitelmassa todetaan seuraavaa:

Vuokra- ja käyttöoikeussopimusten laatiminen

- 1.) Metsähallitus jatkaa voimassa olevia käyttöoikeus- ja vuokrasopimuksia edellyttäen, että niiden käyttötarkoitus ei muutu erämaalain vastaiseksi.
- 2.) Metsähallitus voi luovuttaa porotalouden ja luontaiselinkeinojen rahoituslain (45/2000) mukaisia erityisen etuuden käyttöoikeuksia tukikohdan sijoittamista varten. Hakijan tulee täyttää rahoituslain kriteerit. Hakijan on oltava kuntalainen.
- 3.) Kalastuksen tai metsästyksen (muut kuin luontaiselinkeinojen harjoittajat) perusteella uusia tukikohtapaikkoja ei myönnetä.
- 4.) Poronhoidon tarpeisiin voidaan tehdä käyttöoikeus- ja vuokrasopimuksia. Uusien poroaitojen riistaturvallisuutta parannetaan mahdollisuuksien mukaan.
- 5.) Vanhoille käyttöoikeussopimuksettomille rakennuksille voidaan tehdä omistajan hakemuksesta käyttöoikeus-sopimus, mikäli rakennus on rakennettu ennen erämaalain voimaantuloa 1991, rakennus on asumiskelpoinen, rakennuksen omistaja on kuntalainen ja omistaja käyttää rakennusta metsästyksen, kalastuksen tai keräilyn tukikohtana. Rakennukselle on lisäksi hankittava kunnan myöntämä rakennus- tai toimenpidelupa.

Ylä-Lapin luonnonvarasuunnitelman tarkistamisen kaudelle 2006-2010 yhteydessä Metsähallitus on päättänyt, että erämaa-alueiden metsien hakkuista luovutaan, joten alueella ei harjoiteta metsätaloutta. Pysyvien teiden rakentaminen on erämaa-alueelle laissa kielletty.

Lupa-alueen läheisyydessä ei ole retkeilyreittiä eikä erityistä retkeilykohdetta. ([www.retikartta.fi](http://www.retikartta.fi))

Hammastunturin erämaa-alue on kuntalaisille merkittävä perinteinen metsästysalue. Lupametsästyspaine on alueella vähäinen. Metsästyspaine (kuntalaiset+lupametsästäjät) lupametsästysalueilla on ollut enimmillään 1,4 metsästysvuorokautta/km<sup>2</sup>. Metsästys ajoittuu syksyyn, jolloin kullanhuudontatoiminta ei ole enää niin aktiivista.

Kun huomioidaan edellä kerrotut tosiseikat, kullanhuudontaluvassa annetut määräykset ja muualla lainsäädännössä ja muissa luvissa annetut velvoitteet, voidaan todeta, että kullanhuudontaluvan HL2011:0041 oikeuttamat toimenpiteet eivät yksin taikka yhdessä muiden vastaavien lupien ja edellä kuvattujen muiden maankäyttömuotojen kanssa heikennä olennaisesti saamelaisten oikeutta harjoittaa kulttuuriaan. Yhteisvaikutusta arvioidessa on huomioitu lausunnoissa esiin tulleet seikat sekä alueiden ja toimintojen kokonaismäärä, sijainti ja toiminta.

Lisäksi alue on rajattu ja toimintaan tarvittavien lupien lupamääräykset niin kyseisellä lupa-alueella turvaavat sen, että toiminnasta mahdollisesti aiheutuvat haitat ovat ajalliselta kestoaltaan ja sijainniltaan rajallisia, lupa-alueelle rajoittuvia, eivätkä olennaisesti haittaa saamelaisten oikeutta harjoittaa kulttuuriaan.



### Liite 3

Luvan saaja on osoittanut olevansa kelpoinen hakemaan kullanhuuhdontalupaa eikä hakemusalueella ole selvitysten ja saatujen lausuntojen perusteella muitakaan kaivoslaissa mainittuja luvan myöntämisen esteitä. Lupakäsittelyn yhteydessä ei myöskään ole tullut esiin luvan aiemmasta, saman sisältöisestä toiminnasta mitään sellaisia seikkoja, että toiminnan jatkamiselle olisi kaivoslain mukaista estettä

#### Aineistoa:

Kaivosrekisterin karttapalvelu ([www.kaivostoiminta.fi/kartta](http://www.kaivostoiminta.fi/kartta))

Erämaalaki (<http://www.finlex.fi/fi/laki/ajantasa/1991/19910062>)

Hammastunturin erämaa-alueen hoito- ja käyttösuunnitelma

(<http://julkaisut.metsa.fi/julkaisut/show/2061>)

Hammastunturin erämaa Natura-alueen kuvaus ([http://www.ymparisto.fi/fi-](http://www.ymparisto.fi/fi-FI/Luonto/Suojelualueet/Natura_2000_alueet/Hammastunturin_eramaa(6156))

[FI/Luonto/Suojelualueet/Natura 2000 alueet/Hammastunturin eramaa\(6156\)](http://www.ymparisto.fi/fi-FI/Luonto/Suojelualueet/Natura_2000_alueet/Hammastunturin_eramaa(6156)) )

Paliskuntain yhdistyksen ja Metsähallituksen välinen yhteistyösopimus (<http://www.metsa.fi/-/metsahallitus-paliskuntain-yhdistys-ja-paliskunnat-tiivistavat-yhteistyota>)