

ProArctic Miinala Oy

PÄÄTÖS KULLANHUHDONTALUVAN MYÖNTÄMISESTÄ

Kullanhuuhdontalupahakemus

Hakija: ProArctic Miinala Oy

Y-tunnus: 2110258-3
Muut hakijat: Reino Miinala, Lauri Kuusirati
Vireilletulopvm: 16.4.2012
Täydennyspvm: 29.5.2012, 23.8.2012, 21.9.2012
Etu oikeuspvm: 23.8.2012
Hakemuksen tarkoitus: Kullanhuuhdonta valtion omistamalla alueella.
Kaivoslain (621/2011) 4 luvun 22 §:n mukaan kullanhuuhdontaan valtion omistamalla alueella on oltava kaivosviranomaisen lupa. Hakija on 4.9.2015 päivätyllä hakemuksella hakenut lupaa toiminnan aloittamiselle muutoksenhausta huolimatta.

PÄÄTÖS

Turvallisuus- ja kemikaalivirasto myöntää kaivoslain (621/2011) nojalla ProArctic Miinala Oy:lle, Reino Miinalalle ja Lauri Kuusiratille kullanhuuhdontaluvan lupatunnuksella HL2012:0023. Tällä luvalla jatketaan valtauksen KaivNro 8408 voimassaoloa.

Perustelut: Hakija on osoittanut, että kaivoslaissa (621/2011) säädetty edellytykset täyttyvät eikä kaivosviranomaisen selvityksen (liite 3) perusteella luvan myöntämiselle ole kaivoslaissa säädettyä estettä.

Kaivoslaki (621/2011) 45 § ja 50 §.

Kullanhuuhdontaluvan haltijalla on tässä luvassa mainitulla kullanhuuhdonta-alueella yksinoikeus etsiä ja kartoittaa maaperässä esiintyvää kultaa, ottaa talteen ja hyödyntää maaperässä esiintyvää kultaa huuhtomalla sekä ottaa talteen ja hyödyntää huuhtonnan sivutuotteena irtomaasta löytyvät platinahiput sekä jalo- ja korukivet.

Kullanhuuhdonta-alueen tiedot

Pinta-ala: 5,0 ha

Alueen nimi: Ruskola

Sijainti: Sodankylä, Lismajoki, Metsähallituksen hallinnoima valtionmaa, metsätalousalue. Alueen sijainti ja rajat ilmenevät tämän päätöksen liitetystä kartasta (liite 2)

Päätöksen täytäntöönpano

Kullanhuuhdontalupa on perustuvaa toimenpiteet saa aloittaa, kun siihen oikeuttava lupapäätös on lainvoimainen ja luvassa määrätty vakuus on asetettu. Jos kullanhuuhdontalupa on perustuvaa toimenpiteet edellyttävät muualla lainsäädännössä vaadittua lupaa, saa toimenpiteen kuitenkin aloittaa vasta, kun asianomainen lupapäätös on lainvoimainen tai toiminnan aloittamiseen on saatu oikeus asiassa toimivaltaiselta viranomaiselta.

Täytäntöönpano muutoksenhausta huolimatta

Toiminta alueella voidaan aloittaa muutoksenhausta huolimatta tämän lupapäätöksen ehtoja noudattaen. Muutoksenhakutuomioistuimella voi valituksesta kumota täytäntöönpanosta muutoksenhausta huolimatta annetun määräyksen.

Perustelut: Kaivoslaki (621/2011) 169 §

Kyseisellä hakemuksella on haettu lupaa jatkaa kullanhuuhdontoa alueella. Luvan saajalla on ollut hakemushetkellä oikeus harjoittaa hakemuksen kohteena olevalla alueella hakemuksen mukaista toimintaa. Luvan saaja on hakenut lupaa toiminnan aloittamiseen muutoksenhausta huolimatta. Koska toiminta alueella on kesken ja alueella on käsitelty maata, ei toiminnan jatkaminen lupaehtojen mukaisesti aiheuta alueella sellaisia muutoksia, että se tekisi mahdollisen muutoksenhaun tarpeettomaksi.

Lupamääräykset

Päätöksen voimassaolo:

Kullanhuuhdontalupa on voimassa kolme vuotta päätöksen lainvoimaiseksi tulosta.

Perustelut: Kaivoslaki (621/2011) 65 §.

Luvan voimassaoloaika on lain sallima enimmäisaika luvan voimassaolon jatkamiselle, koska kullanhuuhdon ei katsota aiheuttavan yleiselle tai yksityiselle edulle sellaista vahinkoja tai haittaa, että luvan voimassaoloaika olisi lyhennettävä.

Menetelmät:

Tämä lupa oikeuttaa koneellisen kullankaivun suorittamiseen lupa-alueella kaivinkoneella, joka painaa enintään 3,5 tonnia. Käsiteltävä maamäärä saa olla enintään 1000 m³ vuodessa. Hakemuksen mukaisen kullankaivun suorittamiseen tarvitaan kullanhuuhdontaluvan lisäksi ympäristölupa.

Perustelut: Lupahakemuksen mukaisesti. Lupahakemuksen mukaisesti. Ympäristönsuojeluasetuksen (169/2000) 1 §:n mukaan hakemuksen mukaisen toiminnan harjoittamiseen tarvitaan ympäristölupa.

Kullanhuuhdonta-alueen kunnossapito

Kullanhuuhdonta on rajoitettava välttämättömiin toimenpiteisiin. Kullanhuuhdontaluvan nojalla tapahtuvasta toiminnasta ja muusta kullanhuuhdonta-alueen käytöstä ei saa aiheutua haittaa ihmisten terveydelle tai vaaraa yleiselle turvallisuudelle, olennaista haittaa muulle elinkeinotoiminnalle, merkittäviä muutoksia luonnonolosuhteissa, harvinaisten tai arvokkaiden luontoesiintymien olennaista vahingoittumista, merkittävää maisemallista haittaa tai muille lähistöllä olevien alueiden käyttötärpeille haittaa tai vahinkoa eikä vahinkoa alueella sijaitseville kulttuurihistoriallisesti arvokkaille rakennuksille ja niiden pihapiirille. Kullanhuuhdontaluvan haltijan on pidettävä kullanhuuhdonta-alue sellaisessa kunnossa, että se jatkuvasti täyttää turvallisuuden vaatimukset eikä haitallisia ympäristövaikutuksia aiheudu.

Perustelut: Kaivoslaki (621/2011) 24 §.

Poronhoidolle aiheutuvien haittojen vähentäminen

Kullanhuuhdontaluvan haltijoiden on merkittävä kaivukuopat heijastinkepein ja kaivukauden päätyttyä peitettävä kuopat. Alueelle ei saa sitoa naruja tai muuta vastaavaa kuoppien merkitsemiseksi. Toiminnassa on huomioitava alueen läheisyydessä sijaitseva porojen kuljetusreitti Sakiaselän poroerotusaidalle. Toiminta on tarvittaessa hetkellisesti keskeytettävä, mikäli toiminta estää kuljetusreitin käytön. Kaivukausi on päätettävä vuosittain 1.10. mennessä.

Perustelut: Kaivoslaki (621/2011) 50 §.

Kullanhuuhdontaluvan nojalla tapahtuvasta toiminnasta ja muusta kullanhuuhdonta-alueen käytöstä ei saa aiheutua olennaista haittaa muulle elinkeinotoiminnalle eikä muille lähistöllä olevien alueiden käyttötärpeille haittaa tai vahinkoa.

Alue kuuluu Lapin paliskunnan alueeseen. Lupa-alueen läheisyydessä sijaitsee Sakiaselän poroerotusaita, jota käytetään juhannuksen ja heinäkuun puolenvälin välisenä aikana vasanmerkintään ja lokakuun ja tammikuun välisenä aikana porojen erotteluun. Toiminnan ajankohta vaihtelee määräytyen vuotuisten luonnonolosuhteiden mukaan. Lupamääräyksessä mainituilla toimenpiteillä vähennetään kullanhuuhdonnasta poronhoidolle aiheutuvia haittoja erityisellä poronhoitoalueella. Myös tämän luvan muissa lupamääräyksissä kielletään olennaisen haitan aiheuttaminen muille elinkeinoille sekä määrätään aiheutuneiden vahinkojen ja haittojen korvaamisesta.

Saamelais- ja kolttä-asioihin liittyvät määräykset

Kullanhuuhdontaluvan haltijan on huolehdittava, ettei toiminnasta yksin tai yhdessä muiden vastaavien lupien tai alueiden muiden käyttömuotojen kanssa aiheudu sellaista haittaa, joka olennaisesti heikentäisi edellytyksiä harjoittaa saamelaiselinkeinoja taikka muutoin ylläpitää

ja kehittää saamelaiskulttuuria. Mikäli olennaista haittaa aiheutuu, toiminta on keskeytettävä ja aiheutunut haitta korjattava välittömästi.

Perustelut: Alue sijaitsee saamelaisten kotiseutualueella. Annetuissa lausunnoissa esiin tulleet saamelaislinkeinojen harjoittamiseen ja saamelaiskulttuurin ylläpitämiseen liittyvät yksilöidyt asiat on otettu huomioon tämän luvan muissa lupamääräyksissä.

Kullanhuuhdonta koskeva selvitysvelvollisuus

Kullanhuuhdontaluvan haltijoiden tulee vuosittain toimittaa Turvallisuus- ja kemikaalivirastolle selvitys talteen otetun kullan ja käsitellyn irtomaan määrästä sekä rakentamisesta kultanhuuhdonta-alueella ja muusta alueen käytöstä.

Selvityksen tulee sisältää:

- 1) talteen otetun kullan määrä grammoina
- 2) käsitellyn irtomaan määrä irtokuutiometreinä
- 3) käytetyt tutkimus- ja työmenetelmät
- 4) kultanhuuhdonta-alueella työskentelevien henkilöiden määrä henkilötyöpäivinä
- 5) työskentelyaika kultanhuuhdonta-alueella
- 6) tehdyt maisemointi- ja jätehuoltotoimenpiteet

Selvitys on jätettävä kaivukautta seuraavan vuoden maaliskuun loppuun mennessä.

Perustelut: Kaivoslaki (621/2011) 28 §, asetus kaivostoiminnasta (391/2012) 9 §.

Kaivannaisjätteen jätehuoltosuunnitelma ja sen noudattaminen

Kullanhuuhdontaluvan haltijoiden on noudatettava viranomaiselle toimittamaansa kaivannaisjätteen jätehuoltosuunnitelmaa.

Perustelut: Kaivoslaki (621/2011) 25 §. Kultanhuuhtoja on velvollinen huolehtimaan maa- ja kivennaisjätteen synnyn ehkäisemisestä, sen haitallisuuden vähentämisestä sekä jätteen hyödyntämisestä tai käsittelemisestä.

Vakuus

Kullanhuuhdontaluvan haltijoiden on asetettava 3500 euron suuruinen pankkitalletusvakuus Turvallisuus- ja kemikaalivirastolle kaivoslakiin perustuvasta toiminnasta aiheutuneen vahingon ja haitan korvaamista sekä kaivoslain mukaisten jälkitoimenpiteiden suorittamista varten.

Perustelut: Kaivoslaki (621/2011) 107 §

Vakuus määräytyy kaivumenetelmän ja alueen ominaisuuksien perusteella. Alueella harjoitetaan konekaivua enintään 3,5 t painoisella kaivinkoneella, vuosittain käsiteltävän maamäärän ollessa enintään 1000 m³. Alue on helposti saavutettavissa.

Ilmoitus kullanhuuhdonta-alueen maastotöistä

Kullanhuuhdontaluvan haltijoiden on ilmoitettava etukäteen kirjallisesti alueen hallinnasta vastaavalle Metsähallitukselle sekä alueen paliskunnalle ja saamelaiskäräjille kaikista maastotöistä, jotka voivat aiheuttaa vahinkoa tai haittaa. Maastotöitä koskevassa ilmoituksesta on käytävä ilmi:

- 1) töistä vastaavan henkilön nimi sekä yhteystiedot;
- 2) arvioitu maastotöiden aloitusajankohta ja kesto;
- 3) tarkempi selvitys, mitä maastotöitä tehdään sekä mitä työmenetelmiä ja koneita käytetään;
- 4) arvio toimenpiteiden määrästä;
- 5) alueella työskentelevien henkilöiden lukumäärä;
- 6) arvio maastotöiden vaikutuksista ympäristöön;
- 7) tarvittaessa selvitys muista seikoista, joilla voi olla merkitystä.

Maastotöitä koskevaan ilmoitukseen on liitettävä kartta, johon on merkitty alue, jolla maastotöitä tullaan tekemään. Ilmoitus on tehtävä viimeistään kuukautta ennen maastotöihin ryhtymistä.

Perustelut: Kaivoslaki (621/2011) 27 §, asetus kaivostoiminnasta (391/2012) 7 §.

Jälkitoimenpiteet

Kun kullanhuuhdontalupa on rauennut tai peruutettu, on kullanhuuhdontaluvan haltijoiden saatettava kullanhuuhdonta-alue välittömästi yleisen turvallisuuden vaatimaan kuntoon, poistettava rakennukset ja rakennelmat sekä laitteet, huolehdittava alueen kunnostamisesta ja siistimisestä sekä saatettava alue mahdollisimman luonnonmukaiseen ja maisemallisesti tyydyttävään tilaan. Kullanhuuhdontaluvan haltijoiden on tehtävä viipymättä kirjallinen ilmoitus Turvallisuus- ja kemikaalivirastolle ja Metsähallitukselle, kun edellä mainitut toimenpiteet on saatettu loppuun. Ilmoitus on kuitenkin tehtävä viimeistään vuoden kuluttua luvan raukeamisesta tai peruuttamisesta. Ilmoituksen tulee sisältää tieto jälkitoimenpiteiden päättymispäivästä sekä kuvaus toteutetuista jälkitoimenpiteistä.

Perustelut: Kaivoslaki (621/2011) 29 §.

Korvaus alueen hallinnasta vastaavalle viranomaiselle

Kullanhuuhdontaluvan haltijoiden on suoritettava Metsähallitukselle vuotuista korvausta 50 euroa hehtaarilta. Kullanhuuhdontakorvaus on ensimmäiseltä vuodelta maksettava viimeistään 30 päivänä siitä, kun kullanhuuhdontalupa on tullut lainvoimaiseksi. Seuraavina vuosina korvaus on maksettava viimeistään 15 päivänä maaliskuuta.

Perustelut: Kaivoslaki (621/2011) 102 §.

Vahinkojen ja haittojen korvaaminen kullanhuuhdonta-alueella

Kullanhuuhdontaluvan haltijan on korvattava kullanhuuhdonta-alueella tapahtuvasta kaivoslakiin perustuvasta toiminnasta aiheutuneet vahingot ja haitat, jollei jonkin toimenpiteen osalta korvauksesta toisin säädetä.

Perustelut: Kaivoslaki (621/2011) 103 §.

Luvan muuttaminen

Mikäli kullanhuuhdonta koskevien toimenpiteiden määrässä, laadussa tai aikataulussa tapahtuu sellainen muutos, että lupamääräyksiä on tarpeen tarkistaa, on luvanhaltijan haettava kullanhuuhdontaluvan muuttamista kaivosviranomaiselta.

Perustelut: Kaivoslaki (621/2011) 69 §.

Luvan jatkaminen

Mikäli luvan voimassaoloa halutaan jatkaa, tulee hakemus luvan voimassaolon jatkamiseksi toimittaa kaivosviranomaiselle viimeistään kaksi kuukautta ennen luvan voimassaolon päättymistä. Hakemukseen tulee liittää lupaharkinnan kannalta tarpeelliset ja luotettavat selvitykset alueella harjoitetun toiminnasta ja siitä, että alueella on edelleen edellytyksiä löytää kultaa.

Perustelut: Kaivoslaki (621/2011) 66 §, asetus kaivostoiminnasta (391/2012) 27 §.

Rakentaminen

Kullanhuuhdontalupa ei oikeuta rakentamiseen.

Perustelut: Kaivoslaki (621/2011) 26 §. Lupahakemuksessa ei ole haettu lupaa rakentaa kullanhuuhdonta-alueelle lain tarkoittamia rakennuksia

Maastoliikenne

Kullanhuuhdonta-alueella ja sen ulkopuolella tapahtuva maastoliikenne edellyttää maastoliikennelain mukaisen luvan maanomistajalta.

Perustelut: Maastoliikennelaki (1710/1995) 2 luku 4§

Lupahakemuksen käsittely

Turvallisuus- ja kemikaalivirasto on tiedottanut hakemuksesta kuuluttamalla siitä 30 päivän ajan Turvallisuus- ja kemikaaliviraston sekä Sodankylän kunnan ilmoitustauluilla. Hakemus on ollut nähtävillä 17.12.2012 saakka. Lausunnot ja mielipiteet on tullut toimittaa viimeistään 17.12.2012.

Turvallisuus- ja kemikaalivirasto on tiedottanut muuttuneesta hakemuksesta (hakemus päätöksen täytäntöönpanosta muutoksenhausta huolimatta) kuuluttamalla siitä 30 päivän ajan Turvallisuus- ja kemikaaliviraston sekä Inarin kunnan ilmoitustauluilla. Hakemus on ollut nähtävillä 20.11.2015 saakka. Lausunnot ja mielipiteet on tullut toimittaa viimeistään 20.11.2015.

Lausuntopyynnöt ja lausunnot hakemuksesta

Hakemuksesta on lähetetty lausuntopyynnöt ja saatu lausunnot seuraavasti:

1) Turvallisuus- ja kemikaaliviraston lausuntopyyntö Lapin paliskunnalle 16.11.2012

Lapin paliskunta ei ole jättänyt lausuntoaan hakemuksesta.

2) Turvallisuus- ja kemikaaliviraston lausuntopyyntö Metsähallitukselle 16.11.2012

Metsähallituksen lausunto 27.11.2013

Hakijan tarkoituksena on jatkaa huuhdonta-alueella tavanomaista lapiolla tapahtuvaa kullanhuuhdontaa ja mikäli hakija saa lopullisen konekaivuluvan jatkaa sitten konekaivuna. Hakija on kaivanut koneella aloittamisluvalla kesän 2012 aikana.

Paikalla useasti käyneenä, viimeksi Tukesin edustajan kanssa 13.9.2012, voin tyydytyksellä todeta, että hakija on noudattaneet annettuja ohjeita ja suosituksia.

Maanomistaja edellyttää entistä parempaa kaivukuoppien merkitsemistä. Perusteena tälle on alueen sijainti erityisellä poronhoitoalueella (Lapin paliskunta), jolloin kunnollisella merkitsemisellä voidaan välttää eläinten ja poromiesten sekä mahdollisesti muiden alueella liikkuvien vahingot. Asiasta Paliskuntain Yhdistys on antanut syksyllä 2011 ohjeet.

Hakija on korvannut täysimääräisenä myös kaikki valtauksella tapahtuneet puustovauriot. Polttopuiden ottamiseen edelleen luvan saa hakea Metsähallituksen Sodankylän toimistosta.

Huuhdonta-alueelle kulkemiseen tarvitaan maastoliikennelupa. Mahdollisen asuntovaunun sijoittamiseen huuhdonta-alueen ulkopuolelle tulee sopia Metsähallituksen kanssa (Ilpo Alaniva)

Metsähallituksen puolesta kullanhuuhdontaluvan/konekaivu myöntämiselle ei ole estettä.

3) Turvallisuus- ja kemikaaliviraston lausuntopyyntö Sodankylän kunnalle 16.11.2012

Sodankylän kunnan lausunto 15.1.2013

Kohde sijaitsee Lokka-Koitelainen-Kevitsa osayleiskaava-alueella. Alue on osayleiskaavassa osoitettu metsä- ja porotalousvaltaiseksi alueeksi.

Sodankylän kunnalla ei ole huomautettavaa kullanhuuhdontalupahakemuksen johdosta.

4) Turvallisuus- ja kemikaaliviraston lausuntopyyntö Lapin elinkeino-, liikenne- ja ympäristökeskukselle 16.11.2012

Lapin elinkeino-, liikenne- ja ympäristökeskuksen lausunto 12.12.2013.

Valtaus sijaitsee Lismanojan varrella Sodankylän kunnassa. Alueella on tarkoitus harjoittaa koneellista kullankaivua pienkaivurilla.

Toiminnalle on 7.5.2012 Pohjois-Suomen aluehallintoviraston myöntämä ympäristölupa.

Luvasta on valitettu, mutta toiminta on aloitettu takuuta vastaan erillisellä aloittamisluvalla.

Lapin ELY-keskuksella ei ole tiedossa mitään luonnonsuojelullisia tai ympäristönsuojelullisia seikkoja, jotka estäisivät kullanhuuhdontaluvan myöntämisen.

5) Turvallisuus- ja kemikaaliviraston lausuntopyyntö Saamelaiskäräjille 16.11.2012

Saamelaiskäräjien lausunto 8.2.2013

Saamelaiskäräjien lausunto Tukesille lupahakemukseen HL 2012:0023

Kaivoslain soveltamisesta saamelaisten kotiseutualueelle

Saamelaiskäräjät pitäisi hyödyllisenä, että Tukes, saamelaiskäräjät ja kolttien kyläkokous pitäisivät yhteisen kokouksen menettelytavoista, yhteistyöstä ja vaikutusten arviointien tekemisestä saamelaisten kotiseutualueelle kohdistuvien hakemusten käsittelyn osalta.

Saamelaiskäräjät pitää tällaisen kokouksen järjestämistä hyvin tärkeänä, koska kyseessä on uuden lain soveltaminen ja saamelaisten kotiseutualueelle on tehty merkittävästi valtaushakemuksia.

Saamelaiskäräjät toivoo, että Tukes kutsuu kokouksen koolle pikaisesti, eikä valtaushakemuksista tehdä päätöksiä ennen kuin kokous on pidetty.

Kullankaivuun vaikutusten arvioinnista

Kaivoslain 3 §:n mukaan sen lisäksi, mitä tässä laissa säädetään, sovelletaan tämän lain mukaista lupa- tai muuta asiaa ratkaistaessa ja muutoin tämän lain mukaan toimittaessa saamelaiskäräjälain lisäksi muun muassa luonnonsuojelulakia (1096/1996), ympäristönsuojelulakia (86/2000), erämaalakia (62/1991), maankäyttö- ja rakennuslakia (132/1999), vesilakia (264/1961), poronhoitolakia (848/1990), muinaismuistolakia (295/1963) ja maastoliikennelakia (1710/1995).

Saamelaiskäräjien näkemyksen mukaan lausuntopyynnön mukana ei ole riittävää kaivoslain 34 §:n edellyttämää selvitystä kullanhuuhdontatoiminnan kumulatiivista ympäristö- ja muista vaikutuksista.

Vaikutukset poronhoitoon ja saamelaiskulttuuriin

Saamelaiset ovat Suomessa alkuperäiskansa, jolla on oma kulttuuri, kieli ja elämänmuoto.

Perustuslain 17 §:n 3 momentin mukaan saamelaisilla alkuperäiskansana on oikeus ylläpitää ja kehittää omaa kieltään ja kulttuuriaan. Kysymys on saamelaisten perusoikeudesta omaan kieleensä ja kulttuuriinsa. Perustuslain 17 §:n 3 momentin tarkoittamana saamelaisten kulttuurina pidetään vakiintuneesti mm. poronhoitoa, kalastusta, metsästystä (HE 309/1993 vp, PeVL 3/1990 vp, PeVL 17/2010 vp ja PeVL 29/2004 vp ja PeVL 32/2010 vp).

Saamelaiskulttuuri on luontosidonnainen kulttuuri. Ympäristöön kohdistuvilla kielteisillä vaikutuksilla on suoraan kielteisiä vaikutuksia myös saamelaiskulttuuriin. Jotta Tukes voi arvioida kullanhuuhdon vaikutuksia saamelaiskulttuuriin, tulee sillä olla riittävät tiedot saamelaisporonhoidon harjoittamismallista ja saamelaiskulttuurista.

Luvan myöntämisessä on huomioitava, että saamelaisporonhoito on tarkoituksenmukaista ja ekologista. Porot ovat pääasiassa luonnonlaitumilla ja eri alueilla eri vuodenaikoihin mikäli se on mahdollista. Vaikka paliskuntajärjestelmän kautta on pyritty yhdenmukaistamaan poronhoitoa, saamelainen poronhoito on säilynyt ainutlaatuisena ja erityisenä. Saamelainen poronhoito perustuu laidunkiertojärjestelmään, joka on riippumaton porojen biologisesta vaellusvietistä. Laidunkiertojärjestelmä perustuu talvi- ja kesälaidunalueisiin ja mahdollisuuksien mukaan myös syksyisiin rykimä- ja keväisiin vasotusalueisiin. Poronhoito

perustuu poron ja ihmisen yhteiseen vuotuisaikakiertoon ja järjestelmä on hioutunut sellaiseksi, että se mahdollistaa poron mahdollisimman luonnonmukaisen käyttäytymisen. Saamelaisporonhoito on selkeästi kulttuurinen elinkeino, jossa erityisen tärkeää on kulttuurin ja elämäntavan siirtäminen sukupolvelta toiselle.

Kaivoslain (621/11) 1 luvun 1 §:n 4 momentin mukaan laissa tarkoitettu toiminta sovitetaan yhteen saamelaiskäräjistä annetussa laissa (974/1995) tarkoitetulla saamelaisten kotiseutualueella siten, että saamelaisten oikeudet alkuperäiskansana turvataan.

Yhteensovittamisessa otetaan huomioon myös, mitä kolttalaissa (253/1995) säädetään kolttaväestön ja -alueen elinolosuhteiden ja toimeentulomahdollisuuksien edistämisestä sekä kolttakulttuurin ylläpitämisestä ja edistämisestä.

Kaivoslain 50 §:ssä säädetään luvan myöntämisen esteistä saamelaisten kotiseutualueella, koltta-alueella ja erityisellä poronhoitoalueella. Malminetsintälupaa, kaivoslupaa ja kullanhuhdontalupaa ei saa myöntää, jos luvan mukainen toiminta:

- 1) yksin tai yhdessä muiden vastaavien lupien tai alueiden muiden käyttömuotojen kanssa olennaisesti heikentäisi saamelaisten kotiseutualueella edellytyksiä harjoittaa perinteisiä saamelaiselinkeinoja taikka muutoin ylläpitää ja kehittää saamelaiskulttuuria;
- 2) heikentäisi olennaisesti kolttien elinolosuhteita ja mahdollisuuksia harjoittaa elinkeinoja koltta-alueella;
- 3) aiheuttaisi erityisellä poronhoitoalueella huomattavaa haittaa poronhoidolle.

Kullankaivuun vaikutukset saamelaiseen kalastusperinteeseen

Vesilain (587/11) 2 luvun 8 §:n mukaan saamelaisten kotiseutualueelle sijoittuva tai vaikutuksiltaan sinne ulottuva vesitaloushanke on toteutettava siten, että se ei vähäistä suuremmassa määrin heikennä saamelaisten mahdollisuuksia käyttää heille alkuperäiskansana kuuluvia oikeuksia ylläpitää ja kehittää kulttuuriaan sekä harjoittaa perinteisiä elinkeinojaan esim. kalastusta.

Saamelaiskäräjien näkemyksen mukaan tähän lausuntopyyntöön ei sisälly riittäviä tietoja, jotta kaivoslain 34 §:n edellyttämää selvitystä toiminnan kumulatiivisista ympäristö- ja muista vaikutuksista yhdessä muiden kaivoslain alaisten hankkeiden kanssa voisi luotettavasti tehdä.

Haetun alueen vieressä virtaa Lismajoki, joka laskee Lokan tekoaltaaseen. Haetun alueen vieressä sijaitsee useita valtauksia ja varauksia, joista ei ole annettu tarkempia tietoja kumulatiivisten vaikutusten arviointia varten. Lausuntopyyntöön ei ole kuvauksia muistakaan Lismajoen yläjuoksun varauksista tai valtauksista.

Lismajoki on tärkeä, perinteinen kesäkalastuspaikka monelle paikalliselle asukkaalle. Vuotson kylä sijaitsee Lismajoen välittömässä läheisyydessä ja kylän asukkaat hyödyntävät jokea kesäkalastuksessa. Lismajoen pääkala on purotaimen eli tammukka ja taimen. Lismajoen tila ja koneellisen kullankaivun vaikutukset joen kalakantaan on selvitettävä ennen jatkoluvan myöntämistä.

Paikallisten perimätiedon mukaan raakkua on todettu Lismajoessa, mutta sitä ei pyynnöstä huolimatta ole virallisesti tarkistettu.

ELY-keskus on ilmoittanut, ettei sillä ole varmaa tietoa siitä, esiintyykö Vuotson kanavaan laskevassa Lismajoessa jokihelmisimpukkaa. Lismajoesta ei ole selvitetty tämän lajin esiintymiä. Jokihelmisimpukka koskevilla kartoituksissa Lismajoki on merkitty luokkaan "Raakkukannasta ei ole tietoa", mikä tarkoittaa, että tähän luokkaan kuuluvista joista ympäristöhallinnolla ei ole negatiivisia eikä positiivisia tietoja. Lapin jokihelmisimpukka-esiintymiä on inventoitu, mutta näissä hankkeissa ei Lismajoen tilannetta ole selvitetty. Porttipahdan tekoallasta ja Vuotson kanavaa ympäröivät virtavedet ovat jääneet jokihelmisimpukkainventointien ulkopuolelle, joten niiden esiintymätilannetta ei tunneta. Jokihelmisimpukka on joen pohjaan kaivautuneena elävä eläin, joka on herkkä virtaaman muutoksille, veden laadun muutoksille sekä kiinto-ainekuormituksen lisääntymiselle. Saamelaiskäräjät huomauttaa, että jokihelmisimpukka on luonnonsuojelulain (1096/1996) ja luonnonsuojeluasetuksen (160/1997) mukaan uhanalainen, rauhoitettu ja erityisesti suojeltava laji. Julkaisuissa Suomen lajien uhanalaisuus (2000 ja 2010) jokihelmisimpukka todetaan Suomen vastuulajiksi ja se on vuoden 2010 julkaisussa arvioitu erittäin uhanalaiseksi (uhanalaisuusluokka EN). Lismajokeen vaikuttaa tämän jatkolupahakemuksen lisäksi muitakin kaivoslain alaisia hankkeita, joiden kaikkien hankkeiden kokonaisvaikutus on tuhoisa todennäköiselle jokihelmisimpukalle. Saamelaiskäräjät katsoo, että kaikki Lismajokeen kohdistuvat kaivoslain alaiset hankkeet on keskeytettävä, kunnes luotettava selvitys jokihelmisimpukan esiintymisestä Lismajoessa on viranomaisten toimesta tehty, ja kaivoslain alaisten hankkeiden kumulatiiviset vaikutukset voidaan arvioida. Kullankaivun lisääntyminen vaikuttaa kalakantoihin ja tuo kielteisiä vaikutuksia saamelaisten kalastusoikeuksiin. Kalastus on osa saamelaisten perustuslain suojelemaa kulttuurimuotoa.

Kaivosluvan myöntämisen edellytykset

Kaivoslain (621/11) 45 §:n mukaan kullanhuuhtontalupa myönnetään, jos hakija osoittaa, että tässä laissa säädetyt edellytykset täyttyvät eikä luvan myöntämiselle ole tässä laissa säädettyä estettä. Lupa voidaan kuitenkin tässä laissa säädetyistä esteistä huolimatta myöntää, jos este on mahdollista poistaa lupamääräyksillä tai pienentämällä alueen kokoa. Kaivoslain 50 §:n 1 momentin 1 kohdan mukaan kullanhuuhtontalupaa ei saa myöntää, jos luvan mukainen toiminta yksin tai yhdessä muiden vastaavien lupien tai alueiden muiden käyttömuotojen kanssa olennaisesti heikentäisi saamelaisten kotiseutualueella edellytyksiä harjoittaa perinteisiä saamelaislinkeinoja taikka muutoin ylläpitää ja kehittää saamelaiskulttuuria.

Kaivoslaki edellyttää, että lupahakemuksen käsittelyssä huomioidaan saamelaisten alkuperäiskansaoikeuksien toteutuminen. Perustuslakivaliokunta on katsonut lausunnossaan (PeVL 32/2010 vp) kaivoslain säätämiseen johtaneen hallituksen esityksen (HE 273/2009 vp) johdosta, että kyseessä olevan kaivoslain 50 §:n säännökset takaavat perustuslain 17 §:n 3 momentissa ja YK:n kansalaisoikeuksia ja poliittisia oikeuksia koskevan yleissopimuksen (SopS 7-8/1976, KP-sopimus) 27 artiklassa turvattuja saamelaisten oikeuksia kieleen ja kulttuuriin (mm. poron-hoitoon). Perustuslakivaliokunta (PeVL 32/2010 vp) on edellyttänyt, että kaivoslain 50 §:n 1 momentissa määrättyä olennaisuuskriteereitä tulkitaan ja

sovelletaan perusoikeusmyönteisellä tavalla ja ottaen huomioon YK:n ihmisoikeuskomitean KP-sopimuksen 27 artiklaa koskeva käytäntö. Tukesin tulee hakemuksen käsittelyn yhteydessä huomioida KP-sopimuksen 27 artiklaa koskeva käytäntö ja selvittää hakemuksen vaikutukset YK:n ihmisoikeuskomitean ratkaisukäytännön mukaisesti.

KP-sopimuksen 27 artiklan mukaan niissä valtioissa, joissa on kansallisia, uskonnollisia tai kielellisiä vähemmistöjä, tällaisiin vähemmistöihin kuuluvilta henkilöiltä ei saa kieltää oikeutta yhdessä muiden ryhmänsä jäsenten kanssa nauttia omasta kulttuuristaan, tunnustaa ja harjoittaa omaa uskontoaan tai käyttää omaa kieltään. Artikla turvaa saamelaisten oikeuden nauttia yhdessä ryhmänsä kanssa omasta kulttuuristaan. Ihmisoikeuskomitea on KP-sopimuksen 27 artiklan tulkinnan osalta katsonut, että säännöksessä tarkoitettua kieltämistä voi olla esimerkiksi sellainen maan tai luonnonvarojen kilpaileva käyttö, joka estää alkuperäiskansojen elinkeinojen menestymisen alueella.

Tukesin on arvioitava kullanhuuhtontahakemuksen vaikutukset suhteessa seuraaviin YK:n ihmisoikeuskomitean päätöksiin:

-Saamelaisten perinteinen elämänmuoto: saamelaiselle yhdessä ryhmänsä kanssa tulee turvata heidän perinteinen elämänmuotonsa elinkeinojen harjoittajana (Ilmari Länsman et al. vs. Suomen valtio, 1992).

-Saamelaisten perinteisten elinkeinojen modernit muodot: ihmisoikeuskomitea on vahvistanut sen, että KP-sopimuksen 27 artiklan tarkoittama kulttuurin harjoittamisen suoja koskee saamelaisten perinteisiä elinkeinoja, mutta myös näiden ammattien moderneja muotoja (Ilmari Länsman et al. vs. Suomen valtio, 1992).

-Saamelaisten perinteisten elinkeinojen kannattavuus: ihmisoikeuskomitea on kiinnittänyt Suomen valtion huomiota tapauksessa Ilmari Länsman et al. vastaan Suomen valtio (1992) muun ohella siihen, että saamelaisyhteisön tulee pysyä elinvoimaisena myös tulevaisuuteen nähden. Vain saamelaisten kannattava perinteisten elinkeinojen harjoittaminen pitää saamelaisyhteisönelinvoimaisena. Pääväestön taloudelliset edut eivät saa uhata saamelaiskulttuurin harjoittamista.

-Aikaisempien toimenpiteiden vaikutus: myös alueella aikaisempien toimenpiteiden vaikutukset tulee ottaa kumulatiivisesti huomioon arvioitaessa vireillä olevan hankkeen vaikutuksia saamelaisten kulttuurinsa harjoittamisen mahdollisuuksiin (Äärelä ym. vs. Suomi, 1997). Tässä yhteydessä tulee huomioida mm. alueella aikaisemmin harjoitetun metsätaloustoiminnan ja muun kullankaivutoiminnan vaikutukset saamelaiskulttuuriin

Yksityiskohtainen lausunto lupahakemuksesta

Saamelaiskäräjät katsoo, että lausuntopyyntö lupahakemuksesta on monin osin puutteellinen eikä saamelaiskäräjillä ole mahdollisuutta arvioida kaivoslain edellyttämiä kumulatiivisia vaikutuksia saamelaiskulttuurille ilman riittäviä tietoja.

Tukesin lausuntopyynnössä mainitaan hakemuksen olevan jatkolupa aikaisemmalle luvulle. Pyydettyinä saaduista asiakirjoista selviää, että hakija on aikaisemmin saanut 15.4.2008 Työ ja elinkeinoministeriön päätöksen koneelliselle kullankaivuulle tähän alueeseen, KaivNro 8408/1. Kyseiseen päätökseen liittyvästä kaivospiirin ympäristö- ja vesitalousluparatkaisusta

on valitettu Vaasan hallinto-oikeuteen, jonka käsittely on kesken, joten kaivosluvan 8408/1 mukaista toimintaa ei vielä saa aloittaa. Toiminta on kuitenkin aloitettu erillisellä aloitusluvalla, jonka yksityiskohdat eivät ole Saamelaiskäräjien tiedossa. Tukesin lausuntopyynnöstä ei selkeästi ilmene, onko tämä nyt jatkolupana haettu koneellisen kullanhuuhtonnan lupahakemus (HL2011-42) jollakin tapaa uusiva, muuttava, täydentävä tai korvaava hakemus tuolle aikaisemmalle jo saadulle koneelliselle kullanhuuhtontaluvalla, jolta lainvoimainen ympäristö- ja vesitalouslupa vielä puuttuu. Saamelaiskäräjät katsoo, että lausuntopyyntö on näiltä osin liian epäselvä ja tulkinnanvarainen, ja pitää tarkoituksenmukaisena, että Tukes valmistelee lausuntopyynnön näiltä osin uudestaan. Hakija suunnittelee tekevänsä alueella koneellista kullanhuuhtontaa alueella, jonka vierestä virtaa Lismajoki. Haettuun alueeseen on kiinni muita varauksia/valtauksia, joista lausuntopyynnön yhteydessä ei ole tarkempia tietoja esitetty. Alueen ylävirralla on laaja-alaisia varauksia, mutta arviota niiden kokonaisvaikutuksista ei ole esitetty.

Yhteensä Lismajoella on jo useita kullankaivuun valtauksia vierä vieressä. Kullankaivu ja siihen liittyvä leiriytyminen ja liikkuminen lisäävät myös luonnon muuta kulumista, mikä on huomioitava lupaprosessissa ja aikanaan annettavissa yksityiskohtaisissa lupamääräyksissä. Kullankaivuun kumulatiiviset vaikutukset kaikkien kaivoslain perusteella annettujen lupien kanssa on arvioitava.

Poronhoito on yksi perinteisistä maankäytön muodoista pohjoisessa ja laajoja alueita tarvitsevana elinkeinona muut maankäyttömuodot vaikuttavat aina jollakin tavalla sen ympäristön käyttöön. Erilaisten toimintojen tuleminen poronhoitoalueelle edellyttää arviointi- ja neuvottelukäytäntöjä sekä menettelyistä sopimista.

Lain 38 §:n mukaisessa selvitystyössä ja lupaharkinnassa on 1 momentin 3 kohdan mukaan otettava huomioon muut saamelaisten oikeutta alkuperäiskansana häiritsevät alueiden käyttömuodot (esimerkiksi metsätalous) hakemuksessa tarkoitettulla alueella ja sen läheisyydessä.

Saamelaiskäräjille ei ole toimitettu tietoja alueen muista käyttömuodoista. Saamelaiskäräjät katsoo, että Tukesin on selvitettävä kaivoslain mukaisesti alueen muut käyttömuodot. Haettu alue sijoittuu Lapin paliskuntaan, joka kuuluu erityiseen poronhoitoalueeseen. Kullankaivu voi tuoda kielteisiä vaikutuksia koko alueen poronhoidolle muuttaen laidunkierto-järjestelmää. Lisääntynyt kullankaivu alueella lisää porokuolemia.

Jyrkkäreunaiset kaivukuopat vesistöissä ja sen läheisyydessä voivat lisätä porojen, erityisesti vasojen, hukkumisia ja putoamisia kuoppiin. Kaivukuoppien "liputtaminen" on johtanut kullankaivualueilla useiden porojen hirttäytymiseen. Poronhoitajille kuopat ovat myös turvallisuusriski, peittämättömät ja avoimet kuopat ovat vaarallisia liikuttaessa mönkijöillä, moottorikelkoilla ja jalkaisin. Merkitsemättömät kuopat voivat olla vaarallisia myös talvisin ja erityisesti keväisin, mikäli kuoppia ei ole merkitty huolellisesti maastoon.

Lapin paliskunnan virallista kannanottoa ei saamelaiskäräjille ole toimitettu tämän jatkolupa hakemuksen yhteydessä. Paliskunnan kannanoton puuttumisen perusteella paliskunta ei ole arvioinut hankkeen vaikutuksia poronhoidolle lain 38 §:n edellyttämällä tavalla.

Hakemuksesta ei myöskään ilmene, että asian tiimoilta oltaisiin oltu yhteydessä paikalliseen paliskuntaan.

Alue on Metsähallituksen hallinnassa, mutta Saamelaiskäräjille ei ole toimitettu tiedoksi 38 §:n edellyttämää Metsähallituksen luontopalvelujen kannanottoa asiassa. Metsähallituksen maankäyttöesimiehen 23.11.2013 antaman lausunnon mukaan hakija on korvannut kaikki puustovauriot alueella.

Lain 38 §:ää edellyttää myös Tukesin selvittävän hakemuksen vaikutuksia saamelaiskulttuurille. Nyt saamelaiskäräjille tulleiden lausuntopyyntöjen perusteella saa sellaisen käsityksen, että vaikutusten arviointi jää 38 §:n osalta täysin saamelaiskäräjien vastuulle. Tämä on 38 §:n hengen vastaista.

Saamelaiskäräjät pitää tarkoituksenmukaisena, että Tukes lähettää saamelaiskäräjille uudet lausuntopyyntöt riittävine 38 §:n mukaisine selvityksineen kaikkien saamelaisten kotiseutualueelle kohdistuvien uuden kaivoslain nojalla haettujen valtaushakemusten osalta. Saamelaiskäräjien näkemyksen mukaan valtaushakemusten käsittely on tältä osin keskeytettävä lisäselvityksien pyytämistä varten. Koska myös kaikki muutkin saamelaiskäräjille Tukesilta tulleet lausunto-pyyntöt kullanhuuhdonta- ja valtaushakemuksista on lähetetty ilman riittäviä selvityksiä, saamelaiskäräjät pitää tarkoituksenmukaisena, että lausuntoprosessi keskeytettäisiin siihen asti, kunnes lausuntopyyntöt on muutettu vastaamaan uuden kaivoslain vaatimuksia. Saamelaiskäräjät katsoo, että seuraavat asiakirjat/arvioinnit on sisällytettävä Tukesin lausuntopyyntöön:

1. Paliskuntakohtainen tieto kaikista kaivoslain alaisista hankkeista paliskunnan alueella ja arvio niiden kumulatiivista vaikutuksista saamelaiseen kulttuuriin
 - b. Nyt haettu kaivos/kullanhuuhdonta-alue paliskunnan karttaan sijoitettuna.
 - c. Kaikki voimassa olevat kaivos/kullanhuuhdontaluvat alueet paliskunnan karttaan sijoitettuna.
 - d. Kaikki päättyneet kaivos/kullanhuuhdontaluvat, joista ei ole lopputarkastusta tehty, paliskunnan karttaan sijoitettuna
 - e. Kaikki myönnetyt varaukset/haetut kullanhuuhdontaluvat paliskunnan karttaan sijoitettuna.
2. Vesistöaluekohtainen tieto kaikista kaivoslain alaisista hankkeista paliskunnan alueella ja arvio niiden kumulatiivista vaikutuksista vesistöön ja saamelaiseen kulttuuriin.
 - f. Nyt haettu kaivos/kullanhuuhdontalupa kyseisen vesistöalueen karttaan merkittynä.
 - g. Kaikki voimassa olevat kaivos/kullanhuuhdontaluvat kyseisen vesistöalueen karttaan merkittynä.
 - h. Kaikki päättyneet kaivos/kullanhuuhdontaluvat, joista ei ole lopputarkastusta tehty, kyseisen vesistöalueen karttaan merkittynä.
 - i. Kaikki kaivoslain perusteella myönnetyt varaukset/malminetsintäluvut kyseisen vesistöalueen karttaan merkittynä.

3. Paliskuntaakohtainen tieto kaikista maankäyttöhankkeista paliskunnan alueella sekä tehdä arvio niiden kumulatiivisista vaikutuksista maankäyttöön, poroelinkeinoon ja saamelaiseen kulttuuriin.

Saamelaiskäräjät katsoo, että Tukesin tulee pyytää uudet lausunnot (jotka sisältävät edellä mainituissa kohdissa 1 – 2 kuvatut tiedot), sekä hankkia kohtaan 3 tarvittavat tiedot.

Hankittuaan uudet lausunnot tulee Tukesin laatia niiden perusteella kokonaisarvio eri hankkeiden kumulatiivista kokonaisvaikutuksista saamelaiseen kulttuuriin.

Tuo Tukesin laatima kokonaisarvio tulee liittää aikanaan tehtävän lupapäätöksen liitteeksi. Saamelaiskäräjät edelleen katsoo, että mainittuun kokonaisarvioon perustuen on Tukesin aikanaan lupapäätöstä tehdessään määriteltävä riittävän yksityiskohtaiset lupamääräykset, joilla estetään tai vähennetään kullankaivuun aiheuttamia haittoja saamelaiseen kulttuuriin ja elinkeinoihin sekä ympäristöön.

Lisäksi Saamelaiskäräjät katsoo, että lausuntopyyntöön tulee selkeästi tulla ilmi haetun alueen aikaisempi lupahistoria, sekä niihin liittyvät ympäristö- ja vesitalousluparatkaisut. Lisäksi on tuotava esille tieto mahdollisesta tarkastus/katselmuskäynnistä alueella ja niihin liittyvästä mahdollisesta tarkastuspöytäkirjasta. Myöskään lausuntopyyntöön ei ole kuvausta toiminnan aloituksesta erillisellä aloitusluvalla, ja aloitetun toiminnan laajuudesta. Tässä lausuntopyyntöön ei selkeästi käynyt ilmi aikaisemmin myönnettyyn lupaan liittyvä ympäristö- ja vesitalouslupan lupahakemuksen keskeneräisen käsittelytilanne, ja sen tulevan ratkaisun liittyminen/liittymättömyys tähän lupahakemukseen. Tästäkin osin tätä hakemusta on täydennettävä.

Saamelaiskäräjät varaa oikeuden täydentää lausuntoaan, kun on saanut Tukesilta riittävät 38 §:n mukaiset kuvaukset.

6) Turvallisuus- ja kemikaaliviraston lausuntopyyntö Lapin paliskunnalle 20.10.2015

Lapin paliskunta ei ole jättänyt lausuntoaan hakemuksesta.

7) Turvallisuus- ja kemikaaliviraston lausuntopyyntö Metsähallitukselle 20.10.2015

Metsähallituksen lausunto 19.11.2015

Pohjois-Suomen hallinto-oikeus on päätöksessään kullanhuhdantalupaa koskevasta valituksesta 15.10.2014 14/5385/1 kumonnut Tukesin aikaisemman päätöksen ja palauttanut asian uudelleen käsiteltäväksi. Tukes on pyytänyt Metsähallitukselta lausuntoa asiassa kaivoslain (621/2011) nojalla uudelleenkäsittelyä varten.

Tukes pyytää lausuntopyyntönsä myös Metsähallituksen perusteltua näkemystä alueen hallinnasta vastaavana viranomaisena hakemuksen mukaisen toiminnan vaikutuksesta saamelaisten oikeudelle alkuperäiskansana ylläpitää ja kehittää kieltään ja kulttuuriaan, huomioiden alueen läheisyydessä olevat muut vastaavat luvat ja muut maankäyttömuodot. Aluehallintovirasto on päätöksellään nro 36/12/1 7.5.2012 myöntänyt ProArctic Miinala Oy:lle ko. toimintaa varten ympäristöluvan. Myönnetyn ympäristöluvan voimassaoloaika on toistaiseksi.

Metsähallitus on antanut 23.11.2012 aikaisempaan asian käsittelyyn liittyen lausunnon. Metsähallitus ei ole tuolloin nähnyt estettä koneellisen kullankaivuluvan myöntämiselle. Lausunnossa ei ole käsitelty toimintaa saamelaisten kotiseutualueella. Kullanhuudonta-alue sijaitsee Metsähallituksen metsätalousalueella ja on metsätaloustoimien piirissä. Hakemusalueen pinta-ala on 5 ha. Alue on Lokka-Koitelainen-Kevitsa osayleiskaavassa metsä- ja porotalousvaltainen alue (M). Alue sijaitsee poronhoitolain tarkoittamalla (848/1990) erityisellä poronhoitoalueella ja saamelaiskäräjistä annetun lain (974/1995) 4 §:ssä tarkoitetulla saamelaisten kotiseutualueella. Metsähallituksella ei ole tällä hetkellä tiedossa ko. alueella nykyistä maankäyttöä muuttavia suunnitelmia. Hakemusalueen läheisyydessä ei ole matkailun yritystoimintaa eikä erityistä virkistyskäyttöä. Alueella on harjoitettu metsätaloustoimintaa pitkään. Nykyisellään alueen puusto on nuorta ja keski-ikäistä mäntyä kasvavaa kuivan ja kuivahkon kankaan kasvatusmetsää. Osittain hakemuksen alueella on hakattu ensiharvennus v.2013. Aikaisempia hakkuita lähitöillä on ollut v.2001. Alue on luontaisesti uudistuvaa. Kullanhuudontalupa-alueilla luvanhaltija on velvollinen korvaamaan Metsähallitukselle aiheuttamansa puusto-yms. vauriot. Polttopuiden ottoon saa maksullisen luvan. Kullanhuudontaan tarvittavan maastoliikenneluvan saa tarvittaessa Metsähallitukselta. Huudonta-alueen ulkopuolelle sijoittuvaan majoittumiseen tulee hakea lupa Metsähallitukselta. Kohteelle myönnetty ympäristölupa ottaa huomioon maanomistajan tarpeet ja noudatettaessa ko. luvan ehtoja Metsähallitus katsoo toimien olevan kannaltaan riittäviä. Hallituksen esityksessä kaivoslaista todetaan, että arvioinnissa olisi lähinnä tarpeen kiinnittää huomiota saamelaiskulttuurin kannalta tärkeänä pidettävään poronhoitoon kohdistuviin vaikutuksiin. Metsähallitus arvioi, ettei porotalouden rakenteille kyseessä olevassa tapauksessa aiheudu haittaa, koska Lapin paliskunnan Sakiaselän poroaita on lupahakemuksen kohteena olevasta alueesta noin kahden km päässä ja aidan siuloja ei ole lupahakemusalueella eikä välittömässä lähiympäristössä. Korkeimman hallinto-oikeuden päätöksessä 4. helmikuuta 2015 (taltionumero 275, Saamelaiskäräjien valitus ympäristölupa-asiassa, joka koski koneellista kullankaivua) todetaan seuraavasti: "Nyt puheena olevassa asiassa on kysymys pienessä mittakaavassa tapahtuvasta kullankaivusta alueella, jota käytetään tähän tarkoitukseen vain osa vuotta ja silloinkin tiukkojen lupamääräysten puitteissa. Sanotulla toiminnalla ei aiheuteta haittaa saamelaiskulttuurille ja vaikutukset saamelaisten perinteiselle elinkeinolle, kuten poronhoidolle, kalastukselle, metsästykselle tai ympäröivälle luonnolle jäävät hyvin paikallisiksi." KHO:n päätöksen kohteena kullanhauhdontalupahakemus on HL2012:0057, Midas 2 ja pinta-alaltaan 3,4 ha. Viitaten edellä mainittuun korkeimman hallinto-oikeuden päätökseen sekä po. kullanhauhdontahakemusalueen vähäiseen pinta-alaan ja ympäröivän alueen muuhun maankäyttöön Metsähallitus arvioi, ettei toiminnasta aiheudu haittaa yksittäisenä kohteena

saamelaiskulttuurin harjoittamiselle. Puheena olevan luvan ja ympärillä olevien muiden kullanhuhdentalupien yhteisvaikutuksella voi olla paikallisesti jonkin verran haittaa porotaloudelle.

8) Turvallisuus- ja kemikaaliviraston lausuntopyyntö Sodankylän kunnalle 20.10.2015

Sodankylän kunta ei ole antanut uutta lausuntoaan hakemuksesta

9) Turvallisuus- ja kemikaaliviraston lausuntopyyntö Lapin elinkeino-, liikenne- ja ympäristökeskukselle 20.10.2015

Lapin ELY-keskus on ilmoittanut, ettei se anna uutta lausuntoa hakemuksesta

10) Turvallisuus- ja kemikaaliviraston lausuntopyyntö Saamelaiskäräjille 20.10.2015

Saamelaiskäräjien lausunto 20.11.2015

Tukes on pyytänyt Saamelaiskäräjiä selvittämään otsikon mukaisesta hakemuksen mukaisesta toiminnasta aiheutuvia vaikutuksia saamelaisten oikeudelle alkuperäiskansana ylläpitää ja kehittää omaa kieltään ja kulttuuriaan, harkitsemaan mahdollisten haittojen vähentämiseksi ja ehkäisemiseksi tarvittavat toimenpiteet sekä ottamaan kantaa saamelaiskäräjistä annetun lain 9 §:n säädettyjen neuvottelujen tarpeellisuuteen. Hakemuksessa tarkoitettu alue sijaitsee Lapin paliskunnan alueella. Hakijan tarkoituksena on harjoittaa kullan koneellista kaivua.

Korkein hallinto-oikeus (KHO) on vuosikirjapäätöksessään KHO:2014:1 11 (Dnro 2371/1/13 ja 2466/1/13, annettu 25.6.2014) linjannut, että kaivoslain 38:n 1 momentissa tarkoitettujen, saamelaisten oikeuksia alkuperäiskansana koskevien vaikutusten selvittäminen on Tukesin, ei Saamelaiskäräjien vastuulla.

Saamelaiskäräjät toteaa, että sillä ei ole edellytyksiä antaa pyydettyä selvitystä koska saamelaiskäräjille ei ole selvityksen antamista varten toimitettu kaikilta osin selkeää ja kattavaa aineistoa saamelaisten oikeutta alkuperäiskansana mahdollisesti häiritsevästä alueiden käyttömuodoista hakemuksessa tarkoitettulla alueella ja sen läheisyydessä. Saamelaiskäräjillä ei ole siten käytettävissään kaikilta osin riittäviä selvityksiä lausunnon antamiseksi.

Tukes ei ole kyseistä kullanhuhdentalupahakemusta koskevassa lausuntopyynnössään arvioinut luvan mukaisen toiminnan vaikutuksia saamelaiskulttuuriin riittävässä laajuudessa ja riittävän yksilöidysti. Tukes on ilmoittanut selvityspyynnön liitteessä kullanhuhdontaan oikeuttavien lupien ja hakemusten määrän sekä luetellut muut saamelaisten oikeutta alkuperäiskansana häiritsevät alueiden käyttömuodot (varsin suppeasti ja yleisluonteisesti) hakemuksessa tarkoitettulla alueella ja sen läheisyydessä, mutta ei ole arvioinut näiden yhteisvaikutusta saamelaisten alkuperäiskansaoikeuksiin. Tukes ei ole myöskään tarkastellut edellä kuvattuja toimintoja ja niiden vaikutuksia saamelaisten alkuperäiskansaoikeuksiin koko paliskunnan laajuudessa. Muista saamelaisten oikeutta alkuperäiskansana häiritsevästä alueiden käyttömuodoista Tukes on jättänyt lähes huomiotta hakemuksessa tarkoitettun alueen läheisyydessä ja Alapalkisen tokkakunnan ja Lapin paliskunnan alueella harjoitetun metsätaloustoiminnan ja matkailutoiminnan vaikutukset alueen saamelaiseen poronhoitoon.

Arvioinnissaan Tukes on pidättäytynyt tarkastelemaan kullanhuuhdontaan oikeuttavien lupien ja hakemusten määrän sekä luetellut muut saamelaiden oikeutta alkuperäiskansana häiritsevät alueiden käyttömuodot vain hakemuksessa tarkoitetulla alueella ja sen välittömässä läheisyydessä (2km). Saamelainen poronhoito perustuu laidunkiertoon ja porojen vapaaseen laiduntamiseen. Tämän vuoksi tarkastelu tulisi ulottaa paljon laajemmalle alueelle sillä yksittäiset toiminnot ja häiriötekijät vaikuttavat paliskunnan koko laidunkiertojärjestelmään. Arvioinnissa tulisi ottaa huomioon ainakin kaikkien näiden toimintojen vaikutukset porojen kulku- ja kuljetusreitteihin sekä vaikutukset mm. porojen laidunnusrauhaan. Edelleen tässä arvioinnissa tulisi selvittää alueen mahdolliset erityiset merkitykset Lapin paliskunnan poronhoidolle. Tukes ei myöskään ole toimittanut saamelaiskäräjille Lapin paliskunnan lausuntoa hakemuksesta.

Hakemusalueen lähiseudun kullanhuuhdonnan ja alueiden muiden käyttömuotojen vesistövaikutukset tulisi myös arvioida ensinnäkin koko Lismajoen vesistöalueen osalta ja toisekseen koko Vuotson kanavan vesistöalueen osalta sillä vesistövaikutukset voivat virtaavissa vesissä ulottua hyvin laajalle alueelle. Tukes ei myöskään ole toimittanut saamelaiskäräjille vesialueen omistajan ja kalatalousviranomaisen (Lapin ELY-keskus) ja Sodankylän kalastusalueen lausuntoa hakemuksesta.

Korkein hallinto-oikeus on linjannut edellä mainitussa vuosikirjaratkaisussaan, että “[k]aivoslain 38 §:n 1 momentissa mainitut tahot, kuten Saamelaiskäräjät, eivät voi estää lupa-asian ratkaisemista jäämällä passiivisiksi. Säännöksessä mainittujen tahojen jäädessä passiivisiksi selvitysvastuu jää Turvallisuus- ja kemikaalivirastolle. Turvallisuus- ja kemikaaliviraston on joka tapauksessa selvittävä kaivoslain 38 §:n 1 momentissa tarkoitetut vaikutukset saamelaiden oikeuksiin alkuperäiskansana riippumatta siitä, onko Saamelaiskäräjät osallistunut yhteistyömenettelyyn.” (KHO:2014:111:29.)

Tukesin Saamelaiskäräjille toimittama lausuntopyyntö ei vastaa Saamelaiskäräjien näkemyksen mukaan KHO:n vuosikirjapäätöksen linjausta. Lausuntopyyntö on pääosin samanlainen asiasisällöltään ja sanamuodoltaan kuin Tukesin ennen vuosikirjapäätöstä toimittamat lausuntopyynnot. Tukesin tulkinta kaivoslain toimeenpanosta saamelaiden kotiseutualueen lupaharkinnassa ei Saamelaiskäräjien mielestä vastaa KHO:n asettamaa linjausta. Myös Pohjois-Suomen hallinto-oikeus on päätöksessään koskien kaivoslain (621/2011) mukaista kullanhuuhdontalupaa (annettu 22.5.2015, päätösnumero 15/0184/1) todennut seuraavaa:

“Asiassa on riidatonta, että saamelaiskäräjillä ei ole ollut käytettävissään kaivoslain 34 §:n 2 momentin 2 ja 6 kohdassa tarkoitettua riittävää aineistoa kullanhuuhdontaluvan mukaisesta toiminnasta aiheutuvien vaikutusten arvioimiseksi kaivoslain 38 §:n 1 momentissa tarkoitetulla tavalla. Viimeksi mainittuun lainkohtaan perustuvan selvitysvelvollisuutensa nojalla Tukesin olisi ennen ratkaisun tekemistä tullut varmistaa, että mainitussa pykälässä tarkoitetut vaikutukset on asianmukaisella tavalla selvitetty ja arvioitu. Tähän nähden hallinto-oikeus kumoaa valituksenalaisen päätöksen ja palauttaa asian Tukesille uudelleen käsiteltäväksi. Tukesin on luparatkaisunsa peruste luissa hallintolain 44 ja 45 §:ien säännökset huomioon ottaen tuotava esille kaivoslain

38 §:n 1 momentissa tarkoitetun selvityksen merkitys lain 50 §:ssä tarkoitetun lupaharkinnan kannalta.”

Tukesin tulee selvittää kaivoslain 38 §:n mukaisesti kullanhuuhtontaluvan mukaisesta toiminnasta aiheutuvat vaikutukset saamelaisten oikeudelle alkuperäiskansana ylläpitää ja kehittää omaa kieltään ja kulttuuriaan. Vasta kyseisen selvityksen laatimisen jälkeen tulee Tukesin pyytää Saamelaiskäräjiltä, ja koltta-alueella lisäksi Kolttien kyläkokoukselta, kaivoslain mukainen lausunto sekä järjestää tarvittavat neuvottelut. Kyseinen selvitys tulee saattaa Saamelaiskäräjien ja Kolttien kyläkokouksen tietoon lausuntopyynnön yhteydessä. Selvityksen yhteydessä tulee toimittaa myös viranomaisten ja paliskuntien lausunnot Saamelaiskäräjien ja Kolttien kyläkokouksen tietoon. Muutoin saamelaiskäräjät viittaa ja toistaa Pohjois-Suomen hallinto-oikeuden päätöksellä 15.10.2014 kumotun kullanhuuhtontaluvan käsittelyssä lausumansa.

Saamelaiskäräjät on toistuvasti esittänyt, että Tukes laatisi yhteistyössä Saamelaiskäräjien, Kolttien kyläkokouksen, ao. viranomaisten ja saamelaisten kotiseutualueen paliskuntien kanssa menettelyohjesäännöt, joissa sovitaan kaivoslain 38 §:n edellyttämistä menettelytavoista, yhteistyöstä ja vaikutusten arviointien tekemisestä saamelaisten kotiseutualueelle kohdistuvien hakemusten osalta.

Vaikka Tukes ei ole ottanut Saamelaiskäräjien esitystä asianmukaisesti huomioon kaivoslain saamelaisia koskevien velvoitteiden toteutumisen edistämiseksi saamelaisten kotiseutualueen lupaharkinnassa, on Saamelaiskäräjät nykyisen tilanteen ratkaisemiseksi aloittanut asiaa koskevat neuvottelut Kolttien kyläkokouksen ja saamelaisten kotiseutualueen paliskuntien kanssa. Nykyinen tilanne, jossa Tukes myöntää lähes poikkeuksetta kaivoslain mukaiset kullanhuuhtontaluvat ilman, että se olisi arvioinut lain edellyttämällä tavalla luvanmukaisen toiminnan vaikutukset saamelaisten alkuperäiskansaoikeuksiin, on kestävä ja vaarantaa saamelaisen kulttuurin jatkuvuuden. Saamelaiskäräjien näkemyksen mukaan on selvää, että uusia selvitys- ja lausuntopyyntöjä ei tule lähettää eikä lupapäätöksiä tehdä saamelaisten kotiseutualueen osalta ennen kuin yhteisistä menettelytavoista saamelaisten kotiseutualueella on sovittu ja Tukesin lupaharkintakäytäntö vastaa kaivoslain ja KHO:n yllä viitatuksen ennakkotapauksen vaatimuksia. Tukesin lupaharkintakäytäntö ei vastaa kaivoslain ja KHO:n yllä viitatuksen ennakkotapauksen vaatimuksia eikä arviota luvan mukaisen toiminnan vaikutuksista saamelaiskulttuurille ole tehty. Näin ollen Saamelaiskäräjät ei pysty tässä vaiheessa antamaan näkemystään lausuttavana olevista kullanhuuhtontalupahakemuksista. Lupahakemuksia ei voida ratkaista ennen kuin kaivoslain mukaiset selvitykset ja vuorovaikutusmenettelyt on tehty.

Turvallisuus- ja kemikaaliviraston kannanotto lausunnoissa ja muistutuksissa esitettyihin yksilöityihin vaatimuksiin.

Saamelaiskäräjille on toimitettu selvityksen antamista varten kaikilta osin selkeä ja kattava aineisto saamelaisten oikeutta alkuperäiskansana mahdollisesti häiritsevästä alueiden käyttömuodoista. Toimitettu aineisto sisälsi kaivosviranomaisen laatiman selvityksen karttaliitteineen, josta käy ilmi hakemusalue, sen läheisyydessä olevat vastaavat muut luvat

ja maankäyttömuodot. Lisäksi Saamelaiskäräjille on toimitettu luettelo linkeistä, mistä selvityksen tausta-aineistoon voi tutustua sekä tarjouduttu pyynnöstä toimittamaan tausta-aineisto myös paperisena Saamelaiskäräjien käyttöön.

Lupaharkinta on tapahtunut kaivoslain 6 luvun mukaisesti. Lupaharkintaan sisältyy muun muassa toiminnasta ja muista lupa-alueen läheisyydessä olevista maankäyttömuodoista aiheutuvan yhteisvaikutuksen arviointi muun muassa saamelaisten alkuperäiskansaoikeuksiin. Kaivoslain 33 §:n mukaan kaivosviranomaisen ratkaisee kyllähuudontalupia koskevat asiat.

Kyseessä oleva alue ei sijoitu kolttalaueelle tai sen läheisyyteen.

Muut lausunnoissa esitetyt kaivosviranomaisen toimivaltaan kuuluvat seikat on otettu päätöksessä huomioon lupamääräyksillä.

Muistutukset ja mielipiteet

Muistutuksia ja mielipiteitä ei ole jätetty.

Hakijan selitys

Hakijalta ei ole pyydetty selitystä.

Päätösmaksu

Tämä päätös annetaan hakijalle maksutta

Perustelut: Hallintolaki (434/2003) 52 §

Asia on palautettu kaivosviranomaisen uudelleenkäsiteltäväksi.

Muutoksenhaku

Tähän päätökseen saa hakea muutosta kaivoslain (621/2011) 162 §:n nojalla Pohjois-Suomen hallinto-oikeudelta valittamalla siten kuin hallintolainkäyttölaissa (586/1996) säädetään. Päätöksestä perittävästä maksusta voidaan valittaa samassa järjestyksessä kuin pääasiasta. Valitusajaksi on 30 päivää tämän päätöksen antopäivästä. Liitteenä olevasta valitusosoituksesta ilmenee, miten muutosta haettaessa on meneteltävä.

Päätöksestä tiedottaminen

Päätöksestä tiedotetaan kaivoslain (621/2011) 58 §:n mukaisesti. Lupapäätös liitteineen toimitetaan postitse hakijalle. Jäljennös päätöksestä toimitetaan niille, jotka ovat tätä erikseen pyytäneet sekä niille kunnille, ELY-keskuksille ja muille viranomaisille, joille asiasta sen käsittelyn aikana on annettu tieto tai joilta on pyydetty lausunto. Jäljennös päätöksestä toimitetaan myös saamelaiskäräjille ja paliskunnalle.

Päätöksen antamisesta ilmoitetaan niille, jotka ovat tehneet muistutuksen asiassa tai ovat ilmoitusta erikseen pyytäneet, sekä niille asianosaisille, joita asia erityisesti koskee.

Päätöksen antamisesta kuulutetaan alueen kunnan ilmoitustaululla.

Sovelletut säännökset

Kaivoslaki (621/2011)

Asetus kaivostoiminnasta (391/2012)

Hallintolaki (434/2003)

Lisätietoja

Lisätietoja antaa Pasi Molkoselkä, puh. 029 5052 133, etunimi.sukunimi@tukes.fi

Terho Liikamaa
Ryhmäpäällikkö

Pasi Molkoselkä
Ylitarkastaja

LIITTEET

Liite 1. Valitusosoitus

Liite 2. Kartta alueesta (1:10 000)

Liite 3. Selvitys kullanhuuhtontaluvan myöntämisen esteistä

Liite 4. Ohjeet vakuuden asettamiseen

Liite 5. Panttaussitoumus

TIEDOKSI

Lapin ely-keskus

Lapin paliskunta

Metsähallitus

Saamelaiskäräjät

Sodankylän kunta

VALITUSOSOITUS

Valitusviranomainen

Päätökseen saa hakea muutosta valittamalla sille hallinto-oikeudelle, jonka tuomiopiirissä pääosa tässä päätöksessä tarkoitettusta alueesta sijaitsee. Toimivaltainen hallinto-oikeus on mainittu valitusosoituksen lopussa. Valituskirjelmä osoitetaan valitusviranomaiselle ja se on toimitettava valitusajassa hallinto-oikeuden kirjaamoon.

Valitusaika

Määräaika valituksen tekemiseen on kolmekymmentä (30) päivää tämän päätöksen antopäivästä.

Valitusoikeus

Päätöksestä voivat valittaa ne, joiden etua, oikeutta tai velvollisuutta asia saattaa koskea, sekä vaikutusalueella ympäristön-, terveyden- tai luonnonsuojelun taikka asuinympäristön viihtyisyyden edistämiseksi toimivat rekisteröidyt yhdistykset tai säätiöt, asianomaiset kunnat, elinkeino-, liikenne- ja ympäristökeskukset ja muut asiassa yleistä etua valvovat viranomaiset, saamelaiskäräjät sillä perusteella, että luvassa tarkoitettu toiminta heikentää saamelaisten oikeutta alkuperäiskansana ylläpitää ja kehittää omaa kieltään ja kulttuuriaan ja kolttien kyläkokous sillä perusteella, että luvassa tarkoitettu toiminta heikentää kolttien elinolosuhteita ja mahdollisuuksia harjoittaa elinkeinoja.

Valituksen sisältö

Valituskirjelmässä on ilmoitettava

- 1) päätös, johon haetaan muutosta
- 2) miltä kohdin päätökseen haetaan muutosta ja mitä muutoksia siihen vaaditaan tehtäväksi
- 3) perusteet, joilla muutosta vaaditaan
- 4) valittajan nimi ja kotikunta
- 5) postiosoite ja puhelinnumero, joihin asiaa koskevat ilmoitukset valittajalle voidaan toimittaa

Jos valittajan puhevaltaa käyttää hänen laillinen edustajansa tai asiamiehensä tai jos valituksen laatijana on joku muu henkilö, valituskirjelmässä on ilmoitettava myös tämän nimi ja kotikunta.

Valittajan, laillisen edustajan tai asiamiehen on allekirjoitettava valituskirjelmä, ellei valituskirjelmää toimiteta sähköisesti (telekopiona tai sähköpostilla).

Valituksen liitteet

Valituskirjelmään on liitettävä

- 1) päätös, johon haetaan muutosta valittamalla, alkuperäisenä tai jäljennöksenä
- 2) asiakirjat, joihin valittaja vetoaa vaatimuksensa tueksi, jollei niitä ole jo aikaisemmin toimitettu viranomaiselle
- 3) asiamiehen valtakirja

Valituskirjelmän toimittaminen perille

Valituskirjelmän voi viedä valittaja itse tai hänen valtuuttamansa asiamies. Valituskirjelmä liitteineen voidaan myös lähettää postitse, telekopiona tai sähköpostilla. Postiin valituskirjelmä on jätettävä niin ajoissa, että se ehtii perille valitusajan viimeisenä päivänä ennen aukioloajan päättymistä. Hallinto-oikeudessa kirjaamon aukioloaika on klo 8.00–16.15. Sähköisesti (telekopiona tai sähköpostilla) toimitetun valituskirjelmän on oltava toimitettu niin, että se on käytettävissä vastaanottolaitteessa tai tietojärjestelmässä määräajan viimeisenä päivänä ennen virka-ajan päättymistä.

Valittajalta peritään hallinto-oikeudessa **oikeudenkäyntimaksu** 250 euroa. Oikeudenkäyntimaksua ei peritä, jos hallinto-oikeus muuttaa valituksenalaista päätöstä muutoksenhakijan eduksi. Tuomioistuinten ja eräiden oikeushallintoviranomaisten suoritteista perittävistä maksuista annetussa laissa (701/1993) on erikseen säädetty eräistä tapauksista, joissa maksua ei peritä.

Toimivaltaisen hallinto-oikeuden yhteystiedot muutoksenhakua varten:

Pohjois-Suomen hallinto-oikeus

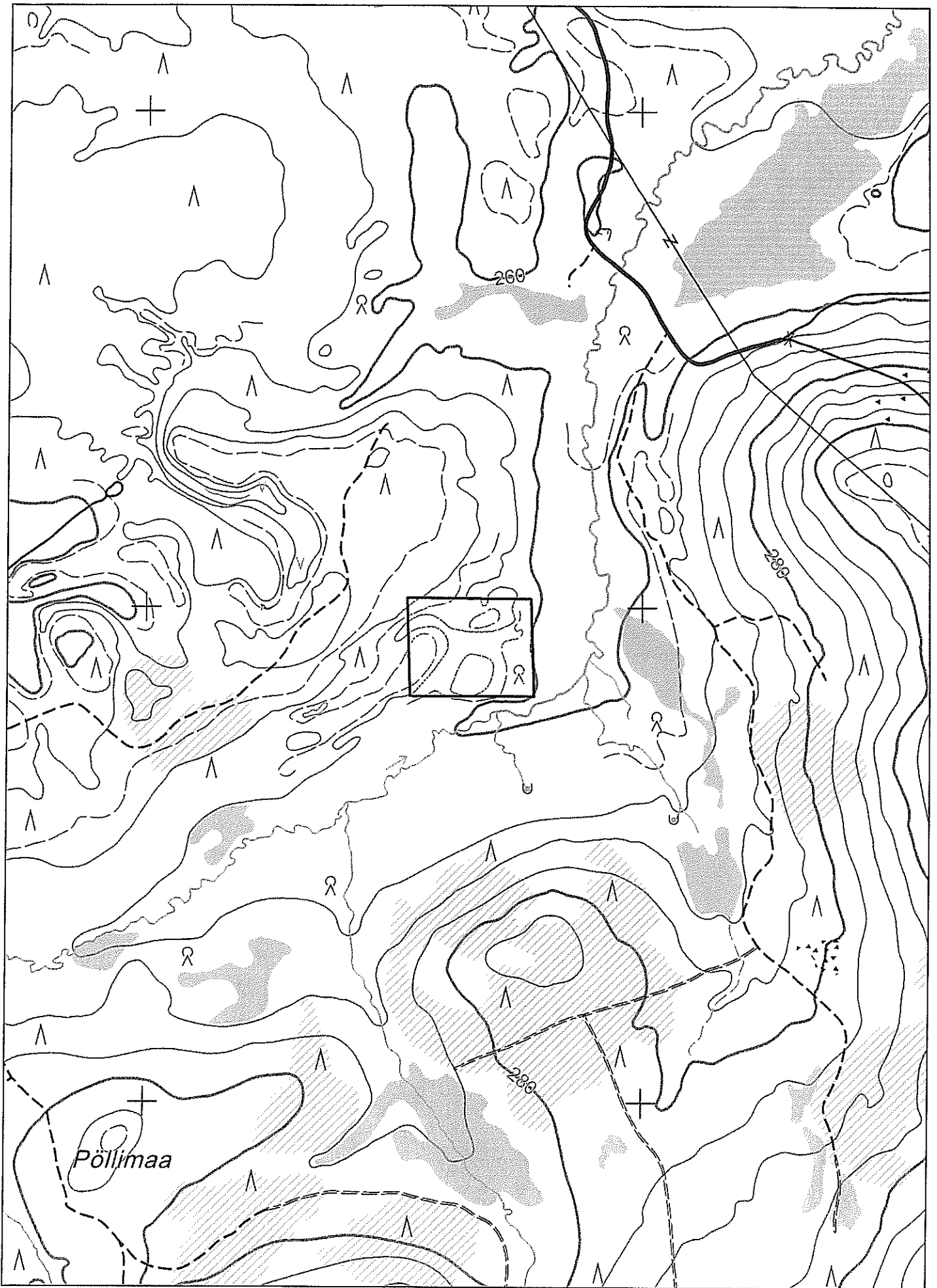
Käyntiosoite: Isokatu 4, OULU

Postiosoite: PL 189, 90101 OULU

Faksi: 029 56 42841

Sähköposti: pohjois-suomi.hao@oikeus.fi

Puhelin: 029 56 42800 (vaihde)



Liite 3.

Selvitys kullanhuuhdontaluvan HL2012:0023 mahdollisista myöntämisen esteistä

Yleistä kullanhuuhdonnasta

Kullanhuuhdonta on ollut pienenevä maankäyttömuoto koko 2000-luvun ajan. Esimerkiksi vuonna 2000 kullanhuuhdontaan oikeuttavia lupia on ollut voimassa yli 400, kun tällä hetkellä vastaava määrä on 168. Hakemuksia on vireillä 148. Hakemuksista 45 kpl on jatkohakemuksia tällä hetkellä voimassa oleville luvuille ja yhteensä 96 hakemusta on jatkohakemuksia hakemushetkellä voimassa olleille luvuille. (lähde: Kaivosrekisteri 2.2.2016). Lisäksi kullanhuuhdontaan varattujen alueiden keskikoko on pienentynyt uuden kaivoslain voimaantulon myötä noin 20%, koska lupa-alueen maksimikoko pieneni 7 hehtaaria 5 hehtaariin.

Kullanhuuhdonnan mahdollinen vaikutus saamelaiskulttuuriin selvitetään paliskunnittain, koska poronhoito on tärkeä osa saamelaiskulttuuria ja se on alueiden käytön kannalta herkkä elinkeino. Koska paliskuntien alueet on selkeästi rajattu aidoilla, kaivoslain mukaisen kullanhuuhdonnan vaikutukset saamelaiskulttuurille rajoittuvat pääasiallisesti sen paliskunnan alueeseen, jolla kullanhuuhdonta harjoitetaan. Kullanhuuhdontaluvan nojalla ei saa harjoittaa toimintaa, joka vaikuttaa vesistöön. Mikäli tällaista toimintaa on suunniteltu lupa-alueella harjoitettavan, tulee toimintaan olla ympäristö- tai vesilupa. Näissä luvissa toimivaltainen viranomaisena on Pohjois-Suomen aluehallintovirasto.

Lupa-alueen kuvaus

Kullanhuuhdontalupa-salue HL2012:0023 (5,0ha) sijoittuu Lapin paliskunnan alueelle, Vuotson eteläpuolelle, Lismanpalon alueelle. Alue on pääasiassa kuivaa tai kuivahkoa kangasta. Alueella ei ole puroa, noroa tai muuta vastaavaa vesistöä. Alueen läheisyydessä kulkee Lismajoki. Alue on Metsähallituksen hallinnassa olevaa metsätalousaluetta.

Lapin paliskunnan kokonaispinta-ala on noin 454000 ha. Lapin paliskunnan alueelle sijoittuu 31 kpl lainvoimaisia kullanhuuhdontaan oikeuttavia lupia, pinta-alaltaan yhteensä noin 145 ha. Näistä kyseisen lupahakemuksen läheisyyteen (2 km säteellä alueesta) sijoittuu 53,6 ha, 9 kpl. Alueen läheisyydessä on vireillä 3 kpl kullanhuuhdontalupahakemuksia pinta-alaltaan 11,2 ha. Lisäksi Lapin paliskunnan alueella on malminetsintään oikeuttavia vanhan kaivoslain mukaisia valtauksia noin 890 ha. Nämä eivät sijoitu haettavan lupa-alueen välittömään läheisyyteen.

Luvan mukaisen toiminnan kuvaus

Alueella on tarkoitus harjoittaa koneellista kullanhuuhdonta, vuotuinen käsiteltävä maamäärä on enintään 1000m³. Alueella on tarkoitus harjoittaa kullanhuuhdonta vuosittain 15.5.-30.9. välisenä aikana. Hakijalla on alueelle ympäristölupa Dnro PSAVI/12/04.08/2011, lupa on voimassa toistaiseksi. Toimivaltainen ympäristölupaviranomaisena on Pohjois-Suomen aluehallintovirasto. Hakija on hakenut lupaa päätöksen täytäntöönpanoon muutoksenhausta huolimatta kaivoslain 169 §:n mukaan.

Muut häiritsevät alueiden käyttömuodot hakemuksessa tarkoitettulla alueella ja sen läheisyydessä

Liite 3.

Lismanpalon alue kuuluu Metsähallituksen hallinnoimaan metsätalousalueeseen. Alueella harjoitetaan metsätaloustoimintaa. Metsähallitus ei linjauksensa mukaisesti myy kyseessä olevan alueen läheisyydestä maa-alueita.

Alue on merkitty Lokka-Koitelainen-Kevitsa osayleiskaavassa metsä- ja porotalousvaltaiseksi alueeksi.

Alueen läheisyydessä, valtatie 4:n varrella on sähkölinja ja puhelinkaapeli, itäpuolella radiomastolle varattu 4 ha:n alue, jonne johtaa tie. Uusia vuokrasopimuksia tehtäessä Metsähallitus kuulee alueen paliskuntaa ennen sopimuksen tekemistä.

Näiden lisäksi Metsähallitus on laatinut paliskuntain yhdistyksen kanssa yhteistyösopimuksen, jossa määritellään Metsähallituksen ja paliskunnan yhteistoiminta erilaisten maankäyttömuotojen yhteydessä.

Lupahakemusalueella tai sen läheisyydessä ei ole retkeilytarkoitukseen käytettäviä reittejä tai rakenteita

Lupahakemusalueella ei ole poronhoitoon liittyviä rakennelmia. Alueen lounaispuolella noin 2,2 km:n päässä alueesta sijaitsee Lapin paliskunnan käytössä oleva Sakiaselän erotusaita.

Metsähallitus myy metsästyslupia lupa-alueelle ja sen läheisyyteen. Lisäksi paikallisilla asukkailla on vapaa metsästysoikeus alueella. Alueen poronhoito huomioidaan lupametsästyksen mitoittamisessa.

Kun huomioidaan edellä kerrotut tosiseikat, kullanhuuhtontaluvassa annetut määräykset ja muualla lainsäädännössä ja muissa luvista annetut velvoitteet, voidaan todeta, että kullanhuuhtontaluvan HL2012:0023 oikeuttamat toimenpiteet eivät yksin taikka yhdessä muiden vastaavien lupien ja edellä kuvattujen muiden maankäyttömuotojen kanssa heikennä olennaisesti saamelaisten oikeutta harjoittaa kulttuuriaan. Yhteisvaikutusta arvioidessa on huomioitu alueiden ja toimintojen kokonaismäärä, sijainti ja toiminta. Lisäksi alue on rajattu ja toimintaan tarvittavien lupien lupaehdot niin kyseisellä lupa-alueella kuin läheisyydessäkin turvaavat sen, että toiminnasta mahdollisesti aiheutuvat haitat ovat ajalliselta kestoaltaan ja sijainniltaan rajallisia, eivätkä olennaisesti haittaa saamelaisten oikeutta harjoittaa kulttuuriaan. Harkintaa tehdessä on huomioitu myös se, että alueella on jo luvan saajan toimesta aiemmin harjoitettu luvallisesti vastaavaa kullanhuuhtontatoimintaa, eikä selvityksissä ole senkään myötä tullut esiin olennaista konkreettista haittaa saamelaisten oikeudelle harjoittaa kulttuuriaan.

Lisäksi hakija on osoittanut olevansa kelpoinen hakemaan kullanhuuhtontalupaa eikä hakemusalueella ole selvitysten ja saatujen lausuntojen perusteella muitakaan kaivoslaissa mainittuja luvan myöntämisen esteitä.

Aineistoa:

Kaivosrekisterin karttapalvelu (www.kaivostoiminta.fi/kartta)

Retkeilyreitit ja rakenteet (<http://www.retkikartta.fi/>)

Itä-Lapin luonnonvarasuunnitelma (<http://julkaisut.metsa.fi/assets/pdf/mt/mt58-ita.pdf>)

Paliskuntain yhdistyksen ja Metsähallituksen välinen yhteistyösopimus

(<http://www.metsa.fi/documents/10739/58225d52-500f-481c-9cdc-82a6159f4be7>)