

PÄÄTÖS KULLANHUHDONTALUVAN MYÖNTÄMISESTÄ

Kullanhuuhdontalupahakemus

Hakija: Minna Rossi

Muut hakijat: Jouni Patokallio

Vireilletulopvm: 25.6.2012

Etuoikeuspvm: 5.7.2012

Hakemuksen tarkoitus: Kullanhuuhdonta valtion omistamalla alueella.
Kaivoslain (621/2011) 4 luvun 22 §:n mukaan kullanhuuhdontaan valtion omistamalla alueella on oltava kaivosviranomaisen lupa. Hakija on 14.2.2015 päivätyllä hakemuksella hakenut lupaa toiminnan aloittamiselle muutoksenhausta huolimatta.

PÄÄTÖS

Turvallisuus- ja kemikaalivirasto myöntää kaivoslain (621/2011) nojalla Minna Rossille ja Jouni Patokalliolle kullanhuuhdontaluvan lupatunnuksella HL2012:0033. Tällä luvalla jatketaan valtauksen KaivNro 8412 voimassaoloa.

Perustelut: Hakija on osoittanut, että kaivoslaissa (621/2011) säädetyt edellytykset täyttyvät eikä kaivosviranomaisen selvityksen (liite 3) perusteella luvan myöntämiselle ole kaivoslaissa säädettyä estettä. Kaivoslaki (621/2011) 45 § ja 50 §.

Kullanhuuhdontaluvan haltijalla on tässä luvassa mainitulla kullanhuuhdonta-alueella yksinoikeus etsiä ja kartoittaa maaperässä esiintyvää kultaa, ottaa talteen ja hyödyntää maaperässä esiintyvää kultaa huuhtomalla sekä ottaa talteen ja hyödyntää huuhtonnan sivutuotteena irtomaasta löytyvät platinahiput sekä jalo- ja korukivet.

Kullanhuuhdonta-alueen tiedot

Pinta-ala: 4,0 ha

Alueen nimi: Kultatarina 1

Sijainti: Inari, Palsinoja, Metsähallituksen hallinnoima valtionmaa. Alueen sijainti ja rajat ilmenevät tämän päätöksen liitetystä kartasta (liite 2)

Päätöksen täytäntöönpano

Kullanhuuhdontalupaan perustuvat toimenpiteet saa aloittaa, kun siihen oikeuttava lupapäätös on lainvoimainen ja luvassa määrätty vakuus on asetettu. Jos kullanhuuhdontalupaan perustuvat toimenpiteet edellyttävät muualla lainsäädännössä

vaadittua lupaa, saa toimenpiteen kuitenkin aloittaa vasta, kun asianomainen lupapäätös on lainvoimainen tai toiminnan aloittamiseen on saatu oikeus asiassa toimivaltaiselta viranomaiselta.

Täytäntöönpano muutoksenhausta huolimatta

Toiminta alueella voidaan aloittaa muutoksenhausta huolimatta tämän lupapäätöksen ehtoja noudattaen. Muutoksenhakutuomioistuimien voi valituksesta kumota täytäntöönpanosta muutoksenhausta huolimatta annetun määräyksen.

Perustelut: Kaivoslaki (621/2011) 169 §

Kyseisellä hakemuksella on haettu lupaa jatkaa kullanhuuhdontatoimintaa alueella. Luvan saajalla on ollut hakemushetkellä oikeus harjoittaa hakemuksen kohteena olevalla alueella hakemuksen mukaista toimintaa. Luvan saaja on hakenut lupaa toiminnan aloittamiseen muutoksenhausta huolimatta. Koska toiminta alueella on kesken ja alueella on käsitelty maata, ei toiminnan jatkaminen lupaehtojen mukaisesti aiheuta alueella sellaisia muutoksia, että se tekisi mahdollisen muutoksenhaun tarpeettomaksi.

Lupamääräykset

Päätöksen voimassaolo:

Kullanhuuhdonta-lupa on voimassa kolme vuotta päätöksen lainvoimaiseksi tulosta.

Perustelut: Kaivoslaki (621/2011) 7 luku 64 §.

Luvan voimassaoloaika on lain sallima enimmäisaika luvan voimassaolon jatkamiselle, koska kullanhuuhdonnan ei katsota aiheuttavan yleiselle tai yksityiselle edulle sellaista vahinkoja tai haittaa, että luvan voimassaoloaikaa olisi lyhennettävä.

Menetelmät:

Tämä lupa oikeuttaa koneellisen kullankaivun suorittamiseen lupa-alueella kaivinkoneella, joka painaa enintään 17 tonnia. Käsiteltävä maamäärä saa olla enintään 5000 m³ vuodessa. Hakemuksen mukaisen kullankaivun suorittamiseen tarvitaan kullanhuuhdonta-luvan lisäksi ympäristölupa.

Perustelut: Lupahakemuksen mukaisesti. Ympäristönsuojelulain (527/2014) mukaan hakemuksen mukaisen toiminnan harjoittamiseen tarvitaan ympäristölupa.

Kullanhuuhdonta-alueen kunnossapito

Kullanhuuhdonta-alueen on pidettävä kullanhuuhdonta-alue sellaisessa kunnossa, että se täyttää jatkuvasti turvallisuuden vaatimukset, eikä haitallisia ympäristövaikutuksia aiheudu. Kullanhuuhdonta-lupa ei oikeuta pitämään lupa-alueella kullanhuuhdonta-toimintaan kuuluvia rakennuksia, rakennelmia, laitteita tai muuta tavaraa.

Perustelut: Kaivoslaki (621/2011) 24 §.

Kullanhuuhdontaluvan nojalla tapahtuvasta toiminnasta ja muusta kultanhuuhdonta-alueen käytöstä ei saa aiheutua haittaa ihmisten terveydelle tai vaaraa yleiselle turvallisuudelle, merkittäviä muutoksia luonnonolosuhteissa, harvinaisten tai arvokkaiden luontoesiintymien olennaista vahingoittumista, merkittävää maisemallista haittaa eikä vahinkoa alueella sijaitseville kulttuurihistoriallisesti arvokkaille rakennuksille ja niiden pihapiirille.

Poronhoidolle aiheutuvien haittojen vähentäminen

Kullanhuuhdontaluvan haltijan on estettävä porojen joutuminen jyrkkäreunaisiin kaivukuoppiin tai luiskattava kaivannot siten, ettei niistä aiheudu vaaraa alueella liikkuville poroille tai porotalouden harjoittajille. Lupa-alueelle ei saa virittää puiden väliin naruja tai muuta vastaavaa, joka voi aiheuttaa vaaratilanteita alueella mahdollisesti liikkuville.

Perustelut: Alue kuuluu Ivalon paliskunnan alueeseen. Edellä mainituilla toimenpiteillä vähennetään kultanhuuhdonnasta poronhoidolle aiheutuvia haittoja erityisellä poronhoitoalueella. Myös tämän luvan muissa lupamääräyksissä kielletään olennaisen haitan aiheuttaminen muille elinkeinoille sekä määrätään aiheutuneiden vahinkojen ja haittojen korvaamisesta.

Saamelais- ja koltta-asioihin liittyvät määräykset

Kullanhuuhdontaluvan haltijoiden on huolehdittava, ettei toiminnasta yksin tai yhdessä muiden vastaavien lupien tai alueiden muiden käyttömuotojen kanssa aiheudu sellaista haittaa, joka olennaisesti heikentäisi edellytyksiä harjoittaa saamelaiselinkeinoja taikka muutoin ylläpitää ja kehittää saamelaiskulttuuria. Mikäli olennaista haittaa aiheutuu, toiminta on keskeytettävä välittömästi ja aiheutunut haitta korjattava välittömästi.

Perustelut: Alue sijaitsee saamelaisten kotiseutualueella. Annetuissa lausunnoissa esiin tulleet saamelaiselinkeinojen harjoittamiseen ja saamelaiskulttuurin ylläpitämiseen liittyvät yksilöidyt asiat on otettu huomioon tämän luvan muissa lupamääräyksissä.

Kullanhuuhdonta koskeva selvitysvelvollisuus

Kullanhuuhdontaluvan haltijoiden tulee vuosittain toimittaa Turvallisuus- ja kemikaalivirastolle selvitys talteen otetun kullan ja käsitellyn irtomaan määrästä sekä rakentamisesta kultanhuuhdonta-alueella ja muusta alueen käytöstä.

Selvityksen tulee sisältää:

- 1) talteen otetun kullan määrä grammoina
- 2) käsitellyn irtomaan määrä irtokuutiometreinä
- 3) käytetyt tutkimus- ja työmenetelmät
- 4) kultanhuuhdonta-alueella työskentelevien henkilöiden määrä henkilötyöpäivinä
- 5) työskentelyaika kultanhuuhdonta-alueella

6) tehdyt maisemointi- ja jätehuoltotoimenpiteet

Selvitys on jätettävä kaivukautta seuraavan vuoden maaliskuun loppuun mennessä.

Perustelut: Kaivoslaki (621/2011) 28 §, asetus kaivostoiminnasta (391/2012) 9 §.

Kaivannaisjätteen jätehuoltosuunnitelma ja sen noudattaminen

Kullanhuhdontaluvan haltijoiden on noudatettava viranomaiselle toimittamaansa kaivannaisjätteen jätehuoltosuunnitelmaa.

Perustelut: Kaivoslaki (621/2011) 25 §. Kullanhuuhtoja on velvollinen huolehtimaan maa- ja kivennäisjätteen synnyn ehkäisemisestä, sen haitallisuuden vähentämisestä sekä jätteen hyödyntämisestä tai käsittelemisestä.

Vakuus

Kullanhuhdontaluvan haltijan on asetettava 8000 euron suuruinen pankkitalletusvakuus Turvallisuus- ja kemikaalivirastolle kaivoslakiin perustuvasta toiminnasta aiheutuneen vahingon ja haitan korvaamista sekä kaivoslain mukaisten jälkitoimenpiteiden suorittamista varten. Tämä vakuus kattaa myös kullanhuhdontaluvan HL2012:0034 vakuuden.

Perustelut: Kaivoslaki (621/2011) 107 §

Vakuus määräytyy kaivumenetelmän, -määrän ja alueen ominaisuuksien perusteella.

Alueella harjoitetaan konekaivua noin 17 t painoisella kaivinkoneella, vuosittain käsiteltävän maamäärän ollessa enintään 5000 m³. Alue sijoittuu tieverkoston läheisyyteen. Vakuutta määritettäessä on huomioitu kaivosviranomaisen maastokäynnillä tehdyt havainnot alueelta. Alueella on kullanhuhdontaan liittyvä rakennus, johon on hankittu aikanaan vaadittava lupa kaivosviranomaiselta. Rakennus on otettu huomioon vakuutta määritettäessä. Tämä vakuus kattaa myös saman hakijan hallussa olevan viereisen kullanhuhdontaluvan HL2012:0034. Ohjeet vakuuden asettamiseksi on tämän päätöksen liitteenä.

Ilmoitus kullanhuhdonta-alueen maastotöistä

Kullanhuhdontaluvan haltijoiden on ilmoitettava etukäteen kirjallisesti alueen hallinnasta vastaavalle Metsähallitukselle sekä alueen paliskunnalle ja saamelaiskäräjille kaikista maastotöistä, jotka voivat aiheuttaa vahinkoa tai haittaa. Maastotöitä koskevassa ilmoituksesta on käytävä ilmi:

- 1) töistä vastaavan henkilön nimi sekä yhteystiedot;
- 2) arvioitu maastotöiden aloitusajankohta ja kesto;
- 3) tarkempi selvitys, mitä maastotöitä tehdään sekä mitä työmenetelmiä ja koneita käytetään;
- 4) arvio toimenpiteiden määrästä;

- 5) alueella työskentelevien henkilöiden lukumäärä;
- 6) arvio maastotöiden vaikutuksista ympäristöön;
- 7) tarvittaessa selvitys muista seikoista, joilla voi olla merkitystä.

Maastotöitä koskevaan ilmoitukseen on liitettävä kartta, johon on merkitty alue, jolla maastotöitä tullaan tekemään. Ilmoitus on tehtävä viimeistään kuukautta ennen maastotöihin ryhtymistä.

Perustelut: Kaivoslaki (621/2011) 27 §, asetus kaivostoiminnasta (391/2012) 7 §.

Jälkitoimenpiteet

Kun kullanhuuhdentalupa on rauennut tai peruutettu, on kullanhuuhdentaluvan haltijoiden saatettava kullanhuuhdonta-alue välittömästi yleisen turvallisuuden vaatimaan kuntoon, poistettava rakennukset ja rakennelmat sekä laitteet, huolehdittava alueen kunnostamisesta ja siistimisestä sekä saatettava alue mahdollisimman luonnonmukaiseen ja maisemallisesti tyydyttävään tilaan. Kullanhuuhdentaluvan haltijoiden on tehtävä viipymättä kirjallinen ilmoitus Turvallisuus- ja kemikaalivirastolle ja Metsähallitukselle, kun edellä mainitut toimenpiteet on saatettu loppuun. Ilmoitus on kuitenkin tehtävä viimeistään vuoden kuluttua luvan raukeamisesta tai peruuttamisesta. Ilmoituksen tulee sisältää tieto jälkitoimenpiteiden päättymispäivästä sekä kuvaus toteutetuista jälkitoimenpiteistä.

Perustelut: Kaivoslaki (621/2011) 29 §.

Korvaus alueen hallinnasta vastaavalle viranomaiselle

Kullanhuuhdentaluvan haltijoiden on suoritettava Metsähallitukselle vuotuista korvausta 50 euroa hehtaarilta. Kullanhuuhdontakorvaus on ensimmäiseltä vuodelta maksettava viimeistään 30 päivänä siitä, kun kullanhuuhdentalupa on tullut lainvoimaiseksi. Seuraavina vuosina korvaus on maksettava viimeistään 15 päivänä maaliskuuta.

Perustelut: Kaivoslaki (621/2011) 102 §.

Vahinkojen ja haittojen korvaaminen kullanhuuhdonta-alueella

Kullanhuuhdentaluvan haltijan on korvattava kullanhuuhdonta-alueella tapahtuvasta kaivoslakiin perustuvasta toiminnasta aiheutuneet vahingot ja haitat, jollei jonkin toimenpiteen osalta korvauksesta toisin säädetä.

Perustelut: Kaivoslaki (621/2011) 103 §.

Luvan muuttaminen

Mikäli kullanhuuhdontaa koskevien toimenpiteiden määrässä, laadussa tai aikataulussa tapahtuu sellainen muutos, että lupamääräyksiä on tarpeen tarkistaa, on luvan haltijan haettava kullanhuuhdentaluvan muuttamista kaivosviranomaiselta.

Perustelut: Kaivoslaki (621/2011) 69 §.

Luvan jatkaminen

Mikäli luvan voimassaoloa halutaan jatkaa, tulee hakemus luvan voimassaolon jatkamiseksi toimittaa kaivosviranomaiselle viimeistään kaksi kuukautta ennen luvan voimassaolon päättymistä. Hakemukseen tulee liittää lupaharkinnan kannalta tarpeelliset ja luotettavat selvitykset alueella harjoitetun toiminnasta ja siitä, että alueella on edelleen edellytyksiä löytää kultaa.

Perustelut: Kaivoslaki (621/2011) 66 §, asetus kaivostoiminnasta (391/2012) 27 §.

Rakentaminen

Kullanhuuhdontalupa ei oikeuta rakentamiseen.

Perustelut: Kaivoslaki (621/2011) 26 §. Lupahakemuksessa ei ole haettu lupaa rakentaa kultanhuuhdonta-alueelle lain tarkoittamia rakennuksia. Olemassa olevaan rakennukseen on haettu jo aiemmin kaivosviranomaisen lupa.

Maastoliikenne

Kullanhuuhdonta-alueella ja sen ulkopuolella tapahtuva maastoliikenne edellyttää maastoliikennelain mukaisen luvan maanomistajalta.

Perustelut: Maastoliikennelaki (1710/1995) 2 luku 4§

Lupahakemuksen käsittely

Lupahakemuksesta tiedottaminen

Turvallisuus- ja kemikaalivirasto on tiedottanut hakemuksesta kuuluttamalla siitä 30 päivän ajan Turvallisuus- ja kemikaaliviraston sekä Inarin kunnan ilmoitustauluilla. Hakemus on ollut nähtävillä 17.12.2012 saakka. Lausunnot ja mielipiteet on tullut toimittaa viimeistään 15.1.2013.

Turvallisuus- ja kemikaalivirasto on tiedottanut muuttuneesta hakemuksesta (hakemus päätöksen täytäntöönpanosta muutoksenhausta huolimatta) kuuluttamalla siitä 30 päivän ajan Turvallisuus- ja kemikaaliviraston sekä Inarin kunnan ilmoitustauluilla. Hakemus on ollut nähtävillä 30.3.2015 saakka. Lausunnot ja mielipiteet on tullut toimittaa viimeistään 30.3.2015.

Lausuntopyynnöt ja lausunnot hakemuksesta

Hakemuksesta on lähetetty lausuntopyynnöt ja saatu lausunnot seuraavasti:

- 1) Turvallisuus- ja kemikaaliviraston lausuntopyyntö Ivalon paliskunnalle 16.11.2012
Ivalon paliskunnan lausunto 10.1.2013

Ivalon paliskunta muistuttaa, että kaivukuopat tulee merkitä hyvin tai peittää talven ajaksi, jotta kuoppiin ei putoaisi poroja ja/tai muita kulkijoita. Ns. pyykkinarut on poistettava talveksi, koska ne tarttuvat muutoin porojen sarviin.

- 2) Turvallisuus- ja kemikaaliviraston lausuntopyyntö Metsähallitukselle 16.11.2012

Metsähallituksen lausunto 11.1.2013

Haetut alueet sijaitsevat Ivalojokeen laskevan Palsinojan varrella Hammastunturin erämaa-alueella Inarin kunnassa. Toisin kuin hakemuksessa kerrotaan, alueet eivät kuulu Natura 2000-verkostoon. Ivalojoki kuuluu Natura-alueeseen Hammastunturin erämaa, FI1300203.

Haetulta alueelta ei tällä hetkellä tunneta uhanalaisten lajien esiintymiä.

Alueelta ei ole tiedossa muinaismuistolain kohteita tai kulttuurihistoriallisesti arvokkaita kohteita. Hakijoiden tulee kuitenkin selvittää Museoviraston hyväksymällä tavalla kullanhuuhdonta-alueen mahdolliset muinaisjäännökset ja kulttuurihistoriallisesti arvokkaat kohteet kaivukauden 2013 aikana. Luvan saajan on toimitettava selvitys asiasta Metsähallitukselle.

Hakijat ovat kaivaneet vanhentuneiden valtausten aikana alueella koneella ja nykyinen ympäristölupa on voimassa 27.6.2017 saakka edellyttäen, että he saavat uuden kullanhuuhdontaluvan alueelle.

Tukes on 29.11.2011 myöntänyt Minna ja Jouni Patokalliolle luvan pitää valtauksella 8412/1 muovipressupintaista kevytrakenteista rakennusta ympärivuotisesti. Luvassa on todettu, että rakennus tulee purkaa ja siirtää pois valtausajan päätyttyä. Valtaus on päättynyt 27.6.2012. Kullanhuuhdontalupahakemuksessaan Patokalliot ovat kuitenkin ilmoittaneet, etteivät hae lupaa rakentaa alueelle, vaan heillä on alueella pressulla vuorattu mökki, jolle on anottu ja saatu toimenpidelupa. Metsähallituksen näkemyksen mukaan heidän tulee hakea Tukesilta uusi lupa rakennelmalle, koska kyseessä on nyt uusi kullanhuuhdontalupa. Lisäksi on haettava lupa Inarin kunnan rakennustoimelta. On huomioitava myös, että haettu kullanhuuhdonta-alue on rajattu siten, että kaikki toiminta, rakennelma mukaan lukien, mahtuu sen sisälle.

Metsähallituksen ja Tukesin edustajat kävivät syyskuussa 2012 nyt haetulla alueella. Käynnin yhteydessä todettiin, että maastossa on paljon erilaista materiaalia ja romua ja osa jo hautautumassa kaivettuun monttuun. Taivasalla oli myös akku. Kullanhuuhdonta-alueilla on noudatettava siisteyttä ja järjestystä, ongelmajätteitä on käsiteltävä asianmukaisesti.

Metsähallitus pyytää Turvallisuus- ja kemikaalivirastoa muistuttamaan kaivajaa seuraavista asioista mahdollisen kullanhuuhdontaluvan myöntämisen yhteydessä:

- Kaivutoiminta tulee tapahtua siten, että alapuoliseen vesistöön ei pääse liettymistä aiheuttavaa mineraalainesta eikä ravinteita. Maa-ainesten pääsy alapuoliseen vesistöön voidaan estää riittävällä veden kierrätyksellä ja saostusaltailla.
- Mahdollisille rakennuksille/rakennelmille on hankittava etukäteen luvat. Kaivutyöhön liittyvä majoittuminen ja muu toiminta tulee tapahtua kullanhuuhdonta-alueen sisäpuolella.
- Kaikessa toiminnassa on noudatettava ympäristöluvan ehtoja. Ympäristöluvan lupamääräys nro 5 ohjeistaa jätteiden käsittelyä.

-Kaivukauden päättyessä on jyrkät kaivantojen reunat luiskattava. Reunat on myös merkittävä maastoon riittävän näkyvästi. Näillä toimenpiteillä parannetaan maaston muiden käyttäjien turvallisuutta ja estetään vahinkoja.

-Metsähallituksen kanssa on sovittava mm. seuraavista asioista:

o Pystypuiden kaataminen on kielletty. Mikäli kullanhuuhdonta-alueella on puustoa tutkimustyön esteenä, on puiden poistamisesta sovittava ennakkoon.

o Maapuiden keruu polttopuiksi vaatii luvan.

o Maastoajoneuvoilla liikkuminen on luvanvaraista.

Metsähallitus katsoo, että kullanhuuhdontaluvan saaja on kaikilta osin vastuussa Metsähallitukselle ja/tai kolmannelle osapuolelle kaivutoiminnasta mahdollisesti aiheutuvista vahingoista.

Hakijoilla on ollut samalla alueella valtaus 8412/1. Mikäli Turvallisuus- ja kemikaalivirasto myöntää haetut kullanhuuhdontaluvat, Metsähallituksen hyväksi talletettu vakuus palautetaan vasta sen jälkeen, kun Patokalliot ovat asettaneet Tukesille vakuuden kaikista päättyneellä valtauksella olevista tarvikkeista ja kaivukalustosta sekä rakennelmista.

3) Turvallisuus- ja kemikaaliviraston lausuntopyyntö Inarin kunnalle 16.11.2012

Inarin kunnan lausunto 7.12.2012

Alue sijoittuu Ivalon alueen yleiskaava-alueelle, erämaa-alueelle. Alueella on kaavamerkintä Se.

Ympäristönsuojeluviranomainen on ilmoittanut, ette se anna lausuntoa hakemuksesta.

4) Turvallisuus- ja kemikaaliviraston lausuntopyyntö Lapin elinkeino-, liikenne- ja ympäristökeskukselle 16.11.2012

Lapin elinkeino-, liikenne- ja ympäristökeskuksen lausunto 14.12.2012.

Kohde sijaitsee Palsinon varressa, Inarin kunnassa. Alue kuuluu Natura-2000 verkostoon. Alueella on tarkoitus jatkaa koneellista kullankaivua noin 5000 m³ vuodessa. Toiminnalle on 8.9.2009 Pohjois-Suomen aluehallintoviraston myöntämä ympäristölupa. Lupa on voimassa 27.6.2017 saakka.

Lapin ELY-keskuksen tiedossa ei ole mitään sellaisia luonnon- tai ympäristönsuojelullisia seikkoja, jotka estäisivät luvan myöntämisen.

5) Turvallisuus- ja kemikaaliviraston lausuntopyyntö Saamelaiskäräjille 16.11.2012

Saamelaiskäräjien lausunto 26.2.2013

Kaivoslain soveltamisesta saamelaisten kotiseutualueelle

Saamelaiskäräjät pitäisi hyödyllisenä, että Tukes, saamelaiskäräjät ja kolttien kyläkokous pitäisivät yhteisen kokouksen menettelytavoista, yhteistyöstä ja vaikutusten arviointien

tekemisestä saamelaisten kotiseutualueelle kohdistuvien hakemuksien käsittelyn osalta. Saamelaiskäräjät pitää tällaisen kokouksen järjestämistä hyvin tärkeänä, koska kyseessä on uuden lain soveltaminen ja saamelaisten kotiseutualueelle on tehty merkittävästi valtaushakemuksia.

Saamelaiskäräjät toivoo, että Tukes kutsuu kokouksen koolle pikaisesti, eikä valtaushakemuksista tehdä päätöksiä ennen kuin kokous on pidetty.

Kullankaivuun vaikutuksien arvioinnista

Kaivoslain 3 §:n mukaan sen lisäksi, mitä tässä laissa säädetään, sovelletaan tämän lain mukaista lupa- tai muuta asiaa ratkaistaessa ja muutoin tämän lain mukaan toimittaessa saamelaiskäräjälain lisäksi muun muassa luonnonsuojelulakia (1096/1996), ympäristönsuojelulakia (86/2000), erämaalakia (62/1991), maankäyttö- ja rakennuslakia (132/1999), vesilakia (264/1961), poronhoitolakia (848/1990), muinaismuistolakia (295/1963) ja maastoliikennelakia (1710/1995).

Saamelaiskäräjien näkemyksen mukaan lausuntopyynnön mukana ei ole riittävää kaivoslain 34 §:n edellyttämää selvitystä kullanhuuhdontatoiminnan kumulatiivista ympäristö- ja muista vaikutuksista.

Vaikutukset poronhoitoon ja saamelaiskulttuuriin

Saamelaiset ovat Suomessa alkuperäiskansa, jolla on oma kulttuuri, kieli ja elämänmuoto. Perustuslain 17 §:n 3 momentin mukaan saamelaisilla alkuperäiskansana on oikeus ylläpitää ja kehittää omaa kieltään ja kulttuuriaan. Kysymys on saamelaisten perusoikeudesta omaan kieleensä ja kulttuuriinsa. Perustuslain 17 §:n 3 momentin tarkoittamana saamelaisten kulttuurina pidetään vakiintuneesti mm. poronhoitoa, kalastusta, metsästystä (HE 309/1993 vp, PeVL 3/1990 vp, PeVL 17/2010 vp ja PeVL 29/2004 vp ja PeVL 32/2010 vp).

Saamelaiskulttuuri on luontosidonnainen kulttuuri. Ympäristöön kohdistuvilla kielteisillä vaikutuksilla on suoraan kielteisiä vaikutuksia myös saamelaiskulttuuriin. Jotta Tukes voi arvioida kullanhuuhdonnan vaikutuksia saamelaiskulttuuriin, tulee sillä olla riittävät tiedot saamelaisporonhoidon harjoittamismallista ja saamelaiskulttuurista.

Luvan myöntämisessä on huomioitava, että saamelaisporonhoito on tarkoituksenmukaista ja ekologista. Porot ovat pääasiassa luonnonlaitumilla ja eri alueilla eri vuodenaikoihin mikäli se on mahdollista. Vaikka paliskuntajärjestelmän kautta on pyritty yhdenmukaistamaan poronhoitoa, saamelainen poronhoito on säilynyt ainutlaatuisena ja erityisenä. Saamelainen poronhoito perustuu laidunkiertojärjestelmään, joka on riippumaton porojen biologisesta vaellusvietistä. Laidunkiertojärjestelmä perustuu talvi- ja kesälaidunalueisiin ja mahdollisuuksien mukaan myös syksyisiin rykimä- ja keväisiin vasotusalueisiin. Poronhoito perustuu poron ja ihmisen yhteiseen vuotusaikakiertoon ja järjestelmä on hioutunut sellaiseksi, että se mahdollistaa poron mahdollisimman luonnonmukaisen käyttäytymisen. Saamelaisporonhoito on selkeästi kulttuurinen elinkeino, jossa erityisen tärkeää on kulttuurin ja elämäntavan siirtäminen sukupolvelta toiselle.

Kaivoslain (621/11) 1 luvun 1 §:n 4 momentin mukaan laissa tarkoitettu toiminta sovitetaan yhteen saamelaiskäräjistä annetussa laissa (974/1995) tarkoitetulla saamelaisten kotiseutualueella siten, että saamelaisten oikeudet alkuperäiskansana turvataan.

Yhteensovittamisessa otetaan huomioon myös, mitä kolttalaissa (253/1995) säädetään kolttaväestön ja -alueen elinolosuhteiden ja toimeentulomahdollisuuksien edistämisestä sekä kolttakulttuurin ylläpitämisestä ja edistämisestä.

Kaivoslain 50 §:ssä säädetään luvan myöntämisen esteistä saamelaisten kotiseutualueella, koltta-alueella ja erityisellä poronhoitoalueella. Malminetsintälupaa, kaivoslupaa ja kullanhuuhtontalupaa ei saa myöntää, jos luvan mukainen toiminta:

- 1) yksin tai yhdessä muiden vastaavien lupien tai alueiden muiden käyttömuotojen kanssa olennaisesti heikentäisi saamelaisten kotiseutualueella edellytyksiä harjoittaa perinteisiä saamelaiselinkeinoja taikka muutoin ylläpitää ja kehittää saamelaiskulttuuria;
- 2) heikentäisi olennaisesti kolttien elinolosuhteita ja mahdollisuuksia harjoittaa elinkeinoja koltta-alueella;
- 3) aiheuttaisi erityisellä poronhoitoalueella huomattavaa haittaa poronhoidolle.

Kullankaivuun vaikutukset saamelaiseen kalastusperinteeseen

Vesilain (587/11) 2 luvun 8 §:n mukaan saamelaisten kotiseutualueelle sijoittuva tai vaikutuksiltaan sinne ulottuva vesitaloushanke on toteutettava siten, että se ei vähäistä suuremmassa määrin heikennä saamelaisten mahdollisuuksia käyttää heille alkuperäiskansana kuuluvia oikeuksia ylläpitää ja kehittää kulttuuriaan sekä harjoittaa perinteisiä elinkeinojaan esim. kalastusta.

Saamelaiskäräjien näkemyksen mukaan tähän lausuntopyyntöön ei sisälly riittäviä tietoja, jotta kaivoslain 34 §:n edellyttämää selvitystä toiminnan kumulatiivisista ympäristö- ja muista vaikutuksista yhdessä muiden kaivoslain alaisten hankkeiden kanssa voisi luotettavasti tehdä.

Palsinojalla on jo nykyisin merkittävästi kullankaivun jälkiä. Hakija suunnittelee jatkavansa alueella koneellista kullanhuuhtontaa.

Palsinoja laskee Ivalojokeen. Kullankaivun lisääntyminen vaikuttaa kalakantoihin ja tuo kielteisiä vaikutuksia Saamelaisten kalastusoikeuksiin. Kalastus on osa saamelaisten perustuslain suojelemaa kulttuurimuotoa.

Vesilain (587/11) 2 luvun 8 §:n mukaan saamelaisten kotiseutualueelle sijoittuva tai vaikutuksiltaan sinne ulottuva vesitaloushanke on toteutettava siten, että se ei vähäistä suuremmassa määrin heikennä saamelaisten mahdollisuuksia käyttää heille alkuperäiskansana kuuluvia oikeuksia ylläpitää ja kehittää kulttuuriaan sekä harjoittaa perinteisiä elinkeinojaan esim. kalastusta.

Ivalojoessa esiintyy lohensukuisista kaloista taimenta, harjusta ja siikaa. Ivalojoessa on alkuperäinen, Inarijärvestä vaeltava taimenkanta, joka nousee pääuoman lisäksi myös useisiin sivujokiin. Vaeltavien järvitaimenien lisäksi esiintyy paikallisia taimenkantoja. Ivalojoella on suoritettu myös hallinnollisiin päätöksiin perustuvia taimenen ja siian poikasten istutuksia, joten kalaston suhteen vedet eivät ole täysin luonnontilaisia.

Kullankaivun lisääntyminen vaikuttaa kalakantoihin ja tuo kielteisiä vaikutuksia saamelaisten kalastusoikeuksiin. Kalastus on osa saamelaisten perustuslain suojelemaa kulttuurimuotoa.

Kaivosluvan myöntämisen edellytykset

Kaivoslain (621/11) 45 §:n mukaan kullanhuuhdentalupa myönnetään, jos hakija osoittaa, että tässä laissa säädetty edellytykset täyttyvät eikä luvan myöntämiselle ole tässä laissa säädettyä estettä. Lupa voidaan kuitenkin tässä laissa säädetystä esteestä huolimatta myöntää, jos este on mahdollista poistaa lupamääräyksillä tai pienentämällä alueen kokoa. Kaivoslain 50 §:n 1 momentin 1 kohdan mukaan kullanhuuhdentalupaa ei saa myöntää, jos luvanmukainen toiminta yksin tai yhdessä muiden vastaavien lupien tai alueiden muiden käyttömuotojen kanssa olennaisesti heikentäisi saamelaisten kotiseutualueella edellytyksiä harjoittaa perinteisiä saamelaiselinkeinoja taikka muutoin ylläpitää ja kehittää saamelaiskulttuuria.

Kaivoslaki edellyttää, että lupahakemuksen käsittelyssä huomioidaan saamelaisten alkuperäiskansaoikeuksien toteutuminen. Perustuslakivaliokunta on katsonut lausunnossaan (PeVL 32/2010 vp) kaivoslain säätämiseen johtaneen hallituksen esityksen (HE 273/2009 vp) johdosta, että kyseessä olevan kaivoslain 50 §:n säännökset takaavat perustuslain 17 §:n 3 momentissa ja YK:n kansallisoikeuksia ja poliittisia oikeuksia koskevan yleissopimuksen (SopS 7-8/1976, KP-sopimus) 27 artiklassa turvattuja saamelaisten oikeuksia kieleen ja kulttuuriin (mm. poronhoitoon). Perustuslakivaliokunta (PeVL 32/2010 vp) on edellyttänyt, että kaivoslain 50 §:n 1 momentissa määrättyä olennaisuuskriteereitä tulkitaan ja sovelletaan perusoikeusmyönteisellä tavalla ja ottaen huomioon YK:n ihmisoikeuskomitean KP-sopimuksen 27 artiklaa koskeva käytäntö. Tukesin tulee hakemuksen käsittelyn yhteydessä huomioida KP-sopimuksen 27 artiklaa koskeva käytäntö ja selvittää hakemuksen vaikutukset YK:n ihmisoikeuskomitean ratkaisukäytännön mukaisesti.

KP-sopimuksen 27 artiklan mukaan niissä valtioissa, joissa on kansallisia, uskonnollisia tai kielellisiä vähemmistöjä, tällaisiin vähemmistöihin kuuluville henkilöiltä ei saa kieltää oikeutta yhdessä muiden ryhmänsä jäsenten kanssa nauttia omasta kulttuuristaan, tunnustaa ja harjoittaa omaa uskontoaan tai käyttää omaa kieltään. Artikla turvaa saamelaisten oikeuden nauttia yhdessä ryhmänsä kanssa omasta kulttuuristaan. Ihmisoikeuskomitea on KP-sopimuksen 27 artiklan tulkinnan osalta katsonut, että säännöksessä tarkoitettua kieltämistä voi olla esimerkiksi sellainen maan tai luonnonvarojen kilpaileva käyttö, joka estää alkuperäiskansojen elinkeinojen menestymisen alueella.

Tukesin on arvioitava kullanhuuhdonthakemuksen vaikutukset suhteessa seuraaviin YK:n ihmisoikeuskomitean päätöksiin:

-Saamelaisten perinteinen elämänmuoto: saamelaiselle yhdessä ryhmänsä kanssa tulee turvata heidän perinteinen elämänmuotonsa elinkeinojen harjoittajana (Ilmari Länsman et al. vs. Suomen valtio, 1992).

-Saamelaisten perinteisten elinkeinojen modernit muodot: ihmisoikeuskomitea on vahvistanut sen, että KP-sopimuksen 27 artiklan tarkoittama kulttuurin harjoittamisen suoja

koskee saamelaisten perinteisiä elinkeinoja, mutta myös näiden ammattien moderneja muotoja (Ilmari Länsman et al. vs. Suomen valtio, 1992).

-Saamelaisten perinteisten elinkeinojen kannattavuus: ihmisoikeuskomitea on kiinnittänyt Suomen valtion huomiota tapauksessa Ilmari Länsman et al. vastaan Suomen valtio (1992) muun ohella siihen, että saamelaisyhteisön tulee pysyä elinvoimaisena myös tulevaisuuteen nähden. Vain saamelaisten kannattava perinteisten elinkeinojen harjoittaminen pitää saamelaisyhteisönelinvoimaisena. Pääväestön taloudelliset edut eivät saa uhata saamelaiskulttuurin harjoittamista.

-Aikaisempien toimenpiteiden vaikutus: myös alueella aikaisempien toimenpiteiden vaikutukset tulee ottaa kumulatiivisesti huomioon arvioitaessa vireillä olevan hankkeen vaikutuksia saamelaisten kulttuurinsa harjoittamisen mahdollisuuksiin (Äärelä ym. vs. Suomi, 1997). Tässä yhteydessä tulee huomioida mm. alueella aikaisemmin harjoitetun metsätaloustoiminnan ja muun kullankaivutoiminnan vaikutukset saamelaiskulttuuriin

Yksityiskohtainen lausunto lupahakemuksesta

Saamelaiskäräjät katsoo, että lausuntopyyntö lupahakemuksesta on monin osin puutteellinen eikä saamelaiskäräjillä ole mahdollisuutta arvioida kaivoslain edellyttämiä kumulatiivisia vaikutuksia saamelaiskulttuurille ilman riittäviä tietoja.

Hakija suunnittelee jatkavansa koneellista kullankaivuuta tämän jatkolupahakemuksensa turvin alueella, jonka läpi virtaa Palsinoja. Palsinojalla on useita muita valtauksia, josta ei ole esitetty tarkempia tietoja eikä niiden kokonaisvaikutuksia arvioitu.

Yhteensä Palsinojalla on useita kullankaivuun valtauksia vierä vieressä. Kullankaivu ja siihen liittyvä leiriytyminen ja liikkuminen lisäävät myös luonnon muuta kulumista, mikä on huomioitava lupaprosessissa ja aikanaan annettavissa yksityiskohtaisissa lupamääräyksissä. Kullankaivuun kumulatiiviset vaikutukset kaikkien kaivoslain perusteella annettujen lupien kanssa on arvioitava.

Poronhoito on yksi perinteisistä maankäytön muodoista pohjoisessa ja laajoja alueita tarvitsevana elinkeinona muut maankäyttömuodot vaikuttavat aina jollakin tavalla sen ympäristön käyttöön. Erilaisten toimintojen tuleminen poronhoitoalueelle edellyttää arviointi- ja neuvottelukäytäntöjä sekä menettelyistä sopimista.

Lain 38 §:n mukaisessa selvitystyössä ja lupaharkinnassa on 1 momentin 3 kohdan mukaan otettava huomioon muut saamelaisten oikeutta alkuperäiskansana häiritsevät alueiden käyttömuodot (esimerkiksi metsätalous) hakemuksessa tarkoitettulla alueella ja sen läheisyydessä.

Saamelaiskäräjille ei ole toimitettu tietoja alueen muista käyttömuodoista. Saamelaiskäräjät katsoo, että Tukesin on selvitettävä kaivoslain mukaisesti alueen muut käyttömuodot.

Haettu alue sijoittuu Ivalon paliskuntaan, jonka korkein sallittu poromäärä on 6000.

Kullankaivu voi tuoda kielteisiä vaikutuksia koko alueen poronhoidolle muuttaen laidunkierto-järjestelmää. Lisääntynyt kullankaivu alueella lisää porokuolemia.

Jyrkkäreunaiset kaivukuopat vesistöissä ja sen läheisyydessä voivat lisätä porojen, erityisesti vasojen, hukkumisia ja putoamisia kuoppiin. Kaivukuoppien "liputtaminen" on johtanut

kullankaivualueilla useiden porojen hirttäytymiseen. Poronhoitajille kuopat ovat myös turvallisuusriski, peittämättömät ja avoimet kuopat ovat vaarallisia liikuttaessa mönkijöillä, moottorikelkoilla ja jalkaisin. Merkitsemättömät kuopat voivat olla vaarallisia myös talvisin ja erityisesti keväisin, mikäli kuoppia ei ole merkitty huolellisesti maastoon.

Ivalon paliskunnan virallista kannanottoa ei saamelaiskäräjille ole toimitettu tämän hakemuksen yhteydessä. Paliskunnan kannanoton puuttumisen perusteella paliskunta ei ole arvioinut hankkeen vaikutuksia poronhoidolle lain 38 §:n edellyttämällä tavalla.

Hakemuksesta ei myöskään ilmene, että asian tiimoilta oltaisiin oltu yhteydessä paikalliseen paliskuntaan.

Alue on Metsähallituksen hallinnassa, mutta Saamelaiskäräjille ei ole toimitettu tiedoksi 38 §:n edellyttämää Metsähallituksen luontopalvelujen kannanottoa asiassa. Lain 38 §:ää edellyttää myös Tukesin selvittävän hakemuksen vaikutuksia saamelaiskulttuurille. Nyt saamelaiskäräjille tulneiden lausuntopyyntöjen perusteella saa sellaisen käsityksen, että vaikutusten arviointi jää 38 §:n osalta täysin saamelaiskäräjien vastuulle. Tämä on 38 §:n hengen vastaista.

Saamelaiskäräjät pitää tarkoituksenmukaisena, että Tukes lähettää saamelaiskäräjille uudet lausuntopyyntöjä riittävine 38 §:n mukaisine selvityksineen kaikkien saamelaisten kotiseutualueelle kohdistuvien uuden kaivoslain nojalla haettujen valtaushakemusten osalta. Saamelaiskäräjien näkemyksen mukaan valtaushakemusten käsittely on tältä osin keskeytettävä lisäselvityksien pyytämistä varten. Koska myös kaikki muutkin saamelaiskäräjille Tukesilta tulleet lausuntopyyntöjä kullanhuudonta- ja valtaushakemuksista on lähetetty ilman riittäviä selvityksiä, saamelaiskäräjät pitää tarkoituksenmukaisena, että lausuntoprosessi keskeytettäisiin siihen asti, kunnes lausuntopyyntöjä on muutettu vastaamaan uuden kaivoslain vaatimuksia.

Saamelaiskäräjät katsoo, että seuraavat asiakirjat/arvioinnit on sisällytettävä Tukesin lausunto-pyyntöön:

1. Paliskuntakohtainen tieto kaikista kaivoslain alaisista hankkeista paliskunnan alueella ja arvio niiden kumulatiivista vaikutuksista saamelaiseen kulttuuriin
 - b. Nyt haettu kaivos/kullanhuudonta-alue paliskunnan karttaan sijoitettuna.
 - c. Kaikki voimassa olevat kaivos/kullanhuudontaluvat alueet paliskunnan karttaan sijoitettuna.
 - d. Kaikki päättyneet kaivos/kullanhuudontaluvat, joista ei ole lopputarkastusta tehty, paliskunnan karttaan sijoitettuna
 - e. Kaikki myönnettyt varaukset/haetut kullanhuudontaluvat paliskunnan karttaan sijoitettuna.
2. Vesistöaluekohtainen tieto kaikista kaivoslain alaisista hankkeista paliskunnan alueella ja arvio niiden kumulatiivista vaikutuksista vesistöön ja saamelaiseen kulttuuriin.
 - f. Nyt haettu kaivos/kullanhuudontalupa kyseisen vesistöalueen karttaan merkittynä.
 - g. Kaikki voimassa olevat kaivos/kullanhuudontaluvat kyseisen vesistöalueen karttaan merkittynä.

h. Kaikki päättyneet kaivos/kullanhuuhdontaluvat, joista ei ole lopputarkastusta tehty, kyseisen vesistöalueen karttaan merkittynä.

i. Kaikki kaivoslain perusteella myönnetty varaukset/malminetsintäluvat kyseisen vesistöalueen karttaan merkittynä.

3. Paliskuntakohtainen tieto kaikista maankäyttöhankkeista paliskunnan alueella sekä tehdä arvio niiden kumulatiivisista vaikutuksista maankäyttöön, poroelinkeinoon ja saamelaiseen kulttuuriin.

Saamelaiskäräjät katsoo, että Tukesin tulee pyytää uudet lausunnot (jotka sisältävät edellä mainituissa kohdissa 1 – 2 kuvatut tiedot), sekä hankkia kohtaan 3 tarvittavat tiedot.

Hankittuaan uudet lausunnot tulee Tukesin laatia niiden perusteella kokonaisarvio eri hankkeiden kumulatiivista kokonaisvaikutuksista saamelaiseen kulttuuriin.

Tuo Tukesin laatima kokonaisarvio tulee liittää aikanaan tehtävän lupapäätöksen liitteeksi.

Saamelaiskäräjät edelleen katsoo, että mainittuun kokonaisarvioon perustuen on Tukesin aikanaan lupapäätöstä tehdessään määriteltävä riittävän yksityiskohtaiset lupamääräykset, joilla estetään tai vähennetään kullankaivuun aiheuttamia haittoja saamelaiseen kulttuuriin ja elinkeinoihin sekä ympäristöön.

Saamelaiskäräjät varaa oikeuden täydentää lausuntoaan, kun on saanut Tukesilta riittävät 38 §:n mukaiset kuvaukset.

5) Turvallisuus- ja kemikaaliviraston lausuntopyyntö Ivalon paliskunnalle 27.2.2015
Ivalon paliskunta ei ole antanut lausuntoaan hakemuksesta

6) Turvallisuus- ja kemikaaliviraston lausuntopyyntö Metsähallitukselle 27.2.2015
Metsähallituksen lausunto 20.3.2015

Metsähallitus on antanut jo 11.1.2013 lausunnon Tukesille kyseisistä Minna ja Jouni Patokallion kullanhuuhdontalupahakemuksista HL2012:0033 ja HL2012:0034. Lisäyksenä antamaansa lausuntoon Metsähallitus toteaa, että hakemus sijaitsee Hammastunturin erämaa-alueella, missä ei harjoiteta metsätaloutta. Lähialueella ei myöskään ole merkittyjä retkeilyreittejä tai – rakenteita.

Muinaismuistolain ja kulttuurihistoriallisesti arvokkaiden kohteiden osalta Metsähallitus ei vaadi selvitystä, joten siltä osin lausunto muutetaan seuraavasti: Suunnitelluilta kullanhuuhdonta-alueilta (Kultatarina 1 ja 2) tai niiden läheisyydestä ei tunneta muinaismuistolain (17.6.1963/295) suojaamia muinaisjäännöksiä tai muita kulttuuriperintökohteita, mutta koska näitä alueita ei ole kokonaan kartoitettu, voi niitä siellä olla. Kiinteät muinaisjäännökset ovat rauhoitettuja muistoina Suomen aikaisemmasta asutuksesta ja historiasta. Ilman tämän lain nojalla annettua lupaa on kiinteän muinaisjäännökseen kaivaminen, peittäminen, muuttaminen, vahingoittaminen, poistaminen ja muu siihen kajoaminen kielletty. Jos maata kaivettaessa tai muuta työtä suoritettaessa tavataan kiinteä muinaisjäännos, jota aikaisemmin ei ole tunnettu, on työ muinaisjäännökseen kohdalta heti keskeytettävä ja työn johdon viipymättä saatettava asia Museoviraston tietoon tarpeellisia toimenpiteitä varten.

Lausuntopyynnössään Tukes ilmoittaa, että alueella on tarkoitus harjoittaa konekaivua vuotuisen kaivumäärän ollessa alle 5000 m³. Pohjois-Suomen ympäristölupaviraston (nykyisin aluehallintovirasto) 8.9.2008 myöntämä ympäristölupa on voimassa 27.6.2017 saakka.

Lausuntopyynnössään Tukes pyytää samalla kaivoslain 38 §:n nojalla myös Metsähallituksen perusteltua näkemystä alueen hallinnasta vastaavana viranomaisena hakemuksen mukaisen toiminnan vaikutuksesta saamelaisten oikeudelle alkuperäiskansana ylläpitää ja kehittää kieltään ja kulttuuriaan huomioiden alueen läheisyydessä olevat muut vastaavat luvat ja muut maankäyttömuodot.

Hallituksen esityksessä kaivoslaista todetaan, että arvioinnissa olisi lähinnä tarpeen kiinnittää huomiota saamelaiskulttuurin kannalta tärkeänä pidettävään poronhoitoon kohdistuviin vaikutuksiin.

Metsähallituksella ei ole tarvittavaa tietoa mm. alueen paliskunnan poronhoidon järjestelyistä (mm. tärkeät vasonta-alueet tai porojen kuljetusreitit). Metsähallituksen näkemyksen mukaan hankkeiden vaikutuksia poronhoitoon tai muun saamelaiskulttuurin harjoittamiseen pystyy arvioimaan vain alueen paliskunta yhdessä saamelaiskäräjien kanssa. Saamelaiskäräjälain (974/1995) 1 §:n mukaan "Saamelaisilla alkuperäiskansana on saamelaisten kotiseutualueella omaa kieltään ja kulttuuriaan koskeva itsehallinto sen mukaan kuin tässä laissa ja muualla laissa säädetään". Saamelaiskäräjälain 5 §:n mukaan: "Saamelaiskäräjien tehtävänä on hoitaa saamelaisten omaa kieltä ja kulttuuria sekä heidän asemaansa alkuperäiskansana koskevat asiat."

7) Turvallisuus- ja kemikaaliviraston lausuntopyyntö Inarin kunnalle 27.2.2015

Inarin kunta ei ole antanut lausuntoaan hakemuksesta

8) Turvallisuus- ja kemikaaliviraston lausuntopyyntö Lapin elinkeino-, liikenne- ja ympäristökeskukselle 27.2.2015

Lapin elinkeino-, liikenne- ja ympäristökeskuksen lausunto 16.3.2015.

Lapin ELY-keskus on jo aikaisemmin antanut lausunnon vastaavista hakemuksista. Näihin lausuntoihin ei ole täydennettävää eikä uutta lausuntoa asiasta siten anneta.

9) Turvallisuus- ja kemikaaliviraston lausuntopyyntö Saamelaiskäräjille 27.2.2015
Saamelaiskäräjien lausunto 23.3.2015

Tukes on pyytänyt saamelaiskäräjiltä lausuntoa otsikon mukaisista kyllänhuudontalupahakemuksista Inarin kunnassa, saamelaisten kotiseutualueella. Koska lausuntopyynnot varsinaisia lupahakemuksia lukuun ottamatta ovat identtiset, antaa saamelaiskäräjät asiassa yhteislausunnon.

Tukesin lähettämässä lausuntopyynnössä todetaan, että "[e]nnen asian ratkaisemista Tukes varaa Saamelaiskäräjille mahdollisuuden selvittää hakemusten mukaisesta toiminnasta aiheutuvat vaikutukset (hyödyt ja haitat) saamelaisten oikeudelle alkuperäiskansana ylläpitää

ja kehittää omaa kieltään ja kulttuuriaan, harkita mahdollisten haittojen vähentämiseksi ja ehkäisemiseksi tarvittavat toimenpiteet sekä ottaa kantaa saamelaiskäräjistä annetun lain 9 §:n säädettyjen neuvottelujen tarpeellisuuteen". Saamelaiskäräjät huomauttaa, että kaivoslain 38 §:n 1 momentissa tarkoitettujen, saamelaisten oikeuksia alkuperäiskansana koskevien vaikutusten selvittäminen on Tukesin, ei saamelaiskäräjien vastuulla. Näin linjasi myös Korkein hallinto-oikeus (KHO) vuo-sikirjapäätöksessään KHO:2014:111 (Dnro 2371/1/13 ja 2466/1/13, annettu 25.6.2014) (ks. myös KHO:n päätökset dnro 2372/1/13 ja 2465/1/13). KHO:n päätöksessä todetaan mm., että "Kaivoslain 38 §:n 1 momentissa mainitut tahot, kuten saamelaiskäräjät, eivät -- voi estää lupa-asian ratkaisemista jäämällä passiivisiksi. Säännöksessä mainittujen tahojen jäädessä passiivisiksi selvitysvastuu jää Turvallisuus- ja kemikaalivirastolle. Turvallisuus- ja kemikaaliviraston on joka tapauksessa selvitettävä kaivoslain 38 §:n 1 momentissa tarkoitetut vaikutukset saamelaisten oikeuksiin alkuperäiskansana riippumatta siitä, onko saamelaiskäräjät osallistunut yhteistyömenettelyyn." (KHO:2014:111: 29.) Huomioiden KHO:n em. ennakkopäätös kaivoslain 38 §:n soveltamisesta saamelaiskäräjät ei pidä Tukesin lausuntopyynnön muotoilua asianmukaisena, vaan edellyttää, että Tukes muuttaa lupaharkintakäytäntöään vastaamaan kaivoslain edellytyksiä KHO:n linjauksen mukaisesti.

Lausuntopyyntö ja sen asiasisältö eivät ole muuttuneet KHO:n vuosikirjapäätökseen jälkeen (KHO 2014:111), vaan lausuntopyyntö on pääosin samanlainen asiasisällöltään ja sanamuodoltaan kuin Tukesin ennen vuosikirjapäätöstä toimittamat lausuntopyynnöt. Lausuntopyynnöt eivät ole muuttuneet senkään jälkeen, kun saamelaiskäräjät 27.10.2014 neuvotteli Tukesin ohjauksesta vastaavan Työ- ja elinkeinoministeriön kanssa KHO:n ennakkopäätöksen vaikutuksista kaivoslain soveltamiseen saamelaisten kotiseutualueella. Tukes on toimittanut kyseessä olevien lausuntopyyntöjen liitteenä enemmän materiaalia kuin aikaisemmin, muttei ole edelleenkään arvioinut luvan mukaisen toiminnan vaikutuksia ympäristöön ja saamelaiskulttuuriin. Tukes on ilmoittanut lausuntopyyntöjen mukana toimittamassaan

"selvityksessä kullanhuuhdontaluvan toiminnasta ja muista lupa-alueen lähistöllä olevista kaivoslain luvista alueiden käyttömuodoista, jotka voivat häiritä saamelaiskulttuuria" kullanhuuhdontaan oikeuttavien lupien ja hakemusten määrän sekä luetellut muut saamelaisten oikeutta alkuperäiskansana häiritsevät alueiden käyttömuodot hakemuksessa tarkoitetulla alueella ja sen läheisyydessä, mutta ei ole arvioinut näiden yhteisvaikutusta saamelaisten alkuperäiskansaoikeuksiin. Tämä näinkin, vaikka lausuntopyynnössä todetaan, että "[k]ullanhuuhdon mahdollinen vaikutus saamelaiskulttuuriin selvitetään paliskunnittain, koska poronhoito on tärkeä osa saamelaiskulttuuria ja se on alueiden käytön kannalta herkkä elinkeino." Tukes ei myöskään ole arvioinut mitä saamelaisten oikeuden alkuperäiskansana kannalta tärkeitä alueita hakemus koskee.

Tukesin tulee selvittää kaivoslain 38 §:n mukaisesti kullanhuuhdontaluvan mukaisesta toiminnasta aiheutuvat vaikutukset saamelaisten oikeudelle alkuperäiskansana ylläpitää ja kehittää omaa kieltään ja kulttuuriaan. Vasta kyseisen selvityksen laatimisen jälkeen tulee Tukesin pyytää saamelaiskäräjiltä ja mikäli lupa koskee koltta-aluetta niin myös kolttien

kyläkokoukselta kaivoslain mukainen lausunto sekä järjestää tarvittavat neuvottelut. Kyseinen selvitys tulee saattaa saamelaiskäräjien ja kolttien kyläkokouksen tietoon lausuntopyynnön yhteydessä. Selvityksen yhteydessä tulee toimittaa myös viranomaisten ja paliskuntien lausunnot saamelaiskäräjien ja kolttien kyläkokouksen tietoon.

Saamelaiskäräjät pitää välttämättömänä, että Tukes laatii yhteistyössä saamelaiskäräjien, kolttien kyläkokouksen, ao. viranomaisten ja saamelaisten kotiseutualueen paliskuntien kanssa menettelyohjesäännöt, joissa sovitaan kaivoslain 38 §:n edellyttämistä menettelytavoista, yhteistyöstä ja vaikutusten arviointien tekemisestä saamelaisten kotiseutualueelle kohdistuvien hakemusten osalta. Neuvottelu tulisi järjestää mahdollisimman pian.

Saamelaiskäräjien näkemyksen mukaan on selvää, että uusia lausuntopyyntöjä ei tule lähettää eikä lupapäätöksiä tehdä saamelaisten kotiseutualueen osalta ennen kuin yhteisistä menettelytavoista saamelaisten kotiseutualueella on sovittu ja Tukesin lupaharkintakäytäntö vastaa kaivoslain ja KHO:n yllä viitatus ennakotapauksen vaatimuksia.

Saamelaiskäräjät ei pysty tässä vaiheessa antamaan näkemystään lausuttavana olevista kullanhuhdantalupahakemuksista, koska arviota luvan mukaisen toiminnan vaikutuksista saamelaiskulttuurille ei ole tehty. Lupahakemuksia ei voida ratkaista ennen kuin kaivoslain mukaiset selvitykset ja vuorovaikutusmenettelyt on tehty.

Turvallisuus- ja kemikaaliviraston kannanotto lausunnoissa ja muistutuksissa esitettyihin yksilöityihin vaatimuksiin.

Saamelaiskäräjille on toimitettu selvityksen antamista varten kaikilta osin selkeä ja kattava aineisto saamelaisten oikeutta alkuperäiskansana mahdollisesti häiritsevästä alueiden käyttömuodoista. Toimitettu aineisto sisälsi kaivosviranomaisen laatiman selvityksen karttaliitteineen, josta käy ilmi hakemusalue, sen läheisyydessä olevat vastaavat muut luvat ja maankäyttömuodot. Lisäksi Saamelaiskäräjille on toimitettu luettelo linkeistä, mistä selvityksen tausta-aineistoon voi tutustua sekä tarjouduttu pyynnöstä toimittamaan tausta-aineisto myös paperisena Saamelaiskäräjien käyttöön.

Lupaharkinta on tapahtunut kaivoslain 6 luvun mukaisesti. Lupaharkintaan sisältyy muun muassa toiminnasta ja muista lupa-alueen läheisyydessä olevista maankäyttömuodoista aiheutuvan yhteisvaikutuksen arviointi muun muassa saamelaisten alkuperäiskansaoikeuksiin. Kaivoslain 33 §:n mukaan kaivosviranomaisen ratkaisee kullanhuhdantalupia koskevat asiat.

Muut lausunnoissa esitetyt kaivosviranomaisen toimivaltaan kuuluvat seikat on otettu päätöksessä huomioon lupamääräyksillä.

Muistutukset ja mielipiteet

Muistutuksia ja mielipiteitä ei ole jätetty.

Hakijan selitys

Hakijalta on pyydetty selitys liittyen Metsähallituksen 4.2.2013 antamiin lausuntoihin.

Hakijan selitys 25.3.2013

- Kaivutoiminta tullaan suorittamaan jatkossakin siten, ettei kierrättämäämme vettä pääse alapuoliseen vesistöön
- Vanhan valtauksen alueella sijainneella pressumökillä on jo olemassa Inarin kunnasta hankittu toimenpidelupa ja sillä on olemassa oleva diaarionumero 2010-18. Lisäksi katsomme kyseessä olevan suoran jatkon vanhalle valtaukselle, joten on täysin turhaa paperisotaa hakea olemassa olevat luvat uudelleen.
- Syntyvät jätteet olemme toimittaneet kunnalliseen jätehuoltoon Ivaloon
- Kaivannot on luiskattu ja jatkossa tulemme kiinnittämään huomiota niiden merkitsemiseen
- Metsähallituksen vakuuden itsellään pidättäminen on mielestäni sangen omituista, sillä haettujen valtausten pinta-ala ja muoto on täysin identtinen rauenneen valtauksen kanssa. Käsittääkseni kaikkein yksinkertaisin tapa tässä asiassa on suorittaa ns. pankin sisäinen siirto. Tuolloin varat siirretään suoraan pankissa Tukesin tilille.
- Alueella oleva "romu" ja sinne kuulumattomat esineet ja asiat tullaan poistamaan ensi tilassa, kun kelit vain sallivat.
- Irjan vaatima selvitys museoviraston hyväksymällä tavalla tehtävästä muinaisjäännös ja kulttuurihistoriallisesta selvityksestä on nähdäkseni todella outo. Irja Mikkonen tuntee kaivamamme alueen todella hyvin ja olemme itsekin siellä toimineet n. 20 vuotta eikä kummankaan osapuolen tietoon ole tullut mitään ko. selvityksen tapaistakaan. Lisäksi Irja Mikkonen, Metsähallituksen virkamiehenä, on oikeutettu ja hallintolain mukaan myös velvollinen itse hankkimaan kyseisen lausunnon. Ko. lausunnon hän saa viranomaisstatuksella maksutta.

Päätösmaksu

Päätösmaksu 375 €. Valtion talous- ja henkilöstöhallinnan palvelukeskus lähettää laskun hakijalle.

Perustelut: Asetus Turvallisuus- ja kemikaaliviraston maksullisista suoritteista (1302/2010), muutettuna (779/2011)

Muutoksenhaku

Tähän päätökseen saa hakea muutosta kaivoslain (621/2011) 162 §:n nojalla Pohjois-Suomen hallinto-oikeudelta valittamalla siten kuin hallintolainkäyttölaissa (586/1996) säädetään. Päätöksestä perittävästä maksusta voidaan valittaa samassa järjestyksessä kuin pääasiasta. Valitusaika on 30 päivää tämän päätöksen antopäivästä. Liitteenä olevasta valitusosoituksesta ilmenee, miten muutosta haettaessa on meneteltävä.

Päätöksestä tiedottaminen

Päätöksestä tiedotetaan kaivoslain (621/2011) 58 §:n mukaisesti. Lupapäätös liitteineen toimitetaan postitse hakijalle. Jäljennös päätöksestä toimitetaan niille, jotka ovat tätä erikseen pyytäneet sekä niille kunnille, ELY-keskuksille ja muille viranomaisille, joille asiasta sen käsittelyn aikana on annettu tieto tai joilta on pyydetty lausunto. Jäljennös päätöksestä toimitetaan myös saamelaiskäräjille ja paliskunnalle.

Päätöksen antamisesta ilmoitetaan niille, jotka ovat tehneet muistutuksen asiassa tai ovat ilmoitusta erikseen pyytäneet, sekä niille asianosaisille, joita asia erityisesti koskee. Päätöksen antamisesta kuulutetaan alueen kunnan ilmoitustaululla.

Sovelletut säännökset

Kaivoslaki (621/2011)

Asetus kaivostoiminnasta (391/2012)

Asetus Turvallisuus- ja kemikaaliviraston maksullisista suoritteista (1302/2010), muutettuna (779/2011)

Lisätietoja

Lisätietoja antaa Pasi Molkoselkä, puh. 029 5052 133, etunimi.sukunimi@tukes.fi

Terho Liikamaa
Kaivosvli-insinööri

Pasi Molkoseika
Ylitarkastaja

LIITTEET	Liite 1. Valitusosoitus Liite 2. Kartta alueesta (1:10 000) Liite 3. Selvitys kullanhuuhtontaluvan myöntämisen esteistä Liite 4. Ohjeet vakuuden asettamiseen Liite 5. Panttaussitoumus
TIEDOKSI	Inarin kunta Ivalon paliskunta Lapin ely-keskus Metsähallitus Saamelaiskäräjät

VALITUSOSOITUS

Valitusviranomainen

Päätökseen saa hakea muutosta valittamalla sille hallinto-oikeudelle, jonka tuomiopiirissä pääosa tässä päätöksessä tarkoitettusta alueesta sijaitsee. Toimivaltainen hallinto-oikeus on mainittu valitusosoituksen lopussa. Valituskirjelmä osoitetaan valitusviranomaiselle ja se on toimitettava valitusajassa hallinto-oikeuden kirjaamoon.

Valitusaika

Määräaika valituksen tekemiseen on kolmekymmentä (30) päivää tämän päätöksen antopäivästä.

Valitusoikeus

Päätöksestä voivat valittaa ne, joiden etua, oikeutta tai velvollisuutta asia saattaa koskea, sekä vaikutusalueella ympäristön-, terveyden- tai luonnonsuojelun taikka asuinympäristön viihtyisyyden edistämiseksi toimivat rekisteröidyt yhdistykset tai säätiöt, asianomaiset kunnat, elinkeino-, liikenne- ja ympäristökeskukset ja muut asiassa yleistä etua valvovat viranomaiset, saamelaiskäräjät sillä perusteella, että luvassa tarkoitettu toiminta heikentää saamelaisten oikeutta alkuperäiskansana ylläpitää ja kehittää omaa kieltään ja kulttuuriaan ja kolttien kyläkokous sillä perusteella, että luvassa tarkoitettu toiminta heikentää kolttien elinolosuhteita ja mahdollisuuksia harjoittaa elinkeinoja.

Valituksen sisältö

Valituskirjelmässä on ilmoitettava

- 1) päätös, johon haetaan muutosta
- 2) miltä kohdin päätökseen haetaan muutosta ja mitä muutoksia siihen vaaditaan tehtäväksi
- 3) perusteet, joilla muutosta vaaditaan
- 4) valittajan nimi ja kotikunta
- 5) postiosoite ja puhelinnumero, joihin asiaa koskevat ilmoitukset valittajalle voidaan toimittaa

Jos valittajan puhevaltaa käyttää hänen laillinen edustajansa tai asiamiehensä tai jos valituksen laatijana on joku muu henkilö, valituskirjelmässä on ilmoitettava myös tämän nimi ja kotikunta.

Valittajan, laillisen edustajan tai asiamiehen on allekirjoitettava valituskirjelmä, ellei valituskirjelmää toimiteta sähköisesti (telekopiona tai sähköpostilla).

Valituksen liitteet

Valituskirjelmään on liitettävä

- 1) päätös, johon haetaan muutosta valittamalla, alkuperäisenä tai jäljennöksenä
- 2) asiakirjat, joihin valittaja vetoaa vaatimuksensa tueksi, jollei niitä ole jo aikaisemmin toimitettu viranomaiselle
- 3) asiamiehen valtakirja

Valituskirjelmän toimittaminen perille

Valituskirjelmän voi viedä valittaja itse tai hänen valtuuttamansa asiamies. Valituskirjelmä liitteineen voidaan myös lähettää postitse, telekopiona tai sähköpostilla. Postiin valituskirjelmä on jätettävä niin ajoissa, että se ehtii perille valitusajan viimeisenä päivänä ennen aukioloajan päättymistä. Hallinto-oikeudessa kirjaamon aukioloaika on klo 8.00–16.15. Sähköisesti (telekopiona tai sähköpostilla) toimitetun valituskirjelmän on oltava toimitettu niin, että se on käytettävissä vastaanottolaitteessa tai tietojärjestelmässä määräajan viimeisenä päivänä ennen virka-ajan päättymistä.

Valittajalta peritään hallinto-oikeudessa **oikeudenkäyntimaksu** 97 euroa. Tuomioistuinten ja eräiden oikeushallintoviranomaisten suoritteista perittävistä maksuista annetussa laissa (701/1993) on erikseen säädetty eräistä tapauksista, joissa maksua ei peritä.

Toimivaltaisen hallinto-oikeuden yhteystiedot muutoksenhakua varten:

Pohjois-Suomen hallinto-oikeus

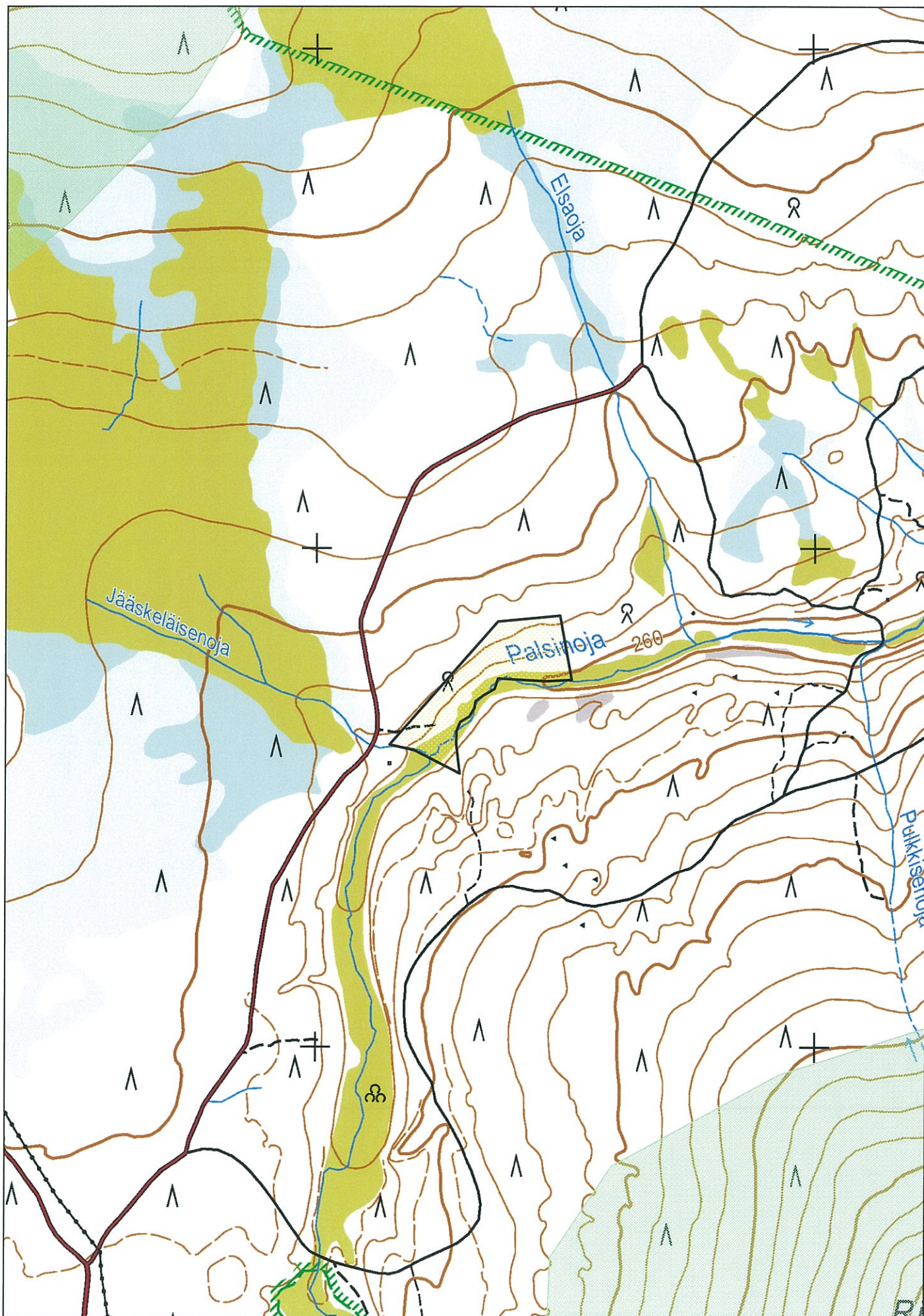
Käyntiosoite: Isokatu 4, OULU

Postiosoite: PL 189, 90101 OULU

Faksi: 029 56 42841

Sähköposti: pohjois-suomi.hao@oikeus.fi

Puhelin: 029 56 42800 (vaihde)



Selvitys kullanhuuhdontaluvan HL2012:0033 mahdollisista myöntämisen esteistä

Yleistä kullanhuuhdonnasta

Kullanhuuhdonta on ollut pienenevä maankäyttömuoto koko 2000-luvun ajan. Esimerkiksi vuonna 2000 kullanhuuhdontaan oikeuttavia lupia on ollut voimassa yli 400, kun tällä hetkellä vastaava määrä on 195 ja hakemuksia on vireillä 116 (lähde: Kaivosrekisteri). Lisäksi kullanhuuhdontaan varattujen alueiden keskikoko on pienentynyt uuden kaivoslain voimaantulon myötä noin 20%, koska lupa-alueen maksimikoko pieneni 7 hehtaarista 5 hehtaariin.

Kullanhuuhdonnan mahdollista vaikutusta saamelaiskulttuuriin tarkastellaan paliskunnittain, koska poronhoito on tärkeä osa saamelaiskulttuuria ja se on alueiden käytön kannalta herkkä elinkeino. Koska paliskuntien alueet on selkeästi rajattu aidoilla, kaivoslain mukaisen kullanhuuhdonnan vaikutukset saamelaiskulttuurille rajoittuvat pääasiallisesti sen paliskunnan alueeseen, jolla kullanhuuhdonta harjoitetaan. Kullanhuuhdontaluvan nojalla ei saa harjoittaa toimintaa, joka aiheuttaa vesistöön vaikutuksia. Mikäli tällaista toimintaa on suunniteltu lupa-alueella harjoitettavan, tulee toimintaan olla ympäristö- tai vesilupa. Näissä luvissa toimivaltainen viranomaisena on Pohjois-Suomen aluehallintovirasto.

Lupahakemusalueen kuvaus

Kullanhuuhdontalupa-hakemusalue HL2012:0033 (4,0 ha) sijoittuu Ivalon paliskunnan alueelle, paliskunnan länsireunalle ja Hammastunturin erämaa-alueelle. Hakemuksella haetaan jatkoa hakemushetkellä voimassa olleelle luvulle.

Ivalon paliskunnan kokonaispinta-ala on noin 286000 ha, Hammastunturin erämaa-alueen pinta-ala on 182231 ha. Hammastunturin erämaa-alue on jaettu kahteen vyöhykkeeseen, syrjä vyöhykkeeseen ja retkeily- ja luontomatkailuvyöhykkeeseen. Syrjävyöhykkeen, jonka pinta-ala erämaa-alueesta on noin 80%, yhtenä pääasiallisena tarkoituksena on saamelaiskulttuurin ja -poronhoidon turvaaminen. Kullanhuuhdontalupahakemus sijoittuu retkeily- ja luontomatkailuvyöhykkeelle. Hakemusalueelle tai sen välittömään läheisyyteen ei sijoitu poronhoidon kannalta tärkeitä rakenteita tai tunnettuja laidunalueita. Ivalon paliskunnan alueelle sijoittuu 81 kpl lainvoimaisia kullanhuuhdontaan oikeuttavia lupia, pinta-alaltaan yhteensä noin 380 ha. Näistä kyseisen lupahakemuksen läheisyyteen (2 km säteellä alueesta) sijoittuu 37,2 ha. Alueen lähistöllä olevat lupa-alueet ovat olleet pääsääntöisesti kullanhuuhdontakäytössä vuosikymmenien ajan. Pinta-alallisesti 51 % voimassa olevista luvista luvan haltija on jo aiemmin omistanut oikeuden huuhtoa kultaa kyseisellä alueella. Alueen läheisyydessä on vireillä myös 11 kpl kullanhuuhdontalupahakemuksia pinta-alaltaan 46,6 ha.

Luvan mukaisen toiminnan kuvaus

Alueella on tarkoitus harjoittaa konekaivua, vuotuinen kaivumäärä alle 5000 m³. Alueella on tarkoitus harjoittaa kullanhuuhdonta vuosittain 15.5.-30.9. välisenä aikana. Hakijalla on alueelle ympäristölupa dnro PSY-2008-Y-61, lupa on voimassa 27.6.2017 saakka. Toimivaltainen ympäristölupaviranomaisena on Pohjois-Suomen aluehallintovirasto. Alue sijaitsee tieyhteyden välittömässä läheisyydessä.

Muut häiritsevät alueiden käyttömuodot hakemuksessa tarkoitetulla alueella ja sen läheisyydessä

Alue on erämaalain (62/1991) mukainen erämaa-alue, jonka hoidossa ja käytössä on noudatettava hoito- ja käyttösuunnitelmaa. Hammastunturin erämaa-alueen hoito- ja käyttösuunnitelma on päivitetty 17.12.2012 ja se on Ympäristöministeriön vahvistettavana.

Koko Hammastunturin erämaa-alueella on 28 kpl vuokra- ja käyttöoikeussopimuksia, joista 16 kpl liittyy porotalouteen. Kullanhuhdonta-alueen läheisyydessä ei ole yhtään voimassa olevaa muuhun alueiden käyttömuotoon liittyvää sopimusta.

Yleisesti vuokra- ja käyttöoikeussopimuksista ja niiden myöntämisestä Hammastunturin erämaa-alueen hoito- ja käyttösuunnitelmassa todetaan seuraavaa:

Vuokra- ja käyttöoikeussopimusten laatiminen

- 1.) Metsähallitus jatkaa voimassa olevia käyttöoikeus- ja vuokrasopimuksia edellyttäen, että niiden käyttötarkoitus ei muutu erämaalain vastaiseksi.
- 2.) Metsähallitus voi luovuttaa porotalouden ja luontaiselinkeinojen rahoituslain (45/2000) mukaisia erityisen etuuden käyttöoikeuksia tukikohtan sijoittamista varten. Hakijan tulee täyttää rahoituslain kriteerit. Hakijan on oltava kuntalainen.
- 3.) Kalastuksen tai metsästyksen (muut kuin luontaiselinkeinojen harjoittajat) perusteella uusia tukikohtapaikkoja ei myönnetä.
- 4.) Poronhoidon tarpeisiin voidaan tehdä käyttöoikeus- ja vuokrasopimuksia. Uusien poroaitojen riistaturvallisuutta parannetaan mahdollisuuksien mukaan.
- 5.) Vanhoille käyttöoikeussopimuksettomille rakennuksille voidaan tehdä omistajan hakemuksesta käyttöoikeus-sopimus, mikäli rakennus on rakennettu ennen erämaalain voimaantuloa 1991, rakennus on asumiskelpoinen, rakennuksen omistaja on kuntalainen ja omistaja käyttää rakennusta metsästyksen, kalastuksen tai keräilyn tukikohtana. Rakennukselle on lisäksi hankittava kunnan myöntämä rakennus- tai toimenpidelupa.

Vaikka hoito- ja käyttösuunnitelma on vielä vahvistamaton, Metsähallitus noudattaa suunnitelman kohtia 1, 2 ja 4 myöntäessään vuokra- ja käyttöoikeussopimuksia alueelle.

Ylä-Lapin luonnonvarasuunnitelman tarkistamisen kaudelle 2006-2010 yhteydessä Metsähallitus on päättänyt, että erämaa-alueiden metsien hakkuista luovutaan, joten alueella ei harjoiteta metsätaloutta.

Pysyvien teiden rakentaminen on erämaa-alueelle laissa kielletty.

Lupa-alueen läheisyydessä ei ole retkeilyreittiä eikä erityistä retkeilykohdetta.

Hammastunturin erämaa-alue on kuntalaisille merkittävä perinteinen metsästysalue. Lupametsästyspaine on alueella vähäinen. Metsästyspaine (kuntalaiset+lupametsästäjät) lupametsästysalueilla on ollut enimmillään 1,4 metsästysvuorokautta/km². Metsästys ajoittuu syksyyn, jolloin kullanhuhdonta- ja metsästäjätoiminta ei ole enää niin aktiivista.

Kun huomioidaan edellä kerrotut tosiseikat, kullanhuuhdontaluvassa annetut määräykset ja muualla lainsäädännössä ja viranomaispäätöksissä annetut velvoitteet, voidaan todeta, että kullanhuuhdontaluvan HL2012:0033 oikeuttamat toimenpiteet eivät yksin taikka yhdessä muiden vastaavien lupien ja edellä kuvattujen muiden maankäyttömuotojen kanssa heikennä olennaisesti saamelaisten oikeutta harjoittaa kulttuuriaan.

Lisäksi hakija on osoittanut olevansa kelpoinen hakemaan kullanhuuhdontalupaa eikä hakemusalueella ole selvitysten ja saatujen lausuntojen perusteella muitakaan kaivoslaissa mainittuja luvan myöntämisen esteitä.

Aineistoa:

Kaivosrekisterin karttapalvelu (www.kaivostoiminta.fi/kartta)

Erämaalaki (<http://www.finlex.fi/fi/laki/ajantasa/1991/19910062>)

Hammastunturin erämaa-alueen hoito- ja käyttösuunnitelma

(http://www.metsa.fi/sivustot/metsa/fi/Luonnonsuojelu/Hoidonjakaytonsuunnittelusuojelualueilla/Hammastunturi/Documents/Hammastunturi_Hks_VAHVISTETTAVAKSI_17122012.pdf)