

PÄÄTÖS KULLANHUHDONTALUVAN MYÖNTÄMISESTÄ

Kullanhuuhdentalupahakemus

Hakija: Anurag Lehtonen

Vireilletulopvm: 4.9.2012
Etuoikeuspvm: 4.9.2012
Hakemuksen tarkoitus: Kullanhuuhdonta valtion omistamalla alueella.
Kaivoslain (621/2011) 4 luvun 22 §:n mukaan kullanhuuhdontaan valtion omistamalla alueella on oltava kaivosviranomaisen lupa.

PÄÄTÖS

Turvallisuus- ja kemikaalivirasto myöntää kaivoslain (621/2011) nojalla Anurag Lehtoselle kullanhuuhdantaluvan lupatunnuksella HL2012:0050.

Perustelut: Hakija on osoittanut, että kaivoslaissa (621/2011) säädetyt edellytykset täyttyvät eikä kaivosviranomaisen selvityksen (liite 3) perusteella luvan myöntämiselle ole kaivoslaissa säädettyä estettä.
Kaivoslaki (621/2011) 45 § ja 50 §.

Kullanhuuhdantaluvan haltijalla on tässä luvassa mainitulla kullanhuuhdonta-alueella yksinoikeus etsiä ja kartoittaa maaperässä esiintyvää kultaa, ottaa talteen ja hyödyntää maaperässä esiintyvää kultaa huuhtomalla sekä ottaa talteen ja hyödyntää huuhtonnan sivutuotteena irtomaasta löytyvät platinahiput sekä jalo- ja korukivet.

Kullanhuuhdonta-alueen tiedot

Pinta-ala: 4,9 ha
Alueen nimi: Miron 2
Sijainti: Inari, Jääskeläisenoja, Metsähallituksen hallinnoima valtionmaa, Hammastunturin erämaa-alue. Alueen sijainti ja rajat ilmenevät tämän päätöksen liitetystä kartasta (liite 2).

Päätöksen täytäntöönpano

Kullanhuuhdentalupaan perustuvat toimenpiteet saa aloittaa, kun siihen oikeuttava lupapäätös on lainvoimainen ja luvassa määrätty vakuus on asetettu. Jos kullanhuuhdentalupaan perustuvat toimenpiteet edellyttävät muualla lainsäädännössä vaadittua lupaa, saa toimenpiteen kuitenkin aloittaa vasta, kun asianomainen lupapäätös on lainvoimainen tai toiminnan aloittamiseen on saatu oikeus asiassa toimivaltaiselta viranomaiselta.

Lupamääräykset

Päätöksen voimassaolo:

Kullanhuuhdonta-lupa on voimassa neljä vuotta päätöksen lainvoimaiseksi tulosta.

Perustelut: Kaivoslaki (621/2011) 65 §.

Luvan voimassaoloaika on lain sallima enimmäisaika luvan voimassaololle, koska kullanhuuhdonnan ei katsota aiheuttavan yleiselle tai yksityiselle edulle sellaista vahinkoja tai haittaa, että luvan voimassaoloaikaa olisi lyhennettävä.

Menetelmät:

Tämä lupa oikeuttaa koneellisen kullankaivun suorittamiseen lupa-alueella. Vuotuinen kaivumäärä on enintään 6000m³ vuodessa.

Perustelut: Lupahakemuksen mukaisesti. Hakemuksen mukaisen konekaivun suorittamiseen tarvitaan kullanhuuhdonta-luvan lisäksi ympäristönsuojelulain ja vesilain mukaiset luvat.

Kullanhuuhdonta-alueen kunnossapito

Kullanhuuhdonta on rajoitettava välttämättömiin toimenpiteisiin. Kullanhuuhdonta-luvan nojalla tapahtuvasta toiminnasta ja muusta kullanhuuhdonta-alueen käytöstä ei saa aiheutua haittaa ihmisten terveydelle tai vaaraa yleiselle turvallisuudelle, olennaista haittaa muulle elinkeinotoiminnalle, merkittäviä muutoksia luonnonolosuhteissa, harvinaisten tai arvokkaiden luontoesiintymien olennaista vahingoittumista, merkittävää maisemallista haittaa tai muille lähistöllä olevien alueiden käyttötärpeille haittaa tai vahinkoa eikä vahinkoa alueella sijaitseville kulttuurihistoriallisesti arvokkaille rakennuksille ja niiden pihapiirille. Kullanhuuhdonta-luvan haltijan on pidettävä kullanhuuhdonta-alue sellaisessa kunnossa, että se jatkuvasti täyttää turvallisuuden vaatimukset eikä haitallisia ympäristövaikutuksia aiheudu.

Perustelut: Kaivoslaki (621/2011) 24 §.

Poronhoidolle aiheutuvien haittojen vähentäminen

Kullanhuuhdonta-luvan haltijan on estettävä porojen joutuminen jyrkkäreunaisiin kaivukuoppiin tai luiskattava kaivannot siten, ettei niistä aiheudu vaaraa alueella liikkuville poroille tai porotalouden harjoittajille. Lupa-alueelle ei saa virittää puiden väliin naruja tai muuta vastaavaa, joka voi aiheuttaa vaaratilanteita alueella mahdollisesti liikkuville.

Perustelut: Alue kuuluu Ivalon paliskunnan alueeseen. Lupamääräyksessä mainituilla toimenpiteillä vähennetään kullanhuuhdonnasta poronhoidolle aiheutuvia haittoja erityisellä poronhoitoalueella. Myös tämän luvan muissa lupamääräyksissä kielletään olennaisen haitan aiheuttaminen muille elinkeinoille sekä määrätään aiheutuneiden vahinkojen ja haittojen korvaamisesta. Alueella ei toimita vesistöalueen ulkopuolella.

Saamelais- ja kolttä-asioihin liittyvät määräykset

Kullanhuuhdontaluvan haltijan on huolehdittava, ettei toiminnasta yksin tai yhdessä muiden vastaavien lupien tai alueiden muiden käyttömuotojen kanssa aiheudu sellaista haittaa, joka olennaisesti heikentäisi edellytyksiä harjoittaa saamelaiselinkeinoja taikka muutoin ylläpitää ja kehittää saamelaiskulttuuria. Mikäli olennaista haittaa aiheutuu, toiminta on keskeytettävä ja aiheutunut haitta korjattava välittömästi.

Perustelut:

Alue sijaitsee saamelaisten kotiseutualueella. Annetuissa lausunnoissa esiin tulleet saamelaiselinkeinojen harjoittamiseen ja saamelaiskulttuurin ylläpitämiseen liittyvät yksilöidyt asiat on otettu huomioon tämän luvan lupamääräyksissä.

Kullanhuuhdonta koskeva selvitysvelvollisuus

Kullanhuuhdontaluvan haltijoiden tulee vuosittain toimittaa Turvallisuus- ja kemikaalivirastolle selvitys talteen otetun kullan ja käsitellyn irtomaan määrästä sekä rakentamisesta kultanhuuhdonta-alueella ja muusta alueen käytöstä.

Selvityksen tulee sisältää:

- 1) talteen otetun kullan määrä grammoina
- 2) käsitellyn irtomaan määrä irtokuutiometreinä
- 3) käytetyt tutkimus- ja työmenetelmät
- 4) kultanhuuhdonta-alueella työskentelevien henkilöiden määrä henkilötyöpäivinä
- 5) työskentelyaika kultanhuuhdonta-alueella
- 6) tehdyt maisemointi- ja jätehuoltotoimenpiteet

Selvitys on jätettävä kaivukautta seuraavan vuoden maaliskuun loppuun mennessä.

Perustelut: Kaivoslaki (621/2011) 28 §, asetus kaivostoiminnasta (391/2012) 9 §.

Kaivannaisjätteen jätehuoltosuunnitelma ja sen noudattaminen

Kullanhuuhdontaluvan haltijoiden on noudatettava viranomaiselle toimittamaansa kaivannaisjätteen jätehuoltosuunnitelmaa.

Perustelut: Kaivoslaki (621/2011) 25 §. Kullanhuuhtoja on velvollinen huolehtimaan maa- ja kivennäisjätteen synnyn ehkäisemisestä, sen haitallisuuden vähentämisestä sekä jätteen hyödyntämisestä tai käsittelemisestä.

Vakuus

Tämän kultanhuuhdontaluvan vakuudesta on päätetty samalle hakijalle tehdyn päätöksen HL2012:0049 yhteydessä. Vakuus tulee olla asetettuna ennen tämän päätöksen mukaisen toiminnan aloittamista.

Perustelut: Kaivoslaki (621/2011) 107 §

Vakuus määräytyy kaivumenetelmän ja alueen ominaisuuksien perusteella.

Alueella harjoitetaan konekaivua vuosittain käsiteltävän maamäärän ollessa enintään 6000 m³. Alue sijoittuu tieverkoston läheisyyteen. Tämä vakuus kattaa myös saman hakijan hallussa olevan viereisen kullanhuuhdontaluvan HL2012:0050. Ohjeet vakuuden asettamiseksi on tämän päätöksen liitteenä.

Ilmoitus kullanhuuhdonta-alueen maastotöistä

Kullanhuuhdontaluvan haltijoiden on ilmoitettava etukäteen kirjallisesti alueen hallinnasta vastaavalle Metsähallitukselle sekä alueen palikunnalle ja saamelaiskäräjille kaikista maastotöistä, jotka voivat aiheuttaa vahinkoa tai haittaa. Maastotöitä koskevassa ilmoituksesta on käytävä ilmi:

- 1) töistä vastaavan henkilön nimi sekä yhteystiedot;
- 2) arvioitu maastotöiden aloitusajankohta ja kesto;
- 3) tarkempi selvitys, mitä maastotöitä tehdään sekä mitä työmenetelmiä ja koneita käytetään;
- 4) arvio toimenpiteiden määrästä;
- 5) alueella työskentelevien henkilöiden lukumäärä;
- 6) arvio maastotöiden vaikutuksista ympäristöön;
- 7) tarvittaessa selvitys muista seikoista, joilla voi olla merkitystä.

Maastotöitä koskevaan ilmoitukseen on liitettävä kartta, johon on merkitty alue, jolla maastotöitä tullaan tekemään. Ilmoitus on tehtävä viimeistään kuukautta ennen maastotöihin ryhtymistä.

Perustelut: Kaivoslaki (621/2011) 27 §, asetus kaivostoiminnasta (391/2012) 7 §.

Jälkitoimenpiteet

Kun kullanhuuhdonta-lupa on rauennut tai peruutettu, on kullanhuuhdontaluvan haltijoiden saatettava kullanhuuhdonta-alue välittömästi yleisen turvallisuuden vaatimaan kuntoon, poistettava rakennukset ja rakennelmat sekä laitteet, huolehdittava alueen kunnostamisesta ja siistimisestä sekä saatettava alue mahdollisimman luonnonmukaiseen ja maisemallisesti tyydyttävään tilaan. Kullanhuuhdontaluvan haltijoiden on tehtävä viipymättä kirjallinen ilmoitus Turvallisuus- ja kemikaalivirastolle ja Metsähallitukselle, kun edellä mainitut toimenpiteet on saatettu loppuun. Ilmoitus on kuitenkin tehtävä viimeistään vuoden kuluttua luvan raukeamisesta tai peruuttamisesta. Ilmoituksen tulee sisältää tieto jälkitoimenpiteiden päättymispäivästä sekä kuvaus toteutetuista jälkitoimenpiteistä.

Perustelut: Kaivoslaki (621/2011) 29 §.

Korvaus alueen hallinnasta vastaavalle viranomaiselle

Kullanhuuhdontaluvan haltijoiden on suoritettava Metsähallitukselle vuotuista korvausta 50 euroa hehtaarilta. Kullanhuuhdonta-korvaus on ensimmäiseltä vuodelta maksettava viimeistään 30 päivänä siitä, kun kullanhuuhdonta-lupa on tullut lainvoimaiseksi. Seuraavina vuosina korvaus on maksettava viimeistään 15 päivänä maaliskuuta.

Perustelut: Kaivoslaki (621/2011) 102 §.

Vahinkojen ja haittojen korvaaminen kullanhuuhdonta-alueella

Kullanhuuhdontaluvan haltijan on korvattava kullanhuuhdonta-alueella tapahtuvasta kaivoslakiin perustuvasta toiminnasta aiheutuneet vahingot ja haitat, jollei jonkin toimenpiteen osalta korvauksesta toisin säädetä.

Perustelut: Kaivoslaki (621/2011) 103 §.

Luvan muuttaminen

Mikäli kullanhuuhdonta koskevien toimenpiteiden määrässä, laadussa tai aikataulussa tapahtuu sellainen muutos, että lupamääräyksiä on tarpeen tarkistaa, on luvanhaltijan haettava kullanhuuhdontaluvan muuttamista kaivosviranomaiselta.

Perustelut: Kaivoslaki (621/2011) 69 §.

Luvan jatkaminen

Mikäli luvan voimassaoloa halutaan jatkaa, tulee hakemus luvan voimassaolon jatkamiseksi toimittaa kaivosviranomaiselle viimeistään kaksi kuukautta ennen luvan voimassaolon päättymistä. Hakemukseen tulee liittää lupaharkinnan kannalta tarpeelliset ja luotettavat selvitykset alueella harjoitetun toiminnasta ja siitä, että alueella on edelleen edellytyksiä löytää kultaa.

Perustelut: Kaivoslaki (621/2011) 66 §, asetus kaivostoiminnasta (391/2012) 27 §.

Rakentaminen

Hakemuksessa on haettu lupaa pystyttää lupa-alueelle kevytrakenteinen huolto- /kuivaustila. Kaivoslain edellytykset rakennuksen välttämättömyydelle eivät täyty, joten tämä lupa ei oikeuta kaivoslain tarkoittamaan rakentamiseen.

Perustelut: Kaivoslaki (621/2011) 26 §.

Toiminnan laadun ja laajuuden arvioinnille ei ole riittäviä edellytyksiä, jolloin rakentamista ei voida pitää välttämättömänä.

Maastoliikenne

Kullanhuuhdonta-alueella ja sen ulkopuolella tapahtuva maastoliikenne edellyttää maastoliikennelain mukaisen luvan maanomistajalta.

Perustelut: Maastoliikennelaki (1710/1995) 2 luku 4§

Lupahakemuksen käsittely

Lupahakemuksesta tiedottaminen

Turvallisuus- ja kemikaalivirasto on tiedottanut hakemuksesta kuuluttamalla siitä 30 päivän ajan Turvallisuus- ja kemikaaliviraston sekä Inarin kunnan ilmoitustauluilla. Hakemus on ollut nähtävillä 11.3.2013 saakka. Lausunnot ja mielipiteet on tullut toimittaa viimeistään 11.3.2013.

Turvallisuus- ja kemikaalivirasto on korkeimman hallinto-oikeuden päätöksen (KHO2014:111) mukaisesti pyytänyt uudet lausunnot hakemuksesta kaivoslain 38 §:n nojalla saamelaiskäräjiltä, alueen paliskunnalta ja alueen hallinnasta vastaavalta viranomaiselta. Lausunnot on tullut toimittaa 18.11.2015 mennessä.

Lausuntopyynnöt ja lausunnot hakemuksesta

Hakemuksesta on lähetetty lausuntopyynnöt ja saatu lausunnot seuraavasti:

1) Turvallisuus- ja kemikaaliviraston lausuntopyyntö Ivalon paliskunnalle 7.2.2013
Ivalon paliskunnan lausunto 22.2.2013

Ivalon plk muistuttaa, että kaivukuopat tulee merkitä hyvin tai peittää talven ajaksi, jotta kuoppiin ei putoaisi poroja ja /tai muita kulkijoita. Ns. pyykkinarut on poistettava talveksi, koska ne tarttuvat muutoin poron sarviin.

2) Turvallisuus- ja kemikaaliviraston lausuntopyyntö Metsähallitukselle 7.2.2013
Metsähallituksen lausunto 5.3.2013

LAUSUNTO

Haetut alueet sijaitsevat Palsinojaan laskevan Jääskeläisenojan latvoilla Hammastunturin erämaa-alueella Inarin kunnassa. Palsinoja laskee Ivalojokeen, joka kuuluu Natura-alueeseen Hammastunturin erämaa, FI1300203. Alueilla on tarkoitus suorittaa koneellista kullankaivua.

Haetuilta alueilta ei tällä hetkellä tunneta uhanalaisten lajien esiintymiä.

Haetuilta alueilta ei ole tiedossa tunnettuja kulttuuriperintökohteita, mutta hakijoiden tulee selvittää Museoviraston hyväksymällä tavalla kullanhuhdonta-alueen muinaisjännökset ja kulttuurihistoriallisesti arvokkaat kohteet ensimmäisen kaivukauden aikana. Luvan saajan on toimitettava selvitys asiasta Metsähallitukselle.

Metsähallitus antaa varsinaisen lausunnon Mäkisen suunnittelemasta konekaivusta, kun ympäristölupahakemus tarkempine selvityksineen tulee Pohjois-Suomen aluehallintovirastosta Metsähallitukselle lausunnonle. Koneellinen kullankaivu on mahdollista aloittaa vasta, kun hakijalla on voimassa oleva ympäristölupa.

Kullanhuhdontalupahakemuksissaan Mäkinen on hakenut myös lupaa rakennuksille tai rakennelmille. Hän ei ole kuitenkaan toimittanut rakennuspiirustuksia hakemuksiensa mukana. Kullanhuhdonta-alueelle voi Metsähallituksen luvalla pystyttää kaivukauden ajaksi kevytrakenteisen laavun / kodan tai teltan, talveksi ne on purettava. Metsähallitus voi ottaa kantaa Mäkisen rakennuksiin tai rakennelmiin vasta sen jälkeen, kun hän on toimittanut niistä piirustukset.

Metsähallitus pyytää Turvallisuus- ja kemikaalivirastoa muistuttamaan kaivajaa seuraavista asioista mahdollisen kullanhuhdontaluvan myöntämisen yhteydessä:

- Kaivutoiminta tulee tapahtua siten, että alapuoliseen vesistöön ei pääse liettymistä aiheuttavaa mineraaliainesta eikä ravinteita. Maa-ainesten pääsy alapuoliseen vesistöön voidaan estää riittävällä veden kierrätyksellä ja saostuslaitailla.
- Kaivutyöhön liittyvä leiriytyminen ja muu toiminta tulee tapahtua kullanhuuhdonta-alueen sisäpuolella.
- Mahdollisille rakennuksille/rakennelmille on hankittava luvat etukäteen.
- Kaivukauden päättyessä on jyrkät kaivantojen reunat luiskattava. Reunat on myös merkittävä maastoon riittävän näkyvästi. Näillä toimenpiteillä parannetaan maaston muiden käyttäjien turvallisuutta ja estetään vahinkoja.
- Metsähallituksen kanssa on sovittava mm. seuraavista asioista:
 - o Pystypuiden kaataminen on kielletty. Mikäli kullanhuuhdonta-alueella on puustoa tutkimustyön esteenä, on puiden poistamisesta sovittava ennakkoon.
 - o Maapuiden keruu polttopuuksi vaatii luvan.
 - o Maastoajoneuvoilla liikkuminen on luvanvaraista.

Metsähallitus katsoo, että kullanhuuhdontaluvan saaja on kaikilta osin vastuussa Metsähallitukselle ja/tai kolmannelle osapuolelle kaivutoiminnasta mahdollisesti aiheutuvista vahingoista.

Hakijan selvitys Metsähallituksen lausunnon pohjalta 15.4.2013

Rakentaminen kullanhuuhdonta alueille Miron 1 ja 2

Ensimmäisenä vuotena asuntona toimii rekisteröity asuntovaunu PPH – 554.

Tarkoitus on myös pystyttää kevytpeitteinen avolaavu, joka toimii keittokatoksena ja sateensuojana.

Kuivaus- ja pesutilaksi on tarkoituksen mukaista rakentaa kevytrakenteinen noin kuuden neliömetrin kokoinen pressulla taikka viiralla katettu rakennelma.

Myöhemmässä vaiheessa, jos kullanhuuhdonta-alueen hyödyntäminen osoittautuu taloudellisesti kannattavaksi, niin asumiseen on tarkoitus rakentaa kevytrakenteinen joko kevythirsinen taikka elementtirakenteinen asumus, joka tarjoaa riittävästi asumismukavuutta kaivuukauden alun ja lopun kylmiin ja kosteisiin olosuhteisiin.

Seinärakenteiden kokonaispaksuus on korkeintaan 70 mm, jolloin on mahdollista käyttää 50 mm:n eristettä seinän rakenteessa. Tämä rakennepaksuus tarjoaa riittävän asumismukavuuden myös kaivuukauden alun ja lopun yöpakkasien vallitessa. parantaen näin myös työskentelyturvallisuutta. Asumusta ei ole tarkoitettu talviaikaiseen asumiseen.

Pinta- ala on korkeintaan 16 neliometriä, jolloin siihen mahtuu kaksi sänkyä, yksi pöytä ja säilytyskaapisto vaatteille sekä muille tarpeellisille varusteille.

Lämmönlähteenä käytetään joko nestekaasu, puu- tai öljylämmittintä.

Rakenne on suunniteltu alusta lähtien vain väliaikaiseksi ts. siksi ajaksi kun kullanhuuhdontalupa on voimassa.

Näillä rakennelmilla ei ole tarkoitus muodostaa minkäänlaista mökkeily kompleksia, vaan mahdollistaan kullanhuuhdontaan tarvittava asumisen toimivuus ja mukavuus myös silloin kun luonnonolosuhteet ovat kylmät ja kosteat. Vuotuinen työskentelyaikani tulee olemaan mahdollisimman pitkä toukokuun lopulta lokakuun alkupuolelle. Tänä aikana varsinkin alku ja loppuajasta ilmastolliset olosuhteet eivät enää tarjoa mahdollisuuksia asua pelkissä telttailuolosuhteissa.

Metsähallituksen lausunto 19.4.2013 hakijan selvityksen pohjalta

Metsähallitus toteaa, että arvioitaessa rakentamisen tarpeellisuutta kullanhuuhdonta-alueelle huomioidaan mm. kaivumäärä, kaivu aika ja toiminnan ammattimaisuus. Vasant Mäkinen on vasta aloittelemassa toimintaa (kullanhuuhdonta-lupaa ei ole vielä myönnetty, ympäristölupahakemus on käsiteltävänä Pohjois-Suomen aluehallintovirastossa), kuten hakemuksesta käy ilmi. Toiminnan ensimmäisenä vuotena hakijalla tulee olemaan käytössään asuntovaunu ja laavu. Hakemuksessaan Mäkinen toteaa, että ”myöhemmässä vaiheessa, jos kullanhuuhdonta-alueen hyödyntäminen osoittautuu taloudellisesti kannattavaksi, niin asumiseen on tarkoitus rakentaa...” noin 16 m² asumus. Metsähallitus ei edelleenkään tässä vaiheessa vielä ota kantaa rakentamiseen, koska alussa mainituista päätökseen vaikuttavista seikoista ei ole minkäänlaista tietoa ja hakijan itsensäkin mukaan jatkotoimintaan kohdistuu huomattavia epävarmuustekijöitä.

3) Turvallisuus- ja kemikaaliviraston lausuntopyyntö Inarin kunnalle 7.2.2013

Inarin kunnan teknisen johtajan lausunto 2.4.2013

Hakemuksen osalta ei voimassa olevien kunnallisten kaavojen osalta ole huomautettavaa.

4) Turvallisuus- ja kemikaaliviraston lausuntopyyntö Lapin elinkeino-, liikenne- ja ympäristökeskukselle 7.2.2013

Lapin elinkeino-, liikenne- ja ympäristökeskuksen lausunto 14.3.2013.

Valtaukset sijaitsevat Inarin kunnassa Palsinojan alueella rajoittuen Jääskeläisenojaan.

Alueella on tarkoitus harjoittaa koneellista kullankaivua maksimissaan 6000 m³ vuodessa yhdellä kaivuyksiköllä. Hakijalla on samaan aikaan vireillä ympäristölupahakemus Pohjois-Suomen aluehallintovirastossa.

Haetut valtaukset sijaitsevat Hammastunturin erämaa-alueella noin 400 metrin päässä Natura 2000 – alueesta. Lapin ELY-keskuksen tiedossa ei ole mitään luonnonsuojelullisia tai ympäristönsuojelullisia seikkoja, jotka estäisivät kullanhuuhdonta-luvan myöntämisen.

5) Turvallisuus- ja kemikaaliviraston lausuntopyyntö Saamelaiskäräjille 7.2.2013

Saamelaiskäräjien lausunto 18.3.2013

Kaivoslain soveltamisesta saamelaisten kotiseutualueelle

Saamelaiskäräjät pitäisi tarpeellisenä, että Tukes, saamelaiskäräjät ja kolttien kyläkokous pitäisivät yhteisen kokouksen menettelytavoista, yhteistyöstä ja vaikutusten arviointien tekemisestä saamelaisten kotiseutualueelle kohdistuvien hakemuksien käsittelyn osalta.

Saamelaiskäräjät pitää tällaisen kokouksen järjestämistä hyvin tärkeänä, koska kyseessä on

uuden lain soveltaminen ja saamelaisten kotiseutualueelle on tehty merkittävästi valtaushakemuksia. Saamelaiskäräjät toivoo, että Tukes kutsuu kokouksen koolle pikaisesti, eikä valtaushakemuksista tehtäisi päätöksiä ennen kuin kokous on pidetty.

Kaivoslain 3 §:n mukaan sen lisäksi, mitä tässä laissa säädetään, sovelletaan tämän lain mukaista lupa- tai muuta asiaa ratkaistaessa ja muutoin tämän lain mukaan toimittaessa saamelaiskäräjälain lisäksi muun muassa luonnonsuojelulakia (1096/1996), ympäristönsuojelulakia (86/2000), erämaalakia (62/1991), maankäyttö- ja rakennuslakia (132/1999), vesilakia (264/1961), poronhoitolakia (848/1990), muinaismuistolakia (295/1963) ja maastoliikennelakia (1710/1995).

Saamelaiskäräjien näkemyksen mukaan lausuntopyyntönsä mukana ei ole riittävää kaivoslain 34 §:n edellyttämää selvitystä kullanhuuhdontatoiminnan kumulatiivista ympäristö- ja muista vaikutuksista.

Vaikutukset poronhoitoon ja saamelaiskulttuuriin

Saamelaiset ovat Suomessa alkuperäiskansa, jolla on oma kulttuuri, kieli ja elämänmuoto. Perustuslain 17 §:n 3 momentin mukaan saamelaisilla alkuperäiskansana on oikeus ylläpitää ja kehittää omaa kieltään ja kulttuuriaan. Kysymys on saamelaisten perusoikeudesta omaan kieleensä ja kulttuuriinsa. Perustuslain 17 §:n 3 momentin tarkoitettuna saamelaisten kulttuurina pidetään vakiintuneesti mm. poronhoitoa, kalastusta, metsästystä (HE 309/1993 vp, PeVL 3/1990 vp, PeVL 17/2010 vp ja PeVL 29/2004 vp ja PeVL 32/2010 vp).

Saamelaiskulttuuri on luontosidonnainen kulttuuri. Ympäristöön kohdistuvilla kielteisillä vaikutuksilla on suoraan kielteisiä vaikutuksia myös saamelaiskulttuuriin. Jotta Tukes voi arvioida kullanhuuhdon vaikutuksia saamelaiskulttuuriin, tulee sillä olla riittävät tiedot saamelaisporonhoidon harjoittamismallista ja saamelaiskulttuurista.

Luvan myöntämisessä on huomioitava, että saamelaisporonhoito on tarkoituksenmukaista ja ekologista. Porot ovat pääasiassa luonnonlaitumilla ja eri alueilla eri vuodenaikoihin mikäli se on mahdollista. Vaikka paliskuntajärjestelmän kautta on pyritty yhdenmukaistamaan poronhoitoa, saamelainen poronhoito on säilynyt ainutlaatuisena ja erityisenä. Saamelainen poronhoito perustuu laidunkiertojärjestelmään, joka perustuu talvi- ja kesälaidunalueisiin ja mahdollisuuksien mukaan myös syksyisiin rykimä- ja keväisiin vasotusalueisiin. Poronhoito perustuu poron ja ihmisen yhteiseen vuotuisaikakiertoon ja järjestelmä on hioutunut sellaiseksi, että se mahdollistaa poron mahdollisimman luonnonmukaisen käyttäytymisen. Saamelaisporonhoito on selkeästi kulttuurinen elinkeino, jossa erityisen tärkeää on kulttuurin ja elämäntavan siirtäminen sukupolvelta toiselle.

Kaivoslain (621/11) 1 luvun 1 §:n 4 momentin mukaan laissa tarkoitettu toiminta sovitetaan yhteen saamelaiskäräjistä annetussa laissa (974/1995) tarkoitettulla saamelaisten

kotiseutualueella siten, että saamelaisten oikeudet alkuperäiskansana turvataan. Yhteensovittamisessa otetaan huomioon myös, mitä kolttalaissa (253/1995) säädetään kolttaväestön ja -alueen elinolosuhteiden ja toimeentulomahdollisuuksien edistämisestä sekä kolttakulttuurin ylläpitämisestä ja edistämisestä.

Kaivoslain 50 §:ssä säädetään luvan myöntämisen esteistä saamelaisten kotiseutualueella, koltta-alueella ja erityisellä poronhoitoalueella. Malminetsintälupaa, kaivoslupaa ja kullanhuuhdontalupaa ei saa myöntää, jos luvan mukainen toiminta 1) yksin tai yhdessä muiden vastaavien lupien tai alueiden muiden käyttömuotojen kanssa olennaisesti heikentäisi saamelaisten kotiseutualueella edellytyksiä harjoittaa perinteisiä saamelaiselinkeinoja taikka muutoin ylläpitää ja kehittää saamelaiskulttuuria, 2) heikentäisi olennaisesti kolttien elinolosuhteita ja mahdollisuuksia harjoittaa elinkeinoja koltta-alueella, 3) aiheuttaisi erityisellä poronhoitoalueella huomattavaa haittaa poronhoidolle.

Saamelaiskäräjien näkemyksen mukaan tähän lausuntopyyntöön ei sisälly riittäviä tietoja, jotta kaivoslain 34 §:n edellyttämää selvitystä toiminnan kumulatiivisista ympäristö- ja muista vaikutuksista yhdessä muiden kaivoslain alaisten hankkeiden kanssa voisi luotettavasti tehdä.

Kaivosluvan myöntämisen edellytykset

Kaivoslain (621/11) 45 §:n mukaan kullanhuuhdontalupa myönnetään, jos hakija osoittaa, että tässä laissa säädetyt edellytykset täyttyvät eikä luvan myöntämiselle ole tässä laissa säädettyä estettä. Lupa voidaan kuitenkin tässä laissa säädetystä esteestä huolimatta myöntää, jos este on mahdollista poistaa lupamääräyksillä tai pienentämällä alueen kokoa.

Kaivoslain 50 §:n 1 momentin 1 kohdan mukaan kullanhuuhdontalupaa ei saa myöntää, jos luvanmukainen toiminta yksin tai yhdessä muiden vastaavien lupien tai alueiden muiden käyttömuotojen kanssa olennaisesti heikentäisi saamelaisten kotiseutualueella edellytyksiä harjoittaa perinteisiä saamelaiselinkeinoja taikka muutoin ylläpitää ja kehittää saamelaiskulttuuria.

Kaivoslaki edellyttää, että lupahakemuksen käsittelyssä huomioidaan saamelaisten alkuperäiskansaoikeuksien toteutuminen. Perustuslakivaliokunta on katsonut lausunnossaan (PeVL 32/2010 vp) kaivoslain säätämiseen johtaneen hallituksen esityksen (HE 273/2009 vp) johdosta, että kyseessä olevan kaivoslain 50 §:n säännökset takaavat perustuslain 17 §:n 3 momentissa ja YK:n kansalaisoikeuksia ja poliittisia oikeuksia koskevan yleissopimuksen (SopS 7-8/1976, KP-sopimus) 27 artiklassa turvattuja saamelaisten oikeuksia kieleen ja kulttuuriin (mm. poronhoitoon). Perustuslakivaliokunta (PeVL 32/2010 vp) on edellyttänyt, että kaivoslain 50 §:n 1 momentissa määrättyä olennaisuuskriteereitä tulkitaan ja sovelletaan perusoikeusmyönteisellä tavalla ja ottaen huomioon YK:n ihmisoikeuskomitean

KP-sopimuksen 27 artiklaa koskeva käytäntö. Tukesin tulee hakemuksen käsittelyn yhteydessä huomioida KP-sopimuksen 27 artiklaa koskeva käytäntö ja selvittää hakemuksen vaikutukset YK:n ihmisoikeuskomitean ratkaisukäytännön mukaisesti.

KP-sopimuksen 27 artiklan mukaan niissä valtioissa, joissa on kansallisia, uskonnollisia tai kielellisiä vähemmistöjä, tällaisiin vähemmistöihin kuuluvilta henkilöiltä ei saa kieltää oikeutta yhdessä muiden ryhmänsä jäsenten kanssa nauttia omasta kulttuuristaan, tunnustaa ja harjoittaa omaa uskontoaan tai käyttää omaa kieltään. Artikla turvaa saamelaisten oikeuden nauttia yhdessä ryhmänsä kanssa omasta kulttuuristaan. Ihmisoikeuskomitea on KP-sopimuksen 27 artiklan tulkinnan osalta katsonut, että säännöksessä tarkoitettua kieltämistä voi olla esimerkiksi sellainen maan tai luonnonvarojen kilpaileva käyttö, joka estää alkuperäiskansojen elinkeinojen menestymisen alueella.

Tukesin on arvioitava kullanhuuhdontahakemuksen vaikutukset suhteessa seuraaviin YK:n ihmisoikeuskomitean päätöksiin:

- Saamelaisten perinteinen elämänmuoto: saamelaiselle yhdessä ryhmänsä kanssa tulee turvata heidän perinteinen elämänmuotonsa elinkeinojen harjoittajana (Ilmari Länsman et al. vs. Suomen valtio, 1992).
- Saamelaisten perinteisten elinkeinojen modernit muodot: ihmisoikeuskomitea on vahvistanut sen, että KP-sopimuksen 27 artiklan tarkoittama kulttuurin harjoittamisen suoja koskee saamelaisten perinteisiä elinkeinoja, mutta myös näiden ammattien moderneja muotoja (Ilmari Länsman et al. vs. Suomen valtio, 1992).
- Saamelaisten perinteisten elinkeinojen kannattavuus: ihmisoikeuskomitea on kiinnittänyt Suomen valtion huomiota tapauksessa Ilmari Länsman et al. vastaan Suomen valtio (1992) muun ohella siihen, että saamelaisyhteisön tulee pysyä elinvoimaisena myös tulevaisuuteen nähden. Vain saamelaisten kannattava perinteisten elinkeinojen harjoittaminen pitää saamelaisyhteisönelinvoimaisena. Pääväestön taloudelliset edut eivät saa uhata saamelaiskulttuurin harjoittamista.
- Aikaisempien toimenpiteiden vaikutus: myös alueella aikaisempien toimenpiteiden vaikutukset tulee ottaa kumulatiivisesti huomioon arvioitaessa vireillä olevan hankkeen vaikutuksia saamelaisten kulttuurinsa harjoittamisen mahdollisuuksiin (Äärelä ym. vs. Suomi, 1997). Tässä yhteydessä tulee huomioida mm. alueella aikaisemmin harjoitetun metsätaloustoiminnan ja muun kullankaivutoiminnan vaikutukset saamelaiskulttuuriin

Yksityiskohtainen lausunto lupahakemuksesta

Saamelaiskäräjät katsoo, että lausuntopyyntö lupahakemuksista on monin osin puutteellinen eikä saamelaiskäräjillä ole mahdollisuutta arvioida kaivoslain edellyttämiä kumulatiivisia vaikutuksia saamelaiskulttuurille ilman riittäviä tietoja.

Hakija suunnittelee koneellista kullankaivuuta Jääskeläisenojan alueella. Hakija on selostanut toimintaansa hakemuksen 3.1. kohdassa. Ensimmäisenä vuonna on tarkoitus tehdä

kartoituksia kultapitoisuuksista ja niiden sijainnista. Koekuopat on tarkoitus tehdä koneellisesti. Itse kaivuu tehdään yhdellä kaivuuyksiköllä, johon kuuluu yksi tai kaksi kaivinkonetta. Toiminnan vakiintuessa vuotuinen käsiteltävä maamäärä on noin 6 000 kuutiometriä kummallakin alueella eli yhteensä 12 000 kuutiometriä. Kulta erotellaan painovoimaisesti vedellä rännittäen, myös imurointia käytetään. Käyttövesi tulee suljetusta kiertovesijärjestelmästä. Vuotuinen kaivuaika on neljä kuukautta.

Kyseisellä alueella on useita muita valtauksia, joista ei ole esitetty tarkempia tietoja eikä niiden kokonaisvaikutuksia ole arvioitu. Kullanhuuhdonta-alueet Miron 1 ja Miron 2 rajoittuvat Palsin tiehen, josta jo nyt kulkee vanha maastoura alueille. Asuminen alueella tapahtuu asuntovaunussa taikka siihen rinnastettavissa olevassa asumuksessa. Alueelle on tarkoitus rakentaa laavu ruoanlaittoa ja oleskelua varten sekä rakennelma hygienian hoitoon ja vaatteiden kuivattamiseen. Saamelaiskäräjät toteaa, että kullankaivu ja siihen liittyvä leirytyminen ja liikkuminen lisäävät myös luonnon muuta kulumista, mikä on huomioitava lupaprosessissa ja aikanaan annettavissa yksityiskohtaisissa lupamääräyksissä. Kullankaivuun kumulatiiviset vaikutukset kaivoslain perusteella annettujen lupien kanssa on arvioitava.

Poronhoito on yksi perinteisistä maankäytön muodoista pohjoisessa ja laajoja alueita tarvitsevana elinkeinona muut maankäyttömuodot vaikuttavat aina jollakin tavalla sen ympäristön käyttöön. Erilaisten toimintojen tuleminen poronhoitoalueelle edellyttää arviointi- ja neuvottelukäytäntöjä sekä menettelyistä sopimista. Lain 38 §:n mukaisessa selvitystyössä ja lupaharkinnassa on 1 momentin 3 kohdan mukaan otettava huomioon muut saamelaisten oikeutta alkuperäiskansana häiritsevät alueiden käyttömuodot (esimerkiksi metsätalous) hakemuksessa tarkoitettulla alueella ja sen läheisyydessä. Saamelaiskäräjille ei ole toimitettu tietoja alueen muista käyttömuodoista. Saamelaiskäräjät katsoo, että Tukesin on selvitettävä kaivoslain mukaisesti alueen muut käyttömuodot.

Kullanhuuhdonta-alueet Miron 1 ja Miron 2 sijaitsevat saamelaiskäräjälain 4 §:ssä tarkoitettulla saamelaisten kotiseutualueella ja kuuluu poronhoitolain (848/1990) 2.2 §:ssä erityisesti poronhoitoa varten tarkoitettuun alueeseen. Erityisesti poronhoitoa varten tarkoitettulla alueella olevaa maata ei saa käyttää sillä tavoin, että siitä aiheutuu huomattavaa haittaa poronhoidolle. Valtaukset sijaitsevat Ivalon paliskunnan alueella, jonka korkein sallittu poromäärä on 6000. Ivalon paliskunta sijaitsee erityisesti poronhoitoa varten tarkoitettulla alueella, jossa poroilla on vapaa laidunoikeus. Vapaa laidunnusoikeus on edellytys kannattavalle poronhoidolle. Se on tarkoitettu ja tunnustettu pysyväksi oikeudeksi. Se on turvattu lain tasoisella säädöksellä (PHL 3 §). Se tarkoittaa porolle oikeutta ottaa ravintonsa vapaasti luonnosta, poikkeukset on lueteltu laissa. Vapaa laidunnusoikeus on alueen käyttöoikeus.

Ivalon paliskunnan alueelle on tällä hetkellä useita koneellisen kullankaivun kullanhuuhdonta-lupahakemuksia. Lähes kaikki sijoittuvat samalle suunnalle eli ns. ”kultamaille”. Valtausalue sijoittuu paliskunnan vasomisalueiden välittömään läheisyyteen. Hammastunturin erämaa-alue on Ivalon paliskunnan kesälaidunta. Alueella liikkuu ajoittain satoja paliskunnan poroja. Kullankaivu Ivalon paliskunnan alueella tässä laajuudessaan, mitä kullanhuuhdontalupahakemuksien määrästä voidaan todeta, tuo kielteisiä vaikutuksia alueen poronhoidolle muuttaen laidunkiertojärjestelmää. Laidunmaita tullaan menettämään laajoja alueita koneellisen kullankaivun käyttöön.

Kullankaivu voi tuoda kielteisiä vaikutuksia koko alueen poronhoidolle muuttaen laidunkiertojärjestelmää. Lisääntynyt kullankaivu alueella lisää porokuolemia. Jyrkkäreunaiset kaivukuopat vesistöissä ja sen läheisyydessä voivat lisätä porojen, erityisesti vasojen, hukkumisia ja putoamisia kuoppiin. Kaivukuoppien ”liputtaminen” on johtanut kullankaivualueilla useiden porojen hirttäytymiseen. Poronhoitajille kuopat ovat myös turvallisuusriski, peittämättömät ja avoimet kuopat ovat vaarallisia liikuttaessa mönkijöillä, moottorikelkoilla ja jalkaisin. Merkitsemättömät kuopat voivat olla vaarallisia myös talvisin ja erityisesti keväisin, mikäli kuoppia ei ole merkitty huolellisesti maastoon. Kuopat ja montut on pidettävä koko kaivukauden ajan turvallisina. Luiskaamisesta on huolehdittava ja kuoppien merkitsemistavoista on neuvoteltava paliskunnan kanssa.

Ivalon paliskunnan virallista kannanottoa ei saamelaiskäräjille ole toimitettu näiden HL2012:0049 ja HL2012:0050 hakemuksien yhteydessä. Paliskunnan kannanoton puuttumisen perusteella paliskunta ei ole arvioinut hankkeiden vaikutuksia poronhoidolle lain 38 §:n edellyttämällä tavalla. Hakemuksista ei myöskään ilmene, että asian tiimoilta oltaisiin oltu yhteydessä paikalliseen paliskuntaan.

Alue on Metsähallituksen hallinnassa, mutta Saamelaiskäräjille ei ole toimitettu tiedoksi 38 §:n edellyttämää Metsähallituksen luontopalvelujen kannanottoa asiassa. Lain 38 §:ää edellyttää myös Tukesin selvittävän hakemuksen vaikutuksia saamelaiskulttuurille. Nyt saamelaiskäräjille tulleiden lausuntopyyntöjen perusteella saa sellaisen käsityksen, että vaikutusten arviointi jää 38 §:n osalta täysin saamelaiskäräjien vastuulle. Tämä on 38 §:n hengen vastaista.

Saamelaiskäräjät pitää tarkoituksenmukaisena, että Tukes lähettää saamelaiskäräjille uudet lausuntopyynnöt riittävine 38 §:n mukaisine selvityksineen kaikkien saamelaisten kotiseutualueelle kohdistuvien uuden kaivoslain nojalla haettujen valtaushakemusten osalta. Saamelaiskäräjien näkemyksen mukaan valtaushakemusten käsittely on tältä osin keskeytettävä lisäselvityksien pyytämistä varten. Koska myös kaikki muutkin saamelaiskäräjille Tukesilta tulleet lausuntopyynnöt kullanhuuhdonta- ja valtaushakemuksista on lähetetty ilman riittäviä selvityksiä, saamelaiskäräjät pitää

tarkoituksenmukaisena, että lausuntoprosessi keskeytettäisiin siihen asti, kunnes lausuntopyyntö on muutettu vastaamaan uuden kaivoslain vaatimuksia.

Saamelaiskäräjät katsoo, että Tukesin tulee pyytää puuttuvat lausunnot ja laatia niiden perusteella kokonaisarvio eri hankkeiden kumulatiivista kokonaisvaikutuksista saamelaiseen kulttuuriin sekä liittää se aikanaan tehtävän lupapäätöksen liitteeksi. Hakemuksen käsittelyn yhteydessä tulee selvittää kullankaivutoiminnan vaikutukset koko Ivalon paliskunnan poronhoitoon. Täten hankkeilla voi olla vaikutuksia myös kolttasaamelaisalueelle, jolloin hankkeesta tulee pyytää kaivoslain 38 § 3 momentin mukainen lausunto kolttien kyläkokoukselta. Saamelaiskäräjät edelleen katsoo, että mainittuun kokonaisarvioon perustuen on Tukesin aikanaan lupapäätöstä tehdessään määriteltävä riittävän yksityiskohtaiset lupamääräykset, joilla estetään tai vähennetään kullankaivuun aiheuttamia haittoja saamelaiseen kulttuuriin ja elinkeinoihin sekä ympäristöön.

Saamelaiskäräjät pyytää huomioimaan, että suunnitellussa valtion maita koskevia, poronhoidon harjoittamiseen olennaisesti vaikuttavia toimenpiteitä valtion viranomaisen on neuvoteltava asianomaisen paliskunnan edustajan kanssa (PHL 53 §).

Saamelaiskäräjät varaa oikeuden täydentää lausuntoaan, kun on saanut Tukesilta riittävät 38 §:n mukaiset kuvaukset.

Saamelaiskäräjät esittää, että hakemus hylätään. Saamelaiskäräjien näkemyksen mukaan toiminta tulee aiheuttamaan olennaista haittaa alueen saamelaisporonhoidolle.

6) Turvallisuus- ja kemikaaliviraston lausuntopyyntö Ivalon paliskunnalle 19.10.2015

Ivalon paliskunta ei ole jättänyt lausuntoaan hakemuksesta.

7) Turvallisuus- ja kemikaaliviraston lausuntopyyntö Metsähallitukselle 19.10.2015

Metsähallituksen lausunto 9.11.2015

Metsähallitus on antanut jo 5.3.2013 lausunnon Tukesille kyseisistä kullanhuuhdantalupahakemuksista HL2012:0049 ja HL2012:0050. Rakentamisen osalta Metsähallitus on vielä lausunut 19.4.2013. Tuolloin hakijana oli nyt edesmennyt Vasant Mäkinen. Lisäyksenä aiemmin antamaansa lausuntoon Metsähallitus toteaa, että hakemusalue sijaitsee Hammastunturin erämaa-alueella, missä ei harjoiteta metsätaloutta. Lähialueella ei myöskään ole merkittäviä retkeilyreittejä tai -rakenteita. Suunnitelluilta kullanhuuhdonta-alueilta tai niiden välittömästä läheisyydestä ei tunneta muinaismuistolain (17.6.1963/295) suojaamia muinaisjäännöksiä tai muita kulttuuriperintökohteita. Muinaismuistolain suojaamat kiinteät muinaisjäännökset ovat rauhoitettuja muistoina Suomen aikaisemmasta asutuksesta ja historiasta. Jos maata kaivettaessa tai muuta työtä suoritettaessa tavataan kiinteä muinaisjäännös, jota aikaisemmin ei ole tunnettu, on työ muinaisjäännöksen kohdalta heti keskeytettävä ja ilmoitettava kohde Museovirastolle tarpeellisia toimenpiteitä varten. Ilman

muinaismuistolain nojalla annettua lupaa on kiinteän muinaisjäännöksen kaivaminen, peittäminen, muuttaminen, vahingoittaminen, poistaminen ja muu siihen kajoaminen kielletty. Myös muut alueella mahdollisesti olevat kulttuuriperintökohteet tulee ottaa huomioon maankäytössä.

Lausuntopyynnössään Tukes pyysi samalla kaivoslain 38 §:n nojalla myös Metsähallituksen perusteltua näkemystä alueen hallinnasta vastaavana viranomaisena hakemuksen mukaisen toiminnan vaikutuksesta saamelaisten oikeudelle alkuperäiskansana ylläpitää ja kehittää kieltään ja kulttuuriaan huomioiden alueen läheisyydessä olevat muut vastaavat luvat ja muut maankäyttömuodot.

Hallituksen esityksessä kaivoslaista todetaan, että arvioinnissa olisi lähinnä tarpeen kiinnittää huomiota saamelaiskulttuurin kannalta tärkeänä pidettävään poronhoitoon kohdistuviin vaikutuksiin.

Korkeimman hallinto-oikeuden päätöksessä 4. helmikuuta 2015 (taltionumero 275, Saamelaiskäräjien valitus ympäristölupa-asiassa, joka koski koneellista kullankaivua) todetaan seuraavasti: "Nyt puheena olevassa asiassa on kysymys pienessä mittakaavassa tapahtuvasta kullankaivusta alueella, jota käytetään tähän tarkoitukseen vain osan vuotta ja silloinkin tiukkojen lupamääräysten puitteissa. Sanotulla toiminnalla ei aiheuteta haittaa saamelaiskulttuurille ja vaikutukset perinteiselle elinkeinolle, kuten poronhoidolle, kalastukselle, metsästykselle tai ympäröivälle luonnolle jäävät hyvin paikallisiksi." Kyseisen kullanhuhdantalupahakemuksen osalta Metsähallitus viittaa edellä mainittuun korkeimman hallinto-oikeuden päätökseen.

Metsähallitus toteaa kuitenkin, että kaikkien Saariselkä - Kuttura - Ivalojoeki - alueen kullanhuhdantalupa-alueiden yhteisvaikutuksia saamelaiskulttuurin harjoittamiselle Metsähallituksen luontopalvelut ei osaa arvioida.

8) Turvallisuus- ja kemikaaliviraston lausuntopyyntö Saamelaiskäräjille 19.10.2015
Saamelaiskäräjien lausunto 19.11.2015

Tukes on pyytänyt Saamelaiskäräjiä selvittämään otsikon mukaisesta hakemuksen mukaisesta toiminnasta aiheutuvia vaikutuksia saamelaisten oikeudelle alkuperäiskansana ylläpitää ja kehittää omaa kieltään ja kulttuuriaan, harkitsemaan mahdollisten haittojen vähentämiseksi ja ehkäisemiseksi tarvittavat toimenpiteet sekä ottamaan kantaa saamelaiskäräjistä annetun lain 9 §:n säädettyjen neuvottelujen tarpeellisuuteen. Hakemuksessa tarkoitettu alue sijaitsee Ivalon paliskunnan alueella. Hakijan tarkoituksena on harjoittaa koneellista kullankaivua.

Korkein hallinto-oikeus (KHO) on vuosikirjapäätöksessään KHO:2014:1 11 (Dnro 2371/1/13 ja 2466/1/13, annettu 25.6.2014) linjannut, että kaivoslain 38:n 1 momentissa tarkoitettujen, saamelaisten oikeuksia alkuperäiskansana koskevien vaikutusten selvittäminen on Tukesin, ei Saamelaiskäräjien vastuulla.

Saamelaiskäräjät toteaa, että sillä ei ole edellytyksiä antaa pyydettyä selvitystä koska saamelaiskäräjille ei ole selvityksen antamista varten toimitettu kaikilta osin selkeää ja kattavaa aineistoa saamelaisten oikeutta alkuperäiskansana mahdollisesti häiritsevistä

alueiden käyttömuodoista hakemuksessa tarkoitettulla alueella ja sen läheisyydessä. Saamelaiskäräjillä ei ole siten käytettävissään kaikilta osin riittäviä selvityksiä lausunnon antamiseksi. Tukes ei ole kyseisiä kullanhuuhdentalupahakemuksia koskevilla lausuntopyynnöissään arvioinut lupien mukaisen toiminnan vaikutuksia saamelaiskulttuuriin riittävässä laajuudessa ja riittävän yksilöidysti. Tukes on ilmoittanut selvityspyynnön liitteessä kullanhuuhdontaan oikeuttavien lupien ja hakemusten määrän sekä luetellut muut saamelaisten oikeutta alkuperäiskansana häiritsevät alueiden käyttömuodot hakemuksissa tarkoitettulla alueella ja sen läheisyydessä, mutta ei ole arvioinut näiden yhteisvaikutusta saamelaisten alkuperäiskansaoikeuksiin. Tukes ei ole myöskään tarkastellut edellä kuvattuja toimintoja ja niiden vaikutuksia saamelaisten alkuperäiskansaoikeuksiin koko paliskunnan laajuudessa.

Arvioinnissaan Tukes on pidättäytynyt tarkastelemaan kullanhuuhdontaan oikeuttavien lupien ja hakemusten määrän sekä luetellut muut saamelaisten oikeutta alkuperäiskansana häiritsevät alueiden käyttömuodot vain hakemuksissa tarkoitettulla alueella ja sen välittömässä läheisyydessä (2km). Saamelainen poronhoito perustuu laidunkiertoon ja porojen vapaaseen laiduntamiseen. Tämän vuoksi tarkastelu tulisi ulottaa paljon laajemmalle alueelle sillä yksittäiset toiminnot ja häiriötekijät vaikuttavat paliskunnan koko laidunkiertojärjestelmään. Arvioinnissa tulisi ottaa huomioon ainakin kaikkien näiden toimintojen vaikutukset porojen kulku- ja kuljetusreitteihin sekä vaikutukset mm. porojen laidunnusrauhaan. Edelleen tässä arvioinnissa tulisi selvittää alueen mahdolliset erityiset merkitykset Ivalon paliskunnan poronhoidolle. Tukes ei myöskään ole toimittanut saamelaiskäräjille Ivalon paliskunnan lausuntoa hakemuksesta.

Hakemusalueen lähiseudun kullanhuuhdonnan ja alueiden muiden käyttömuotojen vesistövaikutukset tulisi myös arvioida ensinnäkin koko Palsinojan vesistöalueen osalta ja toisekseen koko Ivalojoen vesistöalueen osalta sillä vesistövaikutukset voivat virtaavissa vesissä ulottua hyvin laajalle alueelle. Tukes ei myöskään ole toimittanut saamelaiskäräjille vesialueen omistajan ja kalatalousviranomaisen (Lapin ELY-keskus) ja Inarin kalastusalueen lausuntoa hakemuksesta.

Korkein hallinto-oikeus on linjannut edellä mainitussa vuosikirjaratkaisussaan, että “[k]aivoslain 38§:n 1 momentissa mainitut tahot, kuten Saamelaiskäräjät, eivät voi estää lupa-asian ratkaisemista jäämällä passiivisiksi. Säännöksessä mainittujen tahojen jäädessä passiivisiksi selvitysvastuu jää Turvallisuus- ja kemikaalivirastolle. Turvallisuus- ja kemikaaliviraston on joka tapauksessa selvítettävä kaivoslain 38 § :n 1 momentissa tarkoitettut vaikutukset saamelaisten oikeuksiin alkuperäiskansana riippumatta siitä, onko Saamelaiskäräjät osallistunut yhteistyömenettelyyn.” (KHO:2014:111:29.)

Tukesin Saamelaiskäräjille toimittamat selvityspyynnöt eivät vastaa Saamelaiskäräjien näkemyksen mukaan KHO:n vuosikirjapäätöksen linjausta. Selvityspyynnöt ovat pääosin samanlaisia asiasisällöltään ja sanamuodoltaan kuin Tukesin ennen vuosikirjapäätöstä toimittamat lausuntopyynnöt. Tukesin tulkinta kaivoslain toimeenpanosta saamelaisten kotiseutualueen lupaharkinnassa ei Saamelaiskäräjien mielestä vastaa KHO:n asettamaa linjausta. Myös Pohjois-Suomen hallinto-oikeus on päätöksessään koskien kaivoslain

(621/2011) mukaista kullanhuuhdontalupaa (annettu 22.5.2015,päätösnurnero 15/0184/1) todennut seuraavaa:

“Asiassa on riidatonta, että saamelaiskäräjillä ei ole ollut käytettävissään kaivoslain 34 §:n 2 momentin 2 ja 6 kohdassa tarkoitettua riittävää aineistoa kullanhuuhdontaluvan mukaisesta toiminnasta aiheutuvien vaikutusten arvioimiseksi kaivoslain 38 §:n 1 momentissa tarkoitettulla tavalla. Viimeksi mainittuun lainkohtaan perustuvan selvitysvelvollisuutensa nojalla Tukesin olisi ennen ratkaisun tekemistä tullut varmistaa, että mainitussa pykälässä tarkoitettut vaikutukset on asianmukaisella tavalla selvitetty ja arvioitu. Tähän nähden hallinto-oikeus kumoaa valituksenalaisen päätöksen ja palauttaa asian Tukesille uudelleen käsiteltäväksi. Tukesin on luparatkaisunsa perusteluissa hallintolain 44 ja 45 §:ien säännökset huomioon ottaen tuotava esille kaivoslain 38 §:n 1 momentissa tarkoitettun selvityksen merkitys lain 50 §:ssä tarkoitettun lupaharkinnan kannalta.”

Tukesin tulee selvittää kaivoslain 38 §:n mukaisesti kullanhuuhdontaluvan mukaisesta toiminnasta aiheutuvat vaikutukset saamelaisten oikeudelle alkuperäiskansana ylläpitää ja kehittää omaa kieltään ja kulttuuriaan. Vasta kyseisen selvityksen laatimisen jälkeen tulee Tukesin pyytää Saamelaiskäräjiltä, ja kolttala-alueella lisäksi Kolttien kyläkokoukselta, kaivoslain mukainen lausunto sekä järjestää tarvittavat neuvottelut. Kyseinen selvitys tulee saattaa Saamelaiskäräjien ja Kolttien kyläkokouksen tietoon lausuntopyynnön yhteydessä. Selvityksen yhteydessä tulee toimittaa myös viranomaisten ja paliskuntien lausunnot Saamelaiskäräjien ja Kolttien kyläkokouksen tietoon.

Saamelaiskäräjät on toistuvasti esittänyt, että Tukes laatisi yhteistyössä Saamelaiskäräjien, Kolttien kyläkokouksen, ao. viranomaisten ja saamelaisten kotiseutualueen paliskuntien kanssa menettelyohjesäännöt, joissa sovitaan kaivoslain 38 §:n edellyttämistä menettelytavoista, yhteistyöstä ja vaikutusten arviointien tekemisestä saamelaisten kotiseutualueelle kohdistuvien hakemusten osalta.

Vaikka Tukes ei ole ottanut Saamelaiskäräjien esitystä asianmukaisesti huomioon kaivoslain saamelaisia koskevien veloitteiden toteutumisen edistämiseksi saamelaisten kotiseutualueen lupaharkinnassa, on Saamelaiskäräjät nykyisen tilanteen ratkaisemiseksi aloittanut asiaa koskevat neuvottelut Kolttien kyläkokouksen ja saamelaisten kotiseutualueen paliskuntien kanssa. Nykyinen tilanne, jossa Tukes myöntää lähes poikkeuksetta kaivoslain mukaiset kullanhuuhdontaluvat ilman, että se olisi arvioinut lain edellyttämällä tavalla luvanmukaisen toiminnan vaikutukset saamelaisten alkuperäiskansaoikeuksiin, on kestävä ja vaarantaa saamelaisen kulttuurin jatkuvuuden. Saamelaiskäräjien näkemyksen mukaan on selvää, että uusia selvitys- ja lausuntopyyntöjä ei tule lähettää eikä lupapäätöksiä tehdä saamelaisten kotiseutualueen osalta ennen kuin yhteisistä menettelytavoista saamelaisten kotiseutualueella on sovittu ja Tukesin lupaharkintakäytäntö vastaa kaivoslain ja KHO:n yllä viitatus ennakotapauksen vaatimuksia. Tukesin lupaharkintakäytäntö ei vastaa kaivoslain ja KHO:n yllä viitatus ennakotapauksen vaatimuksia eikä arviota luvan mukaisen toiminnan vaikutuksista saamelaiskulttuurille ole tehty. Näin ollen Saamelaiskäräjät ei pysty tässä vaiheessa antamaan näkemystään

lausuttavana olevista kullanhuuhdontalupahakemuksista. Lupahakemuksia ei voida ratkaista ennen kuin kaivoslain mukaiset selvitykset ja vuorovaikutusmenettelyt on tehty.

Turvallisuus- ja kemikaaliviraston kannanotto lausunnoissa ja muistutuksissa esitettyihin yksilöityihin vaatimuksiin.

Saamelaiskäräjille on toimitettu selvityksen antamista varten kaikilta osin selkeä ja kattava aineisto saamelaisten oikeutta alkuperäiskansana mahdollisesti häiritsevästä alueiden käyttömuodoista. Toimitettu aineisto sisälsi kaivosviranomaisen laatiman selvityksen karttaliitteineen, josta käy ilmi hakemusalue, sen läheisyydessä olevat vastaavat muut luvat ja maankäyttömuodot. Lisäksi Saamelaiskäräjille on toimitettu luettelo linkeistä, mistä selvityksen tausta-aineistoon voi tutustua sekä tarjouduttu pyynnöstä toimittamaan tausta-aineisto myös paperisena Saamelaiskäräjien käyttöön.

Lupaharkinta on tapahtunut kaivoslain 6 luvun mukaisesti. Lupaharkintaan sisältyy muun muassa toiminnasta ja muista lupa-alueen läheisyydessä olevista maankäyttömuodoista aiheutuvan yhteisvaikutuksen arviointi muun muassa saamelaisten alkuperäiskansaoikeuksiin. Kaivoslain 33 §:n mukaan kaivosviranomaisen ratkaisee kullanhuuhdontalupia koskevat asiat.

Kyseessä oleva alue ei sijoitu kolttala-alueelle tai sen läheisyyteen.

Muut lausunnoissa esitetyt seikat, joihin kaivosviranomaisella on toimivalta, on otettu päätöksessä huomioon lupamääräyksillä.

Muistutukset ja mielipiteet

Muistutuksia ja mielipiteitä ei ole jätetty.

Hakijan selitys

Hakijan selitys Metsähallituksen lausuntoon 5.3.2013 on liitetty tässä päätöksessä kyseisen Metsähallituksen päätöksen yhteyteen.

Päätösmaksu

Päätösmaksu 500 €. Valtion talous- ja henkilöstöhallinnan palvelukeskus lähettää laskun hakijalle.

Perustelut: Asetus Turvallisuus- ja kemikaaliviraston maksullisista suoritteista (1302/2010), muutettuna (779/2011)

Muutoksenhaku

Tähän päätökseen saa hakea muutosta kaivoslain (621/2011) 162 §:n nojalla Pohjois-Suomen hallinto-oikeudelta valittamalla siten kuin hallintolainkäyttölaissa (586/1996) säädetään. Päätöksestä perittävistä maksusta voidaan valittaa samassa järjestyksessä kuin pääasiasta. Valitusajaksi on 30 päivää tämän päätöksen antopäivästä. Liitteenä olevasta valitusosoituksesta ilmenee, miten muutosta haettaessa on meneteltävä.

Päätöksestä tiedottaminen

Päätöksestä tiedotetaan kaivoslain (621/2011) 58 §:n mukaisesti. Lupapäätös liitteineen toimitetaan postitse hakijalle. Jäljennös päätöksestä toimitetaan niille, jotka ovat tätä erikseen pyytäneet sekä niille kunnille, ELY-keskuksille ja muille viranomaisille, joille asiasta sen käsittelyn aikana on annettu tieto tai joilta on pyydetty lausunto. Jäljennös päätöksestä toimitetaan myös saamelaiskäräjille ja paliskunnalle.

Päätöksen antamisesta ilmoitetaan niille, jotka ovat tehneet muistutuksen asiassa tai ovat ilmoitusta erikseen pyytäneet, sekä niille asianosaisille, joita asia erityisesti koskee. Päätöksen antamisesta kuulutetaan alueen kunnan ilmoitustaululla.

Sovelletut säännökset

Kaivoslaki (621/2011)

Asetus kaivostoiminnasta (391/2012)

Asetus Turvallisuus- ja kemikaaliviraston maksullisista suoritteista (1302/2010), muutettuna (779/2011)

Lisätietoja

Lisätietoja antaa Pasi Molkoselkä, puh. 029 5052 133, etunimi.sukunimi@tukes.fi

Terho Liikamaa
Ryhmäpäällikkö

Pasi Molkoselkä
Ylitarkastaja

LIITTEET	Liite 1. Valitusosoitus Liite 2. Kartta alueesta (1:10 000) Liite 3. Selvitys kullanhuuhdontaluvan myöntämisen esteistä Liite 4. Ohjeet vakuuden asettamiseen Liite 5. Panttaussitoumus
TIEDOKSI	Ivalon paliskunta Inarin kunta Lapin ely-keskus Metsähallitus Saamelaiskäräjät

VALITUSOSOITUS

Valitusviranomainen

Päätökseen saa hakea muutosta valittamalla sille hallinto-oikeudelle, jonka tuomiopiirissä pääosa tässä päätöksessä tarkoitettusta alueesta sijaitsee. Toimivaltainen hallinto-oikeus on mainittu valitusosoituksen lopussa. Valituskirjelmä osoitetaan valitusviranomaiselle ja se on toimitettava valitusajassa hallinto-oikeuden kirjaamoon.

Valitusaika

Määräaika valituksen tekemiseen on kolmekymmentä (30) päivää tämän päätöksen antopäivästä.

Valitusoikeus

Päätöksestä voivat valittaa ne, joiden etua, oikeutta tai velvollisuutta asia saattaa koskea, sekä vaikutusalueella ympäristön-, terveyden- tai luonnonsuojelun taikka asuin ympäristön viihtyisyyden edistämiseksi toimivat rekisteröidyt yhdistykset tai säätiöt, asianomaiset kunnat, elinkeino-, liikenne- ja ympäristökeskukset ja muut asiassa yleistä etua valvovat viranomaiset, saamelaiskäräjät sillä perusteella, että luvassa tarkoitettu toiminta heikentää saamelaisten oikeutta alkuperäiskansana ylläpitää ja kehittää omaa kieltään ja kulttuuriaan ja kolttien kyläkokous sillä perusteella, että luvassa tarkoitettu toiminta heikentää kolttialueella kolttien elinolosuhteita ja mahdollisuuksia harjoittaa elinkeinoja.

Valituksen sisältö

Valituskirjelmässä on ilmoitettava

- 1) päätös, johon haetaan muutosta
- 2) miltä kohdin päätökseen haetaan muutosta ja mitä muutoksia siihen vaaditaan tehtäväksi
- 3) perusteet, joilla muutosta vaaditaan
- 4) valittajan nimi ja kotikunta
- 5) postiosoite ja puhelinnumero, joihin asiaa koskevat ilmoitukset valittajalle voidaan toimittaa

Jos valittajan puhevaltaa käyttää hänen laillinen edustajansa tai asiamiehensä tai jos valituksen laatijana on joku muu henkilö, valituskirjelmässä on ilmoitettava myös tämän nimi ja kotikunta.

Valittajan, laillisen edustajan tai asiamiehen on allekirjoitettava valituskirjelmä, ellei valituskirjelmää toimiteta sähköisesti (telekopiona tai sähköpostilla).

Valituksen liitteet

Valituskirjelmään on liitettävä

- 1) päätös, johon haetaan muutosta valittamalla, alkuperäisenä tai jäljennöksenä
- 2) asiakirjat, joihin valittaja vetoaa vaatimuksensa tueksi, jollei niitä ole jo aikaisemmin toimitettu viranomaiselle
- 3) asiamiehen valtakirja

Valituskirjelmän toimittaminen perille

Valituskirjelmän voi viedä valittaja itse tai hänen valtuuttamansa asiamies. Valituskirjelmä liitteineen voidaan myös lähettää postitse, telekopiona tai sähköpostilla. Postiin valituskirjelmä on jätettävä niin ajoissa, että se ehtii perille valitusajan viimeisenä päivänä ennen aukioloajan päättymistä. Hallinto-oikeudessa kirjaamon aukioloaika on klo 8.00–16.15. Sähköisesti (telekopiona tai sähköpostilla) toimitetun valituskirjelmän on oltava toimitettu niin, että se on käytettävissä vastaanottolaitteessa tai tietojärjestelmässä määräajan viimeisenä päivänä ennen virka-ajan päättymistä.

Valittajalta peritään hallinto-oikeudessa **oikeudenkäyntimaksu** 250 euroa. Oikeudenkäyntimaksua ei peritä, jos hallinto-oikeus muuttaa valituksenalaista päätöstä muutoksenhakijan eduksi. Tuomioistuinten ja eräiden oikeushallintoviranomaisten suoritteista perittävistä maksuista annetussa laissa (701/1993) on erikseen säädetty eräistä tapauksista, joissa maksua ei peritä.

Toimivaltaisen hallinto-oikeuden yhteystiedot muutoksenhakua varten:

Pohjois-Suomen hallinto-oikeus

Käyntiosoite: Isokatu 4, OULU

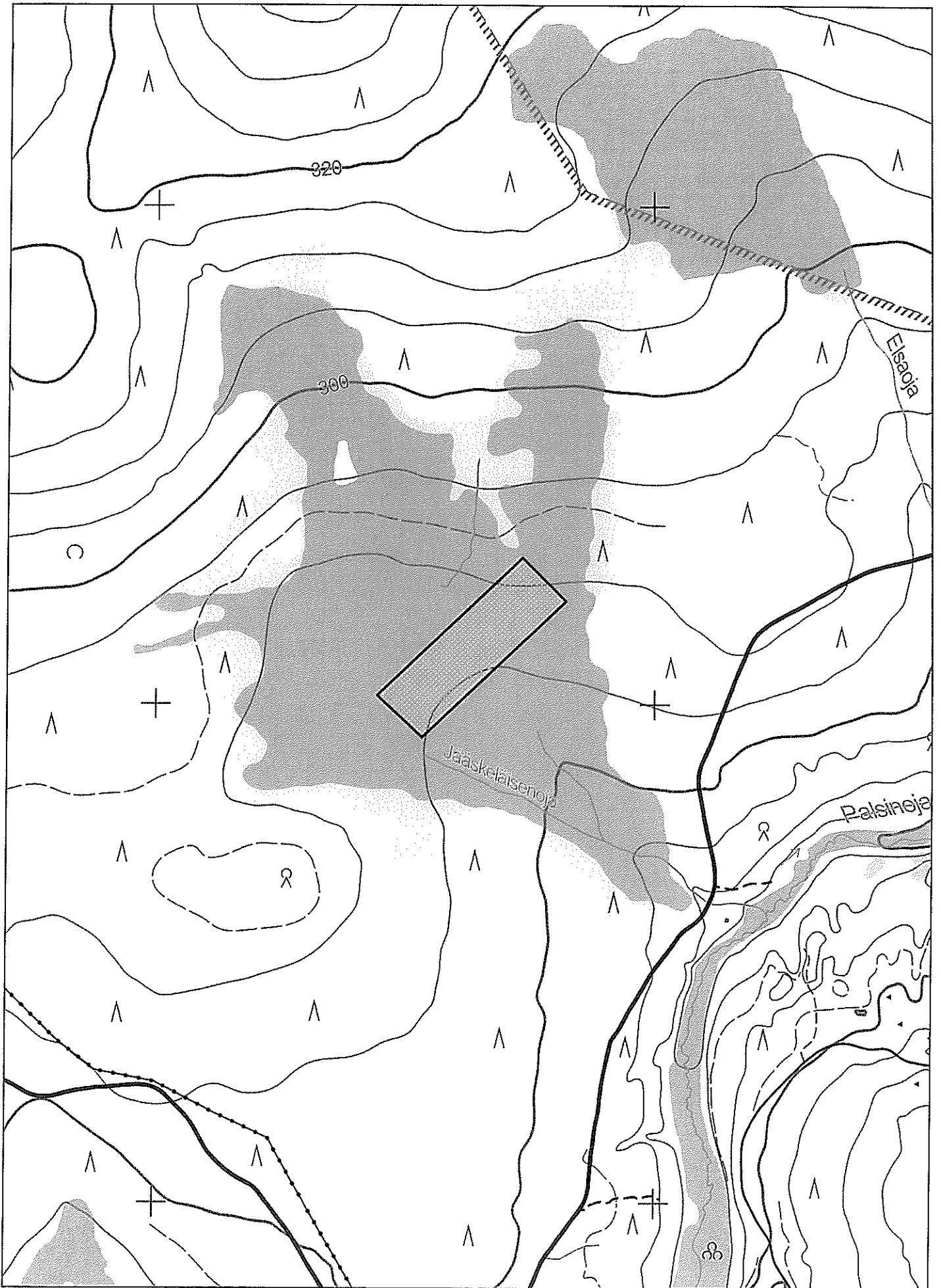
Postiosoite: PL 189, 90101 OULU

Faksi: 029 56 42841

Sähköposti: pohjois-suomi.hao@oikeus.fi

Puhelin: 029 56 42800 (vaihde)

Kullanhuuhdonta-alue HL2012:0050



Selvitys kullanhuuhdonta-luvan HL2012:0050 mahdollisista myöntämisen esteistä

Yleistä kullanhuuhdonnasta

Kullanhuuhdonta on ollut pienenevä maankäyttömuoto koko 2000-luvun ajan. Esimerkiksi vuonna 2000 kullanhuuhdontaan oikeuttavia lupia on ollut voimassa yli 400, kun tällä hetkellä vastaava määrä on 168. Hakemuksia on vireillä 147. Hakemuksista 46 kpl on jatkohakemuksia tällä hetkellä voimassa oleville luvuille ja yhteensä 94 hakemusta on jatkohakemuksia hakemushetkellä voimassa olleille luvuille. (lähde: Kaivosrekisteri 8.2.2016). Lisäksi kullanhuuhdontaan varattujen alueiden keskikoko on pienentynyt uuden kaivoslain voimaantulon myötä noin 20%, koska lupa-alueen maksimikoko pieneni 7 hehtaarista 5 hehtaariin.

Kullanhuuhdon mahdollinen vaikutus saamelaiskulttuuriin selvitetään paliskunnittain, koska poronhoito on tärkeä osa saamelaiskulttuuria ja se on alueiden käytön kannalta herkkä elinkeino. Koska paliskuntien alueet on selkeästi rajattu aidoilla, kaivoslain mukaisen kullanhuuhdon vaikutukset saamelaiskulttuurille rajoittuvat pääasiallisesti sen paliskunnan alueeseen, jolla kullanhuuhdonta harjoitetaan. Kullanhuuhdonta-luvan nojalla ei saa harjoittaa toimintaa, joka vaikuttaa vesistöön. Mikäli tällaista toimintaa on suunniteltu lupa-alueella harjoitettavan, tulee toimintaan olla ympäristö- tai vesilupa. Näissä luvissa toimivaltainen viranomainen on Pohjois-Suomen aluehallintovirasto.

Lupahakemusalueen kuvaus

Kullanhuuhdonta-lupa-hakemusalue HL2012:0050 (4,9 ha) sijoittuu Ivalon paliskunnan alueelle ja Hammastunturin erämaa-alueelle.

Ivalon paliskunnan kokonaispinta-ala on noin 286000 ha ja Hammastunturin erämaa-alueen pinta-ala on 182231 ha. Hammastunturin erämaa-alue on jaettu kahteen vyöhykkeeseen, syrjä vyöhykkeeseen ja retkeily- ja luontomatkailuvyöhykkeeseen. Syrjävyöhykkeen, jonka pinta-ala erämaa-alueesta on noin 80%, yhtenä pääasiallisena tarkoituksena on saamelaiskulttuurin ja -poronhoidon turvaaminen. Kullanhuuhdonta-lupahakemus sijoittuu retkeily- ja luontomatkailuvyöhykkeelle. Lupa-alueen välittömään läheisyyteen sijoittuu paliskuntien välinen raja-aita. Muita poronhoidon kannalta tärkeitä rakenteita tai tunnettuja laidunalueita ei sijaitse lupa-alueella tai sen läheisyydessä.

Ivalon paliskunnan alueelle sijoittuu 64 kpl kullanhuuhdontaan oikeuttavia lupia, pinta-alaltaan yhteensä noin 300ha. Kyseisen lupahakemuksen läheisyyteen (2 km säteellä alueesta) näistä sijoittuu 38,2 ha. Alueen lähistöllä olevat lupa-alueet ovat olleet pääsääntöisesti kullanhuuhdonta-käytössä vuosikymmenien ajan. Pinta-alallisesti 83 % voimassa olevista luvista luvan haltija on jo aiemmin omistanut oikeuden huuhtoa kultaa kyseisellä alueella. Alueen läheisyydessä on vireillä myös 7 kpl kullanhuuhdonta-lupahakemuksia pinta-alaltaan 29,4 ha. Näistä 5 kpl on jatkoaikahakemuksia hakemushetkellä voimassa olleelle luvulle.

Luvan mukaisen toiminnan kuvaus

Alueella on tarkoitus harjoittaa konekaivua, vuotuinen kaivumäärä alle 6000 m³. Alueella on tarkoitus harjoittaa kullanhuuhdonta vuosittain 1.6.–30.9. välisenä aikana. Alueelle on voimassa ympäristölupa dnro

PSAVI/119/04.08/2012, lupa on voimassa toistaiseksi. Toimivaltainen ympäristölupaviranomainen on Pohjois-Suomen aluehallintovirasto.

Muut häiritsevät alueiden käyttömuodot hakemuksessa tarkoitetulla alueella ja sen läheisyydessä

Alue on erämaalain (62/1991) mukainen erämaa-alue, jonka hoidossa ja käytössä on noudatettava hoito- ja käyttösuunnitelmaa. Hammastunturin erämaa-alueen hoito- ja käyttösuunnitelma on päivitetty 17.12.2012 ja se on Ympäristöministeriön vahvistettavana.

Koko Hammastunturin erämaa-alueella on 28 kpl vuokra- ja käyttöoikeussopimuksia, joista 16 kpl liittyy porotalouteen. Kullanhoidon-alueen läheisyydessä ei ole yhtään voimassa olevaa muuhun alueiden käyttömuotoon liittyvää sopimusta.

Yleisesti vuokra- ja käyttöoikeussopimuksista ja niiden myöntämisestä Hammastunturin erämaa-alueen hoito- ja käyttösuunnitelmassa todetaan seuraavaa:

Vuokra- ja käyttöoikeussopimusten laatiminen

- 1.) Metsähallitus jatkaa voimassa olevia käyttöoikeus- ja vuokrasopimuksia edellyttäen, että niiden käyttötarkoitus ei muutu erämaalain vastaiseksi.
- 2.) Metsähallitus voi luovuttaa porotalouden ja luontaiselinkeinojen rahoituslain (45/2000) mukaisia erityisen etuuden käyttöoikeuksia tukikohdan sijoittamista varten. Hakijan tulee täyttää rahoituslain kriteerit. Hakijan on oltava kuntalainen.
- 3.) Kalastuksen tai metsästyksen (muut kuin luontaiselinkeinojen harjoittajat) perusteella uusia tukikohtapaikkoja ei myönnetä.
- 4.) Poro- ja poronhoidon tarpeisiin voidaan tehdä käyttöoikeus- ja vuokrasopimuksia. Uusien poroaitojen riistaturvallisuutta parannetaan mahdollisuuksien mukaan.
- 5.) Vanhoille käyttöoikeussopimuksettomille rakennuksille voidaan tehdä omistajan hakemuksesta käyttöoikeus-sopimus, mikäli rakennus on rakennettu ennen erämaalain voimaantuloa 1991, rakennus on asumiskelpoinen, rakennuksen omistaja on kuntalainen ja omistaja käyttää rakennusta metsästyksen, kalastuksen tai keräilyn tukikohtana. Rakennukselle on lisäksi hankittava kunnan myöntämä rakennus- tai toimenpidelupa.

Vaikka hoito- ja käyttösuunnitelma on vielä vahvistamaton, Metsähallitus noudattaa suunnitelman kohtia 1, 2 ja 4 myöntäessään vuokra- ja käyttöoikeussopimuksia alueelle.

Ylä-Lapin luonnonvarasuunnitelman tarkistamisen kaudelle 2006-2010 yhteydessä Metsähallitus on päättänyt, että erämaa-alueiden metsien hakkuista luovutaan, joten alueella ei harjoiteta metsätaloutta.

Pysyvien teiden rakentaminen on erämaa-alueelle laissa kielletty. Alue sijaitsee olemassa olevan yleisen käytössä olevan tien välittömässä läheisyydessä.

Lupa-alueen läheisyydessä ei ole retkeilyreittiä eikä erityistä retkeilykohdetta.

Hammastunturin erämaa-alue on kuntalaisille merkittävä perinteinen metsästysalue. Lupametsästyspaine on alueella vähäinen. Metsästyspaine (kuntalaiset+lupametsästäjät) lupametsästysalueilla on ollut

Liite 3

enimmillään 1,4 metsästysvuorokautta/km². Metsästys ajoittuu syksyyn, jolloin kullanhuuhdontatoiminta ei ole enää niin aktiivista.

Kun huomioidaan edellä kerrotut tosiseikat, kullanhuuhdontaluvassa annetut määräykset ja muualla lainsäädännössä ja muissa luvissa annetut velvoitteet, voidaan todeta, että kullanhuuhdontaluvan HL2012:0050 oikeuttamat toimenpiteet eivät yksin taikka yhdessä muiden vastaavien lupien ja edellä kuvattujen muiden maankäyttömuotojen kanssa heikennä olennaisesti saamelaisten oikeutta harjoittaa kulttuuriaan. Yhteisvaikutusta arvioidessa on huomioitu alueiden ja toimintojen kokonaismäärä, sijainti ja toiminta. Lisäksi alue on rajattu ja toimintaan tarvittavien lupien lupaehdot niin kyseisellä lupa-alueella kuin läheisyydessäkin turvaavat sen, että toiminnasta mahdollisesti aiheutuvat haitat ovat ajalliselta kestoaltaan ja sijainniltaan rajallisia, eivätkä olennaisesti haittaa saamelaisten oikeutta harjoittaa kulttuuriaan. Harkintaa tehdessä on huomioitu myös se, että alue sijaitsee aivan paliskunnan laidalla ja kohdistuu suurelta osin suoalueelle, jolloin vaikutus porotalouden laidunalueisiin vähenee entisestään.

Lisäksi hakija on osoittanut olevansa kelpoinen hakemaan kullanhuuhdontalupaa eikä hakemusalueella ole selvitysten ja saatujen lausuntojen perusteella muitakaan kaivoslaissa mainittuja luvan myöntämisen esteitä.

Aineistoa:

Kaivosrekisterin karttapalvelu (www.kaivostoiminta.fi/kartta)

Erämaalaki (<http://www.finlex.fi/fi/laki/ajantasa/1991/19910062>)

Hammastunturin erämaa-alueen hoito- ja käyttösuunnitelma

(http://www.metsa.fi/sivustot/metsa/fi/Luonnonsuojelu/Hoidonjakaytonsuunnittelusuojelualueilla/Hammastunturi/Documents/Hammastunturi_Hks_VAHVISTETTAVAKSI_17122012.pdf)

Toimintaan liittyvä ympäristölupa (https://tietopalvelu.ahtp.fi/Lupa/Lisatiedot.aspx?Asia_ID=891379)

