

Pihlajamaa Mirja

## **PÄÄTÖS KULLANHUHDONTALUVAN MYÖNTÄMISESTÄ**

### **Kullanhuuhdontalupahakemus**

Hakija: Pihlajamaa Mirja

Vireilletulopvm: 27.12.2016

Etuoikeuspvm: 27.12.2016

Hakemuksen tarkoitus: Kullanhuuhdonta valtion omistamalla alueella.  
Kaivoslain (621/2011) 4 luvun 22 §:n mukaan kullanhuuhdontaan valtion omistamalla alueella on oltava kaivosviranomaisen lupa.

### **PÄÄTÖS**

Turvallisuus- ja kemikaalivirasto myöntää kaivoslain (621/2011) nojalla edellä mainitulle hakijalle kullanhuuhdontaluvan lupatunnuksella HL2012:0060. Luvalla jatketaan kullanhuuhdontaan oikeuttaneen kullanhuuhdontalupa HL2012:0060 toimintaa.

*Perustelut:* Hakija on osoittanut, että kaivoslaissa (621/2011) säädetyt edellytykset täyttyvät eikä kaivosviranomaisen selvityksen (liite 3) perusteella luvan myöntämiselle ole kaivoslaissa säädettyä estettä  
Kaivoslaki (621/2011) 45 § ja 50 §.

Kullanhuuhdontaluvan haltijalla on tässä luvassa mainitulla kullanhuuhdonta-alueella yksinoikeus etsiä ja kartoittaa maaperässä esiintyvää kultaa, ottaa talteen ja hyödyntää maaperässä esiintyvää kultaa huuhtomalla sekä ottaa talteen ja hyödyntää huuhdonnan sivutuotteena irtomaasta löytyvät platinahiput sekä jalo- ja korukivet.

#### **Kullanhuuhdonta-alueen tiedot**

Pinta-ala: 4,7 ha

Alueen nimi: Rämepiru

Sijainti: Inari, Sotajoki, Papinhamina, Metsähallituksen hallinnoima valtionmaa. Alueen sijainti ja rajat ilmenevät tämän päätöksen liitetystä kartasta (liite 2)

#### **Päätöksen täytäntöönpano**

Kullanhuuhdontalupa perustuvat toimenpiteet saa aloittaa, kun siihen oikeuttava lupapäätös on lainvoimainen ja luvassa määrätty vakuus on asetettu. Jos kullanhuuhdontalupa perustuvat toimenpiteet edellyttävät muualla lainsäädännössä vaadittua lupaa, saa toimenpiteen kuitenkin aloittaa vasta, kun asianomainen lupapäätös on lainvoimainen tai toiminnan aloittamiseen on saatu oikeus asiassa toimivaltaiselta viranomaiselta.

Täytäntöönpano muutoksenhausta huolimatta

Toiminta alueella voidaan aloittaa muutoksenhausta huolimatta tämän lupapäätöksen ehtoja noudattaen. Muutoksenhakutuomioistuin voi valituksesta kumota täytäntöönpanosta muutoksenhausta huolimatta annetun määräyksen.

*Perustelut:* Kaivoslaki (621/2011) 169 §. Kyseisellä hakemuksella on haettu lupaa jatkaa kullanhuuhdontatoimintaa alueella. Luvan saajalla on ollut hakemushetkellä oikeus harjoittaa hakemuksen kohteena olevalla alueella hakemuksen mukaista toimintaa. Luvan saaja on luvan jatkamista koskevan hakemuksen yhteydessä hakenut lupaa toiminnan aloittamiseen muutoksenhausta huolimatta. Koska toiminta alueella on kesken ja alueella on käsitelty maata, ei toiminnan jatkaminen lupaehtojen mukaisesti aiheuta alueella sellaisia muutoksia, että se tekisi mahdollisen muutoksenhaun tarpeettomaksi.

### **Lupamääräykset**

#### *Päätöksen voimassaolo*

Kullanhuuhdontalupa on voimassa kymmenen (10) vuotta päätöksen lainvoimaiseksi tulosta.

*Perustelut:* Kullanhuuhdonnan ei katsota aiheuttavan yleiselle tai yksityiselle edulle sellaista vahinkoja tai haittaa, että luvan voimassaoloaikaa olisi lyhennettävä.

#### *Menetelmät*

Tämä lupa oikeuttaa lapiokaivun suorittamiseen lupa-alueella.

*Perustelut:* Lupahakemuksen mukaisesti

#### *Kullanhuuhdonta-alueen kunnossapito*

Kullanhuuhdonta on rajoitettava välttämättömiin toimenpiteisiin. Kullanhuuhdontaluvan nojalla tapahtuvasta toiminnasta ja muusta kullanhuuhdonta-alueen käytöstä ei saa aiheutua haittaa ihmisten terveydelle tai vaaraa yleiselle turvallisuudelle, olennaista haittaa muulle elinkeinotoiminnalle, merkittäviä muutoksia luonnonolosuhteissa, harvinaisten tai arvokkaiden luontoesiintymien olennaista vahingoittumista, merkittävää maisemallista haittaa tai muille lähistöllä olevien alueiden käyttötärpeille haittaa tai vahinkoa eikä vahinkoa alueella sijaitseville kulttuurihistoriallisesti arvokkaille rakennuksille ja niiden pihapiirille. Kullanhuuhdontaluvan haltijoiden on pidettävä kullanhuuhdonta-alue sellaisessa kunnossa, että se jatkuvasti täyttää turvallisuuden vaatimukset eikä haitallisia ympäristövaikutuksia aiheudu.

*Perustelut:* Kaivoslaki (621/2011) 24 §.

#### *Poronhoidolle aiheutuvien haittojen vähentäminen*

Kullanhuuhdontaluvan haltijan on estettävä porojen joutuminen jyrkkäreunaisiin kaivukuoppiin tai luiskattava kaivannot siten, ettei niistä aiheudu vaaraa alueella liikkuville

poroille tai porotalouden harjoittajille. Lupa-alueelle ei saa virittää puiden väliin naruja tai muuta vastaavaa, joka voi aiheuttaa vaaratilanteita alueella mahdollisesti liikkuville.

*Perustelut:* Alue kuuluu Hammastunturin paliskunnan alueeseen. Lupamääräyksessä mainituilla toimenpiteillä vähennetään kullanhuuhdonnasta poronhoidolle aiheutuvia haittoja erityisellä poronhoitoalueella. Myös tämän luvan muissa lupamääräyksissä kielletään olennaisen haitan aiheuttaminen muille elinkeinoille sekä määrätään aiheutuneiden vahinkojen ja haittojen korvaamisesta. Selvitysten (liite 3.) perusteella alueen läheisyydessä alueen itäpuolella on paliskuntien (Hammastunturi ja Ivalo) välinen raja-aita ja alueen eteläpuolella, Kutturin tien eteläpuolella noin kilometrin päässä on erotusaita. Alueen läheisyydessä ei ole muita erityisiä porotalouden rakenteita.

#### *Saamelais- ja koltta-asioihin liittyvät määräykset*

Kullanhuuhdontaluvan haltijan on huolehdittava, ettei toiminnasta yksin tai yhdessä muiden vastaavien lupien tai alueiden muiden käyttömuotojen kanssa aiheudu sellaista haittaa, joka olennaisesti heikentäisi edellytyksiä harjoittaa saamelaiselinkeinoja taikka muutoin ylläpitää ja kehittää saamelaiskulttuuria. Mikäli olennaista haittaa aiheutuu, toiminta on keskeytettävä ja aiheutunut haitta korjattava välittömästi.

*Perustelut:* Alue sijaitsee saamelaisten kotiseutualueella. Annetuissa lausunnoissa esiin tulleet saamelaiselinkeinojen harjoittamiseen ja saamelaiskulttuurin ylläpitämiseen liittyvät yksilöidyt asiat on otettu huomioon tämän luvan lupamääräyksissä.

#### *Kullanhuuhdontaa koskeva selvitysvelvollisuus*

Kullanhuuhdontaluvan haltijan tulee vuosittain toimittaa Turvallisuus- ja kemikaalivirastolle selvitys talteen otetun kullan ja käsitellyn irtomaan määrästä sekä rakentamisesta kullanhuuhdonta-alueella ja muusta alueen käytöstä.

Selvityksen tulee sisältää:

- 1) talteen otetun kullan määrä grammoina
- 2) käsitellyn irtomaan määrä irtokuutiometreinä
- 3) käytetyt tutkimus- ja työmenetelmät
- 4) kullanhuuhdonta-alueella työskentelevien henkilöiden määrä henkilötyöpäivinä
- 5) työskentelyaika kullanhuuhdonta-alueella
- 6) tehdyt maisemointi- ja jätehuoltotoimenpiteet

Selvitys on jätettävä kaivukautta seuraavan vuoden maaliskuun loppuun mennessä.

*Perustelut:* Kaivoslaki (621/2011) 28 §, asetus kaivostoiminnasta (391/2012) 9 §.

#### *Kaivannaisjätteen jätehuoltosuunnitelma ja sen noudattaminen*

Kullanhuuhdontaluvan haltijan on noudatettava viranomaiselle toimittamaansa kaivannaisjätteen jätehuoltosuunnitelmaa.

*Perustelut:* Kaivoslaki (621/2011) 25 §. Kullanhuuhtoja on velvollinen huolehtimaan maa- ja kivennäisjätteen synnyn ehkäisemisestä, sen haitallisuuden vähentämisestä sekä jätteen hyödyntämisestä tai käsittelemisestä.

#### *Vakuus*

Kullanhuuhdontaluvan haltija on asettanut 1200 euron pankkitalletusvakuuden Turvallisuus- ja kemikaalivirastolle kaivoslakiin perustuvasta toiminnasta aiheutuneen vahingon ja haitan korvaamista sekä kaivoslain mukaisten jälkitoimenpiteiden suorittamista varten. Vakuutta voidaan pitää riittävänä toiminta huomioiden.

*Perustelut:* Kaivoslaki (621/2011) 10 luku 107 §. Vakuus määräytyy kaivumenetelmän, -määrän ja alueen ominaisuuksien perusteella. Alueella harjoitetaan lapiokaivua. Alue sijaitsee tieverkon (kulku-uran) välittömässä läheisyydessä. Vuotuisista kaivuraporteista tehtyjen havaintojen perusteella olemassa olevaa vakuutta voidaan pitää riittävänä.

#### *Ilmoitus kullanhuuhdonta-alueen maastotöistä*

Kullanhuuhdontaluvan haltijan on ilmoitettava etukäteen kirjallisesti alueen hallinnasta vastaavalle Metsähallitukselle sekä alueen paliskunnalle ja saamelaiskäräjille kaikista maastotöistä, jotka voivat aiheuttaa vahinkoa tai haittaa. Maastotöitä koskevassa ilmoituksesta on käytävä ilmi:

- 1) töistä vastaavan henkilön nimi sekä yhteystiedot;
- 2) arvioitu maastotöiden aloitusajankohta ja kesto;
- 3) tarkempi selvitys, mitä maastotöitä tehdään sekä mitä työmenetelmiä ja koneita käytetään;
- 4) arvio toimenpiteiden määrästä;
- 5) alueella työskentelevien henkilöiden lukumäärä;
- 6) arvio maastotöiden vaikutuksista ympäristöön;
- 7) tarvittaessa selvitys muista seikoista, joilla voi olla merkitystä.

Maastotöitä koskevaan ilmoitukseen on liitettävä kartta, johon on merkitty alue, jolla maastotöitä tullaan tekemään. Ilmoitus on tehtävä viimeistään kuukautta ennen maastotöihin ryhtymistä.

*Perustelut:* Kaivoslaki (621/2011) 27 §, Asetus kaivostoiminnasta (391/2012) 7 §.

#### *Jälkitoimenpiteet*

Kun kullanhuuhdontalupa on rauennut tai peruutettu, on kullanhuuhdontaluvan haltijan saatettava kullanhuuhdonta-alue välittömästi yleisen turvallisuuden vaatimaan kuntoon, poistettava rakennukset ja rakennelmat sekä laitteet, huolehdittava alueen kunnostamisesta ja siistimisestä sekä saatettava alue mahdollisimman luonnonmukaiseen ja maisemallisesti tyydyttävään tilaan. Kullanhuuhdontaluvan haltijan on tehtävä viipymättä kirjallinen ilmoitus Turvallisuus- ja kemikaalivirastolle ja Metsähallitukselle, kun edellä mainitut toimenpiteet on saatettu loppuun. Ilmoitus on kuitenkin tehtävä viimeistään vuoden kuluttua luvan

raukeamisesta tai peruuttamisesta. Ilmoituksen tulee sisältää tieto jälkitoimenpiteiden päättymispäivästä sekä kuvaus toteutetuista jälkitoimenpiteistä.

*Perustelut:* Kaivoslaki (621/2011) 29 §.

#### *Korvaus alueen hallinnasta vastaavalle viranomaiselle*

Kullanhuuhdontaluvan haltijan on suoritettava Metsähallitukselle vuotuista korvausta 50 euroa hehtaarilta. Kullanhuuhdontakorvaus on ensimmäiseltä vuodelta maksettava viimeistään 30 päivänä siitä, kun kullanhuuhdontalupa on tullut lainvoimaiseksi tai kaivosviranomaisen on antanut määräyksen päätöksen täytäntöönpanosta muutoksenhausta huolimatta. Seuraavina vuosina korvaus on maksettava viimeistään 15 päivänä maaliskuuta.

*Perustelut:* Kaivoslaki (621/2011) 102 §.

#### *Vahinkojen ja haittojen korvaaminen kullanhuuhdonta-alueella*

Kullanhuuhdontaluvan haltijan on korvattava kullanhuuhdonta-alueella tapahtuvasta kaivoslakiin perustuvasta toiminnasta aiheutuneet vahingot ja haitat, jollei jonkin toimenpiteen osalta korvauksesta toisin säädetä.

*Perustelut:* Kaivoslaki (621/2011) 103 §.

#### *Luvan muuttaminen*

Mikäli kullanhuuhdonta koskevien toimenpiteiden määrässä, laadussa tai aikataulussa tapahtuu sellainen muutos, että lupamääräyksiä on tarpeen tarkistaa, on luvanhaltijan haettava kullanhuuhdontaluvan muuttamista kaivosviranomaiselta.

*Perustelut:* Kaivoslaki (621/2011) 69 §.

#### *Luvan jatkaminen*

Mikäli luvan voimassaoloa halutaan jatkaa, tulee hakemus luvan voimassaolon jatkamiseksi toimittaa kaivosviranomaiselle viimeistään kaksi kuukautta ennen luvan voimassaolon päättymistä. Hakemukseen tulee liittää lupaharkinnan kannalta tarpeelliset ja luotettavat selvitykset alueella harjoitetun toiminnasta ja siitä, että alueella on edelleen edellytyksiä löytää kultaa.

*Perustelut:* Kaivoslaki (621/2011) 66 §, asetus kaivostoiminnasta (391/2012) 27 §.

#### *Rakentaminen*

Hakemuksessa alueelle ei ole haettu lupaa rakentamiselle.

*Perustelut:* Kaivoslaki (621/2011) 26 §. Huuhdonta-alueen ulkopuolelle sijoittuvaan majoittumiseen tulee olla lupa Metsähallitukselta.

#### *Maastoliikenne*

Kullanhuuhdonta-alueella ja sen ulkopuolella tapahtuva maastoliikenne edellyttää maastoliikennelain mukaisen luvan maanomistajalta.

*Perustelut: Maastoliikennelaki (1710/1995) 2 luku 4§*

## **Lupahakemuksen käsittely**

### *Lupahakemuksesta tiedottaminen*

Turvallisuus- ja kemikaalivirasto on tiedottanut hakemuksesta kuuluttamalla sitä 30 päivän ajan Turvallisuus- ja kemikaaliviraston sekä Inarin kunnan ilmoitustauluilla. Lausunnot ja mielipiteet on tullut toimittaa viimeistään 27.11.2017.

### *Lausuntopyynnöt ja lausunnot hakemuksesta*

Hakemuksesta on lähetetty lausuntopyynnöt ja saatu lausunnot seuraavasti:

1) Turvallisuus- ja kemikaaliviraston lausuntopyyntö Hammastunturin paliskunnalle 27.10.2017

Hammastunturin paliskunta ei ole antanut lausuntoa kyseisestä hakemuksesta.

Hammastunturin paliskunnan poroisännän 20.12.2016 antamassa lausunnossa Hammastunturin paliskunta ilmoittaa, että ei vastusta lapiokaivuu lupia.

2) Turvallisuus- ja kemikaaliviraston lausuntopyyntö Metsähallitukselle 27.10.2017

Metsähallituksen lausunto 30.10.2017

Tukes on pyytänyt Metsähallitukselta lausuntoa asiassa pyytää kaivoslain (621/2011) 37 §:n nojalla Metsähallitukselta lausuntoa oheisesta kullanhuuhdontalupahakemuksesta HL2012:0060.

Tukes pyytää lausuntopyynnössään kaivoslain 38 §:n nojalla myös Metsähallituksen perusteltua näkemystä alueen hallinnasta vastaavana viranomaisena hakemuksen mukaisen toiminnan vaikutuksesta saamelaiden oikeudelle alkuperäiskansana ylläpitää ja kehittää kieltään ja kulttuuriaan, huomioiden alueen läheisyydessä olevat muut vastaavat luvat ja muut maankäyttömuodot.

Kullanhuuhdonta-alue sijaitsee Metsähallituksen metsätalouden hallinnassa olevalla alueella. Sotajokeen laskevalla nimettömällä purolla. Hakemusalueen pinta-ala on noin 4,7 ha. Vuotuinen kaivumäärä on arviolta noin 20-70 m<sup>3</sup>. Kyseessä on lapiokaivulupa. Hakemuksella haetaan jatkoa aikaisemmin voimassa olevalle luvulle kymmeneksi vuodeksi. Hakija hakee toiminnalleen toimenpidelupaa muutoksenhausta huolimatta.

Alue sijaitsee poronhoitolain tarkoittamalla (848/ 1990) erityisellä poronhoitoalueella Hammastunturin paliskunnassa lähellä paliskunnan rajaa ja saamelaiskäräjistä annetun lain (974/ 1995) 4 §:ssä tarkoitettua saamelaiden kotiseutualueella. Metsähallituksella ja Hammastunturin paliskunnalla on lisäksi yhteistoimintasopimus (MH 3498/2014:2 17.6.2014). Ko. sopimukset eivät käsittele kullanhuuhdontaa paliskunnan alueella.

Metsähallituksella ei ole tällä hetkellä tiedossa ko. alueella nykyistä maankäyttöä muuttavia suunnitelmia eikä erityistä virkistyskäyttöä. Hammastunturin erämaan alue on noin 250 metrin päässä puron alavirrassa.

Hakemusalueella on ollut metsätaloustoimintaa pitkään. Kullanhuuhdonta-alue on ollut metsätaloustoimien piirissä kivennäismaiden osalta. Pääosin hakemusalue on nykyisin metsätaloustoiminnan ulkopuolista aluetta. Hakemusalueella sijaitsevan puron varsi on sekapuustoista jouto- ja kitumaata. Alue on luontaisesti uudistuvaa.

Kullanhuuhdonta-alueilla luvanhaltija on velvollinen korvaamaan Metsähallitukselle aiheuttamansa puusto- yms. vauriot. Polttopuiden ottoon saa maksullisen luvan. Kullanhuuhdontaan maastoliikenneluvan saa tarvittaessa Metsähallitukselta. Ko. alue tarvitsee maastoliikenneluvan, mikäli ajetaan lupa-alueelle. Huuhdonta-alueen ulkopuolelle sijoittuvaan majoittumiseen ja asuntovaunun talviaikaiseen säilytykseen tulee hakea lupa Metsähallitukselta. Hakija on ilmoittanut hakemuksessaan, ettei rakentamistarvetta ole. Hakijalla on ollut asuntovaunu ympärivuotisesti ja luvallisesti lupa-alueella.

Tällä hetkellä Metsähallituksella ei ole tiedossa, että hakemusalueella olisi uhanalaisten kasvien ja eläinten esiintymiä, petolintujen pesintää tai tunnettuja kulttuuriperintökohteita. Alueelta tai sen välittömästä läheisyydestä ei ole kartoitettu muinaismuistolain (17.6.1963/295) suojaamia muinaisjäännöksiä tai muita kulttuuriperintökohteita. Jos maata kaivettaessa tai muuta työtä suoritettaessa tavataan kiinteä muinaisjäänös, on työ muinaisjäänöksen kohdalta heti keskeytettävä ja ilmoitettava kohde Museovirastolle tarpeellisia toimenpiteitä varten. Ilman muinaismuistolain nojalla annettua lupaa kiinteän muinaisjäänöksen kaivaminen, peittäminen, muuttaminen, vahingoittaminen, poistaminen ja muu siihen kajoaminen on kielletty. Myös muut alueella mahdollisesti olevat kulttuuriperintökohteet, kuten vanhat kullankaivun historiaan liittyvät jäännökset, tulee ottaa huomioon maankäytössä. Metsähallitus toteaa, ettei ko. kohteita ole Metsähallituksen tiedossa hankkeen alueella ja eikä tee maastokartoituksia ko. hankkeen johdosta. Metsähallitus ei sitoudu lausunnossaan vastuuseen alueen mahdollisista kartoittamattomista kohteista. Luonnonsuojelu- ja vesilain viranomaisvalvonnasta alueella vastaa Lapin ELY-keskus. Tarkemmat tiedot mainituista alueen vesiluontotyypeistä, suojelualueista, rauhoitetuista ja suojelluista kohteista ja arviosta antaa Lapin ELY-keskus.

Kalaston osalta Metsähallitus muistuttaa, että kullanhuuhdonta on huomattava vesistöihin suoraan vaikuttava maankäyttömuoto. Ivalojoki, johon haetulla lupa-alueella oleva Sotajoki laskee, on merkittävää Ivalojen alkuperäisen vaeltavan taimenen lisääntymis- ja poikastuotantoaluetta. Taimenen lisäksi vesistöalueella on alkuperäisiä harjus-, siika-, hauki- ja ahvenkantoja. Kalakantojen selviytyminen ympäristömuutoksista perustuu niiden riittävän laajaan geenipohjaan. Lohikalojen osalta geenipohjan monimuotoisuutta lisää vesistöalueen osakannat. Taimenen osalta jokainen sivupuro aina latvoille asti turvaa Ivalojoen alkuperäisen

taimenkannan olemassaolon. Taimenen osakannat ovat usein pienissä latvapuroissa eläviä purotaimenia, tammukoita, jotka varmistavat geenipohjan säilymisen osallistumalla isojen monikiloisten taimenien kutuun. Vaelluskutuisissa joissa ei tule onkia taimenenpoikasia tammukoina.

Kullankaivuun haitalliset vaikutukset konkretisoituvat, mikäli kullanhuuhdonnan vuoksi alapuoliseen vesistöön pääsee hienojakoista maa-ainesta ja ravinteita. Pohjan liettyminen tuhoaa lohikaloille tärkeitä kutu- ja poikastuotantoalueita sekä kuoriutuneita poikasia ja kehittymässä olevaa mätää.

Vesiluonnon osalta kaivutoiminta tulee järjestää siten, ettei alapuoliseen vesistöön pääse kalastolle ja muulle vesiluonnolle haitallisessa määrin liettymistä aiheuttavaa mineraaliainesta eikä ravinteita. Maa-aineksien pääsy alapuoliseen vesistöön voidaan estää riittävällä veden kierrätyksellä ja saostuslaitilla.

Metsähallitus pyytää muistuttamaan kaivajaa seuraavista asioista mahdollisen luvan myöntämisen yhteydessä:

- Kaivutoiminta tulee tapahtua siten, että alapuoliseen vesistöön ei pääse liettymistä aiheuttavaa mineraaliainesta eikä ravinteita.
- Kaivukauden päättyessä jyrkät kaivantojen reunat on luiskattava. Reunat on myös merkittävä maastoon riittävän näkyvästi porotaloutta haittaamattomalla tavalla
- Tiestön käyttöä koskee laki yksityisistä teistä (15.6.1962/358) ja tiestön käytöstä päättää tienpitäjä. Ko. tapauksessa tienpitäjä on Metsähallitus yleisen Kutturin tien ulkopuolella. Kullankuuhdonta ei anna suoraan oikeutta tiestön käyttöön. Metsähallitus ei yleensä rajoita teilläään kevyttä liikennettä, mutta raskaisiin kuljetuksiin on oltava Metsähallituksen lupa. Alueella oleva Metsähallituksen metsäautotiestö on heikkokuntoista. Metsähallitus ei vastaa tiestön huonosta kunnosta ihmisille ja kalustolle mahdollisesti aiheutuneista vahingoista. Kullankuuhdontaan liittyviä raskaita kuljetuksia ei saa suorittaa tiestövuorioiden mahdollisuuden ollessa olemassa. Raskaiden kuljetusten ja muun liikennöinnin mahdollisesti aiheuttamat vauriot tiestölle tulee aiheuttajan korvata. Maastoliikenteen osalta käytettäessä koneellisia kulkuneuvoja hakija on velvollinen hankkimaan maastoliikenneluvan.

Hallituksen esityksessä kaivoslaista todetaan, että arvioinnissa olisi lähinnä tarpeen kiinnittää huomiota saamelaiskulttuurin kannalta tärkeänä pidettävään poronhoitoon kohdistuviin vaikutuksiin.

Porotalouden rakenteita ei ole lupahakemuksen kohteena olevalla alueella välittömässä läheisyydessä. Paliskuntien raja-aita on noin 200 metrin päässä. Metsähallitus arvioi, ettei porotalouden rakenteille kyseessä olevassa tapauksessa aiheudu haittaa.



Korkeimman hallinto-oikeuden päätöksessä 4.2.2015 (taltionumero 275, Saamelaiskäräjien valitus ympäristölupa-asiassa, joka koski koneellista kullankaivua) todetaan seuraavasti: ”Nyt puheena olevassa asiassa on kysymys pienessä mittakaavassa tapahtuvasta kullankaivusta alueella, jota käytetään tähän tarkoitukseen vain osa vuotta ja silloinkin tiukkojen lupamääräysten puitteissa. Sanotulla toiminnalla ei aiheuteta haittaa saamelaiskulttuurille ja vaikutukset saamelaisten perinteiselle elinkeinolle, kuten poronhoidolle, kalastukselle, metsästykselle tai ympäröivälle luonnolle jäävät hyvin paikallisiksi”. KHO:n päätöksen kohteena oleva kullanhuuhtontalupahakemus on HL2012:0057, Midas 2 ja pinta-alaltaan 3,4 ha.

Viitaten edellä mainittuun korkeimman hallinto-oikeuden päätökseen sekä po. kullanhuuhtontahakemusalueen vähäiseen pinta-alaan ja ympäröivän alueen muuhun maankäyttöön Metsähallitus arvioi, ettei toiminnasta aiheudu haittaa yksittäisenä kohteena saamelaiskulttuurin harjoittamiselle. Puheena olevan lupahakemusalueen ja ympärillä olevien muiden kullanhuuhtontalupien yhteisvaikutuksella voi olla paikallisesti jonkin verran haittaa porotaloudelle. Metsähallituksella ei ole huomautettavaa toimenpideluvulle muutoksenhausta huolimatta.

3) Turvallisuus- ja kemikaaliviraston lausuntopyyntö Inarin kunnalle 27.10.2017

Inarin kunnan lausunto 22.11.2017

Hakemuksen osalta ei ole voimassa olevien kunnallisten kaavojen kannalta ole huomautettavaa.

4) Turvallisuus- ja kemikaaliviraston lausuntopyyntö Lapin elinkeino-, liikenne- ja ympäristökeskukselle 27.10.2017

Lapin elinkeino-, liikenne- ja ympäristökeskuksen lausunto 8.11.2017

Haettava kullanhuuhtonta-alue sijaitsee Inarin kunnan alueella, Kutturantien pohjoispuolella Harrijoenvaaran ja Haminaharjun välissä olevalla Sotajokeen laskevalla purolla.

Alue ei sisälly luonnonsuojeluohjelma- tai luonnonsuojelualueisiin ei myöskään erämaa-alueisiin eikä Natura 2000 -suojelualueverkostoon. Kullanhuuhtonta-alue sijoittuu Hammastunturin paliskunnan alueelle ja se on Metsähallituksen hallinnassa olevaa valtion maata. Alue on Saamelaisten kotiseutualuetta.

Luontoarvojen suojelu

Kullanhuuhtonta-alueella ei Hertta-rekisterin Eliöt-tietokannan mukaan (SYKE) ole luonnonsuojelulain 42 §:n nojalla koko maassa rauhoitettujen kasvilajien, 46 §:n uhanalaisten lajien tai 47 §:n erityisesti suojeltavien lajien esiintymiä ja eläinten havaintopaikkoja, eikä luontodirektiivin liitteiden II ja IV lajien esiintymiä ja eläinten havaintopaikkoja.

Mikäli alueelta havaitaan edellä mainittuja lajeja, on huuhtontatoiminta järjestettävä siten, että siitä ei aiheudu luonnonsuojelulaissa kiellettyä seurausta, kuten lajin heikentämistä tai häviämistä eikä lajin elinympäristön heikentämistä tai tuhoutumista.

Tarvittaessa edellä mainitut laji- ja luontotyyppiesiintymät, samoin kuin vesilain nojalla suojellut lähteet, on rajattava huuhtonta-alueen ulkopuolelle, ellei esiintymien säilymistä voida turvata muilla toimenpiteillä.

Metsätalousalueellakin toimittaessa tulee huomioida luonnonsuojelulain säännökset ja tavoitteet sekä Metsähallituksen alueelle mahdollisesti antamat käytännön ohjeet.

Kaivannaisjätteen jätehuoltosuunnitelmat, vesiensuojelu

Hakemuksen mukaan huuhtonnassa käytettävä vesi johdetaan selkeytysaltaisiin sekä mahdollisuuksien mukaan kierrätetään. Maa-ainekset johdetaan edelliseen kaivantoon.

Yhteisvaikutusten kautta yksittäiselläkin paikalla on vaikutusta alapuoliseen vesistöön. Kun vesistöalueella voi olla kymmeniäkin huuhtontapaikkoja, on vaara, että toiminnasta aiheutuvalla yhteiskuormituksella on vesistön tilaa heikentävä vaikutus. Huuhtottavan aineksen käsittely tulee järjestää siten, että samentumista aiheuttava humuksen ja kiintoaineksen joutuminen vesistöön estetään myös tulva-ajat huomioon ottaen.

Kalatalous

Huuhtontavesistöllä on tavallisesti, aivan vähäisiä latvapurojen yläosia lukuun ottamatta, kalataloudellista merkitystä sekä kalojen oleskelualueena, että kulkureittinä ja myös kutu- ja poikastuotantoalueena. Tämä on huuhtontatoiminnassa otettava huomioon siten, että joen tai puron varsi pensaineen ja puustoineen säilytetään mahdollisimman suurelta osin luonnontilassa ja huolehditaan em. veden laatuun kohdistuvien heikentävien vaikutusten estämisestä.

Mikäli alueelta havaitaan edellä mainittuja lajeja, on huuhtontatoiminta järjestettävä siten, että siitä ei aiheudu luonnonsuojelulaissa kiellettyä seurausta, kuten lajin heikentämistä tai häviämistä eikä lajin elinympäristön heikentämistä tai tuhoutumista. Tarvittaessa edellä mainitut laji- ja luontotyyppiesiintymät, samoin kuin vesilain nojalla suojellut lähteet, on rajattava huuhtonta-alueen ulkopuolelle, ellei esiintymien säilymistä voida turvata muilla toimenpiteillä.

Metsätalousalueellakin toimittaessa tulee huomioida luonnonsuojelulain säännökset ja tavoitteet sekä Metsähallituksen alueelle mahdollisesti antamat käytännön ohjeet.

Kulttuurihistoria ja rakentaminen

Kullanhuuhdontakulttuuriarvot on kaivutoiminnassa turvattava, mikäli sellaisia on haetulla huuhdonta-alueella.

Kullanhuuhdontalupahakemuksen yhteydessä alueelle ei haeta lupaa rakentaa rakennuksia tai rakennelmia.

Kulkeminen alueelle

Hakemuksen mukaan alueelle kuljetaan olemassa olevaa metsätietä pitkin.

Moottoriajoneuvon käyttö maastossa edellyttää maanomistajan luvan (maastoliikennelaki 4 §)

5) Turvallisuus- ja kemikaaliviraston lausuntopyyntö Saamelaiskäräjille 27.10.2017

Saamelaiskäräjien lausunto 5.12.2017

Saamelaiskäräjien yhteislausunto kullanhuuhdontalupahakemuksesta HL2012:0079 sekä muista vireillä olevista ja vastaavista kullanhuuhdontaluvista Ivalojokeen laskevien Sota-, Uijem- ja Kyläjokien sekä niihin laskevien haarojen varsilla

Tukesin lausuntopyynnot 20.1.2017 sekä muut vireillä olevat ja vastaavat kullanhuuhdontaluvat Ivalojokeen laskevien Sota-, Uijem- ja Kyläjokien sekä niihin laskevien haarojen varsilla

Johdanto

Saamelaiskäräjät esittää Ivalojokeen laskevien Sota-, Uijem- ja Kyläjokien sekä niihin laskevien haarojen varsilla harjoitettavaa kullanhuuhdontoimintaa koskevassa lausunnossaan näkemyksensä siitä, 1) millaisia vaikutuksia kullanhuuhdontoiminnasta (ml. otsikossa mainittu lupahakemus HL2012:0079 sekä muut vireillä olevat ja vastaavat lupahakemukset) ko. alueella aiheutuisi saamelaisten perustuslaillisille oikeuksille ylläpitää ja kehittää kieltään ja kulttuuriaan, 2) tulisiko näiden vaikutusten valossa kullanhuuhdontoiminnalle myöntää lupia, sekä 3) voidaanko vaikutuksia poistaa lupamääräyksin.

Saamelaiskäräjät huomauttaa, että kaivosviranomaisen olisi tullut selvittää kaivoslain 38 §:n mukaisesti luvanmukaisen toiminnan vaikutukset ottaen huomioon alueen muut vastaavat luvat, lupahakemukset sekä muut käyttömuodot (mm. metsätalous) sekä ko. alueen merkitys saamelaisten oikeuden kannalta alkuperäiskansana jo ennen lausuntopyynnön toimittamista Saamelaiskäräjille. Ko. lupa-alue sijaitsee Hammastunturin paliskunnan Kutturin siidan ainoalla, jäljellä olevalla talvilaidunalueella ja siten haittaa poronhoitoa, mikä olisi tullut tuoda esiin lausuntopyynnössä. Lausuntopyynnössä ei edelleenkään esitetä 38 §:n mukaista arviota ko. hakemuksen mukaisen toiminnan sekä muiden vastaavien lupien, lupahakemusten ja muiden käyttömuotojen (mm. metsätalous) vaikutuksista saamelaisten oikeuteen ylläpitää ja

kehittää kulttuuriaan, tässä erityisesti poronhoitoa. Vasta em. selvityksen perusteella kaivosviranomaisen voi arvioida, voidaanko lupaa kaivoslain 50 §:n nojalla myöntää.

Saamelaiskäräjät vastustaa kullanhuuhtontalupien (sekä otsikossa mainitun että muiden vireillä olevien) myöntämistä ko. alueelle, koska lupahakemuksissa kuvatusista toiminnasta yhdessä alueen muun kullanhuuhtontatoiminnan sekä alueen muiden käyttömuotojen (erityisesti metsätalous) kanssa aiheutuisi jäljempänä esitettyin tavoin kaivoslain 50 §:n 1 momentin 1 ja 3 kohtien tarkoittamaa olennaista heikennystä saamelaisten edellytyksiin harjoittaa alueella perinteisiä saamelaiselinkeinoja - erityisesti poronhoitoa ja kalastusta -, sekä huomattavaa haittaa poronhoidolle, joita ei voida lupamääräyksin poistaa. Saamelaiskäräjien näkemyksen mukaan lupaa ei tule myöskään poronhoitolain 2 §:n 2 momentin perusteella myöntää luvan mukaisesta toiminnasta poronhoidolle aiheutuvan huomattavan haitan vuoksi.

Vireillä olevat kullanhuuhtontalupahakemukset lupaharkinnassa

Kaivosviranomaisen näkemyksen mukaan vireillä olevia kullanhuuhtontalupahakemuksia, joista kaivosviranomaisen mukaan valtaosa on jatkohakemuksia voimassa oleville luvulle tai ”hakija on harjoittanut alueella saman laatuista kullanhuuhtontaa aikaisemminkin”, ei voida ottaa lupaharkinnassa huomioon, koska ”ne eivät vaikuta millään tavalla maankäyttöön” (saamelaiskäräjälain 9 §:n mukainen neuvottelu 28.11.2016). Tällainen tulkinta on vastoin kaivoslain velvoitteita, sillä sekä kaivoslain 38 § että 50 § edellyttävät, että käsiteltävän kullanhuuhtontaluvan sekä alueen läheisyydessä olevien voimassa olevien vastaavien lupien (38 §) lisäksi lupaharkinnassa selvitetään ja otetaan huomioon vastaavat luvat (50 §) tai alueen muut käyttömuodot (sekä 38 ja 50 §) sekä niiden yhteisvaikutus (50 § 1 momentin 1 kohta).

Yleisten laintulkintasääntöjen mukaan lakia on tulkittava siten, että kulloinkin kyseessä oleva tulkinta vastaa lain tarkoitusta sekä mahdollisimman hyvin muuta ympäröivää lainsäädäntöä, eikä ole ristiriidassa perustuslain kanssa. Näin ollen kaivoslakia on tulkittava ottaen huomioon lain tarkoitus ja muu lainsäädäntö (tässä erityisesti perustuslaki, saamelaiskäräjälaki, erämaalaki ja poronhoitolaki). Saamelaisten alkuperäiskansaoikeudet on turvattu perustuslaissa (perustuslain 17.2 §, 22§). Kaivoslain 1 §:n 4 momentissa erikseen todetaan, että kaivoslaissa tarkoitettu toiminta sovitetaan yhteen saamelaisten kotiseutualueella siten, että saamelaisten oikeudet alkuperäiskansana turvataan. Hallituksen esityksessä lisäksi edellytetään, että kaivoslakia tulkitaan ja sovelletaan siten, että em. oikeudet turvataan (HE 273/2009 vp, s. 70, 1 § 4 momentin yksityiskohtaiset perustelut). Kaivos-laissa viitataan myös mm. poronhoitolakiin, jonka 2.2 § kieltää erityisesti poronhoitoon varatun maan käyttämisen sillä tavoin, että siitä aiheutuu huomattavaa haittaa poronhoidolle.

Kaivosviranomaisen tulkinta lupaharkinnassa huomioon otettavista maankäyttömuodoista ei vastaa kaivoslain sisältöä. Tulkinta lisäksi estää kaivoslain (ml. siinä säädetyn saamelaiskulttuurin heikentämiskiellon) tarkoituksen toteutumisen ja synnyttää ristiriidan

kaivoslain ja muun lainsäädännön välille. Tulkinta vaarantaa myös saamelaisten alkuperäiskansaoikeuksien turvaamistavoitteen toteutumisen ja on siten ristiriidassa perustuslain kanssa. Kaivoslain säännöksillä ei ole mahdollista sivuuttaa muuta lainsäädäntöä (HE 273/2009 vp, s. 72, 3 §:n yksityiskohtaiset perustelut). Kullanhuuhdontatoiminnan luonteen vuoksi kullanhuuhdontatoiminnasta syntyvät vaikutukset eivät rajoitu kullanhuuhdontaluvan voimassaoloaikaan, vaan vaikutukset kumuloituvat ja niiden vaikutus ympäristöön ja siten saamelaisten oikeuteen ylläpitää ja kehittää omaa kieltään ja kulttuuriaan jatkuvat pitkään kullanhuuhdontatoiminnan loppumisen jälkeenkin. Yhteisvaikutuksia arvioitaessa on joka tapauksessa otettava huomioon vireillä olevat luvat, jotka koskevat alueita, joilla jo on harjoitettu kaivutoimintaa riippumatta siitä, onko kysymys esimerkiksi aiemmin voimassa olleen luvan uusimisesta vanhalle vai luvasta uudelle toimijalle. Lupien myöntämisessä kokonaan uusille alueille taas tulisi arviointi suorittaa erityistä huolellisuutta noudattaen ja ottaen huomioon kyseessä olevan alueen kaikki muu maankäyttö. Yksittäisellä alueella vallitsevien maankäyttömuotojen yhteisvaikutusten arviointia ei siten tule rajoittaa sen perusteella, onko kyse voimassa olevasta luvasta vai ei. Muunlainen tulkinta olisi kaivoslain 38 ja 50 §:ien tarkoituksen vastainen.

Hakemusten keskeinen sisältö ja alueen kullanhuuhdontatoiminta

Kullanhuuhdonta-alue HL2012:0079 sijaitsee Inarin kunnassa, Sotajokeen ja edelleen Ivalojokeen laskevan Pikku-Kutustajanojan varrella. Haettu lupa on jatkolupahakemus lapiokaivulle alueelle, jossa luvan hakijalla on kaivosviranomaisen ilmoituksen mukaan ollut aiemminkin lupa harjoittaa vastaavaa toimintaa. Kullanhuuhdonta-alueen pinta-ala on 4 ha, hakijan ilmoittama vuotuinen kaivumäärä 30 m<sup>3</sup> ja hakija hakee lupaa kolmeksi vuodeksi. Hakija hakee lisäksi lupaa aloittaa toiminta muutoksenhausta huolimatta. Hakijalla on aikaisemman kullanhuuhdontaluvan yhteydessä myönnetty rakennuslupa puurakenteisille, pressukatteisille keitto- ja ruokailutilalle sekä kuivatustilalle. Hakija hakee rakennelmille jatkolupaa.

Kullanhuuhdontatoiminta, ml. lausuttavana oleva HL2012:0079, Hammastunturin paliskunnan alueella keskittyy Ivalojokeen laskevien Sota-, Uijem- ja Kyläjokien sekä niihin laskevien haarojen varsille, osittain Hammastunturin erämaa-alueelle. Alue sijaitsee saamelaiskäräjälain 4 §:ssä tarkoitetulla saamelaisten kotiseutualueella, jossa saamelaisilla on kieltään ja kulttuuriaan koskeva itsehallinto (perustuslaki 121 § 4 mom.). Lisäksi kullanhuuhdonta-alueet sijaitsevat poronhoitolain 2.2:n mukaisella erityisesti poronhoitoon varatulla alueella, jossa maata ei saa käyttää sillä tavoin, että siitä aiheutuu huomattavaa haittaa poronhoidolle. Kullanhuuhdontatoiminta alueella keskittyy Hammastunturin paliskunnan yhden siidan (ns. Kutturin siidan, joka muodostuu viidestä poroperheestä) alueelle, joka hoitaa porojaan Ivalojoen eteläpuolisella, Sallivaaran, Lapin ja Ivalon paliskuntien raja-aitoihin ulottuvalla alueella. Kullanhuuhdonta-alueet sijaitsevat lisäksi Kutturin siidan porojen ainoalla talvilaidunalueella, sillä alueella on harjoitettu ja harjoitetaan edelleen voimakasta

metsätaloutta. Talvella porot kaivavat Sota- ja Uijemjokien alueen kuivia jokitörmäkankaita ja kuruja varpuja ja jäkäliä syödäkseen.

Ottaen huomioon kullanhuuhdonta-alueen sijainti ja aluetta koskevat em. käyttörajoitukset, sekä kaivoslain 34 §:n, 38 §:n ja 50 §:n 1 ja 3 kohtien vaatimukset olisi hakijan tullut hakemuksessaan arvioida toimintansa vaikutuksia saamelaisten alkuperäiskansaoikeuksiin. Nyt hakija toteaa yleispiirteisesti, että ”vaikutukset saamelaisten elinkeinon harjoittamiseen ovat hyvin vähäiset”. Näin siitäkin huolimatta, että kultaa kaivetaan Sotajokeen laskevan ojan varrella, alueen suoaluetta käytetään ”selkeytymisalunaan” ja alueella on useita rakennelmia. Luvanhakijoiden tulee kullanhuuhdontalupaa hakiessaan näyttää toteen, ettei toiminnasta aiheudu sellaista haittaa, joka muodostaisi luvan myöntämisen esteen. Saamelaiskäräjien arvion mukaan toiminnasta aiheutuu yhdessä muiden käyttömuotojen (muut kullanhuuhdontaluvat ja -hakemukset sekä metsätalous) kanssa olennaista heikennystä saamelaisten edellytyksiin harjoittaa saamelaisten kotiseutualueella perinteisiä saamelaiselinkeinoja tai muutoin ylläpitää ja kehittää saamelaiskulttuuria (ks. alla) sekä huomattavaa haittaa poronhoidolle, minkä vuoksi hakemusta on pidettävä tältä osin puutteellisena, eikä lupaa voida myöntää.

#### Toiminnan vaikutukset saamelaiskulttuuriin

##### Vaikutukset saamelaiseen poronhoitoon

Hammastunturin paliskunnan kokonaispinta-ala on kaivosviranomaisen ilmoituksen mukaan noin 252 000 ha. Kaivosviranomaisen toimittaman lausuntopyynnön (20.1.2017) mukaan Hammastunturin paliskunnan alueelle sijoittuu 32 kpl kullanhuuhdontaan oikeuttavia lupia (yht. noin 110 ha), sekä 43 kpl vireillä olevia lupahakemuksia (kaivosviranomaisen tilannekatsaus 28.11.2016). Hammastunturin paliskunnan alueella harjoitettava kullanhuuhdontatoiminta keskittyy kuitenkin yhden siidan/tokkakunnan (5 perhettä), eikä koko paliskunnan alueelle. Kaivoslain 50 §:n 1 momentin 1 ja 3 kohtien mukaisten luvan myöntämisen esteiden arvioinnissa kullanhuuhdontatoiminnan vaikutusten arviointi suhteessa paliskunnan kokonaispinta-alaan johtaisikin väistämättä vääriin johtopäätöksiin, sillä kullanhuuhdontatoiminta Hammastunturin paliskunnassa ei jakaudu koko 252 000 ha alueelle. Näin ollen, jotta kaivoslain 1, 38 sekä 50 §:ssä asetetut velvoitteet täyttyisivät lupaharkinnassa, kullanhuuhdontatoiminnan sekä alueen muiden käyttömuotojen yhteisvaikutuksia poronhoitoon ei voida arvioida ainoastaan paliskuntatasolla. Sen sijaan lupaharkinnassa tulee kiinnittää huomiota sekä ko. alueen siidan että koko paliskunnan edellytyksiin harjoittaa perinteisiä saamelaiselinkeino- ja taikka muutoin ylläpitää ja kehittää saamelaiskulttuuria (tässä erityisesti poronhoitoa), ottaen huomioon ao. siidan harjoittamisedellytykset ja niissä mahdollisesti tapahtuvien muutosten vaikutus koko paliskunnan edellytyksiin harjoittaa perinteisiä saamelaiselinkeinoja taikka muutoin ylläpitää ja kehittää saamelaiskulttuuria.

Kullanhuuhdontatoiminta keskittyy pääosin Sota- ja Uijemjokien sekä niihin laskevien oijen/purojen varsille, noin 25 neliökilometrin laajuiselle alueelle. Sota- ja Uijemjokien alueella on Kutturin siidan poronhoidolle keskeinen merkitys: Sotajoen poroerotusaita johdin- ja syöttöaitoineen (joita pitkin porot kuljetetaan erotusaitaan), jossa siida käsittelee poronsa, sijaitsee kullanhuuhdonta-alueen välittömässä läheisyydessä – kullanhuuhdontatoiminta ulottuu johdinaidan suulle saakka. Sotajoen poroerotusaita on käytössä sekä kesäisin, syksyisin että talvisin. Kullanhuuhdonta-alue (kokonaisuutena) sijaitsee lisäksi Kutturin siidan ainoalla, jäljellä olevalla talvilaidunalueella ja erityisesti Sota- ja Uijemjokien alueen rantatörmät ovat korvaamattomia siidan porojen ravinnon-saannille talvella. Sota- ja Uijemjokien alueen merkitys porojen talviravintoalueena on korvaamaton, koska alueella ei ole säilynyt vanhoja luppometsiä ja jäkäläkankaita voimakkaan metsätaloustoiminnan vuoksi. Alueella poroja hoitavaan siidaan kuuluvan Jarmo Haatajan mukaan porojen kuljetus on vaikeutunut sekä talviravinnon saatavuus heikentynyt kullanhuuhdontatoiminnan vuoksi (henk. koht. tiedonanto 9.-10.11.2016).

Kaivosrekisterin karttapalvelun (25.11.2016) mukaan Sota- ja Uijemjokien sekä niihin laskevien sivuhaarojen alueelle sijoittuu yhteensä 29 voimassa olevaa kullanhuuhdontaan oikeuttavaa lupaa sekä 48 vireillä olevaa lupahakemusta. Lisäksi Kyläjoen ja siihen laskevan haaran varrella on 4 voimassa olevaa kullanhuuhdentalupaa ja 3 lupahakemusta. Yhteensä Sota- ja Uijemjokien, noin 25 km<sup>2</sup> laajuiselle alueelle, kohdistuu siis kaivoslain mukaisia lupia ja lupahakemuksia yhteensä 77 kpl. Näistä 7 sisältyy sekä voimassaoleviin lupiin että vireillä oleviin hakemuksiin, koska hakija on hakenut jatkolupaa ennen voimassaolevan kullanhuuhdentaluvan päättymistä. Kullanhuuhdentaluvat (sekä voimassa ja vireillä olevat yhdessä) aiheuttaa Sota- ja Uijemjokien sekä niihin laskevien haarojen alueella kaivoslain 50 §:n 1 momentin 1 ja 3 kohtien tarkoittamaa olennaista heikennystä ja huomattavaa haittaa Kutturin siidan poronhoidolle: Mikäli kaivosviranomaisen myöntää kaikki haetut, vireillä olevat luvat, on esimerkiksi Sotajoki miltei koko pituudeltaan (alku- ja loppupään n. 3 km pituista osuutta lukuun ottamatta) kullanhuuhdontaikäytössä, eikä sen varsia voida enää hyödyntää porojen talvilaidunalueena. Myös porojen kuljettaminen Sotajoen erotusaitaan vaikeutuu entisestään ja voi jopa estyä, etenkin jos kullanhuuhdentalupia myönnetään Hammastunturin ja Ivalon paliskuntien väliaidan läheisyyteen (erityisesti mm. Annabellanojan, Moberginojan ja Harrijoen alueelle): kullanhuuhdontatoiminnan vuoksi perinteisten kuljetusreittien käytön estyminen on johtanut siihen, että siidan porot voidaan kuljettaa Sotajoen erotusaitaan ainoastaan kullanhuuhdonta-alueen itäpuolelta Hammastunturin ja Ivalon paliskunnan väliaitaa pitkin tai Sota- ja Uijemjokien länsi- ja eteläpuolelta, jolloin kuljetusmatka kasvaa useita kymmeniä kilometrejä. Kullanhuuhdontatoiminta Sota- ja Uijemjokien alueella on siten jo vaikeuttanut huomattavasti ja olennaisella tavalla Hammastunturin paliskunnan Kutturin siidan poronhoitoa. Koska ko. kuljetusreitit ovat kullanhuuhdontatoiminnan vuoksi ainoat jäljellä olevat kuljetusreitit kohti Sotajoen erotusaitaa kullanhuuhdontatoiminnan estettyä porojen perinteiset kulkureitit, vaarana on, että Sotajoen erotusaidan käyttö estyy kokonaan, mikäli kaikki haetut luvat myönnetään.

Sotajoen erotusaidassa käsitellään kaikki Kutturan siidan porot ja se on käytössä ympärivuotisesti. Kullanhuuhdontatoiminta ulottuu Sotajoen erotusaitaan saakka. Jatkolupia tai uusia kullanhuuhdontalupia ei voida siten Sota- ja Uijemjokien varsille tai niihin laskevien haarojen varsille enää myöntää, koska ne yhdessä alueen muiden käyttömuotojen (metsätalous) kanssa aiheuttavat kaivoslain 50 §:n 1 momentin 1 ja 3 kohdissa tarkoitetun luvan myöntämisen esteen. Kullanhuuhdontatoiminnasta (ml. voimassa sekä vireillä olevat luvat ja lupahakemukset) yhdessä muiden alueen käyttömuotojen (erityisesti metsätalous) aiheutuvaa olennaista heikennystä alueen saamelaisien edellytyksiin harjoittaa alueella perinteistä saamelaista elinkeinoaan poronhoitoa ja huomattavaa haittaa poronhoidolle ei myöskään voida estää lupamääräyksin, koska ko. kuljetusreitit ovat ainoat jäljellä olevat kuljetusreitit kohti Sotajoen erotusaitaa. Kullanhuuhdontatoiminnan ajallinen rajoittaminen tai lupa-alueiden pienentäminen ei poista ko. haittaa, sillä saamelaisessa poronhoidossa poro ei ole karjatuotannollinen eläin, joka on tottunut ihmiseen, vaan se laiduntaa vapaana luonnossa ja etenkin kesällä säikkyy ihmisiä ja ääniä. Näin ollen toimenpiteeksi porojen kulkureittien ja siten Sotajoen poroerotusaidan käytön turvaamiseksi ei riitä, että jokivarteen jätetään pieni alue tätä varten ja muu alue annetaan kullanhuuhdontatoiminnan käyttöön.

Kullanhuuhdontatoiminta (ml. voimassa sekä vireillä olevat luvat ja lupahakemukset) Kutturan siidan ainoalla talvilaidunalueella aiheuttaa lisäksi kaivoslain 50 §:n 1 momentin 1 ja 3 kohdissa tarkoitetun luvan myöntämisen esteen, koska se heikentää merkittävästi Kutturan siidan porojen talviravinnon saatavuutta. Kullanhuuhdontatoimintaa harjoitetaan siidan porojen ainoalla talvilaidunalueella; alueen voimakkaan metsätaloustoiminnan sekä laajojen suoalueiden vuoksi porojen talvilaidunalueet rajoittuvat jokien varsille. Kullanhuuhdontalla, erityisesti koneellisella, on tutkimusten mukaan suoria ja pitkäaikaisia negatiivisia vaikutuksia alueen luontotyyppeihin, kasvillisuuteen ja lajistoon - kullanhuuhdonnan on todettu edistävän alkuperäisten lajien korvautumista kulttuurivaikutteisille pihuille ja tienvarsille ominaisilla lajeilla, erityisesti tehokkaasti leviävillä pioneerilajeilla (Lapin ELY-keskus & Metsähallitus 2009). Tutkimusten mukaan kasvillisuuden palautuminen ennalleen kullanhuuhdontatoiminnan jälkeen kestää useita kymmeniä vuosia (esimerkiksi Luttojoen varrella kasvillisuus ei ole edelleenkään palautunut 1800-luvun lopun kullankaivun jäljiltä), joten talviravinnon saatavuudessa kullanhuuhdontatoiminnasta aiheutuvat muutokset ovat erittäin pitkäikäisiä. Esimerkiksi Lemmenjoen kansallispuistossa tehdyn tutkimuksen mukaan alueen alkuperäiset luontotyypit ja kasvillisuus tuhoutuvat kokonaan ja paikallinen lajisto ja kasvillisuus muuttuvat pysyvästi koneellisessa kullanhuuhdonnassa, eivätkä konekaivetut alueet vielä kymmenenkään vuoden jälkeen maisemoinnista muistuta luonnontilaista maisemaltaan, luontotyypiltään eikä lajistoltaan. Sen sijaan niin luontotyyppi, kasvillisuus kuin maisemakin olivat edelleen kulttuurivaikutteisia ja vastasivat tyypiltään lähinnä maa-aineksen ottoalueita. (Lapin ELY-keskus & Metsähallitus 2009: 57- 59.) Vaikka kyseessä ei ole koneellinen kullankaivu, Sota- ja Uijemjokien alueelle kohdistuu merkittävä määrä kullanhuuhdontalupia ja -hakemuksia, joiden yhteisvaikutukset saamelaiselle poronhoidolle, ottaen huomioon alueen merkitys Kutturan siidalle, ovat merkittävät kaivutavasta



riippumatta. Lisäksi on huomioitava, että kaivoslain muutokset ovat mahdollistaneet myös lapiokaivuluuvissa entistä suurempien maamäärien käsittelyn luvan voimassaolon aikana. Talvilaidunalueilla kullanhuuhdonnan vaikutukset ovat vieläkin pitkäikäisempiä, sillä esimerkiksi jäkälän kasvu on erittäin hidasta ja siten koneellisesta kullanhuuhdonnasta johtuvia laidunmenetyksiä voidaan pitää pysyvinä.

Mikäli Kutturin siidan porojen talviravinnon saatavuus kullanhuuhdontatoiminnan vuoksi entisestään heikkenee, on siidan joko siirryttävä ruokintaan tai perinteiseltä alueeltaan pohjoisemmaksi muiden Hammastunturin paliskunnan siidojen alueille. Vastaavasti siirtyminen muiden siidojen alueelle johtaisi laidunten kulumiseen ja poronhoidon harjoittamisedellytysten heikkenemiseen paliskunnan muilla alueilla, jolloin osa poroperheistä joutuisi väistämättä lopettamaan elämäntapansa. Saamelaisen poronhoidon jatkuvuus alueella edellyttää, ettei siida joudu menettämään lisää laidunalueitaan. Esimerkiksi Sotajoen osalta tilanne olisi kaikkien haettujen lupien myöntämisen jälkeen se, että Sotajoella olisi 54 voimassaolevaa kullanhuuhdontalupaa, noin 16 km pituisella jokiosuudella, joissa ainakin yhdeksällä harjoitettaisiin koneellista kullanhuuhdontaa. Ainoastaan Sotajoen alku- (n. 2,5 km pituinen osuus) ja loppupää (n. 3 km pituinen osuus) jäisivät kullanhuuhdontatoiminnan ulkopuolelle, ja siten porojen talvilaidunalue- ja kuljetuskäyttöön. Mikäli porot eivät enää pääsisi ylittämään Sotajokea, menettäisi siida/tokkakunta n. 16 km<sup>2</sup> kokoisen laidunalueen kullanhuuhdontatoiminnan vuoksi. Ruokkimiseen siirtyminen johtaisi siten perinteisen saamelaisen poronhoidon loppumiseen alueella, koska saamelainen poronhoitoperinne muuttuisi ja poronhoidosta tulisi kannattamatonta. Poronhoidolla on keskeinen merkitys alueen saamelaisille, sillä poronhoidon käytänteiden avulla saamen kieli, kulttuuri ja perinteinen tieto siirtyvät sukupolvelta toiselle. Porosta saadaan myös pääosa saamen käsitoissa tarvittavasta materiaalista. Mikäli poronhoidon harjoittamisedellytykset alueella katoavat kullanhuuhdontatoiminnan vuoksi, katoaa poronhoidon myötä vähitellen myös alueen saamelainen kulttuuri ja kieli.

Tässä yhteydessä Saamelaiskäräjät haluaakin muistuttaa, että kaivoslain 1 §:n mukaan lain tarkoituksen toteuttaminen edellyttää yleisten ja yksityisten etujen turvaamista ottaen erityisesti huomioon:

- 1) kaivostoiminnan harjoittamisen edellytykset;
- 2) kiinteistöjen omistajien ja yksityisten haitankärsijöiden oikeusasema;
- 3) toiminnan vaikutukset ympäristöön ja maankäyttöön sekä luonnonvarojen säästävä käyttö.

Tässä yhteydessä esimerkiksi kohdan 2. haitankärsijöiden oikeusaseman huomioon ottaminen tarkoittaa lähtökohtaisesti sitä, etteivät toiminnasta muille alueen käyttäjille aiheutuvat haitat saa toiminnan seurauksena kasvaa suhteettoman suuriksi toiminnasta saatavaan hyötyyn nähden. Lupaviranomaisen on KHO:n ratkaisukäytännön (KHO 1999:14) mukaan lisäksi otettava huomioon YK:n kansalaisyhteiskunnan ja poliittisten oikeuksien kansainvälisen yleissopimuksen (KP-sopimus), perustuslain 17 §:n 3 momentti ja poronhoitolain 2 §:n 2

momentti kaivoslainsäädännön mukaisia viranomaispäätöksiä tehtäessä (HE 273/2009 vp: 203). KP-sopimuksen 27 artiklan mukaan kansallisiin, uskonnollisiin ja kielellisiin vähemmistöihin kuuluvilta henkilöiltä ei saa muun ohessa kieltää oikeutta yhdessä muiden ryhmänsä jäsenten kanssa nauttia omasta kulttuuristaan. Artiklassa tarkoitettu kulttuurikäsite kattaa myös saamelaiskulttuuriin olennaisena osana kuuluvan poronhoidon sekä kalastuksen. (HE 273/2009 vp: 203). KP-sopimuksen toimeenpanoa valvovan YK:n ihmisoikeus-komitea on linjannut, että erilaiset luontoympäristöön vaikuttavat hankkeet saamelaisten kotiseutu-alueella, kuten kaivostoiminta, hakkuut ja muut vastaavat toimet, jotka sellaisenaan eivät muodostaisi KP-sopimuksen 27 artiklan loukkausta, saattavat kuitenkin olla yhteisvaikutuksiltaan sellaisia, että ne heikentävät olennaisesti tai estävät saamelaisia nauttimasta omasta kulttuuristaan<sup>1</sup>. Harkittaessa rikkooko toimenpide 27 artiklaa, tulee ottaa huomioon aiempien ja muiden suunniteltujen toimenpiteiden vaikutus. YK:n ihmisoikeuskomitean mukaan (KP-sopimus) 27 artikla merkitsee muun muassa velvollisuutta taloudellisten toimenpiteiden suunnittelemiseen ja toteuttamiseen siten, että saamelaisten elinkeinojen, kuten poronhoidon, taloudellinen kannattavuus säilyy (HE 214/2013 vp: 112). Ottaen huomioon kullanhuhdonnasta alueen saamelaiselle poronhoidolle aiheutuvat merkittävät haitat ja vastaavasti yksittäisille toiminnanharjoittajille aiheutuvat hyödyt, ei kullanhuhdontalupia voida myöntää intressivertailun perusteella.

Mikäli paliskunta joutuu edelleen luopumaan vähäisistä jäljelle jääneistä laidunalueistaan, siidan laidunkiertojärjestelmä murentuu, eikä laidunten kantokyky kykene enää ylläpitämään alueen saamelaisten elintapaa ja kulttuurimuotoa, poronhoitoa. Ottaen huomioon Sota- ja Uijemjokien ja niihin laskevien haarojen varsilla voimassa ja vireillä olevat kaivoslain mukaiset luvat ja lupahakemukset (25.11.2016 tilanteen mukaan yht. 77 kpl) - puhumattakaan niiden vaikutusalueista tai metsätalouden aiheuttamista haitoista poronhoidolle - on selvää, että saamelaiselle poronhoidolle aiheutettu olennainen haitta on jo saavutettu, eikä kullanhuhdontalupia voida enää myöntää ko. alueelle. Saamelaiskäräjät vastustaa sekä nyt lausuttavana että vastaavien vireillä olevien kullanhuhdontalupahakemusten myöntämistä, koska kullanhuhdontoiminta Sota- ja Uijemjokien sekä niihin laskevien haarojen varsilla yhdessä alueen muun kullanhuhdontoiminnan sekä alueen muiden käyttömuotojen kanssa (metsätalous) aiheuttaisi kaivoslain 50 §:n 1 momentin 1 ja 3 kohtien tarkoittamaa olennaista heikennystä saamelaisten edellytyksiin harjoittaa alueella perinteistä elinkeinoaan poronhoitoa sekä huomattavaa haittaa poronhoidolle, joita ei voida lupamääräyksiä poistaa. Kullanhuhdonta-alueiden pienentäminen tai toiminta-ajan rajoittaminen tai ajallinen siirtäminen eivät poista kullanhuhdontoiminnasta, ottaen huomioon erityisesti metsätaloudesta aiheutuvat vaikutukset, aiheutuvia negatiivisia yhteisvaikutuksia ja riittä turvaamaan siidan poronhoidon harjoittamisedellytyksiä alueella.

Ottaen huomioon kullanhuhdonta-alueen sijainti ja merkitys alueen saamelaisille sekä kullanhuhdannon arvioidut yhteisvaikutukset alueen saamelaiskulttuurille ja poronhoidolle, olisi kullanhuhdontalupien myöntämistä pidettävä myös perustuslain 17.3 §:n sekä YK:n

kansalaisoikeuksia ja poliittisia oikeuksia koskevan kansainvälisen yleissopimuksen (KP-sopimus) artiklan 27 vaatimusten vastaisena. Saamelaiskäräjät vastustaa kullanhuuhtontalupien (ml. lausuttavana oleva ja muut vireillä olevat lupahakemukset) myöntämistä em. syistä ja katsoo, ettei olennaista haittaa voida estää lupamääräyksiin kullanhuuhtonta-alueen sijainnista ja alueen merkityksestä johtuen.

Vaikutukset saamelaiseen kalastukseen

Sota-, Uijem- ja Kyläjoilla sivuhaaroineen on lisäksi merkitystä alueen saamelaisten edellytyksille harjoittaa perinteistä elinkeinoaan kalastusta: Sekä Sotajoki, johon mm. Uijemjoki laskee, Kyläjoki että myös Ivalon paliskunnan alueella sijaitseva Palsioja, jonne keskittyy vastaavasti Ivalon paliskunnan alueella tapahtuva kullanhuuhtontatoiminta, laskevat Ivalojokeen. Ivalojoeki, kuten myös Lemmenjoen kullanhuuhtonta-alueen vesistöt, laskevat edelleen Inarijärveen. Inarin alueen saamelaiseen kulttuuriin kuuluu olennaisesti poronhoidon, käsityön ja keräilyn ohella myös kalastus. Kala on tärkeä osa saamelaisten ruokataloutta ja kalastus osa saamelaisten monielinkeinollista kulttuuri-muotoa. Inarijärven merkitys inarinsaamelaisten kulttuurille on keskeinen.

Ivalojoella on erittäin merkittävä rooli saamelaisten kalastusmahdollisuuksien turvaamisessa, sillä Ivalojoeki on Inarijärven vaeltavan taimenen tärkein lisääntymisjoki. Inarijärven taimenkannasta noin 70 % on peräisin Ivalojoen vesistöstä (RKTL 2010). Vaeltavan taimenen lisääntymisalue ulottuu Ivalojoen pääuomassa Hammastunturin erämaa-alueen läpi Lemmenjoen kansallispuiston alueelle. Taimenen osalta jokainen sivupuro aina latvoille asti turvaa Ivalojoen alkuperäisen taimen-kannan olemassaolon. (Metsähallituksen lausunto Pohjois-Suomen ympäristölupavirastolle 2008). Ivalojoen alaosa, johon Sotajoki ja sen valuma-alue sekä Palsioja kuuluvat, on taas tärkeää Inarijärvestä nousevan pohjasiian kutualueetta. (Metsähallitus 2012: 3.)

Keskeinen ongelma kullanhuuhtonnan negatiivisten vesistövaikutusten ennaltaehkäisemisessä ja siten vedenlaadun, luonnon monimuotoisuuden sekä saamelaisten kalastusmahdollisuuksien turvaamisessa Ivalojoen ja sen sivu-uomien ja edelleen koko Inarijärven vesistön alueella on ajantasaisen, kattavan ja luotettavan tiedon puuttuminen vesistöjen tilasta. Ivalojoen varrella harjoitetaan intensiivisesti kullanhuuhtontaa, eikä kullanhuuhtonnan vaikutuksia Ivalojoen ja sen sivu-uomien veden laatuun ja edelleen kalastoon ja muuhun eliöstöön sekä kuinka pitkälle vaikutukset ulottuvat ole tutkittu Sotajoella vuosina 2005 ja 2010 tehtyä kalastotarkkailua lukuun ottamatta. Ympäristönsuojelulaki toki velvoittaa ympäristölupavelvolliset toiminnanharjoittajat (ts. koneellisen kullanhuuhtonnan harjoittajat) tarkkailemaan toimintansa vaikutuksia veden laatuun ja ympäristöön (YSL 8 § 3 kohta), mutta laajempaa vedenlaatuselvitystä ei Ivalojoen ja sen valuma-alueella ole toistaiseksi tehty.

Lisäksi tilanteen alueilla, joissa kultaa kaivetaan usealla kullanhuuhdonta-alueella lapiolla, tekee entistä ongelmallisemmaksi se, ettei vastaavaa velvoitetta ympäristönsuojelulain nojalla aseteta lapiokaivajille: Lapiokaivussa ei yleensä kierrätetä vettä tai käytetä laskeutusaltaita, vaan huuhtontavesi valuu suoraan vesistöön (Lapin Kullankaivajain Liitto Ry:n Koneellisen kullankaivun yhteistarkkailuraportti Ivalojoen-Sotajoen alueelta 2011: 4), joten erillisten kullanhuuhdonta-alueiden yhteisvaikutukset vedenlaatuun voivat olla huomattavia. Tällainen tilanne on Sota- ja Uijemjokien alueella: Alueelle kohdistuu yhteensä 77 kpl kaivoslain mukaista kullanhuuhtontalupaa ja -hakemusta (joista 7 sisältyy sekä lupiin että hakemuksiin), joista valtaosassa harjoitetaan lapiokaivua. Näin ollen em. velvoite ei koske suurinta osaa alueen toiminnanharjoittajista. Sota- ja Uijemjoet laskevat edelleen Ivalojokeen, jonka vedenlaatua kuormittavat myös muiden Ivalojokeen laskevien vesistöjen varrella harjoitettava kullanhuuhdonta sekä mm. metsätalouden ja taajama-alueiden päästöt. Toki ympäristönsuojelulain 6 § sekä 7 § edellyttävät toiminnanharjoittajaa, riippumatta siitä, harjoittaako hän luvanvaraista toimintaa vai ei, (6 §) olemaan selvillä toimintansa ympäristövaikutuksista, ympäristöriskeistä ja niiden hallinnasta sekä haitallisten vaikutusten vähentämismahdollisuuksista sekä (7.1 §) järjestämään toimintansa niin, että ympäristön pilaantuminen voidaan ehkäistä ennakolta tai sitä rajoitetaan, mutta varsinaisia lupamääräyksiä (toimenpiteitä) pilaantumisen ehkäisemiseksi ei aseteta, eikä niiden toteuttamista valvota samalla tavalla kuin ympäristölupapalvelollisten kohdalla. Lisäksi kaivoslain 24 § kieltää aiheuttamasta haittaa ihmisten terveydelle tai vaaraa yleiselle turvallisuudelle, merkittäviä muutoksia luonnonoloissa, harvinaisten tai arvokkaiden luontoesiintymien olennaista vahingoittumista, merkittävää maisemallista haittaa ja vahinkoa alueella sijaitseville kulttuurihistoriallisesti arvokkaille rakennuksille ja niiden pihapiirille. Kaivosviranomaisen ei toistaiseksi ole kuitenkaan asettanut konkreettisia lupamääräyksiä haitan todelliseksi ehkäisemiseksi, vaan edellyttänyt, että kullanhuuhtoja pitää kullanhuuhdonta-alueen ”sellaisessa kunnossa, että se täyttää jatkuvasti turvallisuuden vaatimukset eikä haitallisia ympäristövaikutuksia aiheudu” (ks. esim. HL2012:0077 koskeva päätös 22.5.2013). Kaivoslain 29 § velvoittaa toiminnanharjoittajaa saattamaan alue mahdollisimman luonnonmukaiseen ja maisemallisesti tyydyttävään tilaan, mutta vedenlaadun tai kalakantojen ennallistamiseen ei suoraan velvoiteta. Kaivosviranomaisen lapiokaivuluvissa asettamaa vakuutta toiminnasta aiheutuneen vahingon ja haitan korvaamista sekä kaivoslain mukaisten jälkitoimenpiteiden suorittamista varten ei ainakaan toistaiseksi ole Saamelaiskäräjien tiedon mukaan käytetty vedenlaadulle ja kalakannoille aiheutuneiden haittojen korvaamiseksi.

Saamelaiskäräjät haluaa muistuttaa, että perustuslain 20 §:n mukaan vastuu luonnosta ja sen monimuotoisuudesta, ympäristöstä ja kulttuuriperinnöstä kuuluu kaikille ja että julkisen vallan on pyrittävä turvaamaan jokaiselle oikeus terveelliseen ympäristöön sekä mahdollisuus vaikuttaa elinympäristöään koskevaan päätöksentekoon. Kullanhuuhtonnalla on tutkittu olevan suoria ja pitkäaikaisia negatiivisia vaikutuksia veden laatuun, vesistöjen pohjaeläimistöön, sekä kalastoon, erityisesti taimenkantaan. Kullankaivun vaikutuksia

Lemmenjoen kansallispuistossa tehtyjen selvitysten mukaan kullanhuuhdonta on aiheuttanut vesistön rehevöitymistä, kuormitettujen alueiden lajiston monimuotoisuuden alenemista ja jokivesien vedenlaadun heikkenemistä – veden samentumista havaittiin n. 30 kilometrin päässä kullanhuuhdonta-alueiden alapuolella. Viimeksi kesällä 2016 tehtiin Lapin Ely-keskukselle lukuisia ilmoituksia veden samentumisesta kullanhuuhdonta-alueilla sekä Lemmenjoella että Ivalojoen vesistöalueella. Lemmenjoella muun muassa sameus- ja kiintoainepitoisuudet olivat tutkimuksen mukaan kaivutoiminnan vaikutusalueilla 10–50-kertaiset, raudan 2-30-kertaiset ja alumiinin 4-70-kertaiset luonnontilaisiin alueisiin verrattuna. Kullanhuuhtonnan on todettu heikentävän kalakantoja ja niiden monimuotoisuutta, sillä pohjan liettyminen tuhoaa lohikaloille niin siialle kuin harjuksellekin tärkeitä kutu- ja poikastuotantoalueita. Esimerkiksi Vaskojoen taimentuotanto on pienentynyt kullankaivun johdosta. Lemmenjoella kuormitettujen vesialueiden alumiinipitoisuudet olivat niin korkeita, että ne ylittivät kirjolohelle määritetyn LC50-arvon (pitoisuus, jossa 50 % koe-eläimistä kuolee) ja Metsähallitus on todennut, etteivät alueen jokivedet täytä enää talousvedelle asetettuja vaatimuksia. (Lapin ELY-keskus & Metsähallitus 2009.) Metsähallituksen mukaan kaivutoiminnan jatkuminen ja lisääminen vähentää kalakantojen monimuotoisuutta ja vaarantaa osaltaan alkuperäisten kalakantojen selviytymistä.

Ottaen huomioon, että 1) Sota- ja Uijemjokien alueelle kohdistuu yhteensä 77 kpl voimassa olevia ja haettuja kullanhuuhdontalupia, 2) ettei lapiokaivussa yleensä kierrätetä vettä tai käytetä laskeutusaltaita, vaan huuhdontavesi valuu suoraan vesistöön, sekä 3) ettei kaivosviranomaisen ole toistaiseksi asettanut riittäviä lupamääräyksiä veden ja ympäristön pilaantumisen ehkäisemiseksi (kaivoslain 24 ja 29 §) ja siten saamelaisen kalastusmahdollisuuksien turvaamiseksi kaivoslain 50 §:n mukaisesti, Saamelaiskäräjät katsoo, että kullanhuuhdontatoiminnasta ko. alueella yhdessä muiden alueen käyttömuotojen kanssa heikentää olennaisesti saamelaisen edellytyksiä harjoittaa perinteisiä saamelaiselinkeinoja taikka muutoin ylläpitää ja kehittää saamelaiskulttuuria. Tämän vuoksi Saamelaiskäräjät katsoo, ettei vireillä olevia ja vastaavia haettuja kullanhuuhdontalupia tule myöntää Sota- ja Uijemjokien sekä niihin laskevien haarojen varsille. Tästä syystä Saamelaiskäräjät lisäksi vastustaa myös Kyläjokeen laskevien haarojen varrelle kohdistuvia kullanhuuhdontalupahakemuksia; Kyläjoki laskee niin ikään Ivalojokeen.

Saamelaiskäräjät haluaa muistuttaa, että Suomi on sitoutunut biologista monimuotoisuutta koskevan yleissopimuksen (BD-sopimus) tavoitteisiin biologisen monimuotoisuuden suojelusta ja kestävästä käytöstä sekä näiden tavoitteiden entistä tehokkaampaan toimeenpanoon hidastaa merkittävästi vuoteen 2020 mennessä biologisen monimuotoisuuden häviämistä. Suomi on sitoutunut BD-sopimuksen artiklojen 8(j) ja 10(c) toimeenpanoon, ja siten perinteisen saamelaisen luonnonkäytön, kuten poronhoidon, keräilyn ja kalastuksen, edellytysten turvaamiseen. Saamelainen perinteinen luonnonkäyttö, kuten kalastus ja luonnonlaitumiin perustuva poronhoito, ylläpitää saamelaisen luonnon monimuotoisuuteen liittyvää perinteistä tietoa ja käytänteitä, joilla on merkitystä biologisen

monimuotoisuuden suojelussa ja kestävässä käytössä. Em. tavoitteet on huomioitu kaivoslaissa: kaivoslain tarkoituksena on yhteiskunnallisesti, taloudellisesti ja ekologisesti kestävä kaivostoiminnan edistämisen ohella turvata saamelaisten alkuperäiskansaoikeudet. Mikäli perinteisen saamelaisen luonnonkäytön edellytykset heikkenevät kullanhuuhdonnan myötä, katoaa myös saamelaisten luontoon ja luonnon monimuotoisuuteen liittyvä perinteinen tieto, jolla on tunnustettu olevan suuri merkitys luonnon monimuotoisuuden suojelun ja kestävä käytön turvaamisessa. Kullanhuuhdonnan mahdollistaminen saamelaisen perinteisen luonnonkäytön, ml. poronhoidon, keräilyn ja kalastuksen, edellytysten kustannuksella olisi myös ristiriidassa kaivoslain tarkoituksen ja BD-sopimuksen sitoumusten kanssa.

#### Yhteenveto

Kaivoslain 50 §:n 1 momentin 1 ja 3 kohtien mukaan kullanhuuhdontalupaa ei saa myöntää, jos luvan mukainen toiminta 1) yksin tai yhdessä muiden vastaavien lupien tai alueiden muiden käyttömuotojen kanssa olennaisesti heikentäisi saamelaisten kotiseutualueella edellytyksiä harjoittaa perinteisiä saamelaiselinkeinoja taikka muutoin ylläpitää ja kehittää saamelaiskulttuuria; 3) aiheuttaisi erityisellä poronhoitoalueella huomattavaa haittaa poronhoidolle.

Saamelaiskäräjien arvion mukaan kullanhuuhdonta ko. alueella aiheuttaisi kaivoslain 50 §:n 1 momentin 1 ja 3 kohdissa tarkoitettua olennaista ja huomattavaa haittaa, jota ei Saamelaiskäräjien näkemyksen mukaan voida poistaa lupamääräyksiin lupahakemuksen sijainti ja merkitys huomioon ottaen. Ottaen huomioon kullanhuuhdonta-alueen sijainti ja merkitys alueen saamelaisille sekä kullanhuuhdonnan edellä arvioidut vaikutukset alueen saamelaiskulttuurille (ml. poronhoidolle ja kalastukselle), olisi kullanhuuhdontalupien myöntämistä pidettävä myös perustuslain 17.3 §:n, poronhoitolain 2.2 §:n, YK:n KP-sopimuksen artiklan 27 vaatimusten sekä BD-sopimuksen sitoumusten vastaisena. Saamelaiskäräjät vastustaa kullanhuuhdontaluvan myöntämistä em. syistä ja katsoo, ettei olennaista haittaa voida estää lupamääräyksiin kullanhuuhdonta-alueen sijainnista ja alueen merkityksestä johtuen.

Saamelaiskäräjien yhteislausunto koskee kullanhuuhdontalupahakemuksen HL2012:0079 lisäksi kaikkea kullanhuuhdontatoimintaa (ml. jo vireillä olevat sekä vastaavat kullanhuuhdontalupahakemukset) Ivalojokeen laskevien Sota-, Uijem- ja Kyläjokien sekä niihin laskevien haarojen varsilla. Saamelaiskäräjät säilyttää oikeutensa lausua vireille tulevista kullanhuuhdontaluvista myös erikseen, mikäli katsoo sen tarpeelliseksi. Rakentaminen kullanhuuhdonta-alueelle on kaivoslain 26 §:n 1 momentin mukaan lähtökohtaisesti kielletty, eikä sitä tule Saamelaiskäräjien näkemyksen mukaan sallia ilman erittäin painavia perusteita.

6) Turvallisuus- ja kemikaaliviraston lausuntopyyntö Saamelaismuseo Siidalle 9.11.2017

Saamelaismuseo Siidan lausunto 1.12.2017

Kemikaali- ja turvallisuusvirasto on pyytänyt Saamelaismuseo Siidalta lausuntoa Mirja Pihlajamaan kullanhuuhdontaluvan voimassaolon jatkamisesta HL2012:0060 (RÄMEPIRU). Saamelaismuseo Siida on saamelaisalueella toimivaltainen viranomaisen arkeologisen kulttuuriperinnön ja rakennusperinnön suojelun ja hoidon suhteen.

Mirja Pihlajamaan kullanhuuhdonta-alue HL2012:0060 RÄMEPIRU sijaitsee Inarin kunnassa Kutturantien pohjoispuolella Papinhaminassa, Harrijoenja Sotajoen yhtymäkohdan pohjoispuolella sijaitsevan pienen purouoman molemmin puolin. TUKES on myöntänyt kullanhuuhdontaluvan alueelle 14.5.2013 neljäksi vuodeksi päätöksen tulosta lainvoimaiseksi. Pihlajamaa hakee lupaa voimassaolon jatkamiselle seuraavaksi kymmeneksi vuodeksi. Kullanhuuhdonta-alue kattaa noin 4,7 ha. Alueella harjoitetaan lapiokaivua, ja vuotuinen kaivumäärä on noin 20-70 m<sup>3</sup>.

Kullanhuuhdonta-alue HL2012:0060 RÄMEPIRU sijaitsee Metsähallituksen hallinnoimalla metsätalousalueella ja Hammastunturin paliskunnan alueella. Kyseiseltä kullanhuuhdonta-alueelta ei tunneta muinaismuistolailla suojeltuja kiinteitä muinaisjäännöksiä eikä valtakunnallisesti merkittäviä rakennettuja kulttuuriympäristöjä.

Edellä mainitun perusteella Saamelaismuseo Siida ei näe estettä kullanhuuhdontaluvan voimassaolon jatkamiselle.

**Turvallisuus- ja kemikaaliviraston kannanotto lausunnoissa ja muistutuksissa esitettyihin yksilöityihin vaatimuksiin**

Lausunnoissa esitetyt seikat on otettu päätöksessä huomioon lupamääräyksillä.

**Muistutukset ja mielipiteet**

Muistutuksia ja mielipiteitä ei ole jätetty.

**Hakijan selitys**

Hakijalta ei ole pyydetty selitystä.

**Päätösmaksu**

Päätösmaksu 550 €. Valtion talous- ja henkilöstöhallinnan palvelukeskus lähettää laskun hakijalle.

*Perustelut:* Asetus Turvallisuus- ja kemikaaliviraston maksullisista suoritteista (1579/2015)

### **Muutoksenhaku**

Tähän päätökseen saa hakea muutosta kaivoslain (621/2011) 162 §:n nojalla Pohjois-Suomen hallinto-oikeudelta valittamalla siten kuin hallintolainkäyttölaissa (586/1996) säädetään. Päätöksestä perittävästä maksusta voidaan valittaa samassa järjestyksessä kuin pääasiasta. Valitus aika on 30 päivää tämän päätöksen antopäivästä. Liitteenä olevasta valitusosoituksesta ilmenee, miten muutosta haettaessa on meneteltävä.

### **Päätöksestä tiedottaminen**

Päätöksestä tiedotetaan kaivoslain (621/2011) 58 §:n mukaisesti. Lupapäätös liitteineen toimitetaan postitse hakijalle. Jäljennös päätöksestä toimitetaan niille, jotka ovat tätä erikseen pyytäneet sekä niille kunnille, ELY-keskuksille ja muille viranomaisille, joille asiasta sen käsittelyn aikana on annettu tieto tai joilta on pyydetty lausunto. Jäljennös päätöksestä toimitetaan myös saamelaiskäräjille ja paliskunnalle.

Päätöksen antamisesta ilmoitetaan niille, jotka ovat tehneet muistutuksen asiassa tai ovat ilmoitusta erikseen pyytäneet, sekä niille asianosaisille, joita asia erityisesti koskee. Päätöksen antamisesta kuulutetaan alueen kunnan ilmoitustaululla.

### **Sovelletut säännökset**

Kaivoslaki (621/2011)

Asetus kaivostoiminnasta (391/2012)

Asetus Turvallisuus- ja kemikaaliviraston maksullisista suoritteista (1579/2015)

### **Lisätietoja**

Lisätietoja antaa Katja Palo, puh. 029 5052 161, etunimi.sukunimi@tukes.fi

Pasi Molkoselkä  
Ylitarkastaja

Katja Palo  
Ylitarkastaja

### **LIITTEET**

Liite 1. Valitusosoitus

Liite 2. Kartta alueesta (1:10 000)

Liite 3. Selvitys kullanhuhdontaluvan myöntämisen esteistä



TIEDOKSI Hammastunturin paliskunta  
Inarin kunta  
Lapin Ely-keskus  
Metsähallitus  
Saamelaiskäräjät

## VALITUSOSOITUS

### Valitusviranomainen

Päätökseen saa hakea muutosta valittamalla sille hallinto-oikeudelle, jonka tuomiopiirissä pääosa tässä päätöksessä tarkoitettusta alueesta sijaitsee. Toimivaltainen hallinto-oikeus on mainittu valitusosoituksen lopussa. Valituskirjelmä osoitetaan valitusviranomaiselle ja se on toimitettava valitusajassa hallinto-oikeuden kirjaamoon.

### Valitusaika

Määräaika valituksen tekemiseen on kolmekymmentä (30) päivää tämän päätöksen antopäivästä.

### Valitusoikeus

Päätöksestä voivat valittaa ne, joiden etua, oikeutta tai velvollisuutta asia saattaa koskea, sekä vaikutusalueella ympäristön-, terveyden- tai luonnonsuojelun taikka asuinympäristön viihtyisyyden edistämiseksi toimivat rekisteröidyt yhdistykset tai säätiöt, asianomaiset kunnat, elinkeino-, liikenne- ja ympäristökeskukset ja muut asiassa yleistä etua valvovat viranomaiset, saamelaiskäräjät sillä perusteella, että luvassa tarkoitettu toiminta heikentää saamelaisten oikeutta alkuperäiskansana ylläpitää ja kehittää omaa kieltään ja kulttuuriaan ja kolttien kyläkokous sillä perusteella, että luvassa tarkoitettu toiminta heikentää kolttien elinolosuhteita ja mahdollisuuksia harjoittaa elinkeinoja.

### Valituksen sisältö

Valituskirjelmässä on ilmoitettava

- 1) päätös, johon haetaan muutosta
- 2) miltä kohdin päätökseen haetaan muutosta ja mitä muutoksia siihen vaaditaan tehtäväksi
- 3) perusteet, joilla muutosta vaaditaan
- 4) valittajan nimi ja kotikunta
- 5) postiosoite ja puhelinnumero, joihin asiaa koskevat ilmoitukset valittajalle voidaan toimittaa

Jos valittajan puhevaltaa käyttää hänen laillinen edustajansa tai asiamiehensä tai jos valituksen laatijana on joku muu henkilö, valituskirjelmässä on ilmoitettava myös tämän nimi ja kotikunta.

Valittajan, laillisen edustajan tai asiamiehen on allekirjoitettava valituskirjelmä, ellei valituskirjelmää toimiteta sähköisesti (telekopiona tai sähköpostilla).

### Valituksen liitteet

Valituskirjelmään on liitettävä

- 1) päätös, johon haetaan muutosta valittamalla, alkuperäisenä tai jäljennöksenä
- 2) asiakirjat, joihin valittaja vetoaa vaatimuksensa tueksi, jollei niitä ole jo

- aikaisemmin toimitettu viranomaiselle  
3) asiamiehen valtakirja

### Valituskirjelmän toimittaminen perille

Valituskirjelmän voi viedä valittaja itse tai hänen valtuuttamansa asiamies. Valituskirjelmä liitteineen voidaan myös lähettää postitse, telekopiona tai sähköpostilla. Postiin valituskirjelmä on jätettävä niin ajoissa, että se ehtii perille valitusajan viimeisenä päivänä ennen aukioloajan päättymistä. Hallinto-oikeudessa kirjaamon aukioloaika on klo 8.00–16.15. Sähköisesti (telekopiona tai sähköpostilla) toimitetun valituskirjelmän on oltava toimitettu niin, että se on käytettävissä vastaanottolaitteessa tai tietojärjestelmässä määräajan viimeisenä päivänä ennen virka-ajan päättymistä.

Valittajalta peritään hallinto-oikeudessa **oikeudenkäyntimaksu** 250 euroa. Oikeudenkäyntimaksua ei peritä, jos hallinto-oikeus muuttaa valituksenalaista päätöstä muutoksenhakijan eduksi. Tuomioistuinten ja eräiden oikeushallintoviranomaisten suoritteista perittävistä maksuista annetussa laissa (1455/2015) on erikseen säädetty eräistä tapauksista, joissa maksua ei peritä.

Toimivaltaisen hallinto-oikeuden yhteystiedot muutoksenhakua varten:

#### **Pohjois-Suomen hallinto-oikeus**

Käyntiosoite: Isokatu 4, OULU

Postiosoite: PL 189, 90101 OULU

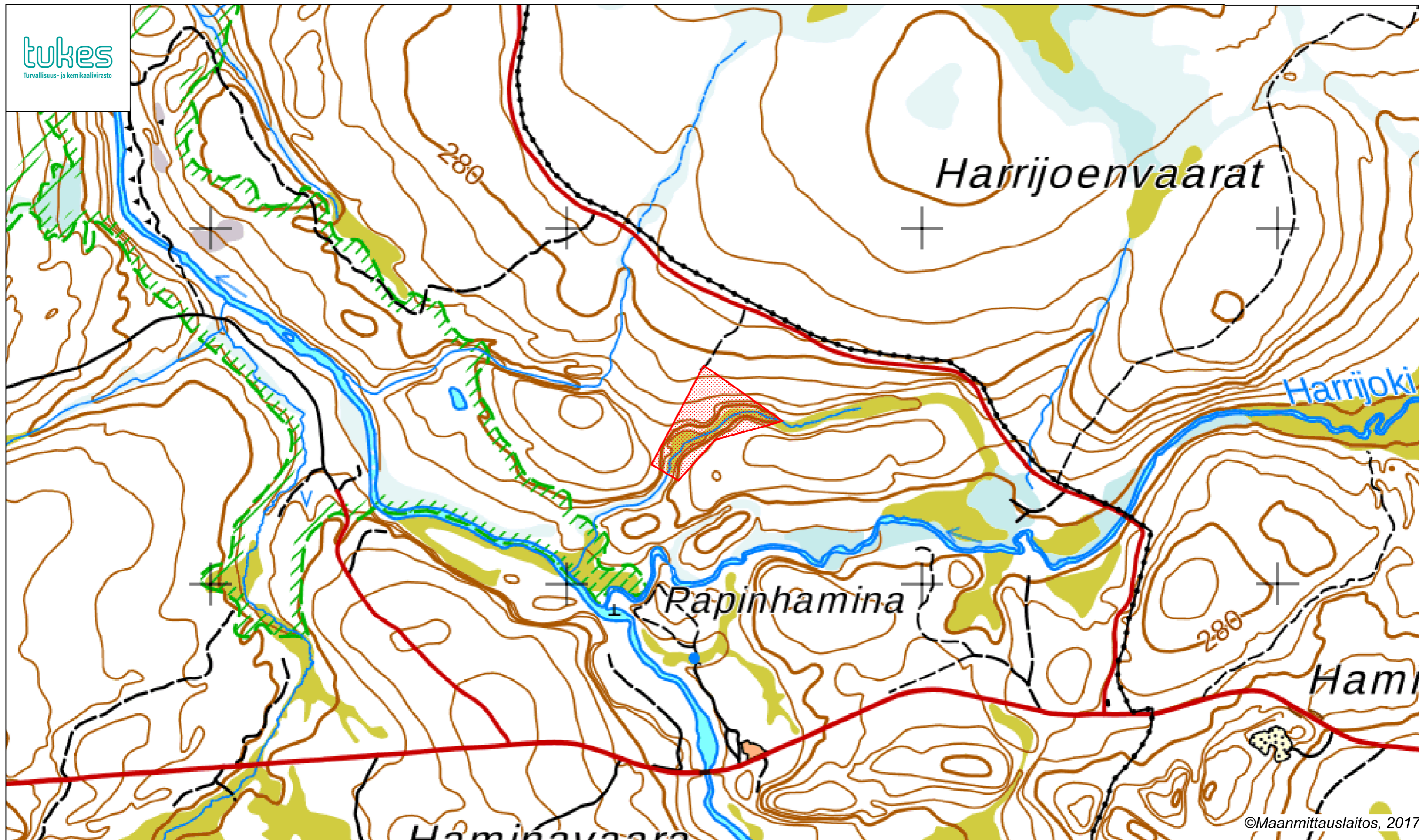
Faksi: 029 56 42841

Sähköposti: pohjois-suomi.hao@oikeus.fi






Puhelin: 029 56 42800 (vaihde)

Kartta kullanhuuhdonta-alueesta

(kartan mittakaava ohjeellinen)



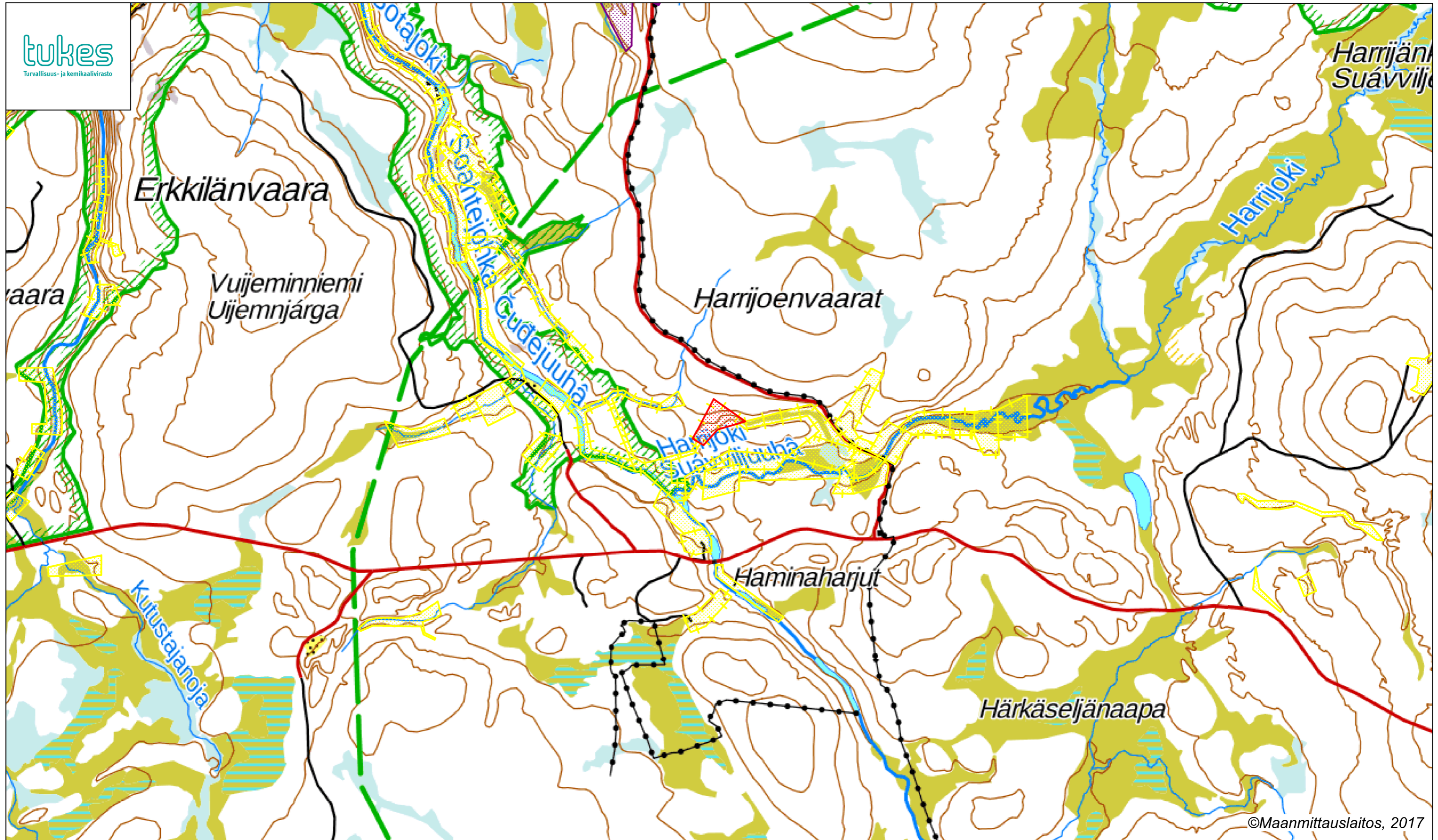
© Maanmittauslaitos

- |   |   |   |
|---|---|---|
|  HL2012:0060 Rämepiru |  kullanhuuhdentalupa, voimassa |  kaivospiiri, voimassa |
|  Pihlajamaa Mirja     |  kullanhuuhdentalupahakemus    |   |

©Maanmittauslaitos, 2017






Kartta kullanhuuhdonta-alueesta  
(kartan mittakaava ohjeellinen)

tukes  
Turvallisuus- ja kemikaalivirasto



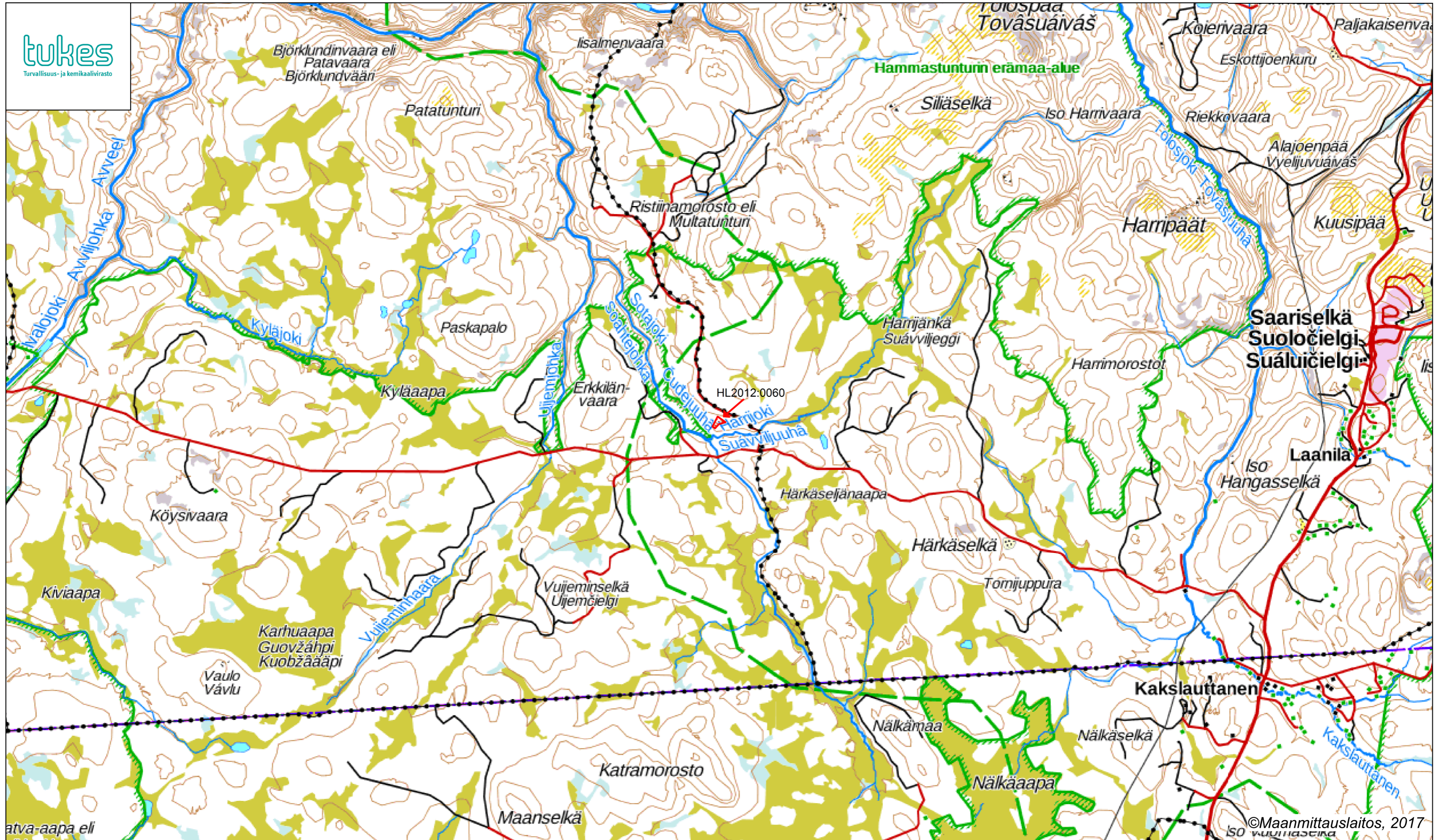
©Maanmittauslaitos, 2017

© Maanmittauslaitos






- |  |   |   |
|--|---|---|
|  HL2012:0060<br>Rämepiru |  kullanhuuhdentalupa, voimassa |  kaivospiiri, voimassa |
|  Pihlajamaa Mirja        |  kullanhuuhdentalupahakemus    |   |

Kartta kullanhuudonta-alueesta

(kartan mittakaava ohjeellinen)



© Maanmittauslaitos

- |  |  |   |
|--|--|---|
|  HL2012:0060<br>Rämepiru |  kullanhuudontalupa, voimassa |  kaivospiiri, voimassa |
|  Pihlajamaa Mirja        |  kullanhuudontalupahakemus    |   |

©Maanmittauslaitos, 2017  
ISO KULLANHUUDONTA

## Selvitys kullanhuudontaluvan HL2012:0060 mahdollisista myöntämisen esteistä

### Yleistä kullanhuudonnasta

Kullanhuudonta on ollut pienenevä maankäyttömuoto koko 2000-luvun ajan. Esimerkiksi vuonna 2000 kullanhuudontaan oikeuttavia lupia on ollut voimassa yli 400, kun tällä hetkellä vastaava määrä on 195 ja hakemuksia on vireillä 122. Hakemuksista jatkohakemuksia on 61. Näistä 16 kpl on jatkohakemuksia nyt voimassaoleville luvulle. (lähde: Kaivosrekisteri 24.10.2017). Lisäksi kullanhuudontaan varattujen alueiden keskikoko on pienentynyt viimeisen viiden vuoden aikana noin 20%

Kullanhuudonnan mahdollinen vaikutus saamelaiskulttuuriin selvitetään paliskunnittain, koska poronhoito on tärkeä osa saamelaiskulttuuria ja se on alueiden käytön kannalta herkkä elinkeino. Koska paliskuntien alueet on selkeästi rajattu aidoilla, kaivoslain mukaisen kullanhuudonnan vaikutukset saamelaiskulttuurille rajoittuvat pääasiallisesti sen paliskunnan alueeseen, jolla kullanhuudontaa harjoitetaan. Kullanhuudontaluvan nojalla ei saa harjoittaa toimintaa, joka vaikuttaa vesistöön. Mikäli tällaista toimintaa on suunniteltu lupa-alueella harjoitettavan, tulee toimintaan olla ympäristö- tai vesilupa. Näissä luvissa toimivaltainen viranomaisena on Pohjois-Suomen aluehallintovirasto.

### Lupahakemusalueen kuvaus

Kullanhuudontalupa-alue HL2012:0060 (4,7 ha) sijoittuu Sotajoelle Papinhaminaan, Hammastunturin paliskunnan alueelle. Alue sijaitsee poronhoitolain (848/1990) tarkoittamalla erityisellä poronhoitoalueella ja saamelaiskäräjistä annetun lain (974/1995) 4 §:ssä tarkoitetulla saamelaisten kotiseutualueella.

Hammastunturin paliskunnan kokonaispinta-ala on noin 252 000 ha Hammastunturin paliskunnan alueelle sijoittuu 46 kpl lainvoimaisia kullanhuudontaan oikeuttavia lupia, pinta-alaltaan yhteensä noin 190 ha. Näistä kyseisen lupahakemuksen läheisyyteen (2 km säteellä alueesta) sijoittuu 7 kullanhuudontalupaa, jotka ovat yhteensä pinta-alaltaan noin 27 ha. Haettavan kullanhuudonta-alueen läheisyydessä on vireillä 12 kpl kullanhuudontahakemuksia, jotka ovat pinta-alaltaan yhteensä noin 47 ha.

### Luvan mukaisen toiminnan kuvaus

Alueella on tarkoitus harjoittaa lapiokaivua, vuotuinen kaivumäärä on noin 20- 70 m<sup>3</sup>. Lupa on kymmeneksi (10) vuodeksi. Lupaan on haettu päätöksen täytäntöönpano muutoksenhausta huolimatta kaivoslain 169 §:n mukaan.

### Muut häiritsevät alueiden käyttömuodot hakemuksessa tarkoitetulla alueella ja sen läheisyydessä

Alue kuuluu Metsähallituksen hallinnoimaan metsätalousalueeseen, joka on Ylä-Lapin luonnonvarasuunnitelmassa merkitty suojametsäalueeksi. Metsähallitus ei linjauksensa mukaisesti myy kyseessä olevan alueen läheisyydestä maa-alueita.

Lupa-alueella tai sen läheisyydessä ei ole retkeilytarkoitukseen käytettäviä reittejä. Alueesta noin yhden kilometrin päässä sijaitsee kahvila.

Alueen eteläpuolella kulkee Kutturaan johtava maantie ja Sotajoen sillan kupeessa sijaitsee pysäköintialue. Alueella tai sen läheisyydessä ei ole muita vuokra- tai käyttöoikeussopimuksia tällä hetkellä. Uusia vuokrasopimuksia tehtäessä Metsähallitus kuulee alueen paliskuntaa ennen sopimuksen tekemistä.

Lupa-alueen läheisyydessä noin 200 metrin päässä, alueen itäpuolella on paliskuntien (Hammastunturi ja Ivalo) välinen raja-aita ja Kutturaan johtava maantie (tiennumero 9694) eteläpuolella (noin 1km) sijaitsee erotusaita.

Alueella tai sen läheisyydessä ei ole muita vuokra- tai käyttöoikeussopimuksia tällä hetkellä. Uusia vuokrasopimuksia tehtäessä Metsähallitus kuulee alueen paliskuntaa ennen sopimuksen tekemistä

Lupa-alueella tai sen välittömässä läheisyydessä ei ole retkeilyreittiä tai erityistä retkeilykohdetta.

Lupa-alueelle ei sijoitu muita poronhoitoon liittyviä rakennelmia eikä muutakaan käyttöoikeussopimukseen perustuvaa maankäyttöä.

Näiden lisäksi Metsähallitus on laatinut paliskuntain yhdistyksen kanssa yhteistyösopimuksen, jossa määritellään Metsähallituksen ja paliskunnan yhteistoiminta erilaisten maankäyttömuotojen yhteydessä.

Metsähallitus myy metsästyslupia lupahakemusalueelle ja sen läheisyyteen. Lisäksi paikallisilla on vapaa metsästysoikeus alueella. Alueen poronhoito huomioidaan lupametsästyksen mitoittamisessa.

Kun huomioidaan edellä kerrotut tosiseikat, kullanhuuhdentaluvassa annetut määräykset ja muualla lainsäädännössä ja viranomaispäätöksissä annetut veloitteet ja hakijoiden aiempi toiminta alueella, voidaan todeta, että kullanhuuhdentaluvan HL2012:0060 oikeuttamat toimenpiteet eivät yksin taikka yhdessä muiden vastaavien lupien ja edellä kuvattujen muiden maankäyttömuotojen kanssa olennaisesti heikennä saamelaisten oikeutta harjoittaa kulttuuriaan. Yhteisvaikutusta arvioidessa on huomioitu lausunnoissa esiin tulleet seikat sekä alueiden ja toimintojen kokonaismäärä, sijainti ja toiminta.

Lisäksi alue on rajattu ja toimintaan tarvittavien lupien lupaehdot niin kyseisellä lupa-alueella kuin läheisyydessäkin turvaavat sen, että toiminnasta mahdollisesti aiheutuvat haitat ovat ajalliselta kestoaltaan ja sijainniltaan rajallisia, eivätkä olennaisesti haittaa saamelaisten oikeutta harjoittaa kulttuuriaan.

Hakija on osoittanut olevansa kelpoinen hakemaan kullanhuuhdentalupaa eikä hakemusalueella ole selvitysten ja saatujen lausuntojen perusteella muitakaan kaivoslaissa mainittuja luvan myöntämisen esteitä. Lupakäsittelyn yhteydessä ei myöskään ole tullut esiin luvan aiemmasta, saman sisältöisestä toiminnasta mitään sellaisia seikkoja, että toiminnan jatkamiselle olisi kaivoslain mukaista estettä.

Aineistoa:

Kaivosrekisterin karttapalvelu ([www.kaivostoiminta.fi/kartta](http://www.kaivostoiminta.fi/kartta))

Retkeilyreitit ja rakenteet (<http://www.retkikartta.fi/>)

Paliskuntain yhdistyksen ja Metsähallituksen välinen yhteistyösopimus

(<http://www.metsa.fi/-/metsahallitus-paliskuntain-yhdistys-ja-paliskunnat-tiivistavat-yhteistyota>)

Ylä-Lapin luonnonvarasuunnitelma <http://www.metsa.fi/ylalappi>

Kaivosviranomaisen toimittaa yllämainitut dokumentit tarvittaessa paperisena niin pyydettyäessä.