

## **PÄÄTÖS KULLANHUHDONTALUVAN MYÖNTÄMISESTÄ**

### **Kullanhuuhdontalupahakemus**

Hakijat: Ari Mastomäki

Vireilletulopvm: 2.11.2012

Etuoikeuspvm: 2.11.2012

Hakemuksen tarkoitus: Kullanhuuhdonta valtion omistamalla alueella.  
Kaivoslain (621/2011) 4 luvun 22 §:n mukaan kullanhuuhdontaan valtion omistamalla alueella on oltava kaivosviranomaisen lupa.

### **PÄÄTÖS**

Turvallisuus- ja kemikaalivirasto myöntää kaivoslain (621/2011) nojalla Ari Mastomäelle kullanhuuhdontaluvan lupatunnuksella HL2012:0083. Tällä luvalla jatketaan valtauksen Kaiv.RN:o 9054 voimassaoloa.

*Perustelut:* Hakija on osoittanut, että kaivoslaissa (621/2011) säädetyt edellytykset täyttyvät eikä kaivosviranomaisen selvityksen (liite 3) perusteella luvan myöntämiselle ole kaivoslaissa säädettyä estettä.  
Kaivoslaki (621/2011) 6 luku 45 § ja 50 §.

Kullanhuuhdontaluvan haltijalla on tässä luvassa mainitulla kullanhuuhdonta-alueella yksinoikeus etsiä ja kartoittaa maaperässä esiintyvää kultaa, ottaa talteen ja hyödyntää maaperässä esiintyvää kultaa huuhtomalla sekä ottaa talteen ja hyödyntää huuhdonnan sivutuotteena irtomaasta löytyvät platinahiput sekä jalo- ja korukivet.

### **Kullanhuuhdonta-alueen tiedot**

Pinta-ala: 3,6 ha

Alueen nimi: Zelbergin seniori 2

Sijainti: Inari, Selperinoja, Metsähallituksen hallinnoima valtionmaa, Hammastunturin erämaa-alue.

Alueen sijainti ja rajat ilmenevät tähän päätökseen liitetystä kartasta (liite 2)

### **Päätöksen täytäntöönpano**

Kullanhuuhdontalupa perustuvat toimenpiteet saa aloittaa, kun siihen oikeuttava lupapäätös on lainvoimainen ja luvassa määrätty vakuus on asetettu. Jos kullanhuuhdontalupa perustuvat toimenpiteet edellyttävät muualla lainsäädännössä

vaadittua lupaa, saa toimenpiteen kuitenkin aloittaa vasta, kun asianomainen lupapäätös on lainvoimainen tai toiminnan aloittamiseen on saatu oikeus asiassa toimivaltaiselta viranomaiselta.

## Lupamääräykset

### *Päätöksen voimassaolo:*

Kullanhuuhdonta-lupa on voimassa kolme vuotta päätöksen lainvoimaiseksi tulosta.

*Perustelut:* Luvan voimassaoloaika on lain sallima enimmäisaika luvan voimassaolon jatkamiselle, koska kullanhuuhdonnan ei katsota aiheuttavan yleiselle tai yksityiselle edulle sellaista vahinkoja tai haittaa, että luvan voimassaoloaikaa olisi lyhennettävä.

### *Menetelmät:*

Tämä lupa oikeuttaa koneellisen kaivun suorittamiseen lupa-alueella kaivetun maamäärän ollessa noin 400 m<sup>3</sup> vuodessa.

*Perustelut:* Lupahakemuksen mukaisesti

### *Kullanhuuhdonta-alueen kunnossapito*

Kullanhuuhdonta on rajoitettava välttämättömiin toimenpiteisiin. Kullanhuuhdonta-luvan nojalla tapahtuvasta toiminnasta ja muusta kullanhuuhdonta-alueen käytöstä ei saa aiheutua haittaa ihmisten terveydelle tai vaaraa yleiselle turvallisuudelle, olennaista haittaa muulle elinkeinotoiminnalle, merkittäviä muutoksia luonnonolosuhteissa, harvinaisten tai arvokkaiden luontoesiintymien olennaista vahingoittumista, merkittävää maisemallista haittaa tai muille lähistöllä olevien alueiden käyttötarpeille haittaa tai vahinkoa eikä vahinkoa alueella sijaitseville kulttuurihistoriallisesti arvokkaille rakennuksille ja niiden pihapiirille. Kullanhuuhdonta-luvan haltijoiden on pidettävä kullanhuuhdonta-alue sellaisessa kunnossa, että se jatkuvasti täyttää turvallisuuden vaatimukset eikä haitallisia ympäristövaikutuksia aiheudu.

*Perustelut:* Kaivoslaki (621/2011) 24 §.

### *Poronhoidolle aiheutuvien haittojen vähentäminen*

Kullanhuuhdonta-luvan haltijan on estettävä porojen joutuminen jyrkkäreunaisiin kaivukuoppiin tai luiskattava kaivannot siten, ettei niistä aiheudu vaaraa alueella liikkuville poroille tai porotalouden harjoittajille. Lupa-alueelle ei saa virittää puiden väliin naruja tai muuta vastaavaa, joka voi aiheuttaa vaaratilanteita alueella mahdollisesti liikkuville eläimille tai ihmisille.

*Perustelut:* Alue kuuluu Ivalon paliskunnan alueeseen. Edellä mainituilla toimenpiteillä vähennetään kullanhuuhdonnasta poronhoidolle aiheutuvia haittoja erityisellä poronhoitoalueella. Myös tämän luvan muissa lupamääräyksissä kielletään olennaisen haitan aiheuttaminen muille

elinkeinoille sekä määrätään aiheutuneiden vahinkojen ja haittojen korvaamisesta.

*Saamelais- ja kolttu-asioiden liittyvät määräykset*

Kullanhuuhdontaluvan haltijan on huolehdittava, ettei toiminnasta yksin tai yhdessä muiden vastaavien lupien tai alueiden muiden käyttömuotojen kanssa aiheudu sellaista haittaa, joka olennaisesti heikentäisi edellytyksiä harjoittaa saamelaiselinkeinoja taikka muutoin ylläpitää ja kehittää saamelaiskulttuuria. Mikäli olennaista haittaa aiheutuu, toiminta on keskeytettävä välittömästi ja aiheutunut haitta korjattava välittömästi.

*Perustelut:* Alue sijaitsee saamelaisten kotiseutualueella. Annetuissa lausunnoissa esiin tulleet saamelaiselinkeinojen harjoittamiseen ja saamelaiskulttuurin ylläpitämiseen liittyvät yksilöidyt asiat on otettu huomioon tämän luvan muissa lupamääräyksissä.

*Kullanhuuhdonta koskeva selvitysvelvollisuus*

Kullanhuuhdontaluvan haltijan tulee vuosittain toimittaa Turvallisuus- ja kemikaalivirastolle selvitys talteen otetun kullan ja käsitellyn irtomaan määrästä sekä rakentamisesta kultanhuuhdonta-alueella ja muusta alueen käytöstä.

Selvityksen tulee sisältää:

- 1) talteen otetun kullan määrä grammoina
- 2) käsitellyn irtomaan määrä irtokuutiometreinä
- 3) käytetyt tutkimus- ja työmenetelmät
- 4) kultanhuuhdonta-alueella työskentelevien henkilöiden määrä henkilötyöpäivinä
- 5) työskentelyaika kultanhuuhdonta-alueella
- 6) tehdyt maisemointi- ja jätehuoltotoimenpiteet

Selvitys on jätettävä kaivukautta seuraavan vuoden maaliskuun loppuun mennessä.

*Perustelut:* Kaivoslaki (621/2011) 28 §, asetus kaivostoiminnasta (391/2012) 9 §.

*Kaivannaisjätteen jätehuoltosuunnitelma ja sen noudattaminen*

Kullanhuuhdontaluvan haltijoiden on noudatettava viranomaiselle toimittamaansa kaivannaisjätteen jätehuoltosuunnitelmaa.

*Perustelut:* Kaivoslaki (621/2011) 25 §.

*Vakuus*

Kullanhuuhdontaluvan haltijan on asetettava 4500 euron suuruinen pankkitalletusvakuus Turvallisuus- ja kemikaalivirastolle kaivoslakiin perustuvasta toiminnasta aiheutuneen vahingon ja haitan korvaamisesta sekä kaivoslain mukaisten jälkitoimenpiteiden suorittamista varten.

*Perustelut:* Kaivoslaki (621/2011) 107 §.

Vakuus määräytyy kaivumenetelmän, käsiteltävän maa-aineksen ja alueen ominaisuuksien perusteella. Alue on helposti saavutettavissa ja alueella harjoitetaan koneellista kullanhuuhtontaa. Vuotuinen käsiteltävä maamäärä on noin 400m<sup>3</sup>. Alueella olevat rakennelmat on huomioitu vakuutta määrättäessä.

### *Ilmoitus kullanhuuhtonta-alueen maastotöistä*

Kullanhuuhtontaluvan haltijoiden on ilmoitettava etukäteen kirjallisesti alueen hallinnasta vastaavalle Metsähallitukselle sekä Ivalon paliskunnalle ja saamelaiskäräjille kaikista maastotöistä, jotka voivat aiheuttaa vahinkoa tai haittaa. Maastotöitä koskevassa ilmoituksesta on käytävä ilmi:

- 1) töistä vastaavan henkilön nimi sekä yhteystiedot;
- 2) arvioitu maastotöiden aloitusajankohta ja kesto;
- 3) tarkempi selvitys, mitä maastotöitä tehdään sekä mitä työmenetelmiä ja koneita käytetään;
- 4) arvio toimenpiteiden määrästä;
- 5) alueella työskentelevien henkilöiden lukumäärä;
- 6) arvio maastotöiden vaikutuksista ympäristöön;
- 7) tarvittaessa selvitys muista seikoista, joilla voi olla merkitystä.

Maastotöitä koskevaan ilmoitukseen on liitettävä kartta, johon on merkitty alue, jolla maastotöitä tullaan tekemään.

*Perustelut:* Kaivoslaki (621/2011) 27 §, asetus kaivostoiminnasta (391/2012) 7 §.

### *Jälkitoimenpiteet*

Kun kullanhuuhtontalupa on rauennut tai peruutettu, on kullanhuuhtontaluvan haltijan saatettava kullanhuuhtonta-alue välittömästi yleisen turvallisuuden vaatimaan kuntoon, poistettava rakennukset ja rakennelmat sekä laitteet, huolehdittava alueen kunnostamisesta ja siistimisestä sekä saatettava alue mahdollisimman luonnonmukaiseen ja maisemallisesti tyydyttävään tilaan. Kullanhuuhtontaluvan haltijan on tehtävä viipymättä kirjallinen ilmoitus Turvallisuus- ja kemikaalivirastolle ja Metsähallitukselle, kun edellä mainitut toimenpiteet on saatettu loppuun. Ilmoitus on kuitenkin tehtävä viimeistään vuoden kuluttua luvan raukeamisesta tai peruuttamisesta. Ilmoituksen tulee sisältää tieto jälkitoimenpiteiden päättymispäivästä sekä kuvaus toteutetuista jälkitoimenpiteistä.

*Perustelut:* Kaivoslaki (621/2011) 29 §.

### *Korvaus alueen hallinnasta vastaavalle viranomaiselle*

Kullanhuuhtontaluvan haltijoiden on suoritettava Metsähallitukselle vuotuista korvausta 50 euroa hehtaarilta. Kullanhuuhtontakorvaus on ensimmäiseltä vuodelta maksettava viimeistään 30 päivänä siitä, kun kullanhuuhtontalupa on tullut lainvoimaiseksi tai kaivosviranomaisen on antanut määräyksen päätöksen täytäntöönpanosta

muutoksenhausta huolimatta. Seuraavina vuosina korvaus on maksettava viimeistään 15 päivänä maaliskuuta.

*Perustelut:* Kaivoslaki (621/2011) 102 § ja 169 §.

#### *Vahinkojen ja haittojen korvaaminen kullanhuuhdonta-alueella*

Kullanhuuhdontaluvan haltijan on korvattava kullanhuuhdonta-alueella tapahtuvasta kaivoslakiin perustuvasta toiminnasta aiheutuneet vahingot ja haitat, jollei jonkin toimenpiteen osalta korvauksesta toisin säädetä.

*Perustelut:* Kaivoslaki (621/2011) 103 §.

#### *Luvan muuttaminen*

Mikäli kullanhuuhdontaa koskevien toimenpiteiden määrässä, laadussa tai aikataulussa tapahtuu sellainen muutos, että lupamääräyksiä on tarpeen tarkistaa, on luvanhaltijan haettava kullanhuuhdontaluvan muuttamista kaivosviranomaiselta.

*Perustelut:* Kaivoslaki (621/2011) 69 §.

#### *Rakentaminen*

Kullanhuuhdontalupa ei oikeuta rakentamiseen, mikäli rakentamista ei ole erikseen hakemuksessa haettu ja tässä päätöksessä myönnetty. Alueelle ei ole haettu rakennuslupaa.

*Perustelut:* Kaivoslaki (621/2011) 26 §. Alueella on olemassa hakemuksessa todetut rakennelmat (majoitusrakennelma, pesu-/ huoltotila ja kota), jotka on aiemmassa valtauspäätöksessä (KaivNro 9054) todettu olevan kaivoslain tarkoittamia rakennelmia. Alueella harjoitetun toiminnan perusteella rakennelmia voidaan edelleen pitää kaivoslain mukaan tarpeellisina rakennelminä.

#### *Maastoliikenne*

Kullanhuuhdonta-alueella ja sen ulkopuolella tapahtuva maastoliikenne edellyttää maastoliikennelain mukaisen luvan Metsähallitukselta.

*Perustelut:* Maastoliikennelaki (1710/1995) 4§

#### **Lupahakemuksen käsittely**

##### *Lupahakemuksesta tiedottaminen*

Turvallisuus- ja kemikaalivirasto on tiedottanut hakemuksesta kuuluttamalla siitä 30 päivän ajan Turvallisuus- ja kemikaaliviraston sekä Inarin kunnan ilmoitustauluilla. Hakemus on ollut nähtävillä 12.4.2013 saakka. Lausunnot ja mielipiteet on tullut toimittaa viimeistään 12.4.2013.

Turvallisuus- ja kemikaalivirasto on Korkeimman hallinto-oikeuden päätöksen (KHO2014:111) perusteella pyytänyt uudet lausunnot hakemuksesta kaivoslain 38 §:n nojalla saamelaiskäräjiltä, alueen paliskunnalta ja alueen hallinnasta vastaavalta viranomaiselta. Lausunnot on tullut toimittaa 30.3.2015 mennessä.

*Lausuntopyynnöt ja lausunnot hakemuksesta*

Hakemuksesta on lähetetty lausuntopyynnöt ja saatu lausunnot seuraavasti:

1) Turvallisuus- ja kemikaaliviraston lausuntopyyntö Ivalon paliskunnalle 13.3.2013

Ivalon paliskunta ei ole jättänyt lausuntoaan hakemuksesta

2) Turvallisuus- ja kemikaaliviraston lausuntopyyntö Metsähallitukselle 13.3.2013

Metsähallituksen lausunto 11.4.2013

Haettu alue sijaitsee Palsinojaan kaakosta laskevan Selperinojan varrella Hammastunturin erämaa-alueella Inarin kunnassa. Alueella (4,0 ha) on tarkoitus suorittaa lapiokaivua (?) ja koneellista kullankaivua. Hakijalla on ollut samalla alueella valtaus 9054/1, joka on päättynyt 31.12.2012.

Haetulta alueelta ei tällä hetkellä tunneta uhanalaisten lajien esiintymiä. Alue kuuluu Natura-alueeseen Hammastunturin erämaa, FI1300203, ja sisältää EU:n luontodirektiivin priorisoimaa luontotyyppiä Luonnonmetsät. Muu alueen luontotyyppi on nimeltään Vaihettumis- ja rantasuot. Kullanhuuhdentalupahakemuksen sisälle jäävien luontotyyppien osuus kaikista Hammastunturin erämaa-alueen em. luontotyypeistä jää hyvin vähäiseksi. Toiminnan rajoittuessa puron välittömään läheisyyteen ei sen voida katsoa pienentävän merkittävästi em. luontotyyppien pinta-alaa tai heikentävän niiden luonnontilaa erämaa-alueella.

Haetulta alueelta ei ole tiedossa tunnettuja kulttuuriperintökohteita, mutta hakijoiden tulee selvittää Museoviraston hyväksymällä tavalla kullanhuhdonta-alueen muinaisjäännökset ja kulttuurihistoriallisesti arvokkaat kohteet ensimmäisen kaivukauden aikana. Luvan saajan on toimitettava selvitys asiasta Metsähallitukselle.

Mastomäki ei ole hakemuksessaan selvittänyt alueen luontoarvoja. Lisäksi hakija kertoo virheellisesti, ettei alue sijoitu saamelaisten kotiseutualueelle.

Mastomäellä on koneellisen kullankaivun mahdollistava ympäristölupa (nro 50/06/1, Dnro Psy-2005-y-101) voimassa 31.12.2014 saakka, mutta se koskee vain 2,8 ha kokoista aluetta, joka käsitti em. ympäristöluvan hakemisajankohtana valtauksen 7984/1 alueen. Näin ollen nykyinen ympäristölupa (kaivumäärä enintään 400 m<sup>3</sup>, kaivuaika 15.5.-15.10.) mahdollistaa koneellisen kullankaivun vain 2,8 ha alueella. Metsähallitus pyytää Turvallisuus- ja kemikaalivirastoa huomioimaan asian mahdollisessa lupapäätöksessään.

Mastomäki on hakemuksessaan ilmoittanut alueella olevan kevythirsinen rakennus (kämpä), pressusauna ja kotarakennus, mutta hän ei ole hakenut rakennuksille/rakennelmille lupaa uudelle kullanhuhdonta-alueelle. Metsähallitus katsoo, että niille on haettava asianmukaiset luvat Turvallisuus- ja kemikaalivirastolta ja Tukesin luvan jälkeen tarvittavat luvat myös Inarin kunnasta tai Lapin elinkeino-, liikenne- ja ympäristökeskuksesta.

Metsähallitus pyytää Turvallisuus- ja kemikaalivirastoa muistuttamaan kaivajaa seuraavista asioista mahdollisen kullanhuhdentaluvan myöntämisen yhteydessä:

- Kaivutoiminta tulee tapahtua siten, että alapuoliseen vesistöön ei pääse liettymistä aiheuttavaa mineraalainesta eikä ravinteita. Maa-ainesten pääsy alapuoliseen vesistöön voidaan estää riittävällä veden kierrätyksellä ja saostusaltailla.
- Koneellinen kullankaivu vaatii voimassaolevan ympäristöluvan.
- Kaivutyöhön liittyvä leirytyminen ja muu toiminta tulee tapahtua kullanhuhdonta-alueen sisäpuolella.

- Mahdollisille rakennuksille/rakennelmille on hankittava luvat etukäteen.
- Kaivukauden päättyessä on jyrkät kaivantojen reunat luiskattava. Reunat on myös merkittävä maastoon riittävän näkyvästi. Näillä toimenpiteillä parannetaan maaston muiden käyttäjien turvallisuutta ja estetään vahinkoja.
- Metsähallituksen kanssa on sovittava mm. seuraavista asioista:
  - o Pystypuiden kaataminen on kielletty. Mikäli kullanhuuhdonta-alueella on puustoa tutkimustyön esteenä, on puiden poistamisesta sovittava ennakkoon.
  - o Maapuiden keruu polttopuuksi vaatii luvan.
  - o Ajoneuvoilla liikkuminen vaatii maastoliikenneluvan.

Metsähallitus katsoo, että kullanhuuhdontaluvan saaja on kaikilta osin vastuussa Metsähallitukselle ja/tai kolmannelle osapuolelle kaivutoiminnasta mahdollisesti aiheutuvista vahingoista.

3) Turvallisuus- ja kemikaaliviraston lausuntopyyntö Inarin kunnalle 13.3.2013

Inarin kunnan lausunnot 27.3.2013 ja 2.4.2013

Inarin kunta/kaavoittaja ilmoittaa lausunnossaan, että voimassa olevien kaavojen kannalta hakemuksesta ei ole huomautettavaa. Alue sijaitsee Ivalon alueen yleiskaavan alueella.

Alueella joka on merkitty Se-kaavamerkinnällä.

Inarin kunta/ ympäristösuojeluviranomainen ilmoittaa, että sillä ei ole lausuttavaa hakemuksesta

4) Turvallisuus- ja kemikaaliviraston lausuntopyyntö Lapin elinkeino-, liikenne- ja ympäristökeskukselle 13.3.2013

Lapin elinkeino-, liikenne- ja ympäristökeskuksen lausunto 22.4.2013

Haettu kullanhuuhdontahakemus sijaitsee Inarin kunnassa Palsinojaan laskevan Selperinojan varrella. Hakemuksen mukaan alueella on tarkoitus kaivaa kultaa koneellisesti. Hakijalla on voimassa oleva ympäristölupa vuoteen 2014 saakka.

**Luonnonsuojelu**

Kullanhuuhdonta-alue sijaitsee Hammastunturin erämaa-alueella, joka kuuluu suureksi osaksi Hammastunturin Natura2000-alueeseen (FI1300203). Hammastunturin erämaa-alue on hyväksytty Natura2000-verkoston luontodirektiivin mukaisena yhteisön tärkeänä pitämänä alueena (SCI-alue). Suojeluperusteena ovat siellä esiintyvät yhteensä 13 luontodirektiivin liitteen I mukaista luontotyyppiä ja kuusi liitteen II lajia.

Luonnonsuojelulain (LsL 1096/1996) mukaan Natura 2000-alueilla ja niiden läheisyydessä on kaikessa toiminnassa huolehdittava siitä, ettei toimenpiteillä merkittävästi heikennetä alueen suojeluperusteena olevia luontotyyppiä tai lajien elinympäristöjä. Hankkeen tai suunnitelman vaikutukset Natura-alueen suojeluarvoihin on arvioitava asianmukaisesti, jos on todennäköistä, että hanke heikentää merkittävästi luonnonarvoja. LsL:n 65.1 §:n mukaan arvioinnin laatimisvelvoitteen kannalta on merkitystä vain niillä Natura 2000-verkoston kuuluvan alueen luonnonarvoilla, jotka ovat olleet alueen valinnan perusteena.

Hakemuksessa ei ole esitetty tietoja suojelun kannalta merkittävistä luontoarvoista haetulla huuhdonta-alueella.

Lapin ELY-keskuksen näkemyksen mukaan hakijan tulee selvittää riittävällä tavalla huuhdonta-alueen luontoarvot ja arvioida toiminnan vaikutukset niihin ottaen huomioon myös mahdolliset muut hankkeet/ kullanhuuhdonta-alueiden vaikutukset Hammastunturin Natura-alueen suojeluperusteisiin. Natura-tarveharkinta on tarpeen sen selvittämiseksi, heikentääkö kullankaivuu todennäköisesti merkittävästi niitä luonnonarvoja, joiden perusteella Hammastunturin alue on liitetty Natura2000-verkostoon.

Ympäristöhallinnon Eliölajit-tietojärjestelmän mukaan (tilanne 16.4.2013) alueilla ei ole tiedossa olevia rauhoitettujen tai uhanalaisten lajien esiintymiä eikä suurten petolintujen reviiireitä.

ELY-keskus toteaa myös, että erämaa-alueella toimittaessa on otettava huomioon erämaalain säännökset ja tavoitteet, erämaa-alueen hoito- ja käyttösuunnitelma ja Metsähallituksen alueelle mahdollisesti antamat käytännön ohjeet.

Kaivannaisjätteen jätehuoltosuunnitelma ja vesiensuojelu

Vesiensuojelutoimet tulee toteuttaa huolellisesti. Huuhdottavan aineksen käsittely tulee järjestää siten, että samentumista aiheuttava humuksen ja kiintoaineksen joutuminen alapuoliseen vesistöön estetään myös tulva-ajat huomioon ottaen. ELY-keskus toteaa myös, että suojelualueella toimittaessa kullankaivuun jälkitoimiin tulee kiinnittää erityistä huomiota. Alue tulee maisemoida mahdollisimman hyvin ja palauttaa niin lähelle luonnontilaa kuin se on mahdollista.

ELY-keskus huomauttaa, että Ivalojoen-Sotajoen tarkkailuraportin (Pöry 17.2.2012) mukaan Palsinojalla on nähtävissä kullankaivuun aiheuttamaa samentumaa. Myös kiintoainepitoisuudet Palsinojan yläosalla ja Selperinojan kohdalla olivat koholla vuonna 2011.

Muuta

ELY-keskus huomauttaa, että haettu kullankaivualue sijaitsee saamelaisten kotiseutualueella toisin kuin hakemuksessa on todettu.

5) Turvallisuus- ja kemikaaliviraston lausuntopyyntö Saamelaiskäräjille 13.3.2013  
Saamelaiskäräjien lausunto 12.4.2013

Kaivoslain soveltamisesta saamelaisten kotiseutualueelle

Saamelaiskäräjät pitäisi tarpeellisena, että Tukes, saamelaiskäräjät ja kolttien kyläkokous pitäisivät yhteisen kokouksen menettelytavoista, yhteistyöstä ja vaikutusten arviointien tekemisestä saamelaisten kotiseutualueelle kohdistuvien hakemuksien käsittelyn osalta. Saamelaiskäräjät pitää tällaisen kokouksen järjestämistä hyvin tärkeänä, koska kyseessä on uuden lain soveltaminen ja saamelaisten kotiseutualueelle on tehty merkittävästi valtaushakemuksia. Saamelaiskäräjät toivoo, että Tukes kutsuu kokouksen koolle pikaisesti, eikä valtaushakemuksista tehtäisi päätöksiä ennen kuin kokous on pidetty.



Kaivoslain 3 §:n mukaan sen lisäksi, mitä tässä laissa säädetään, sovelletaan tämän lain mukaista lupa- tai muuta asiaa ratkaistaessa ja muutoin tämän lain mukaan toimittaessa saamelaiskäräjälain lisäksi muun muassa luonnonsuojelulakia (1096/1996), ympäristönsuojelulakia (86/2000), erämaalakia (62/1991), maankäyttö- ja rakennuslakia (132/1999), vesilakia (264/1961), poronhoitolakia (848/1990), muinaismuistolakia (295/1963) ja maastoliikennelakia (1710/1995).

Saamelaiskäräjien näkemyksen mukaan lausuntopyynnön mukana ei ole riittävää kaivoslain 34 §:n edellyttämää selvitystä kullanhuuhtontatoiminnan kumulatiivista ympäristö- ja muista vaikutuksista.

#### Vaikutukset poronhoitoon ja saamelaiskulttuuriin

Saamelaiset ovat Suomessa alkuperäiskansa, jolla on oma kulttuuri, kieli ja elämänmuoto. Perustuslain 17 §:n 3 momentin mukaan saamelaisilla alkuperäiskansana on oikeus ylläpitää ja kehittää omaa kieltään ja kulttuuriaan. Kysymys on saamelaisten perusoikeudesta omaan kieleensä ja kulttuuriinsa. Perustuslain 17 §:n 3 momentin tarkoitettuna saamelaisten kulttuurina pidetään vakiintuneesti mm. poronhoitoa, kalastusta, metsästystä (HE 309/1993 vp, PeVL 3/1990 vp, PeVL 17/2010 vp ja PeVL 29/2004 vp ja PeVL 32/2010 vp).

Saamelaiskulttuuri on luontosidonnainen kulttuuri. Ympäristöön kohdistuvilla kielteisillä vaikutuksilla on suoraan kielteisiä vaikutuksia myös saamelaiskulttuuriin. Jotta Tukes voi arvioida kullanhuuhtonnan vaikutuksia saamelaiskulttuuriin, tulee sillä olla riittävät tiedot saamelaisporonhoidon harjoittamismallista ja saamelaiskulttuurista.

Luvan myöntämisessä on huomioitava, että saamelaisporonhoito on tarkoituksenmukaista ja ekologista. Porot ovat pääasiassa luonnonlaitumilla ja eri alueilla eri vuodenaikoihin mikäli se on mahdollista. Vaikka paliskuntajärjestelmän kautta on pyritty yhdenmukaistamaan poronhoitoa, saamelainen poronhoito on säilynyt ainutlaatuisena ja erityisenä. Saamelainen poronhoito perustuu laidunkiertojärjestelmään, joka perustuu talvi- ja kesälaidunalueisiin ja mahdollisuuksien mukaan myös syksyisiin rykimä- ja keväisiin vasotusalueisiin. Poronhoito perustuu poron ja ihmisen yhteiseen vuotusaikakiertoon ja järjestelmä on hioutunut sellaiseksi, että se mahdollistaa poron mahdollisimman luonnonmukaisen käyttäytymisen. Saamelaisporonhoito on selkeästi kulttuurinen elinkeino, jossa erityisen tärkeää on kulttuurin ja elämäntavan siirtäminen sukupolvelta toiselle.

Kaivoslain (621/11) 1 luvun 1 §:n 4 momentin mukaan laissa tarkoitettu toiminta sovitetaan yhteen saamelaiskäräjistä annetussa laissa (974/1995) tarkoitettua saamelaisten kotiseutualueella siten, että saamelaisten oikeudet alkuperäiskansana turvataan.

Yhteensovittamisessa otetaan huomioon myös, mitä kolttaissa (253/1995) säädetään kolttaväestön ja -alueen elinolosuhteiden ja toimeentulomahdollisuuksien edistämisestä sekä kolttakulttuurin ylläpitämisestä ja edistämisestä.

Kaivoslain 50 §:ssä säädetään luvan myöntämisen esteistä saamelaisten kotiseutualueella, koltta-alueella ja erityisellä poronhoitoalueella. Malminetsintälupaa, kaivoslupaa ja kullanhuuhtontalupaa ei saa myöntää, jos luvan mukainen toiminta 1) yksin tai yhdessä muiden vastaavien lupien tai alueiden muiden käyttömuotojen kanssa olennaisesti

heikentäisi saamelaisten kotiseutualueella edellytyksiä harjoittaa perinteisiä saamelaiselinkeinoja taikka muutoin ylläpitää ja kehittää saamelaiskulttuuria, 2) heikentäisi olennaisesti kolttien elinolosuhteita ja mahdollisuuksia harjoittaa elinkeinoja kolttalueella, 3) aiheuttaisi erityisellä poronhoitoalueella huomattavaa haittaa poronhoidolle. Saamelaiskäräjien näkemyksen mukaan tähän lausuntopyyntöön ei sisälly riittäviä tietoja, jotta kaivoslain 34 §:n edellyttämää selvitystä toiminnan kumulatiivisista ympäristö- ja muista vaikutuksista yhdessä muiden kaivoslain alaisten hankkeiden kanssa voisi luotettavasti tehdä.

#### Kaivosluvan myöntämisen edellytykset

Kaivoslain (621/11) 45 §:n mukaan kullanhuuhdontalupa myönnetään, jos hakija osoittaa, että tässä laissa säädetyt edellytykset täyttyvät eikä luvan myöntämiselle ole tässä laissa säädettyä esteitä. Lupa voidaan kuitenkin tässä laissa säädetystä esteestä huolimatta myöntää, jos este on mahdollista poistaa lupamääräyksillä tai pienentämällä alueen kokoa.

Kaivoslain 50 §:n 1 momentin 1 kohdan mukaan kullanhuuhdontalupaa ei saa myöntää, jos luvanmukainen toiminta yksin tai yhdessä muiden vastaavien lupien tai alueiden muiden käyttömuotojen kanssa olennaisesti heikentäisi saamelaisten kotiseutualueella edellytyksiä harjoittaa perinteisiä saamelaiselinkeinoja taikka muutoin ylläpitää ja kehittää saamelaiskulttuuria.

Kaivoslaki edellyttää, että lupahakemuksen käsittelyssä huomioidaan saamelaisten alkuperäiskansaoikeuksien toteutuminen. Perustuslakivaliokunta on katsonut lausunnossaan (PeVL 32/2010 vp) kaivoslain säätämiseen johtaneen hallituksen esityksen (HE 273/2009 vp) johdosta, että kyseessä olevan kaivoslain 50 §:n säännökset takaavat perustuslain 17 §:n 3 momentissa ja YK:n kansalaisoikeuksia ja poliittisia oikeuksia koskevan yleissopimuksen (SopS 7-8/1976, KP-sopimus) 27 artiklassa turvattuja saamelaisten oikeuksia kieleen ja kulttuuriin (mm. poronhoitoon). Perustuslakivaliokunta (PeVL 32/2010 vp) on edellyttänyt, että kaivoslain 50 §:n 1 momentissa määrättyä olennaisuuskriteereitä tulkitaan ja sovelletaan perusoikeusmyönteisellä tavalla ja ottaen huomioon YK:n ihmisoikeuskomitean KP-sopimuksen 27 artiklaa koskeva käytäntö. Tukesin tulee hakemuksen käsittelyn yhteydessä huomioida KP-sopimuksen 27 artiklaa koskeva käytäntö ja selvittää hakemuksen vaikutukset YK:n ihmisoikeuskomitean ratkaisukäytännön mukaisesti.

KP-sopimuksen 27 artiklan mukaan niissä valtioissa, joissa on kansallisia, uskonnollisia tai kielellisiä vähemmistöjä, tällaisiin vähemmistöihin kuuluvilta henkilöiltä ei saa kieltää oikeutta yhdessä muiden ryhmänsä jäsenten kanssa nauttia omasta kulttuuristaan, tunnustaa ja harjoittaa omaa uskontoaan tai käyttää omaa kieltään. Artikla turvaa saamelaisten oikeuden nauttia yhdessä ryhmänsä kanssa omasta kulttuuristaan. Ihmisoikeuskomitea on KP-sopimuksen 27 artiklan tulkinnan osalta katsonut, että

säännöksessä tarkoitettua kieltämistä voi olla esimerkiksi sellainen maan tai luonnonvarojen kilpaileva käyttö, joka estää alkuperäiskansojen elinkeinojen menestymisen alueella.

Tukesin on arvioitava kullanhuuhdontahakemuksen vaikutukset suhteessa seuraaviin YK:n ihmisoikeuskomitean päätöksiin:

- Saamelaisten perinteinen elämänmuoto: saamelaiselle yhdessä ryhmänsä kanssa tulee turvata heidän perinteinen elämänmuotonsa elinkeinojen harjoittajana (Ilmari Länsman et al. vs. Suomen valtio, 1992).
- Saamelaisten perinteisten elinkeinojen modernit muodot: ihmisoikeuskomitea on vahvistanut sen, että KP-sopimuksen 27 artiklan tarkoittama kulttuurin harjoittamisen suoja koskee saamelaisten perinteisiä elinkeinoja, mutta myös näiden ammattien moderneja muotoja (Ilmari Länsman et al. vs. Suomen valtio, 1992).
- Saamelaisten perinteisten elinkeinojen kannattavuus: ihmisoikeuskomitea on kiinnittänyt Suomen valtion huomiota tapauksessa Ilmari Länsman et al. vastaan Suomen valtio (1992) muun ohella siihen, että saamelaisyhteisön tulee pysyä elinvoimaisena myös tulevaisuuteen nähden. Vain saamelaisten kannattava perinteisten elinkeinojen harjoittaminen pitää saamelaisyhteisönelinvoimaisena. Pääväestön taloudelliset edut eivät saa uhata saamelaiskulttuurin harjoittamista.
- Aikaisempien toimenpiteiden vaikutus: myös alueella aikaisempien toimenpiteiden vaikutukset tulee ottaa kumulatiivisesti huomioon arvioitaessa vireillä olevan hankkeen vaikutuksia saamelaisten kulttuurinsa harjoittamisen mahdollisuuksiin (Äärelä ym. vs. Suomi, 1997). Tässä yhteydessä tulee huomioida mm. alueella aikaisemmin harjoitetun metsätaloustoiminnan ja muun kullankaivutoiminnan vaikutukset saamelaiskulttuuriin

#### Yksityiskohtainen lausunto lupahakemuksesta

Saamelaiskäräjät katsoo, että lausuntopyyntö lupahakemuksista on monin osin puutteellinen eikä saamelaiskäräjillä ole mahdollisuutta arvioida kaivoslain edellyttämiä kumulatiivisia vaikutuksia saamelaiskulttuurille ilman riittäviä tietoja.

Hakija suunnittelee koneellista kullankaivuuta Zelberginojalle. Alueella on useita muita valtauksia, joista ei ole esitetty tarkempia tietoja eikä niiden kokonaisvaikutuksia ole arvioitu. Hakijalla on asumuksena hirsirakennus. Lisäksi alueella on myös pressuista tehty sauna ja kota. Saamelaiskäräjät toteaa, että kullankaivu ja siihen liittyvä leirytyminen ja liikkuminen lisäävät myös luonnon muuta kulumista, mikä on huomioitava lupaprosessissa ja aikanaan annettavissa yksityiskohtaisissa lupamääräyksissä. Kullankaivuun kumulatiiviset vaikutukset kaikkien kaivoslain perusteella annettujen lupien kanssa on arvioitava.

Poronhoito on yksi perinteisistä maankäytön muodoista pohjoisessa ja laajoja alueita tarvitsevana elinkeinona muut maankäyttömuodot vaikuttavat aina jollakin tavalla sen ympäristön käyttöön. Erilaisten toimintojen tuleminen poronhoitoalueelle edellyttää arviointi- ja neuvottelukäytäntöjä sekä menettelyistä sopimista. Lain 38 §:n mukaisessa selvitystyössä ja lupaharkinnassa on 1 momentin 3 kohdan mukaan otettava huomioon muut saamelaisten oikeutta alkuperäiskansana häiritsevät alueiden käyttömuodot (esimerkiksi

metsätalous) hakemuksessa tarkoitettulla alueella ja sen läheisyydessä. Saamelaiskäräjille ei ole toimitettu tietoja alueen muista käyttömuodoista. Saamelaiskäräjät katsoo, että Tukesin on selvitettävä kaivoslain mukaisesti alueen muut käyttömuodot.

Hakemuksessa todetaan, että kullanhuuhdonta-alue Zelbergin Seniori 2 ei sijaitse saamelaisten kotiseutualueella. Alue nimenomaan sijaitsee saamelaiskäräjälain 4 §:ssä tarkoitettulla saamelaisten kotiseutualueella ja kuuluu poronhoitolain (848/1990) 2.2 §:ssä erityisesti poronhoitoa varten tarkoitettuun alueeseen. Erityisesti poronhoitoa varten tarkoitettulla alueella olevaa maata ei saa käyttää sillä tavoin, että siitä aiheutuu huomattavaa haittaa poronhoidolle. Valtaukset sijaitsevat Ivalon paliskunnan alueella, jonka korkein sallittu poromäärä on 6000. Ivalon paliskunta sijaitsee erityisesti poronhoitoa varten tarkoitettulla alueella, jossa poroilla on vapaa laidunusoikeus. Vapaa laidunusoikeus on edellytys kannattavalle poronhoidolle. Se on tarkoitettu ja tunnustettu pysyväksi oikeudeksi. Se on turvattu lain tasoisella säädöksellä (PHL 3 §). Vapaa laidunusoikeus on alueen käyttöoikeus.

Ivalon paliskunnan alueelle on tällä hetkellä useita koneellisen kullankaivun kullanhuuhdontalupahakemuksia. Lähes kaikki sijoittuvat samalle suunnalle eli ns. ”kultamaille”. Kullanhuuhdontalupa-alue sijoittuu paliskunnan vasomisalueiden välittömään läheisyyteen. Hammastunturin erämaa-alue on Ivalon paliskunnan kesälaidunta. Alueella liikkuu ajoittain satoja paliskunnan poroja. Kullankaivu Ivalon paliskunnan alueella tässä laajuudessaan, mitä kullanhuuhdontalupahakemuksien määrästä voidaan todeta, tuo kielteisiä vaikutuksia alueen poronhoidolle muuttaen laidunkiertojärjestelmää. Laidunmaita tullaan menettämään laajoja alueita koneellisen kullankaivun käyttöön.

Kullankaivu voi tuoda kielteisiä vaikutuksia koko alueen poronhoidolle muuttaen laidunkiertojärjestelmää. Jyrkkäreunaiset kaivukuopat vesistöissä ja sen läheisyydessä voivat lisätä porojen, erityisesti vasojen, hukkumisia ja putoamisia kuoppiin. Kaivukuoppien ”liputtaminen” on johtanut kullankaivualueilla useiden porojen hirttäytymiseen. Poronhoitajille kuopat ovat myös turvallisuusriski, peittämättömät ja avoimet kuopat ovat vaarallisia liikuttaessa mönkijöillä, moottorikelkoilla ja jalkaisin. Merkitsemättömät kuopat voivat olla vaarallisia myös talvisin ja erityisesti keväisin, mikäli kuoppia ei ole merkitty huolellisesti maastoon. Kuopat ja montut on pidettävä koko kaivukauden ajan turvallisina. Luiskaamisesta on huolehdittava ja kuoppien merkitsemistavoista on neuvoteltava paliskunnan kanssa.

Ivalon paliskunnan virallista kannanottoa ei saamelaiskäräjille ole toimitettu hakemuksen HL2012:0083 yhteydessä. Paliskunnan kannanoton puuttumisen perusteella paliskunta ei ole arvioinut hankkeiden vaikutuksia poronhoidolle lain 38 §:n edellyttämällä tavalla. Hakemuksista ei myöskään ilmene, että asian tiimoilta oltaisiin oltu yhteydessä paikalliseen paliskuntaan.

Alue on Metsähallituksen hallinnassa, mutta Saamelaiskäräjille ei ole toimitettu tiedoksi 38 §:n edellyttämää Metsähallituksen luontopalvelujen kannanottoa asiassa. Lain 38 §:ää edellyttää myös Tukesin selvittävän hakemuksen vaikutuksia saamelaiskulttuurille. Nyt saamelaiskäräjille tulleiden lausuntopyyntöjen perusteella saa sellaisen käsityksen, että

vaikutusten arviointi jää 38 §:n osalta täysin saamelaiskäräjien vastuulle. Tämä on 38 §:n hengen vastaista.

Saamelaiskäräjät pitää tarkoituksenmukaisena, että Tukes lähettää saamelaiskäräjille uudet lausuntopyynnöt riittävine 38 §:n mukaisine selvityksineen kaikkien saamelaisten kotiseutualueelle kohdistuvien uuden kaivoslain nojalla haettujen valtaushakemusten osalta. Saamelaiskäräjien näkemyksen mukaan valtaushakemusten käsittely on tältä osin keskeytettävä lisäselvityksien pyytämistä varten. Koska myös kaikki muutkin saamelaiskäräjille Tukesilta tulleet lausuntopyynnöt kullanhuhdonta- ja valtaushakemuksista on lähetetty ilman riittäviä selvityksiä, saamelaiskäräjät pitää tarkoituksenmukaisena, että lausuntoprosessi keskeytettäisiin siihen asti, kunnes lausuntopyynnöt on muutettu vastaamaan uuden kaivoslain vaatimuksia.

Saamelaiskäräjät katsoo, että Tukesin tulee pyytää puuttuvat lausunnot ja laatia niiden perusteella kokonaisarvio eri hankkeiden kumulatiivista kokonaisvaikutuksista saamelaiseen kulttuuriin sekä liittää se aikanaan tehtävän lupapäätöksen liitteeksi. Hakemuksen käsittelyn yhteydessä tulee selvittää kullankaivutoiminnan vaikutukset koko Ivalon paliskunnan poronhoitoon. Täten hankkeilla voi olla vaikutuksia myös kolttasaamelaisalueelle, jolloin hankkeesta tulee pyytää kaivoslain 38 § 3 momentin mukainen lausunto kolttien kyläkokoukselta. Saamelaiskäräjät edelleen katsoo, että mainittuun kokonaisarvioon perustuen on Tukesin aikanaan lupapäätöstä tehdessään määriteltävä riittävän yksityiskohtaiset lupamääräykset, joilla estetään tai vähennetään kullankaivuun aiheuttamia haittoja saamelaiseen kulttuuriin ja elinkeinoihin sekä ympäristöön.

Saamelaiskäräjät pyytää huomioimaan, että suunnitellessaan valtion maita koskevia, poronhoidon harjoittamiseen olennaisesti vaikuttavia toimenpiteitä valtion viranomaisen on neuvoteltava asianomaisen paliskunnan edustajan kanssa (PHL 53 §).

Saamelaiskäräjät varaa oikeuden täydentää lausuntoaan, kun on saanut Tukesilta riittävät 38 §:n mukaiset kuvaukset.

Saamelaiskäräjät esittää, että hakemus hylätään. Saamelaiskäräjien näkemyksen mukaan toiminta tulee aiheuttamaan olennaista haittaa alueen saamelaisporonhoidolle.

6) Turvallisuus- ja kemikaaliviraston lausuntopyyntö Lapin elinkeino-, liikenne- ja ympäristökeskukselle 27.5.2013

Lapin elinkeino-, liikenne- ja ympäristökeskuksen lausunto 12.6.2013

Hakija on täydentänyt kullanhuhdontahakemusta luontoarvojen osalta Turvallisuus- ja elinkeinoviraston (Tukes) pyynnöstä. Haettu kullanhuhdonta-alue sijaitsee Inarin kunnassa Palsinojaan laskevan Selperinojan varrella. Hakemuksen mukaan alueella on tarkoitus kaivaa kultaa koneellisesti.

Kullanhuhdonta-alue sijaitsee Hammastunturin erämaa-alueella, joka kuuluu suureksi osaksi Hammastunturin Natura2000-alueeseen (FI1300203). Hammastunturin erämaa-alue on hyväksytty Natura2000-verkoston luontodirektiivin mukaisena yhteisön tärkeänä pitämänä alueena (SCI-alue). Suojeluperusteena ovat siellä esiintyvät yhteensä 13 luontodirektiivin liitteen I mukaista luontotyyppiä ja kuusi liitteen II lajia.

Hakijan esittämässä lisäselvityksessä todetaan, että alueella on kaivettu koneellisesti kultaa 1970-luvulta lähtien eikä alue siten ole luonnontilaista. Eliölajit-tietojärjestelmän mukaan alueella ei myöskään ole Hammastunturin Natura-alueen suojeluperusteena olevia luontodirektiivin liitteen II lajien esiintymiä. Näin ollen elinkeino-, liikenne- ja ympäristökeskuksen näkemyksen mukaan kullankaivuulla ei todennäköisesti ole merkittävästi heikentäviä vaikutuksia Lemmenjoen Natura2000-alueen luontoarvoihin.

7) Turvallisuus- ja kemikaaliviraston lausuntopyyntö Ivalon paliskunnalle 27.2.2015  
Ivalon paliskunta ei ole antanut lausuntoaan hakemuksesta

8) Turvallisuus- ja kemikaaliviraston lausuntopyyntö Metsähallitukselle 27.2.2015  
Metsähallituksen lausunto 20.3.2015

Haettu alue sijaitsee Palsinojaan kaakosta laskevan Selperinojan varrella Hammastunturin erämaa-alueella Inarin kunnassa. Alueella (3,6 ha) on tarkoitus suorittaa koneellista kullankaivua. Hakijalla on ollut samalla alueella valtaus 9054/1, joka on päättynyt 31.12.2012. Ympäristölupa on päättynyt 31.12.2014. Erämaa-alueella ei harjoiteta metsätaloutta eikä kullanhuhdonta-alueen läheisyydessä ole retkeilyreittejä tai –rakenteita.

Haetulta alueelta ei tällä hetkellä tunneta uhanalaisten lajien esiintymiä. Alue kuuluu Natura-alueeseen Hammastunturin erämaa, FI1300203, ja sisältää EU:n luontodirektiivin priorisoimaa luontotyyppiä Luonnonmetsät. Muu alueen luontotyyppi on nimeltään Vaihettumis- ja rantasuot. Kullanhuhdontalupahakemuksen sisälle jäävien luontotyyppien osuus kaikista Hammastunturin erämaa-alueen em. luontotyypeistä jää hyvin vähäiseksi. Toiminnan rajoituessa puron välittömään läheisyyteen ei sen voida katsoa pienentävän merkittävästi em. luontotyyppien pinta-alaa tai heikentävän niiden luonnontilaa erämaa-alueella.

Suunnitellulta kullanhuhdonta-alueelta (Zelperin Seniori 2) tai sen läheisyydestä ei tunneta muinaismuistolain (17.6.1963/295) suojaamia muinaisjäännöksiä tai muita kulttuuriperintökohteita, mutta koska näitä alueita ei ole kokonaan kartoitettu, voi niitä siellä olla. Kiinteät muinaisjäännökset ovat rauhoitettuja muistoina Suomen aikaisemmasta asutuksesta ja historiasta. Ilman tämän lain nojalla annettua lupaa on kiinteän muinaisjäännöksen kaivaminen, peittäminen, muuttaminen, vahingoittaminen, poistaminen ja muu siihen kajoaminen kielletty. Jos maata kaivettaessa tai muuta työtä suoritettaessa tavataan kiinteä muinaisjäännös, jota aikaisemmin ei ole tunnettu, on työ muinaisjäännöksen kohdalta heti keskeytettävä ja työn johdon viipymättä saatettava asia Museoviraston tietoon tarpeellisia toimenpiteitä varten.

Hakija kertoo virheellisesti, ettei alue sijoitu saamelaiden kotiseutualueelle.

Mastomäki on hakemuksessaan ilmoittanut alueella olevan kevythirsinen rakennus (kämpä), pressusauna ja kotarakennus, mutta hän ei ole hakenut rakennuksille/rakennelmille lupaa uudelle kullanhuhdonta-alueelle. Metsähallitus katsoo, että niille on haettava asianmukaiset luvat Turvallisuus- ja kemikaalivirastolta ja Tukesin

luvan jälkeen tarvittavat luvat myös Inarin kunnasta tai Lapin elinkeino-, liikenne- ja ympäristökeskuksesta.

Metsähallitus pyytää Turvallisuus- ja kemikaalivirastoa muistuttamaan kaivajaa seuraavista asioista mahdollisen kullanhuhdentaluvan myöntämisen yhteydessä:

- Kaivutoiminta tulee tapahtua siten, että alapuoliseen vesistöön ei pääse liettymistä aiheuttavaa mineraaliainesta eikä ravinteita. Maa-ainesten pääsy alapuoliseen vesistöön voidaan estää riittävällä veden kierrätyksellä ja saostusaltailla.
- Koneellinen kullankaivu vaatii voimassaolevan ympäristöluvan.
- Kaivutyöhön liittyvä leirytyminen ja muu toiminta tulee tapahtua kullanhuhdonta-alueen sisäpuolella.
- Mahdollisille rakennuksille/rakennelmille on hankittava luvat etukäteen.
- Kaivukauden päättyessä on jyrkät kaivantojen reunat luiskattava. Reunat on myös merkittävä maastoon riittävän näkyvästi. Näillä toimenpiteillä parannetaan maaston muiden käyttäjien turvallisuutta ja estetään vahinkoja.

- Metsähallituksen kanssa on sovittava mm. seuraavista asioista:

o Pystypuiden kaataminen on kielletty. Mikäli kullanhuhdonta-alueella on puustoa tutkimustyön esteenä, on puiden poistamisesta sovittava ennakkoon.

o Maapuiden keruu polttopuuksi vaatii luvan.

o Ajoneuvoilla liikkuminen alueelle vaatii maastoliikenneluvan.

Metsähallitus katsoo, että kullanhuhdentaluvan saaja on kaikilta osin vastuussa Metsähallitukselle ja/tai kolmannelle osapuolelle kaivutoiminnasta mahdollisesti aiheutuvista vahingoista.

Lausuntopyynnössään Tukes pyytää samalla kaivoslain 38 §:n nojalla myös Metsähallituksen perusteltua näkemystä alueen hallinnasta vastaavana viranomaisena hakemuksen mukaisen toiminnan vaikutuksesta saamelaiden oikeudelle alkuperäiskansana ylläpitää ja kehittää kieltään ja kulttuuriaan huomioiden alueen läheisyydessä olevat muut vastaavat luvat ja muut maankäyttömuodot.

Hallituksen esityksessä kaivoslaista todetaan, että arvioinnissa olisi lähinnä tarpeen kiinnittää huomiota saamelaiskulttuurin kannalta tärkeään pidettävään poronhoitoon kohdistuviin vaikutuksiin.

Metsähallituksella ei ole tarvittavaa tietoa mm. alueen paliskunnan poronhoidon järjestelyistä (mm. tärkeät vasonta-alueet tai porojen kuljetusreitit). Metsähallituksen näkemyksen mukaan hankkeiden vaikutuksia poronhoitoon tai muun saamelaiskulttuurin harjoittamiseen pystyy arvioimaan vain alueen paliskunta yhdessä saamelaiskäräjien kanssa. Saamelaiskäräjälain (974/1995) 1 §:n mukaan "Saamelaisilla alkuperäiskansana on saamelaiden kotiseutualueella omaa kieltään ja kulttuuriaan koskeva itsehallinto sen mukaan kuin tässä laissa ja muualla laissa säädetään". Saamelaiskäräjälain 5 §:n mukaan "Saamelaiskäräjien tehtävänä on hoitaa saamelaiden omaa kieltä ja kulttuuria sekä heidän asemaansa alkuperäiskansana koskevat asiat."

### Saamelaiskäräjien lausunto 23.3.2015

Tukes on pyytänyt saamelaiskäräjiltä lausuntoa otsikon mukaisista kyllanhuuhdontalupahakemuksista Inarin kunnassa, saamelaisten kotiseutualueella. Koska lausuntopyynnöt varsinaisia lupahakemuksia lukuun ottamatta ovat identtiset, antaa saamelaiskäräjät asiassa yhteislausunnon.

Tukesin lähettämässä lausuntopyynnössä todetaan, että "[e]nnen asian ratkaisemista Tukes varaa Saamelaiskäräjille mahdollisuuden selvittää hakemusten mukaisesta toiminnasta aiheutuvat vaikutukset (hyödyt ja haitat) saamelaisten oikeudelle alkuperäiskansana ylläpitää ja kehittää omaa kieltään ja kulttuuriaan, harkita mahdollisten haittojen vähentämiseksi ja ehkäisemiseksi tarvittavat toimenpiteet sekä ottaa kantaa saamelaiskäräjistä annetun lain 9 §:n säädettyjen neuvottelujen tarpeellisuuteen". Saamelaiskäräjät huomauttaa, että kaivoslain 38 §:n 1 momentissa tarkoitettujen, saamelaisten oikeuksia alkuperäiskansana koskevien vaikutusten selvittäminen on Tukesin, ei saamelaiskäräjien vastuulla. Näin linjasi myös Korkein hallinto-oikeus (KHO) vuo-sikirjapäätöksessään KHO:2014:111 (Dnro 2371/1/13 ja 2466/1/13, annettu 25.6.2014) (ks. myös KHO:n päätökset dnro 2372/1/13 ja 2465/1/13). KHO:n päätöksessä todetaan mm., että "Kaivoslain 38 §:n 1 momentissa mainitut tahot, kuten saamelaiskäräjät, eivät -- voi estää lupa-asian ratkaisemista jäämällä passiivisiksi. Säännöksessä mainittujen tahojen jäädessä passiivisiksi selvitysvastuu jää Turvallisuus- ja kemikaalivirastolle. Turvallisuus- ja kemikaaliviraston on joka tapauksessa selvitettävä kaivoslain 38 §:n 1 momentissa tarkoitetut vaikutukset saamelaisten oikeuksiin alkuperäiskansana riippumatta siitä, onko saamelaiskäräjät osallistunut yhteistyömenettelyyn." (KHO:2014:111: 29.) Huomioiden KHO:n em. ennakkopäätös kaivoslain 38 §:n soveltamisesta saamelaiskäräjät ei pidä Tukesin lausuntopyynnön muotoilua asianmukaisena, vaan edellyttää, että Tukes muuttaa lupaharkintakäytäntöään vastaamaan kaivoslain edellytyksiä KHO:n linjauksen mukaisesti.

Lausuntopyyntö ja sen asiasisältö eivät ole muuttuneet KHO:n vuosikirjapäätökseen jälkeen (KHO 2014:111), vaan lausuntopyyntö on pääosin samanlainen asiasisällöltään ja sanamuodoltaan kuin Tukesin ennen vuosikirjapäätöstä toimittamat lausuntopyynnöt. Lausuntopyynnöt eivät ole muuttuneet senkään jälkeen, kun saamelaiskäräjät 27.10.2014 neuvotteli Tukesin ohjauksesta vastaavan Työ- ja elinkeinoministeriön kanssa KHO:n ennakkopäätöksen vaikutuksista kaivoslain soveltamiseen saamelaisten kotiseutualueella. Tukes on toimittanut kyseessä olevien lausuntopyyntöjen liitteenä enemmän materiaalia kuin aikaisemmin, muttei ole edelleenkään arvioinut luvan mukaisen toiminnan vaikutuksia ympäristöön ja saamelaiskulttuuriin. Tukes on ilmoittanut lausuntopyyntöjen mukana toimittamassaan

"selvityksessä kyllanhuuhdontaluvan toiminnasta ja muista lupa-alueen lähistöllä olevista kaivoslain luvista alueiden käyttömuodoista, jotka voivat häiritä saamelaiskulttuuria" kyllanhuuhdontaan oikeuttavien lupien ja hakemusten määrän sekä luetellut muut saamelaisten oikeutta alkuperäiskansana häiritsevät alueiden käyttömuodot hakemuksessa tarkoitettulla alueella ja sen läheisyydessä, mutta ei ole arvioinut näiden yhteisvaikutusta saamelaisten alkuperäiskansaoikeuksiin. Tämä näinkin, vaikka lausuntopyynnössä todetaan,



että "[k]ullanhuuhdonnan mahdollinen vaikutus saamelaiskulttuuriin selvitetään paliskunnittain, koska poronhoito on tärkeä osa saamelaiskulttuuria ja se on alueiden käytön kannalta herkkä elinkeino." Tukes ei myöskään ole arvioinut mitä saamelaisten oikeuden alkuperäiskansana kannalta tärkeitä alueita hakemus koskee.

Tukesin tulee selvittää kaivoslain 38 §:n mukaisesti kullanhuuhdontaluvan mukaisesta toiminnasta aiheutuvat vaikutukset saamelaisten oikeudelle alkuperäiskansana ylläpitää ja kehittää omaa kieltään ja kulttuuriaan. Vasta kyseisen selvityksen laatimisen jälkeen tulee Tukesin pyytää saamelaiskäräjiltä ja mikäli lupa koskee koltta-aluetta niin myös kolttien kyläkokoukselta kaivoslain mukainen lausunto sekä järjestää tarvittavat neuvottelut. Kyseinen selvitys tulee saattaa saamelaiskäräjien ja kolttien kyläkokouksen tietoon lausuntopyynnön yhteydessä. Selvityksen yhteydessä tulee toimittaa myös viranomaisten ja paliskuntien lausunnot saamelaiskäräjien ja kolttien kyläkokouksen tietoon.

Saamelaiskäräjät pitää välttämättömänä, että Tukes laatii yhteistyössä saamelaiskäräjien, kolttien kyläkokouksen, ao. viranomaisten ja saamelaisten kotiseutualueen paliskuntien kanssa menettelyohjesäännöt, joissa sovitaan kaivoslain 38 §:n edellyttämistä menettelytavoista, yhteistyöstä ja vaikutusten arviointien tekemisestä saamelaisten kotiseutualueelle kohdistuvien hakemusten osalta. Neuvottelu tulisi järjestää mahdollisimman pian.

Saamelaiskäräjien näkemyksen mukaan on selvää, että uusia lausuntopyyntöjä ei tule lähettää eikä lupapäätöksiä tehdä saamelaisten kotiseutualueen osalta ennen kuin yhteisistä menettelytavoista saamelaisten kotiseutualueella on sovittu ja Tukesin lupaharkintakäytäntö vastaa kaivoslain ja KHO:n yllä viitatus ennakotapauksen vaatimuksia.

Saamelaiskäräjät ei pysty tässä vaiheessa antamaan näkemystään lausuttavana olevista kullanhuuhdontalupahakemuksista, koska arviota luvan mukaisen toiminnan vaikutuksista saamelaiskulttuurille ei ole tehty. Lupahakemuksia ei voida ratkaista ennen kuin kaivoslain mukaiset selvitykset ja vuorovaikutusmenettelyt on tehty.

#### **Turvallisuus- ja kemikaaliviraston kannanotto lausunnoissa ja muistutuksissa esitettyihin yksilöityihin vaatimuksiin.**

Saamelaiskäräjille on toimitettu selvityksen antamista varten kaikilta osin selkeä ja kattava aineisto saamelaisten oikeutta alkuperäiskansana mahdollisesti häiritsevästä alueiden käyttömuodoista. Toimitettu aineisto sisälsi kaivosviranomaisen laatiman selvityksen karttaliitteineen, josta käy ilmi hakemusalue, sen läheisyydessä olevat vastaavat muut luvat ja maankäyttömuodot. Lisäksi Saamelaiskäräjille on toimitettu luettelo linkeistä, mistä selvityksen tausta-aineistoon voi tutustua sekä tarjouduttu pyynnöstä toimittamaan tausta-aineisto myös paperisena Saamelaiskäräjien käyttöön.

Lupaharkinta on tapahtunut kaivoslain 6 luvun mukaisesti. Lupaharkintaan sisältyy muun muassa toiminnasta ja muista lupa-alueen läheisyydessä olevista maankäyttömuodoista aiheutuvan yhteisvaikutuksen arviointi muun muassa saamelaisten alkuperäiskansaoikeuksiin. Kaivoslain 33 §:n mukaan kaivosviranomaisen ratkaisee kullanhuuhdontalupia koskevat asiat.

Muut lausunnoissa esitetyt kaivosviranomaisen toimivaltaan kuuluvat seikat on otettu päätöksessä huomioon lupamääräyksillä.

#### **Muistutukset ja mielipiteet**

Muistutuksia ja mielipiteitä ei ole jätetty.

#### **Hakijan selitys**

Hakijan selitys liittyen Lapin elinkeino-, liikenne- ja ympäristökeskuksen lausuntoon 22.4.2013.

Viitaten Lapin ELY-keskuksen näkemyksiin, totean seuraavaa:

1. Olen tutustunut huolellisesti Natura-alueen suojeluperusteisiin, jotka sinänsä ovat hyvät
2. Mielestäni kullankaivuu pienellä valtausalueella ei millään tavalla ole ristiriidassa natura-tavoitteiden kanssa ei kasvillisuuden eikä eläimistön kannalta.
3. Alue on ollut kullankaivuun kohteena jo 1800-luvun lopulta lukien ja koneellisen kaivuun kohteena 1970 luvulta ja näin ollen ei ole koskematonta erämaata.
4. Kullankaivuu ei heikennä millään tavoin natura-alueen luontoarvoja vaan jatkaa itse asiassa vanhaa kullankaivuun kulttuuriperintöä.
5. Olen valmis maisemoinnin yhteydessä ottamaan tarvittavat ohjeet (mikäli sellaisia ilmaantuisi) huomioon

#### **Päätösmaksu**

Päätösmaksu 375 €. Valtion talous- ja henkilöstöhallinnan palvelukeskus lähettää laskun hakijalle.

*Perustelut: Asetus Turvallisuus- ja kemikaaliviraston maksullisista suoritteista (1302/2010), muutettuna (779/2011)*

#### **Muutoksenhaku**

Tähän päätökseen saa hakea muutosta kaivoslain (621/2011) 162 §:n nojalla Pohjois-Suomen hallinto-oikeudelta valittamalla siten kuin hallintolainkäyttölaissa (586/1996) säädetään. Päätöksestä perittävästä maksusta voidaan valittaa samassa järjestyksessä kuin pääasiasta. Valitusaika on 30 päivää tämän päätöksen antopäivästä. Liitteenä olevasta valitusosoituksesta ilmenee, miten muutosta haettaessa on meneteltävä.

#### **Päätöksestä tiedottaminen**

Päätöksestä tiedotetaan kaivoslain (621/2011) 58 §:n mukaisesti. Lupapäätös liitteineen toimitetaan postitse hakijalle. Jäljennös päätöksestä toimitetaan niille, jotka ovat tätä erikseen pyytäneet sekä niille kunnille, ELY-keskuksille ja muille viranomaisille, joille asiasta sen käsittelyn aikana on annettu tieto tai joilta on pyydetty lausunto. Jäljennös päätöksestä toimitetaan myös saamelaiskäräjille ja paliskunnalle.

Päätöksen antamisesta ilmoitetaan niille, jotka ovat tehneet muistutuksen asiassa tai ovat ilmoitusta erikseen pyytäneet, sekä niille asianosaisille, joita asia erityisesti koskee. Päätöksen antamisesta kuulutetaan alueen kunnan ilmoitustaululla.

## Sovelletut säännökset

Kaivoslaki (621/2011)

Asetus kaivostoiminnasta (391/2012)

Asetus Turvallisuus- ja kemikaaliviraston maksullisista suoritteista (1302/2010), muutettuna (779/2011)

## Lisätietoja

Lisätietoja antaa Pasi Molkoselkä. puh. 029 5052 133, etunimi.sukunimi@tukes.fi

Terho Liikamaa  
kaivosyli-insinööri

Pasi Molkoselkä  
ylitarkastaja

LIITTEET Liite 1. Valitusosoitus  
Liite 2. Kartta alueesta (1:10 000)  
Liite 3. Selvitys kullanhuuhtontaluvan myöntämisen esteistä  
Liite 4. Ohjeet vakuuden asettamiseen  
Liite 5. Panttaussitoumus

TIEDOKSI Inarin kunta  
Ivalon paliskunta  
Lapin Ely-keskus  
Metsähallitus  
Saamelaiskäräjät

## VALITUSOSOITUS

### Valitusviranomainen

Päätökseen saa hakea muutosta valittamalla sille hallinto-oikeudelle, jonka tuomiopiirissä pääosa tässä päätöksessä tarkoitettusta alueesta sijaitsee. Toimivaltainen hallinto-oikeus on mainittu valitusosoituksen lopussa. Valituskirjelmä osoitetaan valitusviranomaiselle ja se on toimitettava valitusajassa hallinto-oikeuden kirjaamoon.

### Valitusaika

Määräaika valituksen tekemiseen on kolmekymmentä (30) päivää tämän päätöksen antopäivästä.

### Valitusoikeus

Päätöksestä voivat valittaa ne, joiden etua, oikeutta tai velvollisuutta asia saattaa koskea, sekä vaikutusalueella ympäristön-, terveyden- tai luonnonsuojelun taikka asuinympäristön viihtyisyyden edistämiseksi toimivat rekisteröidyt yhdistykset tai säätiöt, asianomaiset kunnat, elinkeino-, liikenne- ja ympäristökeskukset ja muut asiassa yleistä etua valvovat viranomaiset, saamelaiskäräjät sillä perusteella, että luvassa tarkoitettu toiminta heikentää saamelaisten oikeutta alkuperäiskansana ylläpitää ja kehittää omaa kieltään ja kulttuuriaan ja kolttien kyläkokous sillä perusteella, että luvassa tarkoitettu toiminta heikentää kolttien alueella kolttien elinolosuhteita ja mahdollisuuksia harjoittaa elinkeinoja.

### Valituksen sisältö

Valituskirjelmässä on ilmoitettava

- 1) päätös, johon haetaan muutosta
- 2) miltä kohdin päätökseen haetaan muutosta ja mitä muutoksia siihen vaaditaan tehtäväksi
- 3) perusteet, joilla muutosta vaaditaan
- 4) valittajan nimi ja kotikunta
- 5) postiosoite ja puhelinnumero, joihin asiaa koskevat ilmoitukset valittajalle voidaan toimittaa

Jos valittajan puhevaltaa käyttää hänen laillinen edustajansa tai asiamiehensä tai jos valituksen laatijana on joku muu henkilö, valituskirjelmässä on ilmoitettava myös tämän nimi ja kotikunta.

Valittajan, laillisen edustajan tai asiamiehen on allekirjoitettava valituskirjelmä, ellei valituskirjelmää toimiteta sähköisesti (telekopiona tai sähköpostilla).

## Valituksen liitteet

Valituskirjelmään on liitettävä

- 1) päätös, johon haetaan muutosta valittamalla, alkuperäisenä tai jäljennöksenä
- 2) asiakirjat, joihin valittaja vetoaa vaatimuksensa tueksi, jollei niitä ole jo aikaisemmin toimitettu viranomaiselle
- 3) asiamiehen valtakirja

## Valituskirjelmän toimittaminen perille

Valituskirjelmän voi viedä valittaja itse tai hänen valtuuttamansa asiamies. Valituskirjelmä liitteineen voidaan myös lähettää postitse, telekopiona tai sähköpostilla. Postiin valituskirjelmä on jätettävä niin ajoissa, että se ehtii perille valitusajan viimeisenä päivänä ennen aukioloajan päättymistä. Hallinto-oikeudessa kirjaamon aukioloaika on klo 8.00–16.15. Sähköisesti (telekopiona tai sähköpostilla) toimitetun valituskirjelmän on oltava toimitettu niin, että se on käytettävissä vastaanottolaitteessa tai tietojärjestelmässä määräajan viimeisenä päivänä ennen virka-ajan päättymistä.

Valittajalta peritään hallinto-oikeudessa **oikeudenkäyntimaksu** 97 euroa. Tuomioistuinten ja eräiden oikeushallintoviranomaisten suoritteista perittävistä maksuista annetussa laissa (701/1993) on erikseen säädetty eräistä tapauksista, joissa maksua ei peritä.

Toimivaltaisen hallinto-oikeuden yhteystiedot muutoksenhakua varten:

### **Pohjois-Suomen hallinto-oikeus**

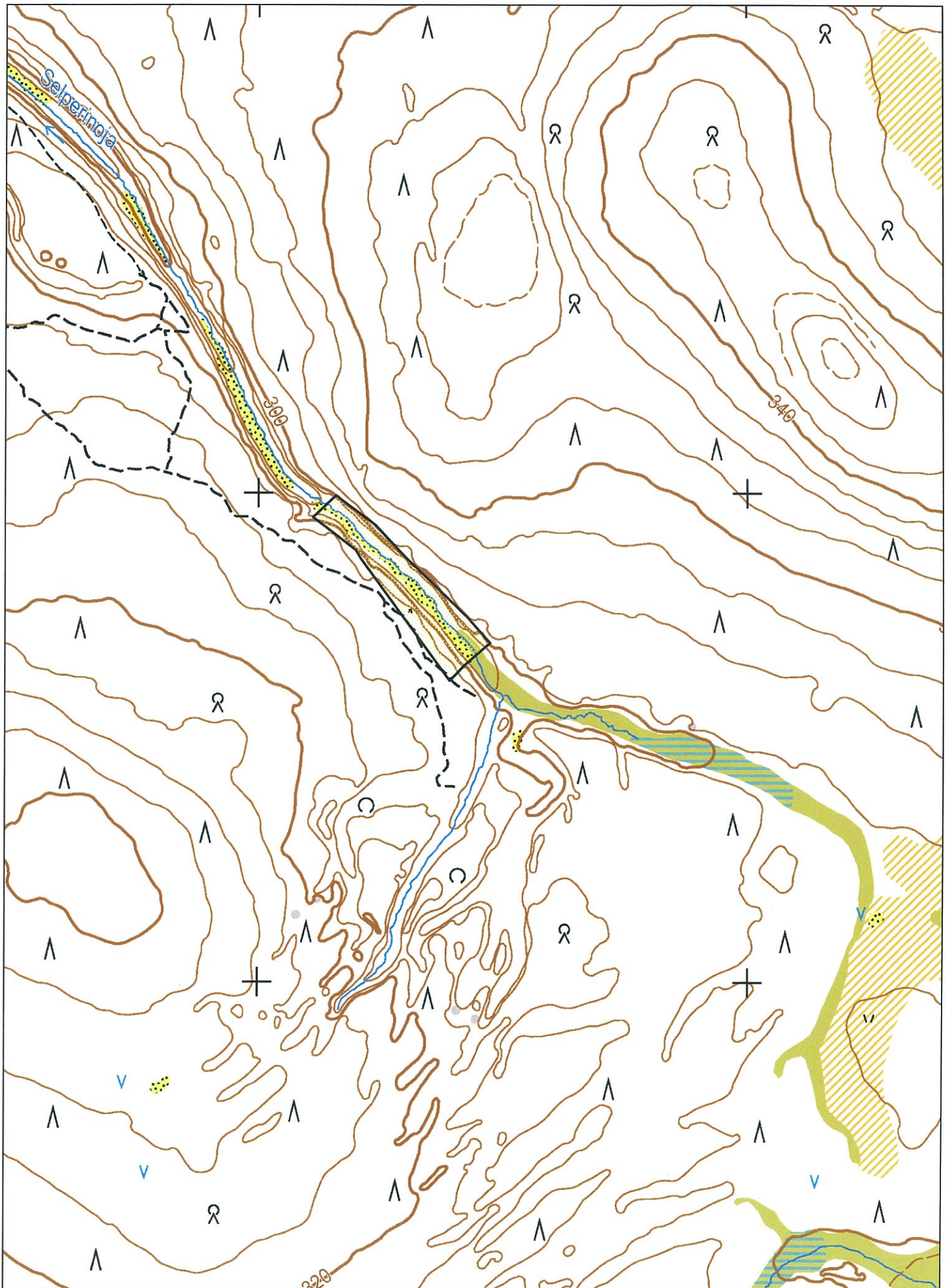
Käyntiosoite: Isokatu 4, OULU

Postiosoite: PL 189, 90101 OULU

Faksi: 029 56 42841

Sähköposti: pohjois-suomi.hao@oikeus.fi

Puhelin: 029 56 42800 (vaihde)



## Selvitys kullanhuuhdontaluvan HL2012:0083 mahdollisista myöntämisen esteistä

### Yleistä kullanhuuhdonnasta

Kullanhuuhdonta on ollut pienenevä maankäyttömuoto koko 2000-luvun ajan. Esimerkiksi vuonna 2000 kullanhuuhdontaan oikeuttavia lupia on ollut voimassa yli 400, kun tällä hetkellä vastaava määrä on 195 ja hakemuksia on vireillä 116 (lähde: Kaivosrekisteri). Lisäksi kullanhuuhdontaan varattujen alueiden keskikoko on pienentynyt uuden kaivoslain voimaantulon myötä noin 20%, koska lupa-alueen maksimikoko pieneni 7 hehtaarista 5 hehtaariin.

Kullanhuuhdonnan mahdollinen vaikutus saamelaiskulttuuriin selvitetään paliskunnittain, koska poronhoito on tärkeä osa saamelaiskulttuuria ja se on alueiden käytön kannalta herkkä elinkeino. Koska paliskuntien alueet on selkeästi rajattu aidoilla, kaivoslain mukaisen kullanhuuhdonnan vaikutukset saamelaiskulttuurille rajoittuvat pääasiallisesti sen paliskunnan alueeseen, jolla kullanhuuhdonta harjoitetaan.

Kullanhuuhdontaluvan nojalla ei saa harjoittaa toimintaa, joka vaikuttaa vesistöön. Mikäli tällaista toimintaa on suunniteltu lupa-alueella harjoitettavan, tulee toimintaan olla ympäristö- tai vesilupa. Näissä luvissa toimivaltainen viranomaisena on Pohjois-Suomen aluehallintovirasto.

### Lupa-alueen kuvaus

Kullanhuuhdontalupa-alue HL2012:0083 (3,6 ha) sijoittuu Selperinojalle, Ivalon paliskunnan alueelle ja Hammastunturin erämaa-alueelle, Natura 2000-alueelle FI 130 0203 Hammastunturin erämaa. Luvalla jatketaan alueella jo aiemmin harjoitettua kullanhuuhdontatoimintaa.

Ivalon paliskunnan kokonaispinta-ala on noin 286000 ha, Hammastunturin erämaa-alueen pinta-ala on 182231 ha ja Natura 2000-alueen pinta-ala on 154093 ha. Hammastunturin erämaa-alue on jaettu kahteen vyöhykkeeseen, syrjä vyöhykkeeseen ja retkeily- ja luontomatkailuvyöhykkeeseen. Syrjävyöhykkeen, jonka pinta-ala erämaa-alueesta on noin 80%, yhtenä pääasiallisena tarkoituksena on saamelaiskulttuurin ja -poronhoidon turvaaminen. Kullanhuuhdontalupahakemus sijoittuu retkeily- ja luontomatkailuvyöhykkeelle. Poronhoidon kannalta tärkeitä rakenteita tai tunnettuja laidunalueita ei sijaitse lupa-alueella tai sen välittömässä läheisyydessä.

Ivalon paliskunnan alueelle sijoittuu 81 kpl lainvoimaisia kullanhuuhdontaan oikeuttavia lupia, pinta-alaltaan yhteensä noin 380 ha. Näistä kyseisen lupahakemuksen läheisyyteen (2 km säteellä alueesta) sijoittuu 10,52 ha. Alueen lähistöllä olevat lupa-alueet ovat olleet pääsääntöisesti kullanhuuhdontaikäisessä vuosikymmenien ajan. Pinta-alallisesti 53 % voimassa olevista luvista luvan haltija on jo aiemmin omistanut oikeuden huuhtoa kultaa kyseisellä alueella. Alueen läheisyydessä on vireillä myös 5 kpl kullanhuuhdontalupahakemuksia pinta-alaltaan 24,78 ha.

### Luvan mukaisen toiminnan kuvaus

Alueella on tarkoitus harjoittaa konekaivua, vuotuinen kaivumäärä noin 400m<sup>3</sup>. Alueella on tarkoitus harjoittaa kullanhuuhdonta vuosittain 1.6.-30.10. välisenä aikana. Hakemuksen mukaiseen toimintaan vaaditaan ympäristölupa. Hakijalla on ollut voimassa ympäristölupa alueelle vuoden 2014 loppuun saakka. Toimivaltainen ympäristölupaviranomaisena on Pohjois-Suomen aluehallintovirasto.





viranomaispäätöksissä annetut velvoitteet, voidaan todeta, että kullanhuuhdontaluvan HL2012:0083 oikeuttamat toimenpiteet eivät yksin taikka yhdessä muiden vastaavien lupien ja edellä kuvattujen muiden maankäyttömuotojen kanssa heikennä olennaisesti saamelaisten oikeuteen harjoittaa kulttuuriaan. Lisäksi hakija on osoittanut olevansa kelpoinen hakemaan kullanhuuhdontalupaa eikä hakemusalueella ole selvitysten ja saatujen lausuntojen perusteella muitakaan kaivoslaissa mainittuja luvan myöntämisen esteitä.

Aineistoa:

Kaivosrekisterin karttapalvelu ([www.kaivostoiminta.fi/kartta](http://www.kaivostoiminta.fi/kartta))

Erämaalaki (<http://www.finlex.fi/fi/laki/ajantasa/1991/19910062>)

Hammastunturin erämaa-alueen hoito- ja käyttösuunnitelma

([http://www.metsa.fi/sivustot/metsa/fi/Luonnonsuojelu/Hoidonjakaytonsuunnittelusuojelualueilla/Hammastunturi/Documents/Hammastunturi\\_Hks\\_VAHVISTETTAVAKSI\\_17122012.pdf](http://www.metsa.fi/sivustot/metsa/fi/Luonnonsuojelu/Hoidonjakaytonsuunnittelusuojelualueilla/Hammastunturi/Documents/Hammastunturi_Hks_VAHVISTETTAVAKSI_17122012.pdf))

Hammastunturin erämaa Natura-alueen kuvaus ([http://www.ymparisto.fi/fi-FI/Luonto/Suojelualueet/Natura\\_2000\\_alueet/Hammastunturin\\_eramaa\(6156\)](http://www.ymparisto.fi/fi-FI/Luonto/Suojelualueet/Natura_2000_alueet/Hammastunturin_eramaa(6156)))