

PÄÄTÖS KULLANHUHDONTALUVAN MYÖNTÄMISESTÄ

Kullanhuuhdontalupahakemus

Hakija: Reima Liukkonen

Vireilletulopvm: 8.11.2012

Etuoikeuspvm: 8.11.2012

Hakemuksen tarkoitus: Kullanhuuhdonta valtion omistamalla alueella.
Kaivoslain (621/2011) 4 luvun 22 §:n mukaan kullanhuuhdontaan valtion omistamalla alueella on oltava kaivosviranomaisen lupa.

PÄÄTÖS

Turvallisuus- ja kemikaalivirasto myöntää kaivoslain (621/2011) nojalla Reima Liukkoselle kullanhuuhdontaluvan lupatunnuksella HL2012:0086.

Perustelut: Hakija on osoittanut, että kaivoslaissa (621/2011) säädetyt edellytykset täyttyvät kaivosviranomaisen selvityksen (liite 3) perusteella luvan myöntämiselle ole kaivoslaissa säädettyä estettä.
Kaivoslaki (621/2011) 45 § ja 50 §.

Kullanhuuhdontaluvan haltijalla on tässä luvassa mainitulla kullanhuuhdonta-alueella yksinoikeus etsiä ja kartoittaa maaperässä esiintyvää kultaa, ottaa talteen ja hyödyntää maaperässä esiintyvää kultaa huuhtomalla sekä ottaa talteen ja hyödyntää huuhdonnan sivutuotteena irtomaasta löytyvät platinahiput sekä jalo- ja korukivet.

Kullanhuuhdonta-alueen tiedot

Pinta-ala: 4,9 ha

Alueen nimi: Äffäväärin

Sijainti: Inari, Elsaaja, Metsähallituksen hallinnoima valtionmaa, Hammastunturin erämaa-alue. Alueen sijainti ja rajat ilmenevät tämän päätöksen liitetystä kartasta (liite 2)

Päätöksen täytäntöönpano

Kullanhuuhdontalupa perustuvat toimenpiteet saa aloittaa, kun siihen oikeuttava lupapäätös on lainvoimainen ja luvassa määrätty vakuus on asetettu. Jos kullanhuuhdontalupa perustuvat toimenpiteet edellyttävät muualla lainsäädännössä vaadittua lupaa, saa toimenpiteen kuitenkin aloittaa vasta, kun asianomainen lupapäätös on lainvoimainen tai toiminnan aloittamiseen on saatu oikeus asiassa toimivaltaiselta viranomaiselta.

Lupamääräykset

Päätöksen voimassaolo:

Kullanhuuhdontalupa on voimassa neljä vuotta päätöksen lainvoimaiseksi tulosta.

Perustelut: Kaivoslaki (621/2011) 7 luku 64 §.

Luvan voimassaoloaika on lain sallima enimmäisaika luvan voimassaololle, koska kullanhuuhdonnan ei katsota aiheuttavan yleiselle tai yksityiselle edulle sellaista vahinkoja tai haittaa, että luvan voimassaoloaikaa olisi lyhennettävä.

Menetelmät:

Tämä lupa oikeuttaa koneellisen kullankaivun suorittamiseen lupa-alueella noin 1000 kg:n painoisella lapiokaivurilla. Käsiteltävä maamäärä on noin 15m³ vuodessa. Hakemuksen mukaisen kullankaivun suorittamiseen tarvitaan kullanhuuhdontaluvan lisäksi ympäristölupa.

Perustelut: Lupahakemuksen mukaisesti. Ympäristönsuojeluasetuksen (169/2000) 1 §:n mukaan hakemuksen mukaisen toiminnan harjoittamiseen tarvitaan ympäristölupa.

Kullanhuuhdonta-alueen kunnossapito

Kullanhuuhtojan on pidettävä kullanhuuhdonta-alue sellaisessa kunnossa, että se täyttää jatkuvasti turvallisuuden vaatimukset eikä haitallisia ympäristövaikutuksia aiheudu. Kullanhuuhdontalupa ei oikeuta pitämään lupa-alueella kullanhuuhdonta-alueen kunnossapitoon kuuluvia rakennuksia, rakennelmia, laitteita tai muuta tavaraa. Kullanhuuhdontaluvan nojalla tapahtuvasta toiminnasta ja muusta kullanhuuhdonta-alueen käytöstä ei saa aiheutua haittaa ihmisten terveydelle tai vaaraa yleiselle turvallisuudelle esim. alueen eteläreunalla olevan tien muille käyttäjille, merkittäviä muutoksia luonnonolosuhteissa, harvinaisten tai arvokkaiden luontoesiintymien olennaista vahingoittumista, merkittävää maisemallista haittaa eikä vahinkoa alueella sijaitseville kulttuurihistoriallisesti arvokkaille rakennuksille ja niiden pihapiirille.

Perustelut: Kaivoslaki (621/2011) 24 §.

Poronhoidolle aiheutuvien haittojen vähentäminen

Kullanhuuhdontaluvan haltijan on estettävä porojen joutuminen jyrkkäreunaisiin kaivukuoppiin tai luiskattava kaivannot siten, ettei niistä aiheudu vaaraa alueella liikkuville poroille tai porotalouden harjoittajille. Lupa-alueelle ei saa virittää puiden väliin naruja tai muuta vastaavaa, joka voi aiheuttaa vaaratilanteita alueella mahdollisesti liikkuville.

Perustelut: Kullanhuuhdontaluvan nojalla tapahtuvasta toiminnasta ja muusta kullanhuuhdonta-alueen käytöstä ei saa aiheutua olennaista haittaa muulle elinkeinotoiminnalle eikä muille lähistöllä olevien alueiden käyttötärpeille haittaa tai vahinkoa.

Alue kuuluu Ivalon paliskunnan alueeseen. Lupamääräyksessä mainituilla toimenpiteillä vähennetään kullanhuuhdonnasta poronhoidolle aiheutuvia haittoja erityisellä poronhoitoalueella. Myös tämän luvan muissa lupamääräyksissä kielletään olennaisen haitan aiheuttaminen muille elinkeinoille sekä määrätään aiheutuneiden vahinkojen ja haittojen korvaamisesta.

Saamelais- ja kolttu-asioiden liittyvät määräykset

Kullanhuuhtontaluvan haltijoiden on huolehdittava, ettei toiminnasta yksin tai yhdessä muiden vastaavien lupien tai alueiden muiden käyttömuotojen kanssa aiheudu sellaista haittaa, joka olennaisesti heikentäisi edellytyksiä harjoittaa saamelaiselinkeinoja taikka muutoin ylläpitää ja kehittää saamelaiskulttuuria. Mikäli olennaista haittaa aiheutuu, toiminta on keskeytettävä välittömästi ja aiheutunut haitta korjattava välittömästi.

Perustelut: Alue sijaitsee saamelaisten kotiseutualueella. Annetuissa lausunnoissa esiin tulleet saamelaiselinkeinojen harjoittamiseen ja saamelaiskulttuurin ylläpitämiseen liittyvät yksilöidyt asiat on otettu huomioon tämän luvan muissa lupamääräyksissä.

Kullanhuuhtontaa koskeva selvitysvelvollisuus

Kullanhuuhtontaluvan haltijoiden tulee vuosittain toimittaa Turvallisuus- ja kemikaalivirastolle selvitys talteen otetun kullan ja käsitellyn irtomaan määrästä sekä rakentamisesta kullanhuuhtonta-alueella ja muusta alueen käytöstä.

Selvityksen tulee sisältää:

- 1) talteen otetun kullan määrä grammoina
- 2) käsitellyn irtomaan määrä irtokuutiometreinä
- 3) käytetyt tutkimus- ja työmenetelmät
- 4) kullanhuuhtonta-alueella työskentelevien henkilöiden määrä henkilötyöpäivinä
- 5) työskentelyaika kullanhuuhtonta-alueella
- 6) tehdyt maisemointi- ja jätehuoltotoimenpiteet

Selvitys on jätettävä kaivukautta seuraavan vuoden maaliskuun loppuun mennessä.

Perustelut: Kaivoslaki (621/2011) 28 §, asetus kaivostoiminnasta (391/2012) 9 §.

Kaivannaisjätteen jätehuoltosuunnitelma ja sen noudattaminen

Kullanhuuhtontaluvan haltijoiden on noudatettava viranomaiselle toimittamaansa kaivannaisjätteen jätehuoltosuunnitelmaa.

Perustelut: Kaivoslaki (621/2011) 25 §. Kullanhuuhtoja on velvollinen huolehtimaan maa- ja kivennaisjätteen synnyn ehkäisemisestä, sen haitallisuuden vähentämisestä sekä jätteen hyödyntämisestä tai käsittelemisestä.

Vakuus

Kullanhuuhdontaluvan haltijan on asetettava 2400 euron suuruinen pankkitalletusvakuus Turvallisuus- ja kemikaalivirastolle kaivoslakiin perustuvasta toiminnasta aiheutuneen vahingon ja haitan korvaamista sekä kaivoslain mukaisten jälkitoimenpiteiden suorittamista varten.

Perustelut: Kaivoslaki (621/2011) 107 §

Vakuus määräytyy kaivumenetelmän ja alueen ominaisuuksien perusteella. Alueella harjoitetaan konekaivua noin 1000 kg:n painoisella kaivinkoneella, vuosittain käsiteltävän maamäärän ollessa noin 15 m³. Alue sijoittuu tieverkoston läheisyyteen.

Ilmoitus kullanhuuhdonta-alueen maastotöistä

Kullanhuuhdontaluvan haltijoiden on ilmoitettava etukäteen kirjallisesti alueen hallinnasta vastaavalle Metsähallitukselle sekä alueen paliskunnalle ja saamelaiskäräjille kaikista maastotöistä, jotka voivat aiheuttaa vahinkoa tai haittaa. Maastotöitä koskevassa ilmoituksesta on käytävä ilmi:

- 1) töistä vastaavan henkilön nimi sekä yhteystiedot;
- 2) arvioitu maastotöiden aloitusajankohta ja kesto;
- 3) tarkempi selvitys, mitä maastotöitä tehdään sekä mitä työmenetelmiä ja koneita käytetään;
- 4) arvio toimenpiteiden määrästä;
- 5) alueella työskentelevien henkilöiden lukumäärä;
- 6) arvio maastotöiden vaikutuksista ympäristöön;
- 7) tarvittaessa selvitys muista seikoista, joilla voi olla merkitystä.

Maastotöitä koskevaan ilmoitukseen on liitettävä kartta, johon on merkitty alue, jolla maastotöitä tullaan tekemään. Ilmoitus on tehtävä viimeistään kuukautta ennen maastotöihin ryhtymistä.

Perustelut: Kaivoslaki (621/2011) 27 §, asetus kaivostoiminnasta (391/2012) 7 §.

Jälkitoimenpiteet

Kun kullanhuuhdontalupa on rauennut tai peruutettu, on kullanhuuhdontaluvan haltijoiden saatettava kullanhuuhdonta-alue välittömästi yleisen turvallisuuden vaatimaan kuntoon, poistettava rakennukset ja rakennelmat sekä laitteet, huolehdittava alueen kunnostamisesta ja siistimisestä sekä saatettava alue mahdollisimman luonnonmukaiseen ja maisemallisesti tyydyttävään tilaan. Kullanhuuhdontaluvan haltijoiden on tehtävä viipymättä kirjallinen ilmoitus Turvallisuus- ja kemikaalivirastolle ja Metsähallitukselle, kun edellä mainitut toimenpiteet on saatettu loppuun. Ilmoitus on kuitenkin tehtävä viimeistään vuoden kuluttua luvan raukeamisesta tai peruuttamisesta. Ilmoituksen tulee sisältää tieto jälkitoimenpiteiden päättymispäivästä sekä kuvaus toteutetuista jälkitoimenpiteistä.

Perustelut: Kaivoslaki (621/2011) 29 §.

Korvaus alueen hallinnasta vastaavalle viranomaiselle

Kullanhuuhdontaluvan haltijoiden on suoritettava Metsähallitukselle vuotuista korvausta 50 euroa hehtaarilta. Kullanhuuhdontakorvaus on ensimmäiseltä vuodelta maksettava viimeistään 30 päivänä siitä, kun kullanhuuhdontalupa on tullut lainvoimaiseksi. Seuraavina vuosina korvaus on maksettava viimeistään 15 päivänä maaliskuuta.

Perustelut: Kaivoslaki (621/2011) 102 §.

Vahinkojen ja haittojen korvaaminen kullanhuuhdonta-alueella

Kullanhuuhdontaluvan haltijan on korvattava kullanhuuhdonta-alueella tapahtuvasta kaivoslakiin perustuvasta toiminnasta aiheutuneet vahingot ja haitat, jollei jonkin toimenpiteen osalta korvauksesta toisin säädetä.

Perustelut: Kaivoslaki (621/2011) 103 §.

Luvan muuttaminen

Mikäli kullanhuuhdonta koskevien toimenpiteiden määrässä, laadussa tai aikataulussa tapahtuu sellainen muutos, että lupamääräyksiä on tarpeen tarkistaa, on luvan haltijan haettava kullanhuuhdontaluvan muuttamista kaivosviranomaiselta.

Perustelut: Kaivoslaki (621/2011) 69 §.

Luvan jatkaminen

Mikäli luvan voimassaoloa halutaan jatkaa, tulee hakemus luvan voimassaolon jatkamiseksi toimittaa kaivosviranomaiselle viimeistään kaksi kuukautta ennen luvan voimassaolon päättymistä. Hakemukseen tulee liittää lupaharkinnan kannalta tarpeelliset ja luotettavat selvitykset alueella harjoitetun toiminnasta ja siitä, että alueella on edelleen edellytyksiä löytää kultaa.

Perustelut: Kaivoslaki (621/2011) 66 §, asetus kaivostoiminnasta (391/2012) 27 §.

Rakentaminen

Tämä kullanhuuhdontalupa ei oikeuta rakentamiseen.

Perustelut: Kaivoslaki (621/2011) 26 §.

Alueelle ei ole haettu rakennuslupaa.

Maastoliikenne

Kullanhuuhdonta-alueella ja sen ulkopuolella tapahtuva maastoliikenne edellyttää maastoliikennelain mukaisen luvan maanomistajalta.

Perustelut: Maastoliikennelaki (1710/1995) 2 luku 4§

Lupahakemuksen käsittely

Lupahakemuksesta tiedottaminen

Turvallisuus- ja kemikaalivirasto on tiedottanut hakemuksesta kuuluttamalla siitä 30 päivän ajan Turvallisuus- ja kemikaaliviraston sekä Inarin kunnan ilmoitustauluilla. Hakemus on ollut nähtävillä 12.4.2013 saakka. Lausunnot ja mielipiteet on tullut toimittaa viimeistään 12.4.2013.

Turvallisuus- ja kemikaalivirasto on Pohjois-Suomen hallinto-oikeuden vastaavankaltaisia lupia koskevien päätösten johdosta pyytänyt uudet lausunnot hakemuksesta kaivoslain 38 §:n nojalla saamelaiskäräjiltä, alueen paliskunnalta ja alueen hallinnasta vastaavalta viranomaiselta. Lausunnot on tullut toimittaa 16.4.2015 mennessä.

Lausuntopyyntö ja lausunnot hakemuksesta

Hakemuksesta on lähetetty lausuntopyyntö ja saatu lausunnot seuraavasti:

- 1) Turvallisuus- ja kemikaaliviraston lausuntopyyntö Ivalon paliskunnalle 13.3.2013
Ivalon paliskunta ei ole jättänyt lausuntoaan hakemuksesta.

- 2) Turvallisuus- ja kemikaaliviraston lausuntopyyntö Metsähallitukselle 13.3.2013
Metsähallituksen 5.4.2013

Haettu alue sijaitsee Palsinojaan pohjoisesta laskevan Elsanojan varrella ja sen läheisyydessä Hammastunturin erämaa-alueella Inarin kunnassa. Palsinoja laskee Ivalojokeen, joka kuuluu Natura-alueeseen Hammastunturin erämaa, FI1300203. Alueella on tarkoitus suorittaa ensivaiheessa lapiokaivua, myöhemmin konekaivua.

Haetulta alueelta ei tällä hetkellä tunneta uhanalaisten lajien esiintymiä.

Haetulta alueelta ei ole tiedossa tunnettuja kulttuuriperintökohteita, mutta hakijoiden tulee selvittää Museoviraston hyväksymällä tavalla kullanhuuhdonta-alueen muinaisjäännökset ja kulttuurihistoriallisesti arvokkaat kohteet ensimmäisen kaivukauden aikana. Luvan saajan on toimitettava selvitys asiasta Metsähallitukselle.

Metsähallitus antaa varsinaisen lausunnon Liukkosen suunnittelema konekaivusta, kun ympäristölupahakemus tarkempine selvityksineen tulee Pohjois-Suomen aluehallintovirastosta Metsähallitukselle lausunnonle. Koneellinen kullankaivu on mahdollista aloittaa vasta, kun hakijalla on voimassa oleva ympäristölupa.

Hakija ei ole hakemuksessaan selvittänyt alueen rajoituksia, paliskuntaa eikä saamelaisten kotiseutualueeseen liittyviä seikkoja. Hakija kertoo virheellisesti alueen olevan metsätalousaluetta.

Haettu kullanhuuhdonta-alue on muodoltaan varsin moniulotteinen. Metsähallitus pitää esitetyn kaltaisia alueita hankalina mm. valvonnan kannalta ja esittää, että alueen lopullista muotoa harkitaan uudelleen.

Metsähallitus pyytää Turvallisuus- ja kemikaalivirastoa muistuttamaan kaivajaa seuraavista asioista mahdollisen kullanhuuhdontaluvan myöntämisen yhteydessä:

- Kaivutoiminta tulee tapahtua siten, että alapuoliseen vesistöön ei pääse liettymistä aiheuttavaa mineraaliainesta eikä ravinteita. Maa-ainesten pääsy alapuoliseen vesistöön voidaan estää riittävällä veden kierrätyksellä ja saostusaltailla.
- Kaivutyöhön liittyvä leiriytyminen ja muu toiminta tulee tapahtua kullanhuuhdonta-alueen sisäpuolella.
- Mahdollisille rakennuksille/rakennelmille on hankittava luvat etukäteen.
- Kaivukauden päättyessä on jyrkät kaivantojen reunat luiskattava. Reunat on myös merkittävä maastoon riittävän näkyvästi. Näillä toimenpiteillä parannetaan maaston muiden käyttäjien turvallisuutta ja estetään vahinkoja.
- Metsähallituksen kanssa on sovittava mm. seuraavista asioista:
 - o Pystypuiden kaataminen on kielletty. Mikäli kullanhuuhdonta-alueella on puustoa tutkimustyön esteenä, on puiden poistamisesta sovittava ennakkoon.
 - o Maapuiden keruu polttopuuksi vaatii luvan.
 - o Maastoajoneuvoilla liikkuminen on luvanvaraista.

Metsähallitus katsoo, että kullanhuuhdontaluvan saaja on kaikilta osin vastuussa Metsähallitukselle ja/tai kolmannelle osapuolelle kaivutoiminnasta mahdollisesti aiheutuvista vahingoista.

3) Turvallisuus- ja kemikaaliviraston lausuntopyyntö Inarin kunnalle 13.3.2013

Inarin kunnan lausunto 27.3.2013 ja 2.4.2013

Tekninen johtaja toteaa lausunnossaan, että hakemuksen osalta ei voimassa olevien kunnallisten kaavojen kannalta ole huomautettavaa Ympäristönsuojeluviranomaisella ei ole lausuttavaa hakemuksesta

4) Turvallisuus- ja kemikaaliviraston lausuntopyyntö Lapin elinkeino-, liikenne- ja ympäristökeskukselle 13.3.2013

Lapin elinkeino-, liikenne- ja ympäristökeskuksen lausunto 24.4.2013

Haettu kullanhuuhdonta-alue sijaitsee Inarin kunnassa Palsinojaan laskevan Elsaaja-nimisen ojan varrella. Hakemuksen mukaan alueella on tarkoitus kaivaa kultaa sekä käsin että koneellisesti. Koneellista kullankaivuuta varten tullaan hakemaan ympäristölupaa.

Luonnonsuojelu

Kullanhuuhdonta-alue sijaitsee Hammastunturin erämaa-alueella, joka kuuluu suureksi osaksi Hammastunturin Natura 2000-alueeseen (FI130 0203). Haettu alue ei kuitenkaan sijaitse Natura-alueella, sillä vanhoja kullankaivualueita on rajattu Natura-alueen ulkopuolelle, mm. Palsinojan ja Sotajoen varsi.

Luonnonsuojelulain (LsL 1096/1996) mukaan Natura 2000-alueilla ja niiden läheisyydessä on kaikessa toiminnassa huolehdittava siitä, ettei toimenpiteillä merkittävästi heikennetä

alueen suojeluperusteena olevia luontotyyppisiä tai lajien elinympäristöjä. Hankkeen tai suunnitelman vaikutukset Natura-alueen suojeluarvoihin on arvioitava asianmukaisesti, jos on todennäköistä, että hanke heikentää luonnonarvoja. LSL:n 65.1 §:n mukaan arvioinnin laatimisvelvoitteen kannalta on merkitystä vain niillä Natura 2000-verkostoon kuuluvan alueen luonnonarvoilla, jotka ovat olleet alueen valinnan perusteena.

Hammastunturin erämaa-alue on hyväksytty Natura 2000-verkostoon luontodirektiivin mukaisena yhteisön tärkeänä pitämänä alueena (SCI-alue). Suojeluperusteena ovat siellä esiintyvät yhteensä 13 luontodirektiivin liitteen I mukaista luontotyyppiä ja kuusi liitteen II lajia.

Haettu kullanhuuhdonta-alue ei sijoitu Natura-alueelle eikä toiminta siten pienennä luontotyyppien pinta-alaa. Lapin ELY-keskuksen näkemyksen mukaan toiminta ei myöskään todennäköisesti aiheuta merkittävästi heikentäviä vaikutuksia luontodirektiivin liitteen II lajeille, eikä luonnonsuojelulain 65 §:n mukaista Natura-arviointia siten tarvitse tehdä. Ympäristöhallinnon eliölajit-tietojärjestelmän mukaan (tilanne 16.4.2013) alueilla ei ole tiedossa olevia rauhoitettujen tai uhanalaisten lajien esiintymiä eikä suurten petolintujen reviiireitä.

Lapin ELY-keskus toteaa, että erämaa-alueella toimittaessa on otettava huomioon erämaalain säännökset ja tavoitteet, erämaa-alueen hoito- ja käyttösuunnitelma ja Metsähallituksen alueelle mahdollisesti antamat käytännön ohjeet.

Kaivannaisjätteen jätehuoltosuunnitelma ja vesiensuojelu

Vesiensuojelutoimet tulee toteuttaa huolellisesti. Huuhdottavan aineksen käsittely tulee järjestää siten, että samentumista aiheuttava humuksen ja kiintoaineksen joutuminen alapuoliseen vesistöön estetään tulva-ajat huomioon ottaen.

ELY-keskus huomauttaa, että Ivalojoen- Sotajoen tarkkailuraportin (Pöyry 17.2.2012) mukaan Palsinojalla on nähtävissä kullankaivuun aiheuttamaa samentumaa. Myös kiintoainepitoisuudet Palsinojan yläosalla ja Selperinojalla olivat koholla vuonna 2011.

5) Turvallisuus- ja kemikaaliviraston lausuntopyyntö Saamelaiskäräjille 13.3.2013

Saamelaiskäräjien lausunto 22.5.2013

Kullankaivun ympäristövaikutukset

Kaivoslain 3 §:n mukaan sen lisäksi, mitä tässä laissa säädetään, sovelletaan tämän lain mukaista lupa- tai muuta asiaa ratkaistaessa ja muutoin tämän lain mukaan toimittaessa saamelaiskäräjälain lisäksi muun muassa luonnonsuojelulakia (1096/1996), ympäristönsuojelulakia (86/2000), erämaalakia (62/1991), maankäyttö- ja rakennuslakia (132/1999), vesilakia (264/1961), poronhoitolakia (848/1990), muinaismuistolakia (295/1963) ja maastoliikennelakia (1710/1995).

Saamelaiskäräjät on käsitellyt hakemuksen siinä valossa, että alueella suoritetaan koneellista kullankaivua. Saamelaiskäräjät huomauttaa, että kullanhuuhdonta-alue on kartalta katsottuna erittäin vaikeaselkoisesti rajattu. Tämä voi tuottaa hakijallekin hankaluuksia

toimiessaan maastossa. Hakijan on pidettävä huolta siitä, että pysyy hakemuksen mukaisella alueella.

Kulkeminen alueelle tapahtuu metsäautotietä pitkin, joka eroaa Sotajoen tiestä. Kullanhuuhdontalupa-alue on metsäautotien reunassa. Hakija ilmoittaa hakemuksessaan, että tarkoituksena on tehdä tilapäinen liittymä tai silta metsäautotieltä alueelle. Saamelaiskäräjät huomauttaa, että liittymän ja sillan teosta on sovittava maanomistajan kanssa. Lisäksi hakijalla on aikomuksena tuoda alueelle asuntovaunu. Kullankaivu ja siihen liittyvä leirytyminen ja liikkuminen lisäävät myös luonnon muuta kulumista, mikä on huomioitava lupaprosessissa.

Vaikutukset poronhoitoon ja saamelaiskulttuuriin

Saamelaiset ovat Suomessa alkuperäiskansa, jolla on oma kulttuuri, kieli ja elämänmuoto. Perustuslain 17 §:n 3 momentin mukaan saamelaisilla alkuperäiskansana on oikeus ylläpitää ja kehittää omaa kieltään ja kulttuuriaan. Kysymys on saamelaisten perusoikeudesta omaan kieleensä ja kulttuuriinsa. Perustuslain 17 §:n 3 momentin tarkoittamana saamelaisten kulttuurina pidetään vakiintuneesti mm. poronhoitoa, kalastusta, metsästystä (HE 309/1993 vp, PeVL 3/1990 vp, PeVL 17/2010 vp ja PeVL 29/2004 vp ja PeVL 32/2010 vp).

Saamelaiskulttuuri on luontosidonnainen kulttuuri. Ympäristöön kohdistuvilla kielteisillä vaikutuksilla on suoraan kielteisiä vaikutuksia myös saamelaiskulttuuriin. Jotta Tukes voi arvioida kullanhuuhdonnan vaikutuksia saamelaiskulttuuriin, tulee sillä olla riittävät tiedot saamelaisporonhoidon harjoittamismallista ja saamelaiskulttuurista. Luvan myöntämisessä on huomioitava, että saamelaisporonhoito on tarkoituksenmukaista ja ekologista. Porot ovat pääasiassa luonnonlaitumilla ja eri alueilla eri vuodenaikoihin mikäli se on mahdollista. Vaikka paliskuntajärjestelmän kautta on pyritty yhdenmukaistamaan poronhoitoa, saamelainen poronhoito on säilynyt ainutlaatuisena ja erityisenä. Saamelainen poronhoito perustuu laidunkiertojärjestelmään, joka perustuu talvi- ja kesälaidunalueisiin ja mahdollisuuksien mukaan myös syksyisiin rykimä- ja keväisiin vasotusalueisiin. Poronhoito perustuu poron ja ihmisen yhteiseen vuotusaikakiertoon ja järjestelmä on hioutunut sellaiseksi, että se mahdollistaa poron mahdollisimman luonnonmukaisen käyttäytymisen. Saamelaisporonhoito on selkeästi kulttuurinen elinkeino, jossa erityisen tärkeää on kulttuurin ja elämäntavan siirtäminen sukupolvelta toiselle.

Kaivoslain (621/11) 1 luvun 1 §:n 4 momentin mukaan laissa tarkoitettu toiminta sovitetaan yhteen saamelaiskäräjistä annetussa laissa (974/1995) tarkoitetulla saamelaisten kotiseutualueella siten, että saamelaisten oikeudet alkuperäiskansana turvataan.

Kaivoslain 50 §:ssä säädetään luvan myöntämisen esteistä saamelaisten kotiseutualueella, koltta-alueella ja erityisellä poronhoitoalueella. Malminetsintälupaa, kaivoslupaa ja kullanhuuhdontalupaa ei saa myöntää, jos luvan mukainen toiminta 1) yksin tai yhdessä

muiden vastaavien lupien tai alueiden muiden käyttömuotojen kanssa olennaisesti heikentäisi saamelaisten kotiseutualueella edellytyksiä harjoittaa perinteisiä saamelaiselinkeinoja taikka muutoin ylläpitää ja kehittää saamelaiskulttuuria; 2) heikentäisi olennaisesti kolttien elinolosuhteita ja mahdollisuuksia harjoittaa elinkeinoja kolttalaueella; 3) aiheuttaisi erityisellä poronhoitoalueella huomattavaa haittaa poronhoidolle.

Lupa voidaan kuitenkin myöntää kaivoslain 50 §:n 1 momentissa tarkoitettusta esteestä huolimatta, jos este on mahdollista poistaa lupamääräyksen (kaivoslain 50 §:n 2 mom.). Perustuslakivaliokunta on katsonut (PeVL 32/2010 vp), että kaivoslain kaltaisen sääntelyn yhteydessä esimerkiksi lupsääntelyn hyväksyttävyyttä ja oikeasuhtaisuutta voidaan arvioida vain suhteellisen yleisellä tasolla, minkä vuoksi tärkeäksi muodostuu se, että perusoikeusnäkökohdat ja perusoikeuksien rajoitusedellytykset otetaan huomioon lain soveltamisvaiheessa, etenkin päätettäessä laissa tarkoitettujen lupien myöntämisestä ja lupamääräysten sisällöstä. Perustuslain 22 §:n mukaan julkisen vallan, tässä tapauksessa Tukesin, on turvattava perus- ja ihmisoikeuksien toteutuminen. Perusoikeussääntelyn tarkoituksena on yksilön vapauspiirin suojaaminen valtiovallan, muun julkisen toiminnan ja yksityisen oikeussubjektin viranomaistoimintaan rinnastettavan toiminnan taholta tulevilta puuttumisilta (HE 44/2003 vp ja PeVM 25/1994 vp). Tukesin on huolehdittava siitä, että asian käsittelyssä toteutuu kaivoslain edellytykset sekä perustuslakivaliokunnan edellyttämä perusoikeusmyönteinen kanta.

Valtaus sijaitsee saamelaiskäräjälain 4 §:ssä tarkoitettulla saamelaisten kotiseutualueella ja kuuluu poronhoitolain (848/1990) 2.2 §:ssä erityisesti poronhoitoa varten tarkoitettuun alueeseen. Erityisesti poronhoitoa varten tarkoitettulla alueella olevaa maata ei saa käyttää sillä tavoin, että siitä aiheutuu huomattavaa haittaa poronhoidolle. Valtaus sijaitsee Ivalon paliskunnan alueella, joka sijaitsee erityisesti poronhoitoa varten tarkoitettulla alueella ja jossa poroilla on vapaa laidunoikeus. Vapaa laidunnusoikeus on edellytys kannattavalle poronhoidolle. Se on tarkoitettu ja tunnustettu pysyväksi oikeudeksi. Se on turvattu lain tasoisella säädöksellä (PHL 3§). Vapaa laidunnusoikeus on alueen käyttöoikeus.

Tukesin toimittamasta asiapaperista ei ilmene, onko Ivalon paliskunnan hallitus käsitellyt kullanhuuhdentalupahakemusta. Kullankaivu Ivalon paliskunnan alueella tässä laajuudessaan mitä kullanhuuhdentalupahakemuksien määrästä voidaan todeta, tuo kielteisiä vaikutuksia alueen poronhoidolle muuttaen laidunkiertojärjestelmää. Jyrkkäseinäiset kaivukuopat vesistöissä ja sen läheisyydessä lisäävät porojen, erityisesti vasojen hukkumisia ja putoamisia kuoppiin. Kaivukuoppien "liputtaminen" on johtanut kullankaivualueilla useiden porojen hirttäytymiseen. Poronhoitajille kuopat ovat myös turvallisuusriski, peittämättömät ja avoimet kuopat ovat vaarallisia liikuttaessa mönkijöillä, moottorikelkoilla ja jalkaisin. Merkitsemättömät kuopat voivat olla vaarallisia myös talvisin ja erityisesti keväisin, mikäli kuoppia ei ole merkitty huolellisesti maastoon. Hakemuksen käsittelyn yhteydessä tulee selvittää kullankaivutoiminnan vaikutukset koko Ivalon paliskunnan poronhoitoon.

Kaivoslain (621/11) 45 §:n mukaan kullanhuuhdontalupa myönnetään, jos hakija osoittaa, että tässä laissa säädetyt edellytykset täyttyvät eikä luvan myöntämiselle ole tässä laissa säädettyä estettä. Lupa voidaan kuitenkin tässä laissa säädetystä esteestä huolimatta myöntää, jos este on mahdollista poistaa lupamääräyksillä tai pienentämällä alueen kokoa.

Kaivoslain 50 §:n 1 momentin 1 kohdan mukaan kullanhuuhdontalupaa ei saa myöntää, jos luvanmukainen toiminta yksin tai yhdessä muiden vastaavien lupien tai alueiden muiden käyttömuotojen kanssa olennaisesti heikentäisi saamelaisten kotiseutualueella edellytyksiä harjoittaa perinteisiä saamelaiselinkeinoja taikka muutoin ylläpitää ja kehittää saamelaiskulttuuria.

Kaivoslaki edellyttää, että lupahakemuksen käsittelyssä huomioidaan saamelaisten alkuperäiskansaoikeuksien toteutuminen. Perustuslakivaliokunta on katsonut lausunnossaan (PeVL 32/2010 vp) kaivoslain säätämiseen johtaneen hallituksen esityksen (HE 273/2009 vp) johdosta, että kyseessä olevan kaivoslain 50 §:n säännökset takaavat perustuslain 17 §:n 3 momentissa ja YK:n kansalaisoikeuksia ja poliittisia oikeuksia koskevan yleissopimuksen (SopS 7-8/1976, KP-sopimus) 27 artiklassa turvattuja saamelaisten oikeuksia kieleen ja kulttuuriin (mm. poronhoitoon). Perustuslakivaliokunta (PeVL 32/2010 vp) on edellyttänyt, että kaivoslain 50 §:n 1 momentissa määrättyä olennaisuuskriteereitä tulkitaan ja sovelletaan perusoikeusmyönteisellä tavalla ja ottaen huomioon YK:n ihmisoikeuskomitean KP-sopimuksen 27 artiklaa koskeva käytäntö. Tukesin tulee hakemuksen käsittelyn yhteydessä huomioida KP-sopimuksen 27 artiklaa koskeva käytäntö ja selvittää hakemuksen vaikutukset YK:n ihmisoikeuskomitean ratkaisukäytännön mukaisesti.

KP-sopimuksen 27 artiklan mukaan niissä valtioissa, joissa on kansallisia, uskonnollisia tai kielellisiä vähemmistöjä, tällaisiin vähemmistöihin kuuluvilta henkilöiltä ei saa kieltää oikeutta yhdessä muiden ryhmänsä jäsenten kanssa nauttia omasta kulttuuristaan, tunnustaa ja harjoittaa omaa uskontoaan tai käyttää omaa kieltään. Artikla turvaa saamelaisten oikeuden nauttia yhdessä ryhmänsä kanssa omasta kulttuuristaan. Ihmisoikeuskomitea on KP-sopimuksen 27 artiklan tulkinnan osalta katsonut, että säännöksessä tarkoitettua kieltämistä voi olla esimerkiksi sellainen maan tai luonnonvarojen kilpaileva käyttö, joka estää alkuperäiskansojen elinkeinojen menestymisen alueella.

Tukesin on arvioitava kullanhuuhdonta-hakemuksen vaikutukset suhteessa seuraaviin YK:n ihmisoikeuskomitean päätöksiin:

Saamelaisten perinteinen elämänmuoto: saamelaiselle yhdessä ryhmänsä kanssa tulee turvata heidän perinteinen elämänmuotonsa elinkeinojen harjoittajana (Ilmari Länsman et al. vs. Suomen valtio, 1992).

Saamelaisten perinteisten elinkeinojen modernit muodot: ihmisoikeuskomitea on vahvistanut sen, että KP-sopimuksen 27 artiklan tarkoittama kulttuurin harjoittamisen suoja koskee saamelaisten perinteisiä elinkeinoja, mutta myös näiden ammattien moderneja muotoja (Ilmari Länsman et al. vs. Suomen valtio, 1992).

Saamelaisten perinteisten elinkeinojen kannattavuus: ihmisoikeuskomitea on kiinnittänyt Suomen valtion huomiota tapauksessa Ilmari Länsman et al. vastaan Suomen valtio, 1992, muun ohella siihen, että saamelaisyhteisön tulee pysyä elinvoimaisena myös tulevaisuuteen nähden. Vain saamelaisten kannattava perinteisten elinkeinojen harjoittaminen pitää saamelaisyhteisön elinvoimaisena. Pääväestön taloudelliset edut eivät saa uhata saamelaiskulttuurin harjoittamista.

Aikaisempien toimenpiteiden vaikutus: myös alueella aikaisempien toimenpiteiden vaikutukset tulee ottaa kumulatiivisesti huomioon arvioitaessa vireillä olevan hankkeen vaikutuksia saamelaisten kulttuurinsa harjoittamisen mahdollisuuksiin (Äärelä ym. vs. Suomi, 1997). Tässä yhteydessä tulee huomioida mm. alueella aikaisemmin harjoitetun metsätaloustoiminnan ja muun kullankaivutoiminnan vaikutukset saamelaiskulttuuriin..

Yllä olevaan selvitykseen perustuen, saamelaiskäräjien näkemyksen mukaan hakemus on hylättävä.

6) Turvallisuus- ja kemikaaliviraston lausuntopyyntö Ivalon paliskunnalle 17.3.2015

Ivalon paliskunta ei ole jättänyt lausuntoaan hakemuksesta.

7) Turvallisuus- ja kemikaaliviraston lausuntopyyntö Metsähallitukselle 17.3.2015

Metsähallituksen lausunto 26.3.2015

Metsähallitus on antanut jo 5.4.2013 lausunnon Tukesille kyseisestä Reima Liukkosen kullanhuuhdontalupahakemuksesta HL2012:0086. Lisäyksenä antamaansa lausuntoon Metsähallitus toteaa, että hakemus sijaitsee Hammastunturin erämaa-alueella, missä ei harjoiteta metsätaloutta. Lähialueella ei myöskään ole merkittäviä retkeilyreittejä tai rakenteita.

Muinaismuistolain ja kulttuurihistoriallisesti arvokkaiden kohteiden osalta Metsähallitus ei vaadi selvitystä, joten siltä osin lausunto muutetaan seuraavasti: Suunnitellulta kullanhuuhdonta-alueelta (Äffäväärin) tai sen läheisyydestä ei tunneta muinaismuistolain (17.6.1963/295) suojaamia muinaisjäännöksiä tai muita kulttuuriperintökohteita, mutta koska näitä alueita ei ole kokonaan kartoitettu, voi niitä siellä olla. Kiinteät muinaisjäännökset ovat rauhoitettuja muistoina Suomen aikaisemmasta asutuksesta ja historiasta. Ilman tämän lain nojalla annettua lupaa on kiinteän muinaisjäännöksen kaivaminen, peittäminen, muuttaminen, vahingoittaminen, poistaminen ja muu siihen kajoaminen kielletty. Jos maata kaivettaessa tai muuta työtä suoritettaessa tavataan kiinteä

muinaisjäänös, jota aikaisemmin ei ole tunnettu, on työ muinaisjäänöksen kohdalta heti keskeytettävä ja työn johdon viipymättä saatettava asia Museoviraston tietoon tarpeellisia toimenpiteitä varten.

Alueella on tarkoitus harjoittaa konekaivua, joka vaatii ympäristöluvan.

Lausuntopyynnössään Tukes pyytää samalla kaivoslain 38 §:n nojalla myös Metsähallituksen perusteltua näkemystä alueen hallinnasta vastaavana viranomaisena hakemuksen mukaisen toiminnan vaikutuksesta saamelaisten oikeudelle alkuperäiskansana ylläpitää ja kehittää kieltään ja kulttuuriaan huomioiden alueen läheisyydessä olevat muut vastaavat luvat ja muut maankäyttömuodot.

Hallituksen esityksessä kaivoslaista todetaan, että arvioinnissa olisi lähinnä tarpeen kiinnittää huomiota saamelaiskulttuurin kannalta tärkeänä pidettävään poronhoitoon kohdistuviin vaikutuksiin.

Metsähallituksella ei ole tarvittavaa tietoa mm. alueen paliskunnan poronhoidon järjestelyistä (mm. tärkeät vasonta-alueet tai porojen kuljetusreitit). Metsähallituksen näkemyksen mukaan hankkeiden vaikutuksia poronhoitoon tai muun saamelaiskulttuurin harjoittamiseen pystyy arvioimaan vain alueen paliskunta yhdessä saamelaiskäräjien kanssa.

Saamelaiskäräjälain (974/1995) 1 §:n mukaan ”Saamelaisilla alkuperäiskansana on saamelaisten kotiseutualueella omaa kieltään ja kulttuuriaan koskeva itsehallinto sen mukaan kuin tässä laissa ja muualla laissa säädetään”. Saamelaiskäräjälain 5 §:n mukaan: ”Saamelaiskäräjien tehtävänä on hoitaa saamelaisten omaa kieltä ja kulttuuria sekä heidän asemaansa alkuperäiskansana koskevat asiat.”

8) Turvallisuus- ja kemikaaliviraston lausuntopyyntö Saamelaiskäräjille 17.3.2015

Saamelaiskäräjien lausunto 13.4.2015

Tukes on pyytänyt saamelaiskäräjiltä lausuntoa otsikon mukaisista kullanhuuhtontalupahakemuksista Inarin kunnassa, saamelaisten kotiseutualueella. Koska lausuntopyynnot varsinaisia lupahakemuksia lukuun ottamatta ovat identtiset, antaa saamelaiskäräjät asiassa yhteislausunnon.

Tukesin lähettämässä lausuntopyynnössä todetaan, että ”[e]nnen asian ratkaisemista Tukes varaa Saamelaiskäräjille mahdollisuuden selvittää hakemusten mukaisesta toiminnasta aiheutuvat vaikutukset (hyödyt ja haitat) saamelaisten oikeudelle alkuperäiskansana ylläpitää ja kehittää omaa kieltään ja kulttuuriaan, harkita mahdollisten haittojen vähentämiseksi ja ehkäisemiseksi tarvittavat toimenpiteet sekä ottaa kantaa saamelaiskäräjistä annetun lain 9 §:n säädettyjen neuvottelujen tarpeellisuuteen”. Saamelaiskäräjät huomauttaa, että kaivoslain 38 §:n 1 momentissa tarkoitettujen, saamelaisten oikeuksia alkuperäiskansana koskevien vaikutusten selvittäminen on Tukesin, ei saamelaiskäräjien vastuulla. Näin linjasi myös Korkein hallinto-oikeus (KHO) vuosikirjapäätöksessään KHO:2014:111 (Dnro 2371/1/13 ja 2466/1/13, annettu 25.6.2014) (ks. myös KHO:n päätökset dnro 2372/1/13 ja 2465/1/13). Tukes on toimittanut kyseessä olevien lausuntopyyntöjen liitteenä enemmän materiaalia kuin aikaisemmin, muttei ole edelleenkään arvioinut luvan mukaisen toiminnan vaikutuksia

ympäristöön ja saamelaiskulttuuriin. Tukes on ilmoittanut lausuntopyyntöjen mukana toimittamassaan ”selvityksessä kullanhuuhtontaluvan toiminnasta ja muista lupa-alueen lähistöllä olevista kaivoslain luvista alueiden käyttömuodoista, jotka voivat häiritä saamelaiskulttuuria” kullanhuuhtontaan oikeuttavien lupien ja hakemusten määrän sekä luetellut muut saamelaisten oikeutta alkuperäiskansana häiritsevät alueiden käyttömuodot hakemuksessa tarkoitettulla alueella ja sen läheisyydessä, mutta ei ole arvioinut näiden yhteisvaikutusta saamelaisten alkuperäiskansaoikeuksiin. Tukes ei myöskään ole arvioinut mitä saamelaisten oikeuden alkuperäiskansana kannalta tärkeitä alueita hakemus koskee. Terho Liikamaa toteaa 31.3.2015 saamelaiskäräjille toimittamassaan vastauksessa saamelaiskäräjien 23.3.2015 antamaan lausuntoon, ettei KHO vuosikirjapäätöksessään edellytä Tukesia arvioimaan luvan mukaisen toiminnan vaikutuksia saamelaiskulttuurille, vaan toimittamaan saamelaiskäräjille riittävän aineiston, jotta saamelaiskäräjät voi itse arvioida haetun toiminnan vaikutukset saamelaiskulttuurin kannalta. Hän toteaa edelleen, että ”[k]oska Tukes ei siis ole saanut arviota saamelaiskäräjiltä, Tukes tekee ratkaisun lausunnolla olleisiin kullanhuuhtontalupahakemuksiin ja tuo päätöksessään esille kaivoslain 38 §:n 1 momentissa tarkoitettun selvityksen merkityksen lain 50 §:ssä tarkoitettun lupaharkinnan kannalta. - - Hakijoiden oikeusturvan kannalta Tukesin on ratkaistava hakemukset viivytyksettä.” KHO:n päätöksessä todetaan mm., että ”Kaivoslain 38 §:n 1 momentissa mainitut tahot, kuten saamelaiskäräjät, eivät -- voi estää lupaasian ratkaisemista jäämällä passiivisiksi. Säännöksessä mainittujen tahojen jäädessä passiivisiksi selvitysvastuu jää Turvallisuus- ja kemikaalivirastolle. Turvallisuus- ja kemikaaliviraston on joka tapauksessa selvitettävä kaivoslain 38 §:n 1 momentissa tarkoitettut vaikutukset saamelaisten oikeuksiin alkuperäiskansana riippumatta siitä, onko saamelaiskäräjät osallistunut yhteistyömenettelyyn.” (KHO:2014:111: 29.)

Liikamaan tulkinta, kuten eivät myöskään Tukesin saamelaiskäräjille toimittamat lausuntopyyntöt, vastaa saamelaiskäräjien näkemyksen mukaan KHO:n vuosikirjapäätöksen linjausta; Tukesin tulkinta kaivoslain toimeenpanosta saamelaisten kotiseutualueen lupaharkinnassa kuten myös lausuntopyyntöt ovat pääosin samanlainen asiasisällöltään ja sanamuodoltaan kuin Tukesin ennen vuosikirjapäätöstä toimittamat lausuntopyyntöt. Huomioiden KHO:n em. ennakkopäätös kaivoslain 38 §:n soveltamisesta saamelaiskäräjät ei pidä Tukesin lausuntopyyntöjen muotoilua asianmukaisena, vaan edellyttää, että Tukes muuttaa lupaharkintakäytäntöään vastaamaan kaivoslain edellytyksiä KHO:n linjauksen mukaisesti. Tukesin tulee selvittää kaivoslain 38 §:n mukaisesti kullanhuuhtontaluvan mukaisesta toiminnasta aiheutuvat vaikutukset saamelaisten oikeudelle alkuperäiskansana ylläpitää ja kehittää omaa kieltään ja kulttuuriaan. Vasta kyseisen selvityksen laatimisen jälkeen tulee Tukesin pyytää saamelaiskäräjiltä ja mikäli lupa koskee koltta-aluetta niin myös kolttien kyläkokoukselta kaivoslain mukainen lausunto sekä järjestää tarvittavat neuvottelut. Kyseinen selvitys tulee saattaa saamelaiskäräjien ja kolttien kyläkokouksen tietoon lausuntopyyntöjen yhteydessä. Selvityksen yhteydessä tulee toimittaa myös viranomaisten ja paliskuntien lausunnot saamelaiskäräjien ja kolttien kyläkokouksen tietoon.

Saamelaiskäräjät pitää välttämättömänä, että Tukes laatii yhteistyössä saamelaiskäräjien, kolttien kyläkokouksen, ao. viranomaisten ja saamelaisten kotiseutualueen paliskuntien kanssa menettelyohjesäännöt, joissa sovitaan kaivoslain 38 §:n edellyttämistä menettelytavoista, yhteistyöstä ja vaikutusten arviointien tekemisestä saamelaisten kotiseutualueelle kohdistuvien hakemusten osalta. Neuvottelu tulisi järjestää mahdollisimman pian.

Saamelaiskäräjien näkemyksen mukaan on selvää, että uusia lausuntopyyntöjä ei tule lähettää eikä lupapäätöksiä tehdä saamelaisten kotiseutualueen osalta ennen kuin yhteisistä menettelytavoista saamelaisten kotiseutualueella on sovittu ja Tukesin lupaharkintakäytäntö vastaa kaivoslain ja KHO:n yllä viitatuksen ennakkotapauksen vaatimuksia.

Saamelaiskäräjät ei pysty tässä vaiheessa antamaan näkemystään lausuttavana olevista kullanhuhdantalupahakemuksista, koska arviota luvan mukaisen toiminnan vaikutuksista saamelaiskulttuurille ei ole tehty. Lupahakemuksia ei voida ratkaista ennen kuin kaivoslain mukaiset selvitykset ja vuorovaikutusmenettelyt on tehty.

Turvallisuus- ja kemikaaliviraston kannanotto lausunnoissa ja muistutuksissa esitettyihin yksilöityihin vaatimuksiin.

Saamelaiskäräjien 13.4.2015 antaman lausunnon pohjalta Tukes toteaa, että Saamelaiskäräjille on toimitettu selvityksen antamista varten kaikilta osin selkeä ja kattava aineisto saamelaisten oikeutta alkuperäiskansana mahdollisesti häiritsevästä alueiden käyttömuodoista. Toimitettu aineisto sisälsi kaivosviranomaisen laatiman selvityksen karttaliitteineen, josta käy ilmi hakemusalue, sen läheisyydessä olevat vastaavat muut luvat ja maankäyttömuodot. Lisäksi Saamelaiskäräjille on toimitettu luettelo linkeistä, mistä selvityksen tausta-aineistoon voi tutustua sekä tarjouduttu pyynnöstä toimittamaan tausta-aineisto myös paperisena Saamelaiskäräjien käyttöön.

Lupaharkinta on tapahtunut kaivoslain 6 luvun mukaisesti. Lupaharkintaan sisältyy muun muassa toiminnasta ja muista lupa-alueen läheisyydessä olevista maankäyttömuodoista aiheutuvan yhteisvaikutuksen arviointi muun muassa saamelaisten alkuperäiskansaoikeuksiin. Kaivoslain 33 §:n mukaan kaivosviranomaisen ratkaisee kullanhuhdantalupia koskevat asiat.

Kyseessä oleva alue ei sijoitu kolttalaueelle tai sen läheisyyteen.

Muut lausunnoissa esitetyt seikat on otettu päätöksessä huomioon lupamääräyksillä.

Muistutukset ja mielipiteet

Muistutuksia ja mielipiteitä ei ole jätetty.

Hakijan selitys

Hakijalta ei ole pyydetty selitystä.

Päätösmaksu

Päätösmaksu 500 €. Valtion talous- ja henkilöstöhallinnan palvelukeskus lähettää laskun hakijalle.

Perustelut: Asetus Turvallisuus- ja kemikaaliviraston maksullisista suoritteista (1302/2010), muutettuna (779/2011)

Muutoksenhaku

Tähän päätökseen saa hakea muutosta kaivoslain (621/2011) 162 §:n nojalla Pohjois-Suomen hallinto-oikeudelta valittamalla siten kuin hallintolainkäyttölaissa (586/1996) säädetään. Päätöksestä perittävästä maksusta voidaan valittaa samassa järjestyksessä kuin pääasiasta. Valitusaika on 30 päivää tämän päätöksen antopäivästä. Liitteenä olevasta valitusosoituksesta ilmenee, miten muutosta haettaessa on meneteltävä.

Päätöksestä tiedottaminen

Päätöksestä tiedotetaan kaivoslain (621/2011) 58 §:n mukaisesti. Lupapäätös liitteineen toimitetaan postitse hakijalle. Jäljennös päätöksestä toimitetaan niille, jotka ovat tätä erikseen pyytäneet sekä niille kunnille, ELY-keskuksille ja muille viranomaisille, joille asiasta sen käsittelyn aikana on annettu tieto tai joilta on pyydetty lausunto. Jäljennös päätöksestä toimitetaan myös saamelaiskäräjille ja paliskunnalle.

Päätöksen antamisesta ilmoitetaan niille, jotka ovat tehneet muistutuksen asiassa tai ovat ilmoitusta erikseen pyytäneet, sekä niille asianosaisille, joita asia erityisesti koskee.

Päätöksen antamisesta kuulutetaan alueen kunnan ilmoitustaululla.

Sovelletut säännökset

Kaivoslaki (621/2011)

Asetus kaivostoiminnasta (391/2012)

Asetus Turvallisuus- ja kemikaaliviraston maksullisista suoritteista (1302/2010), muutettuna (779/2011)

Lisätietoja

Lisätietoja antaa Pasi Molkoselkä, puh. 029 5052 133, etunimi.sukunimi@tukes.fi

Terho Liikamaa
Kaivosyli-insinööri

➤

Pasi Molkoselkä
Ylitarkastaja

LIITTEET Liite 1. Valitusosoitus
 Liite 2. Kartta alueesta (1:10 000)
 Liite 3. Selvitys kullanhuuhtontaluvan myöntämisen esteistä
 Liite 4. Ohjeet vakuuden asettamiseen
 Liite 5. Panttaussitoumus

TIEDOKSI Inarin kunta
 Ivalon paliskunta
 Lapin ely-keskus
 Metsähallitus
 Saamelaiskäräjät

VALITUSOSOITUS

Valitusviranomainen

Päätökseen saa hakea muutosta valittamalla sille hallinto-oikeudelle, jonka tuomiopiirissä pääosa tässä päätöksessä tarkoitettusta alueesta sijaitsee. Toimivaltainen hallinto-oikeus on mainittu valitusosoituksen lopussa. Valituskirjelmä osoitetaan valitusviranomaiselle ja se on toimitettava valitusajassa hallinto-oikeuden kirjaamoon.

Valitusaika

Määräaika valituksen tekemiseen on kolmekymmentä (30) päivää tämän päätöksen antopäivästä.

Valitusoikeus

Päätöksestä voivat valittaa ne, joiden etua, oikeutta tai velvollisuutta asia saattaa koskea, sekä vaikutusalueella ympäristön-, terveyden- tai luonnonsuojelun taikka asuin ympäristön viihtyisyyden edistämiseksi toimivat rekisteröidyt yhdistykset tai säätiöt, asianomaiset kunnat, elinkeino-, liikenne- ja ympäristökeskukset ja muut asiassa yleistä etua valvovat viranomaiset, saamelaiskäräjät sillä perusteella, että luvassa tarkoitettu toiminta heikentää saamelaisten oikeutta alkuperäiskansana ylläpitää ja kehittää omaa kieltään ja kulttuuriaan ja kolttien kyläkokous sillä perusteella, että luvassa tarkoitettu toiminta heikentää kolttien elinolosuhteita ja mahdollisuuksia harjoittaa elinkeinoja.

Valituksen sisältö

Valituskirjelmässä on ilmoitettava

- 1) päätös, johon haetaan muutosta
- 2) miltä kohdin päätökseen haetaan muutosta ja mitä muutoksia siihen vaaditaan tehtäväksi
- 3) perusteet, joilla muutosta vaaditaan
- 4) valittajan nimi ja kotikunta
- 5) postiosoite ja puhelinnumero, joihin asiaa koskevat ilmoitukset valittajalle voidaan toimittaa

Jos valittajan puhevaltaa käyttää hänen laillinen edustajansa tai asiamiehensä tai jos valituksen laatijana on joku muu henkilö, valituskirjelmässä on ilmoitettava myös tämän nimi ja kotikunta.

Valittajan, laillisen edustajan tai asiamiehen on allekirjoitettava valituskirjelmä, ellei valituskirjelmää toimiteta sähköisesti (telekopiona tai sähköpostilla).

Valituksen liitteet

Valituskirjelmään on liitettävä

- 1) päätös, johon haetaan muutosta valittamalla, alkuperäisenä tai jäljennöksenä
- 2) asiakirjat, joihin valittaja vetoaa vaatimuksensa tueksi, jollei niitä ole jo aikaisemmin toimitettu viranomaiselle
- 3) asiamiehen valtakirja

Valituskirjelmän toimittaminen perille

Valituskirjelmän voi viedä valittaja itse tai hänen valtuuttamansa asiamies. Valituskirjelmä liitteineen voidaan myös lähettää postitse, telekopiona tai sähköpostilla. Postiin valituskirjelmä on jätettävä niin ajoissa, että se ehtii perille valitusajan viimeisenä päivänä ennen aukioloajan päättymistä. Hallinto-oikeudessa kirjaamon aukioloaika on klo 8.00–16.15. Sähköisesti (telekopiona tai sähköpostilla) toimitetun valituskirjelmän on oltava toimitettu niin, että se on käytettävissä vastaanottolaitteessa tai tietojärjestelmässä määräajan viimeisenä päivänä ennen virka-ajan päättymistä.

Valittajalta peritään hallinto-oikeudessa **oikeudenkäyntimaksu** 97 euroa. Tuomioistuinten ja eräiden oikeushallintoviranomaisten suoritteista perittävistä maksuista annetussa laissa (701/1993) on erikseen säädetty eräistä tapauksista, joissa maksua ei peritä.

Toimivaltaisen hallinto-oikeuden yhteystiedot muutoksenhakua varten:

Pohjois-Suomen hallinto-oikeus

Käyntiosoite: Isokatu 4, OULU

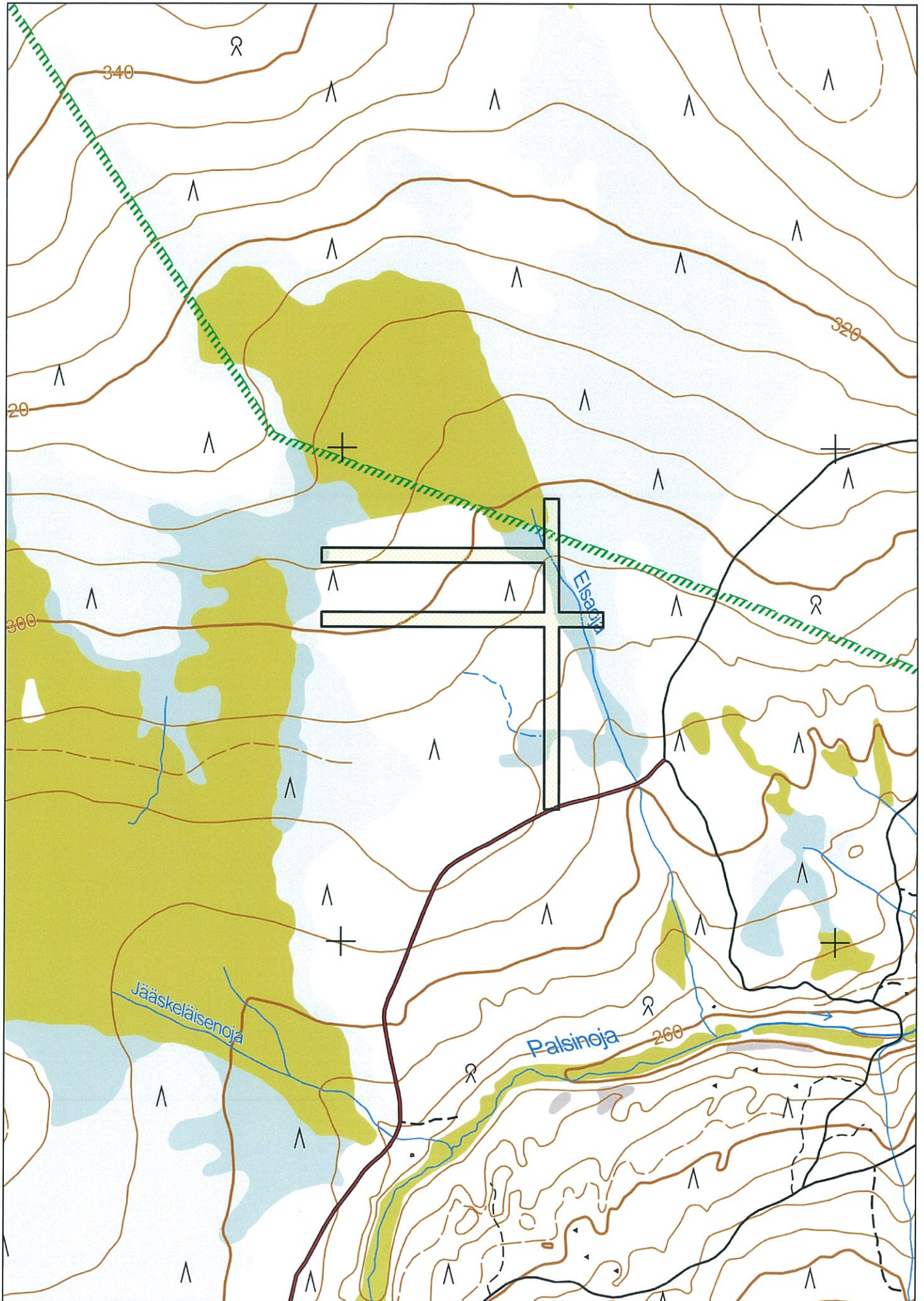
Postiosoite: PL 189, 90101 OULU

Faksi: 029 56 42841

Sähköposti: pohjois-suomi.hao@oikeus.fi

Puhelin: 029 56 42800 (vaihde)

Kullanhuuhdonta-alue HL2012:0086



Liite 3.

Selvitys kullanhuuhdontaluvan HL2012:0086 mahdollisista myöntämisen esteistä

Yleistä kullanhuuhdonnasta

Kullanhuuhdonta on ollut pienenevä maankäyttömuoto koko 2000-luvun ajan. Esimerkiksi vuonna 2000 kullanhuuhdontaan oikeuttavia lupia on ollut voimassa yli 400, kun tällä hetkellä vastaava määrä on 195 ja hakemuksia on vireillä 112 (lähde: Kaivosrekisteri 26.6.2015). Lisäksi kullanhuuhdontaan varattujen alueiden keskikoko on pienentynyt uuden kaivoslain voimaantulon myötä noin 20%, koska lupa-alueen maksimikoko pieneni 7 hehtaarista 5 hehtaariin.

Kullanhuuhdonnan mahdollinen vaikutus saamelaiskulttuuriin selvitetään paliskunnittain, koska poronhoito on tärkeä osa saamelaiskulttuuria ja se on alueiden käytön kannalta herkkä elinkeino. Koska paliskuntien alueet on selkeästi rajattu aidoilla, kaivoslain mukaisen kullanhuuhdonnan vaikutukset saamelaiskulttuurille rajoittuvat pääasiallisesti sen paliskunnan alueeseen, jolla kullanhuuhdonta harjoitetaan.

Kullanhuuhdontaluvan nojalla ei saa harjoittaa toimintaa, joka vaikuttaa vesistöön. Mikäli tällaista toimintaa on suunniteltu lupa-alueella harjoitettavan, tulee toimintaan olla ympäristö- tai vesilupa. Näissä luvissa toimivaltainen viranomaisena on Pohjois-Suomen aluehallintovirasto.

Lupahakemusalueen kuvaus

Kullanhuuhdontalupa-hakemusalue HL2012:0086 (4,9 ha) sijoittuu Ivalon paliskunnan alueelle ja Hammastunturin erämaa-alueelle, aivan paliskunnan alueen länsireunalle. Hammastunturin erämaa-alue on jaettu kahteen vyöhykkeeseen, syrjä vyöhykkeeseen ja retkeily- ja luontomatkailuvyöhykkeeseen. Syrjävyöhykkeeseen, jonka pinta-ala erämaa-alueesta on noin 80%, yhtenä pääasiallisena tarkoituksena on saamelaiskulttuurin ja -poronhoidon turvaaminen. Kullanhuuhdontalupahakemus sijoittuu retkeily- ja luontomatkailuvyöhykkeelle. Lupa-alueen läheisyyteen sijoittuu paliskuntien välinen raja-aita. Muita poronhoidon kannalta tärkeitä rakenteita tai tunnettuja laidunalueita ei sijaitse lupa-alueella tai sen läheisyydessä.

Ivalon paliskunnan kokonaispinta-ala on noin 286000 ha. Hammastunturin erämaa-alueen pinta-ala on 182231 ha. Ivalon paliskunnan alueelle sijoittuu 82 kpl lainvoimaisia kullanhuuhdontaan oikeuttavia lupia, pinta-alaltaan yhteensä noin 380 ha. Näistä kyseisen lupahakemuksen läheisyyteen (2 km säteellä alueesta) sijoittuu 53,84 ha. Alueen lähistöllä olevat lupa-alueet ovat olleet pääsääntöisesti kullanhuuhdontakäytössä vuosikymmenien ajan. Pinta-alallisesti 90 % voimassa olevista luvista luvan haltija on jo aiemmin omistanut oikeuden huuhtoa kultaa kyseisellä alueella. Alueen läheisyydessä on vireillä myös 12 kpl kullanhuuhdontalupahakemuksia pinta-alaltaan 46 ha.

Alueelle on siis keskittynyt keskimääräistä enemmän kullanhuuhdonta, mutta kuten hallituksen esityksessä kaivoslaiksikin todetaan, kullanhuuhdonnan keskittymistä tietyille alueille on pidettävä alueiden muut käyttötavoitteet ja -tarkoitukset huomioon ottaen perusteltuna.

Luvan mukaisen toiminnan kuvaus

Alueella on tarkoitus harjoittaa koneellisesti avustettua kullankaivua, vuotuinen kaivumäärä noin 15m³. Alueella on tarkoitus harjoittaa kullanhuuhdonta vuosittain kesäkuun alusta alkaen. Hakemuksen

Liite 3.

mukaiseen toimintaan vaaditaan ympäristölupa. Toimivaltainen ympäristölupaviranomainen on Pohjois-Suomen aluehallintovirasto.

Muut mahdollisesti häiritsevät alueiden käyttömuodot hakemuksessa tarkoitettulla alueella ja sen läheisyydessä

Alue on erämaalain (62/1991) mukainen erämaa-alue, jonka hoidossa ja käytössä on noudatettava hoito- ja käyttösuunnitelmaa. Hammastunturin erämaa-alueen hoito- ja käyttösuunnitelma on päivitetty 17.12.2012 ja se on Ympäristöministeriön vahvistettavana.

Koko Hammastunturin erämaa-alueella on 28 kpl vuokra- ja käyttöoikeussopimuksia, joista 16 kpl liittyy porotalouteen. Kullanhuhdonta-alueen läheisyydessä ei ole yhtään voimassa olevaa muuhun alueiden käyttömuotoon liittyvää sopimusta.

Yleisesti vuokra- ja käyttöoikeussopimuksista ja niiden myöntämisestä Hammastunturin erämaa-alueen hoito- ja käyttösuunnitelmassa todetaan seuraavaa:

Vuokra- ja käyttöoikeussopimusten laatiminen

- 1.) Metsähallitus jatkaa voimassa olevia käyttöoikeus- ja vuokrasopimuksia edellyttäen, että niiden käyttötarkoitus ei muutu erämaalain vastaiseksi.
- 2.) Metsähallitus voi luovuttaa porotalouden ja luontaiselinkeinojen rahoituslain (45/2000) mukaisia erityisen etuuden käyttöoikeuksia tukikohdan sijoittamista varten. Hakijan tulee täyttää rahoituslain kriteerit. Hakijan on oltava kuntalainen.
- 3.) Kalastuksen tai metsästyksen (muut kuin luontaiselinkeinojen harjoittajat) perusteella uusia tukikohtapaikkoja ei myönnetä.
- 4.) Poronhoidon tarpeisiin voidaan tehdä käyttöoikeus- ja vuokrasopimuksia. Uusien poroaitojen riistaturvallisuutta parannetaan mahdollisuuksien mukaan.
- 5.) Vanhoille käyttöoikeussopimuksettomille rakennuksille voidaan tehdä omistajan hakemuksesta käyttöoikeus-sopimus, mikäli rakennus on rakennettu ennen erämaalain voimaantuloa 1991, rakennus on asumiskelpoinen, rakennuksen omistaja on kuntalainen ja omistaja käyttää rakennusta metsästyksen, kalastuksen tai keräilyn tukikohtana. Rakennukselle on lisäksi hankittava kunnan myöntämä rakennus- tai toimenpidelupa.

Vaikka hoito- ja käyttösuunnitelma on vielä vahvistamaton, Metsähallitus noudattaa suunnitelman kohtia 1, 2 ja 4 myöntäessään vuokra- ja käyttöoikeussopimuksia alueelle.

Ylä-Lapin luonnonvarasuunnitelman tarkistamisen kaudelle 2006-2010 yhteydessä Metsähallitus on päättänyt, että erämaa-alueiden metsien hakkuista luovutaan, joten alueella ei harjoiteta metsätaloutta.

Pysyvien teiden rakentaminen on erämaa-alueelle laissa kielletty.

Lupa-alueen läheisyydessä ei ole retkeilyreittiä eikä erityistä retkeilykohdetta.

Hammastunturin erämaa-alue on kuntalaisille merkittävä perinteinen metsästysalue. Lupametsästyspaine on alueella vähäinen. Metsästyspaine (kuntalaiset+lupametsästäjät) lupametsästysalueilla on ollut

Liite 3.

enimmillään 1,4 metsästysvuorokautta/km². Metsästys ajoittuu syksyyn, jolloin kullanhuuhdontatoiminta ei ole enää niin aktiivista.

Kun huomioidaan edellä kerrotut tosiseikat, kullanhuuhdontaluvassa annetut määräykset ja muualla lainsäädännössä annetut velvoitteet, voidaan todeta, että kullanhuuhdontaluvan HL2012:0086 oikeuttamat toimenpiteet eivät yksin taikka yhdessä muiden vastaavien lupien ja edellä kuvattujen muiden maankäyttömuotojen kanssa heikennä olennaisesti saamelaisten oikeutta harjoittaa kulttuuriaan. Yhteisvaikutusta arvioidessa on huomioitu alueiden kokonaismäärä, sijainti perinteisellä kullanhuuhdonta-alueella sekä toiminnan pienimuotoisuus. Lisäksi alue on rajattu ja toimintaan tarvittavien lupien lupaehdot niin kyseisellä lupa-alueella kuin läheisyydessäkin turvaavat sen, että toiminnasta mahdollisesti aiheutuvat haitat ovat ajalliselta kestoaltaan ja sijainniltaan rajallisia, eivätkä olennaisesti haittaa saamelaisten oikeutta harjoittaa kulttuuriaan.

Lisäksi hakija on osoittanut olevansa kelpoinen hakemaan kullanhuuhdontalupaa eikä hakemusalueella ole, selvitysten ja saatujen lausuntojen perusteella muitakaan kaivoslaissa mainittuja luvan myöntämisen esteitä.

Aineistoa:

Kaivosrekisterin karttapalvelu (www.kaivostoiminta.fi/kartta)

Erämaalaki (<http://www.finlex.fi/fi/laki/ajantasa/1991/19910062>)

Hammastunturin erämaa-alueen hoito- ja käyttösuunnitelma

(http://www.metsa.fi/sivustot/metsa/fi/Luonnonsuojelu/Hoidonjakaytonsuunnittelusuojelualueilla/Hammastunturi/Documents/Hammastunturi_Hks_VAHVISTETTAVAKSI_17122012.pdf)