

PÄÄTÖS KULLANHUHDONTALUVAN MYÖNTÄMISESTÄ

Kullanhuuhdentalupahakemus

Hakija: Sakari Elo

Vireilletulopvm: 15.9.2015

Täydennyspvm: 4.7.2016

Etuoikeuspvm: 15.9.2015

Hakemuksen tarkoitus: Kullanhuuhdonta valtion omistamalla alueella.
Kaivoslain (621/2011) 4 luvun 22 §:n mukaan kullanhuuhdontaan valtion omistamalla alueella on oltava kaivosviranomaisen lupa.

PÄÄTÖS

Turvallisuus- ja kemikaalivirasto myöntää kaivoslain (621/2011) nojalla edellä mainitulle hakijalle kullanhuuhdentaluvan lupatunnuksella HL2012:0088. Tällä luvalla jatketaan samalla lupatunnuksella olleen kullanhuuhdontaan oikeuttaneen kullanhuuhdentaluvan toimintaa.

Perustelut: Hakija on osoittanut, että kaivoslaissa (621/2011) säädetyt edellytykset täyttyvät eikä kaivosviranomaisen selvityksen (liite 3) perusteella luvan myöntämiselle ole kaivoslaissa säädettyä estettä
Kaivoslaki (621/2011) 45 § ja 50 §.

Kullanhuuhdentaluvan haltijoilla on tässä luvassa mainitulla kullanhuuhdonta-alueella yksinoikeus etsiä ja kartoittaa maaperässä esiintyvää kultaa, ottaa talteen ja hyödyntää maaperässä esiintyvää kultaa huuhtomalla sekä ottaa talteen ja hyödyntää huuhdonnan sivutuotteena irtomaasta löytyvät platinahiput sekä jalo- ja korukivet.

Kullanhuuhdonta-alueen tiedot

Pinta-ala: 5,0 ha

Alueen nimi: Zellbergin Unelma

Sijainti: Inari, Ramsanpalo, Metsähallituksen hallinnoima valtionmaa, metsätalousalue. Alueen sijainti ja rajat ilmenevät tämän päätöksen liitetystä kartasta (liite 2).

Päätöksen täytäntöönpano

Kullanhuuhdentalupaan perustuvat toimenpiteet saa aloittaa, kun siihen oikeuttava lupapäätös on lainvoimainen ja luvassa määrätty vakuus on asetettu. Jos kullanhuuhdentalupaan perustuvat toimenpiteet edellyttävät muualla lainsäädännössä vaadittua lupaa, saa toimenpiteen kuitenkin aloittaa vasta, kun asianomainen lupapäätös on

lainvoimainen tai toiminnan aloittamiseen on saatu oikeus asiassa toimivaltaiselta viranomaiselta.

Täytäntöönpano muutoksenhausta huolimatta

Toiminta alueella voidaan aloittaa muutoksenhausta huolimatta tämän lupapäätöksen ehtoja noudattaen. Muutoksenhakutuomioistuin voi valituksesta kumota täytäntöönpanosta muutoksenhausta huolimatta annetun määräyksen.

Perustelut: Kaivoslaki (621/2011) 169 §

Luvan saaja on hakemuksen yhteydessä hakenut lupaa toiminnan aloittamiseen muutoksenhausta huolimatta. Hakija on harjoittanut kullanhuuhtontaa samalla alueella aiemminkin. Kun huomioidaan alueen sijainti, aiempi toiminta alueella sekä haetun toiminnan määrä, voidaan todeta, että toiminnan aloittaminen lupaehtojen mukaisesti ei aiheuta alueella sellaisia muutoksia, että se tekisi mahdollisen muutoksenhaun tarpeettomaksi.

Lupamääräykset

Päätöksen voimassaolo:

Kullanhuuhtontalupa on voimassa kymmenen (10) vuotta päätöksen lainvoimaiseksi tulosta.

Perustelut: Hakemuksen mukaisesti. Kullanhuuhtonnan ei katsota aiheuttavan yleiselle tai yksityiselle edulle sellaista vahinkoja tai haittaa, että luvan voimassaoloaikaa olisi lyhennettävä.

Menetelmät:

Tämä lupa oikeuttaa lapiokaivun suorittamiseen lupa-alueella.

Perustelut: Lupahakemuksen mukaisesti

Kullanhuuhtonta-alueen kunnossapito

Kullanhuuhtonta on rajoitettava välttämättömiin toimenpiteisiin. Kullanhuuhtontaluvan nojalla tapahtuvasta toiminnasta ja muusta kullanhuuhtonta-alueen käytöstä ei saa aiheutua haittaa ihmisten terveydelle tai vaaraa yleiselle turvallisuudelle, olennaista haittaa muulle elinkeinotoiminnalle, merkittäviä muutoksia luonnonolosuhteissa, harvinaisten tai arvokkaiden luontoesiintymien olennaista vahingoittumista, merkittävää maisemallista haittaa tai muille lähistöllä olevien alueiden käyttötärpeille haittaa tai vahinkoa eikä vahinkoa alueella sijaitseville kulttuurihistoriallisesti arvokkaille rakennuksille ja niiden pihapiirille. Kullanhuuhtontaluvan haltijan on pidettävä kullanhuuhtonta-alue sellaisessa kunnossa, että se jatkuvasti täyttää turvallisuuden vaatimukset eikä haitallisia ympäristövaikutuksia aiheudu.

Perustelut: Kaivoslaki (621/2011) 24 §.

Poronhoidolle aiheutuvien haittojen vähentäminen

Kullanhuuhdontaluvan haltijan on estettävä porojen joutuminen jyrkkäreunaisiin kaivukuoppiin tai luiskattava kaivannot siten, ettei niistä aiheudu vaaraa alueella liikkuville poroille tai porotalouden harjoittajille. Lupa-alueelle ei saa virittää puiden väliin naruja tai muuta vastaavaa, joka voi aiheuttaa vaaratilanteita alueella mahdollisesti liikkuville. Toiminnassa on huomioitava alueella sijaitseva porojen kuljetusreitti. Toiminta on tarvittaessa hetkellisesti keskeytettävä, mikäli toiminta estää tai häiritsee olennaisesti kuljetusreitien käyttöä. Alueelta poistuttaessa kaivumontut on luiskattava sellaiseen kuntoon, että ne eivät aiheuta haittaa mahdolliselle porojen kuljettamiselle. Lisäksi myös kullanhuuhdonnan tarvikkeet on varastoitava alueelle siten, että niistä ei aiheudu haittaa. Vuosittaista toimintaa ei saa aloittaa ennen kesäkuun 6. päivää.

Perustelut: Alue kuuluu Ivalon paliskunnan alueeseen. Lupamääräyksessä mainituilla toimenpiteillä vähennetään kullanhuuhdonnasta poronhoidolle aiheutuvia haittoja erityisellä poronhoitoalueella. Myös tämän luvan muissa lupamääräyksissä kielletään olennaisen haitan aiheuttaminen muille elinkeinoille sekä määrätään aiheutuneiden vahinkojen ja haittojen korvaamisesta. Alueella tai sen läheisyydessä ei selvitysten (liite 3.) perusteella ole erityisiä porotalouden rakenteita. Paliskunnan antaman lausunnon perusteella alue kuuluu paliskunnan tärkeälle vasonta-alueelle. Riista- ja kalatalouden tutkimuslaitoksen julkaiseman tutkimusraportin 205 mukaan porojen päävasonta (yli 90% vasoista syntynyt) on alueella ohi keskimääräisesti kesäkuun alkuun mennessä (Norberg, H & Nieminen, M. 2000. Poron vasonta ja vasakuolleisuus Hammastunturin ja Muddusjärven paliskunnissa sekä Paliskuntain yhdistyksen Kaamasen koetarhalla. RKTl <http://www.rktl.fi/www/uploads/pdf/raportti205.pdf>). Määräyksellä, jolla toiminta kielletään ennen kesäkuun kuudetta päivää, varmistetaan, ettei olennaista haittaa aiheudu vasomisen ollessa käynnissä.

Saamelais- ja koltta-asioihin liittyvät määräykset

Kullanhuuhdontaluvan haltijan on huolehdittava, ettei toiminnasta yksin tai yhdessä muiden vastaavien lupien tai alueiden muiden käyttömuotojen kanssa aiheudu sellaista haittaa, joka olennaisesti heikentäisi edellytyksiä harjoittaa saamelaiselinkeinoja taikka muutoin ylläpitää ja kehittää saamelaiskulttuuria. Mikäli olennaista haittaa aiheutuu, toiminta on keskeytettävä ja aiheutunut haitta korjattava välittömästi.

Perustelut: Alue sijaitsee saamelaisten kotiseutualueella. Annetuissa lausunnoissa esiin tulleet saamelaiselinkeinojen harjoittamiseen ja saamelaiskulttuurin ylläpitämiseen liittyvät yksilöidyt asiat on otettu huomioon tämän luvan lupamääräyksissä.

Kullanhuuhdonta koskeva selvitysvelvollisuus

Kullanhuuhdontaluvan haltijoiden tulee vuosittain toimittaa Turvallisuus- ja kemikaalivirastolle selvitys talteen otetun kullan ja käsitellyn irtomaan määrästä sekä rakentamisesta kultanhuuhdonta-alueella ja muusta alueen käytöstä.

Selvityksen tulee sisältää:

- 1) talteen otetun kullan määrä grammoina
- 2) käsitellyn irtomaan määrä irtokuutiometreinä
- 3) käytetyt tutkimus- ja työmenetelmät
- 4) kultanhuuhdonta-alueella työskentelevien henkilöiden määrä henkilötyöpäivinä
- 5) työskentelyaika kultanhuuhdonta-alueella
- 6) tehdyt maisemointi- ja jätehuoltotoimenpiteet

Selvitys on jätettävä kaivukautta seuraavan vuoden maaliskuun loppuun mennessä.

Perustelut: Kaivoslaki (621/2011) 28 §, asetus kaivostoiminnasta (391/2012) 9 §.

Kaivannaisjätteen jätehuoltosuunnitelma ja sen noudattaminen

Kullanhuuhdontaluvan haltijoiden on noudatettava viranomaiselle toimittamaansa kaivannaisjätteen jätehuoltosuunnitelmaa.

Perustelut: Kaivoslaki (621/2011) 25 §. Kultanhuuhtoja on velvollinen huolehtimaan maa- ja kivennaisjätteen synnyn ehkäisemisestä, sen haitallisuuden vähentämisestä sekä jätteen hyödyntämisestä tai käsittelemisestä.

Vakuus

Kullanhuuhdontaluvan haltija on asettanut aiempien lupakäsittelyiden mukaisen pankkitalletusvakuuden Turvallisuus- ja kemikaalivirastolle kaivoslakiin perustuvasta toiminnasta aiheutuneen vahingon ja haitan korvaamista sekä kaivoslain mukaisten jälkitoimenpiteiden suorittamista varten. Vakuutta voidaan pitää riittävänä toiminta huomioiden.

Perustelut: Kaivoslaki (621/2011) 107 §

Vakuus määräytyy kaivumenetelmän, määrän ja alueen ominaisuuksien perusteella. Alueella harjoitetaan lapiokaivua ja alue on helposti saavutettavissa. Vuotuisten kaivuraporttien ja valvontakäynnillä tehtyjen havaintojen perusteella olemassa olevaa vakuutta voidaan pitää riittävänä. Alueella oleva rakennelma on huomioitu vakuutta määritettäessä.

Ilmoitus kultanhuuhdonta-alueen maastotöistä

Kullanhuuhdontaluvan haltijoiden on ilmoitettava etukäteen kirjallisesti alueen hallinnasta vastaavalle Metsähallitukselle sekä alueen paliskunnalle ja saamelaiskäräjille kaikista maastotöistä, jotka voivat aiheuttaa vahinkoa tai haittaa. Maastotöitä koskevassa ilmoituksesta on käytävä ilmi:

- 1) töistä vastaavan henkilön nimi sekä yhteystiedot;
- 2) arvioitu maastotöiden aloitusajankohta ja kesto;
- 3) tarkempi selvitys, mitä maastotöitä tehdään sekä mitä työmenetelmiä ja koneita käytetään;
- 4) arvio toimenpiteiden määrästä;
- 5) alueella työskentelevien henkilöiden lukumäärä;
- 6) arvio maastotöiden vaikutuksista ympäristöön;
- 7) tarvittaessa selvitys muista seikoista, joilla voi olla merkitystä.

Maastotöitä koskevaan ilmoitukseen on liitettävä kartta, johon on merkitty alue, jolla maastotöitä tullaan tekemään. Ilmoitus on tehtävä viimeistään kuukautta ennen maastotöihin ryhtymistä.

Perustelut: Kaivoslaki (621/2011) 27 §, Asetus kaivostoiminnasta (391/2012) 7 §.

Jälkitoimenpiteet

Kun kullanhuuhdentalupa on rauennut tai peruutettu, on kullanhuuhdentaluvan haltijoiden saatettava kullanhuuhdonta-alue välittömästi yleisen turvallisuuden vaatimaan kuntoon, poistettava rakennukset ja rakennelmat sekä laitteet, huolehdittava alueen kunnostamisesta ja siistimisestä sekä saatettava alue mahdollisimman luonnonmukaiseen ja maisemallisesti tyydyttävään tilaan. Kullanhuuhdentaluvan haltijoiden on tehtävä viipymättä kirjallinen ilmoitus Turvallisuus- ja kemikaalivirastolle ja Metsähallitukselle, kun edellä mainitut toimenpiteet on saatettu loppuun. Ilmoitus on kuitenkin tehtävä viimeistään vuoden kuluttua luvan raukeamisesta tai peruuttamisesta. Ilmoituksen tulee sisältää tieto jälkitoimenpiteiden päättymispäivästä sekä kuvaus toteutetuista jälkitoimenpiteistä.

Perustelut: Kaivoslaki (621/2011) 29 §.

Korvaus alueen hallinnasta vastaavalle viranomaiselle

Kullanhuuhdentaluvan haltijoiden on suoritettava Metsähallitukselle vuotuista korvausta 50 euroa hehtaarilta. Kullanhuuhdontakorvaus on ensimmäiseltä vuodelta maksettava viimeistään 30 päivänä siitä, kun kullanhuuhdentalupa on tullut lainvoimaiseksi tai kaivosviranomaisen on antanut määräyksen päätöksen täytäntöönpanosta muutoksenhausta huolimatta. Seuraavina vuosina korvaus on maksettava viimeistään 15 päivänä maaliskuuta.

Perustelut: Kaivoslaki (621/2011) 102 §

Vahinkojen ja haittojen korvaaminen kullanhuuhdonta-alueella

Kullanhuuhdentaluvan haltijan on korvattava kullanhuuhdonta-alueella tapahtuvasta kaivoslakiin perustuvasta toiminnasta aiheutuneet vahingot ja haitat, jollei jonkin toimenpiteen osalta korvauksesta toisin säädetä.

Perustelut: Kaivoslaki (621/2011) 103 §.

Luvan muuttaminen

Mikäli kullanhuuhdonta koskevien toimenpiteiden määrässä, laadussa tai aikataulussa tapahtuu sellainen muutos, että lupamääräyksiä on tarpeen tarkistaa, on luvanhaltijan haettava kullanhuuhdontaluvan muuttamista kaivosviranomaiselta.

Perustelut: Kaivoslaki (621/2011) 69 §.

Luvan jatkaminen

Mikäli luvan voimassaoloa halutaan jatkaa, tulee hakemus luvan voimassaolon jatkamiseksi toimittaa kaivosviranomaiselle viimeistään kaksi kuukautta ennen luvan voimassaolon päättymistä. Hakemukseen tulee liittää lupaharkinnan kannalta tarpeelliset ja luotettavat selvitykset alueella harjoitetun toiminnasta ja siitä, että alueella on edelleen edellytyksiä löytää kultaa.

Perustelut: Kaivoslaki (621/2011) 66 §, asetus kaivostoiminnasta (391/2012) 27 §.

Rakentaminen

Lupa-alueelle voidaan rakentaa rakennelma säilytys- ja peseytymistilaksi. Rakennelman tulee sijoittua selkeästi lupa-alueen sisään ja niille on haettava tarvittavat luvat kunnan rakennusvalvonnalta ennen toimenpiteeseen ryhtymistä.

Perustelut: Kaivoslaki (621/2011) 26 §.

Lupahakemuksen mukaisesti. Kun huomioidaan alueella hakijan toimesta aiemmin harjoitettu toiminta, voidaan rakennelmaa pitää kaivoslain mukaisesti tarpeellisena.

Maastoliikenne

Kullanhuuhdonta-alueella ja sen ulkopuolella tapahtuva maastoliikenne edellyttää maastoliikennelain mukaisen luvan maanomistajalta.

Perustelut: Maastoliikennelaki (1710/1995) 2 luku 4§

Lupahakemuksen käsittely

Lupahakemuksesta tiedottaminen

Turvallisuus- ja kemikaalivirasto on tiedottanut tässä luvassa yhdistetyistä hakemuksista kuuluttamalla niitä 30 päivän ajan Turvallisuus- ja kemikaaliviraston sekä Inarin kunnan ilmoitustauluilla. Lausunnot ja mielipiteet on tullut toimittaa viimeistään 8.2.2017.

Lausuntopyynnöt ja lausunnot hakemuksesta

Hakemuksesta on lähetetty lausuntopyynnöt ja saatu lausunnot seuraavasti:

- 1) Turvallisuus- ja kemikaaliviraston lausuntopyyntö Ivalon paliskunnalle 9.1.2017
Ivalon paliskunnan poroisännän lausunto 3.2.2017

Ivalon paliskunta on tutkinut Sakari Elon kullanhuuhdontalupahakemuksen H12012:0088, jonka vaikutuksen kohdistuvat Ivalon paliskunnan alueelle, Ramsanpaloon. Alue on Ivalon paliskunnan talvi- ja kesälaidunalueita sekä vaamien (naarasporojen) vasonta-alueita.

Ivalon paliskunnan alueella on kohtuuttomasti kullanhuuhdontalupia, jotka yhdessä muiden maankäyttömuotojen kanssa heikentävät olennaisesti perinteisen, saamelaisen elinkeinon, poronhoidon harjoittamista. Kullanhuuhdonta-alueet mm Kutturantien varrella, Palsinojalla, Tolosjoella, Saariselällä, Laanilassa ja Eskottijoella aiheuttavat olennaista haitta poronhoidolle ja Ivalon paliskunnan poronhoitoalueen pirstoutumista, jolloin poroilla ei ole missään enää laidunrauhaa. Kullankaivajien valtava määrä alueella aiheuttaa lisäksi lieveilmiöitä, mm valtavat ihmismäärät kaivajien lisäksi, jatkuva maastoliikenne ja siitä tuleva melu, kultaturismi, aitoihin tehdyt luvattomat portit ja kulkuväylät. Kaikki nämä yhdessä muiden maankäyttömuotojen kanssa aiheuttavat olennaista heikennystä poronhoitoon.

Ivalon paliskunnan alueella on lisäksi mm. valtavia metsähakkuita, Saariselän iso matkailualue sekä muut matkailualueet, maastossa tapahtuvaa ohjelmalvelua, autotestiratoja, moottorikelkkauria ja retkeilyreittejä, jotka kaikki pienentävät Ivalon paliskunnan laituria. Metsätalouden vaikutus näkyy myös hakkuun jälkeen, sillä se tuhoaa poroille tärkeän ravinnon luppometsät ja jäkälän. Nämä kaikki yhdessä vaikuttavat porojen hyvinvointiin, ruuan riittävyteen ja laidunmaiden pirstoutumiseen. Ottaen huomioon kaikki maankäyttömuodot, kullanhuuhdonnan lisäksi, mitä Ivalon paliskunnan alueelle kohdistuu niin poronhoidon harjoittamisen edellytykset saamelaisella kotiseutualueella, Ivalon paliskunnassa on heikentynyt huomattavasti.

Ivalon paliskunta esittää, että kullanhuuhdonnan kokonaisvaikutusta on arvioitava koko paliskunnan osalta siten että poronhoidolle riittävät laidunalueet säilyvät, tärkeät vesipaikat ja kuljetusreitit jätetään avoimiksi ja paliskunnan näkemykset otetaan paremmin huomioon lupia harkittaessa. Samalla Ivalon paliskunta vaatii laidunrauhaa alueelle, siten että kullanhuuhdonnan lupamääriä vähennetään

Haettava lupa-alue sijaitsee suoraan Ivalon paliskunnan porojen kuljetusreitillä (kartassa piirretty vaalean sinisellä) ja on aiheuttanut jo vuosikautia haittaa porojen kuljetukseen. Ivalon paliskunta ei ole aiemmin, resurssipulan vuoksi pystynyt lausumaan haettavista luvista, joten alueella on voimassa olevia kullanhuuhdonta lupia joihin paliskunta ei aikoinaan ole ehtinyt lausua. Ivalon paliskunta esittää huomattavan haitan vähentämiseksi, ettei kuljetusreitille myönnetä enää uusia kullanhuuhdontalupia eikä vanhoille anneta jatkolupaa, ei myöskään haettavana olevalle HL2012:0088

Tukes on kuulemisessa maininnut Ivalon paliskunnan kokonaisuus pinta-alan sekä kullanhuuhdontalupien määrän ja pinta- alan, käyttäen niitä vertailu arvoina arvioidessaan paljonko kullanhuuhdonnalla on vaikutusta poronhoidolle. Kullanhuuhdonta alueen pinta-

aloja ja lupamääriä ei voida verrata paliskunnan kokonaispinta-alaan, jättäen huomioimatta muuta maankäyttöä sekä sitä että Ivalon eteläpuolisella alueella palkii (=asuu) iso osa Ivalon paliskunnan poroista. Muun maankäytön haukkaamat alueet ovat laajoja ja vievät myös ison osan Ivalon paliskunnan laidunalueista ja nämä tulisi vaikutusten arvioinnissa ottaa huomioon.

Edellä mainitut seikat rikkovat poronhoitolain 14.9.1990/848 2§:ää, sillä kullankaivu aiheuttaa huomattavan suurta haittaa poronhoidolle. Perustuslain 17 §:ssä saamelaisilla alkuperäiskansana on oikeus ylläpitää ja kehittää omaa kieltään ja kulttuuriaan sekä kaivoslain 621/2011 50§ kullanhuuhdonta ei saa aiheuttaa huomattavaa haittaa erityisellä poronhoitoalueella. Ivalon paliskunnan alueella tämän hetkinen lupamäärä on jo voimassa olevalla lupamäärällä olennaisesti aiheuttanut huomattavaa haittaa sekä vaikuttaa perinteisen saamelaisen poronhoidon säilymiseen, sillä perinteisiä poronhoitotapoja ja perinteisiä kulkupaikkoja ei voida enää käyttää.

Ivalon paliskunta vastustaa H12012:0088luvan myöntämistä Ivalon paliskunnan alueelle, koska lupa-alue sijaitsee porojen kuljetusreitillä ja aiheuttaa Ivalon paliskunnan poronhoitotyölle huomattavaa haittaa sekä muiden maankäyttömuotojen kanssa heikentää olennaisesti saamelaisella kotiseutun alueella harjoittaa poronhoitoa. Lupa-alueen sijainti vaikuttaa lisäksi perinteiseen saamelaiseen poronhoitotapaan, koska sen myötä on jouduttu jo aiemmin ja tulevaisuudessa muokkaamaan kulkureittejä uusiksi.

2) Turvallisuus- ja kemikaaliviraston lausuntopyyntö Metsähallitukselle 9.1.2017
Metsähallituksen lausunto 13.1.2017

Tukes on pyytänyt Metsähallitukselta lausuntoa asiassa pyytää kaivoslain (621/2011) 37 §:n nojalla Metsähallitukselta lausuntoa oheisesta kullanhuuhdontaluvan hakemuksesta HL2012:0088.

Tukes pyytää lausuntopyynnössään kaivoslain 38 §:n nojalla myös Metsähallituksen perusteltua näkemystä alueen hallinnasta vastaavana viranomaisena hakemuksen mukaisen toiminnan vaikutuksesta saamelaisten oikeudelle alkuperäiskansana ylläpitää ja kehittää kieltään ja kulttuuriaan, huomioiden alueen läheisyydessä olevat muut vastaavat luvat ja muut maankäyttömuodot.

Kullanhuuhdonta-alue sijaitsee Metsähallituksen hallinnoimalla metsätalousalueella ja on metsätaloustoimien piirissä. Hakemusalueen pinta-ala on noin 5 ha ja vuosittainen käsiteltävä maamäärä noin 4-10 m³ ja voimassaoloajaksi esitetään kymmentä vuotta. Hakija mainitsee alueen sijaitsevan Metsähallituksen Ylä-Lapin luonnonhoitoalueella, joka kuitenkin on lakkautettu jo 7.9.2005. Nykyisin metsätalouden alueet ovat Metsähallitus Metsätalous Oy:n ja muut alueet Metsähallituksen luontopalveluiden ja Laatumaan hallinnassa.

Alue on Saariselän yleiskaavassa maa- ja metsätalous- sekä poronhoitovaltainen alue (MP). Kaava ei rajoita haetun kaltaista toimintaa. Hammastunturin erämaan lähin raja on noin 450 metrin päässä.

Alue sijaitsee poronhoitolain tarkoittamalla (848/1990) erityisellä poronhoitoalueella lvalon paliskunnassa ja saamelaiskäräjistä annetun lain (974/1995) 4 §:ssä tarkoitetulla saamelaisten kotiseutualueella.

Metsähallituksella ei ole tällä hetkellä tiedossa ko. alueen lähistöllä nykyistä maankäyttöä muuttavia suunnitelmia. Hakemusalueen läheisyydessä ei ole matkailun yritystoimintaa eikä erityistä virkistyskäyttöä. MH-Kivi Oy:n Ramsanpalon hiekka-alue on noin 500 metrin päässä ulottumatta hakemusalueelle. Hakemusalue on Metsähallituksen kokonaan hallinnoiman yksityistien välittömässä läheisyydessä.

Alueella on harjoitettu metsätaloustoimintaa pitkään. Nykyisellään kullanhuudonta-alueen ympäröivät metsämaat ovat nuorta ja keski-ikäistä mäntyä kasvavaa kuivan ja kuivahkon kankaan kasvatusmetsää. Hakemusalueella on ollut hakkuita 2000-luvulla. Alue on luontaisesti uudistuvaa. Pääosin hakemusalue on metsätaloustoiminnan piirissä olevaa kivennäismaata. Arviolta kullanhuudonta sijoittunee pääosin hakemusalueen kitumaosiin kurun pohjalle.

Kullanhuudontaluvan haltija on kaikilta osin vastuussa Metsähallitukselle ja kolmannelle osapuolelle kaivutoiminnasta mahdollisesti aiheutuvista vahingoista. Kullanhuudonta-alueilla luvan haltija on velvollinen korvaamaan Metsähallitukselle aiheuttamansa puustoyms. vauriot. Polttopuiden ottoon saa maksullisen hakkuutähdeluvan. Kullanhuudontaan tarvittavan maastoliikenneluvan saa tarvittaessa Metsähallitukselta. Huudonta-alueen ulkopuolelle sijoittuvaan majoittumiseen tulee hakea lupa Metsähallitukselta. Hakija on ilmoittanut hakemuksessaan, ettei uutta rakentamistarvetta ole alueella nyt olevien luvallisten rakennuksien lisäksi.

Tällä hetkellä Metsähallituksella ei ole tiedossa, että hakemusalueella olisi uhanalaisten kasvien ja eläinten esiintymiä, petolintujen pesintää tai tunnettuja kulttuuriperintökohteita. Alueelta tai sen välittömästä läheisyydestä ei ole kartoitettu muinaismuistolain (17.6.1963/295) suojaamia muinaisjäänneksiä tai muita kulttuuriperintökohteita. Jos maata kaivettaessa tai muuta työtä suoritettaessa tavataan kiinteä muinaisjäänne, on työ muinaisjäänneksen kohdalta heti keskeytettävä ja ilmoitettava kohde Museovirastolle tarpeellisia toimenpiteitä varten. Ilman muinaismuistolain nojalla annettua lupaa kiinteän muinaisjäänneksen kaivaminen, peittäminen, muuttaminen, vahingoittaminen, poistaminen ja muu siihen kajoaminen on kielletty. Myös muut alueella mahdollisesti olevat kulttuuriperintökohteet, kuten vanhat kullankaivun historiaan liittyvät jäännökset, tulee

ottaa huomioon maankäytössä. Metsähallitus toteaa kuitenkin, että tällä hetkellä Metsähallituksen tiedossa ei ole em. kohteita hankkeen alueella, mutta Metsähallitus ei tule myöskään tekemään alueella maastokartoituksia ko. hankkeen johdosta. Metsähallitus ei täten sitoudu tällä lausunnollaan vastuuseen alueen mahdollisista kartoittamattomista ja vielä löytymättömistä kohteista. Luonnonsuojelu- ja vesilain viranomaisvalvonnasta alueella vastaa Lapin ELY-keskus. Tarkemmat tiedot mainituista alueen vesiluontotyypeistä, suojelualueista, rauhoitetuista ja suojelluista kohteista ja lajeista sekä haetun toiminnan vaikutuksista niihin antaa Lapin ELY-keskus.

Ivalojoeki, johon haetulla lupa-alueella oleva Kuivaojan latva-osa laskee Tolosjoen kautta, on merkittävää Ivalojen alkuperäisen vaeltavan taimenen lisääntymis- ja poikastuotantoaluetta. Taimenen lisäksi vesistöalueella on alkuperäisiä harjus-, siika-, hauki- ja ahvenkantoja.

Kalakantojen selviytyminen ympäristömuutoksista perustuu niiden riittävän laajaan geenipohjaan. Lohikalojen osalta geenipohjan monimuotoisuutta lisää vesistöalueen osakannat. Taimenen osalta jokainen sivupuro aina latvoille asti turvaa Ivalojen alkuperäisen taimenkannan olemassaolon. Taimenen osakannat ovat usein pienissä latvapuroissa eläviä purotaimenia, tammukoita, jotka varmistavat geenipohjan säilymisen osallistamalla isojen monikiloisten taimenien kutuun. Vaelluskutuisissa joissa ei tule onkia taimenenpoikasia tammukoina.

Kullankaivuun haitalliset vaikutukset konkretisoituvat, mikäli kullanhuuhtonon vuoksi alapuoliseen vesistöön pääsee hienojakoista maa-ainesta ja ravinteita. Pohjan liettyminen tuhoaa lohikaloille tärkeitä kutu- ja poikastuotantoalueita sekä kuoriutuneita poikasia ja kehittyvässä olevaa mätää.

Metsähallitus pyytää muistuttamaan kaivajaa seuraavista asioista mahdollisen luvan myöntämisen yhteydessä:

- Kaivutoiminta tulee tapahtua siten, että alapuoliseen vesistöön ei pääse liettymistä ja rehevöitymistä aiheuttavaa mineraaliainesta eikä ravinteita.
- Kaivukauden päättyessä jyrkät kaivantojen reunat on luiskattava. Reunat on myös merkittävä maastoon riittävän näkyvästi porotaloutta haittaamattomalla tavalla.
- Tiestön käyttöä koskee laki yksityisistä teistä (15.6.1962/358) ja tiestön käytöstä päättää tienpitäjä. Ko. tapauksessa tienpitäjä on Metsähallitus alueelle johtavan tiestön kulkiessa Metsähallituksen hallinnassa olevalla valtionmaalla. Kullanhuuhtonalupa ei anna suoraan oikeutta tiestön käyttöön. Metsähallitus ei yleensä rajoita teillään kevyttä liikennettä, mutta raskaisiin kuljetuksiin on oltava Metsähallituksen lupa. Alueella oleva Metsähallituksen metsäautotiestö on heikkokuntoista. Metsähallitus ei vastaa tiestön huonosta kunnosta ihmisille ja kalustolle mahdollisesti aiheutuneista vahingoista. Raskaiden kuljetusten ja muun liikennöinnin mahdollisesti aiheuttamat vauriot tiestölle tulee aiheuttajan korvata.

Hallituksen esityksessä kaivoslaista todetaan, että arvioinnissa olisi lähinnä tarpeen kiinnittää huomiota saamelaiskulttuurin kannalta tärkeänä pidettävään poronhoitoon kohdistuviin vaikutuksiin.

Metsähallitus arvioi, ettei porotalouden rakenteille kyseessä olevassa tapauksessa aiheudu haittaa, koska rakenteita ei ole lupahakemusalueella eikä välittömässä lähiympäristössä. Korkeimman hallinto-oikeuden päätöksessä 4.2.2015 (taltionumero 275, Saamelaiskäräjien valitus ympäristölupa-asiassa, joka koski koneellista kullankaivua) todetaan seuraavasti: "Nyt puheena olevassa asiassa on kysymys pienessä mittakaavassa tapahtuvasta kullankaivusta alueella, jota käytetään tähän tarkoitukseen vain osa vuotta ja silloinkin tiukkojen lupamääräysten puitteissa. Sanotulla toiminnalla ei aiheuteta haittaa saamelaiskulttuurille ja vaikutukset saamelaisten perinteiselle elinkeinolle, kuten poronhoidolle, kalastukselle, metsästykselle tai ympäröivälle luonnolle jäävät hyvin paikallisiksi". KHO:n päätöksen kohteena oleva kullanhuuhdantalupahakemus on HL2012:0057, Midas 2 ja pinta-alaltaan 3,4 ha.

Viitaten edellä mainittuun korkeimman hallinto-oikeuden päätökseen sekä po. kullanhuuhdontahakemusalueen vähäiseen pinta-alaan ja ympäröivän alueen muuhun maankäyttöön Metsähallitus arvioi, ettei toiminnasta aiheudu haittaa yksittäisenä kohteena saamelaiskulttuurin harjoittamiselle. Puheena olevan luvan ja ympärillä olevien muiden kullanhuuhdontalupien yhteisvaikutuksella voi olla paikallisesti jonkin verran haittaa porotaloudelle.

Hakija on hakenut lupaa päätöksen täytäntöönpanoon muutoksenhausta huolimatta kaivoslain 169 §:n mukaan. Metsähallituksella ei ole huomautettavaa päätöksen täytäntöönpanoon muutoksenhausta huolimatta.

3) Turvallisuus- ja kemikaaliviraston lausuntopyyntö Inarin kunnalle 9.1.2017
Inarin kunnan lausunto 27.1.2017

Alue sijoittuu Ivalon alueen yleiskaavassa maa- ja metsätalous- sekä poronhoitovaltaiseksi merkityllä alueella.

Hakemuksen osalta ei voimassa olevien kunnallisten kaavojen kannalta ole huomautettavaa

4) Turvallisuus- ja kemikaaliviraston lausuntopyyntö Lapin elinkeino-, liikenne- ja ympäristökeskukselle 9.1.2017

Lapin elinkeino-, liikenne- ja ympäristökeskuksen lausunto 6.2.2017

Haettava kullanhuuhdonta-alue sijaitsee Inarin kunnassa osittain Zellberginojan varrella.

Alue ei sisälly luonnonsuojeluohjelma- tai luonnonsuojelualueisiin ei myöskään erämaa-alueisiin eikä Natura 2000-suojelualueverkostoon. Kullanhuudonta-alue sijoittuu Ivalon paliskunnan alueelle ja se on Metsähallituksen hallinnassa olevaa valtion maata. Alue on Saamelaiden kotiseutualueita.

Luontoarvojen suojelu

Kullanhuudonta-alueella ei Hertta-rekisterin Eliöt-tietokannan mukaan (SYKE) ole luonnonsuojelulain 42 §:n nojalla koko maassa rauhoitettujen kasvilajien, 46 §:n uhanalaisten lajien tai 47 §:n erityisesti suojeltavien lajien esiintymiä ja eläinten havaintopaikkoja, eikä luontodirektiivin liitteiden II ja IV lajien esiintymiä ja eläinten havaintopaikkoja.

Mikäli alueella havaitaan edellä mainittuja lajeja, on huudontatoiminta järjestettävä siten, että siitä ei aiheudu luonnonsuojelulaissa kiellettyä seurausta, kuten lajin heikentämistä tai häviämistä eikä lajin elinympäristön heikentämistä tai tuhoutumista.

Tarvittaessa edellä mainitut laji- ja luontotyyppiesiintymät, samoin kuin vesilain nojalla suojellut lähteet, on rajattava huudonta-alueen ulkopuolelle, ellei esiintymien säilymistä voida turvata muilla toimenpiteillä.

Metsätalousalueellakin toimittaessa tulee huomioida luonnonsuojelulain säännökset ja tavoitteet sekä Metsähallituksen alueelle mahdollisesti antamat käytännön ohjeet.

Kaivannaisjätteen jätehuoltosuunnitelmat, vesiensuojelu

Hakemukseen on liitetty kaivannaisjätteen jätehuoltosuunnitelma.

Suunnitelman mukaan toiminnasta ei aiheudu juurikaan ympäristövaikutuksia kaivuun pienimuotoisuuden vuoksi.

Hakemuksesta ei ilmene kuinka estetään kaivuutoiminnan ja huudonnan mahdollisesti aiheuttamaa veden samentumista ja muita veden laatuun kohdistuvia haittoja.

Yhteisvaikutusten kautta yksittäiselläkin paikalla on vaikutusta alapuoliseen vesistöön. Kun vesistöalueella voi olla suurikin määrä huudontapaikkoja, on vaara, että toiminnasta aiheutuvalla yhteiskuormituksella on vesistön tilaa heikentävä vaikutus. Huudottavan aineksen käsittely tulee järjestää siten, että samentumista aiheuttava humuksen ja kiintoaineksen joutuminen alapuoliseen vesistöön estetään myös tulva-ajat huomioon ottaen.

Kalatalous

Huudontavesistöllä on tavallisesti, aivan vähäisiä latvapurojen yläosia lukuun ottamatta, kalataloudellista merkitystä sekä kalojen oleskelualueena että kulkureittinä ja myös kutu- ja

poikastuotantoalueena. Tämä on huuhtontatoiminnassa otettava huomioon siten, että puronvarsi pensaineen ja puustoineen säilytetään mahdollisimman suurelta osin luonnontilassa ja huolehditaan em. veden laatuun kohdistuvien heikentävien vaikutusten estämisestä.

Kulttuurihistoria ja rakentaminen

Kullanhuuhtontakulttuuriarvot on kaivutoiminnassa turvattava, mikäli sellaisia on haetulla huuhtonta-alueella.

Kullanhuuhtontalupahakemuksen yhteydessä alueelle ei haeta lupaa rakentaa rakennuksia tai rakennelmia.

Kulkeminen alueelle

olemassa olevaa metsäautotietä pitkin.

5) Turvallisuus- ja kemikaaliviraston lausuntopyyntö Saamelaiskäräjille 9.1.2017

Saamelaiskäräjät on pyytänyt lisää aikaa lausunnon jättämiselle 3.2.2017 ja 13.2.2017

Saamelaiskäräjien lausunto hakemuksesta 20.2.2017

Saamelaiskäräjät tukee Ivalon paliskunnan näkemystä asiassa sekä toteaa, että kaivosviranomaisen olisi tullut selvittää kaivoslain 38 §:n mukaisesti luvanmukaisen toiminnan vaikutukset ottaen huomioon alueen muut vastaavat luvat, lupahakemukset sekä muut käyttömuodot (mm. metsätalous) sekä ko. alueen merkitys saamelaisten oikeuden kannalta alkuperäiskansana jo ennen lausunto-pyynnön toimittamista Saamelaiskäräjille. Ko. lupa-alue sijaitsee Ivalon paliskunnan porojen kuljetusreitillä ja siten haittaa poronhoitoa, mikä olisi tullut tuoda esiin lausuntopyynnössä. Lausunto-pyynnössä ei edelleenkään esitetä 38 §:n mukaista arviota ko. hakemuksen mukaisen toiminnan sekä muiden vastaavien lupien, lupahakemusten ja muiden käyttömuotojen (mm. metsätalous) vaikutuksista saamelaisten oikeuteen ylläpitää ja kehittää kulttuuriaan, tässä erityisesti poronhoitoa. Vasta em. selvityksen perusteella kaivosviranomaisen voi arvioida, voidaanko lupaa kaivoslain 50 §:n nojalla myöntää.

Turvallisuus- ja kemikaaliviraston kannanotto lausunnoissa ja muistutuksissa esitettyihin yksilöityihin vaatimuksiin.

Ivalon paliskunnan lausunnossa esittämän kuljetusreitti ja porojen vasominen on huomioitu lupamääräyksissä.

Myös muut lausunnoissa esitetyt seikat on otettu päätöksessä huomioon lupamääräyksillä.

Muistutukset ja mielipiteet

Muistutuksia ja mielipiteitä ei ole jätetty.

Hakijan selitys

Hakijan selitys 13.2.2017 Ivalon paliskunnan 3.2.2017 antamaan lausuntoon:

Yleisesti lausunnon sisällöstä

Hakija on tyytyväinen voidessaan osallistua kaivoslain 38§ mukaiseen vuoropuheluun.

Vuosikymmenien aikana erilaisissa prosesseissa on kaikkien kullanhuuhdonta-aleiden väitetty olevan ratkaisevan tärkeitä talvilaitumia, kesälaitumia, syys- tai kevätlaitumia, rykimä-alueita tai vasoma-alueita tai ainoita mahdollisia, ikaikaisia kulkureittejä kyseisten alueiden välillä.

Hakija ei ole koskaan nähnyt kuljetettavan poroja kyseisellä alueella. Kukaan muukaan alueen kullankaivaja ei ole koskaan nähty poroja kuljetettavan kyseistä reittiä. Mikäli poroja kuljetetaan kyseisellä alueella talvisin, kun kukaan kullankaivaja ei ole ollut kuljetusta näkemässä, ei hakija näe asiassa mitään ongelmaa.

Hakija ei tunnista kyseisestä lausunnosta mitään määrällisiä vaikutuksia. Kullankaivu on alueella n. 150 vuotta vanha maankäyttömuoto ja jos se toisi todellisia haittoja alueen muille elinkeinoille, tulisi haitat kyetä tässä vaiheessa yksilöimään, todentamaan ja määrällisesti mittaamaan.

Sana "valtava" toistuu lausunnossa monta kertaa. Se ei ole sellainen määrällinen vaikutuksen kuvaus, jonka perusteella hakija tai kukaan muukaan voisi muodostaa käsityksen väitetystä vaikutuksesta.

Hakijan arvio toiminnan aiheuttamasta laidunalueen pienenemisestä on 50 sentin suuruinen. Lausunnon mukaan sitä ei tule kohdistaa eikä suhteuttaa koko paliskunnan pinta-alaan. Vaihtoehtoisia pinta-aloja ei kuitenkaan esitetä. Hakija haluaa korostaa sitä, että jos hänen toimintansa suhteutetaan mihin tahansa pinta-alaan tai alaan liittyvään tulontuottoon, on vaikutuksen suuruus edelleenkin enintään n. 50 senttiä vuodessa, mitä ei edelleenkään mihinkään suhteutettuna voi pitää merkittävänä.

Kuljetusreiteistä

Hakija on tietoinen siitä, että yksittäisiä lupa-alueita vastustaessaan porotalouden edustajat piirtävät kuljetusnuolia kaikkialle. Ivalon paliskunta ei ole luovuttanut hallinnassaan olevia porotalouskarttoja, joissa pääkuljetusreitit on merkitty, ja joista väitteet voitaisiin tarkistaa.

Sama henkilö (Kirsti Kustula) on antanut Ivalon paliskunnan nimissä kielteisen lausunnon hakijan lähialueen (Meriläinen) lupa-asiaan liittyen, jossa kuljetusreitti on piirretty toisin, siinä tapauksessa kulkemaan Meriläisen alueen poikki, ja tässä hakijan tapauksessa kulkunuoli on piirretty toisin kulkemaan hakijan alueen poikki.

Hakija on tietoinen siitä, että Palsiojan alueella samainen Kirsti Kustula on piirtänyt neljään eri vierekkäiseen tapaukseen liittyen kulkunuolet tapaus kerrallaan kulkemaan kaikkien alueiden yli.

Tällainen kulkunuolten piirtely tapauskohtaisesti ei luo uskottavuutta porotalouteen liittyvään lausunnonantoon. Väkisin syntyy käsitys, että tarkoitus on periaatteessa vastustaa lupia ja tapauskohtaisesti keksitään kaikenlaista.

Em. esitetyn perusteella hakija ei pidä luotettavana väitettä kuljetustarpeesta.

Mikäli alueella on olemassa todellinen porojen kuljetustarve ja on pelkona, että hakijan liikkuminen tai alueella toimiva moottorin ääni kuljetusta häiritsee, hakija ei vastusta määräystä, jossa hänet veloitetaan keskeyttämään toiminta esim. yhden päivän ajaksi, kun kuljetusta tehdään.

Hakija on tietoinen, että tyyppillisesti porojen kuljetus ohittaa yhden kullanhuuhdonta-alueen muutaman tunnin kuluessa.

Jos joinakin vuosina, joidenkin tuntien ajan alueen läpi halutaan kuljettaa poroja, se ei voi olla kaivoslain 50§ mukainen este luvan myöntämiselle, niin että sen perusteella estetään kullankaivu kaikkina muina aikoina, kun poroja ei alueella siirrellä.

Hakijan toiminnan ja muiden maankäyttömuotojen välinen suhde

Hakija ymmärtää, että porotalous ei näe mielellään mitään muita maan- tai luonnonkäyttäjiä alueellaan, johon porotalous katsoo ilmeisesti omaavansa täydellisen yksinoikeuden. Hakija toivoo, että elinkeinoja pyrittäisiin lupaprosesseissa yhteensovittamaan täyskieltovaatimusten sijaan. Hakijan mielestä esitetyn kaltaiset perustelut tulee ottaa huomioon siten, että ensisijaisesti lupamääräyksillä väitetty haitta minimoidaan.

Hakija on tietoinen siitä, että kullankaivualueella on ollut merkittäviä maankäyttömuotoja, kuten energiateollisuus, metsäteollisuus, infrarakentaminen ja matkailu. Lausunnossa nämä esitetään ikäänkuin siinä muodossa, että nämä muut toimet ovat täyttäneet siedettävän määrän rajan ja tämän päälle tuleva valtavan paljon pienempi (miljoonasosan kokoinen) maankäyttömuoto – kullankaivu – on nimenomaan se, joka ylittää siedettävyyden rajat ja on sen vuoksi kiellettävä.

Hakija on vakuuttunut, että esitetyn kaltainen ajatusrakennelma ei kestä lähempää tarkastelua, jos sillä perustelulla hakijan hakemus evätään, vaan mikäli eri maankäyttömuodot joutuvat todelliseen konfliktiin, tulee ensisijaisesti sovittamalla löytää ratkaisu. Porotaloudella on erityisellä poronhoitoalueella ja saamelaisalueella erityinen asema, mutta se ei tarkoita, että sillä on ehdoton oikeus tässä esitetyn kaltaisilla yleisillä väitteillä kieltää muiden maan- ja luonnonkäyttömuotojen laillinen toiminta.

Hakijan jatkohakemukseen liittyen

Hakijan toiminta on pienimuotoista, hakija on noudattanut annettuja lupamääräyksiä ja lisäksi kysymyksessä on jatkolupahakemus jo vuodesta 2003 olemassa olleelle toiminnalle. Tämän takia ei riitä, että tuodaan esille mahdollisia spekulatiivisia vaikutuksia ja uhkakuvia ja perustellaan hakemuksen epääminen laajoilla, dramaattisilla vaikutuksilla.

Jos hakijan toiminnasta on ollut porotaloudelle haittaa, haitat tulee voida yksilöidä, kun kysymyksessä on olemassa oleva, pitkään jatkunut toiminta. Hakija ei ole ollut tällaisesta väitetyistä haitasta tietoinen, eikä tämän kaltaista täsmällistä yksilöintiä ei ole esitetty nytkään.

Hakija ei vastusta sellaisia lupamääräyksiä, joilla väitetyjä haittoja pyritään vähentämään, esim. lyhytaikaista työrajoitusta paliskunnan edustajan sitä pyytäessä.

Hakija on tietoinen porotalouden erilaisista ongelmista, kuten ylilaidunnuksen aiheuttamasta ekologisesta tuhosta, keinoruokinnan vieraslajiongelmaista, petoasioista ja ylipäätään porotalouden tulontuottokyvyn heikkoudesta ja sen täydellisestä riippuvuudesta yhteiskunnan tuista.

Hakija toivoo porotaloudelle tästä huolimatta kaikkea hyvää ja voimia sekä kykyä korjata yllä mainitut todelliset ongelmat, jotka eivät korjaannu hakijan kullankaivuhanketta vastustettaessa.

Päätösmaksu

Päätösmaksu 550 €. Valtion talous- ja henkilöstöhallinnan palvelukeskus lähettää laskun hakijalle.

Perustelut: Asetus Turvallisuus- ja kemikaaliviraston maksullisista suoritteista (636/2013)

Muutoksenhaku

Tähän päätökseen saa hakea muutosta kaivoslain (621/2011) 162 §:n nojalla Pohjois-Suomen hallinto-oikeudelta valittamalla siten kuin hallintolainkäyttölaissa (586/1996) säädetään. Päätöksestä perittävästä maksusta voidaan valittaa samassa järjestyksessä kuin pääasiasta. Valitusaika on 30 päivää tämän päätöksen antopäivästä. Liitteenä olevasta valitusosoituksesta ilmenee, miten muutosta haettaessa on meneteltävä.

Päätöksestä tiedottaminen

Päätöksestä tiedotetaan kaivoslain (621/2011) 58 §:n mukaisesti. Lupapäätös liitteineen toimitetaan postitse hakijalle. Jäljennös päätöksestä toimitetaan niille, jotka ovat tätä erikseen pyytäneet sekä niille kunnille, ELY-keskuksille ja muille viranomaisille, joille asiasta sen käsittelyn aikana on annettu tieto tai joilta on pyydetty lausunto. Jäljennös päätöksestä toimitetaan myös saamelaiskäräjille ja paliskunnalle.

Päätöksen antamisesta ilmoitetaan niille, jotka ovat tehneet muistutuksen asiassa tai ovat ilmoitusta erikseen pyytäneet, sekä niille asianosaisille, joita asia erityisesti koskee. Päätöksen antamisesta kuulutetaan alueen kunnan ilmoitustaululla.

Sovelletut säännökset

Kaivoslaki (621/2011)

Asetus kaivostoiminnasta (391/2012)

Asetus Turvallisuus- ja kemikaaliviraston maksullisista suoritteista (636/2013)

Lisätietoja

Lisätietoja antaa Pasi Molkoselkä, puh. 029 5052 133, etunimi.sukunimi@tukes.fi

Terho Liikamaa
Ryhmäpäällikkö

Pasi Molkoselkä
Ylitarkastaja

LIITTEET

Liite 1. Valitusosoitus

Liite 2. Kartta alueesta (1:10 000)

Liite 3. Selvitys kullanhuuhtontaluvan myöntämisen esteistä

Liite 4. Ohjeet vakuuden asettamiseen

Liite 5. Panttaussitoumus

TIEDOKSI

Ivalon paliskunta

Inarin kunta

Lapin Ely-keskus

Metsähallitus

Saamelaiskäräjät

VALITUSOSOITUS

Valitusviranomainen

Päätökseen saa hakea muutosta valittamalla sille hallinto-oikeudelle, jonka tuomiopiirissä pääosa tässä päätöksessä tarkoitettusta alueesta sijaitsee. Toimivaltainen hallinto-oikeus on mainittu valitusosoituksen lopussa. Valituskirjelmä osoitetaan valitusviranomaiselle ja se on toimitettava valitusajassa hallinto-oikeuden kirjaamoon.

Valitusaika

Määräaika valituksen tekemiseen on kolmekymmentä (30) päivää tämän päätöksen antopäivästä.

Valitusoikeus

Päätöksestä voivat valittaa ne, joiden etua, oikeutta tai velvollisuutta asia saattaa koskea, sekä vaikutusalueella ympäristön-, terveyden- tai luonnonsuojelun taikka asuinympäristön viihtyisyyden edistämiseksi toimivat rekisteröidyt yhdistykset tai säätiöt, asianomaiset kunnat, elinkeino-, liikenne- ja ympäristökeskukset ja muut asiassa yleistä etua valvovat viranomaiset, saamelaiskäräjät sillä perusteella, että luvassa tarkoitettu toiminta heikentää saamelaisten oikeutta alkuperäiskansana ylläpitää ja kehittää omaa kieltään ja kulttuuriaan ja kolttien kyläkokous sillä perusteella, että luvassa tarkoitettu toiminta heikentää kolttien elinolosuhteita ja mahdollisuuksia harjoittaa elinkeinoja.

Valituksen sisältö

Valituskirjelmässä on ilmoitettava

- 1) päätös, johon haetaan muutosta
- 2) miltä kohdin päätökseen haetaan muutosta ja mitä muutoksia siihen vaaditaan tehtäväksi
- 3) perusteet, joilla muutosta vaaditaan
- 4) valittajan nimi ja kotikunta
- 5) postiosoite ja puhelinnumero, joihin asiaa koskevat ilmoitukset valittajalle voidaan toimittaa

Jos valittajan puhevaltaa käyttää hänen laillinen edustajansa tai asiamiehensä tai jos valituksen laatijana on joku muu henkilö, valituskirjelmässä on ilmoitettava myös tämän nimi ja kotikunta.

Valittajan, laillisen edustajan tai asiamiehen on allekirjoitettava valituskirjelmä, ellei valituskirjelmää toimiteta sähköisesti (telekopiona tai sähköpostilla).

Valituksen liitteet

Valituskirjelmään on liitettävä

- 1) päätös, johon haetaan muutosta valittamalla, alkuperäisenä tai jäljennöksenä
- 2) asiakirjat, joihin valittaja vetoaa vaatimuksensa tueksi, jollei niitä ole jo aikaisemmin toimitettu viranomaiselle
- 3) asiamiehen valtakirja

Valituskirjelmän toimittaminen perille

Valituskirjelmän voi viedä valittaja itse tai hänen valtuuttamansa asiamies. Valituskirjelmä liitteineen voidaan myös lähettää postitse, telekopiona tai sähköpostilla. Postiin valituskirjelmä on jätettävä niin ajoissa, että se ehtii perille valitusajan viimeisenä päivänä ennen aukioloajan päättymistä. Hallinto-oikeudessa kirjaamon aukioloaika on klo 8.00–16.15. Sähköisesti (telekopiona tai sähköpostilla) toimitetun valituskirjelmän on oltava toimitettu niin, että se on käytettävissä vastaanottolaitteessa tai tietojärjestelmässä määräajan viimeisenä päivänä ennen virka-ajan päättymistä.

Valittajalta peritään hallinto-oikeudessa **oikeudenkäyntimaksu** 250 euroa. Oikeudenkäyntimaksua ei peritä, jos hallinto-oikeus muuttaa valituksenalaista päätöstä muutoksenhakijan eduksi. Tuomioistuinten ja eräiden oikeushallintoviranomaisten suoritteista perittävistä maksuista annetussa laissa (1455/2015) on erikseen säädetty eräistä tapauksista, joissa maksua ei peritä.

Toimivaltaisen hallinto-oikeuden yhteystiedot muutoksenhakua varten:

Pohjois-Suomen hallinto-oikeus

Käyntiosoite: Isokatu 4, OULU

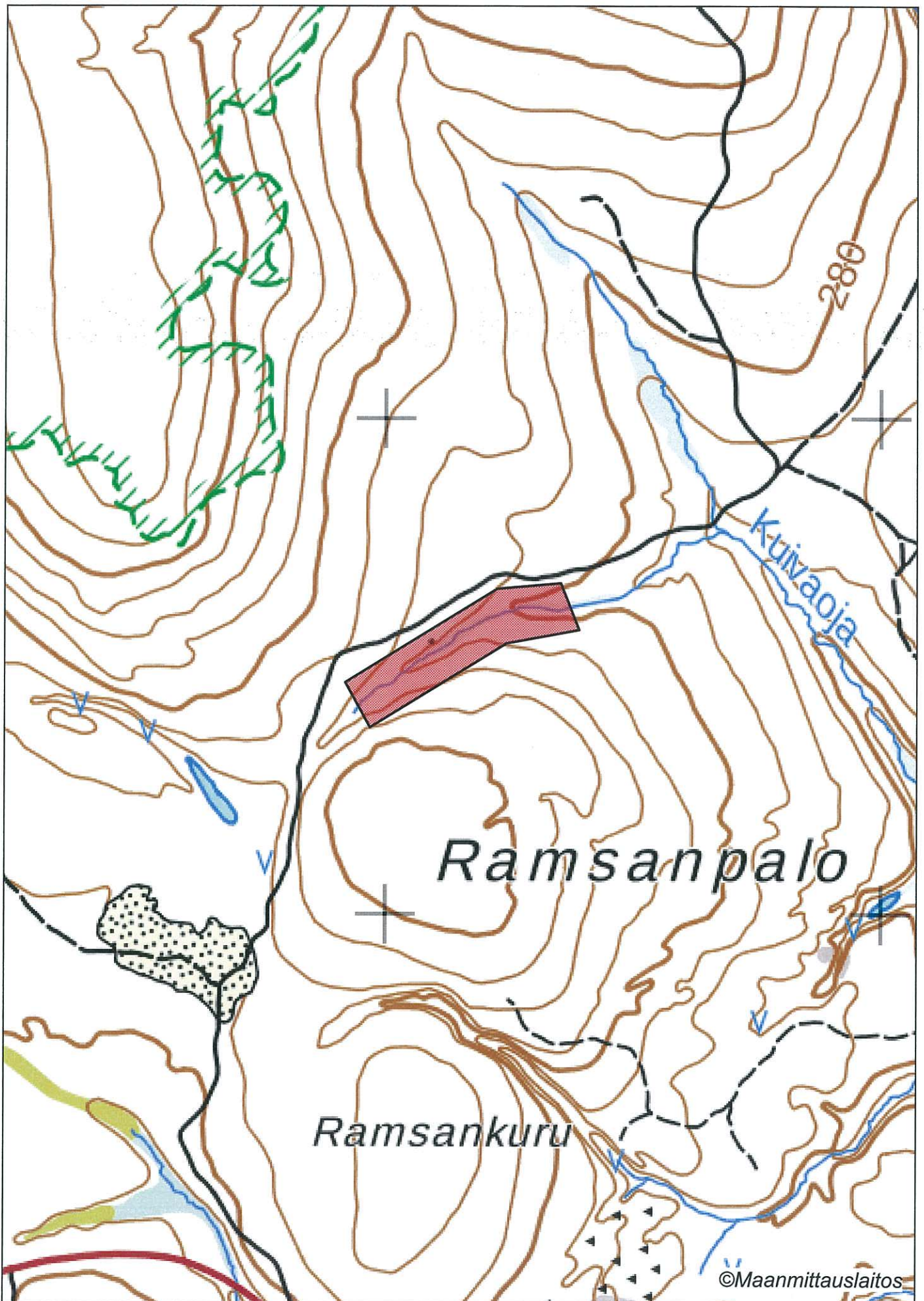
Postiosoite: PL 189, 90101 OULU

Faksi: 029 56 42841

Sähköposti: pohjois-suomi.hao@oikeus.fi

Puhelin: 029 56 42800 (vaihde)

@oikeus.fi



Selvitys kullanhuuhdONTALUVAN HL2012:0088 MAHDOLLISISTA MYÖNTÄMISEN ESTEITÄ

Yleistä kullanhuuhdonnasta

Kullanhuuhdonta on ollut pienenevä maankäyttömuoto koko 2000-luvun ajan. Esimerkiksi vuonna 2000 kullanhuuhdontaan oikeuttavia lupia on ollut voimassa yli 400, kun tällä hetkellä vastaava määrä on noin 165 ja hakemuksia on vireillä noin 163. Hakemuksista 104 on jatkohakemuksia hakemushetkellä voimassa olleille luvulle. Näistä 35 kpl on sellaisia, jotka ovat tarkasteluhetkellä voimassa ja sisältyvät siten sekä hakemuksiin että voimassaoleviin (lähde: Kaivosrekisteri 28.3.2017). Lisäksi kullanhuuhdontaan varattujen alueiden keskikoko on pienentynyt uuden kaivoslain voimaantulon myötä noin 20 %.

Kullanhuuhdonnan mahdollinen vaikutus saamelaiskulttuuriin selvitetään paliskunnittain, koska poronhoito on tärkeä osa saamelaiskulttuuria ja se on alueiden käytön kannalta herkkä elinkeino. Koska paliskuntien alueet on selkeästi rajattu aidoilla, kaivoslain mukaisen kullanhuuhdonnan vaikutukset saamelaiskulttuurille rajoittuvat pääasiallisesti sen paliskunnan alueeseen, jolla kullanhuuhdonta harjoitetaan.

KullanhuuhdONTALUVAN NOJALLA EI SAA HARJOITAA TOIMINTAA, JOKA VAIKUTTAA VESISTÖÖN. MIKÄLI TÄLLAISTA TOIMINTAA ON SUUNNITeltu Lupa-alueella harjoitettavan, tulee toimintaan olla ympäristö- tai vesilupa. Näissä luvissa toimivaltainen viranomaisena on Pohjois-Suomen aluehallintovirasto.

Lupa-alueen kuvaus

KullanhuuhdONTALUPA-ALUE HL2012:0088 (5,0 ha) Inarin kunnassa sijoittuu Ramsanpalon alueelle, Ivalon paliskunnan alueelle, metsätalousalueelle. Luvan hakijalla on ollut aiemminkin lupa harjoittaa vastaavaa toimintaa alueella, kyseessä on siis jatkohakemus.

Alue sijaitsee poronhoitolain (848/1990) tarkoittamalla erityisellä poronhoitoalueella ja saamelaiskäräjistä annetun lain (974/1995) 4 §:ssä tarkoitettulla saamelaisten kotiseutualueella. Haettava alue ei sisälly luonnonsuojeluohjelma- tai luonnonsuojelualueisiin, ei myöskään erämaa-alueisiin eikä Natura 2000 – suojelualueverkostoon.

Ivalon paliskunnan alueelle sijoittuu 75 kpl kullanhuuhdontaan oikeuttavia lupia (pinta-alaltaan yhteensä noin 300 ha), joista kyseisen lupa-alueen läheisyyteen (2 km säteellä alueesta) sijoittuu 10 kpl (noin 35 ha). Alueen läheisyydessä on vireillä 7 kullanhuuhdonta-hakemusta, joista 5 on jatkohakemuksia hakemushetkellä voimassa olleelle kullanhuuhdONTALUVALLE.

Luvan mukaisen toiminnan kuvaus

Alueella on tarkoitus harjoittaa lapiokaivua, jonka vuotuinen kaivumäärä on noin 4-10 m³.

Muut häiritsevät alueiden käyttömuodot alueella ja sen läheisyydessä

Lupa-alue kuuluu Metsähallituksen hallinnoimaan metsätalousalueeseen, joka on pääosin metsätaloustoiminnan piirissä olevaa kivennäismaata

Lupa-alueella tai sen läheisyydessä ei ole retkeilytarkoitukseen käytettäviä reittejä tai rakennelmia.

Metsähallitus ei linjauksensa mukaisesti myy kyseessä olevan alueen läheisyydestä maa-alueita.

Alueella ei ole maanvuokrasopimuksia. Uusia vuokrasopimuksia tehtäessä Metsähallitus kuulee alueen paliskuntaa ennen sopimuksen tekemistä. Alueen läheisyydessä noin 500 metrin päässä on Mh-Kivi Oy:n hiekka-alue.

Näiden lisäksi Metsähallitus on laatinut paliskuntain yhdistyksen kanssa yhteistyösopimuksen, jossa määritellään Metsähallituksen ja paliskunnan yhteistoiminta erilaisten maankäyttömuotojen yhteydessä.

Lupahakemusalueella tai sen läheisyydessä ei ole poronhoitoon liittyviä rakennelmia.

Metsähallitus myy metsästyslupia lupa-alueelle ja sen läheisyyteen. Lisäksi paikallisilla asukkailla on vapaa metsästyoikeus alueella. Alueen poronhoito huomioidaan lupametsästyksen mitoittamisessa.

Kun huomioidaan edellä kerrotut tosiseikat, kullanhuuhtontaluvassa annetut määräykset ja muualla lainsäädännössä ja viranomaispäätöksissä annetut velvoitteet ja hakijan aiempi toiminta alueella, voidaan todeta, että kullanhuuhtontaluvan HL2012:0088 oikeuttamat toimenpiteet eivät yksin taikka yhdessä muiden vastaavien lupien ja edellä kuvattujen muiden maankäyttömuotojen kanssa heikennä olennaisesti saamelaisten oikeutta harjoittaa kulttuuriaan. Vaikka alueen läheisyydessä on useita kullanhuuhtontalupia, lupien mukainen toiminta pääsääntöisesti pienimuotoista lapiokaivua. Lisäksi alueen toiminta on vakiintunutta, monet lupa- ja hakemusalueista ovat olleet saman toimijan hallussa jo vuosia.

Lisäksi alue on rajattu ja toimintaan tarvittavien lupien lupaehdot niin kyseisellä lupa-alueella kuin läheisyydessäkin turvaavat sen, että toiminnasta mahdollisesti aiheutuvat haitat ovat ajalliselta kestoaltaan ja sijainniltaan rajallisia, eivätkä olennaisesti haittaa saamelaisten oikeutta harjoittaa kulttuuriaan. Toiminta ei luvan mukaisessa laajuudessa lupamääräyksiä ja lainsäädäntöä noudatettaessa ole missään vaiheessa niin laajaa, että se estäisi tai haittaisi olennaisesti porotalouden harjoittamista alueella.

Hakija on osoittanut olevansa kelpoinen hakemaan kullanhuuhtontalupaa eikä hakemusalueella ole selvitysten ja saatujen lausuntojen perusteella muitakaan kaivoslaisia mainittuja luvan myöntämisen esteitä. Lupakäsittelyn yhteydessä ei myöskään ole tullut esiin luvan aiemmasta, saman sisältöisestä toiminnasta mitään sellaisia konkreettisia seikkoja, että toiminnan jatkamiselle olisi kaivoslain mukaista estettä

Aineistoa:

Kaivosrekisterin karttapalvelu (www.kaivostoiminta.fi/kartta)

Retkeilyreitit ja rakenteet (<http://www.retkikartta.fi/>)

Ylä-Lapin luonnonvarasuunnitelma (<http://www.metsa.fi/ylalappi>)

Paliskuntain yhdistyksen ja Metsähallituksen välinen yhteistyösopimus

(<http://www.metsa.fi/-/metsahallitus-paliskuntain-yhdistys-ja-paliskunnat-tiivistavat-yhteistyota>)