

Maija Vehviläinen

## PÄÄTÖS KULLANHUHDONTALUVAN MYÖNTÄMISESTÄ

### Kullanhuuhdentalupahakemus

Hakija: Maija Vehviläinen

Vireilletulopvm: 11.1.2013

Täydennyspvm: 16.1.2013 ja 23.1.2013

Etuoikeuspvm: 23.1.2013

Hakemuksen tarkoitus: Kullanhuuhdonta valtion omistamalla alueella.  
Kaivoslain (621/2011) 4 luvun 22 §:n mukaan kullanhuuhdontaan valtion omistamalla alueella on oltava kaivosviranomaisen lupa. Hakija on 10.4.2015 päivätyllä hakemuksella hakenut lupaa toiminnan aloittamiselle muutoksenhausta huolimatta.

### PÄÄTÖS

Turvallisuus- ja kemikaalivirasto myöntää kaivoslain (621/2011) nojalla Maija Vehviläiselle kullanhuuhdentaluvan lupatunnuksella HL2013:0005. Tällä luvalla jatketaan valtauksen KaivNro 7600/2 voimassaoloa.

*Perustelut:* Hakija on osoittanut, että kaivoslaissa (621/2011) säädetyt edellytykset täyttyvät eikä kaivosviranomaisen selvityksen (liite 3) perusteella luvan myöntämiselle ole kaivoslaissa säädettyä estettä. Kaivoslaki (621/2011) 45 § ja 50 §.

Kullanhuuhdentaluvan haltijalla on tässä luvassa mainitulla kullanhuuhdonta-alueella yksinoikeus etsiä ja kartoittaa maaperässä esiintyvää kultaa, ottaa talteen ja hyödyntää maaperässä esiintyvää kultaa huuhtomalla sekä ottaa talteen ja hyödyntää huuhtonnan sivutuotteena irtomaasta löytyvät platinahiput sekä jalo- ja korukivet.

### Kullanhuuhdonta-alueen tiedot

Pinta-ala: 4,8 ha

Alueen nimi: Matinkiviniemi II

Sijainti: Inari, Sotajoki, Metsähallituksen hallinnoima valtionmaa, Hammastunturin erämaa-alue. Alueen sijainti ja rajat ilmenevät tämän päätöksen liitetystä kartasta (liite 2)

### Päätöksen täytäntöönpano

Kullanhuuhdentalupaan perustuvat toimenpiteet saa aloittaa, kun siihen oikeuttava lupapäätös on lainvoimainen ja luvassa määrätty vakuus on asetettu. Jos

kullanhuuhdentalupa perustuvat toimenpiteet edellyttävät muualla lainsäädännössä vaadittua lupaa, saa toimenpiteen kuitenkin aloittaa vasta, kun asianomainen lupapäätös on lainvoimainen tai toiminnan aloittamiseen on saatu oikeus asiassa toimivaltaiselta viranomaiselta.

## Täytäntöönpano muutoksenhausta huolimatta

Toiminta alueella voidaan aloittaa muutoksenhausta huolimatta tämän lupapäätöksen ehtoja noudattaen. Muutoksenhakutuomioistuimella voi valituksesta kumota täytäntöönpanosta muutoksenhausta huolimatta annetun määräyksen.

*Perustelut:* Kaivoslaki (621/2011) 169 §

Kyseisellä hakemuksella on haettu lupaa jatkaa kullanhuuhdontoa alueella. Luvan saajalla on ollut hakemushetkellä oikeus harjoittaa hakemuksen kohteena olevalla alueella hakemuksen mukaista toimintaa. Luvan saaja on hakenut lupaa toiminnan aloittamiseen muutoksenhausta huolimatta. Koska toiminta alueella on kesken ja alueella on käsitelty maata, ei toiminnan jatkaminen lupaehtojen mukaisesti aiheuta alueella sellaisia muutoksia, että se tekisi mahdollisen muutoksenhaun tarpeettomaksi.

## Lupamääräykset

### Päätöksen voimassaolo:

Kullanhuuhdentalupa on voimassa kolme vuotta päätöksen lainvoimaiseksi tulosta.

*Perustelut:* Kaivoslaki (621/2011) 64 §.

Luvan voimassaoloaika on lain sallima enimmäisaika luvan voimassaolon jatkamiselle, koska kullanhuuhdon ei katsota aiheuttavan yleiselle tai yksityiselle edulle sellaista vahinkoja tai haittaa, että luvan voimassaoloaika olisi lyhennettävä.

### Menetelmät:

Tämä lupa oikeuttaa koneellisen kullankaivun suorittamiseen lupa-alueella. Käsiteltävä maamäärä saa olla enintään 4000 m<sup>3</sup> vuodessa. Hakemuksen mukaisen kullankaivun suorittamiseen tarvitaan kullanhuuhdentaluvan lisäksi ympäristölupa.

*Perustelut:* Lupahakemuksen mukaisesti. Ympäristönsuojelulain (527/2014) mukaan hakemuksen mukaisen toiminnan harjoittamiseen tarvitaan ympäristölupa.

### Kullanhuuhdonta-alueen kunnossapito

Kullanhuuhdonta-alueen on pidettävä kunnossaan sellaisessa kunnossa, että se täyttää jatkuvasti turvallisuuden vaatimukset, eikä haitallisia ympäristövaikutuksia aiheudu. Kullanhuuhdentalupa ei oikeuta pitämään lupa-alueella kullanhuuhdontoa kuuluttomia rakennuksia, rakennelmia, laitteita tai muuta tavaraa.

*Perustelut:* Kaivoslaki (621/2011) 24 §.

Kullanhuuhdontaluvan nojalla tapahtuvasta toiminnasta ja muusta kultanhuuhdonta-alueen käytöstä ei saa aiheutua haittaa ihmisten terveydelle tai vaaraa yleiselle turvallisuudelle, merkittäviä muutoksia luonnonolosuhteissa, harvinaisten tai arvokkaiden luontoesiintymien olennaista vahingoittumista, merkittävää maisemallista haittaa eikä vahinkoa alueella sijaitseville kulttuurihistoriallisesti arvokkaille rakennuksille ja niiden pihapiirille.

#### *Poronhoidolle aiheutuvien haittojen vähentäminen*

Kullanhuuhdontaluvan haltijan on estettävä porojen joutuminen jyrkkäreunaisiin kaivukuoppiin tai luiskattava kaivannot siten, ettei niistä aiheudu vaaraa alueella liikkuville poroille tai porotalouden harjoittajille. Lupa-alueelle ei saa virittää puiden väliin naruja tai muuta vastaavaa, joka voi aiheuttaa vaaratilanteita alueella mahdollisesti liikkuville.

*Perustelut:* Alue kuuluu Hammastunturin paliskunnan alueeseen, aivan Ivalon paliskunnan rajalla. Poronhoitolain 6 §:n mukaisesti paliskuntien välinen esteita katsotaan paliskuntien rajaksi. Määräyksessä mainituilla toimenpiteillä vähennetään kultanhuuhdonnasta poronhoidolle aiheutuvia haittoja erityisellä poronhoitoalueella toimittaessa. Myös tämän luvan muissa lupamääräyksissä kielletään olennaisen haitan aiheuttaminen muille elinkeinoille sekä määrätään aiheutuneiden vahinkojen ja haittojen korvaamisesta.

#### *Saamelais- ja koltta-asioihin liittyvät määräykset*

Kullanhuuhdontaluvan haltijoiden on huolehdittava, ettei toiminnasta yksin tai yhdessä muiden vastaavien lupien tai alueiden muiden käyttömuotojen kanssa aiheudu sellaista haittaa, joka olennaisesti heikentäisi edellytyksiä harjoittaa saamelaislinkeinoja taikka muutoin ylläpitää ja kehittää saamelaiskulttuuria. Mikäli olennaista haittaa aiheutuu, toiminta on keskeytettävä välittömästi ja aiheutunut haitta korjattava välittömästi.

*Perustelut:* Alue sijaitsee saamelaisten kotiseutualueella. Annetuissa lausunnoissa esiin tulleet saamelaislinkeinojen harjoittamiseen ja saamelaiskulttuurin ylläpitämiseen liittyvät yksilöidyt asiat on otettu huomioon tämän luvan muissa lupamääräyksissä.

#### *Kullanhuuhdonta koskeva selvitysvelvollisuus*

Kullanhuuhdontaluvan haltijoiden tulee vuosittain toimittaa Turvallisuus- ja kemikaalivirastolle selvitys talteen otetun kullan ja käsitellyn irtomaan määrästä sekä rakentamisesta kultanhuuhdonta-alueella ja muusta alueen käytöstä.

Selvityksen tulee sisältää:

- 1) talteen otetun kullan määrä grammoina
- 2) käsitellyn irtomaan määrä irtokuutiometreinä
- 3) käytetyt tutkimus- ja työmenetelmät

- 4) kullanhuuhdonta-alueella työskentelevien henkilöiden määrä henkilötyöpäivinä
- 5) työskentelyaika kullanhuuhdonta-alueella
- 6) tehdyt maisemointi- ja jätehuoltotoimenpiteet

Selvitys on jätettävä kaivukautta seuraavan vuoden maaliskuun loppuun mennessä.

*Perustelut:* Kaivoslaki (621/2011) 28 §, asetus kaivostoiminnasta (391/2012) 9 §.

#### *Kaivannaisjätteen jätehuoltosuunnitelma ja sen noudattaminen*

Kullanhuuhdontaluvan haltijoiden on noudatettava viranomaiselle toimittamaansa kaivannaisjätteen jätehuoltosuunnitelmaa.

*Perustelut:* Kaivoslaki (621/2011) 25 §. Kullanhuuhtoja on velvollinen huolehtimaan maa- ja kivennäisjätteen synnyn ehkäisemisestä, sen haitallisuuden vähentämisestä sekä jätteen hyödyntämisestä tai käsittelemisestä.

#### *Vakuus*

Tämän kullanhuuhdontaluvan vakuudesta on päätetty samalle hakijalle tehdyn päätöksen HL2013:0004 yhteydessä. Vakuus tulee olla asetettuna ennen tämän päätöksen mukaisen toiminnan aloittamista.

*Perustelut:* Kaivoslaki (621/2011) 107 §

Vakuus määräytyy kaivumenetelmän, -määrän ja alueen ominaisuuksien perusteella.

Alueella harjoitetaan koneellista kullanhuuhdontaa, vuosittain käsiteltävän maamäärän ollessa enintään 4000 m<sup>3</sup>. Alue sijoittuu tieverkoston läheisyyteen. Koska hakijalla on kullanhuuhdontalupa alueelle, joka rajoittuu tämän päätöksen alueeseen ja jonka toiminta on yhteneväistä tämän luvan kanssa, on tämän päätöksen vakuudesta määrätty päätöksen HL2013:0004 yhteydessä.

#### *Ilmoitus kullanhuuhdonta-alueen maastotöistä*

Kullanhuuhdontaluvan haltijoiden on ilmoitettava etukäteen kirjallisesti alueen hallinnasta vastaavalle Metsähallitukselle sekä alueen paliskunnalle ja saamelaiskäräjille kaikista maastotöistä, jotka voivat aiheuttaa vahinkoa tai haittaa. Maastotöitä koskevassa ilmoituksesta on käytävä ilmi:

- 1) töistä vastaavan henkilön nimi sekä yhteystiedot;
- 2) arvioitu maastotöiden aloitusajankohta ja kesto;
- 3) tarkempi selvitys, mitä maastotöitä tehdään sekä mitä työmenetelmiä ja koneita käytetään;
- 4) arvio toimenpiteiden määrästä;
- 5) alueella työskentelevien henkilöiden lukumäärä;
- 6) arvio maastotöiden vaikutuksista ympäristöön;

7) tarvittaessa selvitys muista seikoista, joilla voi olla merkitystä.

Maastotöitä koskevaan ilmoitukseen on liitettävä kartta, johon on merkitty alue, jolla maastotöitä tullaan tekemään. Ilmoitus on tehtävä viimeistään kuukautta ennen maastotöihin ryhtymistä.

*Perustelut:* Kaivoslaki (621/2011) 27 §, asetus kaivostoiminnasta (391/2012) 7 §.

### *Jälkitoimenpiteet*

Kun kullanhuuhdentalupa on rauennut tai peruutettu, on kullanhuuhdentaluvan haltijoiden saatettava kullanhuuhdonta-alue välittömästi yleisen turvallisuuden vaatimaan kuntoon, poistettava rakennukset ja rakennelmat sekä laitteet, huolehdittava alueen kunnostamisesta ja siistimisestä sekä saatettava alue mahdollisimman luonnonmukaiseen ja maisemallisesti tyydyttävään tilaan. Kullanhuuhdentaluvan haltijoiden on tehtävä viipymättä kirjallinen ilmoitus Turvallisuus- ja kemikaalivirastolle ja Metsähallitukselle, kun edellä mainitut toimenpiteet on saatettu loppuun. Ilmoitus on kuitenkin tehtävä viimeistään vuoden kuluttua luvan raukeamisesta tai peruuttamisesta. Ilmoituksen tulee sisältää tieto jälkitoimenpiteiden päättymispäivästä sekä kuvaus toteutetuista jälkitoimenpiteistä.

*Perustelut:* Kaivoslaki (621/2011) 29 §.

### *Korvaus alueen hallinnasta vastaavalle viranomaiselle*

Kullanhuuhdentaluvan haltijoiden on suoritettava Metsähallitukselle vuotuista korvausta 50 euroa hehtaarilta. Kullanhuuhdontakorvaus on ensimmäiseltä vuodelta maksettava viimeistään 30 päivänä siitä, kun kullanhuuhdentalupa on tullut lainvoimaiseksi. Seuraavina vuosina korvaus on maksettava viimeistään 15 päivänä maaliskuuta.

*Perustelut:* Kaivoslaki (621/2011) 102 §.

### *Vahinkojen ja haittojen korvaaminen kullanhuuhdonta-alueella*

Kullanhuuhdentaluvan haltijan on korvattava kullanhuuhdonta-alueella tapahtuvasta kaivoslakiin perustuvasta toiminnasta aiheutuneet vahingot ja haitat, jollei jonkin toimenpiteen osalta korvauksesta toisin säädetä.

*Perustelut:* Kaivoslaki (621/2011) 103 §.

### *Luvan muuttaminen*

Mikäli kullanhuuhdonta koskevien toimenpiteiden määrässä, laadussa tai aikataulussa tapahtuu sellainen muutos, että lupamääräyksiä on tarpeen tarkistaa, on luvan haltijan haettava kullanhuuhdentaluvan muuttamista kaivosviranomaiselta.

*Perustelut:* Kaivoslaki (621/2011) 69 §.

### *Luvan jatkaminen*

Mikäli luvan voimassaoloa halutaan jatkaa, tulee hakemus luvan voimassaolon jatkamiseksi toimittaa kaivosviranomaiselle viimeistään kaksi kuukautta ennen luvan voimassaolon

päättymistä. Hakemukseen tulee liittää lupaharkinnan kannalta tarpeelliset ja luotettavat selvitykset alueella harjoitetun toiminnasta ja siitä, että alueella on edelleen edellytyksiä löytää kultaa.

*Perustelut:* Kaivoslaki (621/2011) 66 §, asetus kaivostoiminnasta (391/2012) 27 §.

## *Rakentaminen*

Kullanhuuhdontalupa ei oikeuta rakentamiseen.

*Perustelut:* Kaivoslaki (621/2011) 26 §. Lupahakemuksessa ei ole haettu lupaa rakentaa kultanhuuhdonta-alueelle lain tarkoittamia rakennuksia.

## *Maastoliikenne*

Kullanhuuhdonta-alueella ja sen ulkopuolella tapahtuva maastoliikenne edellyttää maastoliikennelain mukaisen luvan maanomistajalta.

*Perustelut:* Maastoliikennelaki (1710/1995) 2 luku 4§

## **Lupahakemuksen käsittely**

### *Lupahakemuksesta tiedottaminen*

Turvallisuus- ja kemikaalivirasto on tiedottanut hakemuksesta kuuluttamalla siitä 30 päivän ajan Turvallisuus- ja kemikaaliviraston sekä Inarin kunnan ilmoitustauluilla. Hakemus on ollut nähtävillä 10.6.2013 saakka. Lausunnot ja mielipiteet on tullut toimittaa viimeistään 10.6.2013.

Turvallisuus- ja kemikaalivirasto on tiedottanut muuttuneesta hakemuksesta (hakemus päätöksen täytäntöönpanosta muutoksenhausta huolimatta) kuuluttamalla siitä 30 päivän ajan Turvallisuus- ja kemikaaliviraston sekä Inarin kunnan ilmoitustauluilla. Hakemus on ollut nähtävillä 3.6.2015 saakka. Lausunnot ja mielipiteet on tullut toimittaa viimeistään 3.6.2015.

### *Lausuntopyynnöt ja lausunnot hakemuksesta*

Hakemuksesta on lähetetty lausuntopyynnöt ja saatu lausunnot seuraavasti:

- 1) Turvallisuus- ja kemikaaliviraston lausuntopyyntö Hammastunturin paliskunnalle 10.5.2013

Hammastunturin paliskunta ei ole antanut lausuntoaan hakemuksesta

- 2) Turvallisuus- ja kemikaaliviraston lausuntopyyntö Ivalon paliskunnalle 10.5.2013

Ivalon paliskunta ei ole antanut lausuntoaan hakemuksesta

- 3) Turvallisuus- ja kemikaaliviraston lausuntopyyntö Metsähallitukselle 10.5.2013

#### Metsähallituksen lausunto 7.6.2013

Haetut alueet sijaitsevat Ivalojokeen laskevan Sotajoen varrella Hammastunturin erämaa-alueella Inarin kunnassa. Ivalojoeki kuuluu Natura-alueeseen Hammastunturin erämaa, FI1300203. Alueella (yht. 15 ha) on tarkoitus suorittaa konekaivua ja imurikaivua. Hakijalla on

ollut samalla alueella hieman laajempina (17,7 ha) valtaukset 7600/1-3, jotka päättyvät 10.6.2013. Ympäristölupa on voimassa 30.9.2014 saakka.

Haetulta alueelta ei tällä hetkellä tunneta uhanalaisten lajien esiintymiä.

Hakemuksen kohteena olevalta alueelta on Kultamuseon kartoituksissa löydetty vanhojen kullankaivuuseen liittyvien kämppien raunioita Matinkivenniemeltä Sotajoen molemmin puolin sekä Erkkilänniemen pohjoispuolelta Sotajoen länsirannalta. Rakennusten jäänteet tulee ottaa kaivutoiminnassa huomioon eikä niitä tai niiden lähiympäristöä tulisi vahingoittaa. Muinaismuistolain 17.6.1963/295 pykälän 14 mukaan jos maata kaivettaessa tai muuta työtä suoritettaessa tavataan kiinteä muinaisjäännös, jota aikaisemmin ei ole tunnettu, on työ muinaisjäännöksen kohdalta heti keskeytettävä ja työn johdon viipymättä saatettava asia Museoviraston tietoon tarpeellisia toimenpiteitä varten.

Vehviläinen on hakemuksessaan maininnut alueelle tuodut rakennukset/rakennelmat. Metsähallituksen käsityksen mukaan myös niille on saatava tässä yhteydessä Turvallisuus- ja kemikaaliviraston lupa ja edellytettävä, että niillä on asianmukaiset luvat Inarin kunnan rakennustoimesta.

Metsähallitus pyytää Turvallisuus- ja kemikaalivirastoa muistuttamaan kaivajaa seuraavista asioista mahdollisen kullanhuuhtonaluvan myöntämisen yhteydessä:

- Kaivutoiminta tulee tapahtua siten, että alapuoliseen vesistöön ei pääse liettymistä aiheuttavaa mineraaliainesta eikä ravinteita. Maa-ainesten pääsy alapuoliseen vesistöön voidaan estää riittävällä veden kierrätyksellä ja saostuslaitteilla.
- Koneellinen kullankaivu vaatii ympäristöluvan.
- Kaivutyöhön liittyvä leiriytyminen ja muu toiminta tulee tapahtua kullanhuuhtonta-alueen sisäpuolella.
- Mahdollisille rakennuksille/rakennelmille on hankittava luvat etukäteen.
- Kaivukauden päättyessä on jyrkät kaivantojen reunat luiskattava. Reunat on myös merkittävä maastoon riittävän näkyvästi. Näillä toimenpiteillä parannetaan maaston muiden käyttäjien turvallisuutta ja estetään vahinkoja.
  
- Metsähallituksen kanssa on sovittava mm. seuraavista asioista:
  - o Pystypuiden kaataminen on kielletty. Mikäli kullanhuuhtonta-alueella on puustoa tutkimustyön esteenä, on puiden poistamisesta sovittava ennakkoon.
  - o Maapuiden keruu polttopuiksi vaatii luvan.
  - o Moottoriajoneuvoilla liikkuminen metsäautotien ulkopuolella vaatii Metsähallituksen luvan.

Metsähallitus katsoo, että kullanhuuhtonaluvan saaja on kaikilta osin vastuussa Metsähallitukselle ja/tai kolmannelle osapuolelle kaivutoiminnasta mahdollisesti aiheutuvista vahingoista.

Kullanhuuhdontalupaa koskeva hakemus käsittää nyt pienemmän alueen kuin 10.6.2013 päättyvät valtaukset 7600/1-3. Metsähallitus vapauttaa vakuuden vasta sen jälkeen, kun mahdollisen kullanhuuhdontaluvan ulkopuolelle jäänyt alue on tarkastettu ja hyväksytty.

4) Turvallisuus- ja kemikaaliviraston lausuntopyyntö Inarin kunnalle 10.5.2013

Inarin kunnan lausunto 30.5.2013 ja 5.6.2013

Hakemuksen osalta ei voimassa olevien kunnallisten kaavojen kannalta ole huomautettavaa. Ympäristönsuojeluviranomaisella ei ole lausuttavaa hakemuksesta.

5) Turvallisuus- ja kemikaaliviraston lausuntopyyntö Lapin elinkeino-, liikenne- ja ympäristökeskukselle 10.5.2013

Lapin elinkeino-, liikenne- ja ympäristökeskuksen lausunto 7.6.2013

Haettu kullanhuuhdonta hakemus sijaitsee Inarin kunnassa Sotajoen varrella. Samalla alueella on harjoitettu koneellista kullankaivua jo useita vuosia. Toiminnalle on Pohjois-Suomen ympäristölupaviraston 12.11.2004 myöntämä ympäristölupa, joka on voimassa 30.9.2014 saakka.

Luonnonsuojelu

Kullanhuuhdonta-alue sijaitsee Hammastunturin erämaa-alueella ja valtakunnallisesti merkittävässä rakennetussa kulttuuriympäristössä, Ivalojoen kulta-alueella.

Ympäristöhallinnon Eliölajit -tietojärjestelmän mukaan (tilanne 30.5.2013) alueilla ei ole tiedossa olevia rauhoitettujen tai uhanalaisten lajien esiintymiä eikä suurten petolintujen reviiireitä.

Erämaa-alueella toimittaessa on otettava huomioon erämaalain säännökset ja tavoitteet, erämaa-alueen hoito- ja käyttösuunnitelma ja Metsähallituksen alueelle mahdollisesti antamat käytännön ohjeet.

Ympäristönsuojelu

Vesiensuojelutoimet tulee toteuttaa huolellisesti. Huuhdottavan aineksen käsittely tulee järjestää siten, että samentumista aiheuttava humuksen ja kiintoaineksen joutuminen alapuoliseen vesistöön estetään myös tulva-ajat huomioon ottaen. ELY-keskus toteaa myös, että erämaa-alueella toimittaessa kullankaivuun jälkitoimiin tulee kiinnittää erityistä huomiota. Alue tulee maisemoida mahdollisimman hyvin ja palauttaa niin lähelle luonnontilaa kuin se on mahdollista.

Edellä mainitut seikat huomioiden ei Lapin ELY-keskuksen ympäristö ja luonnonvarat vastuualue näe estettä kullanhuuhdontaluvan myöntämiselle.

6) Turvallisuus- ja kemikaaliviraston lausuntopyyntö Saamelaiskäräjille 10.5.2013

Saamelaiskäräjien lausunto 14.6.2013

Kaivoslain soveltamisesta saamelaisten kotiseutualueelle



Saamelaiskäräjät pitäisi tarpeellisena, että Tukes, saamelaiskäräjät ja kolttien kyläkokous pitäisivät yhteisen kokouksen menettelytavoista, yhteistyöstä ja vaikutusten arviointien tekemisestä saamelaisten kotiseutualueelle kohdistuvien hakemuksien käsittelyn osalta. Saamelaiskäräjät pitää tällaisen kokouksen järjestämistä hyvin tärkeänä, koska kyseessä on uuden lain soveltaminen ja saamelaisten kotiseutualueelle on tehty merkittävästi valtaushakemuksia. Saamelaiskäräjät toivoo, että Tukes kutsuu kokouksen koolle pikaisesti, eikä valtaushakemuksista tehtäisi päätöksiä ennen kuin kokous on pidetty.

Kaivoslain 3 §:n mukaan sen lisäksi, mitä tässä laissa säädetään, sovelletaan tämän lain mukaista lupa- tai muuta asiaa ratkaistaessa ja muutoin tämän lain mukaan toimittaessa saamelaiskäräjälain lisäksi muun muassa luonnonsuojelulakia (1096/1996), ympäristönsuojelulakia (86/2000), erämaalakia (62/1991), maankäyttö- ja rakennuslakia (132/1999), vesilakia (264/1961), poronhoitolakia (848/1990), muinaismuistolakia (295/1963) ja maastoliikennelakia (1710/1995).

Saamelaiskäräjien näkemyksen mukaan lausuntopyynnön mukana ei ole riittävää kaivoslain 34 §:n edellyttämää selvitystä kullanhuuhdontatoiminnan kumulatiivista ympäristö- ja muista vaikutuksista.

Saamelaiskäräjät huomauttaa vielä, että Tukesin käytännössä on tapana liittää kultanhuuhdentalupahakemukseen aina vain yhtä, vain luvan tarkoittamaa aluetta koskevat karttaliitteet mittakaavoissa 1:10 000 ja 1:50 000. Kartat toimitetaan saamelaiskäräjille mustavalkoisina, skannattuina. Tällaiset liitteet eivät lainkaan valaise alueen muita hankkeita vanhan ja uuden kaivoslain mukaan, eli hankkeiden yhteisvaikutusten arviointia hankaloitetaan ja kierretään myös tällä menettelyllä. Muutenkin karttojen mustavalkoisuus vaikeuttaa asian käsittelyä saamelaiskäräjien päässä. Vesialueet esim. joet ja purot ovat erittäin hankalia hahmottaa mustavalkoisista kartta-aineistoista. Tosiasia kuitenkin on, että internetissä Tukesin karttapalvelun kartastot kuvaavat tietyn alueen hankkeita kokonaisuudessaan, eli Tukesin olisi liitettävä tällainen, mieluumminkin vielä laajempi kartta, itse kuhunkin kultanhuuhdentalupahakemuksen lausuntopyynnön yhteyteen.

Maija Vehviläisen kultanhuuhdentalupahakemuksessa, kuten muissakaan uuden kaivoslain mukaisissa kultanhuuhdonta koskevissa tapauksissa, Tukes ei ole esittänyt ainoatakaan tietoa, jonka pohjalta Tukes itse olisi alueen hankkeiden yhteisvaikutuksia arvioinut, saati esittänyt selvityksiä, joiden nojalla edes saamelaiskäräjillä olisi mahdollisuus yhteisvaikutuksia arvioida lausuntoaan varten. Vehviläisen tapauksessa (kuten muissakin vastaavissa kultanhuuhdentalupahakemuksissa) Tukes on liittänyt lupaan vain valtauksen lupa- aluetta koskevan karttaliitteen, ikään kuin se todellisuutta täysin vastaamattomana olisi alueen ainoa hankelupa.

Saamelaiskäräjät ei tässä yhteydessä voi olla mainitsematta vielä kaivoslain 1 §:n 1 momentin tarkoituspykälää, jonka mukaan kaivostoimintaa koskeva alueidenkäyttö tulee järjestää niin, että alueiden käyttö on yhteiskunnallisesti, taloudellisesti ja ekologisesti kestävä.

Lausuntopyyynnön ja hakemuksen mukaan paliskunnat eivät ole antaneet kyseessä olevasta hakemuksesta lausuntoa. Paliskuntien lausunnot liittyisivät kaivoslain 38 §:n edellyttämiin kaivosviranomaisen vastuulla oleviin selvityksiin, kuitenkin osana poronhoitoa erityisesti varatulla alueella, joka on huomattavasti laajempi kuin saamelaisten kotiseutualue. Kaivoslain 38 §:n 4 momentin vaatimus johtuu alkujaan poronhoitolain 2 §:n 2 momentista: valtionmaata ei poronhoitoa varten erityisesti varatulla alueella saa harjoittaa siten, että siitä aiheutuu huomattavaa haittaa poronhoidolle. Neuvotteluvollisuudesta on säädetty poronhoitolain 53 §:ssä. Kaivoslain 38 §:n 1 momentin saamelaiskulttuurin suojasäännös on erillinen poronhoidon suoja koskevasta 38 §:n 4 momentin säännöksestä. Saamelaiskäräjien tehtäviin kuuluu saamelaiseen kulttuuriin kuuluvan poronhoidon säilymisestä huolehtiminen poronhoitolaista riippumatta jo käräjien saamelaiskäräjälain 1 §:n mukaisen yleisen toimivallan nojalla.

Vaikutukset poronhoitoon ja saamelaiskulttuuriin

Saamelaiset ovat Suomessa alkuperäiskansa, jolla on oma kulttuuri, kieli ja elämänmuoto. Perustuslain 17 §:n 3 momentin mukaan saamelaisilla alkuperäiskansana on oikeus ylläpitää ja kehittää omaa kieltään ja kulttuuriaan. Kysymys on saamelaisten perusoikeudesta omaan kieleensä ja kulttuuriinsa. Perustuslain 17 §:n 3 momentin tarkoittamana saamelaisten kulttuurina pidetään vakiintuneesti mm. poronhoitoa, kalastusta, metsästystä (HE 309/1993 vp, PeVL 3/1990 vp, PeVL 17/2010 vp ja PeVL 29/2004 vp ja PeVL 32/2010 vp).

Saamelaiskulttuuri on luontosidonnainen kulttuuri. Ympäristöön kohdistuvilla kielteisillä vaikutuksilla on suoraan kielteisiä vaikutuksia myös saamelaiskulttuuriin. Jotta Tukes voi arvioida kullanhuuhton vaikutuksia saamelaiskulttuuriin, tulee sillä olla riittävät tiedot saamelaisporonhoidon harjoittamismallista ja saamelaiskulttuurista.

Luvan myöntämisessä on huomioitava, että saamelaisporonhoito on tarkoituksenmukaista ja ekologista. Porot ovat pääasiassa luonnonlaitumilla ja eri alueilla eri vuodenaikoihin mikäli se on mahdollista. Vaikka paliskuntajärjestelmän kautta on pyritty yhdenmukaistamaan poronhoitoa, saamelainen poronhoito on säilynyt ainutlaatuisena ja erityisenä. Saamelainen poronhoito perustuu laidunkiertojärjestelmään, joka perustuu talvi- ja kesälaidunalueisiin ja mahdollisuuksien mukaan myös syksyisiin rykimä- ja keväisiin vasotusalueisiin. Poronhoito perustuu poron ja ihmisen yhteiseen vuotusaikakiertoon ja järjestelmä on hioutunut sellaiseksi, että se mahdollistaa poron mahdollisimman luonnonmukaisen käyttäytymisen. Saamelaisporonhoito on selkeästi kulttuurinen elinkeino, jossa erityisen tärkeää on kulttuurin ja elämäntavan siirtäminen sukupolvelta toiselle.

Kaivoslain (621/11) 1 luvun 1 §:n 4 momentin mukaan laissa tarkoitettu toiminta sovitetaan yhteen saamelaiskäräjistä annetussa laissa (974/1995) tarkoitetulla saamelaisten kotiseutualueella siten, että saamelaisten oikeudet alkuperäiskansana turvataan. Yhteensovittamisessa otetaan huomioon myös, mitä kolttalaissa (253/1995) säädetään kolttavaestön ja -alueen elinolosuhteiden ja toimeentulomahdollisuuksien edistämisestä sekä kolttakulttuurin ylläpitämisestä ja edistämisestä.

Kaivoslain 50 §:ssä säädetään luvan myöntämisen esteistä saamelaisten kotiseutualueella, kolttala-alueella ja erityisellä poronhoitoalueella. Malminetsintälupaa, kaivoslupaa ja kullanhuuhtonalupaa ei saa myöntää, jos luvan mukainen toiminta 1) yksin tai yhdessä muiden vastaavien lupien tai alueiden muiden käyttömuotojen kanssa olennaisesti heikentäisi saamelaisten kotiseutualueella edellytyksiä harjoittaa perinteisiä saamelaiselinkeinoja taikka muutoin ylläpitää ja kehittää saamelaiskulttuuria, 2) heikentäisi olennaisesti kolttien elinolosuhteita ja mahdollisuuksia harjoittaa elinkeinoja kolttala-alueella, 3) aiheuttaisi erityisellä poronhoitoalueella huomattavaa haittaa poronhoidolle.

Saamelaiskäräjien näkemyksen mukaan tähän lausuntopyyntöön ei sisälly riittäviä tietoja, jotta kaivoslain 34 §:n edellyttämää selvitystä toiminnan kumulatiivisista ympäristö- ja muista vaikutuksista yhdessä muiden kaivoslain alaisten hankkeiden kanssa voisi luotettavasti tehdä.

## Kalastus

Kullanhuuhtonaluvan mukainen alue on 15 hehtaaria. Hakemuksen mukaan joenpohjaa aiotaan imuroida järjestelmällisesti. Imurointi aiheuttaa todennäköisesti haitallisia muutoksia muun muassa kalakannoissa, veden laadussa ja joen virtauksissa. Näin ollen imurointi aiheuttaa hankaluuksia perinteisten kalastustapojen harjoittamiselle ja siten olennaista haittaa saamelaisten kulttuuriin kuuluvalla kalastuselinkeinolle. Imuroinnin vaikutus vesistöön ja sen eliöstöön olisi merkittävä.

Saamelaiskäräjien näkemyksen mukaan kullanhuuhtonalupahakemuksessa ei ole selvitetty riittävästi kaivoslain 34 §:n edellyttämällä tavalla selvitystä toiminnan ympäristö- ja muista vaikutuksista. Hakija on pitänyt toiminnastaan aiheutuvia haittoja hyvin vähäisinä ja merkityksettöminä, koska hänen toimintansa ei keskity maalle. Kullanhuuhtonala-alue käsittää pääosin jokialueen.

## Sotajoki

Sotajoki on luonnonarvoiltaan arvokas joki. Joen varrella on arvokkaita lehtoja ja lettoja, jotka on todettu luontotyyppien uhanalaisuusarvioinneissa vaarantuneiksi ja paikoitellen uhanalaisiksi luontotyypeiksi. Joen rannalla on myös soita ja heteitä. Joenrannan suot ovat arvokkaita hillapaikkoja. Ivalojoen on Inarijärven vaeltavan taimenen tärkein lisääntymisjoki. Inarijärven taimenkannasta noin 70 % on peräisin Ivalojoen vesistöstä (RKTL 2010). Vaeltavan

taimenen lisääntymisalue ulottuu Ivalojoen pääuomassa Hammastunturin erämaa-alueen läpi Lemmenjoen kansallispuiston alueelle.

Ivalojoen sivujoet, Sotajoki mukaan lukien, ovat tärkeitä kutu- ja poikastuotantoalueita. Ivalojoen alaosa on tärkeä Inarijärvestä nousevan pohjasiian kutualueetta. Muualla jokivesissä ja järvilaajentumissa esiintyy muita siikamuotoja. Harjus on yleinen kalalaji jokivesissä. Purotaimenkantoja löytyy yleisesti varsinaisen vaeltavan taimenen esiintymisalueiden ulkopuolella. Tutkimuksien mukaan Sotajoessa on hyvät edellytykset vaelluskalojen luontaiselle lisääntymiselle sekä herkkien kala- ja pohjaeläinlajien esiintymiselle. Sotajoki on myös yksi suosituimpia virkistyskalastuskohteista Lapissa. Arvokalakannan tuottavuus alenee pysyvästi ja kalasto ei pysty sopeutumaan koneellisen kullankaivun aiheuttamiin, usean sukupolven yli ulottuviin elinympäristössä ja lisääntymisolosuhteissa tapahtuviin haitallisiin muutoksiin.

Kaivosluvan myöntämisen edellytykset

Kaivoslain (621/11) 45 §:n mukaan kullanhuuhtontalupa myönnetään, jos hakija osoittaa, että tässä laissa säädetyt edellytykset täyttyvät eikä luvan myöntämiselle ole tässä laissa säädettyä estettä. Lupa voidaan kuitenkin tässä laissa säädetystä esteestä huolimatta myöntää, jos este on mahdollista poistaa lupamääräyksillä tai pienentämällä alueen kokoa.

Kaivoslain 50 §:n 1 momentin 1 kohdan mukaan kullanhuuhtontalupaa ei saa myöntää, jos luvanmukainen toiminta yksin tai yhdessä muiden vastaavien lupien tai alueiden muiden käyttömuotojen kanssa olennaisesti heikentäisi saamelaisten kotiseutualueella edellytyksiä harjoittaa perinteisiä saamelaiselinkeinoja taikka muutoin ylläpitää ja kehittää saamelaiskulttuuria.

Kaivoslaki edellyttää, että lupahakemuksen käsittelyssä huomioidaan saamelaisten alkuperäiskansaoikeuksien toteutuminen. Perustuslakivaliokunta on katsonut lausunnossaan (PeVL 32/2010 vp) kaivoslain säätämiseen johtaneen hallituksen esityksen (HE 273/2009 vp) johdosta, että kyseessä olevan kaivoslain 50 §:n säännökset takaavat perustuslain 17 §:n 3 momentissa ja YK:n kansalaisoikeuksia ja poliittisia oikeuksia koskevan yleissopimuksen (SopS 7-8/1976, KP-sopimus) 27 artiklassa turvattuja saamelaisten oikeuksia kieleen ja kulttuuriin (mm. poronhoitoon). Perustuslakivaliokunta (PeVL 32/2010 vp) on edellyttänyt, että kaivoslain 50 §:n 1 momentissa määrättyä olennaisuuskriteereitä tulkitaan ja sovelletaan perusoikeusmyönteisellä tavalla ja ottaen huomioon YK:n ihmisoikeuskomitean KP-sopimuksen 27 artiklaa koskeva käytäntö. Tukesin tulee hakemuksen käsittelyn yhteydessä huomioida KP-sopimuksen 27 artiklaa koskeva käytäntö ja selvittää hakemuksen vaikutukset YK:n ihmisoikeuskomitean ratkaisukäytännön mukaisesti.

KP-sopimuksen 27 artiklan mukaan niissä valtioissa, joissa on kansallisia, uskonnollisia tai kielellisiä vähemmistöjä, tällaisiin vähemmistöihin kuuluvilta henkilöiltä ei saa kieltää oikeutta yhdessä muiden ryhmänsä jäsenten kanssa nauttia omasta kulttuuristaan,

tunnustaa ja harjoittaa omaa uskontoaan tai käyttää omaa kieltään. Artikla turvaa saamelaisten oikeuden nauttia yhdessä ryhmänsä kanssa omasta kulttuuristaan. Ihmisoikeuskomitea on KP-sopimuksen 27 artiklan tulkinnan osalta katsonut, että säännöksessä tarkoitettua kieltämistä voi olla esimerkiksi sellainen maan tai luonnonvarojen kilpaileva käyttö, joka estää alkuperäiskansojen elinkeinojen menestymisen alueella.

Tukesin on arvioitava kullanhuuhdontalupahakemuksen vaikutukset suhteessa seuraaviin YK:n ihmisoikeuskomitean päätöksiin:

- Saamelaisten perinteinen elämänmuoto: saamelaiselle yhdessä ryhmänsä kanssa tulee turvata heidän perinteinen elämänmuotonsa elinkeinojen harjoittajana (Ilmari Länsman et al. vs. Suomen valtio, 1992).
- Saamelaisten perinteisten elinkeinojen modernit muodot: ihmisoikeuskomitea on vahvistanut sen, että KP-sopimuksen 27 artiklan tarkoittama kulttuurin harjoittamisen suoja koskee saamelaisten perinteisiä elinkeinoja, mutta myös näiden ammattien modernit muodot (Ilmari Länsman et al. vs. Suomen valtio, 1992).
- Saamelaisten perinteisten elinkeinojen kannattavuus: ihmisoikeuskomitea on kiinnittänyt Suomen valtion huomiota tapauksessa Ilmari Länsman et al. vastaan Suomen valtio (1992) muun ohella siihen, että saamelaisyhteisön tulee pysyä elinvoimaisena myös tulevaisuuteen nähden. Vain saamelaisten kannattava perinteisten elinkeinojen harjoittaminen pitää saamelaisyhteisönelinvoimaisena. Pääväestön taloudelliset edut eivät saa uhata saamelaiskulttuurin harjoittamista.
- Aikaisempien toimenpiteiden vaikutus: myös alueella aikaisempien toimenpiteiden vaikutukset tulee ottaa kumulatiivisesti huomioon arvioitaessa vireillä olevan hankkeen vaikutuksia saamelaisten kulttuurinsa harjoittamisen mahdollisuuksiin (Äärelä ym. vs. Suomi, 1997). Tässä yhteydessä tulee huomioida mm. alueella aikaisemmin harjoitetun metsätaloustoiminnan ja muun kullankaivutoiminnan vaikutukset saamelaiskulttuuriin

Yksityiskohtainen lausunto lupahakemuksesta

Saamelaiskäräjät katsoo, että lausuntopyyntö lupahakemuksista on monin osin puutteellinen eikä saamelaiskäräjillä ole mahdollisuutta arvioida kaivoslain edellyttämiä kumulatiivisia vaikutuksia saamelaiskulttuurille ilman riittäviä tietoja.

Hakija suunnittelee koneellista kullankaivuuta Sotajoella 15 hehtaarin laajuisella alueella. Vuosittainen, käsiteltävä maamäärä on noin 2000 - 4000 m<sup>3</sup>. Kaivutoiminnassa käytetään 32 tn kaivinkonetta. Asuminen alueella tapahtuu kahdessa asuntovaunussa. Alueella on myös saunavaunu. Saamelaiskäräjät toteaa, että kullankaivu ja siihen liittyvä leirytyminen ja liikkuminen lisäävät myös luonnon muuta kulumista, mikä on huomioitava lupaprosessissa ja aikanaan annettavissa yksityiskohtaisissa lupamääräyksissä. Alueella on useita muita valtauksia, joista ei ole esitetty tarkempia tietoja eikä niiden kokonaisvaikutuksia ole arvioitu.

Poronhoito on yksi perinteisistä maankäytön muodoista pohjoisessa ja laajoja alueita tarvitsevana elinkeinona muut maankäyttömuodot vaikuttavat aina jollakin tavalla sen ympäristön käyttöön. Erilaisten toimintojen tuleminen poronhoitoalueelle edellyttää arviointi- ja neuvottelukäytäntöjä sekä menettelyistä sopimista. Lain 38 §:n mukaisessa selvitystyössä ja lupaharkinnassa on 1 momentin 3 kohdan mukaan otettava huomioon muut saamelaisten oikeutta alkuperäiskansana häiritsevät alueiden käyttömuodot (esimerkiksi metsätalous) hakemuksessa tarkoitettulla alueella ja sen läheisyydessä. Saamelaiskäräjille ei ole toimitettu tietoja alueen muista käyttömuodoista. Saamelaiskäräjät katsoo, että Tukesin on selvitettävä kaivoslain mukaisesti alueen muut käyttömuodot.

Valtaukset Matinkiviniemi I-III sijaitsevat saamelaiskäräjälain 4 §:ssä tarkoitettulla saamelaisten kotiseutualueella ja kuuluu poronhoitolain (848/1990) 2.2 §:ssä erityisesti poronhoitoa varten tarkoitettuun alueeseen. Tällä alueella olevaa maata ei saa käyttää sillä tavoin, että siitä aiheutuu huomattavaa haittaa poronhoidolle. Valtaukset sijaitsevat Hammastunturin paliskunnan alueella, jossa poroilla on vapaa laidunoikeus, joka on edellytys kannattavalle poronhoidolle. Se on tarkoitettu ja tunnustettu pysyväksi oikeudeksi. Se on turvattu lain tasoisella säädöksellä (PHL 3 §). Kullanhuudontalupa-alue koskettaa myös Ivalon paliskuntaa siinä mielessä, että alueen välittömässä läheisyydessä ovat paliskunnan porojen vasomisalueet. Hammastunturin erämaa-alue on Ivalon paliskunnan kesälaidunta.

Sotajoki kuuluu Hammastunturin paliskunnan niin sanotun Kuttaran tokkakunnan paimennusalueeseen, jolla hoidetaan poroja omana siidana eli tokkakuntana ympäri vuoden. Kuttaran tokkakuntaan kuuluu neljän perheen porot. Kullanhuudontalupa-alue sijaitsee Kuttaran tokkakunnan poronhoidon ja porojen laiduntamisen sekä lisääntymisen ja vasomisen kannalta keskeisellä paikalla. Sotajoen välittömässä läheisyydessä sijaitsevat Kuttaran siidan porojen elintärkeät talvilaidunalueet. Porot kaivavat jokitormillä ja kangasmailla talven ajan.

Hammastunturin paliskunnan alueelle on tällä hetkellä useita koneellisen kullankaivun kultanhuudontalupahakemuksia. Lähes kaikki sijoittuvat samalle suunnalle eli ns. "kultamaille". Kullankaivu Hammastunturin paliskunnan alueella tässä laajuudessaan, mitä kultanhuudonta-lupahakemuksien määrästä voidaan todeta, tuo kielteisiä vaikutuksia alueen poronhoidolle muuttamalla laidunkiertojärjestelmää. Laidunmaita tullaan menettämään laajoja alueita koneellisen kullankaivun käyttöön.

Kullankaivu voi tuoda kielteisiä vaikutuksia koko alueen poronhoidolle muuttamalla laidunkiertojärjestelmää. Lisääntynyt kullankaivu alueella lisää porokuolemia. Jyrkkäreunaiset kaivukuopat vesistöissä ja sen läheisyydessä voivat lisätä porojen, erityisesti vasojen, hukkumisia ja putoamisia kuoppiin. Kaivukuoppien "liputtaminen" on johtanut kullankaivualueilla useiden porojen hirttäytymiseen. Kuopat ovat myös turvallisuusriski myös poronhoitajille ja muille kulkijoille. Merkitsemättömät, peittämättömät ja avoimet kuopat

ovat vaarallisia liikuttaessa mönkijöillä, moottorikelkoilla ja jalkaisin. Kuopat ja montut on pidettävä koko kaivukauden ajan turvallisina ja ne on huolella merkittävä maastoon. Luiskaamisesta on huolehdittava ja kuoppien merkitsemistavoista on neuvoteltava paliskunnan kanssa.

Alue on Metsähallituksen hallinnassa, mutta Saamelaiskäräjille ei ole toimitettu tiedoksi 38 §:n edellyttämää Metsähallituksen luontopalvelujen kannanottoa asiassa. Lain 38 §:ää edellyttää myös Tukesin selvittävän hakemuksen vaikutuksia saamelaiskulttuurille. Nyt saamelaiskäräjille tulleiden lausuntopyyntöjen perusteella saa sellaisen käsityksen, että vaikutusten arviointi jää 38 §:n osalta täysin saamelaiskäräjien vastuulle. Tämä on 38 §:n hengen vastaista.

#### Lopuksi

Saamelaiskäräjät pitää tarkoituksenmukaisena, että Tukes lähettää saamelaiskäräjille uudet lausuntopyynnöt riittävine 38 §:n mukaisine selvityksineen kaikkien saamelaisten kotiseutualueelle kohdistuvien uuden kaivoslain nojalla haettujen valtaushakemusten osalta. Saamelaiskäräjien näkemyksen mukaan valtaushakemusten käsittely on tältä osin keskeytettävä lisäselvityksien pyytämistä varten. Koska myös kaikki muutkin saamelaiskäräjille Tukesilta tulleet lausuntopyynnöt kullanhuudontalupahakemuksista on lähetetty ilman riittäviä selvityksiä, saamelaiskäräjät pitää tarkoituksenmukaisena, että lausuntoprosessi keskeytettäisiin siihen asti, kunnes lausuntopyynnöt on muutettu vastaamaan uuden kaivoslain vaatimuksia.

Saamelaiskäräjät katsoo, että Tukesin tulee pyytää puuttuvat lausunnot ja laatia niiden perusteella kokonaisarvio eri hankkeiden kumulatiivista kokonaisvaikutuksista saamelaiseen kulttuuriin sekä liittää se aikanaan tehtävän lupapäätöksen liitteeksi. Hakemuksen käsittelyn yhteydessä tulee selvittää kullankaivutoiminnan vaikutukset koko alueen poronhoitoon. Saamelaiskäräjät edelleen katsoo, että mainittuun kokonaisarvioon perustuen on Tukesin aikanaan lupapäätöstä tehdessään määriteltävä riittävän yksityiskohtaiset lupamääräykset, joilla estetään tai vähennetään kullankaivuun aiheuttamia haittoja saamelaiseen kulttuuriin ja elinkeinoihin sekä ympäristöön.

Saamelaiskäräjät varaa oikeuden täydentää lausuntoaan, kun on saanut Tukesilta riittävät 38 §:n mukaiset kuvaukset.

Saamelaiskäräjät pyytää huomioimaan, että suunnitellessaan valtion maita koskevia, poronhoidon harjoittamiseen olennaisesti vaikuttavia toimenpiteitä valtion viranomaisen on neuvoteltava asianomaisen paliskunnan edustajan kanssa (PHL 53 §).

Asiasta on järjestettävä myös saamelaiskäräjälain 9 §:n mukaiset neuvottelut ennen päätöksen antamista.

Saamelaiskäräjät huomauttaa myös siitä, ettei Tukesin tässä kuten muissakaan lupapäätöksissä ole otettu huomioon muinaismuistolain vaatimuksia. Tässä asiassa saamelaiskäräjät kehottaa Tukesin kääntymään vastaisuudessa Museoviraston puoleen.

Saamelaiskäräjät toivoo vilpittömästi, että Tukes ryhtyisi lupakäytännössään noudattamaan voimassa olevaa lainsäädäntöä. Sen ohella, että tämä helpottaisi saamelaiskäräjien muutenkin rajallista työkapasiteettia, sen vähentäisi tarvetta valittaa luvista Rovaniemen hallinto-oikeuteen ja edelleen Korkeimpaan hallinto-oikeuteen. Tällä hetkellä tilanne on ajautunut kokonaisuudessaan uuden kaivoslain kanssa ristiriitaiseen lopputulokseen. Kaivoslain saamelaista kulttuuria ja elinkeinoja suojaavat säännökset on sisällytetty lakiin tarkoituksella että niitä myös noudatetaan. Kun näin ei tapahdu, saamelaiskäräjillä on perustuslain ja saamelaiskäräjälain nojalla ei vain oikeus, mutta myös velvollisuus pyrkiä oikeisemaan käytäntö oikeusjärjestystä vastaavaksi.

Saamelaiskäräjät esittää, että hakemus hylätään. Saamelaiskäräjien näkemyksen mukaan toiminta tulee aiheuttamaan olennaista haittaa alueen saamelaisten perinteisille elinkeinoille.

7) Turvallisuus- ja kemikaaliviraston lausuntopyyntö Hammastunturin paliskunnalle 4.5.2015

Hammastunturin paliskunta ei ole antanut lausuntoaan hakemuksesta

8) Turvallisuus- ja kemikaaliviraston lausuntopyyntö Metsähallitukselle 4.5.2015

Metsähallituksen lausunto 4.6.2015

Metsähallitus on antanut jo 7.6.2013 lausunnon Tukesille kyseisistä Maija Vehviläisen kullanhuhdontalupahakemuksista HL2013:0004, HL2013:0005 ja HL2013:0006. Lisäyksenä antamaansa lausuntoon Metsähallitus toteaa, että hakemukset sijaitsevat Hammastunturin erämaa-alueella, missä ei harjoiteta metsätaloutta. Lähialueella ei myöskään ole merkittäviä retkeilyreittejä tai – rakenteita.

Lausuntopyynnössään Tukes pyysi samalla kaivoslain 38 §:n nojalla myös Metsähallituksen perusteltua näkemystä alueen hallinnasta vastaavana viranomaisena hakemuksen mukaisen toiminnan vaikutuksesta saamelaisten oikeudelle alkuperäiskansana ylläpitää ja kehittää kieltään ja kulttuuriaan huomioiden alueen läheisyydessä olevat muut vastaavat luvat ja muut maankäyttömuodot.

Hallituksen esityksessä kaivoslaista todetaan, että arvioinnissa olisi lähinnä tarpeen kiinnittää huomiota saamelaiskulttuurin kannalta tärkeänä pidettävään poronhoitoon kohdistuviin vaikutuksiin.

Korkeimman hallinto-oikeuden päätöksessä 4. helmikuuta 2015 (taltionumero 275, Saamelaiskäräjien valitus ympäristölupa-asiassa, joka koski koneellista kullankaivua) todetaan seuraavasti: "Nyt puheena olevassa asiassa on kysymys pienessä mittakaavassa tapahtuvasta kullankaivusta alueella, jota käytetään tähän tarkoitukseen vain osan vuotta ja



silloinkin tiukkojen lupamääräysten puitteissa. Sanotulla toiminnalla ei aiheuteta haittaa saamelaiskulttuurille ja vaikutukset perinteiselle elinkeinolle, kuten poronhoidolle, kalastukselle, metsästykselle tai ympäröivälle luonnolle jäävät hyvin paikallisiksi."

Kyseisen kullanhuhdentalupahakemuksen osalta Metsähallitus viittaa edellä mainittuun korkeimman hallinto-oikeuden päätökseen.

Metsähallitus toteaa kuitenkin, että kaikkien Saariselkä - Kuttura - Ivalojoiki - alueen kullanhuhdentalupa-alueiden yhteisvaikutuksia saamelaiskulttuurin harjoittamiselle Metsähallituksen luontopalvelut ei osaa arvioida.

9) Turvallisuus- ja kemikaaliviraston lausuntopyyntö Inarin kunnalle 4.5.2015

Inarin kunnan lausunto 2.6.2015

Inarin kunnalla ei ole hakemuksesta huomautettavaa

10) Turvallisuus- ja kemikaaliviraston lausuntopyyntö Lapin elinkeino-, liikenne- ja ympäristökeskukselle 4.5.2015

Lapin elinkeino-, liikenne- ja ympäristökeskuksen lausunto 21.5.2015.

Lapin ELY-keskuksella ei ole lisättävää hakemuksesta aikaisemmin 7.6.2013 antamaansa lausuntoon.

11) Turvallisuus- ja kemikaaliviraston lausuntopyyntö Saamelaiskäräjille 4.5.2015

Saamelaiskäräjien lausunto 2.6.2015

Tukes on pyytänyt Saamelaiskäräjiltä lausuntoa otsikon mukaisista kullanhuhdentalupahakemuksista Inarin kunnassa, saamelaisten kotiseutualueella. Hakemusalueet sijoittuvat Hammastunturin paliskunnan alueelle ja Hammastunturin erämaa-alueelle. Hakemuksella haetaan jatkoa hakemus-hetkellä voimassa olleille luvulle. Hakijan tarkoituksena on harjoittaa koneellista kullanhuhdontaa.

Tukesin lähettämässä lausuntopyynnössä todetaan, että "[e]nnen asian ratkaisemista Tukes varaa Saamelaiskäräjille mahdollisuuden selvittää hakemusten mukaisesta toiminnasta aiheutuvat vaikutukset saamelaisten oikeudelle alkuperäiskansana ylläpitää ja kehittää omaa kieltään ja kulttuuriaan, harkita mahdollisten haittojen vähentämiseksi ja ehkäisemiseksi tarvittavat toimenpiteet sekä ottaa kantaa saamelaiskäräjistä annetun lain 9 §:n säädettyjen neuvottelujen tarpeellisuuteen". Korkein hallinto-oikeus (KHO) on kuitenkin vuosikirjapäätöksessään KHO:2014:111 (Dnro 2371/1/13 ja 2466/1/13, annettu 25.6.2014) linjannut, että kaivoslain 38:n 1 momentissa tarkoitettujen, saamelaisten oikeuksia alkuperäiskansana koskevien vaikutusten selvittäminen on Tukesin, ei saamelais-käräjien vastuulla.

Tukes ei ole kyseisiä kullanhuhdentalupahakemuksia koskevassa lausuntopyynnössään arvioinut lupien mukaisen toiminnan vaikutuksia saamelaiskulttuuriin. Tukes on ilmoittanut lausuntopyynnön liitteessä kullanhuhdontaan oikeuttavien lupien ja hakemusten määrän sekä luetellut muut saamelaisten oikeutta alkuperäiskansana häiritsevät alueiden

käyttömuodot hakemuksessa tarkoitetulla alueella ja sen läheisyydessä, mutta ei ole arvioinut näiden yhteisvaikutusta saamelaisten alkuperäiskansaoikeuksiin.

Korkein hallinto-oikeus on linjannut edellä mainitussa vuosikirjaratkaisussaan, että ”[k]aivoslain 38 §:n 1 momentissa mainitut tahot, kuten saamelaiskäräjät, eivät voi estää lupa-asian ratkaisemista jäämällä passiivisiksi. Säännöksessä mainittujen tahojen jäädessä passiivisiksi selvitysvastuu jää Turvallisuus- ja kemikaalivirastolle. Turvallisuus- ja kemikaaliviraston on joka tapauksessa selvitettävä kaivoslain 38 §:n 1 momentissa tarkoitetut vaikutukset saamelaisten oikeuksiin alkuperäiskansana riippumatta siitä, onko saamelaiskäräjät osallistunut yhteistyömenettelyyn.” (KHO:2014:111: 29.)

Tukesin saamelaiskäräjille toimittama lausuntopyyntö ei vastaa saamelaiskäräjien näkemyksen mukaan KHO:n vuosikirjapäätöksen linjausta. Lausuntopyyntö on pääosin samanlainen asiasisällöltään ja sanamuodoltaan kuin Tukesin ennen vuosikirjapäätöstä toimittamat lausuntopyynnot. Tukesin tulkinta kaivoslain toimeenpanosta saamelaisten kotiseutualueen lupaharkinnassa ei saamelaiskäräjien mielestä vastaa KHO:n asettamaa linjausta.

Tukesin tulee selvittää kaivoslain 38 §:n mukaisesti kyllähuudontaluvan mukaisesta toiminnasta aiheutuvat vaikutukset saamelaisten oikeudelle alkuperäiskansana ylläpitää ja kehittää omaa kieltään ja kulttuuriaan. Vasta kyseisen selvityksen laatimisen jälkeen tulee Tukesin pyytää saamelaiskäräjiltä, ja kolttala-alueella lisäksi kolttien kyläkokoukselta, kaivoslain mukainen lausunto sekä järjestää tarvittavat neuvottelut. Kyseinen selvitys tulee saattaa saamelaiskäräjien ja kolttien kyläkokouksen tietoon lausuntopyynnön yhteydessä. Selvityksen yhteydessä tulee toimittaa myös viranomaisten ja paliskuntien lausunnot saamelaiskäräjien ja kolttien kyläkokouksen tietoon.

Saamelaiskäräjät on toistuvasti esittänyt, että Tukes laatisi yhteistyössä saamelaiskäräjien, kolttien kyläkokouksen, ao. viranomaisten ja saamelaisten kotiseutualueen paliskuntien kanssa menettelyohjesäännöt, joissa sovitaan kaivoslain 38 §:n edellyttämistä menettelytavoista, yhteistyöstä ja vaikutusten arviointien tekemisestä saamelaisten kotiseutualueelle kohdistuvien hakemusten osalta.

Vaikka Tukes ei ole ottanut Saamelaiskäräjien esitystä asianmukaisesti huomioon kaivoslain saamelaisia koskevien veloitteiden toteutumisen edistämiseksi saamelaisten kotiseutualueen lupaharkinnassa, on Saamelaiskäräjät nykyisen tilanteen ratkaisemiseksi aloittanut asiaa koskevat neuvottelut kolttien kyläkokouksen ja saamelaisten kotiseutualueen paliskuntien kanssa. Nykyinen tilanne, jossa Tukes myöntää lähes poikkeuksetta kaivoslain mukaiset kyllähuudontaluvat ilman, että se olisi arvioinut lain edellyttämällä tavalla luvanmukaisen toiminnan vaikutukset saamelaisten alkuperäiskansaoikeuksiin, on kestävä ja vaarantaa saamelaisen kulttuurin jatkuvuuden. Saamelaiskäräjien näkemyksen mukaan on selvää, että uusia lausuntopyyntöjä ei tule lähettää eikä lupapäätöksiä tehdä saamelaisten kotiseutualueen osalta ennen kuin yhteisistä menettelytavoista saamelaisten kotiseutualueella on sovittu ja Tukesin lupaharkintakäytäntö vastaa kaivoslain ja KHO:n yllä viitatusen ennakkotapauksen vaatimuksia. Tukesin lupaharkintakäytäntö ei vastaa kaivoslain ja KHO:n yllä viitatusen ennakkotapauksen

vaatimuksia eikä arviota luvan mukaisen toiminnan vaikutuksista saamelaiskulttuurille ole tehty. Näin ollen Saamelaiskäräjät ei pysty tässä vaiheessa antamaan näkemystään lausuttavana olevista kullanhuuhtontalupahakemuksista. Lupahakemuksia ei voida ratkaista ennen kuin kaivoslain mukaiset selvitykset ja vuorovaikutusmenettelyt on tehty.

#### **Turvallisuus- ja kemikaaliviraston kannanotto lausunnoissa ja muistutuksissa esitettyihin yksilöityihin vaatimuksiin.**

Saamelaiskäräjille on toimitettu selvityksen antamista varten kaikilta osin selkeä ja kattava aineisto saamelaisten oikeutta alkuperäiskansana mahdollisesti häiritsevistä alueiden käyttömuodoista. Toimitettu aineisto sisälsi kaivosviranomaisen laatiman selvityksen karttaliitteineen, josta käy ilmi hakemusalue, sen läheisyydessä olevat vastaavat muut luvat ja maankäyttömuodot. Lisäksi Saamelaiskäräjille on toimitettu luettelo linkeistä, mistä selvityksen tausta-aineistoon voi tutustua sekä tarjouduttu pyynnöstä toimittamaan tausta-aineisto myös paperisena Saamelaiskäräjien käyttöön.

Lupaharkinta on tapahtunut kaivoslain 6 luvun mukaisesti. Lupaharkintaan sisältyy muun muassa toiminnasta ja muista lupa-alueen läheisyydessä olevista maankäyttömuodoista aiheutuvan yhteisvaikutuksen arviointi muun muassa saamelaisten alkuperäiskansaoikeuksiin. Kaivoslain 33 §:n mukaan kaivosviranomaisen ratkaisee kullanhuuhtontalupia koskevat asiat.

Kyseessä oleva alue ei sijoitu kolttalaueelle tai sen läheisyyteen.

Hakemusta on käsitelty saamelaiskäräjälain 9 §:n mukaisissa neuvotteluissa Rovaniemellä 31.3.2014. Neuvotteluissa ei esitetty mitään yksilöityä konkreettista haittaa, jota toiminta voisi aiheuttaa. Saamelaiskäräjien silloinen puheenjohtaja totesi, että kyseisen hakemuksen osalta saamelaiskäräjät pysyy Tukesille (14.6.2013) antamansa lausunnon takana.

Metsähallituksen lausunnossa todettuun vanhojen rakennusten raunioihin ei muinaismuistolain (295/1963) mukaan saa kajota, mikäli ne on todettu tai niitä epäillään muinaismuistolain mukaiseksi muinaisjäännekseksi.

Muut lausunnoissa esitetyt kaivosviranomaisen toimivaltaan kuuluvat seikat on otettu päätöksessä huomioon lupamääräyksillä.

#### **Muistutukset ja mielipiteet**

Muistutuksia ja mielipiteitä ei ole jätetty.

#### **Hakijan selitys**

Hakijalta ei ole pyydetty selitystä.

## Päätösmaksu

Päätösmaksu 375 €. Valtion talous- ja henkilöstöhallinnan palvelukeskus lähettää laskun hakijalle.

*Perustelut:* Asetus Turvallisuus- ja kemikaaliviraston maksullisista suoritteista (1302/2010), muutettuna (779/2011)

## Muutoksenhaku

Tähän päätökseen saa hakea muutosta kaivoslain (621/2011) 162 §:n nojalla Pohjois-Suomen hallinto-oikeudelta valittamalla siten kuin hallintolainkäyttölaissa (586/1996) säädetään. Päätöksestä perittävästä maksusta voidaan valittaa samassa järjestyksessä kuin pääasiasta. Valitusaika on 30 päivää tämän päätöksen antopäivästä. Liitteenä olevasta valitusosoituksesta ilmenee, miten muutosta haettaessa on meneteltävä.

## Päätöksestä tiedottaminen

Päätöksestä tiedotetaan kaivoslain (621/2011) 58 §:n mukaisesti. Lupapäätös liitteineen toimitetaan postitse hakijalle. Jäljennös päätöksestä toimitetaan niille, jotka ovat tätä erikseen pyytäneet sekä niille kunnille, ELY-keskuksille ja muille viranomaisille, joille asiasta sen käsittelyn aikana on annettu tieto tai joilta on pyydetty lausunto. Jäljennös päätöksestä toimitetaan myös saamelaiskäräjille ja paliskunnalle.

Päätöksen antamisesta ilmoitetaan niille, jotka ovat tehneet muistutuksen asiassa tai ovat ilmoitusta erikseen pyytäneet, sekä niille asianosaisille, joita asia erityisesti koskee.

Päätöksen antamisesta kuulutetaan alueen kunnan ilmoitustaululla.

## Sovelletut säännökset

Kaivoslaki (621/2011)

Asetus kaivostoiminnasta (391/2012)

Asetus Turvallisuus- ja kemikaaliviraston maksullisista suoritteista (1302/2010), muutettuna (779/2011)

## Lisätietoja

Lisätietoja antaa Pasi Molkoselkä, puh. 029 5052 133, [etunimi.sukunimi@tukes.fi](mailto:etunimi.sukunimi@tukes.fi)

LIITTEET      Liite 1. Valitusosoitus  
                  Liite 2. Kartta alueesta (1:10 000)  
                  Liite 3. Selvitys kullanhuuhtontaluvan myöntämisen esteistä

TIEDOKSI     Hammastunturin paliskunta  
                  Inarin kunta  
                  Ivalon paliskunta  
                  Lapin ely-keskus  
                  Metsähallitus  
                  Saamelaiskäräjät

## VALITUSOSOITUS

### Valitusviranomainen

Päätökseen saa hakea muutosta valittamalla sille hallinto-oikeudelle, jonka tuomiopiirissä pääosa tässä päätöksessä tarkoitettusta alueesta sijaitsee. Toimivaltainen hallinto-oikeus on mainittu valitusosoituksen lopussa. Valituskirjelmä osoitetaan valitusviranomaiselle ja se on toimitettava valitusajassa hallinto-oikeuden kirjaamoon.

### Valitusaika

Määräaika valituksen tekemiseen on kolmekymmentä (30) päivää tämän päätöksen antopäivästä.

### Valitusoikeus

Päätöksestä voivat valittaa ne, joiden etua, oikeutta tai velvollisuutta asia saattaa koskea, sekä vaikutusalueella ympäristön-, terveyden- tai luonnonsuojelun taikka asuinympäristön viihtyisyyden edistämiseksi toimivat rekisteröidyt yhdistykset tai säätiöt, asianomaiset kunnat, elinkeino-, liikenne- ja ympäristökeskukset ja muut asiassa yleistä etua valvovat viranomaiset, saamelaiskäräjät sillä perusteella, että luvassa tarkoitettu toiminta heikentää saamelaisten oikeutta alkuperäiskansana ylläpitää ja kehittää omaa kieltään ja kulttuuriaan ja kolttien kyläkokous sillä perusteella, että luvassa tarkoitettu toiminta heikentää kolttien elinolosuhteita ja mahdollisuuksia harjoittaa elinkeinoja.

### Valituksen sisältö

Valituskirjelmässä on ilmoitettava

- 1) päätös, johon haetaan muutosta
- 2) miltä kohdista päätökseen haetaan muutosta ja mitä muutoksia siihen vaaditaan tehtäväksi
- 3) perusteet, joilla muutosta vaaditaan
- 4) valittajan nimi ja kotikunta
- 5) postiosoite ja puhelinnumero, joihin asiaa koskevat ilmoitukset valittajalle voidaan toimittaa

Jos valittajan puhevaltaa käyttää hänen laillinen edustajansa tai asiamiehensä tai jos valituksen laatijana on joku muu henkilö, valituskirjelmässä on ilmoitettava myös tämän nimi ja kotikunta.

Valittajan, laillisen edustajan tai asiamiehen on allekirjoitettava valituskirjelmä, ellei valituskirjelmää toimiteta sähköisesti (telekopiona tai sähköpostilla).

## Valituksen liitteet

Valituskirjelmään on liitettävä

- 1) päätös, johon haetaan muutosta valittamalla, alkuperäisenä tai jäljennöksenä
- 2) asiakirjat, joihin valittaja vetoaa vaatimuksensa tueksi, jollei niitä ole jo aikaisemmin toimitettu viranomaiselle
- 3) asiamiehen valtakirja

## Valituskirjelmän toimittaminen perille

Valituskirjelmän voi viedä valittaja itse tai hänen valtuuttamansa asiamies. Valituskirjelmä liitteineen voidaan myös lähettää postitse, telekopiona tai sähköpostilla. Postiin valituskirjelmä on jätettävä niin ajoissa, että se ehtii perille valitusajan viimeisenä päivänä ennen aukioloajan päättymistä. Hallinto-oikeudessa kirjaamon aukioloaika on klo 8.00–16.15. Sähköisesti (telekopiona tai sähköpostilla) toimitetun valituskirjelmän on oltava toimitettu niin, että se on käytettävissä vastaanottolaitteessa tai tietojärjestelmässä määräajan viimeisenä päivänä ennen virka-ajan päättymistä.

Valittajalta peritään hallinto-oikeudessa **oikeudenkäyntimaksu** 97 euroa. Tuomioistuinten ja eräiden oikeushallintoviranomaisten suoritteista perittävistä maksuista annetussa laissa (701/1993) on erikseen säädetty eräistä tapauksista, joissa maksua ei peritä.

Toimivaltaisen hallinto-oikeuden yhteystiedot muutoksenhakua varten:

### **Pohjois-Suomen hallinto-oikeus**

Käyntiosoite: Isokatu 4, OULU

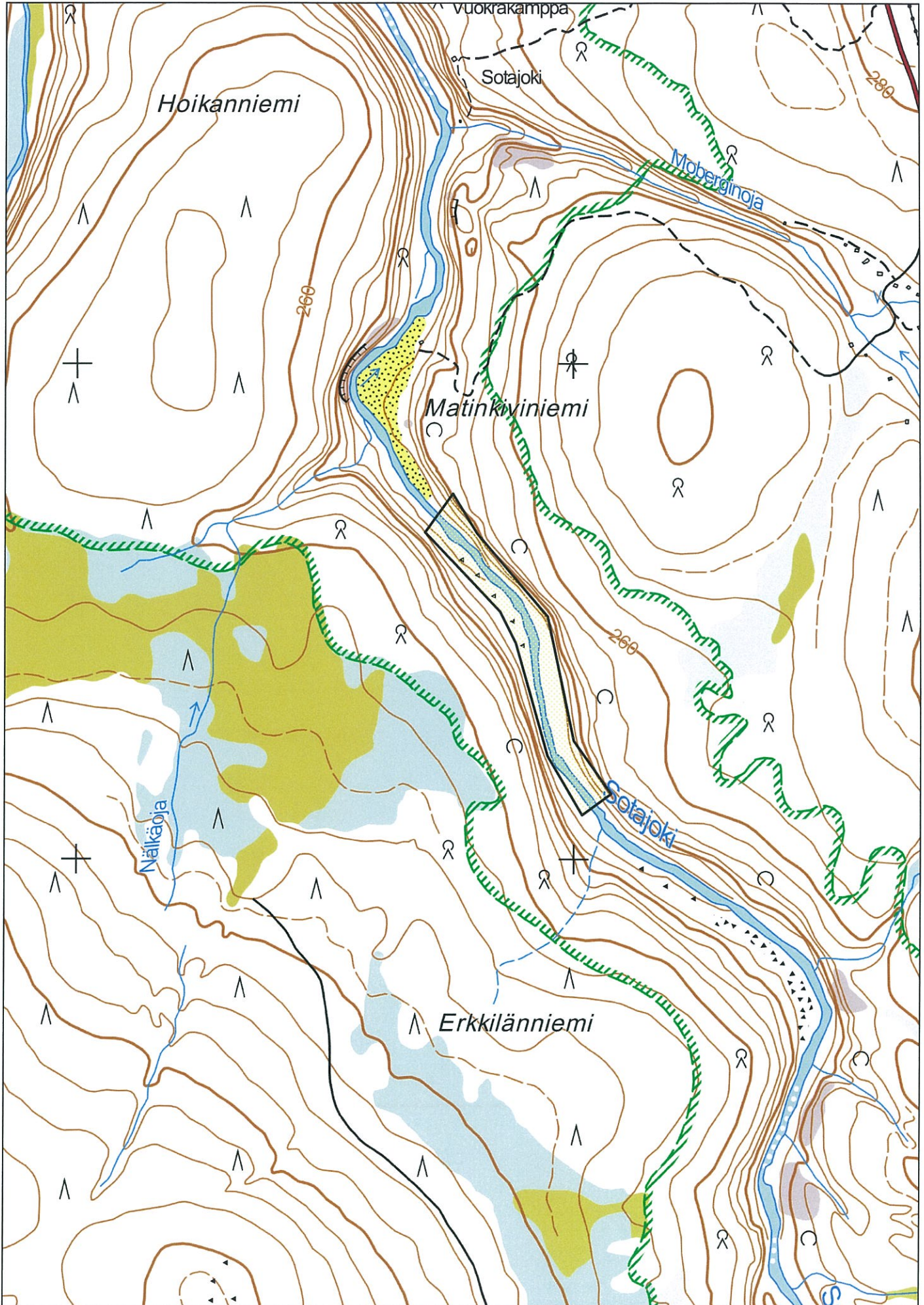
Postiosoite: PL 189, 90101 OULU

Faksi: 029 56 42841

Sähköposti: pohjois-suomi.hao@oikeus.fi

Puhelin: 029 56 42800 (vaihde)







## Selvitys kullanhuuhdontaluvan HL2013:0005 mahdollisista myöntämisen esteistä

### Yleistä kullanhuuhdonnasta

Kullanhuuhdonta on ollut pienenevä maankäyttömuoto koko 2000-luvun ajan. Esimerkiksi vuonna 2000 kullanhuuhdontaan oikeuttavia lupia on ollut voimassa yli 400, kun tällä hetkellä vastaava määrä on 195 ja hakemuksia on vireillä 112 (lähde: Kaivosrekisteri 6.7.2015). Lisäksi kullanhuuhdontaan varattujen alueiden keskikoko on pienentynyt uuden kaivoslain voimaantulon myötä noin 20%, koska lupa-alueen maksimikoko pieneni 7 hehtaarista 5 hehtaariin.

Kullanhuuhdonnan mahdollinen vaikutus saamelaiskulttuuriin selvitetään paliskunnittain, koska poronhoito on tärkeä osa saamelaiskulttuuria ja se on alueiden käytön kannalta herkkä elinkeino. Koska paliskuntien alueet on selkeästi rajattu aidoilla, kaivoslain mukaisen kullanhuuhdonnan vaikutukset saamelaiskulttuurille rajoittuvat pääasiallisesti sen paliskunnan alueeseen, jolla kullanhuuhdonta harjoitetaan.

Kullanhuuhdontaluvan nojalla ei saa harjoittaa toimintaa, joka vaikuttaa vesistöön. Mikäli tällaista toimintaa on suunniteltu lupa-alueella harjoitettavan, tulee toimintaan olla ympäristö- tai vesilupa. Näissä luvissa toimivaltainen viranomaisena on Pohjois-Suomen aluehallintovirasto.

### Lupa-alueen kuvaus

Kullanhuuhdontalupa-alue HL2013:0005 (4,8 ha) sijoittuu Hammastunturin paliskunnan alueelle ja Hammastunturin erämaa-alueelle, aivan paliskunnan rajan läheisyyteen. Hakemuksella haetaan jatkoa hakemushetkellä voimassa olleelle luvulle.

Hammastunturin paliskunnan kokonaispinta-ala on noin 252000 ha, Hammastunturin erämaa-alueen pinta-ala on 182231 ha. Hammastunturin erämaa-alue on jaettu kahteen vyöhykkeeseen, syrjä vyöhykkeeseen ja retkeily- ja luontomatkailuvyöhykkeeseen. Syrjävyöhykkeen, jonka pinta-ala erämaa-alueesta on noin 80%, yhtenä pääasiallisena tarkoituksena on saamelaiskulttuurin ja -poronhoidon turvaaminen. Kullanhuuhdontalupa sijoittuu retkeily- ja luontomatkailuvyöhykkeelle.

Hammastunturin paliskunnan alueelle sijoittuu 52 kpl lainvoimisia kullanhuuhdontaan oikeuttavia lupia, pinta-alaltaan yhteensä 260 ha. Näistä kyseisen lupahakemuksen läheisyyteen (2 km säteellä alueesta) sijoittuu 96.3 ha. Alueen lähistöllä olevat lupa-alueet ovat olleet pääsääntöisesti kullanhuuhdontaikäisessä vuosikymmenien ajan. Pinta-alallisesti 88 % voimassa olevista luvista luvan haltija on jo aiemmin omistanut oikeuden huuhtoa kultaa kyseisellä alueella. Alueen läheisyydessä on vireillä myös 6 kpl kullanhuuhdontalupahakemuksia pinta-alaltaan 23 ha. Alueelle on siis keskittynyt keskimääräistä enemmän kullanhuuhdonta, mutta kuten hallituksen esityksessä kaivoslaiksikin todetaan, kullanhuuhdonnan keskittymistä tietyille alueille on pidettävä alueiden muut käyttötavoitteet ja -tarkoitukset huomioon ottaen perusteltuna. Alueella ja sen läheisyydessä on harjoitettu kullanhuuhdonta-toimintaa vuosikymmenten ajan.

Luvan mukaisen toiminnan kuvaus

Alueella on tarkoitus harjoittaa koneellista kullanhuuhtontaa, vuotuinen kaivumäärä on noin 2000-4000m<sup>3</sup>. Hakemuksen mukaiseen toimintaan vaaditaan ympäristölupa. Toimivaltainen ympäristölupaviranomainen on Pohjois-Suomen aluehallintovirasto.

Muut häiritsevät alueiden käyttömuodot hakemuksessa tarkoitetulla alueella ja sen läheisyydessä

Alue on erämaalain (62/1991) mukainen erämaa-alue, jonka hoidossa ja käytössä on noudatettava hoito- ja käyttösuunnitelmaa. Hammastunturin erämaa-alueen hoito- ja käyttösuunnitelma on päivitetty 17.12.2012 ja se on Ympäristöministeriön vahvistettavana.

Koko Hammastunturin erämaa-alueella on 28 kpl vuokra- ja käyttöoikeussopimuksia, joista 16 kpl liittyy porotalouteen. Kullanhuuhtonta-alueen läheisyydessä ei ole yhtään voimassa olevaa muuhun alueiden käyttömuotoon liittyvää sopimusta.

Yleisesti vuokra- ja käyttöoikeussopimuksista ja niiden myöntämisestä Hammastunturin erämaa-alueen hoito- ja käyttösuunnitelmassa todetaan seuraavaa:

Vuokra- ja käyttöoikeussopimusten laatiminen

- 1.) Metsähallitus jatkaa voimassa olevia käyttöoikeus- ja vuokrasopimuksia edellyttäen, että niiden käyttötarkoitus ei muutu erämaalain vastaiseksi.
- 2.) Metsähallitus voi luovuttaa porotalouden ja luontaiselinkeinojen rahoituslain (45/2000) mukaisia erityisen etuuden käyttöoikeuksia tukikohtan sijoittamista varten. Hakijan tulee täyttää rahoituslain kriteerit. Hakijan on oltava kuntalainen.
- 3.) Kalastuksen tai metsästyksen (muut kuin luontaiselinkeinojen harjoittajat) perusteella uusia tukikohtapaikkoja ei myönnetä.
- 4.) Poronhoidon tarpeisiin voidaan tehdä käyttöoikeus- ja vuokrasopimuksia. Uusien poroaitojen riistaturvallisuutta parannetaan mahdollisuuksien mukaan.
- 5.) Vanhoille käyttöoikeussopimuksettomille rakennuksille voidaan tehdä omistajan hakemuksesta käyttöoikeus-sopimus, mikäli rakennus on rakennettu ennen erämaalain voimaantuloa 1991, rakennus on asumiskelpoinen, rakennuksen omistaja on kuntalainen ja omistaja käyttää rakennusta metsästyksen, kalastuksen tai keräilyn tukikohtana. Rakennukselle on lisäksi hankittava kunnan myöntämä rakennus- tai toimenpidelupa.

Vaikka hoito- ja käyttösuunnitelma on vielä vahvistamaton, Metsähallitus noudattaa suunnitelman kohtia 1, 2 ja 4 myöntäessään vuokra- ja käyttöoikeussopimuksia alueelle.

Ylä-Lapin luonnonvarasuunnitelman tarkistamisen kaudelle 2006-2010 yhteydessä Metsähallitus on päättänyt, että erämaa-alueiden metsien hakkuista luovutaan, joten alueella ei harjoiteta metsätaloutta.

Pysyvien teiden rakentaminen on erämaa-alueelle laissa kielletty.

Lupa-alueen läheisyydessä ei ole retkeilyreittiä eikä erityistä retkeilykohdetta.

Lupahakemusalueella tai sen läheisyydessä ei ole poronhoitoon liittyviä rakennelmia, eikä alue ole tunnettujen laidun- ja vasoma-alueiden lähellä. Alue sijaitsee paliskuntien rajan välittömässä läheisyydessä ja sijoittuu jokilaaksoon joen ja paliskunnan rajan suuntaisesti.

Hammastunturin erämaa-alue on kuntalaisille merkittävä perinteinen metsästysalue. Lupametsästyspaine on alueella vähäinen. Metsästyspaine (kuntalaiset+lupametsästäjät) lupametsästysalueilla on ollut enimmillään 1,4 metsästysvuorokautta/km<sup>2</sup>. Metsästys ajoittuu syksyyn, jolloin kullanhuuhdonta-toiminta ei ole enää niin aktiivista.

Kun huomioidaan edellä kerrotut tosiseikat, kullanhuuhdontaluvassa annetut määräykset ja muualla lainsäädännössä ja muissa luvissa annetut velvoitteet, voidaan todeta, että kullanhuuhdontaluvan HL2013:0004 oikeuttamat toimenpiteet eivät yksin taikka yhdessä muiden vastaavien lupien ja edellä kuvattujen muiden maankäyttömuotojen kanssa heikennä olennaisesti saamelaisten oikeutta harjoittaa kulttuuriaan. Yhteisvaikutusta arvioidessa on huomioitu alueiden kokonaismäärä, sijainti, toiminta ja se, että alueella on jo luvan saajan toimesta aiemmin harjoitettu kullanhuuhdonta-toimintaa. Lisäksi alue on rajattu ja toimintaan tarvittavien lupien lupaehdot niin kyseisellä lupa-alueella kuin läheisyydessäkin turvaavat sen, että toiminnasta mahdollisesti aiheutuvat haitat ovat ajalliselta kestoaltaan ja sijainniltaan rajallisia, eivätkä olennaisesti haittaa saamelaisten oikeutta harjoittaa kulttuuriaan.

Lisäksi hakija on osoittanut olevansa kelpoinen hakemaan kullanhuuhdontalupaa eikä hakemusalueella ole selvitysten ja saatujen lausuntojen perusteella muitakaan kaivoslaisia mainittuja luvan myöntämisen esteitä.

Aineistoa:

Kaivosrekisterin karttapalvelu ([www.kaivostoiminta.fi/kartta](http://www.kaivostoiminta.fi/kartta))

Erämaalaki (<http://www.finlex.fi/fi/laki/ajantasa/1991/19910062>)

Hammastunturin erämaa-alueen hoito- ja käyttösuunnitelma

([http://www.metsa.fi/sivustot/metsa/fi/Luonnonsuojelu/Hoidonjakaytonsuunnittelusuojelualueilla/Hammastunturi/Documents/Hammastunturi\\_Hks\\_VAHVISTETTAVAKSI\\_17122012.pdf](http://www.metsa.fi/sivustot/metsa/fi/Luonnonsuojelu/Hoidonjakaytonsuunnittelusuojelualueilla/Hammastunturi/Documents/Hammastunturi_Hks_VAHVISTETTAVAKSI_17122012.pdf))