

Maija Vehviläinen

PÄÄTÖS KULLANHUHDONTALUVAN MYÖNTÄMISESTÄ

Kullanhuuhdentalupahakemus

Hakija: Maija Vehviläinen

Vireilletulopvm: 16.3.2018

Etuoikeuspvm: 16.3.2018

Hakemuksen tarkoitus: Kullanhuuhdonta valtion omistamalla alueella.
Kaivoslain (621/2011) 4 luvun 22 §:n mukaan kullanhuuhdontaan valtion omistamalla alueella on oltava kaivosviranomaisen lupa. Hakija on samalla hakenut lupaa myös toiminnan aloittamiselle muutoksenhausta huolimatta.

PÄÄTÖS

Turvallisuus- ja kemikaalivirasto myöntää kaivoslain (621/2011) nojalla Maija Vehviläiselle kullanhuuhdentaluvan lupatunnuksella HL2013:0006. Tällä luvalla jatketaan samalla lupatunnuksella myönnetyn kullanhuuhdentaluvan toimintaa.

Perustelut: Hakija on osoittanut, että kaivoslaissa (621/2011) säädetyt edellytykset täyttyvät eikä kaivosviranomaisen selvityksen (liite 3) perusteella luvan myöntämiselle ole kaivoslaissa säädettyä estettä. Kaivoslaki (621/2011) 45 § ja 50 §.

Kullanhuuhdentaluvan haltijalla on tässä luvassa mainitulla kullanhuuhdonta-alueella yksinoikeus etsiä ja kartoittaa maaperässä esiintyvää kultaa, ottaa talteen ja hyödyntää maaperässä esiintyvää kultaa huuhtomalla sekä ottaa talteen ja hyödyntää huuhtonnan sivutuotteena irtomaasta löytyvät platinahiput sekä jalo- ja korukivet.

Kullanhuuhdonta-alueen tiedot

Pinta-ala: 4,5 ha

Alueen nimi: Matinkiviniemi III

Sijainti: Inari, Sotajoki, Metsähallituksen hallinnoima valtionmaa, Hammastunturin erämaa-alue. Alueen sijainti ja rajat ilmenevät tämän päätöksen liitetystä kartasta (liite 2)

Päätöksen täytäntöönpano

Kullanhuuhdentalupaan perustuvat toimenpiteet saa aloittaa, kun siihen oikeuttava lupapäätös on lainvoimainen ja luvassa määrätty vakuus on asetettu. Jos kullanhuuhdentalupaan perustuvat toimenpiteet edellyttävät muualla lainsäädännössä

vaadittua lupaa, saa toimenpiteen kuitenkin aloittaa vasta, kun asianomainen lupapäätös on lainvoimainen tai toiminnan aloittamiseen on saatu oikeus asiassa toimivaltaiselta viranomaiselta.

Täytäntöönpano muutoksenhausta huolimatta

Toiminta alueella voidaan aloittaa muutoksenhausta huolimatta tämän lupapäätöksen ehtoja noudattaen. Muutoksenhakuuomioistuin voi valituksesta kumota täytäntöönpanosta muutoksenhausta huolimatta annetun määräyksen.

Perustelut: Kaivoslaki (621/2011) 169 §

Kyseisellä hakemuksella on haettu lupaa jatkaa kullanhuuhtontatoimintaa alueella. Luvan saajalla on ollut hakemushetkellä oikeus harjoittaa hakemuksen kohteena olevalla alueella hakemuksen mukaista toimintaa. Luvan saaja on hakenut lupaa toiminnan aloittamiseen muutoksenhausta huolimatta. Koska toiminta alueella on kesken ja alueella on käsitelty maata, ei toiminnan jatkaminen lupaehtojen mukaisesti aiheuta alueella sellaisia muutoksia, että se tekisi mahdollisen muutoksenhaun tarpeettomaksi.

Lupamääräykset

Päätöksen voimassaolo:

Kullanhuuhtontalupa on voimassa kymmenen (10) vuotta päätöksen lainvoimaiseksi tulosta.

Perustelut: Kaivoslaki (621/2011) 64 §.

Luvan voimassaoloaika on lain sallima enimmäisaika luvan voimassaolon jatkamiselle, koska kullanhuuhtonnan ei katsota aiheuttavan yleiselle tai yksityiselle edulle sellaista vahinkoja tai haittaa, että luvan voimassaoloaikaa olisi lyhennettävä. Voimassaoloaikaa määritettäessä on huomioitu, että lupaviranomaisen on omasta aloitteestaan taikka asianomaisen toimialallaan yleistä etua valvovan viranomaisen tai haittaa kärsivän asianosaisen hakemuksesta muutettava kullanhuuhtontalupaa, jos toiminnasta aiheutuu tässä laissa kielletty seuraus tai toiminnasta aiheutuvat haitalliset vaikutukset poikkeavat olennaisesti siitä, mitä lupaharkinnassa on arvioitu.

Menetelmät:

Tämä lupa oikeuttaa koneellisen kullankaivun suorittamiseen lupa-alueella. Käsiteltävä maamäärä saa olla enintään 6000 m³ vuodessa. Hakemuksen mukaisen kullankaivun suorittamiseen tarvitaan kullanhuuhtontaluvan lisäksi ympäristölupa.

Perustelut: Lupahakemuksen mukaisesti. Ympäristönsuojelulain (527/2014) mukaan hakemuksen mukaisen toiminnan harjoittamiseen tarvitaan ympäristölupa.

Kullanhuuhdonta-alueen kunnossapito

Kullanhuuhdontaluvan haltijan on pidettävä kullanhuuhdonta-alue sellaisessa kunnossa, että se täyttää jatkuvasti turvallisuuden vaatimukset, eikä haitallisia ympäristövaikutuksia aiheudu. Kullanhuuhdontalupa ei oikeuta pitämään lupa-alueella kullanhuuhdontatoimintaan kuulumattomia rakennuksia, rakennelmia, laitteita tai muuta tavaraa. Alueella sijaitseva muinaismuistolailla suojeltu kohde tulee huomioida tämän luvan mukaista toimintaa harjoitettaessa, eikä siihen saa kajota ilman muinaismuistolain nojalla annettua lupaa.

Perustelut: Kaivoslaki (621/2011) 24 §.

Kullanhuuhdontaluvan nojalla tapahtuvasta toiminnasta ja muusta kullanhuuhdonta-alueen käytöstä ei saa aiheutua haittaa ihmisten terveydelle tai vaaraa yleiselle turvallisuudelle, merkittäviä muutoksia luonnonolosuhteissa, harvinaisten tai arvokkaiden luontoesiintymien olennaista vahingoittumista, merkittävää maisemallista haittaa eikä vahinkoa alueella sijaitseville kulttuurihistoriallisesti arvokkaille rakennuksille ja niiden pihapiirille. Muinaisjäännösrekisterin mukaan alueella sijaitsee kiinteä muinaisjäännös (Liite 4. Kartta).

Poronhoidolle aiheutuvien haittojen vähentäminen

Kullanhuuhdontaluvan haltijan on estettävä porojen joutuminen jyrkkäreunaisiin kaivukuoppiin tai luiskattava kaivannot siten, ettei niistä aiheudu vaaraa alueella liikkuville poroille tai porotalouden harjoittajille. Lupa-alueelle ei saa virittää puiden väliin naruja tai muuta vastaavaa, joka voi aiheuttaa vaaratilanteita alueella mahdollisesti liikkuville.

Perustelut: Alue kuuluu Hammastunturin paliskunnan alueeseen, aivan Ivalon paliskunnan rajalla. Poronhoitolain 6 §:n mukaisesti paliskuntien välinen esteita katsotaan paliskuntien rajaksi. Määräyksessä mainituilla toimenpiteillä vähennetään kullanhuuhdonnasta poronhoidolle aiheutuvia haittoja erityisellä poronhoitoalueella toimittaessa. Myös tämän luvan muissa lupamääräyksissä kielletään olennaisen haitan aiheuttaminen muille elinkeinoille sekä määrätään aiheutuneiden vahinkojen ja haittojen korvaamisesta.

Saamelais- ja koltta-asioihin liittyvät määräykset

Kullanhuuhdontaluvan haltijan on huolehdittava, ettei toiminnasta yksin tai yhdessä muiden vastaavien lupien tai alueiden muiden käyttömuotojen kanssa aiheudu sellaista haittaa, joka olennaisesti heikentäisi edellytyksiä harjoittaa saamelaiselinkeinoja taikka muutoin ylläpitää ja kehittää saamelaiskulttuuria. Mikäli olennaista haittaa aiheutuu, toiminta on keskeytettävä välittömästi ja aiheutunut haitta korjattava välittömästi.

Perustelut: Alue sijaitsee saamelaisten kotiseutualueella. Annetuissa lausunnoissa esiin tulleet saamelaiselinkeinojen harjoittamiseen ja

saamelaiskulttuurin ylläpitämiseen liittyvät yksilöidyt asiat on otettu huomioon tämän luvan muissa lupamääräyksissä.

Kullanhuuhdonta koskeva selvitysvelvollisuus

Kullanhuuhdontaluvan haltijan tulee vuosittain toimittaa Turvallisuus- ja kemikaalivirastolle selvitys talteen otetun kullan ja käsitellyn irtomaan määrästä sekä rakentamisesta kultanhuuhdonta-alueella ja muusta alueen käytöstä.

Selvityksen tulee sisältää:

- 1) talteen otetun kullan määrä grammoina
- 2) käsitellyn irtomaan määrä irtokuutiometreinä
- 3) käytetyt tutkimus- ja työmenetelmät
- 4) kultanhuuhdonta-alueella työskentelevien henkilöiden määrä henkilötyöpäivinä
- 5) työskentelyaika kultanhuuhdonta-alueella
- 6) tehdyt maisemointi- ja jätehuoltotoimenpiteet

Selvitys on jätettävä kaivukautta seuraavan vuoden maaliskuun loppuun mennessä.

Perustelut: Kaivoslaki (621/2011) 28 §, asetus kaivostoiminnasta (391/2012) 9 §.

Kaivannaisjätteen jätehuoltosuunnitelma ja sen noudattaminen

Kullanhuuhdontaluvan haltijan on noudatettava viranomaiselle toimittamaansa kaivannaisjätteen jätehuoltosuunnitelmaa.

Perustelut: Kaivoslaki (621/2011) 25 §. Kullanhuuhtoja on velvollinen huolehtimaan maa- ja kivennaisjätteen synnyn ehkäisemisestä, sen haitallisuuden vähentämisestä sekä jätteen hyödyntämisestä tai käsittelemisestä.

Vakuus

Kullanhuuhdontaluvan haltija on asettanut aiempien lupakäsittelyiden mukaisen 8000 €:n pankkitalletusvakuuden Turvallisuus- ja kemikaalivirastolle kaivoslakiin perustuvasta toiminnasta aiheutuneen vahingon ja haitan korvaamista sekä kaivoslain mukaisten jälkitoimenpiteiden suorittamista varten. Vakuutta voidaan toistaiseksi pitää riittävänä toiminta huomioiden.

Perustelut: Kaivoslaki (621/2011) 107 §

Vakuus määräytyy kaivumenetelmän, -määrän ja alueen ominaisuuksien perusteella.

Alueella harjoitetaan koneellista kultanhuuhdonta, vuosittain käsiteltävän maamäärän ollessa enintään 6000 m³. Alue sijoittuu tieverkoston läheisyyteen. Vakuutta määritettäessä on huomioitu kaivosviranomaisen maastokäynnillä tehdyt havainnot alueelta.

Ilmoitus kullanhuuhdonta-alueen maastotöistä

Kullanhuuhdontaluvan haltijan on ilmoitettava etukäteen kirjallisesti alueen hallinnasta vastaavalle Metsähallitukselle sekä alueen paliskunnalle ja saamelaiskäräjille kaikista maastotöistä, jotka voivat aiheuttaa vahinkoa tai haittaa. Maastotöitä koskevassa ilmoituksesta on käytävä ilmi:

- 1) töistä vastaavan henkilön nimi sekä yhteystiedot;
- 2) arvioitu maastotöiden aloitusajankohta ja kesto;
- 3) tarkempi selvitys, mitä maastotöitä tehdään sekä mitä työmenetelmiä ja koneita käytetään;
- 4) arvio toimenpiteiden määrästä;
- 5) alueella työskentelevien henkilöiden lukumäärä;
- 6) arvio maastotöiden vaikutuksista ympäristöön;
- 7) tarvittaessa selvitys muista seikoista, joilla voi olla merkitystä.

Maastotöitä koskevaan ilmoitukseen on liitettävä kartta, johon on merkitty alue, jolla maastotöitä tullaan tekemään. Ilmoitus on tehtävä viimeistään kuukautta ennen maastotöihin ryhtymistä.

Perustelut: Kaivoslaki (621/2011) 27 §, asetus kaivostoiminnasta (391/2012) 7 §.

Jälkitoimenpiteet

Kun kullanhuuhdontalupa on rauennut tai peruutettu, on kullanhuuhdontaluvan haltijan saatettava kullanhuuhdonta-alue välittömästi yleisen turvallisuuden vaatimaan kuntoon, poistettava rakennukset ja rakennelmat sekä laitteet, huolehdittava alueen kunnostamisesta ja siistimisestä sekä saatettava alue mahdollisimman luonnonmukaiseen ja maisemallisesti tyydyttävään tilaan. Kullanhuuhdontaluvan haltijoiden on tehtävä viipymättä kirjallinen ilmoitus Turvallisuus- ja kemikaalivirastolle ja Metsähallitukselle, kun edellä mainitut toimenpiteet on saatettu loppuun. Ilmoitus on kuitenkin tehtävä viimeistään vuoden kuluttua luvan raukeamisesta tai peruuttamisesta. Ilmoituksen tulee sisältää tieto jälkitoimenpiteiden päättymispäivästä sekä kuvaus toteutetuista jälkitoimenpiteistä.

Perustelut: Kaivoslaki (621/2011) 29 §.

Korvaus alueen hallinnasta vastaavalle viranomaiselle

Kullanhuuhdontaluvan haltijan on suoritettava Metsähallitukselle vuotuista korvausta 50 euroa hehtaarilta. Kullanhuuhdontakorvaus on ensimmäiseltä vuodelta maksettava viimeistään 30 päivänä siitä, kun kullanhuuhdontalupa on tullut lainvoimaiseksi tai kaivosviranomaisen on antanut määräyksen päätöksen täytäntöönpanosta muutoksenhausta huolimatta. Seuraavina vuosina korvaus on maksettava viimeistään 15 päivänä maaliskuuta.

Perustelut: Kaivoslaki (621/2011) 102 §.

Vahinkojen ja haittojen korvaaminen kullanhuuhdonta-alueella

Kullanhuuhdontaluvan haltijan on korvattava kullanhuuhdonta-alueella tapahtuvasta kaivoslakiin perustuvasta toiminnasta aiheutuneet vahingot ja haitat, jollei jonkin toimenpiteen osalta korvauksesta toisin säädetä.

Perustelut: Kaivoslaki (621/2011) 103 §.

Luvan muuttaminen

Mikäli kullanhuuhdonta koskevien toimenpiteiden määrässä, laadussa tai aikataulussa tapahtuu sellainen muutos, että lupamääräyksiä on tarpeen tarkistaa, on luvanhaltijan haettava kullanhuuhdontaluvan muuttamista kaivosviranomaiselta.

Perustelut: Kaivoslaki (621/2011) 69 §.

Luvan jatkaminen

Mikäli luvan voimassaoloa halutaan jatkaa, tulee hakemus luvan voimassaolon jatkamiseksi toimittaa kaivosviranomaiselle viimeistään kaksi kuukautta ennen luvan voimassaolon päättymistä. Hakemukseen tulee liittää lupaharkinnan kannalta tarpeelliset ja luotettavat selvitykset alueella harjoitetun toiminnasta ja siitä, että alueella on edelleen edellytyksiä löytää kultaa.

Perustelut: Kaivoslaki (621/2011) 66 §, asetus kaivostoiminnasta (391/2012) 27 §.

Rakentaminen

Kullanhuuhdontalupa ei oikeuta rakentamiseen.

Perustelut: Kaivoslaki (621/2011) 26 §. Lupahakemuksessa ei ole haettu lupaa rakentaa kullanhuuhdonta-alueelle lain tarkoittamia rakennuksia.

Maastoliikenne

Kullanhuuhdonta-alueella ja sen ulkopuolella tapahtuva maastoliikenne edellyttää maastoliikennelain mukaisen luvan maanomistajalta.

Perustelut: Maastoliikennelaki (1710/1995) 2 luku 4§

Lupahakemuksen käsittely

Lupahakemuksesta tiedottaminen

Turvallisuus- ja kemikaalivirasto on tiedottanut hakemuksesta kuuluttamalla siitä 30 päivän ajan Turvallisuus- ja kemikaaliviraston sekä Inarin kunnan ilmoitustauluilla. Kuulutus on ollut nähtävillä 30 päivän ajan. Lausunnot ja mielipiteet on tullut toimittaa viimeistään 24.4.2018.

Lausuntopyyntö ja lausunnot hakemuksesta

Hakemuksesta on lähetetty lausuntopyyntö ja saatu lausunnot seuraavasti:

- 1) Turvallisuus- ja kemikaaliviraston lausuntopyyntö Hammastunturin paliskunnalle 22.3.2018
Hammastunturin paliskunta ei ole antanut lausuntoaan hakemuksesta

2) Turvallisuus- ja kemikaaliviraston lausuntopyyntö Metsähallitukselle 22.3.2018
Metsähallituksen lausunto 12.4.2018

Turvallisuus- ja kemikaalivirasto on pyytänyt Metsähallitukselta lausuntoa koskien Maija Vehviläisen kullanhuudontalupahakemuksia HL2013:0005 ja HL2013:0006. Haetut alueet sijaitsevat Ivalojokeen laskevan Sotajoen varrella, Matinkiviniemen eteläpuolella, Hammastunturin erämaa-alueella Inarin kunnassa.

Alueilla (4,5 ha + 4,8 ha) on tarkoitus jatkaa koneellista kullankaivua. Jatkoaikaa haetaan 10 vuodeksi. Vehviläinen on samalla myös hakenut lupaa toiminnan aloittamiseen mahdollisesta muutoksenhausta huolimatta. Käsiteltävä maamäärä pintamaat mukaan lukien on enintään 6 000 m³ kaivukaudessa. Pohjois- Suomen ympäristölupavirasto on myöntänyt toimintaa varten ympäristöluvan 7.7.2015, nro 87/2015/ 1.

Haetuilta alueilta ei tällä hetkellä tunneta uhanalaisten lajien esiintymiä tai huomioitavia luontotyyppisiä.

Alueelta on inventoitu v. 2017 vanhojen kultakämppien jäännöksiä ja valtausten rajakiviä. Tarkemmat tiedot kohteista ja niiden sijainnista on Saamelaismuseo Siidalla, johon Tukesin tulee olla yhteydessä. Kohteet ovat mahdollisesti muinaismuistolain (17.6.1963/295) suojaamia muinaisjäännöksiä, tai muita kulttuuriperintökohteita, ja ne tulee ottaa huomioon maankäytössä. Alueella ei ole rakennusperintökohteita. Muinaismuistolain suojaamat kiinteät muinaisjäännökset ovat rauhoitettuja muistoina Suomen aikaisemmasta asutuksesta ja historiasta. Yli 100-vuotiaat rakennusten ja rakennelmien rauniot ja muut ihmistoiminnan jättämät jäännökset ovat kiinteitä muinaisjäännöksiä. Jos maata kaivettaessa tai muuta työtä suoritettaessa tavataan mahdollinen muinaisjäännös, on työ muinaisjäännöksen kohdalta heti keskeytettävä ja ilmoitettava kohde Saamelaismuseolle tarpeellisia toimenpiteitä varten. Ilman muinaismuistolain nojalla annettua lupaa kiinteän muinaisjäännöksen kaivaminen, peittäminen, muuttaminen, vahingoittaminen, poistaminen ja muu siihen kajoaminen on kielletty.

Metsähallitus pyytää Turvallisuus- ja kemikaalivirastoa muistuttamaan kaivajaa seuraavista asioista mahdollisen kullanhuudontaluvan myöntämisen yhteydessä:

- Kaivutoiminta tulee tapahtua siten, että alapuoliseen vesistöön ei pääse liettymistä aiheuttavaa mineraaliainesta eikä ravinteita. Maa-ainesten pääsy alapuoliseen vesistöön voidaan estää riittävällä veden kierrätyksellä ja saostuslaitailla. Ympäristöluvan ehtoja on noudatettava.
- Kaivutyöhön liittyvä leiriytyminen ja muu toiminta tulee tapahtua kullanhuudonta-alueen sisäpuolella. Mahdollisille rakennelmille ja rakennuksille on hankittava etukäteen luvat.
- Kaivukauden päättyessä on jyrkät kaivantojen reunat luiskattava. Reunat on myös merkittävä maastoon riittävän näkyvästi. Näillä toimenpiteillä parannetaan maaston muiden käyttäjien turvallisuutta ja estetään vahinkoja.

- Metsähallituksen kanssa on sovittava mm. seuraavista asioista:
 - o Pystypuiden kaataminen on kielletty. Mikäli kullanhuuhdonta-alueella on puustoa tutkimustyön esteenä, on puiden poistamisesta sovittava ennakkoon.
 - o Metsähallitus myy tarvittaessa maapuuta polttopuuksi.
 - o Maastoajoneuvoilla liikkuminen metsäautoteiden ulkopuolella vaatii Metsähallituksen luvan.

Metsähallitus katsoo, että kullanhuuhdontaluvan saaja on kaikilta osin vastuussa Metsähallitukselle ja/tai kolmannelle osapuolelle kaivutoiminnasta mahdollisesti aiheutuvista vahingoista.

Lausuntopyyntönsään Tukes pyysi samalla kaivoslain 38 §:n nojalla myös Metsähallituksen perusteltua näkemystä alueen hallinnasta vastaavana viranomaisena hakemuksen mukaisen toiminnan vaikutuksesta saamelaisien oikeudelle alkuperäiskansana ylläpitää ja kehittää kieltään ja kulttuuriaan huomioiden alueen läheisyydessä olevat muut vastaavat luvat ja muut maankäyttömuodot.

Hallituksen esityksessä kaivoslaista todetaan, että arvioinnissa olisi lähinnä tarpeen kiinnittää huomiota saamelaiskulttuurin kannalta tärkeänä pidettävään poronhoitoon kohdistuviin vaikutuksiin.

Korkeimman hallinto-oikeuden päätöksessä 4. helmikuuta 2015 (taltionumero 275, Saamelaiskäräjien valitus ympäristölupa-asiassa, joka koski koneellista kullankaivua) todetaan seuraavasti: "Nyt puheena olevassa asiassa on kysymys pienessä mittakaavassa tapahtuvasta kullankaivusta alueella, jota käytetään tähän tarkoitukseen vain osa vuotta ja silloinkin tiukkojen lupamääräysten puitteissa. Sanotulla toiminnalla ei aiheuteta haittaa saamelaiskulttuurille ja vaikutukset saamelaisien perinteiselle elinkeinolle, laiten poronhoidolle, kalastukselle, metsästykselle tai ympäröivälle luonnolle jäävät hyvin paikallisiksi."

Kyseisen kullanhuuhdontalupahakemuksen osalta Metsähallitus viittaa edellä mainittuun korkeimman hallinto-oikeuden päätökseen.

Metsähallitus toteaa kuitenkin, että kaikkien Saariselkä-Kuttura-Ivalojoiki - alueen kullanhuuhdontalupa- alueiden yhteisvaikutuksia saamelaiskulttuurin harjoittamiselle Metsähallituksen Luontopalvelut ei osaa arvioida.

3) Turvallisuus- ja kemikaaliviraston lausuntopyyntö Inarin kunnalle 22.3.2018
Inarin kunnan lausunto 24.4.2018

Hakemuksen osalta ei voimassa olevien kunnallisten kaavojen kannalta ole huomautettavaa.

4) Turvallisuus- ja kemikaaliviraston lausuntopyyntö Lapin elinkeino-, liikenne- ja ympäristökeskukselle 22.3.2018

Lapin elinkeino-, liikenne- ja ympäristökeskuksen lausunto 25.4.2018

Turvallisuus- ja kemikaalivirasto (Tukes) on pyytänyt kaivoslain (621/2011) 37 §:n nojalla Lapin ELY-keskuksen lausuntoa Maija Vehviläisen kullanhuuhdentalupahakemuksista HL2013:0005 (pinta-ala 4,5 ha) ja HL2013:0006 (pinta-ala 4,8 ha). Haetut alue sijaitsevat Hammastunturin erämaa-alueella (EMA120009), Sotajoen varrella Inarin kunnassa. Kyseessä ovat jatkolupahakemukset ja toiminnalle on voimassa oleva ympäristölupa (Dnro: 01292/15/5499, 16/0200/2, 28.9.2016). Molemmilla alueilla kaivettava määrä on ympäristöluvan mukaisesti 6 000 m³/vuosi. Lupiin haetaan kymmenen vuoden jatkoaikaa.

Lapin ELY-keskuksen tiedossa ei ole mitään luonnonsuojelullisia tai ympäristönsuojelullisia seikkoja, jotka estäisivät kullanhuuhdentalupien myöntämisen hakemuksen mukaisesti. Tehdyissä tarkastuksissa toiminnassa ei ole havaittu huomautettavaa.

5) Turvallisuus- ja kemikaaliviraston lausuntopyyntö Saamelaiskäräjille 22.3.2018

Saamelaiskäräjät ei ole toimittanut erillistä lausuntoaan hakemuksesta

Saamelaiskäräjien lausunto 1.2.2018

Saamelaiskäräjät ei voi hyväksyä kullanhuuhdentalupamäärän lisääntymistä Ivalojoen ja siihen laskevien Sota- ja Uijemjokien ja Palsiojan alueilla, ennen kuin kullanhuuhdentalupien sekä muiden saamelaisten perinteisten elinkeinojen harjoittamisedellytyksiä häiritsevien maankäyttömuotojen kokonaisvaikutus alueen ympäristöön, vedenlaatuun ja siten saamelaisten alkuperäiskansaoikeuksien toteutumiseen ko. alueella on selvitetty kaivoslain 38 §:n mukaisesti. Ennen kuin ko. selvitykset ja vaikutusarvioinnit on tehty kaivoslain 38 §:n edellyttämällä tavalla, Saamelaiskäräjät katsoo, ettei kaivosviranomaisella ole edellytyksiä arvioida toiminnan vaikutuksia suhteessa kaivoslain 50 §:ssä tarkoitettuihin luvan myöntämisen esteisiin, eikä siten haettujen lupien myöntämiselle ole kaivoslain mukaisia edellytyksiä. Saamelaiskäräjät ei anna yksittäisistä lupahakemuksista ko. alueilla muuta lausuntoa ilman erillistä ilmoitusta, ennen kuin vaikutustenarviointi on tehty.

6) Turvallisuus- ja kemikaaliviraston lausuntopyyntö Saamelaismuseumuseo Siidalle 22.3.2018

Saamelaismuseumuseo Siidan lausunto 18.4.2018

Turvallisuus- ja kemikaalivirasto on pyytänyt Saamelaismuseumuseo Siidalta lausuntoa Maija Vehviläisen kullanhuuhdentaluvasta HL2013:0006 Matinkiviniemi III. Saamelaismuseumuseo Siida on saamelaisalueella toimivaltainen viranomainen arkeologisen kulttuuriperinnön sekä rakennusperinnön ja maiseman suojelun ja hoidon suhteen.

Maija Vehviläisen kullanhuuhdentalupa-alue HL2013:0006 sijaitsee Inarin kunnassa Kutturantien pohjoispuolella Matinkiviniemen ja Erkkilänniemen välissä, Sotajoen uomassa, noin 570 m pitkänä luode-kaakko-suuntaisena kapeana kaistaleena. Se rajautuu pohjoisosastaan hakijan

kullanhuuhdentalupa-alueeseen HL2013:0005 Matinkivenniemi II ja eteläosastaan HL2016:0004 Ruotsalaisten pankki II.

Kullanhuuhdentaluvalle haetaan jatkolupaa kymmeneksi vuodeksi koneelliselle kullankaivulle 4,8 ha alueelle. Käsiteltävä maamäärä on voimassa olevan ympäristöluvan (Dnro 01292/15/5499) mukainen 6000 m3 vuodessa. Käytössä on kiertovesijärjestelmä. Hakemuksen mukaan alueella on tarkoitus toimia ajalla 1.6. -30.9. vuosittain.

Pohjois-Lapin maakuntakaavassa alue on merkinnöillä Hammastunturin erämaa-alue Se 6515 ja Ivalojoen kulta-alue ma 5938. Hammastunturin erämaa-alueen kehittämisperiaatteena on, että alueen erämaaluonne säilytetään, saamelaiskulttuurin ja luontaiselinkeinojen tarpeet turvataan sekä kehitetään luonnon monipuolisen käytön edellytyksiä. Ivalojoen kulta-alueen varausperuste on valtakunnallisesti merkittävä kulttuuriympäristö, ja sen kehittämisperiaatteena on, että alueen kulttuurihistoriallisesti ja maisemallisesti arvokkaat piirteet säilytetään. Lupa-hakemusalue kuuluu saamelaisten kotiseutualueeseen ja se on Hammastunturin paliskunnan alueella.

Hakemusalue HL2013:0006 sijaitsee valtakunnallisesti merkittävässä rakennetussa kulttuuriympäristössä (RKY); Ivalojoen kulta-alue. RKY on Museoviraston laatima inventointi, joka on valtioneuvoston päätöksellä 22.12.2009 otettu maankäyttö- ja rakennuslakiin perustuvien valtakunnallisten alueidenkäyttötavoitteiden tarkoittamaksi inventoinniksi rakennetun kulttuuriympäristön osalta 1.1.2010 alkaen. RKY:n mukaan Lapin kullankaivuun historian keskeinen kohde Ivalojoki sivujokineen ja -puroineen on muuttunut kulttuuriympäristöksi 1860- luvun lopussa alkaneen, vaihteittain jatkuneen kullanhuuhdonnan kautta. Ivalojoella kullankaivu ei sotien jälkeen laajentunut eikä koneistunut. Jokilaakson ympäristö ja kulttuurihistorialliset kohteet ovat säilyneet rakennusperintönä, muinaisjäännöksinä ja maisemana.

Valtakunnallisia alueidenkäyttötavoitteita koskevan päätöksen kulttuuriperintöä koskevien erityistavoitteiden mukaan alueidenkäytössä on varmistettava, että valtakunnallisesti merkittävät kulttuuriympäristöjen arvot säilyvät. Suunnittelussa pyritään perinteen säilyttämiseen ja alueiden kehittämiseen niiden ominaisluonnetta ja erityispiirteitä vahvistavalla ja niihin sopeutuvalla tavalla. On tärkeää, ettei näillä alueilla tapahdu muutoksia tai rakentamista, joka on olennaisesti ristiriidassa niiden kulttuuriympäristöarvojen kanssa.

Kaivulupahakemus kohdistuu RKY-alueelle Ivalojoen kulta-alue. Saamelaismuseum Siida toteaa, että alueen arvo liittyy vanhoihin kullankaivun merkkeihin rakennusperinnössä ja maisemassa. Kyseisellä kullanhuuhdentalupa-alueella on tehty arkeologinen inventointi 21.9.2017, jolloin sieltä löytyi Sotajoen länsirannalta vanhoja kullanhuuhdonnan merkkejä. Kaksi pitkälti maatonut kämpän jäännöstä sijaitsee välittömästi leiripaikan pohjoispuolella.

Eteläisemmässä kämpän jäännöksessä on sortunut piisikiveys, pohjoisemmassa ei. Lisäksi kaivualueen reunan ja törmän välissä on ainakin 36 jäkälöitynyttä, 3-5 kivistä ladottua, noin 70-100 cm korkeaa kivilatomusta. Näistä osa on jo sortunut paikoilleen. Leiripaikan pohjoisreunalla on myös matala kivi, johon on kaiverrettu numero 3. Kohde on muinaismuistolaililla (295/1963) suojeltu kiinteä muinaisjäännös, Erkkilänniemi, muinaisjäännösrekisteritunnus 1000032317 (liite). Lisätietoa kohteesta löytyy Kulttuuriympäristön palveluikkunasta:

https://www.kyppi.fi/palveluikkuna/mjreki/read/asp/r_kohde_det.aspx?KOHDE_ID=1000032317

Kämpän jäännös 1

P (ETRS-TM35FIN): 7589941 I (ETRS-TM35FIN): 496170

P (YKJ): 7593112 I (YKJ): 3496341

Kämpän jäännös 1 sijaitsee kullankaivajien nykyisen leiripaikan pohjoispuolella, ja kämpän jäännös 2 sijaitsee tästä noin 5 m pohjoiseen. Maatuneen hirsikehikon koko on 4x4 m, joka erottuu maastossa noin 20-30 cm korkeana kohoumana. Piisikiveys sijaitsee kehikon koilliskulmassa, sen koko on 1,5x1,5 m ja korkeus noin 70 cm.

Kivilatomus 1

P (ETRS-TM35FIN): 7589724 I (ETRS-TM35FIN): 496432

P (YKJ): 7592895 I (YKJ): 3496603

Kivilatomus 2-9

P (ETRS-TM35FIN): 7589742 I (ETRS-TM35FIN): 496426

P (YKJ): 7592913 I (YKJ): 3496597

Kivilatomus 10-15

P (ETRS-TM35FIN): 7589777 I (ETRS-TM35FIN): 496388

P (YKJ): 7592948 I (YKJ): 3496559

Kivilatomus 16-20

P (ETRS-TM35FIN): 7589813 I (ETRS-TM35FIN): 496364

P (YKJ): 7592984 I (YKJ): 3496535

Kivilatomus 21-26

P (ETRS-TM35FIN): 7589858 I (ETRS-TM35FIN): 496288

P (YKJ): 7593029 I (YKJ): 3496459

Kivilatomus 27-30 ja kämpän jäännös 2

P (ETRS-TM35FIN): 7589944 I (ETRS-TM35FIN): 496161

P (YKJ): 7593115 I (YKJ): 3496332

Kämpän jäännös 2 sijaitsee kullankaivajien nykyisen leiripaikan pohjoispuolella, ja kämpän jäännös 1 sijaitsee tästä noin 5 m etelään. Maatuneen hirsikehikon koko on 5x4 m, ja se erottuu maastossa noin 20-30 cm korkeana kohoumana. Kämppien kohdalla, leiripaikan länsireunalla, on ainakin 4 3-5 laakakivistä ladottua kivilatomusta, joista osa on sortunut.

Kivilatomus 31-34

P (ETRS-TM35FIN): 7589961 | (ETRS-TM35FIN): 496128

P (YKJ): 7593132 | (YKJ): 3496299

Kivilatomus 35

P (ETRS-TM35FIN): 7589984 | (ETRS-TM35FIN): 496109

P (YKJ): 7593155 | (YKJ): 3496280

Kivilatomus 36

P (ETRS-TM35FIN): 7589998 | (ETRS-TM35FIN): 496072

P (YKJ): 7593169 | (YKJ): 3496243

Saamelaismuseum Siida toteaa, että muinaismuistolain (1 luku, 1 §) perusteella kiinteät muinaisjäännökset ovat rauhoitettuja muistoina Suomen aikaisemmasta asutuksesta ja historiasta. Ilman tämän lain nojalla annettua lupaa on kiinteän muinaisjäännöksen kaivaminen, peittäminen, muuttaminen, vahingoittaminen, poistaminen ja muu siihen kajoaminen kielletty. Näin ollen hakijan tulee koneellisessa kullanhuuhdonnassa sekä muussa alueen käytössä huomioida ja turvata muinaisjäännöskohteiden säilyminen.

Kyseessä on koneellisen kullankaivun jatkohakemus. Yksittäisenä lupahakemusalueena HL2013:0006 ei tässä laajuudessa uhkaa eikä vähennä alueen kulttuuriperintöarvoja. Sotajoen uoman kattavien kullanhuuhdentalupa-alueiden yhteisvaikutus Sotajoen maisemaan ja ympäristöön on kuitenkin suuri. Kullanhuuhdentalupahakemusten kokonaisvaltaiselle tarkastelulle on selkeä tarve tilanteessa, jossa yksittäiset, pinta-alaltaan pienet huuhdonta-alueet käytännössä muodostavat suuren yhtenäisen alueen. Suuruudeltaan enintään 7 hehtaarin vierekkäisiä kullanhuuhdonta-alueita tulee voida käsitellä laajempina aluekokonaisuuksina, esimerkiksi jokilaaksoittain tai muuten alueittain, jotta kullanhuuhdonnan kokonaisvaikutuksia voidaan arvioida maiseman, kulttuuriperinnön ja luonnonympäristön kannalta.

Näin ollen Saamelaismuseum Siida kehottaa TUKESia vastaavana lupa- ja valvontaviranomaisena käsittelemään kullanhuuhdentalupahakemuksia alueellisina kokonaisuuksina ja arvioimaan niiden yhteisvaikutuksia kyseisen alueen kulttuuriperintöön ja luonnonympäristöön sekä erityisesti maisemaan.

Turvallisuus- ja kemikaaliviraston kannanotto lausunnoissa ja muistutuksissa esitettyihin yksilöityihin vaatimuksiin.

Lausunnoissa esitetyt kaivosviranomaisen toimivaltaan kuuluvat seikat on otettu päätöksessä huomioon lupamääräyksillä.

Muistutukset ja mielipiteet

Muistutuksia ja mielipiteitä ei ole jätetty.

Hakijan selitys

Hakijalta ei ole pyydetty selitystä.

Päätösmaksu

Päätösmaksu 550 €. Valtion talous- ja henkilöstöhallinnan palvelukeskus lähettää laskun hakijalle.

Perustelut: Asetus Turvallisuus- ja kemikaaliviraston maksullisista suoritteista (1579/2015)

Muutoksenhaku

Tähän päätökseen saa hakea muutosta kaivoslain (621/2011) 162 §:n nojalla Pohjois-Suomen hallinto-oikeudelta valittamalla siten kuin hallintolainkäyttölaissa (586/1996) säädetään. Päätöksestä perittävästä maksusta voidaan valittaa samassa järjestyksessä kuin pääasiasta. Valitusaika on 30 päivää tämän päätöksen antopäivästä. Liitteenä olevasta valitusosoituksesta ilmenee, miten muutosta haettaessa on meneteltävä.

Päätöksestä tiedottaminen

Päätöksestä tiedotetaan kaivoslain (621/2011) 58 §:n mukaisesti. Lupapäätös liitteineen toimitetaan postitse hakijalle. Jäljennös päätöksestä toimitetaan niille, jotka ovat tätä erikseen pyytäneet sekä niille kunnille, ELY-keskuksille ja muille viranomaisille, joille asiasta sen käsittelyn aikana on annettu tieto tai joilta on pyydetty lausunto. Jäljennös päätöksestä toimitetaan myös saamelaiskäräjille ja paliskunnalle.

Päätöksen antamisesta ilmoitetaan niille, jotka ovat tehneet muistutuksen asiassa tai ovat ilmoitusta erikseen pyytäneet, sekä niille asianosaisille, joita asia erityisesti koskee. Päätöksen antamisesta kuulutetaan alueen kunnan ilmoitustaululla.

Sovelletut säännökset

Kaivoslaki (621/2011)

Asetus kaivostoiminnasta (391/2012)

Asetus Turvallisuus- ja kemikaaliviraston maksullisista suoritteista (1579/2015)

Lisätietoja

Lisätietoja antaa Pasi Molkoselkä, puh. 029 5052 133, etunimi.sukunimi@tukes.fi

Terho Liikamaa
Ryhmäpäällikkö

Pasi Molkoselkä
Ylitarkastaja

LIITTEET

- Liite 1. Valitusosoitus
- Liite 2. Kartta alueesta (1:10 000)
- Liite 3. Selvitys kullanhuuhdontaluvan myöntämisen esteistä
- Liite 4. Kartta muinaismuistolain mukaisista kohteista

TIEDOKSI

Hammastunturin paliskunta
Inarin kunta
Lapin ely-keskus
Metsähallitus
Saamelaiskäräjät
Saamelaismuseo Siida

VALITUSOSOITUS

Valitusviranomainen

Päätökseen saa hakea muutosta valittamalla sille hallinto-oikeudelle, jonka tuomiopiirissä pääosa tässä päätöksessä tarkoitettusta alueesta sijaitsee. Toimivaltainen hallinto-oikeus on mainittu valitusosoituksen lopussa. Valituskirjelmä osoitetaan valitusviranomaiselle ja se on toimitettava valitusajassa hallinto-oikeuden kirjaamoon.

Valitusaika

Määräaika valituksen tekemiseen on kolmekymmentä (30) päivää tämän päätöksen antopäivästä.

Valitusoikeus

Päätöksestä voivat valittaa ne, joiden etua, oikeutta tai velvollisuutta asia saattaa koskea, sekä vaikutusalueella ympäristön-, terveyden- tai luonnonsuojelun taikka asuinympäristön viihtyisyyden edistämiseksi toimivat rekisteröidyt yhdistykset tai säätiöt, asianomaiset kunnat, elinkeino-, liikenne- ja ympäristökeskukset ja muut asiassa yleistä etua valvovat viranomaiset, saamelaiskäräjät sillä perusteella, että luvassa tarkoitettu toiminta heikentää saamelaisten oikeutta alkuperäiskansana ylläpitää ja kehittää omaa kieltään ja kulttuuriaan ja kolttien kyläkokous sillä perusteella, että luvassa tarkoitettu toiminta heikentää kolttien alueella kolttien elinolosuhteita ja mahdollisuuksia harjoittaa elinkeinoja.

Valituksen sisältö

Valituskirjelmässä on ilmoitettava

- 1) päätös, johon haetaan muutosta
- 2) miltä kohdista päätökseen haetaan muutosta ja mitä muutoksia siihen vaaditaan tehtäväksi
- 3) perusteet, joilla muutosta vaaditaan
- 4) valittajan nimi ja kotikunta
- 5) postiosoite ja puhelinnumero, joihin asiaa koskevat ilmoitukset valittajalle voidaan toimittaa

Jos valittajan puhevaltaa käyttää hänen laillinen edustajansa tai asiamiehensä tai jos valituksen laatijana on joku muu henkilö, valituskirjelmässä on ilmoitettava myös tämän nimi ja kotikunta.

Valittajan, laillisen edustajan tai asiamiehen on allekirjoitettava valituskirjelmä, ellei valituskirjelmää toimiteta sähköisesti (telekopiona tai sähköpostilla).

Valituksen liitteet

Valituskirjelmään on liitettävä

- 1) päätös, johon haetaan muutosta valittamalla, alkuperäisenä tai jäljennöksenä
- 2) asiakirjat, joihin valittaja vetoaa vaatimuksensa tueksi, jollei niitä ole jo aikaisemmin toimitettu viranomaiselle
- 3) asiamiehen valtakirja

Valituskirjelmän toimittaminen perille

Valituskirjelmän voi viedä valittaja itse tai hänen valtuuttamansa asiamies. Valituskirjelmä liitteineen voidaan myös lähettää postitse, telekopiona tai sähköpostilla. Postiin valituskirjelmä on jätettävä niin ajoissa, että se ehtii perille valitusajan viimeisenä päivänä ennen aukioloajan päättymistä. Hallinto-oikeudessa kirjaamon aukioloaika on klo 8.00–16.15. Sähköisesti (telekopiona tai sähköpostilla) toimitetun valituskirjelmän on oltava toimitettu niin, että se on käytettävissä vastaanottolaitteessa tai tietojärjestelmässä määräajan viimeisenä päivänä ennen virka-ajan päättymistä.

Valittajalta peritään hallinto-oikeudessa **oikeudenkäyntimaksu** 250 euroa. Oikeudenkäyntimaksua ei peritä, jos hallinto-oikeus muuttaa valituksenalaista päätöstä muutoksenhakijan eduksi. Tuomioistuinten ja eräiden oikeushallintoviranomaisten suoritteista perittävistä maksuista annetussa laissa (1455/2015) on erikseen säädetty eräistä tapauksista, joissa maksua ei peritä.

Toimivaltaisen hallinto-oikeuden yhteystiedot muutoksenhakua varten:

Pohjois-Suomen hallinto-oikeus

Käyntiosoite: Isokatu 4, OULU

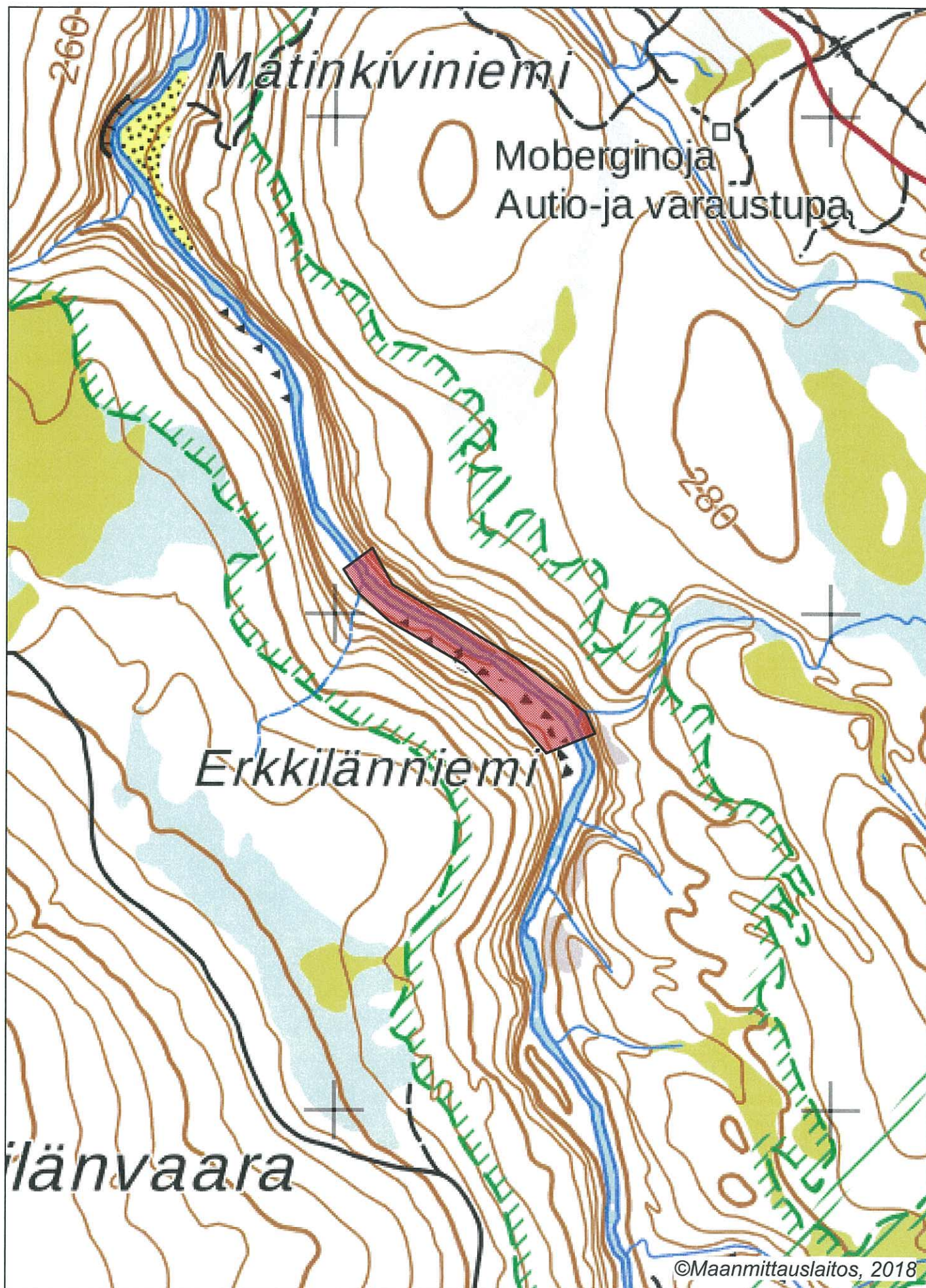
Postiosoite: PL 189, 90101 OULU

Faksi: 029 56 42841

Sähköposti: pohjois-suomi.hao@oikeus.fi

Puhelin: 029 56 42800 (vaihde)

@oikeus.fi



Selvitys kullanhuhdontaluvan HL2013:0005 ja HL2013:0006 mahdollisista myöntämisen esteistä

Yleistä kullanhuhdonnasta

Kullanhuhdonta on ollut pienenevä maankäyttömuoto koko 2000-luvun ajan. Esimerkiksi vuonna 2000 kullanhuhdontaan oikeuttavia lupia on ollut voimassa yli 400, kun tällä hetkellä vastaava määrä on 217. Hakemuksia on vireillä 106. Hakemuksista yhteensä 41 hakemusta on jatkohakemuksia hakemushetkellä voimassa olleille luvulle. Näistä 18 kpl on sellaisia, jotka ovat tarkasteluhetkellä voimassa ja sisältyvät siten sekä hakemuksiin että voimassaoleviin lupiin (lähde: Kaivosrekisteri 7.5.2018). Lisäksi kullanhuhdontaan varattujen alueiden keskikoko on pienentynyt uuden kaivoslain voimaantulon myötä noin 20 %.

Kullanhuhdonnan mahdollinen vaikutus saamelaiskulttuuriin selvitetään paliskunnittain, koska poronhoito on tärkeä osa saamelaiskulttuuria ja se on alueiden käytön kannalta herkkä elinkeino. Koska paliskuntien alueet on selkeästi rajattu aidoilla, kaivoslain mukaisen kullanhuhdonnan vaikutukset saamelaiskulttuurille rajoittuvat pääasiallisesti sen paliskunnan alueeseen, jolla kullanhuhdontaa harjoitetaan. Kullanhuhdontaluvan nojalla ei saa harjoittaa toimintaa, joka vaikuttaa vesistöön. Mikäli tällaista toimintaa on suunniteltu lupa-alueella harjoitettavan, tulee toimintaan olla ympäristö- tai vesilupa. Näissä luvissa toimivaltainen viranomainen on Pohjois-Suomen aluehallintovirasto.

Lupa-alueen kuvaus

Kullanhuhdontalupa-alueet HL2013:0005 (4,8 ha) ja HL2013:0006 (4,5 ha) sijoittuvat Hammastunturin paliskunnan alueelle ja Hammastunturin erämaa-alueelle, aivan paliskunnan rajan läheisyyteen. Luvilla jatketaan alueella jo pitkään harjoitettua koneellista kullanhuhdontaa.

Hammastunturin paliskunnan kokonaispinta-ala on noin 252000 ha, Hammastunturin erämaa-alueen pinta-ala on 182231 ha. Hammastunturin erämaa-alue on jaettu kahteen vyöhykkeeseen, syrjä vyöhykkeeseen ja retkeily- ja luontomatkailuvyöhykkeeseen. Syrjävyöhykkeen, jonka pinta-ala erämaa-alueesta on noin 80%, yhtenä pääasiallisena tarkoituksena on saamelaiskulttuurin ja -poronhoidon turvaaminen. Kullanhuhdontalupa sijoittuu retkeily- ja luontomatkailuvyöhykkeelle.

Hammastunturin paliskunnan alueelle sijoittuu 53 kpl lainvoimisia kullanhuhdontaan oikeuttavia lupia, pinta-alaltaan yhteensä 200 ha. Näistä kyseisten lupa-alueiden läheisyyteen (2 km säteellä alueesta) sijoittuu 38,5 ha (10 kpl) Lisäksi alueen lähelle sijoittuu kaivoslain 503/1965 mukainen Moberginon kaivospiiri, pinta-alaltaan 44 ha. Kaivoslain mukaan kullanhuhdontaan myönnetyt kaivospiirit raukeavat 1.7.2020 alkaen. Näiden lisäksi alueiden lähistöllä toimitaan neljällä lupa-alueella (noin 19 ha) täytäntöönpanomääräyksen nojalla. Alueen lähistöllä olevat lupa-alueet ovat olleet pääsääntöisesti kullanhuhdontakäytössä vuosikymmenien ajan. Pinta-alallisesti noin 75 % voimassa olevista luvista luvan haltija on jo aiemmin omistanut oikeuden huuhtoa kultaa kyseisellä alueella. Alueen läheisyydessä on vireillä myös 6 kpl kullanhuhdontalupahakemuksia pinta-alaltaan noin 30ha. Alueelle on siis keskittynyt keskimääräistä enemmän kullanhuhdontaa, mutta kuten hallituksen esityksessä kaivoslaiksiin todetaan, kullanhuhdonnan keskittymistä tietyille alueille on pidettävä alueiden muut käyttötavoitteet ja -tarkoitukset huomioon ottaen perusteltuna. Alueella ja sen läheisyydessä on harjoitettu kullanhuhdontatoimintaa vuosikymmenten ajan

Luvan mukaisen toiminnan kuvaus

Alueilla on tarkoitus harjoittaa koneellista kullanhuuhdonta, vuotuinen kaivumäärä on kokonaisuudessaan alueilla yhteensä enintään 6000m³. Toiminta-aika on ympäristöluvassa rajoitettu vuosittain 1.6.- 30.9. väliseen aikaan. Hakemuksen mukaiseen toimintaan vaaditaan ympäristö lupa. Toimivaltainen ympäristölupaviranomainen on Pohjois-Suomen aluehallintovirasto. Toimintaan on myönnetty ympäristö lupa 7.7.2015 (https://tietopalvelu.ahp.fi/Lupa/Lisatiedot.aspx?Asia_ID=891554)

Muut häiritsevät alueiden käyttömuodot hakemuksessa tarkoitetulla alueella ja sen läheisyydessä

Alue on erämaalain (62/1991) mukainen erämaa-alue, jonka hoidossa ja käytössä on noudatettava hoito- ja käyttösuunnitelmaa.

Koko Hammastunturin erämaa-alueella on 28 kpl vuokra- ja käyttöoikeussopimuksia, joista 16 kpl liittyy porotalouteen. Kullanhuuhdonta-alueen läheisyydessä ei ole yhtään voimassa olevaa muuhun alueiden käyttömuotoon liittyvää sopimusta.

Yleisesti vuokra- ja käyttöoikeussopimuksista ja niiden myöntämisestä Hammastunturin erämaa-alueen hoito- ja käyttösuunnitelmassa todetaan seuraavaa:

Vuokra- ja käyttöoikeussopimusten laatiminen

1.) Metsähallitus jatkaa voimassa olevia käyttöoikeus- ja vuokrasopimuksia edellyttäen, että niiden käyttötarkoitus ei muutu erämaalain vastaiseksi.

2.) Metsähallitus voi luovuttaa porotalouden ja luontaiselinkeinojen rahoituslain (45/2000) mukaisia erityisen etuuden käyttöoikeuksia tukikohtan sijoittamista varten. Hakijan tulee täyttää rahoituslain kriteerit. Hakijan on oltava kuntalainen.

3.) Kalastuksen tai metsästyksen (muut kuin luontaiselinkeinojen harjoittajat) perusteella uusia tukikohtapaikkoja ei myönnetä.

4.) Poronhoidon tarpeisiin voidaan tehdä käyttöoikeus- ja vuokrasopimuksia. Uusien poroaitojen riistaturvallisuutta parannetaan mahdollisuuksien mukaan.

5.) Vanhoille käyttöoikeussopimuksettomille rakennuksille voidaan tehdä omistajan hakemuksesta käyttöoikeus-sopimus, mikäli rakennus on rakennettu ennen erämaalain voimaantuloa 1991, rakennus on asumiskelpoinen, rakennuksen omistaja on kuntalainen ja omistaja käyttää rakennusta metsästyksen, kalastuksen tai keräilyn tukikohtana. Rakennukselle on lisäksi hankittava kunnan myöntämä rakennus- tai toimenpidelupa.

Ylä-Lapin luonnonvarasuunnitelman tarkistamisen kaudelle 2006-2010 yhteydessä Metsähallitus on päättänyt, että erämaa-alueiden metsien hakkuista luovutaan, joten alueella ei harjoiteta metsätaloutta.

Pysyvien teiden rakentaminen on erämaa-alueelle laissa kielletty.

Lupa-alueen läheisyydessä on Metsähallituksen hallinnoima vuokra- ja autiotupa.

Lähimmillään noin 1,3 km päässä alueesta, alueen itäpuolella on Hammastunturin ja Ivalon paliskunnan välinen raja-aita. Lupa-alueilla tai niiden läheisyydessä ei ole muita poronhoitoon liittyviä rakennelmia. Toiminta-alue sijoittuu jokilaaksoon joen ja paliskunnan rajan suuntaisesti.

Hammastunturin erämaa-alue on kuntalaisille merkittävä perinteinen metsästysalue. Lupametsästyspaine on alueella vähäinen. Metsästyspaine (kuntalaiset+lupametsästäjät) lupametsästysalueilla on ollut enimmillään 1,4 metsästysvuorokautta/km². Metsästys ajoittuu syksyyn, jolloin kullanhuuhdontatoiminta ei ole enää niin aktiivista.

Kun huomioidaan edellä kerrotut tosiseikat, kullanhuuhdontaluvassa annetut määräykset ja muualla lainsäädännössä ja muissa luvissa annetut veloitteet, voidaan todeta, että kullanhuuhdontalupien HL2013:0005 ja HL2013:0006 oikeuttamat toimenpiteet eivät yksin taikka yhdessä muiden vastaavien lupien ja edellä kuvattujen muiden maankäyttömuotojen kanssa heikennä olennaisesti saamelaisten oikeutta harjoittaa kulttuuriaan. Yhteisvaikutusta arvioidessa on huomioitu alueiden kokonaismäärä, sijainti, toiminta ja se, että alueella on jo luvan saajan toimesta aiemmin harjoitettu kullanhuuhdontatoimintaa. Lisäksi alue on rajattu ja toimintaan tarvittavien lupien lupaehdot niin kyseisellä lupa-alueella kuin läheisyydessäkin turvaavat sen, että toiminnasta mahdollisesti aiheutuvat haitat ovat ajalliselta kestoaltaan ja sijainniltaan rajallisia, eivätkä olennaisesti haittaa saamelaisten oikeutta harjoittaa kulttuuriaan.

Lisäksi hakija on osoittanut olevansa kelpoinen hakemaan kullanhuuhdontalupaa eikä hakemusalueella ole selvitysten ja saatujen lausuntojen perusteella muitakaan kaivoslaissa mainittuja luvan myöntämisen esteitä.

Aineistoa:

Kaivosrekisterin karttapalvelu (www.kaivostoiminta.fi/kartta)

Retkeilyreitit ja rakenteet (<http://www.retkikartta.fi/>)

Erämaalaki (<http://www.finlex.fi/fi/laki/ajantasa/1991/19910062>)

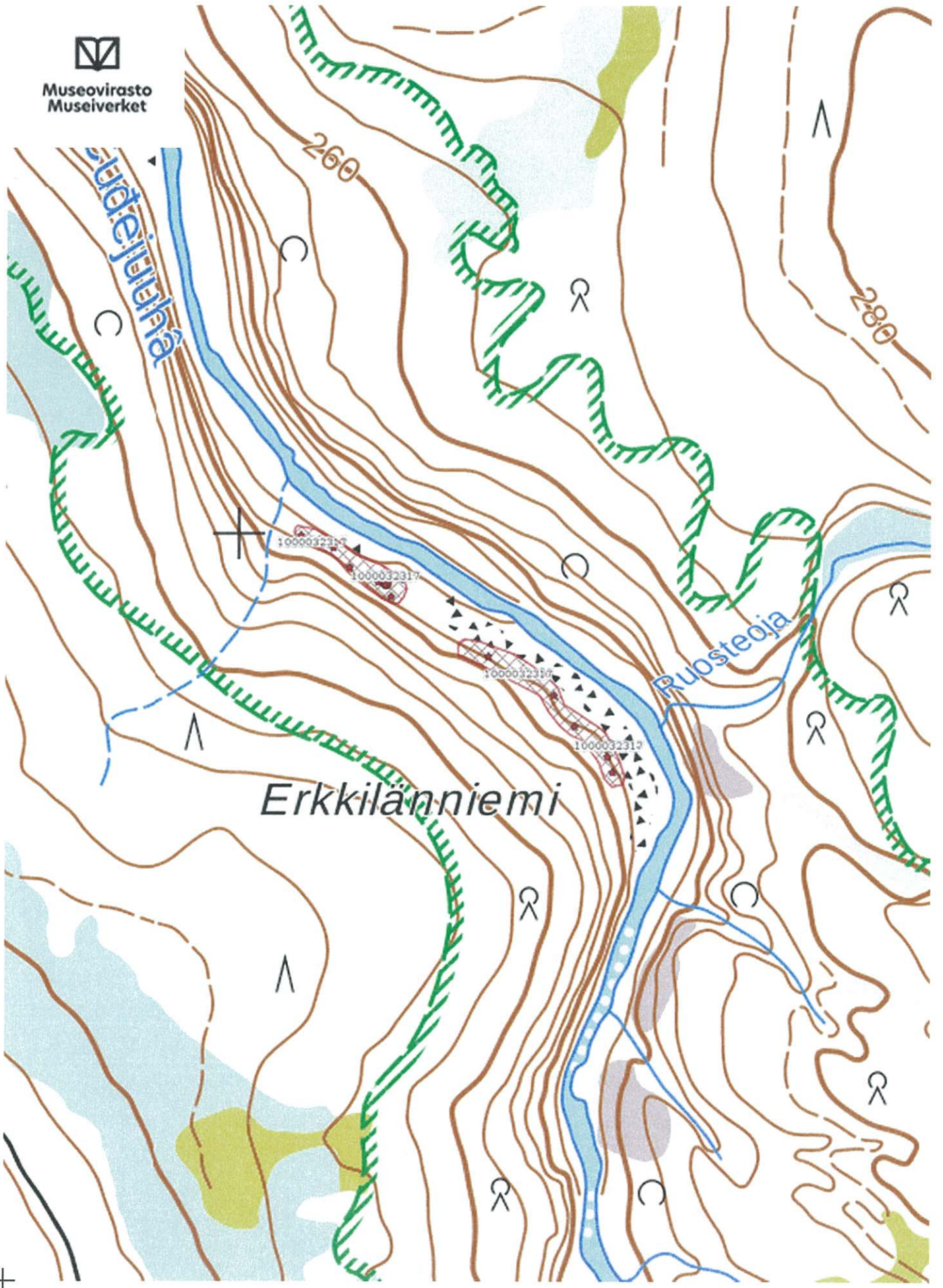
Hammastunturin erämaa-alueen hoito- ja käyttösuunnitelma

<https://julkaisut.metsa.fi/julkaisut/show/2061>

Ympäristölupa https://tietopalvelu.ahtp.fi/Lupa/Lisatiedot.aspx?Asia_ID=891554



Museovirasto
Museiverket



P: 7589137
I: 495729

200 m

2018-04-18