

Marko Säkkinen

## **PÄÄTÖS KULLANHUHDONTALUVAN MYÖNTÄMISESTÄ**

### **Kullanhuuhdontalupahakemus**

Hakija: Marko Säkkinen

Vireilletulopvm: 19.9.2013  
Etuoikeuspvm: 19.9.2013  
Hakemuksen tarkoitus: Kullanhuuhdonta valtion omistamalla alueella.  
Kaivoslain (621/2011) 4 luvun 22 §:n mukaan kullanhuuhdontaan valtion omistamalla alueella on oltava kaivosviranomaisen lupa.

### **PÄÄTÖS**

Turvallisuus- ja kemikaalivirasto myöntää kaivoslain (621/2011) nojalla Marko Säkkinelle kullanhuuhdontaluvan lupatunnuksella HL2013:0030. Tällä luvalla jatketaan luvan KaivNro 8059 voimassaoloa.

*Perustelut:* Hakija on osoittanut, että kaivoslaissa säädetyt edellytykset täyttyvät eikä luvan myöntämiselle ole kaivoslaissa säädettyä estettä. Kaivoslaki (621/2011) 45 § ja 50 §.

Kullanhuuhdontaluvan haltijalla on tässä luvassa mainitulla kullanhuuhdonta-alueella yksinoikeus etsiä ja kartoittaa maaperässä esiintyvää kultaa, ottaa talteen ja hyödyntää maaperässä esiintyvää kultaa huuhtomalla sekä ottaa talteen ja hyödyntää huuhdonnan sivutuotteena irtomaasta löytyvät platinahiput sekä jalo- ja korukivet.

### **Kullanhuuhdonta-alueen tiedot**

Pinta-ala: 5,0 ha  
Alueen nimi: Kultarinne  
Sijainti: Inari, Ivalojoiki, Grönholmankoski, Metsähallituksen hallinnoima valtionmaa.  
Alueen sijainti ja rajat ilmenevät tämän päätöksen liitetystä kartasta (liite 2).

### **Päätöksen täytäntöönpano**

Kullanhuuhdontalupaan perustuvat toimenpiteet saa aloittaa, kun siihen oikeuttava lupapäätös on lainvoimainen ja luvassa määrätty vakuus on asetettu. Jos kullanhuuhdontalupaan perustuvat toimenpiteet edellyttävät muualla lainsäädännössä vaadittua lupaa, saa toimenpiteen kuitenkin aloittaa vasta, kun asianomainen lupapäätös on lainvoimainen tai toiminnan aloittamiseen on saatu oikeus asiassa toimivaltaiselta viranomaiselta.

## Lupamääräykset

### *Päätöksen voimassaolo:*

Kullanhuuhdontalupa on voimassa kolme vuotta päätöksen lainvoimaiseksi tulosta.

*Perustelut:* Kaivoslaki (621/2011) 65 §.

Luvan voimassaoloaika on lain sallima enimmäisaika luvan voimassaolon jatkamiselle, koska kullanhuuhdonnan ei katsota aiheuttavan yleiselle tai yksityiselle edulle sellaista vahinkoja tai haittaa, että luvan voimassaoloaikaa olisi lyhennettävä.

### *Menetelmät:*

Tämä lupa oikeuttaa lapiokaivun suorittamiseen lupa-alueella.

*Perustelut:* Lupahakemuksen mukaisesti.

### *Kullanhuuhdonta-alueen kunnossapito*

Kullanhuuhtojan on pidettävä kullanhuuhdonta-alue sellaisessa kunnossa, että se täyttää jatkuvasti turvallisuuden vaatimukset eikä haitallisia ympäristövaikutuksia aiheudu. Kullanhuuhdontalupa ei oikeuta pitämään lupa-alueella kullanhuuhdonta-alueen kunnossapitoon kuuluvia rakennuksia, rakennelmia, laitteita tai muuta tavaraa.

*Perustelut:* Kaivoslaki (621/2011) 24 §.

Kullanhuuhdontaluvan nojalla tapahtuvasta toiminnasta ja muusta kullanhuuhdonta-alueen käytöstä ei saa aiheutua haittaa ihmisten terveydelle tai vaaraa yleiselle turvallisuudelle, merkittäviä muutoksia luonnonolosuhteissa, harvinaisten tai arvokkaiden luontoesiintymien olennaista vahingoittamista, merkittävää maisemallista haittaa eikä vahinkoa alueella sijaitseville kulttuurihistoriallisesti arvokkaille rakennuksille ja niiden pihapiirille.

### *Poronhoidolle aiheutuvien haittojen vähentäminen*

Kullanhuuhdontaluvan haltijan on talven ajaksi luiskattava kaivukuopat ja merkittävät ne hyvin tai peitettävä kuopat. Alueelle ei saa jättää myöskään puiden väliin viritettyjä naruja tai köysiä.

*Perustelut:* Kullanhuuhdontaluvan nojalla tapahtuvasta toiminnasta ja muusta kullanhuuhdonta-alueen käytöstä ei saa aiheutua olennaista haittaa muulle elinkeinotoiminnalle eikä muille lähistöllä olevien alueiden käyttötärpeille haittaa tai vahinkoa.

Alue kuuluu Hammastunturin paliskunnan alueeseen. Lupamääräyksessä mainituilla toimenpiteillä vähennetään kullanhuuhdonnasta poronhoidolle aiheutuvia haittoja erityisellä poronhoitoalueella.

## *Saamelais- ja koltta-asioihin liittyvät määräykset*

Kullanhuuhdontaluvan haltijan on huolehdittava, ettei luvan mukaisesta toiminnasta yksin tai yhdessä muiden vastaavien lupien tai alueiden muiden käyttömuotojen kanssa aiheudu sellaista haittaa, joka olennaisesti heikentäisi edellytyksiä harjoittaa saamelaiselinkeinoja taikka muutoin ylläpitää ja kehittää saamelaiskulttuuria.

*Perustelut:* Kullanhuuhdontaluvan nojalla tapahtuvasta toiminnasta ja muusta kullanhuuhdonta-alueen käytöstä ei saa aiheutua olennaista haittaa muulle elinkeinotoiminnalle eikä muille lähistöllä olevien alueiden käyttötärpeille haittaa tai vahinkoa.

Alue sijaitsee saamelaisten kotiseutualueella. Annetuissa lausunnoissa esiin tulleet saamelaiselinkeinojen harjoittamiseen ja saamelaiskulttuurin ylläpitämiseen liittyvät yksilöidyt asiat on otettu huomioon tämän luvan lupamääräyksissä. Uuden lain myötä kullanhuuhdonta-alueen suurin mahdollinen koko pieneni seitsemästä hehtaarista viiteen hehtaariin. Tämän seurauksena kullanhuuhdontalupien keskikoko tulee pienenemään ja toiminnan yhteisvaikutus vähenemään.

## *Kullanhuuhdonta koskeva selvitysvelvollisuus*

Kullanhuuhdontaluvan haltijan tulee vuosittain toimittaa Turvallisuus- ja kemikaalivirastolle selvitys talteen otetun kullan ja käsitellyn irtomaan määrästä sekä rakentamisesta kullanhuuhdonta-alueella ja muusta alueen käytöstä.

Selvityksen tulee sisältää:

- 1) talteen otetun kullan määrä grammoina
- 2) käsitellyn irtomaan määrä irtokuutiometreinä
- 3) käytetyt tutkimus- ja työmenetelmät
- 4) kullanhuuhdonta-alueella työskentelevien henkilöiden määrä henkilötyöpäivinä
- 5) työskentelyaika kullanhuuhdonta-alueella
- 6) tehdyt maisemointi- ja jätehuoltotoimenpiteet

Selvitys on jätettävä kaivukautta seuraavan vuoden maaliskuun loppuun mennessä.

*Perustelut:* Kaivoslaki (621/2011) 28 §, asetus kaivostoiminnasta (391/2012) 9 §.

## *Kaivannaisjätteen jätehuoltosuunnitelma ja sen noudattaminen*

Kullanhuuhdontaluvan haltijan on noudatettava viranomaiselle toimittamaansa kaivannaisjätteen jätehuoltosuunnitelmaa.

*Perustelut:* Kaivoslaki (621/2011) 25 §. Kullanhuuhtoja on velvollinen huolehtimaan maa- ja kivennaisjätteen synnyn ehkäisemisestä, sen haitallisuuden vähentämisestä sekä jätteen hyödyntämisestä tai käsittelemisestä.

### Vakuus

Kullanhuuhdontaluvan haltijan on asetettava 1400 euron suuruinen pankkitalletusvakuus Turvallisuus- ja kemikaalivirastolle kaivoslakiin perustuvasta toiminnasta aiheutuneen vahingon ja haitan korvaamista sekä kaivoslain mukaisten jälkitoimenpiteiden suorittamista varten.

*Perustelut:* Kaivoslaki (621/2011) 10 luku 107 §.

Vakuus määräytyy kaivumenetelmän ja alueen ominaisuuksien perusteella, Alueella harjoitetaan lapiokaivua ja alue ei sijaitse tieverkon välittömässä läheisyydessä.

### Ilmoitus kullanhuuhdonta-alueen maastotöistä

Kullanhuuhdontaluvan haltijan on ilmoitettava etukäteen kirjallisesti alueen hallinnasta vastaavalle Metsähallitukselle sekä alueen paliskunnalle ja saamelaiskäräjille kaikista maastotöistä, jotka voivat aiheuttaa vahinkoa tai haittaa. Maastotöitä koskevassa ilmoituksesta on käytävä ilmi:

- 1) töistä vastaavan henkilön nimi sekä yhteystiedot;
- 2) arvioitu maastotöiden aloitusajankohta ja kesto;
- 3) tarkempi selvitys, mitä maastotöitä tehdään sekä mitä työmenetelmiä ja koneita käytetään;
- 4) arvio toimenpiteiden määrästä;
- 5) alueella työskentelevien henkilöiden lukumäärä;
- 6) arvio maastotöiden vaikutuksista ympäristöön;
- 7) tarvittaessa selvitys muista seikoista, joilla voi olla merkitystä.

Maastotöitä koskevaan ilmoitukseen on liitettävä kartta, johon on merkitty alue, jolla maastotöitä tullaan tekemään. Ilmoitus on tehtävä viimeistään kuukautta ennen maastotöihin ryhtymistä.

*Perustelut:* Kaivoslaki (621/2011) 27 §, asetus kaivostoiminnasta (391/2012) 7 §.

### Jälkitoimenpiteet

Kun kullanhuuhdontalupa on rauennut tai peruutettu, on kullanhuuhdontaluvan haltijan saatettava kullanhuuhdonta-alue välittömästi yleisen turvallisuuden vaatimaan kuntoon, poistettava rakennukset ja rakennelmat sekä laitteet, huolehdittava alueen kunnostamisesta ja siistimisestä sekä saatettava alue mahdollisimman luonnonmukaiseen ja maisemallisesti tyydyttävään tilaan. Kullanhuuhdontaluvan haltijan on tehtävä viipymättä kirjallinen ilmoitus Turvallisuus- ja kemikaalivirastolle ja Metsähallitukselle, kun edellä mainitut toimenpiteet on saatettu loppuun. Ilmoitus on kuitenkin tehtävä viimeistään vuoden kuluttua luvan raukeamisesta tai peruuttamisesta.

Ilmoituksen tulee sisältää tieto jälkitoimenpiteiden päättymispäivästä sekä kuvaus toteutetuista jälkitoimenpiteistä.

*Perustelut:* Kaivoslaki (621/2011) 29 §.

## *Korvaus alueen hallinnasta vastaavalle viranomaiselle*

Kullanhuuhdontaluvan haltijan on suoritettava Metsähallitukselle vuotuista korvausta 50 euroa hehtaarilta. Kullanhuuhdontakorvaus on ensimmäiseltä vuodelta maksettava viimeistään 30 päivänä siitä, kun kullanhuuhdontalupa on tullut lainvoimaiseksi. Seuraavina vuosina korvaus on maksettava viimeistään 15 päivänä maaliskuuta.

*Perustelut:* Kaivoslaki (621/2011) 102 §.

## *Vahinkojen ja haittojen korvaaminen kullanhuuhdonta-alueella*

Kullanhuuhdontaluvan haltijan on korvattava kullanhuuhdonta-alueella tapahtuvasta kaivoslakiin perustuvasta toiminnasta aiheutuneet vahingot ja haitat, jollei jonkin toimenpiteen osalta korvauksesta toisin säädetä.

*Perustelut:* Kaivoslaki (621/2011) 103 §.

## *Luvan muuttaminen*

Mikäli kullanhuuhdonta koskevien toimenpiteiden määrässä, laadussa tai aikataulussa tapahtuu sellainen muutos, että lupamääräyksiä on tarpeen tarkistaa, on luvanhaltijan haettava kullanhuuhdontaluvan muuttamista kaivosviranomaiselta.

*Perustelut:* Kaivoslaki (621/2011) 69 §.

## *Luvan jatkaminen*

Mikäli luvan voimassaoloa halutaan jatkaa, tulee hakemus luvan voimassaolon jatkamiseksi toimittaa kaivosviranomaiselle viimeistään kaksi kuukautta ennen luvan voimassaolon päättymistä. Hakemukseen tulee liittää lupaharkinnan kannalta tarpeelliset ja luotettavat selvitykset alueella harjoitetun toiminnasta ja siitä, että alueella on edelleen edellytyksiä löytää kultaa.

*Perustelut:* Kaivoslaki (621/2011) 66 §, asetus kaivostoiminnasta (391/2012) 27 §.

## *Rakentaminen*

Kullanhuuhdontalupa ei oikeuta rakentamiseen.

*Perustelut:* Kaivoslaki (621/2011) 26 §. Lupahakemuksessa ei ole haettu lupaa rakentaa kullanhuuhdonta-alueelle lain tarkoittamia rakennuksia. Alueella on todettu sijaitsevan rakennelman, jolle on aikanaan haettu tarvittavat luvat. Kaivosviranomaiselle toimitettujen vuosiraporttien perusteella edellytykset rakennuksen välttämättömyydelle täyttyvät edelleen. Luvan saajan on huolehdittava, että rakennelmilla on myös muut lakisääteiset luvat voimassa.

## *Maastoliikenne*

Kullanhuuhdonta-alueella ja sen ulkopuolella tapahtuva maastoliikenne edellyttää maastoliikennelain mukaisen luvan maanomistajalta.

*Perustelut:* Maastoliikennelaki (1710/1995) 2 luku 4§

## Lupahakemuksen käsittely

### *Lupahakemuksesta tiedottaminen*

Turvallisuus- ja kemikaalivirasto on tiedottanut hakemuksesta kuuluttamalla siitä 30 päivän ajan Turvallisuus- ja kemikaaliviraston sekä Inarin kunnan ilmoitustauluilla. Hakemus on ollut nähtävillä 6.3.2014 saakka. Lausunnot ja mielipiteet on tullut toimittaa viimeistään 6.3.2014.

### *Lausuntopyynnöt ja lausunnot hakemuksesta*

Hakemuksesta on lähetetty lausuntopyynnöt ja saatu lausunnot seuraavasti:

1) Turvallisuus- ja kemikaaliviraston lausuntopyyntö Hammastunturin paliskunnalle 4.2.2014

Hammastunturin paliskunta ei ole jättänyt lausuntoaan hakemuksesta.

2) Turvallisuus- ja kemikaaliviraston lausuntopyyntö Metsähallitukselle 4.2.2014

Metsähallituksen lausunto 18.2.2014

#### LAUSUNTO

Haettu alue sijaitsee Ivalojoella Grönholmankosken pohjoisrannalla Hammastunturin erämaa-alueella Inarin kunnassa. Kaivutavaksi hakija ilmoittaa perinteisen rännitysmenetelmän ja kaivumääräksi enintään 20 m<sup>3</sup>/kaivukausi. Säkkisellä on ollut osin samalla alueella valtaus 8059/1 (7 ha), joka on päättynyt 31.12.2013.

Haetulta alueelta ei tällä hetkellä tunneta uhanalaisten lajien esiintymiä. Alue kuuluu Natura 2000 -alueeseen Hammastunturin erämaa, FI1300203, ja sisältää pieniä alueita EU:n luontodirektiivin priorisoituja luontotyyppisiä Luonnonmetsät ja Puustoiset suot.

Hakemuksessa esitetystä tiedosta poiketen alue kuuluu Hammastunturin paliskuntaan.

Suunniteltu kullanhuuhdonta-alue kuuluu Ivalojoen kulta-alueeseen. Alue on maakuntakaavassa huomioitu valtakunnallisesti merkittävä kulttuuriympäristö, johon kuuluu kullankaivuajoista kertovia rakennuksia ja rakennelmia. Suunnitellulta kullanhuuhdonta-alueelta ei tunneta muinaismuistolain (17.6.1963/295) suojaamia muinaisjäännöksiä tai muita kulttuuriperintökohteita, mutta koska näitä alueita ei ole kokonaan kartoitettu, voi niitä siellä olla. Kiinteät muinaisjäännökset ovat rauhoitettuja muistoina Suomen aikaisemmasta asutuksesta ja historiasta. Ilman tämän lain nojalla annettua lupaa on kiinteän muinaisjäännöksen kaivaminen, peittäminen, muuttaminen, vahingoittaminen, poistaminen ja muu siihen kajoaminen kielletty. Jos maata kaivettaessa tai muuta työtä suoritettaessa tavataan kiinteä muinaisjäännös, jota aikaisemmin ei ole tunnettu, on työ muinaisjäännöksen kohdalta heti keskeytettävä ja työn johdon viipymättä saatettava asia Museoviraston tietoon tarpeellisia toimenpiteitä varten.

Metsähallitus pyytää Turvallisuus- ja kemikaalivirastoa muistuttamaan kaivajaa seuraavista asioista mahdollisen kullanhuuhdontaluvan myöntämisen yhteydessä:

- Kaivutoiminta tulee tapahtua siten, että alapuoliseen vesistöön ei pääse liettymistä aiheuttavaa mineraalainesta eikä ravinteita. Maa-ainesten pääsy alapuoliseen vesistöön voidaan estää riittävällä veden kierrätyksellä ja saostusaltailla.
- Kaivutyöhön liittyvä leiriytyminen ja muu toiminta tulee tapahtua kullanhuuhdonta-alueen sisäpuolella. Mahdollisille rakennelmille ja rakennuksille on hankittava etukäteen luvat.

- Kaivukauden päättyessä on jyrkät kaivantojen reunat luiskattava. Reunat on myös merkittävä maastoon riittävän näkyvästi. Näillä toimenpiteillä parannetaan maaston muiden käyttäjien turvallisuutta ja estetään vahinkoja.
- Metsähallituksen kanssa on sovittava mm. seuraavista asioista:
  - o Pystypuiden kaataminen on kielletty. Mikäli kullanhuudonta-alueella on puustoa tutkimustyön esteenä, on puiden poistamisesta sovittava ennakkoon.
  - o Metsähallitus myy tarvittaessa maapuuta polttopuuksi.
  - o Liikkuminen maastoajoneuvoilla vaatii Metsähallituksen luvan.

Metsähallitus katsoo, että kullanhuudontaluvan saaja on kaikilta osin vastuussa Metsähallitukselle ja/tai kolmannelle osapuolelle kaivutoiminnasta mahdollisesti aiheutuvista vahingoista.

Haettava kullanhuudonta-alue on osin päällekkäin 31.12.2013 päättyneen valtauksen 8059/1 kanssa. Metsähallitus vapauttaa vakuuden vasta, kun luvan ulkopuolelle jäävä alue on tarkastettu ja hyväksytty.

3) Turvallisuus- ja kemikaaliviraston lausuntopyyntö Inarin kunnalle 4.2.2014

Inarin kunnan teknisen johtajan lausunto 14.2.2014

Hakemus kohdistuu Saariselän yleiskaavan (15.1.1992) alueelle. Kaava ei ole oikeusvaikutteinen.

Inarin kunnan ympäristönsuojeluviranomaisen lausunto 19.2.2014

Pienimuotoisestakaan toiminnasta ei saa aiheutua maa-aineksen kulkeutumista luonnonuomaan.

4) Turvallisuus- ja kemikaaliviraston lausuntopyyntö Lapin elinkeino-, liikenne- ja ympäristökeskukselle 4.2.2014

Lapin elinkeino-, liikenne- ja ympäristökeskuksen lausunto 19.2.2014.

Hakemuksella haetaan kullanhuudonta-luvalle jatkoaikaa valtaukselle Kultarinne (8059/1) Hammastunturin erämaa-alueelle, joka on huudonta-alueella liitetty myös Euroopan Unionin Natura 2000 -suojelualueverkostoon. Hakemukset koskee perinteistä lapiokaivuuta ja rännitystä 20 m<sup>3</sup>/a (kesäkuu - elokuu) Ivalojoen Grönholmankosken pohjoisrannalla.

Natura 2000-alueen suojelusäännökset ja Natura-arviointi

Hammastunturin Erämaa Natura-alue on tyypiltään SCI-alue (yhteisön tärkeänä pitämä alue), jonka on suojelun perusteena on yhteensä 13 luontodirektiivin liitteen I luontotyyppiä ja yhteensä kuusi luontodirektiivin liitteen II lajia.

Keskeisimmät luontotyypit, joihin Hammastunturin Natura-alueella harjoitettavalla kullankaivulla on vaikutuksia ovat kasvipeitteiset silikaattikalliot ja tulvametsät.

Muihin Natura-luontotyyppeihin, subarktisiin salix-pensaikkoihin sekä vaihettumisoihin ja rantasoihin heikentävää vaikutusta voi olla, mikäli kaivaminen kohdistuu suoraan näihin

luontotyyppeihin tai kaivetuista maa-aineksista suurten kevät- ja kesätulvien seurauksena aiheutuu liettymistä kasvipeitteelle (sammalet, putkilokasvit).

Myös luontodirektiivin liitteen II lajin saukon elinympäristöjä ovat purojen varret, mutta laji liikkuu laajalla reviirillä kymmenien kilometrien alueella, eikä lajin lisääntymisalueena voida pitää jo pitkään kaivostoiminnassa ollutta aluetta, vaan lisääntymisalueet ovat selvästi erämaisemmässä ympäristössä. Varausperusteena mainituista 29 lintudirektiivin liitteen I lajeista useiden elinpiiri voi sijoittua tunturipurojen ja pikkujokien varsille. Sama koskee monia luonnonsuojelulain nojalla rauhoitettujen lajien, uhanalaisten lajien ja erityisesti suojeltavien lajien sekä luontodirektiivilajien esiintymistä. Huhdonta-alueella puronvarsi on potentiaalinen alue luontodirektiivilajien lapinleikin esiintymiselle.

Kaivoslain 34 §:n 2 mom 6 kohdan mukaan lupahakemuksessa on esitettävä mm. selvitys luonnonsuojelulain 65 §:ssä tarkoitetusta Natura-arvioinnista.

Luonnonsuojelulain 65 §:n mukaan, jos hanke tai suunnitelma joko yksistään tai tarkasteltuna yhdessä muiden hankkeiden ja suunnitelmien kanssa todennäköisesti merkittävästi heikentää valtioneuvoston Natura 2000-verkoston ehdottaman tai verkostoon sisällytetyn alueen niitä luonnonarvoja, joiden suojelemiseksi alue on sisällytetty tai on tarkoitus sisällyttää Natura 2000-verkostoon, hankkeen toteuttajan tai suunnitelman laatijan on asianmukaisella tavalla arvioitava nämä vaikutukset.

Kullanhuudonta edellyttää kaivoslain mukaan viranomaislupaa. Mikäli huhdonta-alue sijaitsee Natura 2000-verkoston kuuluvalla alueella, on lupaa myöntävän viranomaisen on katsottava, että luonnonsuojelulain 65-66 §:n mukainen Natura-arviointi tai sitä edeltävä ns. Natura-arvioinnin tarveharkinta on tehty.

Hakemuksissa ei ole esitetty pääpiirteisiä tietoja suojelun kannalta merkittävistä luontoarvoista haetulla huhdonta-alueella. Tietoja näistä on parhaiten saatavissa Metsähallituksen luontopalveluilta, mikäli alueen luontotyyppejä ja lajistoa on inventoitu. ELY-keskuksen käsityksen mukaan hakijoiden olisi selvitettävä huhdonta-alueiden luontoarvotiedot käyttäen olemassa olevia tiedostoja ja laadittava tietojen pohjalta LsL:n 65 §:n mukainen Natura-arviointi tai sen tarpeellisuutta perustellusti selvittävä tarveharkinta.

#### Muiden luontoarvojen suojelu

Hakemuksiin ei myöskään liioin sisälly tietoja huhdonta-alueen luonnosta, luontotyypeistä eikä lajistosta.

Huhdonta-alueella todennäköisesti on erittäin uhanalaisen (EN) lajin lapinesikon esiintymä Hertta-rekisterin Eliöt -tietokannan mukaan. Lapin esikko esiintyy kosteilla rantakallioilla ja -soraikolla, joka tulee ottaa huomioon rannalla kaivettaessa, liikuttaessa ja huhdontavälineitä säilytettäessä.

Mikäli alueelle sijoittuu luonnonsuojelulain 42 §:n koko maassa rauhoitetun kasvilajin, 46 §:n uhanalaisten lajien tai 47 §:n erityisesti suojeltavien lajien sekä luontodirektiivilajien esiintymiä ja havaintopaikkoja, huhdontatoiminta on järjestettävä siten, että siitä ei aiheudu luonnonsuojelulaissa kiellettyä seurausta (esiintymän heikentyminen tai häviäminen ja elinympäristön muutos) luonnonsuojelulain 29 ja 47 §:ssä rajatuissa kohteissa, 49 §: 1



momentissa tarkoitetuilla lisääntymis- ja levähdyspaikoilla sekä noudatettava eläin- ja kasvilajien rauhoitussäännöksiä.

Tarvittaessa edellä mainitut laji- ja luontotyyppi esiintymät, samoin kuin vesilain nojalla suojellut lähteet, on rajattava huuhdonta-alueen ulkopuolelle, ellei esiintymien säilymistä voida turvata muilla toimenpiteillä.

Kaivannaisjätteen jätehuoltosuunnitelmat, vesiensuojelu

Hakemuksiin on liitetty kaivannaisjätteen jätehuoltosuunnitelmat. Suunnitelmat ovat kuitenkin hyvin yleispiirteisiä eikä niistä tarkemmin ilmene, miten suunnitelmilla ehkäistään mahdollisia ympäristöhaittoja, mm. humuksen ja kiintoaineksen huuhtoutumista vesistöön ottaen huomioon myös tulva-aikaiset virtaamat. Asiakirjoista ei myöskään selkeästi ilmene, mitkä osat haetuista huuhdonta-alueista ovat aikaisemmin olleet kaivutoiminnan piirissä. Yhteisvaikutusten kautta yksittäiselläkin paikalla on vaikutusta alapuoliseen vesistöön. Kun vesistöalueella voi olla kymmeniäkin huuhdontapaikkoja, on suuri vaara, että toiminnasta aiheutuvalla yhteiskuormituksella on vesistön tilaa heikentävä vaikutus. Huuhdottavan aineksen käsittely tulee järjestää siten, että samentumista aiheuttava humuksen ja kiintoaineksen joutuminen alapuoliseen vesistöön estetään.

Kalatalous

Huuhdontavesistöllä on tavallisesti, aivan vähäisiä latvapurojen yläosia lukuun ottamatta, kalataloudellista merkitystä sekä kalojen oleskelualueena että kulkureittinä ja myös kutu- ja poikastuotantoalueena. Tämä on huuhdontatoiminnassa otettava huomioon siten, että joen pohjasoraikot kutualueina säilytetään mahdollisimman suurelta osin luonnontilassa ja huolehditaan em. veden laatuun kohdistuvien heikentävien vaikutusten estämisestä.

Kulttuurihistoria ja rakentaminen

Kullanhuuhtontakulttuuriarvot on kaivutoiminnassa turvattava, mikäli sellaisia on haetulla huuhdonta-alueella.

Rakentaminen kullanhuuhtonta-alueelle on lähtökohtaisesti kielletty. Kullanhuuhtonta-alueelle saadaan kuitenkin rakentaa rakennus tai rakennelma, jos kullanhuuhtoja osoittaa sen olevan välttämätön tilapäistä oleskelua ja tarvikkeiden säilyttämistä varten.

Rakentamisen välttämättömyys ratkaistaan kullanhuuhtontaluvan yhteydessä. Muilla alueilla Metsähallitus voi perustellusta syytä vastustaa rakentamista. Tällainen syy voi olla maisemallinen tai aluetta koskevan muun tarpeen tai tarkoituksen huomioon ottaminen etenkin erämaa-alueella ja luonnonsuojelualueella, luonnonsuojeluun liittyvä tai muu näihin verrattava syy. Jos huuhtontaluvan yhteydessä rakentamisen katsotaan olevan välttämätöntä, edetään maankäyttö- ja rakennuslain prosessien mukaisesti, eli selvitetään tarvittavat poikkeamiset mahdollisine Natura-selvityksineen ja myönnetään rakennuslupa/ toimenpidelupa määräaikaisena.

ELY- keskuksen näkemyksen mukaan rakentamista on Natura-alueella ja erämaa-alueella syytä tarkastella kriittisemmin kuin normaalin metsätalousmaan alueilla. Metsähallituksella

on valtion maan ja suojelualueiden hallintaviranomaisena ja paikallisten olojen tuntijana hyvä asiantuntemus ko. kysymyksissä.

Lapin elinkeino-, liikenne- ja ympäristökeskuksen lausunto hakijan lisäselvitykseen 21.3.2014.

Hakemuksella haetaan kullanhuuhdonta-luvalle jatkoaikaa valtaukselle Kultarinne (8059/1) Hammastunturin erämaa-alueelle, joka on huuhdonta-alueella liitetty myös Euroopan Unionin Natura 2000 -suojelualueverkostoon.

Hakemukset koskee perinteistä lapiokaivuuta ja rännitystä 20 m<sup>3</sup>/a (kesäkuu - elokuu) Ivalojoen Grönholmankosken pohjoisrannalla.

Hakijan lisäselvityksessä (22.2.2014) on todettu kartoilla, että Natura-alueen luontotyyppi on luonnonmetsät, jotka Natura-alueen tietolomakkeissa ovat samaa tarkoittaen nimeltään boreaaliset luonnonmetsät (50 % Natura-alueen luontotyypeistä). Karkealla luokituksella jokirannat on luettu luonnonmetsiin. Kuitenkin huuhdonta-alueen vain vaaranpuoleinen rinne lienee luonnonmetsiä, mutta ranta-alueella (huuhdonta-alueella) luontotyyppi voi olla osaksi silikaattikallioita ja paikoin tulvametsiä, jotka ovat koivuvaltaisista. Myös subarktisiin salix-pensaikkoihin voi kohdistua heikentävää vaikutusta, mikäli kaivaminen kohdistuu suoraan em. luontotyyppisiin tai kaivetuista maa-aineksista suurten kevät- ja kesätulvien seurauksena aiheutuu liettymistä kasvipeitteelle (sammalet, putkilokasvit). Natura-luontotyyppiä ei Ivalojoen ranta-alueilla ole toistaiseksi tarkalleen määritetty, mutta tästä huolimatta toiminnan vaikutus tulee kuvata.

Hakemuksissa olisi yleensäkin tarpeen esittää valokuvia huuhdonta-alueelta sekä kaivetulta että tulevilta kaivualueilta ja lähiympäristöstä, jolloin kaivualueen luontotyyppien tarkastelu varmentuu.

Natura-arvioinnin tarveharkinnassa tulisi erityisesti kuvata toiminnan vaikutus ranta-alueen luontotyyppien muuttumiseen ja esittää riittäviä lievennyskeinoja luontotyyppisiin kohdistuvien vaikutusten minimoimiseen sekä perustella vaikutusten suuruus, kesto ja alueen palautuvuus.

Lapin ELY-keskus hyväksyy tässä tapauksessa esitetyn Natura-tarveharkintaa koskevan lisäselvityksen, koska kyse on jatkoaikahakemuksesta ja pienimuotoisesta kaivusta. Natura-tarveharkinnan laatiminen ei ole kullanhuuhdonta-alueen eikä muillekaan pienille toimijoille helposti avautuva asiakokonaisuus, jossa tulee kuvata toiminnasta aiheutuvien luontovaikutusten haitan suuruus suojelualueen perusteena oleville luontotyypeille ja lajeille (vaikutusten selvittämistä ja vaikutuksen luonteen, suuruuden ja merkittävyyden arviointia).

Kivennäisjätteen jätehuoltosuunnitelman mukaan toiminnassa ei muodostu kantoja, muuta puuainesta eikä selkeytysaltaiden lietteitä. Hakemuksesta ja sen täydennyksestä ei käy selville kiintoainepitoisten rännitysvesien vesiensuojelutoimenpiteet mm. pitkäkestoisten sadejakojen aikana. Maahan imeyttäminen ennen Ivalojokeen pääsyä ei ole riittävä selvitys. Lisäselvityksessä ei kaivannäisjätesuunnitelmaa ole täydennetty mm. lievennyskeinoja tarkemmin kuvaamalla.

Rännityksen huuhdontavesi tulee järjestää alueen sisäisen vedenkierron periaatteella siten, että samentumista aiheuttava humuksen ja kiintoaineksen pääsy alapuoliseen vesistöön estetään.

Kullanhuuhtontaa koskevassa lisäselvityksessä ei ole yksityiskohtaisemmin esitetty, millä toimenpiteillä huuhtontatoiminnassa vähennetään rännitysvesistä aiheutuvat liettymisvaikutukset (eli vähennetään lvalojoen kiintoaine- ja sementumisvaikutuksia) joen pohjasoraikkoon, jotka kutualueina tulee säilyttää luonnontilassa. Vesiensuojelun osalta kullanhuuhtontalupahakemusten laatua tulee yleisesti ottaen parantaa, jotta lausunto voitaisiin myöntää nopeasti ilman täydennyspyyntöjä.

Kalatalouteen, kulttuuriympäristöön ja porotalouteen kohdistuvat vaikutukset on kuvattu suppeasti, mutta jatkoaikahakemuksen pienen vuosittaisen kaivumäärän osalta voidaan pitää riittävänä.

## 5) Turvallisuus- ja kemikaaliviraston lausuntopyyntö Saamelaiskäräjille 21.1.2014

### Saamelaiskäräjien lausunto 20.2.2014

Saamelaiskäräjien yleiskannanotto ei-koneellisiin kullankaivulupiin saamelaisten kotiseutualueella

Saamelaiskäräjien hallitus on kokouksessaan 7.6.2012 päättänyt, että se ei lähtökohtaisesti vastusta vanhan kaivoslain (503/65) nojalla myönnettyjen valtauslupien myöntämistä kullanhuuhtontaluviksi. Uudet kaivoslain mukaiset kullanhuuhtontahakemukset tulee kuitenkin käsitellä kaivoslain §:n 38 ja §:n 50 mukaisesti.

Saamelaiskäräjien hallituksen em. päätökseen sisältyvän linjauksen mukaisesti saamelaiskäräjät ei lähtökohtaisesti vastusta kullanhuuhtontalupien (lapiokaivu) myöntämistä sellaisille alueille, joilla jo ennestään on harjoitettu kullankaivutoimintaa. Myönnettävien lupien mukainen toiminta kohdistuisi sellaisille alueille, jotka eivät alueella harjoitetun aiemman toiminnan vuoksi pääasiassa ole enää luonnontilaisia, ja joiden käyttäminen edelleen kullankaivutoimintaan ei näin ollen aiheuttaisi merkittäviä haitallisia vaikutuksia saamelaisten oikeudelle ylläpitää ja kehittää kieltään ja kulttuuriaan, mukaan lukien saamelaisten perinteiset elinkeinot ja niiden modernin harjoittamisen muodot. Lupaehdoissa tulee todeta, että kaivukuoppia ei tule liputtaa, koska ne ovat turvallisuusriski poroille. Kaivukuopat tulee merkitä muulla tavoin selkeästi maastoon.

Uuden kaivoslain 38 §:n soveltaminen

Lupaviranomaisen tulee saamelaisten kotiseutualueella selvittää yhteistyössä saamelaiskäräjien, alueen paliskuntien, alueen hallinnasta vastaavan viranomaisen tai laitoksen ja hakijan kanssa malminetsintäluvan, kaivosluvan tai kullanhuuhtontaluvan mukaisesta toiminnasta aiheutuvat vaikutukset saamelaisten oikeudelle alkuperäiskansana ylläpitää ja kehittää omaa kieltään ja kulttuuriaan sekä harkita haittojen vähentämiseksi ja estämiseksi tarvittavat toimenpiteet.

Kaivoslain nojalla myönnettävien lupien mukaisesta toiminnasta saamelaisten oikeuksille aiheutuvat vaikutukset johtuvat saamelaiskäräjien käsityksen mukaan suurelta osin siitä, että kaivutoiminnan seurauksena aina syntyy ympäristövaikutuksia, jotka taas välillisesti

vaikuttavat alueen saamelaisväestön edellytyksiin alkuperäiskansana ylläpitää ja kehittää kulttuuriaan ja perinteisiä elinkeinojaan näiden ollessa erityisellä tavalla luontosidonnaisia.

Saamelaiskäräjien näkemyksen mukaan uuden kaivoslain 38 §:n em. yleislauseke lainsäätäjän tarkoittamassa mielessä tarkoittaa käytännössä, että Tukesin tulisi kaivoslain mukaisia lupia myöntäessään kaikissa myönnettävien lupien lupaehdoissa soveltaa kriteereitä, jotka kussakin yksittäistapauksessa pienentäisivät mahdollisia ympäristövaikutuksia ja näin saamelaiselinkeinoille aiheutuvia muita haittoja mahdollisimman tehokkaasti. Saamelaiskäräjät ehdottaakin, että Tukes kaivosviranomaisena soveltaisi käytännön osoituksena uuden kaivoslain 38 §:n vaikutuksien huomioimisesta jatkossa myönnettäviin lupiin ympäristöoikeuden ja –hallinnon BAT (best available technique) ja BEP (best environmental practice) –periaatteita. Periaatteiden käytännön soveltamiseksi Tukesin tulisi selvittää mitä ”parhaan käytettävissä olevan tekniikan” ja ”ympäristön kannalta parhaan käytännön” sovellukset käytännössä ovat kulloinkin käsillä olevassa lupa-asiassa ja edellyttää niiden soveltamista.

Edellä kuvattujen periaatteiden soveltaminen tarkoittaa käytännössä myös sitä, että Tukesin tulisi edellyttää luvan hakijoilta nykyistä laajempaa ja yksityiskohtaisempaa kuvausta käytettävistä menetelmistä, tekniikoista ja suunnitellusta toiminnasta kokonaisuutena, sisältäen myös konkreettisen arvion vaikutuksista, joita suunnitelluilla toimenpiteillä tulee olemaan luontoympäristöön. Saamelaiskäräjien näkemyksen mukaan hakemuksia, joissa toiminnan ympäristövaikutuksia ei ole kuvattu lainkaan, kuten useiden hakemusten kohdalla on asian laita, ei tulisi sellaisenaan hyväksyä, koska kaivutoiminnalla aina on jonkinasteisia vaikutuksia luontoympäristöön. Toisaalta vaikutusten kuvaaminen edes pääpiirteittäin luo pohjan sen arvioimiseksi, millainen vaikutus näillä luontoympäristön muutoksilla voi olla saamelaiskulttuurin harjoittamisen edellytyksille.

Vasta, kun edellä kuvatut asiat saadaan lupaprosessissa asianmukaisesti kuvattua, on BAT ja BEP –periaatteita mahdollista soveltaa. Toisaalta, kuten jo todettu, lupahakemuksista ei muilla sidosryhmillä ole edellytyksiä antaa oikeisiin ja riittäviin tietoihin perustuvaa lausumaakaan, ellei em. lupaprosessin olennaisia vähimmäiskriteereitä erityisesti hakemuksen sisällön suhteen tarkisteta nykyisin voimassa olevasta käytännöstä.

Saamelaiskäräjät edellyttää, että nk. jatkolupa-asioissa lupamääräyksiä ei saa lieventää aiemman luvan ehdoista. Mikäli lupaehdoja lievennetään, tulee Tukesin neuvotella asiasta saamelaiskäräjien kanssa kaivoslain §:n 38 mukaisesti.

Saamelaiskäräjät toteaa edelleen, että Tukesin toiminta kaivosviranomaisena saamelaisten kotiseutualueen kullanhoidontahakemusten käsittelyssä vaatii edelleen kehittämistä ja yhteistyötä saamelaiskäräjien kanssa, jotta kaivoslain §:n 38 edellytykset lupaprosessien osalta täyttyisivät. Tähän mennessä Tukes ei ole saamelaiskäräjille tulleissa lausuntopyynnöissään käsitellyt lainkaan kaivoslain §:n 38 ja §:n 50 toimeenpanoa. Tukesin lausuntopyynnöissään käyttämä kieliasu: ”Ennen asian ratkaisemista Tukes varaa

saamelaiskäräjille mahdollisuuden selvittää hakemusten mukaisesta toiminnasta aiheutuvat vaikutukset saamelaisten oikeudelle alkuperäiskansana ylläpitää ja kehittää omaan kieltään ja kulttuuriaan, harkita mahdollisten haittojen vähentämistä ja ehkäisemiseksi tarvittavat toimenpiteet sekä ottaa kantaa saamelaiskäräjistä annetun lain 9 §:n säädettyjen neuvottelujen tarpeellisuuteen” ei ole kaivoslain §:n 38 mukainen, eikä luo edellä esitetyllä tavalla riittäviä edellytyksiä todelliseen vaikutustentarviointiin.

Kaivoslain 38 §:n tarkoitus hallituksen esityksen mukaan

Kaivoslain §:n 38 mukaan lupaviranomaisen tulee saamelaisten kotiseutualueella selvittää yhteistyössä saamelaiskäräjien, alueen paliskuntien, alueen hallinnasta vastaavan viranomaisen tai laitoksen ja hakijan kanssa malminetsintäluvan, kaivosluvan tai kullanhuuhtontaluvan mukaisesta toiminnasta aiheutuvat vaikutukset saamelaisten oikeudelle alkuperäiskansana ylläpitää ja kehittää omaa kieltään ja kulttuuriaan sekä harkita haittojen vähentämiseksi ja estämiseksi tarvittavat toimenpiteet. Hallituksen esityksessä kaivoslaiksi (HE 273/2009vp) ohjataan tarkemmin §:n 38 soveltamista. Hallituksen esitys nimenomaisesti linjaa lupaviranomaisen tehtäväksi 1 momentin nojalla saamelaisten kotiseutualueella koskevia malminetsintä-, kaivoslupa- ja kullanhuuhtontalupahakemuksia käsitellessään selvittää luvan mukaisesta toiminnasta aiheutuvat hyödyt ja haitat saamelaisten oikeuden kannalta alkuperäiskansana ylläpitää ja kehittää omaa kieltään ja kulttuuriaan sekä harkita haittojen vähentämiseksi ja estämiseksi tarvittavat toimenpiteet. Hallituksen esitys korostaa lupaviranomaisen vastuuta asian selvittämisessä, vaikka edellyttää yhteistyötä saamelaiskäräjien kanssa. Tukes ei ole tähänastisessa toiminnassaan selvittänyt hakemusten vaikutuksia saamelaiskulttuuriin. Tämän vuoksi saamelaiskäräjät näkee lupaprosessien ja lupaedellytysten tarkistamisen edellä kuvatulla tavalla välttämättömäksi, jotta kaivoslain 38 §:n edellytykset tulisivat asianmukaisesti hoidetuksi lainsäätäjän tarkoittamalla tavalla.

Selvitystyössä ja lupaharkinnassa on edellä esitetyn lisäksi 1 momentin 1 kohdan mukaan otettava huomioon hakemuksessa tarkoitettun alueen läheisyydessä olevat vastaavat voimassa olevat malminetsintäluvat, kaivosluvat tai kullanhuuhtontaluvat sekä alueella aiemmin harjoitettu toiminta, alueen luonnon tila ja toisen (2) kohdan mukaan, mitä saamelaisten oikeuden kannalta alkuperäiskansana tärkeitä alueita hakemus koskee. Nyt Tukes ei ole toimittanut kullanhuuhtonta-hakemusten mukana tietoa alueen läheisyydessä olevista vastaavista kaivoslain nojalla myönnettyistä luvista tai alueen ominaisuuksista yleisemmin, vaan on ainoastaan osoittanut asian selviävän internetistä löytyvien karttojen pohjalta. Lain §:n 38 mukaisessa selvitystyössä ja lupaharkinnassa on 1 momentin 3 kohdan mukaan otettava huomioon muut saamelaisten oikeutta alkuperäiskansana häiritsevät alueiden käyttömuodot (esimerkiksi metsätalous) hakemuksessa tarkoitettulla alueella ja sen läheisyydessä. Tukesin on selvitettävä kaivoslain mukaisesti alueen muut käyttömuodot ja toimitettava olennainen tieto kootusti lausuntopyyntöjen yhteydessä nähtäväksi.

## **Turvallisuus- ja kemikaaliviraston kannanotto lausunnoissa ja muistutuksissa esitettyihin yksilöityihin vaatimuksiin.**

Lausunnoissa esitetyt seikat on otettu päätöksessä huomioon lupamääräyksillä.

### **Muistutukset ja mielipiteet**

Muistutuksia ja mielipiteitä ei ole jätetty.

### **Hakijan selitys**

Hakija on antanut selityksensä 22.2.2014 liittyen Lapin elinkeino-, liikenne- ja ympäristökeskuksen lausuntoon joka on annettu 19.2.2014. (Liite 3.)

### **Päätösmaksu**

Päätösmaksu 550 €. Valtion talous- ja henkilöstöhallinnan palvelukeskus lähettää laskun hakijalle.

*Perustelut:* Asetus Turvallisuus- ja kemikaaliviraston maksullisista suoritteista (636/2013)

### **Muutoksenhaku**

Tähän päätökseen saa hakea muutosta kaivoslain (621/2011) 162 §:n nojalla Rovaniemen hallinto-oikeudelta valittamalla siten kuin hallintolainkäyttölaissa (586/1996) säädetään. Päätöksestä perittävästä maksusta voidaan valittaa samassa järjestyksessä kuin pääasiasta. Valitusaika on 30 päivää tämän päätöksen antopäivästä. Liitteenä olevasta valitusosoituksesta ilmenee, miten muutosta haettaessa on meneteltävä.

### **Päätöksestä tiedottaminen**

Päätöksestä tiedotetaan kaivoslain (621/2011) 58 §:n mukaisesti. Lupapäätös liitteineen toimitetaan postitse hakijalle. Jäljennös päätöksestä toimitetaan niille, jotka ovat tätä erikseen pyytäneet sekä niille kunnille, ELY-keskuksille ja muille viranomaisille, joille asiasta sen käsittelyn aikana on annettu tieto tai joilta on pyydetty lausunto. Jäljennös päätöksestä toimitetaan myös saamelaiskäräjille ja paliskunnalle.

Päätöksen antamisesta ilmoitetaan niille, jotka ovat tehneet muistutuksen asiassa tai ovat ilmoitusta erikseen pyytäneet, sekä niille asianosaisille, joita asia erityisesti koskee.

Päätöksen antamisesta kuulutetaan alueen kunnan ilmoitustaululla.

### **Sovelletut säännökset**

Kaivoslaki (621/2011)

Asetus kaivostoiminnasta (391/2012)

Asetus Turvallisuus- ja kemikaaliviraston maksullisista suoritteista (636/2013)

## Lisätietoja

Lisätietoja antaa Pasi Molkoselkä, puh. 029 5052 133, [etunimi.sukunimi@tukes.fi](mailto:etunimi.sukunimi@tukes.fi)

Terho Liikamaa  
Kaivosyli-insinööri

Pasi Molkoselkä  
Ylitarkastaja

LIITTEET

- Liite 1. Valitusosoitus
- Liite 2. Kartta alueesta (1:10 000)
- Liite 3. Hakijan selitys
- Liite 4. Ohjeet vakuuden asettamiseen
- Liite 5. Panttaussitoumus

TIEDOKSI

- Hammastunturin paliskunta
- Inarin kunta
- Lapin ely-keskus
- Metsähallitus
- Saamelaiskäräjät

## VALITUSOSOITUS

### Valitusviranomainen

Päätökseen saa hakea muutosta valittamalla sille hallinto-oikeudelle, jonka tuomiopiirissä pääosa tässä päätöksessä tarkoitettusta alueesta sijaitsee. Toimivaltainen hallinto-oikeus on mainittu valitusosoituksen lopussa. Valituskirjelmä osoitetaan valitusviranomaiselle ja se on toimitettava valitusajassa hallinto-oikeuden kirjaamoon.

### Valitusaika

Määräaika valituksen tekemiseen on kolmekymmentä (30) päivää tämän päätöksen antopäivästä.

### Valitusoikeus

Päätöksestä voivat valittaa ne, joiden etua, oikeutta tai velvollisuutta asia saattaa koskea, sekä vaikutusalueella ympäristön-, terveyden- tai luonnonsuojelun taikka asuinympäristön viihtyisyyden edistämiseksi toimivat rekisteröidyt yhdistykset tai säätiöt, asianomaiset kunnat, elinkeino-, liikenne- ja ympäristökeskukset ja muut asiassa yleistä etua valvovat viranomaiset, saamelaiskäräjät sillä perusteella, että luvassa tarkoitettu toiminta heikentää saamelaisten oikeutta alkuperäiskansana ylläpitää ja kehittää omaa kieltään ja kulttuuriaan ja kolttien kyläkokous sillä perusteella, että luvassa tarkoitettu toiminta heikentää kolttien elinolosuhteita ja mahdollisuuksia harjoittaa elinkeinoja.

### Valituksen sisältö

Valituskirjelmässä on ilmoitettava

- 1) päätös, johon haetaan muutosta
- 2) miltä kohdista päätökseen haetaan muutosta ja mitä muutoksia siihen vaaditaan tehtäväksi
- 3) perusteet, joilla muutosta vaaditaan
- 4) valittajan nimi ja kotikunta
- 5) postiosoite ja puhelinnumero, joihin asiaa koskevat ilmoitukset valittajalle voidaan toimittaa

Jos valittajan puhevaltaa käyttää hänen laillinen edustajansa tai asiamiehensä tai jos valituksen laatijana on joku muu henkilö, valituskirjelmässä on ilmoitettava myös tämän nimi ja kotikunta.

Valittajan, laillisen edustajan tai asiamiehen on allekirjoitettava valituskirjelmä, ellei valituskirjelmää toimiteta sähköisesti (telekopiona tai sähköpostilla).



## Valituksen liitteet

Valituskirjelmään on liitettävä

- 1) päätös, johon haetaan muutosta valittamalla, alkuperäisenä tai jäljennöksenä
- 2) asiakirjat, joihin valittaja vetoaa vaatimuksensa tueksi, jollei niitä ole jo aikaisemmin toimitettu viranomaiselle
- 3) asiamiehen valtakirja

## Valituskirjelmän toimittaminen perille

Valituskirjelmän voi viedä valittaja itse tai hänen valtuuttamansa asiamies. Valituskirjelmä liitteineen voidaan myös lähettää postitse, telekopiona tai sähköpostilla. Postiin valituskirjelmä on jätettävä niin ajoissa, että se ehtii perille valitusajan viimeisenä päivänä ennen aukioloajan päättymistä. Hallinto-oikeudessa kirjaamon aukioloaika on klo 8.00–16.15. Sähköisesti (telekopiona tai sähköpostilla) toimitetun valituskirjelmän on oltava toimitettu niin, että se on käytettävissä vastaanottolaitteessa tai tietojärjestelmässä määräajan viimeisenä päivänä ennen virka-ajan päättymistä.

Valittajalta peritään hallinto-oikeudessa **oikeudenkäyntimaksu** 97 euroa. Tuomioistuinten ja eräiden oikeushallintoviranomaisten suoritteista perittävistä maksuista annetussa laissa (701/1993) on erikseen säädetty eräistä tapauksista, joissa maksua ei peritä.

Toimivaltaisen hallinto-oikeuden yhteystiedot muutoksenhakua varten:

### Rovaniemen hallinto-oikeus

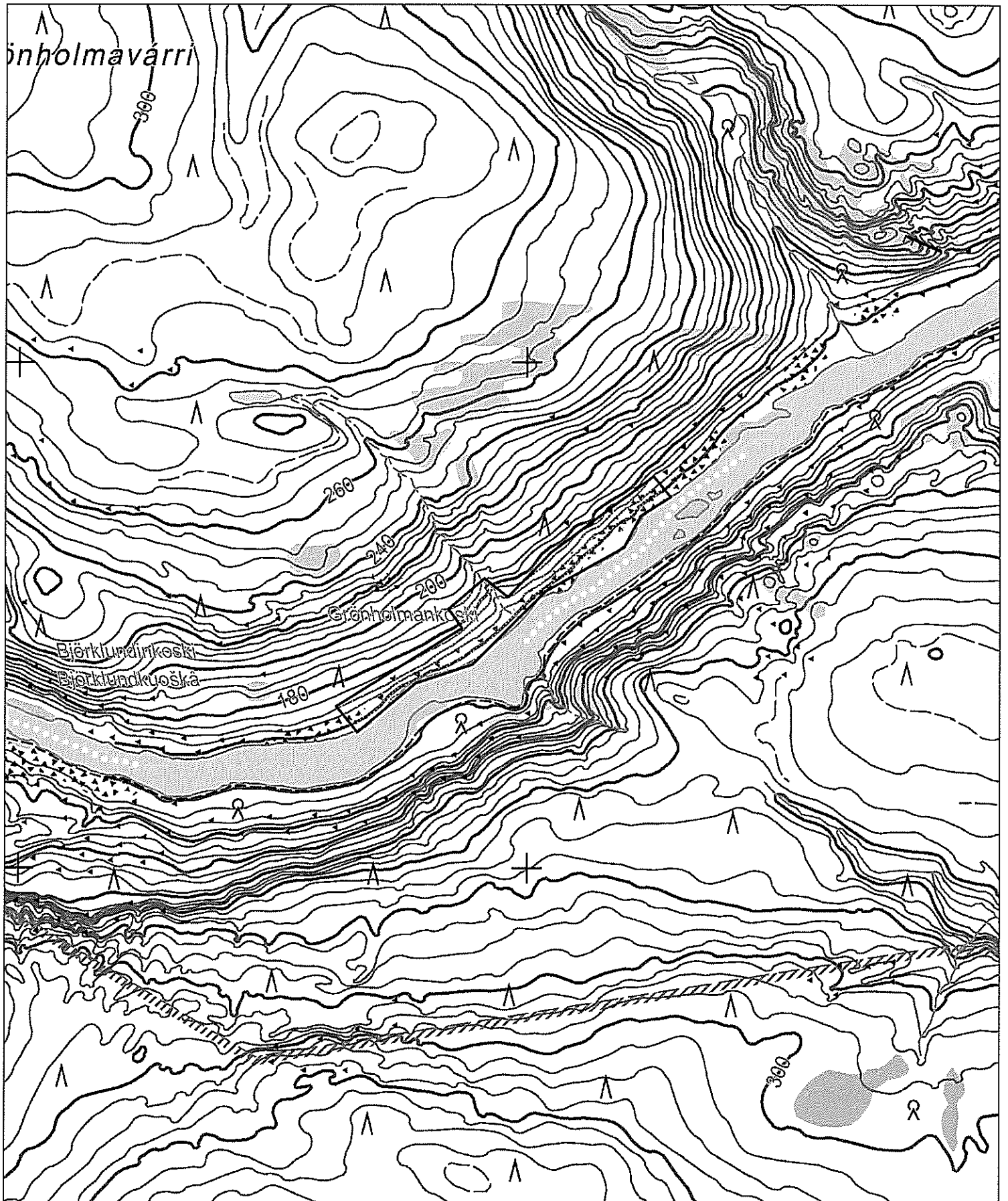
käyntiosoite: Valtakatu 17, 96200 Rovaniemi

postiosoite: PL 8112, 96101 Rovaniemi

puhelin: 029 56 42900

telekopio: 029 56 42995

sähköposti: rovaniemi.hao@oikeus.fi



Marko Säkkinen  
Knuutilankankaantie 8 B 15  
90240 Oulu  
puh. 040 5272 050  
[marko.sakkinen \(at\) mail.suomi.net](mailto:marko.sakkinen@tmail.suomi.net)

VASTINE SELITYSPYYNTÖÖN

22.02.2014

Turvallisuus- ja kemikaalivirasto  
Pasi Molkoselkä  
Valtakatu 2  
96100 ROVANIEMI

VASTINE SELITYSPYYNTÖÖN LIITTYEN KULLANHUHDONTALUPAHAKEMUKSEEN,  
LUPATUNNUS HL2013:0030

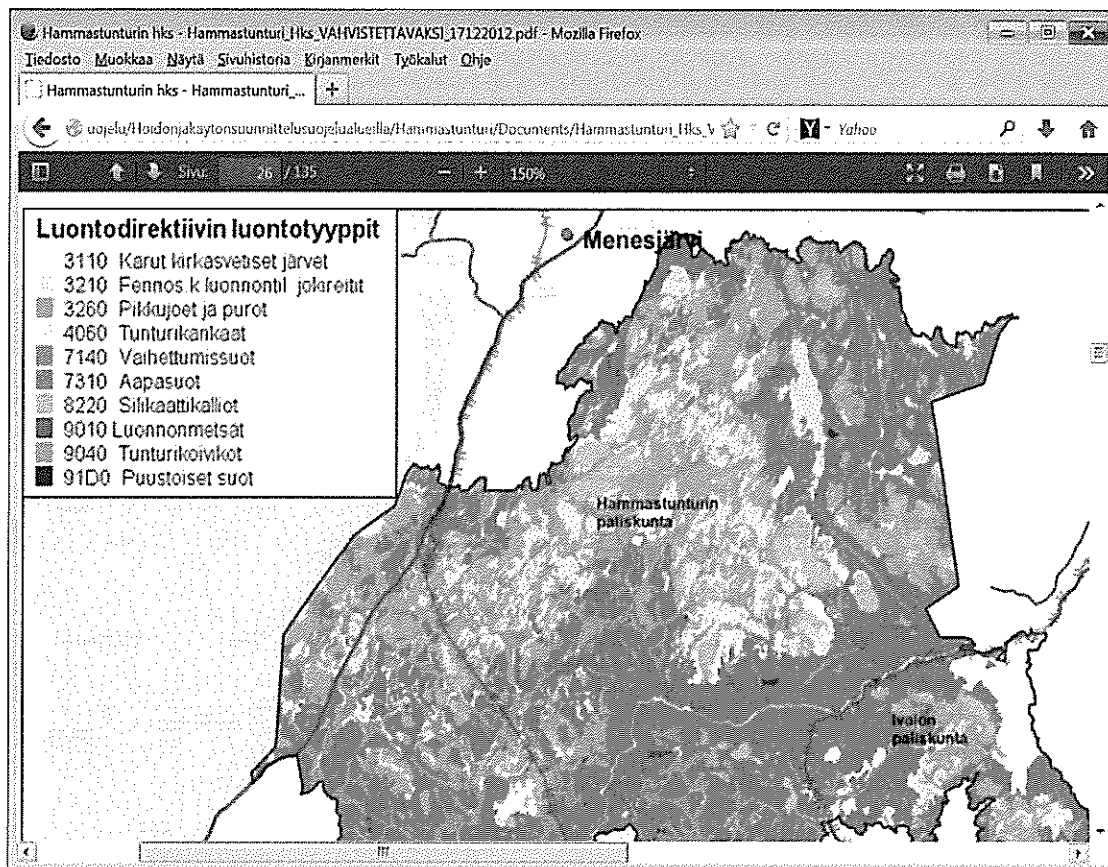
Oheiset selvitykset on otettu Metsähallituksen dokumentista "Hammastunturin erämaa-alueen hoito- ja käyttösuunnitelma". Päivätty 17.12.2012. Kuuluu Metsähallituksen luonnonsuojelujulkaisujen sarjaan. Sarja C XX.  
Linkki kyseiseen dokumenttiin:

[http://www.metsa.fi/sivustot/metsa/fi/Luonnonsuojelu/Hoidonjakaytonsuunnittelusuojelelualueilla/Hammastunturi/Documents/Hammastunturi\\_Hks\\_VAHVISTETTAVAKSI\\_1712\\_2012.pdf](http://www.metsa.fi/sivustot/metsa/fi/Luonnonsuojelu/Hoidonjakaytonsuunnittelusuojelelualueilla/Hammastunturi/Documents/Hammastunturi_Hks_VAHVISTETTAVAKSI_1712_2012.pdf)

#### **Natura 2000-alueen suojelusäännökset ja Nature-arviointi**

Kullanhuhdontalupa-alueen (HL2013:0030) sijoittuminen Natura-alueella.  
Seuraava kuva on otettu em. dokumentista sivulta 26. Kuvasta ja selitteistä näkyy, että kullanhuhdontalupa-alue sijaitsee Luontodirektiivin luontotyyppin "9010 Luonnonmetsät" kategoriaan. Hammastunturin erämaa-alueella on kyseistä luontotyyppiä 90037ha (taulukko s. 22) kun kaikkia luontotyyppijä on yhteensä 174623ha. Luontotyyppin alueella pääasiallinen puulaji ja kuten myös ko. kullanhuhdontalupa-alueella on mänty.

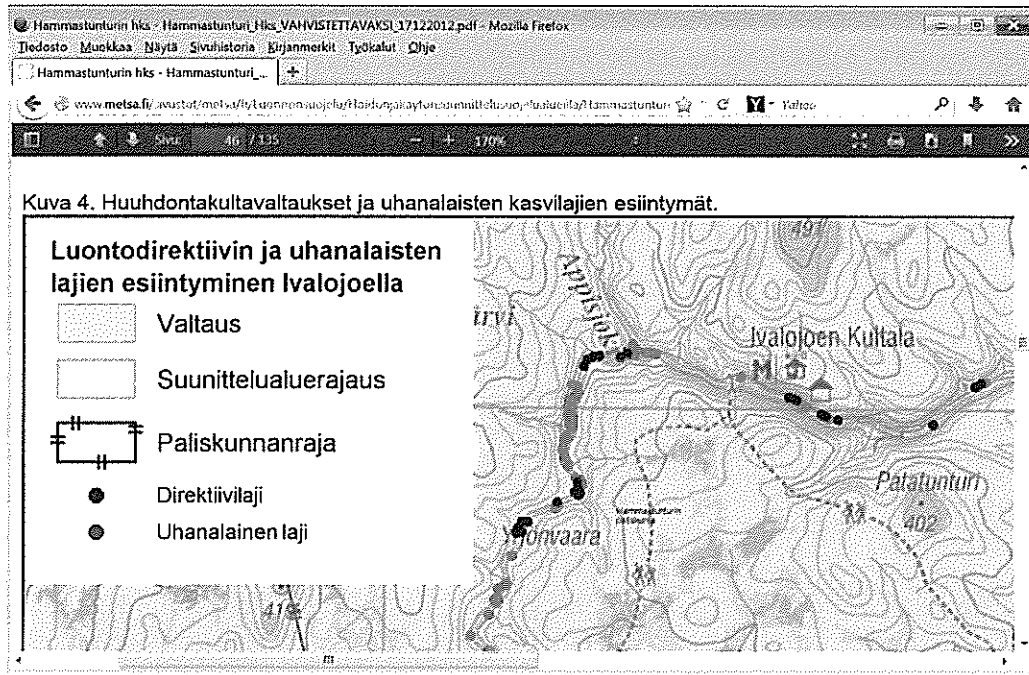
Kullanhuhdontalupa-alueen koko on 5ha eli vain 0,006% kaikista luontotyyppin 9010 alueista Hammastunturin erämaa-alueen Natura 2000-alueella. Alueella on harjoitettu kullanhuhdontaa jo 1870-luvulta lähtien. Kullankaivu ko. kullanhuhdontalupa-alueella ei ole uhkana luontotyyppin 9010 säilymistä ajatellen Hammastunturin erämaan Natura 2000-alueella.



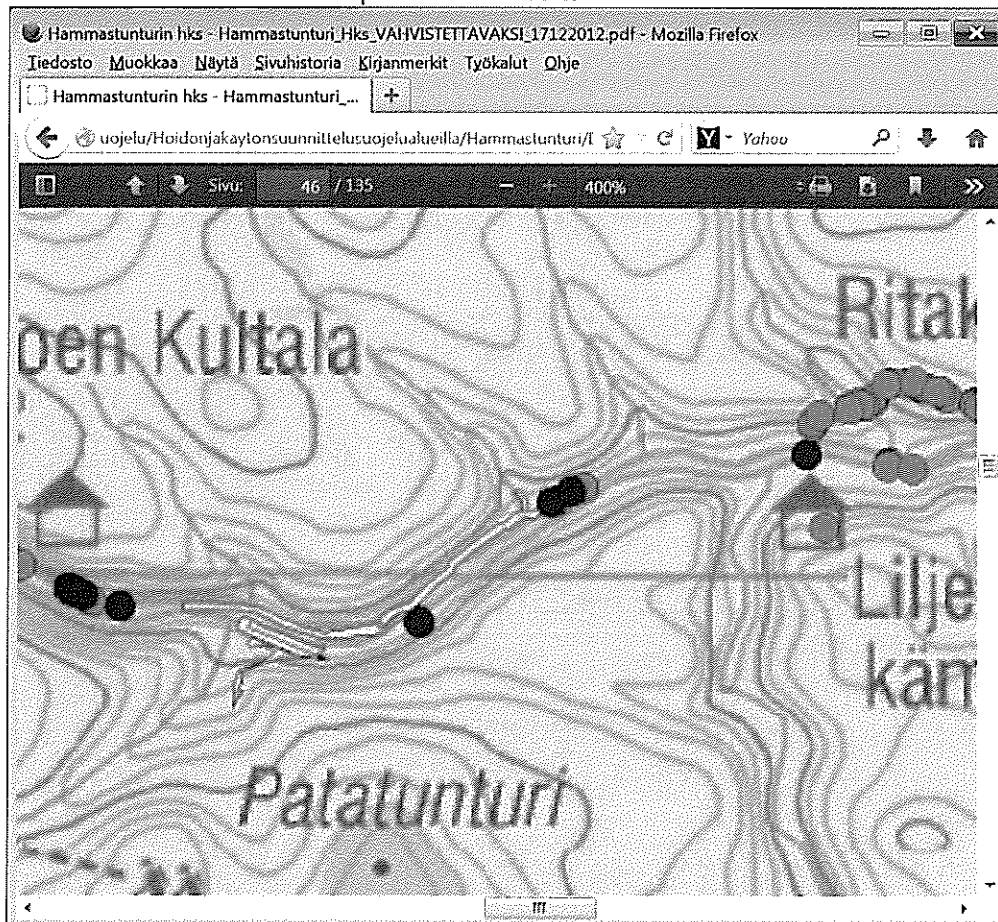
**Kullanhuuhdontalupa-alueella sijaitsevat kasvilajit.**

Seuraava kuva löytyy em. dokumentista sivulta 46. Kuvan otsikko:

"Kuva 4. Huuhdontakultavaltaukset ja uhanalaisten kasvilajien esiintymät"



Suurennos kullanhuuhtontalupa-alueen kohdalta.



Kuvassa näkyy keltaisena vanha valtaukseni Ivalojoen pohjoisrannalla. Uusi

kullanhuuhdonta-alue on n. puolet lyhyempi kuin vanha ja pois jäänyt osa on Ivalojoen alavirran puolella. Tässä kuvassa siis valtaus lyhenee oikealta katsoen. Kuten näkyy uudella kullanhuuhdonta-alueella ei esiinny direktiivi- eikä uhanalaisia kasvilajeja. Pyytäisin huomaamaan, että alueen lähellä länsipäässä oleva direktiivilaji on Ivalojoen etelärannalla. Ei ole siis valtaukseni alueella.

### Kaivannaisjätteen jätehuoltosuunnitelma, vesiensuojelu

Kaivannaisjätteen jätehuoltosuunnitelma on toimitettu samassa yhteydessä kuin itse kullanhuuhdonta-lupahakemuskin 17.09.2013.

### Kalatalous

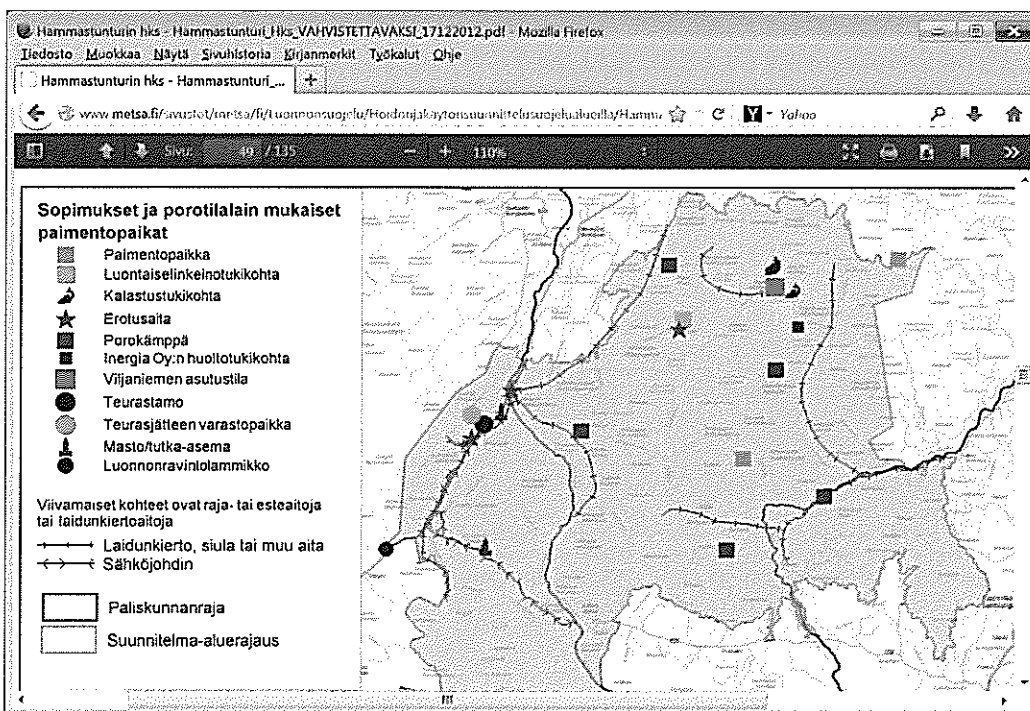
Kullanhuuhdonta-alue sijaitsee sunsasvetisen Ivalojoen varrella. Käytettävä huuhdonta-vesimäärä tunnin aikana on n. 20m<sup>3</sup> kun Ivalojoen keskivirtaama kullanhuuhdonta-alueen kohdalla on 144000m<sup>3</sup>. Käytettävä vesimäärä huuhdonnassa on siis vain 0,014% joen keskivirtaamasta. Huuhdonta-vedellä ei ole vaikutusta Ivalojoen veden laatuun eikä täten myöskään kalatalouteen.

### Kulttuurihistoria ja rakentaminen

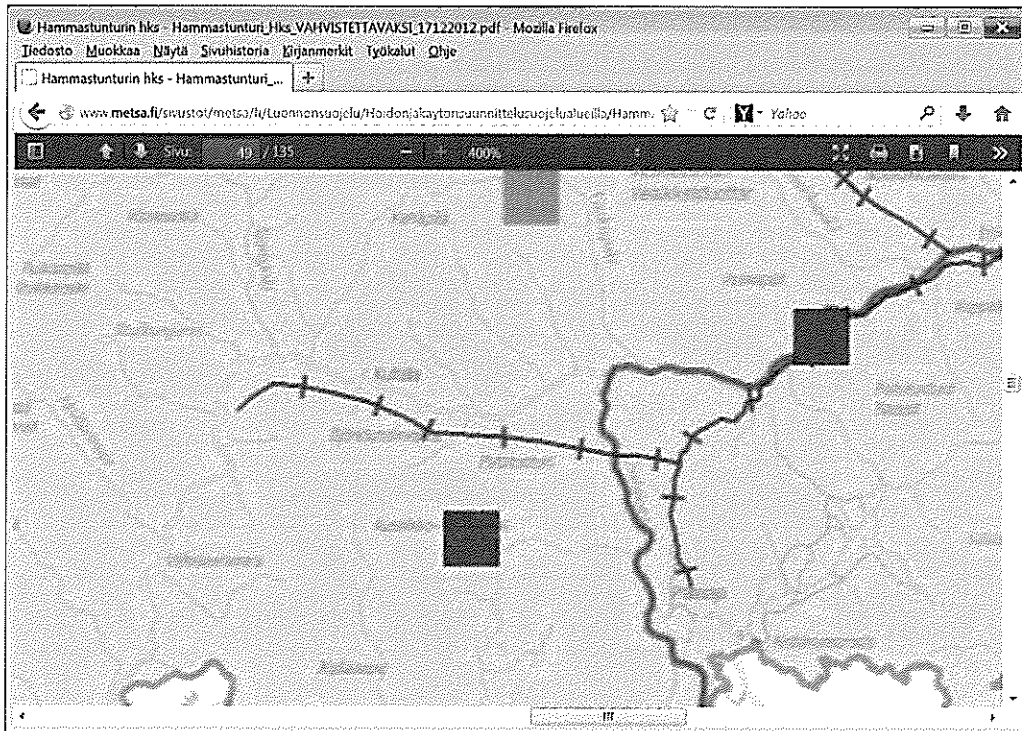
Mikäli alueelta löytyy mahdollisia vanhoja kämpän pohjia yms joilla voi olla kulttuurihistoriallista merkitystä, niin näiden ympäristössä ei harjoiteta kullanhuuhdonta. Alueella toiminnan aikana majoituksena toimii telta tai vastaava pressupeitteinen katos. Ei rakennusluvillisia rakennelmia.

### Poronhoito

Kullanhuuhdonta-alue sijaitsee Hammastunturin paliskunnan alueella. Oheinen kuva löytyy em. dokumentista sivulta 49. Kuvassa esitetään poronhoitoon liittyviä paikkoja



Suurennos kullanhuuhdontalupa-alueen kohdalta.



Kuten huomataan, kullanhuuhdontalupa-alueen kohdalla ei ole porotalouteen liittyviä asioita.

Oulussa 22.02.2014  
Marko Säkkinen