

Marko Säkkinen

PÄÄTÖS KULLANHUHDONTALUVAN MYÖNTÄMISESTÄ

Kullanhuuhdentalupahakemus

Hakija: Marko Säkkinen

Vireilletulopvm: 12.8.2016

Etuoikeuspvm: 12.8.2016

Hakemuksen tarkoitus: Kullanhuuhdonta valtion omistamalla alueella.
Kaivoslain (621/2011) 4 luvun 22 §:n mukaan kullanhuuhdontaan valtion omistamalla alueella on oltava kaivosviranomaisen lupa.

PÄÄTÖS

Turvallisuus- ja kemikaalivirasto myöntää kaivoslain (621/2011) nojalla edellä mainitulle hakijalle kullanhuuhdentaluvan lupatunnuksella HL2013:0030. Tällä luvalla jatketaan samalla lupatunnuksella myönnetyn kullanhuuhdentaluvan toimintaa.

Perustelut: Hakija on osoittanut, että kaivoslaissa (621/2011) säädetyt edellytykset täyttyvät eikä kaivosviranomaisen selvityksen (liite 3) perusteella luvan myöntämiselle ole kaivoslaissa säädettyä estettä
Kaivoslaki (621/2011) 45 § ja 50 §.

Kullanhuuhdentaluvan haltijalla on tässä luvassa mainitulla kullanhuuhdonta-alueella yksinoikeus etsiä ja kartoittaa maaperässä esiintyvää kultaa, ottaa talteen ja hyödyntää maaperässä esiintyvää kultaa huuhtomalla sekä ottaa talteen ja hyödyntää huuhtonnan sivutuotteena irtomaasta löytyvät platinahiput sekä jalo- ja korukivet.

Kullanhuuhdonta-alueen tiedot

Pinta-ala: 5,0 ha

Alueen nimi: Kultarinne

Sijainti: Inari, Ivalojoiki, Metsähallituksen hallinnoima valtionmaa, Hammastunturin erämaa-alue, Natura 2000-alue FI1300203 Hammastunturin erämaa. Alueen sijainti ja rajat ilmenevät tämän päätöksen liitetystä kartasta (liite 2).

Päätöksen täytäntöönpano

Kullanhuuhdentalupaan perustuvat toimenpiteet saa aloittaa, kun siihen oikeuttava lupapäätös on lainvoimainen ja luvassa määrätty vakuus on asetettu. Jos kullanhuuhdentalupaan perustuvat toimenpiteet edellyttävät muualla lainsäädännössä vaadittua lupaa, saa toimenpiteen kuitenkin aloittaa vasta, kun asianomainen lupapäätös on

lainvoimainen tai toiminnan aloittamiseen on saatu oikeus asiassa toimivaltaiselta viranomaiselta.

Lupamääräykset

Päätöksen voimassaolo:

Kullanhuuhdonta-lupa on voimassa 31.12.2027 saakka.

Perustelut: Hakemuksen mukaisesti. Kullanhuuhdonnan ei katsota aiheuttavan yleiselle tai yksityiselle edulle sellaista vahinkoja tai haittaa, että luvan voimassaoloaika olisi lyhennettävä.

Menetelmät:

Tämä lupa oikeuttaa lapiokaivun suorittamiseen lupa-alueella.

Perustelut: Lupahakemuksen mukaisesti

Kullanhuuhdonta-alueen kunnossapito

Kullanhuuhdonta on rajoitettava välttämättömiin toimenpiteisiin. Kullanhuuhdonta-luvan nojalla tapahtuvasta toiminnasta ja muusta kullanhuuhdonta-alueen käytöstä ei saa aiheutua haittaa ihmisten terveydelle tai vaaraa yleiselle turvallisuudelle, olennaista haittaa muulle elinkeinotoiminnalle, merkittäviä muutoksia luonnonolosuhteissa, harvinaisten tai arvokkaiden luontoesiintymien olennaista vahingoittumista, merkittävää maisemallista haittaa tai muille lähistöllä olevien alueiden käyttötärpeille haittaa tai vahinkoa eikä vahinkoa alueella sijaitseville kulttuurihistoriallisesti arvokkaille rakennuksille ja niiden pihapiirille. Uhanalaisten kasvilajien esiintymät on huomioitava kaivutoimintaa harjoitettaessa. Kullanhuuhdonta-luvan haltijoiden on pidettävä kullanhuuhdonta-alue sellaisessa kunnossa, että se jatkuvasti täyttää turvallisuuden vaatimukset eikä haitallisia ympäristövaikutuksia aiheudu.

Perustelut: Kaivoslaki (621/2011) 24 §.

Luonnonsuojelulaki (1096/1996) 6 luku 46 ja 47 §

Luonnonsuojeluasetus (160/1997) 5 luku 21 § ja liite 4.

Alueella esiintyy uhanalaiseksi määriteltyä kasvilajia. Kasvilaji ei kuitenkaan ole luonnonsuojeluasetuksen liite 4 mukainen erityisesti suojeltava kasvilaji.

Poronhoidolle aiheutuvien haittojen vähentäminen

Kullanhuuhdonta-luvan haltijan on estettävä porojen joutuminen jyrkkäreunaisiin kaivukuoppiin tai luiskattava kaivannot siten, ettei niistä aiheudu vaaraa alueella liikkuville poroille tai porotalouden harjoittajille. Lupa-alueelle ei saa virittää puiden väliin naruja tai muuta vastaavaa, joka voi aiheuttaa vaaratilanteita alueella mahdollisesti liikkuville. Alueelta poistuttaessa kaivumontut on luiskattava sellaiseen kuntoon, että ne eivät aiheuta haittaa mahdolliselle porojen kuljettamiselle. Lisäksi myös kullanhuuhdonnan tarvikkeet on varastoitava alueelle siten, että niistä ei aiheudu haittaa.

Perustelut: Alue kuuluu Hammastunturin paliskunnan alueeseen. Lupamääräyksessä mainituilla toimenpiteillä vähennetään kullanhuuhdonnasta poronhoidolle aiheutuvia haittoja erityisellä poronhoitoalueella. Myös tämän luvan muissa lupamääräyksissä kielletään olennaisen haitan aiheuttaminen muille elinkeinoille sekä määrätään aiheutuneiden vahinkojen ja haittojen korvaamisesta. Alueella ei selvitysten (liite 3.) perusteella ole erityisiä porontalouden rakenteita.

Saamelais- ja koltta-asioihin liittyvät määräykset

Kullanhuuhdontaluvan haltijan on huolehdittava, ettei toiminnasta yksin tai yhdessä muiden vastaavien lupien tai alueiden muiden käyttömuotojen kanssa aiheudu sellaista haittaa, joka olennaisesti heikentäisi edellytyksiä harjoittaa saamelaiselinkeinoja taikka muutoin ylläpitää ja kehittää saamelaiskulttuuria. Mikäli olennaista haittaa aiheutuu, toiminta on keskeytettävä ja aiheutunut haitta korjattava välittömästi.

Perustelut: Alue sijaitsee saamelaisten kotiseutualueella. Annetuissa lausunnoissa esiin tulleet saamelaiselinkeinojen harjoittamiseen ja saamelaiskulttuurin ylläpitämiseen liittyvät yksilöidyt asiat on otettu huomioon tämän luvan lupamääräyksissä.

Kullanhuuhdonta koskeva selvitysvelvollisuus

Kullanhuuhdontaluvan haltijan tulee vuosittain toimittaa Turvallisuus- ja kemikaalivirastolle selvitys talteen otetun kullan ja käsitellyn irtomaan määrästä sekä rakentamisesta kullanhuuhdonta-alueella ja muusta alueen käytöstä.

Selvityksen tulee sisältää:

- 1) talteen otetun kullan määrä grammoina
- 2) käsitellyn irtomaan määrä irtokuutiometreinä
- 3) käytetyt tutkimus- ja työmenetelmät
- 4) kultanhuuhdonta-alueella työskentelevien henkilöiden määrä henkilötyöpäivinä
- 5) työskentelyaika kultanhuuhdonta-alueella
- 6) tehdyt maisemointi- ja jätehuoltotoimenpiteet

Selvitys on jätettävä kaivukautta seuraavan vuoden maaliskuun loppuun mennessä.

Perustelut: Kaivoslaki (621/2011) 28 §, asetus kaivostoiminnasta (391/2012) 9 §.

Kaivannaisjätteen jätehuoltosuunnitelma ja sen noudattaminen

Kullanhuuhdontaluvan haltijan on noudatettava viranomaiselle toimittamaansa kaivannaisjätteen jätehuoltosuunnitelmaa.

Perustelut: Kaivoslaki (621/2011) 25 §. Kullanhuuhtoja on velvollinen huolehtimaan maa- ja kivennäisjätteen synnyn ehkäisemisestä, sen haitallisuuden vähentämisestä sekä jätteen hyödyntämisestä tai käsittelemisestä.

Vakuus

Kullanhuuhdontaluvan haltija on asettanut aiempien lupakäsittelyiden mukaisen pankkitalletusvakuuden Turvallisuus- ja kemikaalivirastolle kaivoslakiin perustuvasta toiminnasta aiheutuneen vahingon ja haitan korvaamista sekä kaivoslain mukaisten jälkitoimenpiteiden suorittamista varten. Vakuutta voidaan pitää riittävänä toiminta huomioiden.

Perustelut: Kaivoslaki (621/2011) 107 §

Vakuus määräytyy kaivumenetelmän, määrän ja alueen ominaisuuksien perusteella. Alueella harjoitetaan lapiokaivua ja alue ei sijaitse tieverkon välittömässä läheisyydessä.

Ilmoitus kullanhuuhdonta-alueen maastotöistä

Kullanhuuhdontaluvan haltijoiden on ilmoitettava etukäteen kirjallisesti alueen hallinnasta vastaavalle Metsähallitukselle sekä alueen paliskunnalle ja saamelaiskäräjille kaikista maastotöistä, jotka voivat aiheuttaa vahinkoa tai haittaa. Maastotöitä koskevassa ilmoituksesta on käytävä ilmi:

- 1) töistä vastaavan henkilön nimi sekä yhteystiedot;
- 2) arvioitu maastotöiden aloitusajankohta ja kesto;
- 3) tarkempi selvitys, mitä maastotöitä tehdään sekä mitä työmenetelmiä ja koneita käytetään;
- 4) arvio toimenpiteiden määrästä;
- 5) alueella työskentelevien henkilöiden lukumäärä;
- 6) arvio maastotöiden vaikutuksista ympäristöön;
- 7) tarvittaessa selvitys muista seikoista, joilla voi olla merkitystä.

Maastotöitä koskevaan ilmoitukseen on liitettävä kartta, johon on merkitty alue, jolla maastotöitä tullaan tekemään. Ilmoitus on tehtävä viimeistään kuukautta ennen maastotöihin ryhtymistä.

Perustelut: Kaivoslaki (621/2011) 27 §, Asetus kaivostoiminnasta (391/2012) 7 §.

Jälkitoimenpiteet

Kun kullanhuuhdonta-lupa on rauennut tai peruutettu, on kullanhuuhdonta-luvan haltijan saatettava kullanhuuhdonta-alue välittömästi yleisen turvallisuuden vaatimaan kuntoon, poistettava rakennukset ja rakennelmat sekä laitteet, huolehdittava alueen kunnostamisesta ja siistimisestä sekä saatettava alue mahdollisimman luonnonmukaiseen ja maisemallisesti tyydyttävään tilaan. Kullanhuuhdonta-luvan haltijoiden on tehtävä viipymättä kirjallinen ilmoitus Turvallisuus- ja kemikaalivirastolle ja Metsähallitukselle, kun edellä mainitut toimenpiteet on saatettu loppuun. Ilmoitus on kuitenkin tehtävä viimeistään vuoden kuluttua luvan raukeamisesta tai peruuttamisesta. Ilmoituksen tulee sisältää tieto jälkitoimenpiteiden päättymispäivästä sekä kuvaus toteutetuista jälkitoimenpiteistä.

Perustelut: Kaivoslaki (621/2011) 29 §.

Korvaus alueen hallinnasta vastaavalle viranomaiselle

Kullanhuuhdontaluvan haltijan on suoritettava Metsähallitukselle vuotuista korvausta 50 euroa hehtaarilta. Kullanhuuhdontakorvaus on ensimmäiseltä vuodelta maksettava viimeistään 30 päivänä siitä, kun kullanhuuhdontalupa on tullut lainvoimaiseksi tai kaivosviranomainen on antanut määräyksen päätöksen täytäntöönpanosta muutoksenhausta huolimatta. Seuraavina vuosina korvaus on maksettava viimeistään 15 päivänä maaliskuuta.

Perustelut: Kaivoslaki (621/2011) 102 §

Vahinkojen ja haittojen korvaaminen kullanhuuhdonta-alueella

Kullanhuuhdontaluvan haltijan on korvattava kullanhuuhdonta-alueella tapahtuvasta kaivoslakiin perustuvasta toiminnasta aiheutuneet vahingot ja haitat, jollei jonkin toimenpiteen osalta korvauksesta toisin säädetä.

Perustelut: Kaivoslaki (621/2011) 103 §.

Luvan muuttaminen

Mikäli kullanhuuhdonta koskevien toimenpiteiden määrässä, laadussa tai aikataulussa tapahtuu sellainen muutos, että lupamääräyksiä on tarpeen tarkistaa, on luvanhaltijan haettava kullanhuuhdontaluvan muuttamista kaivosviranomaiselta.

Perustelut: Kaivoslaki (621/2011) 69 §.

Luvan jatkaminen

Mikäli luvan voimassaoloa halutaan jatkaa, tulee hakemus luvan voimassaolon jatkamiseksi toimittaa kaivosviranomaiselle viimeistään kaksi kuukautta ennen luvan voimassaolon päättymistä. Hakemukseen tulee liittää lupaharkinnan kannalta tarpeelliset ja luotettavat selvitykset alueella harjoitetun toiminnasta ja siitä, että alueella on edelleen edellytyksiä löytää kultaa.

Perustelut: Kaivoslaki (621/2011) 66 §, asetus kaivostoiminnasta (391/2012) 27 §.

Rakentaminen

Kullanhuuhdontalupa ei oikeuta rakentamiseen.

Perustelut: Kaivoslaki (621/2011) 26 §.

Lupahakemuksen mukaisesti. Alueelle ei ole haettu lupaa rakentaa kaivoslain mukaisia rakennelmia.

Maastoliikenne

Kullanhuuhdonta-alueella ja sen ulkopuolella tapahtuva maastoliikenne edellyttää maastoliikennelain mukaisen luvan maanomistajalta.

Perustelut: Maastoliikennelaki (1710/1995) 2 luku 4§

Lupahakemuksen käsittely

Lupahakemuksesta tiedottaminen

Turvallisuus- ja kemikaalivirasto on tiedottanut hakemuksesta kuuluttamalla siitä 30 päivän ajan Turvallisuus- ja kemikaaliviraston sekä Inarin kunnan ilmoitustauluilla. Kuulutus on ollut nähtävillä 30 päivän ajan. Lausunnot ja mielipiteet on tullut toimittaa viimeistään 23.11.2017.

Lausuntopyynnöt ja lausunnot hakemuksesta

Hakemuksesta on lähetetty lausuntopyynnöt ja saatu lausunnot seuraavasti:

- 1) Turvallisuus- ja kemikaaliviraston lausuntopyyntö Hammastunturin paliskunnalle 24.10.2017
Hammastunturin paliskunta ei ole antanut lausuntoaan hakemuksesta.

- 2) Turvallisuus- ja kemikaaliviraston lausuntopyyntö Metsähallitukselle 24.10.2017
Metsähallituksen lausunto 20.11.2017

Turvallisuus- ja kemikaalivirasto on pyytänyt Metsähallitukselta lausuntoa koskien Marko Säckisen kullanhuuhdontalupahakemusta HL2013:0030. Haettu alue sijaitsee Ivalojoen varrella Grönholmankosken pohjoisrannalla Hammastunturin erämaa-alueella Inarin kunnassa. Alueella (5,0 ha) on tarkoitus jatkaa lapiokaivua. Maata käsitellään enintään 20 m³ kaivukaudessa kesä-elokuun välisenä aikana. Kyseessä on jatkoaikahakemus 29.4.2017 päättyneelle kullanhuuhdontaluvulle.

Haetulta alueelta tai alueen läheisyydestä ei tällä hetkellä ole tiedossa uhanalaisten petolintujen pesimäreviirejä. Lausunnon liitteenä on Metsähallituksen suojelubiologin lausunto koskien uhanalaisia kasvilajeja.

Alue kuuluu valtakunnallisesti arvokkaaseen rakennettuun kulttuuriympäristöön Ivalojoen kulta-alue. Alueen poikki kulkevan puron länsipuolelta on löydetty Walter Thiedenin kämpän ja varaston rauniot ja alueella sijaitsee vanhaa kaivettua aluetta. Thiedenin kämpä ja varasto ajoittuvat 1930-luvulle ja ovat kultahistoriallisesti arvokkaita kulttuuriperintökohteita, jotka tulee ottaa huomioon maankäytössä niin, ettei niitä vahingoiteta.

Alueelta ei ole tunnettu muinaismuistolain (17.6.1963/295) suojaamia muinaisjäännöksiä tai rakennusperintökohteita. Muinaismuistolain suojaamat kiinteät muinaisjäännökset ovat rauhoitettuja muistoina Suomen aikaisemmasta asutuksesta ja historiasta. Jos maata kaivettaessa tai muuta työtä suoritettaessa tavataan mahdollinen kiinteä muinaisjäännös, on työ muinaisjäännöksen kohdalta heti keskeytettävä ja ilmoitettava kohde Saamelaismuseolle tarpeellisia toimenpiteitä varten. Ilman muinaismuistolain nojalla annettua lupaa kiinteän muinaisjäännöksen kaivaminen, peittäminen, muuttaminen, vahingoittaminen, poistaminen ja muu siihen kajoaminen on kielletty.

Metsähallitus pyytää Turvallisuus- ja kemikaalivirastoa muistuttamaan kaivajaa seuraavista asioista mahdollisen kullanhuudontaluvan myöntämisen yhteydessä:

- Kaivutoiminta tulee tapahtua siten, että alapuoliseen vesistöön ei pääse liettymistä aiheuttavaa mineraaliainesta eikä ravinteita. Maa-ainesten pääsy alapuoliseen vesistöön voidaan estää riittävällä veden kierrätyksellä ja saostusaltaila.
- Kaivutyöhön liittyvä leiriytyminen ja muu toiminta tulee tapahtua kullanhuudonta-alueen sisäpuolella. Mahdollisille rakennelmille ja rakennuksille on hankittava etukäteen luvat.
- Kaivukauden päättyessä on jyrkät kaivantojen reunat luiskattava. Reunat on myös merkittävämaastoon riittävän näkyvästi. Näillä toimenpiteillä parannetaan maaston muiden käyttäjien turvallisuutta ja estetään vahinkoja.
- Metsähallituksen kanssa on sovittava mm. seuraavista asioista:
 - Pystypuiden kaataminen on kielletty. Mikäli kullanhuudonta-alueella on puustoa tutkimustyön esteenä, on puiden poistamisesta sovittava ennakkoon.
 - Metsähallitus myy tarvittaessa maapuuta polttopuuksi.
 - Maastoajoneuvoilla ajaminen metsäautoteiden ulkopuolella vaatii Metsähallituksen luvan.

Metsähallitus katsoo, että kullanhuudontaluvan saaja on kaikilta osin vastuussa Metsähallitukselle ja/tai kolmannelle osapuolelle kaivutoiminnasta mahdollisesti aiheutuvista vahingoista.

Lausuntopyynnössään Tukes pyysi samalla kaivoslain 38 §:n nojalla myös Metsähallituksen perusteltua näkemystä alueen hallinnasta vastaavana viranomaisena hakemuksen mukaisen toiminnan vaikutuksesta saamelaisten oikeudelle alkuperäiskansana ylläpitää ja kehittää kieltään ja kulttuuriaan huomioiden alueen läheisyydessä olevat muut vastaavat luvat ja muut maankäyttömuodot. Hallituksen esityksessä kaivoslaista todetaan, että arvioinnissa olisi lähinnä tarpeen kiinnittää huomiota saamelaiskulttuurin kannalta tärkeänä pidettävään poronhoitoon kohdistuviin vaikutuksiin.

Korkeimman hallinto-oikeuden päätöksessä 4. helmikuuta 2015 (taltionumero 275, Saamelaiskäräjien valitus ympäristölupa-asiassa, joka koski koneellista kullankaivua) todetaan seuraavasti: "Nyt puheena olevassa asiassa on kysymys pienessä mittakaavassa tapahtuvasta kullankaivusta alueella, jota käytetään tähän tarkoitukseen vain osa vuotta ja silloinkin tiukkojen lupamääräysten puitteissa. Sanotulla toiminnalla ei aiheuteta haittaa saamelaiskulttuurille ja vaikutukset saamelaisten perinteiselle elinkeinolle, kuten poronhoidolle, kalastukselle, metsästykselle tai ympäröivälle luonnolle jäävät hyvin paikallisiksi."

Kyseisen kullanhuudontalupahakemuksen osalta Metsähallitus viittaa edellä mainittuun korkeimman hallinto-oikeuden päätökseen.

Metsähallitus toteaa kuitenkin, että kaikkien Saariselkä-Kuttura-Ivalojoen alueen kullanhoidontalupa- alueiden yhteisvaikutuksia saamelaiskulttuurin harjoittamiselle Metsähallituksen Luontopalvelut ei osaa arvioida.

Lausunto kullanhoidontaluvan jatkoaikahakemusalueesta HL2013: 0030 Kultarinne Jatkoaikahakemusalue sijaitsee Ivalojoen varressa Grönholmankosken luoteisrannalla. Metsähallitus on inventoinut uhanalaisten kasvien esiintymiä Ivalojoen kulta-alueella viimeksi vuonna 2014, jolloin myös osan Grönholmankosken rannasta. Hakemusalueen lounaisosa on tutkimatta.

Hakemusalueen raja joen rannassa kulkee paikoin vyöhykkeellä, jolla esiintyy uhanalaista kasvia, lapinesikkoa (*Primula stricta*) (ks. kartta). Lapinesikko on luonnonsuojelulailla (LSL 46 §, LsA liite 4) uhanalaiseksi luokiteltu laji ja kuuluu IUCN-luokituksen mukaan erittäin uhanalaiseen (EN, endangered) putkilokasvilajeihin. Uhanalaisten kasvilajien esiintymätiedot on tarkistettu Ympäristöhallinnon Eliölajit -tietojärjestelmästä 26.10.2017.

Lapinesikot kasvavat Grönholmankosken tulvavaikutteisilla ja kivikkoisilla rannoilla ja kallioilla. Lapinesikkoa voi olla myös tutkimattomalla osalla hakemusaluetta. Alueella toimijan tulee tunnistaa lapinesikon esiintymät ja välttää maahan kajoamista ja muuta lapinesikon kasvustoja ja kasvupaikkoja vaarantavaa toimintaa, kuten leiriytymistä, tavaroiden varastointia ja liiallista liikkumista alueella.

3) Turvallisuus- ja kemikaaliviraston lausuntopyyntö Inarin kunnalle 24.10.2017

Inarin kunnan lausunto 22.11.2017

Hakemus kohdistuu alueelle, jolla ei ole voimassa olevia kunnallisia kaavoja.

4) Turvallisuus- ja kemikaaliviraston lausuntopyyntö Lapin elinkeino-, liikenne- ja ympäristökeskukselle 24.10.2017

Lapin elinkeino-, liikenne- ja ympäristökeskuksen lausunto 17.11.2017

Kullanhoidontalupa-alue sijaitsee Inarin kunnassa Hammastunturin erämaa-alueella Ivalojoella, Grönholmankoskella joen pohjoispuolella.

Osa Hammastunturin erämaa-alueesta on erämaa-alueen rajauksesta poikkeavasti (pääosin suppeampana, joiltakin osin hieman laajempaan) liitetty Euroopan Unionin Natura 2000 — suojelualueverkostoon.

Tässä huuhtontalupahakemuksessa oleva alue sijoittuu erämaa-alueelle, joka kuuluu Natura 2000-alueeseen Hammastunturin erämaa (FI 130 0203).

Erämaa-alueita on perustettu alueiden erämaaluonteen säilyttämiseksi, saamelaiskulttuurin ja luontaiselinkeinojen turvaamiseksi sekä luonnon monipuolisen käytön ja sen edellytysten

kehittämiseksi. Kaivoslain 3 §:n mukaan, lupa- tai muuta asiaa ratkaistaessa ja muutoin kaivoslain mukaan toimittaessa sovelletaan muun muassa luonnonsuojelulakia ja erämaalakia. Erämaa-alueella toimittaessa on otettava huomioon erämaalain säännökset ja tavoitteet, erämaa-alueen hoito- ja käyttösuunnitelma ja Metsähallituksen alueelle mahdollisesti antamat käytännön ohjeet.

Kullanhuuhdonta-alue sijaitsee poronhoitolain (1990/848) tarkoittamalla erityisellä poronhoitoalueella Hammastunturin paliskunnassa. Alue on Saamelaiden kotiseutualueutta (laki Saamelaiskäräjistä 1995/974 4§) ja se on Metsähallituksen hallinnassa olevaa valtion maata.

Luontoarvojen suojelu

Kullanhuuhdonta-alueella, Ivalonjoen rannassa sijaitsee kaksi lapinesikon primula stricta esiintymää (havainnot vuodelta 2015). Laji on luonnonsuojeluasetuksen (1997/160 liite 4) mukaan uhanalainen. Suomen lajien uhanalaisuus (punainen kirja 2010) laji on määritelty erittäin uhanalaiseksi (EN) ja siihen arvioidaan kohdistuvan luonnossa hyvin korkea häviämiskahva. Esiintymien sijaintikoordinaatit ovat

Tarvittaessa edellä mainitut lajiesiintymät on rajattava huuhdonta alueen ulkopuolelle, ellei esiintymien säilymistä voida turvata muilla toimenpiteillä.

Kullanhuuhdonta-alueella ei Hertta-rekisterin Eliöt-tietokannan mukaan (SYKE) ole luonnonsuojelulain 42 §:n nojalla koko maassa rauhoitettujen kasvilajien, 46 §:n uhanalaisten lajien tai 47 §:n erityisesti suojeltavien lajien esiintymiä ja eläinten havaintopaikkoja, eikä luontodirektiivin liitteiden II ja IV lajien esiintymiä ja eläinten havaintopaikkoja.

Mikäli alueelta havaitaan edellä mainittuja lajeja, on huuhdonta toiminta järjestettävä siten, että siitä ei aiheudu luonnonsuojelulain kiellettyä seurausta, kuten lajin heikentämistä tai häviämistä eikä lajin elinympäristön heikentämistä tai tuhoutumista.

Tarvittaessa edellä mainitut laji- ja luontotyyppiesiintymät, samoin kuin vesilain nojalla suojellut lähteet, on rajattava huuhdonta-alueen ulkopuolelle, ellei esiintymien säilymistä voida turvata muilla toimenpiteillä.

Lapin ELY-keskuksen näkemyksen mukaan kullanhuuhdonta toiminta ei todennäköisesti heikennä Natura-alueen luonnonarvoja eikä luonnonsuojelulain 65 §:n 1 ja 2 momentissa tarkoitettua arviointi- ja lausuntomenettelyä siten tarvita, kuitenkin kaikessa Natura 2000 -alueilla harjoitettavassa toiminnassa on huolehdittava siitä, ettei toimenpiteillä merkittävästi heikennetä alueen valinnan perusteen olevia luontotyyppisiä tai lajien elinympäristöjä.

Kaivannaisjätteen jätehuoltosuunnitelmat, vesiensuojelu

Hakemuksen mukaan huuhdonnassa käytettävä vesi imeytetään maaperään.

Yhteisvaikutusten kautta yksittäiselläkin paikalla on vaikutusta alapuoliseen vesistöön. Kun vesistöalueella voi olla kymmeniäkin huuhdontapaikkoja, on vaara, että toiminnasta aiheutuvalla yhteiskuormituksella on vesistön tilaa heikentävä vaikutus. Huuhdottavan aineksen käsittely tulee järjestää siten, että samentumista aiheuttava humuksen ja kiintoaineksen joutuminen alapuoliseen vesistöön estetään myös tulva-ajat huomioon ottaen.

Kalatalous

Huuhdontavesistöllä on tavallisesti, aivan vähäisiä latvapurojen yläosia lukuun ottamatta, kalataloudellista merkitystä sekä kalojen oleskelualueena että kulkureittinä ja myös kutu- ja poikastuotantoalueena. Tämä on huuhdontatoiminnassa otettava huomioon siten, että joen tai puron varsi pensaineen ja puustoineen säilytetään mahdollisimman suurelta osin luonnontilassa ja huolehditaan em. veden laatuun kohdistuvien heikentävien vaikutusten estämisestä.

Kulttuurihistoria ja rakentaminen

Kullanhuhdontakulttuuriarvot on kaivutoiminnassa turvattava, mikäli sellaisia on haetulla huuhdonta-alueella.

Kullanhuhdontalupahakemuksen yhteydessä alueelle ei haeta lupaa rakentaa rakennuksia tai rakennelmia.

Kulkeminen alueelle

Huuhdonta-alueelle kulku tapahtuu kävellen.

Erämaa-alueille uusien teiden tai tieurien rakentaminen ei erämaalain mukaan ole sallittua (erämaalaki 5§).

Moottoriajoneuvon käyttö maastossa edellyttää maanomistajan luvan (maastoliikennelaki 4§)

5) Turvallisuus- ja kemikaaliviraston lausuntopyyntö Saamelaiskäräjille 24.10.2017
Saamelaiskäräjien ilmoitus 22.11.2017

Saamelaiskäräjät on ilmoittanut sähköpostitse, ettei aio lausua hakemuksesta.

6) Turvallisuus- ja kemikaaliviraston lausuntopyyntö Saamelaismuseo Siidalle 9.11.2017
Saamelaismuseo Siidan lausunto 1.12.2017

Turvallisuus- ja kemikaalivirasto (TUKES) on pyytänyt Saamelaismuseo Siidalta lausuntoa Marko Säkkinen kullanhuuhtontaluvan HL2013:0030 Kultarinne voimassaolon jatkamisesta. Saamelaismuseo Siida on saamelaisalueella toimivaltainen viranomaisen arkeologisen kulttuuriperinnön ja rakennusperinnön suojelun ja hoidon suhteen.

Marko Säkkinen kullanhuuhtonta-alue HL2013:0030 Kultarinne sijaitsee Inarin kunnassa Ivalojoen pohjoisrannalla, Grönholmanvaaran kohdalla Björklundin- ja Grönholmankoskien välissä. Kullanhuuhtonta-alue HL2013:0030 Kultarinne sijaitsee saamelaisten kotiseutualueella, Hammastunturin erämaa-alueella ja Hammastunturin paliskunnan alueella.

TUKES on myöntänyt kullanhuuhtontaluvan alueelle 27.3.2014 kolmeksi vuodeksi päätöksen tulosta lainvoimaiseksi. Luvalla on jatkettu luvan KaivNro 8059 voimassaoloa. Säkkinen hakee lupaa voimassaolon jatkamiselle ilmeisesti neljäksi seuraavaksi vuodeksi.

Kullanhuuhtontalupa- alue on kattaa noin 5 ha. Alueella harjoitetaan lapiokaivua, ja vuotuinen kaivumäärä on noin 20 m³.

Alueen kulttuuriperinnön kannalta kyseinen kullanhuuhtonta-alue sijaitsee valtakunnallisesti merkittävässä rakennetussa kulttuuriympäristössä (RKY); Ivalojoen kulta-alue. RKY-alue ulottuu Ivalojoella Appisjokisuusta alavirtaan päin aina Hammasvaaran eteläpuolelle saakka. Sotajoen kohdalla alue haarautuu etelään Sotajokea pitkin ylävirtaan aina Erkkilänniemeeseen saakka. RKY on Museoviraston laatima inventointi, joka on valtioneuvoston päätöksellä 22.12.2009 otettu maankäyttö- ja rakennuslakiin perustuvien valtakunnallisten alueidenkäyttötavoitteiden tarkoittamaksi inventoinniksi rakennetun kulttuuriympäristön osalta 1.1.2010 alkaen.

RKY:n mukaan Ivalojoki sivujokineen ja -puroineen on Lapin kullankaivun historian keskeisin kohde. Erämaajoki on muuttunut kulttuuriympäristöksi 1860-luvun lopussa alkaneen, vaiheittain jatkuneen kullanhuuhtonnan kautta. Ivalojoella kullankaivu ei sotien jälkeen laajentunut eikä koneistunut. Jokilaakson ympäristö ja kulttuurihistorialliset kohteet ovat säilyneet rakennusperintönä, muinaisjäännöksinä ja maisemana. Jokivarren kulttuurihistoriallisia elementtejä ovat rakennetut tukikohdat ja kämpät, tehdaspiirien rajapyykit, lukuisat ja usein piiloon maatuneet kaivosaukot ja kaivuun tuloksena syntyneet kivikentät ja jättemaakasat, juoksutusojat ja patojen jäänteet sekä koneet ja laitteet ja vaatimattomat kulkureitit.

Kyseiseltä kullanhuuhtonta-alueelta ei toistaiseksi tunneta muinaismuistolailla (295/1963) suojeltuja kiinteitä muinaisjäännöksiä. Jatkohakemuksen lisäselvityksissä (10.8.2016) Marko

Säkkinen myös toteaa, että ”mikäli alueelta löytyy mahdollisia vanhoja kämpän pohjia yms., joilla voi olla kulttuurihistoriallista merkitystä, niin näiden ympäristössä ei harjoiteta kullanhuuhtontaa”.

Valtakunnallisia alueidenkäyttötavoitteita koskevan päätöksen kulttuuriperintöä koskevien erityistavoitteiden mukaan alueidenkäytössä on varmistettava, että valtakunnallisesti merkittävät kulttuuriympäristöjen arvot säilyvät. Suunnittelussa pyritään perinteen säilyttämiseen ja alueiden kehittämiseen niiden ominaisluonnetta ja erityispiirteitä vahvistavalla ja niihin sopeutuvalla tavalla. On tärkeää, ettei näillä alueilla tapahdu muutoksia tai rakentamista, joka on olennaisesti ristiriidassa niiden kulttuuriympäristöarvojen kanssa.

Koska kyseessä on kullankaivun jatkolupa olemassa olevalle kullanhuuhtonta-alueelle ja lupa ei tässä laajuudessa uhkaa eikä vähennä alueen kulttuurihistoriallisia arvoja, Saamelaismuseo Siida ei näe estettä kullanhuuhtontaluvan voimassaolon jatkamiselle. Mikäli alueelta havaitaan joko merkkejä muinaisen ihmisen toiminnasta tai historiallisen kullankaivun jäännöksiä, niistä on ilmoitettava kulttuuriperintöviranomaisille, tässä tapauksessa Saamelaismuseo Siidan arkeologille.

Turvallisuus- ja kemikaaliviraston kannanotto lausunnoissa ja muistutuksissa esitettyihin yksilöityihin vaatimuksiin.

Lausunnoissa esitetyt seikat on otettu päätöksessä huomioon lupamääräyksillä.

Muistutukset ja mielipiteet

Muistutuksia ja mielipiteitä ei ole jätetty.

Hakijan selitys

Hakijalta ei ole pyydetty selitystä.

Päätösmaksu

Päätösmaksu 550 €. Valtion talous- ja henkilöstöhallinnan palvelukeskus lähettää laskun hakijalle.

Perustelut: Asetus Turvallisuus- ja kemikaaliviraston maksullisista suoritteista (1579/2015)

Muutoksenhaku

Tähän päätökseen saa hakea muutosta kaivoslain (621/2011) 162 §:n nojalla Pohjois-Suomen hallinto-oikeudelta valittamalla siten kuin hallintolainkäyttölaissa (586/1996) säädetään.

Päätöksestä perittävästä maksusta voidaan valittaa samassa järjestyksessä kuin pääasiasta.

Valitusajaksi on 30 päivää tämän päätöksen antopäivästä. Liitteenä olevasta

valitusosoituksesta ilmenee, miten muutosta haettaessa on meneteltävä.

Päätöksestä tiedottaminen

Päätöksestä tiedotetaan kaivoslain (621/2011) 58 §:n mukaisesti. Lupapäätös liitteineen toimitetaan postitse hakijalle. Jäljennös päätöksestä toimitetaan niille, jotka ovat tätä erikseen pyytäneet sekä niille kunnille, ELY-keskuksille ja muille viranomaisille, joille asiasta sen käsittelyn aikana on annettu tieto tai joilta on pyydetty lausunto. Jäljennös päätöksestä toimitetaan myös saamelaiskäräjille ja paliskunnalle.

Päätöksen antamisesta ilmoitetaan niille, jotka ovat tehneet muistutuksen asiassa tai ovat ilmoitusta erikseen pyytäneet, sekä niille asianosaisille, joita asia erityisesti koskee. Päätöksen antamisesta kuulutetaan alueen kunnan ilmoitustaululla.

Sovelletut säännökset

Kaivoslaki (621/2011)

Asetus kaivostoiminnasta (391/2012)

Asetus Turvallisuus- ja kemikaaliviraston maksullisista suoritteista (1579/2015)

Lisätietoja

Lisätietoja antaa Pasi Molkoselkä, puh. 029 5052 133, etunimi.sukunimi@tukes.fi

Terho Liikamaa
Ryhmäpäällikkö

Pasi Molkoselkä
Ylitarkastaja

LIITTEET Liite 1. Valitusosoitus
Liite 2. Kartta alueesta (1:10 000)
Liite 3. Selvitys kullanhuuhtontaluvan myöntämisen esteistä

TIEDOKSI Hammastunturin paliskunta
Inarin kunta
Lapin Ely-keskus
Metsähallitus
Saamelaiskäräjät

VALITUSOSOITUS

Valitusviranomainen

Päätökseen saa hakea muutosta valittamalla sille hallinto-oikeudelle, jonka tuomiopiirissä pääosa tässä päätöksessä tarkoitettusta alueesta sijaitsee. Toimivaltainen hallinto-oikeus on mainittu valitusosoituksen lopussa. Valituskirjelmä osoitetaan valitusviranomaiselle ja se on toimitettava valitusajassa hallinto-oikeuden kirjaamoon.

Valitusaika

Määräaika valituksen tekemiseen on kolmekymmentä (30) päivää tämän päätöksen antopäivästä.

Valitusoikeus

Päätöksestä voivat valittaa ne, joiden etua, oikeutta tai velvollisuutta asia saattaa koskea, sekä vaikutusalueella ympäristön-, terveyden- tai luonnonsuojelun taikka asuinympäristön viihtyisyyden edistämiseksi toimivat rekisteröidyt yhdistykset tai säätiöt, asianomaiset kunnat, elinkeino-, liikenne- ja ympäristökeskukset ja muut asiassa yleistä etua valvovat viranomaiset, saamelaiskäräjät sillä perusteella, että luvassa tarkoitettu toiminta heikentää saamelaisten oikeutta alkuperäiskansana ylläpitää ja kehittää omaa kielensä ja kulttuuriansa ja kolttien kyläkokous sillä perusteella, että luvassa tarkoitettu toiminta heikentää kolttien-alueella kolttien elinolosuhteita ja mahdollisuuksia harjoittaa elinkeinoja.

Valituksen sisältö

Valituskirjelmässä on ilmoitettava

- 1) päätös, johon haetaan muutosta
- 2) miltä kohdin päätökseen haetaan muutosta ja mitä muutoksia siihen vaaditaan tehtäväksi
- 3) perusteet, joilla muutosta vaaditaan
- 4) valittajan nimi ja kotikunta
- 5) postiosoite ja puhelinnumero, joihin asiaa koskevat ilmoitukset valittajalle voidaan toimittaa

Jos valittajan puhevaltaa käyttää hänen laillinen edustajansa tai asiamiehensä tai jos valituksen laatijana on joku muu henkilö, valituskirjelmässä on ilmoitettava myös tämän nimi ja kotikunta.

Valittajan, laillisen edustajan tai asiamiehen on allekirjoitettava valituskirjelmä, ellei valituskirjelmää toimiteta sähköisesti (telekopiona tai sähköpostilla).

Valituksen liitteet

Valituskirjelmään on liitettävä

- 1) päätös, johon haetaan muutosta valittamalla, alkuperäisenä tai jäljennöksenä
- 2) asiakirjat, joihin valittaja vetoaa vaatimuksensa tueksi, jollei niitä ole jo aikaisemmin toimitettu viranomaiselle
- 3) asiamiehen valtakirja

Valituskirjelmän toimittaminen perille

Valituskirjelmän voi viedä valittaja itse tai hänen valtuuttamansa asiamies. Valituskirjelmä liitteineen voidaan myös lähettää postitse, telekopiona tai sähköpostilla. Postiin valituskirjelmä on jätettävä niin ajoissa, että se ehtii perille valitusajan viimeisenä päivänä ennen aukioloajan päättymistä. Hallinto-oikeudessa kirjaamon aukioloaika on klo 8.00–16.15. Sähköisesti (telekopiona tai sähköpostilla) toimitetun valituskirjelmän on oltava toimitettu niin, että se on käytettävissä vastaanottolaitteessa tai tietojärjestelmässä määräajan viimeisenä päivänä ennen virka-ajan päättymistä.

Valittajalta peritään hallinto-oikeudessa **oikeudenkäyntimaksu** 250 euroa. Oikeudenkäyntimaksua ei peritä, jos hallinto-oikeus muuttaa valituksenalaista päätöstä muutoksenhakijan eduksi. Tuomioistuinten ja eräiden oikeushallintoviranomaisten suoritteista perittävistä maksuista annetussa laissa (1455/2015) on erikseen säädetty eräistä tapauksista, joissa maksua ei peritä.

Toimivaltaisen hallinto-oikeuden yhteystiedot muutoksenhakua varten:

Pohjois-Suomen hallinto-oikeus

Käyntiosoite: Isokatu 4, OULU

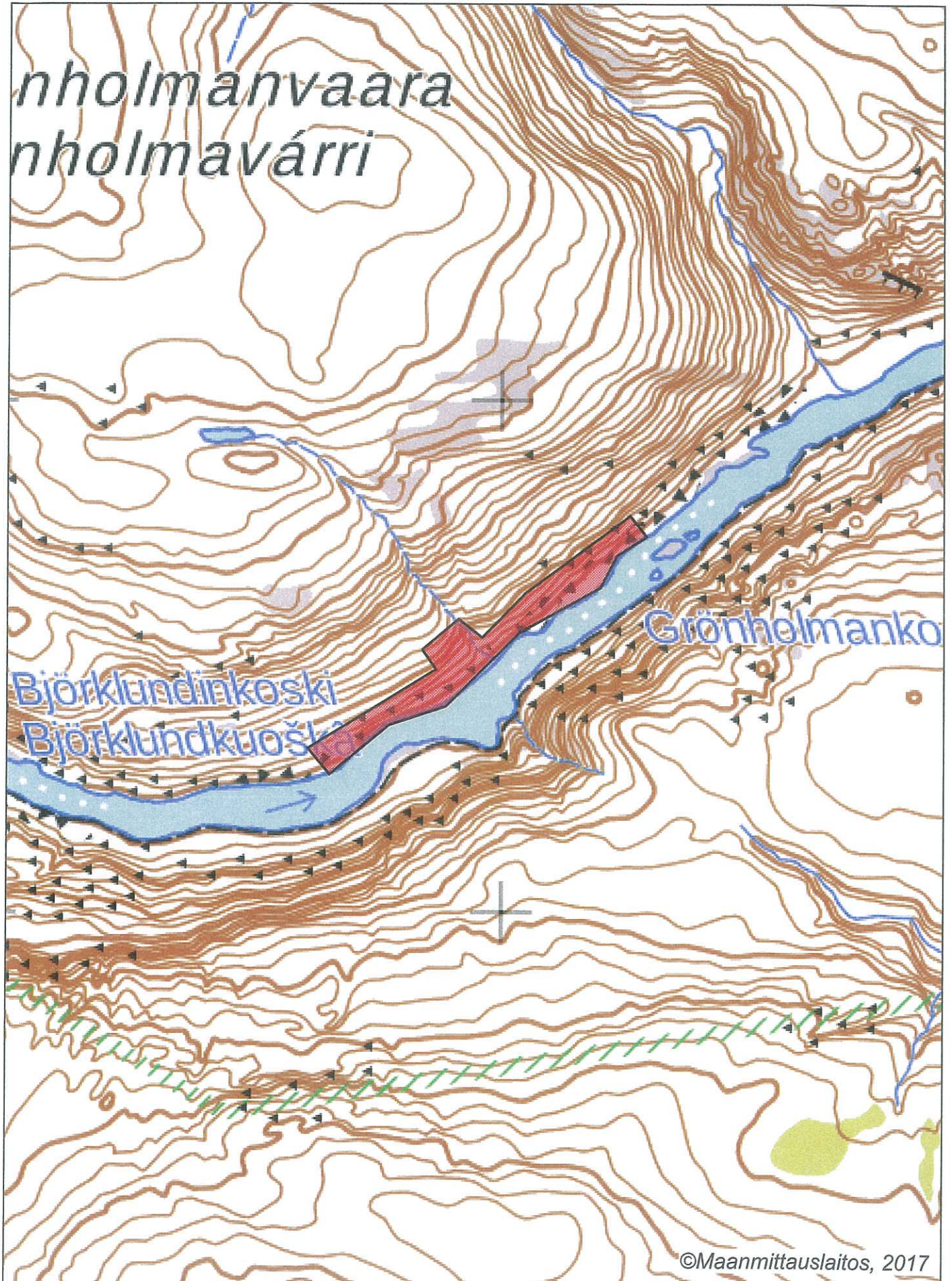
Postiosoite: PL 189, 90101 OULU

Faksi: 029 56 42841

Sähköposti: pohjois-suomi.hao@oikeus.fi

Puhelin: 029 56 42800 (vaihde)

@oikeus.fi



Selvitys kullanhuuhdontaluvan HL2013:0030 mahdollisista myöntämisen esteitä

Yleistä kullanhuuhdonnasta

Kullanhuuhdonta on ollut pienenevä maankäyttömuoto koko 2000-luvun ajan. Esimerkiksi vuonna 2000 kullanhuuhdontaan oikeuttavia lupia on ollut voimassa yli 400, kun tällä hetkellä vastaava määrä on 201. Hakemuksia on vireillä 130. Hakemuksista yhteensä 59 hakemusta on jatkohakemuksia hakemushetkellä voimassa olleille luvulle. Näistä 18 kpl on sellaisia, jotka ovat tarkasteluhetkellä voimassa ja sisältyvät siten sekä hakemuksiin että voimassaoleviin lupiin (lähde: Kaivosrekisteri 11.12.2017). Lisäksi kullanhuuhdontaan varattujen alueiden keskikoko on pienentynyt uuden kaivoslain voimaantulon myötä noin 20 %.

Kullanhuuhdonnan mahdollinen vaikutus saamelaiskulttuuriin selvitetään paliskunnittain, koska poronhoito on tärkeä osa saamelaiskulttuuria ja se on alueiden käytön kannalta herkkä elinkeino. Koska paliskuntien alueet on selkeästi rajattu aidoilla, kaivoslain mukaisen kullanhuuhdonnan vaikutukset saamelaiskulttuurille rajoittuvat pääasiallisesti sen paliskunnan alueeseen, jolla kullanhuuhdonta harjoitetaan.

Kullanhuuhdontaluvan nojalla ei saa harjoittaa toimintaa, joka vaikuttaa vesistöön. Mikäli tällaista toimintaa on suunniteltu lupa-alueella harjoitettavan, tulee toimintaan olla ympäristö- tai vesilupa. Näissä luvissa toimivaltainen viranomainen on Pohjois-Suomen aluehallintovirasto.

Lupa-alueen kuvaus

Kullanhuuhdontalupa-alue HL2013:0030 (5,0 ha) sijoittuu Hammastunturin paliskunnan alueelle, ja Hammastunturin erämaa-alueelle, Natura 2000-alueelle FI 130 0203 Hammastunturin erämaa. Luvalla jatketaan alueella jo aiemmin harjoitettua kullanhuuhdontatoimintaa.

Hammastunturin paliskunnan kokonaispinta-ala on noin 252000 ha. Poronhoidon kannalta tärkeitä rakenteita tai tunnettuja laidunalueita ei sijaitse lupa-alueella tai sen läheisyydessä.

Hammastunturin paliskunnan kokonaispinta-ala on noin 252000 ha, Hammastunturin erämaa-alueen pinta-ala on 182231 ha. Hammastunturin paliskunnan alueelle sijoittuu 46 kpl lainvoimaisia kullanhuuhdontaan oikeuttavia lupia, pinta-alaltaan yhteensä noin 190 ha. Näistä kyseisen lupahakemuksen läheisyyteen (2 km säteellä alueesta) sijoittuu 8,8 ha 2 kpl). Molemmat alueen lähistöllä olevat lupa-alueet ovat olleet pääsääntöisesti kullanhuuhdontakäytössä vuosikymmenien ajan. Pinta-alallisesti 100 % voimassa olevista luvista luvan haltija on jo aiemmin omistanut oikeuden huuhtoa kultaa kyseisellä alueella. Alueen läheisyydessä ei ole vireillä lupahakemuksia.

Luvan mukaisen toiminnan kuvaus

Alueella on tarkoitus harjoittaa lapiokaivua, vuotuinen käsiteltävä maamäärä on enintään 20m³.

Muut häiritsevät alueiden käyttömuodot hakemuksessa tarkoitettulla alueella ja sen läheisyydessä

Alue on erämaalain (62/1991) mukainen erämaa-alue, jonka hoidossa ja käytössä on noudatettava hoito- ja käyttösuunnitelmaa.

Koko Hammastunturin erämaa-alueella on 28 kpl vuokra- ja käyttöoikeussopimuksia, joista 16 kpl liittyy porotalouteen. Kullanhuuhdonta-alueen läheisyydessä ei ole yhtään voimassa olevaa muuhun alueiden käyttömuotoon liittyvää sopimusta.

Yleisesti vuokra- ja käyttöoikeussopimuksista ja niiden myöntämisestä Hammastunturin erämaa-alueen hoito- ja käyttösuunnitelmassa todetaan seuraavaa:

Vuokra- ja käyttöoikeussopimusten laatiminen

- 1.) Metsähallitus jatkaa voimassa olevia käyttöoikeus- ja vuokrasopimuksia edellyttäen, että niiden käyttötarkoitus ei muutu erämaalain vastaiseksi.
- 2.) Metsähallitus voi luovuttaa porotalouden ja luontaiselinkeinojen rahoituslain (45/2000) mukaisia erityisen etuuden käyttöoikeuksia tukikohdan sijoittamista varten. Hakijan tulee täyttää rahoituslain kriteerit. Hakijan on oltava kuntalainen.
- 3.) Kalastuksen tai metsästyksen (muut kuin luontaiselinkeinojen harjoittajat) perusteella uusia tukikohtapaikkoja ei myönnetä.
- 4.) Poronhoidon tarpeisiin voidaan tehdä käyttöoikeus- ja vuokrasopimuksia. Uusien poroaitojen riistaturvallisuutta parannetaan mahdollisuuksien mukaan.
- 5.) Vanhoille käyttöoikeussopimuksettomille rakennuksille voidaan tehdä omistajan hakemuksesta käyttöoikeus-sopimus, mikäli rakennus on rakennettu ennen erämaalain voimaantuloa 1991, rakennus on asumiskelpoinen, rakennuksen omistaja on kuntalainen ja omistaja käyttää rakennusta metsästyksen, kalastuksen tai keräilyn tukikohtana. Rakennukselle on lisäksi hankittava kunnan myöntämä rakennus- tai toimenpidelupa.

Ylä-Lapin luonnonvarasuunnitelman tarkistamisen kaudelle 2006-2010 yhteydessä Metsähallitus on päättänyt, että erämaa-alueiden metsien hakkuista luovutaan, joten alueella ei harjoiteta metsätaloutta.

Pysyvien teiden rakentaminen on erämaa-alueelle laissa kielletty.

Lupa-alueen vieressä kulkee lvalojoen melontareitti. Muita retkeilyreittejä tai -kohteita alueen läheisyydessä ei ole.

Hammastunturin erämaa-alue on kuntalaisille merkittävä perinteinen metsästysalue. Lupametsästyspaine on alueella vähäinen. Metsästyspaine (kuntalaiset+lupametsästäjät) lupametsästysalueilla on ollut enimmillään 1,4 metsästysvuorokautta/km².

Kun huomioidaan edellä kerrotut tosiseikat, kullanhuhdentaluvassa annetut määräykset ja muualla lainsäädännössä annetut velvoitteet ja hakijoiden aiempi toiminta alueella, voidaan todeta, että kullanhuhdentaluvan HL2013:0030 oikeuttamat toimenpiteet eivät yksin taikka yhdessä muiden vastaavien lupien ja edellä kuvattujen muiden maankäyttömuotojen kanssa heikennä olennaisesti saamelaisten oikeuteen harjoittaa kulttuuriaan.

Lisäksi alue on rajattu ja toimintaan tarvittavien lupien lupaehdot niin kyseisellä lupa-alueella kuin vieressä olevallakin luvalla turvaavat sen, että toiminnasta mahdollisesti aiheutuvat haitat ovat ajalliselta kestoaltaan ja sijainniltaan rajallisia, eivätkä olennaisesti haittaa saamelaisten oikeutta harjoittaa kulttuuriaan.

Hakija on osoittanut olevansa kelpoinen hakemaan kullanhuhdentalupaa eikä hakemusalueella ole selvitysten ja saatujen lausuntojen perusteella muitakaan kaivoslaissa mainittuja luvan myöntämisen esteitä. Lupakäsittelyn yhteydessä ei myöskään ole tullut esiin luvan aiemmasta, saman sisältöisestä toiminnasta mitään sellaisia seikkoja, että toiminnan jatkamiselle olisi kaivoslain mukaista estettä.

Aineistoa:

Kaivosrekisterin karttapalvelu (www.kaivostoiminta.fi/kartta)

Retkeilyreitit ja rakenteet (<http://www.retkikartta.fi/>)

Erämaalaki (<http://www.finlex.fi/fi/laki/ajantasa/1991/19910062>)

Alueen hoito- ja käyttösuunnitelma <https://julkaisut.metsa.fi/assets/pdf/lp/Csarja/c142.pdf>

Hammastunturin erämaa Natura-alueen kuvaus ([http://www.ymparisto.fi/fi-](http://www.ymparisto.fi/fi-FI/Luonto/Suojelualueet/Natura_2000_alueet/Hammastunturin_eraamaa(6156))

[FI/Luonto/Suojelualueet/Natura 2000_alueet/Hammastunturin_eraamaa\(6156\)](http://www.ymparisto.fi/fi-FI/Luonto/Suojelualueet/Natura_2000_alueet/Hammastunturin_eraamaa(6156)))