

PÄÄTÖS KULLANHUHDONTALUVAN MYÖNTÄMISESTÄ

Kullanhuuhdentalupahakemus

Hakijat: Timo Malinen

Muut hakijat: Esa Liukkonen, Matti Pääkkönen

Vireilletulopvm: 2.10.2013

Etuoikeuspvm: 2.10.2013

Hakemuksen tarkoitus: Kullanhuuhdonta valtion omistamalla alueella.
Kaivoslain (621/2011) 4 luvun 22 §:n mukaan kullanhuuhdontaan valtion omistamalla alueella on oltava kaivosviranomaisen lupa. Hakija on 15.1.2015 päivättyllä hakemuksella hakenut lupaa toiminnan aloittamiselle muutoksenhausta huolimatta.

PÄÄTÖS

Turvallisuus- ja kemikaalivirasto myöntää kaivoslain (621/2011) nojalla Timo Maliselle, Esa Liukkosella ja Matti Pääkköselle kullanhuuhdentaluvan lupatunnuksella HL2013:0034. Tällä luvalla jatketaan valtauksen Kaiv.RN:o 8089 voimassaoloa.

Perustelut: Hakija on osoittanut, että kaivoslaissa (621/2011) säädetyt edellytykset täyttyvät eikä kaivosviranomaisen selvityksen (liite 3) perusteella luvan myöntämiselle ole kaivoslaissa säädettyä estettä.

Kaivoslaki (621/2011) 6 luku 45 § ja 50 §.

Kullanhuuhdentaluvan haltijalla on tässä luvassa mainitulla kullanhuuhdonta-alueella yksinoikeus etsiä ja kartoittaa maaperässä esiintyvää kultaa, ottaa talteen ja hyödyntää maaperässä esiintyvää kultaa huuhtomalla sekä ottaa talteen ja hyödyntää huuhtonnan sivutuotteena irtomaasta löytyvät platinahiput sekä jalo- ja korukivet.

Kullanhuuhdonta-alueen tiedot

Pinta-ala: 4,6 ha

Alueen nimi: Kultaperho

Sijainti: Inari, Vuijemi, Metsähallituksen hallinnoima valtionmaa, Hammastunturin erämaa-alue

Alueen sijainti ja rajat ilmenevät tähän päätökseen liitetystä kartasta (liite 2)

Päätöksen täytäntöönpano

Kullanhuuhdontalupaan perustuvat toimenpiteet saa aloittaa, kun siihen oikeuttava lupapäätös on lainvoimainen ja luvassa määrätty vakuus on asetettu. Jos kullanhuuhdontalupaan perustuvat toimenpiteet edellyttävät muualla lainsäädännössä vaadittua lupaa, saa toimenpiteen kuitenkin aloittaa vasta, kun asianomainen lupapäätös on lainvoimainen tai toiminnan aloittamiseen on saatu oikeus asiassa toimivaltaiselta viranomaiselta.

Täytäntöönpano muutoksenhausta huolimatta

Toiminta alueella voidaan aloittaa muutoksenhausta huolimatta tämän lupapäätöksen ehtoja noudattaen. Muutoksenhakutuomioistuin voi valituksesta kumota täytäntöönpanosta muutoksenhausta huolimatta annetun määräyksen.

Perustelut: Kaivoslaki (621/2011) 169 §

Kyseisellä hakemuksella on haettu lupaa jatkaa kullanhuuhdontoa alueella. Luvan saajalla on ollut hakemushetkellä oikeus harjoittaa hakemuksen kohteena olevalla alueella hakemuksen mukaista toimintaa. Luvan saaja on hakenut lupaa toiminnan aloittamiseen muutoksenhausta huolimatta. Koska toiminta alueella on kesken ja alueella on käsitelty maata, ei toiminnan jatkaminen lupaehtojen mukaisesti aiheuta alueella sellaisia muutoksia, että se tekisi mahdollisen muutoksenhaun tarpeettomaksi.

Lupamääräykset

Päätöksen voimassaolo:

Kullanhuuhdontalupa on voimassa kolme vuotta päätöksen lainvoimaiseksi tulosta.

Perustelut: Luvan voimassaoloaika on lain sallima enimmäisaika luvan voimassaolon jatkamiselle, koska kullanhuuhdon ei katsota aiheuttavan yleiselle tai yksityiselle edulle sellaista vahinkoja tai haittaa, että luvan voimassaoloaikaa olisi lyhennettävä.

Menetelmät:

Tämä lupa oikeuttaa koneellisen kaivun suorittamiseen lupa-alueella kaivumäärän ollessa enintään 100 m³ vuodessa.

Perustelut: Lupahakemuksen ja ympäristöluvan ehtojen mukaisesti

Kullanhuuhdonta-alueen kunnossapito

Kullanhuuhdonta on rajoitettava välttämättömiin toimenpiteisiin. Kullanhuuhdontaluvan nojalla tapahtuvasta toiminnasta ja muusta kullanhuuhdonta-alueen käytöstä ei saa aiheutua haittaa ihmisten terveydelle tai vaaraa yleiselle turvallisuudelle, olennaista haittaa muulle elinkeinotoiminnalle, merkittäviä muutoksia luonnonolosuhteissa, harvinaisten tai arvokkaiden luontoesiintymien olennaista vahingoittumista, merkittävää maisemallista

haittaa tai muille lähistöllä olevien alueiden käyttötärpeille haittaa tai vahinkoa eikä vahinkoa alueella sijaitseville kulttuurihistoriallisesti arvokkaille rakennuksille ja niiden pihapiirille. Kullanhuudontaluvan haltijoiden on pidettävä kullanhuudonta-alue sellaisessa kunnossa, että se jatkuvasti täyttää turvallisuuden vaatimukset eikä haitallisia ympäristövaikutuksia aiheudu.

Perustelut: Kaivoslaki (621/2011) 24 §.

Poronhoidolle aiheutuvien haittojen vähentäminen

Kullanhuudontaluvan haltijan on estettävä porojen joutuminen jyrkkäreunaisiin kaivukuoppiin tai luiskattava kaivannot siten, ettei niistä aiheudu vaaraa alueella liikkuville poroille tai porotalouden harjoittajille. Lupa-alueelle ei saa virittää puiden väliin naruja tai muuta vastaavaa, joka voi aiheuttaa vaaratilanteita alueella mahdollisesti liikkuville.

Perustelut: Alue kuuluu Hammastunturin paliskunnan alueeseen. Edellä mainituilla toimenpiteillä vähennetään kullanhuudonnasta poronhoidolle aiheutuvia haittoja erityisellä poronhoitoalueella. Myös tämän luvan muissa lupamääräyksissä kielletään olennaisen haitan aiheuttaminen muille elinkeinoille sekä määrätään aiheutuneiden vahinkojen ja haittojen korvaamisesta.

Saamelais- ja kolttu-asioihin liittyvät määräykset

Kullanhuudontaluvan haltijoiden on huolehdittava, ettei toiminnasta yksin tai yhdessä muiden vastaavien lupien tai alueiden muiden käyttömuotojen kanssa aiheudu sellaista haittaa, joka olennaisesti heikentäisi edellytyksiä harjoittaa saamelaiselinkeinoja taikka muutoin ylläpitää ja kehittää saamelaiskulttuuria. Mikäli olennaista haittaa aiheutuu, toiminta on keskeytettävä välittömästi ja aiheutunut haitta korjattava välittömästi.

Perustelut: Alue sijaitsee saamelaisten kotiseutualueella. Annetuissa lausunnoissa esiin tulleet saamelaiselinkeinojen harjoittamiseen ja saamelaiskulttuurin ylläpitämiseen liittyvät yksilöidyt asiat on otettu huomioon tämän luvan muissa lupamääräyksissä.

Kullanhuudontaa koskeva selvitysvelvollisuus

Kullanhuudontaluvan haltijoiden tulee vuosittain toimittaa Turvallisuus- ja kemikaalivirastolle selvitys talteen otetun kullan ja käsitellyn irtomaan määrästä sekä rakentamisesta kullanhuudonta-alueella ja muusta alueen käytöstä.

Selvityksen tulee sisältää:

- 1) talteen otetun kullan määrä grammoina
- 2) käsitellyn irtomaan määrä irtokuutiometreinä
- 3) käytetyt tutkimus- ja työmenetelmät
- 4) kullanhuudonta-alueella työskentelevien henkilöiden määrä henkilötyöpäivinä
- 5) työskentelyaika kullanhuudonta-alueella
- 6) tehdyt maisemointi- ja jätehuoltotoimenpiteet

Selvitys on jätettävä kaivukautta seuraavan vuoden maaliskuun loppuun mennessä.

Perustelut: Kaivoslaki (621/2011) 28 §.

Kaivannaisjätteen jätehuoltosuunnitelma ja sen noudattaminen

Kullanhuuhdontaluvan haltijoiden on noudatettava viranomaiselle toimittamaansa kaivannaisjätteen jätehuoltosuunnitelmaa.

Perustelut: Kaivoslaki (621/2011) 25 §.

Vakuus

Kullanhuuhdontaluvan haltijan on asetettava 4800 euron suuruinen pankkitalletusvakuus Turvallisuus- ja kemikaalivirastolle kaivoslakiin perustuvasta toiminnasta aiheutuneen vahingon ja haitan korvaamista sekä kaivoslain mukaisten jälkitoimenpiteiden suorittamista varten.

Perustelut: Kaivoslaki (621/2011) 107 §.

Vakuus määräytyy kaivumenetelmän, käsiteltävän maa-aineksen ja alueen ominaisuuksien perusteella. Alueella harjoitetaan pienimuotoista koneellista kultanhuuhdontaa ja alue ei sijoitu tieverkoston välittömään läheisyyteen. Alueella olevat kultanhuuhdontaan liittyvät rakennelmat on huomioitu vakuutta määritettäessä.

Ilmoitus kultanhuuhdonta-alueen maastotöistä

Kullanhuuhdontaluvan haltijoiden on ilmoitettava etukäteen kirjallisesti alueen hallinnasta vastaavalle Metsähallitukselle sekä alueen paliskunnalle ja saamelaiskäräjille kaikista maastotöistä, jotka voivat aiheuttaa vahinkoa tai haittaa. Maastotöitä koskevassa ilmoituksesta on käytävä ilmi:

- 1) töistä vastaavan henkilön nimi sekä yhteystiedot;
- 2) arvioitu maastotöiden aloitusajankohta ja kesto;
- 3) tarkempi selvitys, mitä maastotöitä tehdään sekä mitä työmenetelmiä ja koneita käytetään;
- 4) arvio toimenpiteiden määrästä;
- 5) alueella työskentelevien henkilöiden lukumäärä;
- 6) arvio maastotöiden vaikutuksista ympäristöön;
- 7) tarvittaessa selvitys muista seikoista, joilla voi olla merkitystä.

Maastotöitä koskevaan ilmoitukseen on liitettävä kartta, johon on merkitty alue, jolla maastotöitä tullaan tekemään.

Perustelut: Kaivoslaki (621/2011) 27 §, asetus kaivostoiminnasta (391/2012) 7 §.

Jälkitoimenpiteet

Kun kultanhuuhdontalupa on rauennut tai peruutettu, on kultanhuuhdontaluvan haltijoiden saatettava kultanhuuhdonta-alue välittömästi yleisen turvallisuuden vaatimaan kuntoon,

poistettava rakennukset ja rakennelmat sekä laitteet, huolehdittava alueen kunnostamisesta ja siistimisestä sekä saatettava alue mahdollisimman luonnonmukaiseen ja maisemallisesti tyydyttävään tilaan. Kullanhuuhdontaluvan haltijoiden on tehtävä viipymättä kirjallinen ilmoitus Turvallisuus- ja kemikaalivirastolle ja Metsähallitukselle, kun edellä mainitut toimenpiteet on saatettu loppuun. Ilmoitus on kuitenkin tehtävä viimeistään vuoden kuluttua luvan raukeamisesta tai peruuttamisesta. Ilmoituksen tulee sisältää tieto jälkitoimenpiteiden päättymispäivästä sekä kuvaus toteutetuista jälkitoimenpiteistä.

Perustelut: Kaivoslaki (621/2011) 29 §.

Korvaus alueen hallinnasta vastaavalle viranomaiselle

Kullanhuuhdontaluvan haltijoiden on suoritettava Metsähallitukselle vuotuista korvausta 50 euroa hehtaarilta. Kullanhuuhdontakorvaus on ensimmäiseltä vuodelta maksettava viimeistään 30 päivänä siitä, kun kullanhuuhdontalupa on tullut lainvoimaiseksi tai kaivosviranomaisen on antanut määräyksen päätöksen täytäntöönpanosta muutoksenhausta huolimatta. Seuraavina vuosina korvaus on maksettava viimeistään 15 päivänä maaliskuuta.

Perustelut: Kaivoslaki (621/2011) 102 § ja 169 §.

Vahinkojen ja haittojen korvaaminen kullanhuuhdonta-alueella

Kullanhuuhdontaluvan haltijan on korvattava kullanhuuhdonta-alueella tapahtuvasta kaivoslakiin perustuvasta toiminnasta aiheutuneet vahingot ja haitat, jollei jonkin toimenpiteen osalta korvauksesta toisin säädetä.

Perustelut: Kaivoslaki (621/2011) 103 §.

Luvan muuttaminen

Mikäli kullanhuuhdonta koskevien toimenpiteiden määrässä, laadussa tai aikataulussa tapahtuu sellainen muutos, että lupamääräyksiä on tarpeen tarkistaa, on luvanhaltijan haettava kullanhuuhdontaluvan muuttamista kaivosviranomaiselta.

Perustelut: Kaivoslaki (621/2011) 69 §.

Rakentaminen

Kullanhuuhdontalupa ei oikeuta rakentamiseen, mikäli rakentamista ei ole erikseen hakemuksessa haettu ja tässä päätöksessä myönnetty. Alueelle ei ole haettu rakennuslupaa uusille rakennelmille.

Perustelut: Kaivoslaki (621/2011) 26 §.

Työ- ja elinkeinoministeriö on todennut alueella olevat rakennelmat kaivoslain mukaisiksi päätöksessään vuonna 2008. Edellytykset rakennusten välttämättömyydelle täyttyvät edelleen.

Maastoliikenne

Kullanhuuhdonta-alueella ja sen ulkopuolella tapahtuva maastoliikenne edellyttää maastoliikennelain mukaisen luvan Metsähallitukselta.

Perustelut: Maastoliikennelaki (1710/1995) 4§

Lupahakemuksen käsittely

Lupahakemuksesta tiedottaminen

Turvallisuus- ja kemikaalivirasto on tiedottanut hakemuksesta kuuluttamalla siitä 30 päivän ajan Turvallisuus- ja kemikaaliviraston sekä Inarin kunnan ilmoitustauluilla. Hakemus on ollut nähtävillä 7.1.2014 saakka. Lausunnot ja mielipiteet on tullut toimittaa viimeistään 7.1.2014. Turvallisuus- ja kemikaalivirasto on tiedottanut muuttuneesta hakemuksesta (hakemus päätöksen täytäntöönpanosta muutoksenhausta huolimatta) kuuluttamalla siitä 30 päivän ajan Turvallisuus- ja kemikaaliviraston sekä Inarin kunnan ilmoitustauluilla. Hakemus on ollut nähtävillä 27.4.2015 saakka. Lausunnot ja mielipiteet on tullut toimittaa viimeistään 27.4.2015.

Lausuntopyynnöt ja lausunnot hakemuksesta

Hakemuksesta on lähetetty lausuntopyynnöt ja saatu lausunnot seuraavasti:

- 1) Turvallisuus- ja kemikaaliviraston lausuntopyyntö Hammastunturin paliskunnalle 4.12.2013
Hammastunturin paliskunta ei ole antanut lausuntoaan hakemuksesta
- 2) Turvallisuus- ja kemikaaliviraston lausuntopyyntö Metsähallitukselle 4.12.2013
Metsähallituksen lausunto 18.12.2013

Haettu alue sijaitsee Sotajokeen laskevan Vuijemin varrella Hammastunturin erämaa-alueella Inarin kunnassa. Alueella on tarkoitus jatkaa konekaivua. Ympäristölupa on voimassa vuoden 2015 loppuun saakka. Hakijalla on Esa Liukkosen ja Matti Pääkkösen kanssa osin samalla alueella valtaus 8089/1 (6,26 ha), joka päättyy 31.12.2013.

Haetulta alueelta ei tällä hetkellä tunneta uhanalaisten lajien esiintymiä.

Suunnitellulta kultanhuuhdonta-alueelta (Kultaperho) tai sen läheisyydestä ei tunneta muinaismuistolain (17.6.1963/295) suojaamia muinaisjäännöksiä tai muita kulttuuriperintökohteita, mutta koska näitä alueita ei ole kokonaan kartoitettu, voi niitä siellä olla. Kiinteät muinaisjäännökset ovat rauhoitettuja muistoina Suomen aikaisemmasta asutuksesta ja historiasta. Ilman tämän lain nojalla annettua lupaa on kiinteän muinaisjäännöksen kaivaminen, peittäminen, muuttaminen, vahingoittaminen, poistaminen ja muu siihen kajoaminen kielletty. Jos maata kaivettaessa tai muuta työtä suoritettaessa tavataan kiinteä muinaisjäännös, jota aikaisemmin ei ole tunnettu, on työ muinaisjäännöksen kohdalta heti keskeytettävä ja työn johdon viipymättä saatettava asia Museoviraston tietoon tarpeellisia toimenpiteitä varten.

Malinen hakee lupahakemuksessaan lupaa myös valtauksella 8089/1 olevalle saunalle ja vanerirakennukselle. Mikäli toiminta jatkuu entisellään, Metsähallitus ei näe estettä rakennusten säilyttämiselle uudella kultanhuuhdonta-alueella.

Metsähallitus pyytää Turvallisuus- ja kemikaalivirastoa muistuttamaan kaivajaa seuraavista asioista mahdollisen kullanhuuhdontaluvan myöntämisen yhteydessä:

- Kaivutoiminta tulee tapahtua siten, että alapuoliseen vesistöön ei pääse liettymistä aiheuttavaa mineraalainesta eikä ravinteita. Maa-ainesten pääsy alapuoliseen vesistöön voidaan estää riittävällä veden kierrätyksellä ja saostusaltailla.
- Kaivutyöhön liittyvä leiriytyminen ja muu toiminta tulee tapahtua kullanhuuhdonta-alueen sisäpuolella. Mahdollisille rakennelmille ja rakennuksille on hankittava etukäteen luvat.
- Kaivukauden päättyessä on jyrkät kaivantojen reunat luiskattava. Reunat on myös merkittävä maastoon riittävän näkyvästi. Näillä toimenpiteillä parannetaan maaston muiden käyttäjien turvallisuutta ja estetään vahinkoja.
- Metsähallituksen kanssa on sovittava mm. seuraavista asioista:
 - o Pystypuiden kaataminen on kielletty. Mikäli kullanhuuhdonta-alueella on puustoa tutkimustyön esteenä, on puiden poistamisesta sovittava ennakkoon.
 - o Metsähallitus myy tarvittaessa maapuuta polttopuuksi.
 - o Maastoajoneuvoilla liikkuminen vaatii Metsähallituksen luvan.

Metsähallitus katsoo, että kullanhuuhdontaluvan saaja on kaikilta osin vastuussa Metsähallitukselle ja/tai kolmannelle osapuolelle kaivutoiminnasta mahdollisesti aiheutuvista vahingoista.

Kullanhuuhdontalupaa koskeva hakemus käsittää nyt pienemmän alueen kuin valtaus 8089/1. Metsähallitus vapauttaa vakuuden vasta, kun luvan ulkopuolelle jäävä alue on tarkastettu ja hyväksytty.

3) Turvallisuus- ja kemikaaliviraston lausuntopyyntö Inarin kunnalle 4.12.2013

Inarin kunnan lausunnot 16.12.2013 ja 17.12.2013

Inarin kunta/kaavoittaja ilmoittaa lausunnossaan, että hakemus sijoittuu alueelle, jolla ei ole voimassa olevaa oikeusvaikutteista kunnallista kaavaa,

Inarin kunta/ ympäristösuojeluviranomainen ilmoittaa lausunnossaan, että toiminnasta ei saa aiheutua maa-aineksen kulkeutumista Vuijemiin. Ylimääräinen vesi on saatava imeytettyä tai täysin selkeytettyä.

4) Turvallisuus- ja kemikaaliviraston lausuntopyyntö Lapin elinkeino-, liikenne- ja ympäristökeskukselle 4.12.2013

Lapin elinkeino-, liikenne- ja ympäristökeskuksen lausunto 17.1.2014

Lupaa haetaan Metsähallituksen alueella Sotajoen sivujoen Vuijemin varrella sijaitsevalle Kultaperho 8089/valtaukselle. Kullanhuuhdonta-alue sijaitsee Hammastunturin erämaa-alueella. Alueella on jo aikaisemmin ollut koneellista kullankaivua. Ympäristölupa on voimassa vuoden 2015 loppuun. Hakemuksen tiedoista poiketen alue ei kuulu Natura 2000 -alueeseen.

Toiminta on pienimuotoista. Huuhdontaan tarvittava vesi saadaan kaivumontusta ja käytössä on suljettu kierto.

Luonnonsuojelu

Kullanhuuhdonta-alue sijaitsee Hammastunturin erämaa-alueella, joka kuuluu suureksi osaksi Hammastunturin Natura 2000 -alueeseen (FI 130 0203). Haettu kultanhuuhdonta-alue ei kuitenkaan sijaitse Natura-alueella, sillä vanhoja kullankaivualueita on rajattu Natura-alueen ulkopuolelle, mm. Palsinojan ja Sotajoen varsi.

Luonnonsuojelulain (LsL 1096/1996) mukaan Natura 2000 -alueilla ja niiden läheisyydessä on kaikessa toiminnassa huolehdittava siitä, ettei toimenpiteillä merkittävästi heikennetä alueen suojeluperusteena olevia luontotyyppisiä tai lajien elinympäristöjä. Hankkeen tai suunnitelman vaikutukset Natura-alueen suojeluarvoihin on arvioitava asianmukaisesti, jos on todennäköistä, että hanke heikentää merkittävästi luonnonarvoja. LsL:n 65.1 §:n mukaan arvioinnin laatimisvelvoitteen kannalta on merkitystä vain niillä Natura 2000 -verkostoon kuuluvan alueen luonnonarvoilla, jotka ovat olleet alueen valinnan perusteena.

Hammastunturin erämaa-alue on hyväksytty Natura 2000 -verkostoon luontodirektiivin mukaisena yhteisön tärkeänä pitämänä alueena (SCI-alue). Suojeluperusteena ovat siellä esiintyvät yhteensä 13

Haettu kultanhuuhdonta-alue ei sijoitu Natura-alueelle eikä toiminta siten pienennä luontotyyppien pinta-alaa. Lapin ELY-keskuksen näkemyksen mukaan toiminta ei myöskään todennäköisesti aiheuta merkittävästi heikentäviä vaikutuksia luontodirektiivin liitteen II lajeille, eikä luonnonsuojelulain 65 §:n mukaista Natura-arviointia siten tarvitse tehdä. Ympäristöhallinnon Eliölajit -tietojärjestelmän mukaan (tilanne 11.12.2013) alueilla ei ole tiedossa olevia rauhoitettujen tai uhanalaisten lajien esiintymiä eikä suurten petolintujen reviereitä.

Erämaa-alueella toimittaessa on otettava huomioon erämaalain säännökset ja tavoitteet, erämaa-alueen hoito- ja käyttösuunnitelma ja Metsähallituksen alueelle mahdollisesti antamat käytännön ohjeet.

Ympäristönsuojelu

Vesiensuojelutoimet tulee toteuttaa huolellisesti siten, että samentumista aiheuttava humuksen ja kiintoaineksen joutuminen alapuoliseen vesistöön estetään myös tulva-ajat huomioon ottaen. Alue tulee maisemoida toiminnan loppumisen jälkeen mahdollisimman hyvin ja palauttaa niin lähelle luonnontilaa kuin se on mahdollista. Toiminnassa tulee huolehtia myös jätehuollon asianmukaisesta hoitamisesta, alueen siisteydestä ja turvallisuudesta. Tarkemmat ympäristönsuojelumääräykset annetaan ympäristöluvassa. Edellä mainitut seikat huomioiden ei Lapin ELY-keskuksen ympäristö ja luonnonvarat vastuualue näe estettä kultanhuuhdontaluvan myöntämiselle.

5) Turvallisuus- ja kemikaaliviraston lausuntopyyntö Saamelaiskäräjille 4.12.2013 Saamelaiskäräjien lausunto 10.2.2014

Saamelaiskäräjien lausunnon tiivistelmä

Saamelaiset ovat Suomessa alkuperäiskansa, jolla on oma kulttuuri, kieli ja elämänmuoto.

Perustuslain 17 §:n 3 momentin mukaan saamelaisilla alkuperäiskansana on oikeus ylläpitää

ja kehittää omaa kieltään ja kulttuuriaan. Saamelaiskäräjien lakisääteisenä tehtävänä on muun muassa edustaa saamelaisia kansallisissa ja kansainvälisissä yhteyksissä ja hoitaa saamelaisten kieltä, kulttuuria ja heidän asemaansa alkuperäiskansana koskevia asioita. Tehtävänsä perusteella saamelaiskäräjät antaa lausuntoja muun muassa saamelaisen kulttuurin, mukaan lukien saamelaisten perinteiset elinkeinot elinvoimaisuuden turvaamiseksi saamelaisten kotiseutualueelle sijoittuvista maankäyttö- ja kaivoshankkeista. Saamelaiskäräjien näkemyksen mukaan kaivostoiminta, jonka laatu ja laajuus ovat sellaiset, ettei toimintaa voi pitää vaikutuksiltaan vähäisenä tai merkityksettömänä, aiheuttaa saamelaisten kotiseutualueen herkkään ja hitaasti uusiutuvaan luontoon siinä määrin merkittäviä vaikutuksia, että vaikutusten myötä alueen saamelaisten edellytyksille harjoittaa perinteisiä elinkeinojaan, aiheutuu olennaista haittaa. Saamelaiskäräjien käsitys on, että koneellisesti harjoitettu kullankaivu ei voi koskaan olla luontoympäristöön aiheutuvien vaikutustensa osalta merkityksetöntä tai vain vähämerkityksistä. Tällä perusteella saamelaiskäräjät katsoo, ettei saamelaisten kotiseutualueelle sijoittuvalle lupahakemukselle suorittaa koneellista kullankaivua ole olemassa luvan myöntämisen edellytyksiä kaivoslain 50§ mukaisesti, eikä lupaa näin ollen tule myöntää.

Lausuntopyyntö ja lupahakemus liitteineen

Tukes ei ole toimittanut lausuntopyyntönsä mukana tietoa alueen läheisyydessä olevista vastaavista kaivoslain nojalla myönnettyistä luvista. Lausuntopyyntönsä liitteinä mainittua ympäristölupaa ei myöskään olla toimitettu saamelaiskäräjille. Tukesin lausuntopyyntö on tältä osin puutteellinen, eikä saamelaiskäräjillä ole mahdollisuutta arvioida kaivoslain edellyttämiä kumulatiivisia vaikutuksia saamelaiskulttuurille ilman riittäviä tietoja.

Lain 38 §:n mukaisessa selvitystyössä ja lupaharkinnassa on 1 momentin 3 kohdan mukaan otettava huomioon muut saamelaisten oikeutta alkuperäiskansana häiritsevät alueiden käyttömuodot (esimerkiksi metsätalous) hakemuksessa tarkoitettulla alueella ja sen läheisyydessä. Saamelaiskäräjille ei ole toimitettu tietoja alueen muista käyttömuodoista. Tukesin on selvitetävä kaivoslain mukaisesti alueen muut käyttömuodot.

Alueen paliskunnan virallista kannanottoa ei saamelaiskäräjille ole toimitettu. Hankkeen vaikutuksia poronhoidolle ei ole paliskunnan toimesta arvioitu lain 38 §:n edellyttämällä tavalla. Saamelaiskäräjille ei ole toimitettu tiedoksi 38 §:n edellyttämää Metsähallituksen luontopalvelujen kannanottoa asiassa, koska alue on Metsähallituksen hallinnassa. Lain 38 § edellyttää myös Tukesin selvittävän hakemuksen vaikutuksia saamelaiskulttuurille. Nyt saamelaiskäräjille tulleiden lausuntopyyntöjen mukaan saa sellaisen käsityksen, että vaikutusten arviointi jää 38 §:n osalta täysin saamelaiskäräjien vastuulle. Tämä on 38 §:n hengen vastaista. Saamelaiskäräjät kiinnittää huomiota myös siihen, että kaivoslain 38 § edellyttää, että Tukesilla on saamelaiskulttuurin ja saamelaisporonhoidon sekä niihin liittyvän lainsäädännön ja Suomen kansainvälisten velvoitteiden asiantuntemusta.

Edellä kuvattujen puutteiden vuoksi saamelaiskäräjät pitää tarkoituksenmukaisena, että Tukes lähettää saamelaiskäräjille uuden lausuntopyyntöön riittävine 38 §:n mukaisine selvityksineen.

Saamelaisten oikeudet ja saamelaiskulttuurin lainsäädännöllinen asema

Saamelaiset ovat Suomessa alkuperäiskansa, jolla on oma kulttuuri, kieli ja elämänmuoto. Perustuslain 17 §:n 3 momentin mukaan saamelaisilla alkuperäiskansana on oikeus ylläpitää ja kehittää omaa kieltään ja kulttuuriaan. Perustuslain 17 §:n 3 momentin tarkoittamana saamelaisten kulttuurina pidetään vakiintuneesti mm. poronhoitoa, kalastusta, metsästystä (HE 309/1993 vp, PeVL 3/1990 vp, PeVL 17/2010 vp ja PeVL 29/2004 vp ja PeVL 32/2010 vp), mukaan lukien näiden elinkeinojen modernit harjoittamisen muodot ja yhdistelmät. Perustuslain mukaan julkisen vallan on turvattava perusoikeuksien ja ihmisoikeuksien toteutuminen (lain § 22). Hallituksen esityksessä perusoikeussäännöksen ottamisesta perustuslakiin todetaan, että säännös ulottaisi julkisen vallan turvaamisvelvollisuuden kansainvälisissä sopimuksissa turvattuihin ihmisoikeuksiin. Kansainvälisten ihmisoikeussopimusten sisältö määräytyy kansainvälisten valvontaelinten käytännöstä. Hallituksen esityksessä on mainittu nimenomaan KP-sopimus ja Euroopan ihmisoikeussopimus (309/1993). Lisäksi YK:n ihmisoikeuskomitean ratkaisukäytäntö on huomioitava lupahakemuksen käsittelyssä perustuslain § 22 nojalla.

YK:n ihmisoikeuskomitea on korostanut paitsi KP -sopimuksen 27 artiklan velvoitetta turvata saamelaisille heidän perinteinen elämänmuotonsa elinkeinon harjoittajina, myös sitä, että saamelaisyhteisön tulee pysyä elinvoimaisena tulevaisuuteen nähden. Pääväestön taloudelliset ja muut edut eivät saa vaikeuttaa saamelaisten elämäntavan säilymistä ja kehittymistä. Esimerkiksi tapauksessa Äärelä ja muut v. Suomi (1997) korostetaan, että alueella toteutettujen aikaisempien toimenpiteiden vaikutus tulee ottaa kumulatiivisesti huomioon arvioitaessa vireille tulevan hankkeen vaikutuksia saamelaisten mahdollisuuksiin kulttuurinsa harjoittamisessa.

Hakemuksen mukaisen toiminnan vaikutukset saamelaiskulttuuriin

Kuten edellä todettiin, saamelaiskäräjien näkemyksen mukaan koneellinen kullankaivutoiminta on laadultaan toimintaa, jonka seurauksena aina aiheutuu jonkin asteisia ympäristö-vaikutuksia. Ympäristöoikeudellisessa mielessä puhutaan tällöin ympäristön pilaantumisesta.

Ympäristön pilaantuminen on määritelty ympäristönsuojelulain (YSL) 3.1 §:n 1 kohdassa. Sillä tarkoitetaan sellaista ihmisen toiminnasta johtuvaa aineen, energian, melun, värinän, säteilyn, valon, lämmön tai hajun päästämistä tai jättämistä ympäristöön, josta aiheutuu vahingollisia seurauksia erikseen luetelluille kohteille kuten ihmisten terveydelle, luonnolle ja sen virkistyskäytölle, luonnonvarojen käyttämiselle, yleiselle tai yksityiselle edulle ja niin edelleen. Luonnon virkistyskäytöllä tarkoitetaan muun muassa marjojen ja sienten poimintaa

tai riistaeläinten metsästystä. Luonnonvarojen käytön estyminen tai vaikeutuminen voi puolestaan tarkoittaa kalastuksen estymistä.

Kalastus, metsästys ja keräily ovat saamelaisten perinteisiä elinkeinoja, joten niihin kohdistuvat vahingolliset seuraukset merkitsevät samalla myös haittaa saamelaiskulttuurille. Toiminnasta johtuvista päästöistä aiheutuva erityisten kulttuuriarvojen vähentyminen on myös pilaantumista (YSL 3.1 §:n 1 d-kohta). Ympäristönsuojelulain esitöissä (HE 84/1999 vp yksityiskohtaiset perustelut) todetaan kuitenkin, ettei kulttuuriarvojen suojele varsinaisesti kuulu ympäristönsuojeluun. Päästöistä tai toiminnasta muuten aiheutuvan haitan tuleekin kohdistua kulttuuriarvoihin, joilla on erityistä arvoa.

Saamelaiskulttuurin suoja ja erityinen asema perustuvat edellä kuvatuin tavoin perustuslakiin ja kansainvälisiin sopimuksiin. Kyseisten kulttuuriarvojen suojelemisessa on kyse saamelaisten ihmis- ja perusoikeudesta, joten niillä on kiistämättä katsottava olevan sellaista erityistä arvoa, jota säännöksessä tarkoitetaan. Saamelaiskulttuuri perustuu lisäksi keskeisiltä osiltaan luonnon ja luonnonvarojen ekologisesti kestävään hyödyntämiseen, minkä vuoksi ympäristön pilaantumisen ehkäisemisellä on saamelaiskulttuurin kannalta erityistä merkitystä.

Koneellinen kullankaivu toisi myös kielteisiä maisemavaikutuksia laajalle alueelle. Euroopan Neuvoston maisemayleissopimuksessa (SopS 14/2006) Suomi on sitoutunut suojelemaan arvokkaita maisemia. Sopimuksen artiklassa 5 kukin sopimusosapuoli sitoutuu tunnustamaan lainsäädännössään maisemat olennaiseksi osaksi ihmisten ympäristöä, yhteisen kulttuuri- ja luonnonperinnön monimuotoisuuden ilmentymäksi ja identiteettinsä perustaksi sekä sisällyttämään maisemanäkökohdat alue- ja kaupunkisuunnittelupolitiikkaansa sekä kulttuuri-, ympäristö-, maatalous-, sosiaali- ja talouspolitiikkaansa ja muihin toimintaohjelmiin, joilla saattaa olla suoraa tai välillistä vaikutusta maisemaan.

Eurooppalaisen maisemayleissopimuksen mukaisesti ympäristöluvan myöntämisessä tulee arvioida myös maisemanäkökohtia. Artiklassa 6 sopimusosapuolet sitoutuvat arvioimaan maisemat ottaen huomioon asianosaisten ja väestön niille antaman erityisarvon. Sopimuksen mukaan maisemaa tulee arvioida tässä tapauksessa saamelaisten maisemalle antaman erityisarvon kautta.

YSL 2.4 §:n mukaan ympäristön pilaantumisen ehkäisemiseksi on lisäksi noudatettava, mitä muussa laissa säädetään. Ympäristön pilaantumista on YSL 3.1 §:n 2 kohdan nojalla myös sellainen lainkohdassa tarkoitettu toiminta, josta aiheutuvista päästöistä aiheutuu haittaa luonnolle ja sen toiminnoille.

Saamelainen poronhoito

Saamelainen poronhoito perustuu laidunkiertojärjestelmään, joka on riippumaton porojen biologisesta vaellusvietistä. Laidunkiertojärjestelmä perustuu talvi- ja kesälaidunalueisiin ja mahdollisuuksien mukaan myös syksyisiin rykimä- ja keväisiin vasotusalueisiin. Poronhoito perustuu poron ja ihmisen yhteiseen vuotuisaikakiertoon ja järjestelmä on hioutunut sellaiseksi, että se mahdollistaa poron mahdollisimman luonnonmukaisen käyttäytymisen.

Lupaharkinnassa onkin huomioitava, että saamelaisporonhoito on tarkoituksenmukaista ja erityisellä tavalla ekologista. Porot ovat pääasiassa luonnonlaitumilla ja eri alueilla eri vuodenaikoihin mikäli se on mahdollista. Vaikka paliskuntajärjestelmän kautta on pyritty yhdenmukaistamaan poronhoitoa, saamelainen poronhoito on säilynyt ainutlaatuisena ja erityisenä. Saamelaisporonhoito on selkeästi kulttuurinen elinkeino, jossa erityisen tärkeää on kulttuurin ja elämäntavan siirtäminen sukupolvelta toiselle. Mikäli edellytykset kulttuurin ylläpidolle tuhoutuvat paikallisesti luontoympäristöön kohdistuvien toimien vuoksi, katkeaa myös kulttuurin jatkumo tässä nimenomaisessa ympäristössä.

Luvan myöntämisen vaikutukset saamelaisporonhoidolle

Lupahakemuksen Kultaperho -mukainen alue sijaitsee saamelaiskäräjälain 4 §:ssä tarkoitetulla saamelaisten kotiseutualueella Inarin kunnassa ja kuuluu poronhoitolain (848/1990) 2.2 §:ssä erityisesti poronhoitoa varten tarkoitettuun alueeseen. Koneellista kullankaivua on tarkoitus harjoittaa Hammastunturin erämaa alueella.

Erytyisesti poronhoitoa varten tarkoitetulla alueella olevaa maata ei saa käyttää sillä tavoin, että siitä aiheutuu huomattavaa haittaa poronhoidolle. Alue sijaitsee Hammastunturin paliskunnassa, joka on erityisesti poronhoitoa varten tarkoitettua aluetta, jossa poroilla on vapaa laidun oikeus. Vapaa laidunnusoikeus on edellytys kannattavalle poronhoidolle. Se on tarkoitettu ja tunnustettu pysyväksi oikeudeksi. Se on turvattu lain tasoisella säädöksellä (PHL 3§). Se tarkoittaa porolle oikeutta ottaa ravintonsa vapaasti luonnosta, poikkeukset on lueteltu laissa. Vapaa laidunnusoikeus on alueen käyttöoikeus. Hakemuksen mukainen alue sijoittuu paliskunnan vasotusalueiden välittömään läheisyyteen. Lisäksi Hammastunturin erämaa-alue on paliskunnan kesälaidun aluetta.

Alueella liikkuu paliskunnan poroja. Kullankaivu voi tuoda kielteisiä vaikutuksia alueen poronhoidolle muuttaen laidunkiertojärjestelmää. Lisääntynyt kullankaivu alueella lisää porokuolemia. Jyrkkäreunaiset kaivukuopat vesistöissä ja sen läheisyydessä lisäävät porojen, erityisesti vasojen, hukkumisia ja putoamisia kuoppiin. Kaivukuoppien "liputtaminen" on johtanut kullankaivualueilla useiden porojen hirttäytymiseen. Poronhoitajille kuopat ovat myös turvallisuusriskejä. Peittämättömät ja avoimet kuopat ovat vaarallisia liikuttaessa monkijöillä, moottorikelkoilla ja jalkaisin. Merkitsemättömät kuopat voivat olla vaarallisia myös talvisin ja erityisesti keväisin, mikäli kuoppia ei ole merkitty huolellisesti maastoon.

Saamelaiskäräjät huomauttaa, että kaivutoimintaan liittyvä liikenne alueella ja koneiden käyttäminen ovat omiaan pelästyttämään poroja. Koneellinen kullankaivu aiheuttaa haitallisia muutoksia maastossa ja luontoympäristössä. Kaivutoimintaan liittyy lisäksi muun muassa lisääntyneitä liikkumista myös raskailla ajoneuvoilla, joka on omiaan aiheuttamaan haittaa saamelaiskulttuurille ja saamelaisten perinteisten elinkeinojen harjoittamisedellytyksille.

Laidunten kestävyys ja laajuus ovat jo ennestään uhattuina muun muassa ilmaston muutoksen ja alueelle kohdistuneiden muiden hankkeiden seurauksena. Saamelaisten kotiseutualueen luonto on erittäin haavoittuvaista ja äärimmäisen hitaasti uudistuvaa, joten koneellinen maaston muokkaaminen kaventaa laidunaluetta pysyvästi.

Runsa kaivutoiminta samalla alueella lyhyen ajan sisällä vaikeuttaa poronhoidon harjoittamista merkittävästi. Luonnollisesti kaikki poronhoidon kanssa kilpailevat maankäyttömuodot vaikuttavat saamelaisten perinteisten elinkeinojen taloudelliseen ja kulttuuriseen kannattavuuteen. Nämä on huomioitava arvioitaessa hakemusten mukaisen toiminnan vaikutuksia saamelaiskulttuurille ja erityisesti poronhoidolle.

Ottaen huomioon hakemuksen mukaisella alueella ja sen läheisyydessä sijaitsevat muut kilpailevat toiminnot ja kaivualueet ja niiden yhteisvaikutukset alueen poronhoidolle, ei haettua lupaa koneelliselle kaivutoiminnalle tule jäljempänä kuvatuin tavoin myöntää.

Luvan myöntämisen edellytyksistä

Lupaharkintaa ja luvan myöntämisen edellytyksiä ja esteitä koskee kaivoslain 6 luku. Lain 50 §:ssä on määrätty erikseen luvan myöntämisen esteistä saamelaisten kotiseutualueella, koltta-alueella ja erityisellä poronhoitoalueella. Kullanhuuhdontalupaa ei saa myöntää, jos luvan mukainen toiminta 1) yksin tai yhdessä muiden vastaavien lupien tai alueiden muiden käyttömuotojen kanssa heikentäisi saamelaisten kotiseutualueella olennaisia edellytyksiä harjoittaa perinteisiä saamelaiselinkeinoja taikka muutoin ylläpitää ja kehittää saamelaiskulttuuria, 2) heikentäisi olennaisesti kolttien elinolosuhteita ja mahdollisuuksia harjoittaa elinkeinoja koltta-alueella tai 3) aiheuttaisi erityisellä poronhoitoalueella huomattavaa haittaa poronhoidolle. Lupa voidaan kuitenkin myöntää, jos este on mahdollista poistaa lupamääräyksiin.

Jos vähäistä suuremman haitan kynnyksellä ylittyy, esitöissä ilmaistun kannan mukaisesti, hanke ei ole mahdollinen edes sillä perusteella, että sen tuottama hyöty muutoin olisi merkittävä. Myös YK:n ihmisoikeuskomitea on korostanut, etteivät pääväestön taloudelliset intressit saa vaikeuttaa saamelaisten elämäntavan säilymistä ja kehittymistä.

Saamelaiskulttuuri on luontosidonnainen kulttuuri, minkä vuoksi ympäristövaikutusten selvittäminen on erityisen oleellista, jotta voidaan tarkemmin arvioida luvan mukaisesta toiminnasta aiheutuvat konkreettiset haitat saamelaiskulttuurille ja poronhoidolle. Tämän

hakemuksen yhteydessä Tukesin toimesta ei kuitenkaan ole laadittu ympäristövaikutusten arviota eikä sitä ole toimitettu saamelaiskäräjien tietoon.

Saamelaiskäräjien käsityksen mukaan hakemuksen mukaisella toiminnalla on yleisellä tasolla paikallisia vaikutuksia, jotka olennaisesti heikentävät edellytyksiä harjoittaa perinteisiä saamelaiselinkeinoja alueella, minkä vuoksi hakemuksen lupaedellytykset eivät kaivoslain 50§ mukaan täyty. Lisäksi saamelaiskäräjät toteaa, ettei lupahakemus jäljempänä tarkemmin esitetyllä tavalla täytä niitä muodollisia vähimmäiskriteereitä, joita Tukesin kaivosviranomaisena tulisi luvan hakijoilta edellyttää, joten hakemus tulisi myös tällä perusteella hylätä tai joka tapauksessa vaatia täydennettäväksi.

Uuden kaivoslain 38 §:n soveltaminen

Mikäli lupa myönnetään saamelaiskäräjien perustellusta vastuksesta huolimatta, lupaehtojen on oltava tiukkoja. Saamelaiskäräjien näkemyksen mukaan tiukatkin lupaehdot johtaisivat saamelaistoronhoidon harjoittamisedellytysten heikkenemiseen alueella, joten mikäli lupa toimintaan myönnettäisiin, tulee toimintaa ohjata uuden kaivoslain 38§:n mukaan lupaehdoin siten, että toiminnasta aiheutuvat haitat jäisivät mahdollisimman vähäisiksi.

Lupaviranomaisen tulee saamelaisten kotiseutualueella selvittää yhteistyössä saamelaiskäräjien, alueen paliskuntien, alueen hallinnasta vastaavan viranomaisen tai laitoksen ja hakijan kanssa malminetsintäluvan, kaivosluvan tai kullanhuuhdontaluvan mukaisesta toiminnasta aiheutuvat vaikutukset saamelaisten oikeudelle alkuperäiskansana ylläpitää ja kehittää omaa kieltään ja kulttuuriaan sekä harkita haittojen vähentämiseksi ja estämiseksi tarvittavat toimenpiteet.

Kaivoslain nojalla myönnettävien lupien mukaisesta toiminnasta saamelaisten oikeuksille aiheutuvat vaikutukset johtuvat saamelaiskäräjien käsityksen mukaan suurelta osin siitä, että kaivutoiminnan seurauksena aina syntyy ympäristövaikutuksia, jotka taas välillisesti vaikuttavat alueen saamelaisväestön edellytyksiin alkuperäiskansana ylläpitää ja kehittää kulttuuriaan ja perinteisiä elinkeinojaan näiden ollessa erityisellä tavalla luontosidonnaisia.

Saamelaiskäräjien näkemyksen mukaan uuden kaivoslain 38 §:n em. yleislauseke lainsäätäjän tarkoittamassa mielessä tarkoittaa käytännössä, että Tukesin tulisi kaivoslain mukaisia lupia myöntäessään kaikissa myönnettävien lupien lupaehtoissa soveltaa kriteereitä, jotka kussakin yksittäistapauksessa pienentäisivät mahdollisia ympäristövaikutuksia ja näin saamelaiselinkeinoille aiheutuvia muita haittoja mahdollisimman tehokkaasti. Saamelaiskäräjät ehdottaakin, että Tukes kaivosviranomaisena soveltaisi luvan myöntäessään käytännön osoituksena uuden kaivoslain 38 §:n vaikutuksien huomioimisesta ympäristöoikeuden ja –hallinnon BAT (best available technique) ja BEP (best environmental practice) –periaatteita. Periaatteiden käytännön soveltamiseksi Tukesin tulisi selvittää mitä

”parhaan käytettävissä olevan tekniikan” ja ”ympäristön kannalta parhaan käytännön” sovellukset käytännössä ovat käsillä olevassa lupa-asiassa ja edellyttää niiden soveltamista.

Edellä kuvattujen periaatteiden soveltaminen tarkoittaa käytännössä myös sitä, että Tukesin tulisi edellyttää luvan hakijoilta nykyistä laajempaa ja yksityiskohtaisempaa kuvausta käytettävistä menetelmistä, tekniikoista ja suunnitellusta toiminnasta kokonaisuutena, sisältäen myös konkreettisen arvion vaikutuksista, joita suunnitelluilla toimenpiteillä tulee olemaan luontoympäristöön. Saamelaiskäräjien näkemyksen mukaan hakemusta, jossa toiminnan ympäristövaikutuksia ei ole kuvattu käytännössä lainkaan, kuten useiden hakemuksien kohdalla on asian laita, ei tulisi hyväksyä, koska kaivutoiminnalla aina on jonkinasteisia vaikutuksia luontoympäristöön. Toisaalta todellisten vaikutusten kuvaaminen luo pohjan sen arvioimiseksi, millainen vaikutus näillä luontoympäristön muutoksilla voi olla saamelaiskulttuurin harjoittamisen edellytyksille.

Vasta, kun edellä kuvatut asiat saadaan lupaprosessissa asianmukaisesti kuvattua, on BAT ja BEP –periaatteita mahdollista soveltaa. Toisaalta, kuten jo todettu, lupahakemuksesta ei muilla sidosryhmillä ole edellytyksiä antaa oikeisiin ja riittäviin tietoihin perustuvaa lausumaakaan, ellei em. lupaprosessin olennaisia vähimmäiskriteereitä erityisesti hakemuksen sisällön suhteen noudateta. Tämän vuoksi Tukesin tulee vaatia hakijalta tarvittavat täydennykset lupahakemukseen erityisesti toiminnan kuvauksen ja vaikutusten arvioinnin osalta.

Saamelaiskäräjät toteaa edelleen, että Tukesin toiminta kaivosviranomaisena saamelaisten kotiseutualueen kullanhuuhtontahakemusten käsittelyssä vaatii edelleen kehittämistä ja yhteistyötä saamelaiskäräjien kanssa, jotta kaivoslain §:n 38 edellytykset lupaprosessien osalta täyttyisivät. Tähän mennessä Tukes ei ole saamelaiskäräjille tulleissa lausuntopyyntöissään käsitellyt lainkaan kaivoslain §:n 38 ja §:n 50 toimeenpanoa. Tukesin lausuntopyyntöissään käyttämä kieliasu: ”Ennen asian ratkaisemista Tukes varaa saamelaiskäräjille mahdollisuuden selvittää hakemusten mukaisesta toiminnasta aiheutuvat vaikutukset saamelaisten oikeudelle alkuperäiskansana ylläpitää ja kehittää omaan kielteään ja kulttuuriaan, harkita mahdollisten haittojen vähentämistä ja ehkäisemiseksi tarvittavat toimenpiteet sekä ottaa kantaa saamelaiskäräjistä annetun lain 9 §:n säädettyjen neuvottelujen tarpeellisuuteen” ei ole kaivoslain §:n 38 mukainen, eikä luo edellä esitetyllä tavalla riittäviä edellytyksiä todelliseen vaikutustenarviointiin.

Kaivoslain 38 §:n tarkoitus hallituksen esityksen mukaan

Kaivoslain §:n 38 mukaan lupaviranomaisen tulee saamelaisten kotiseutualueella selvittää yhteistyössä saamelaiskäräjien, alueen paliskuntien, alueen hallinnasta vastaavan viranomaisen tai laitoksen ja hakijan kanssa malminetsintäluvan, kaivosluvan tai kullanhuuhtontaluvan mukaisesta toiminnasta aiheutuvat vaikutukset saamelaisten oikeudelle alkuperäiskansana ylläpitää ja kehittää omaa kielteään ja kulttuuriaan sekä harkita haittojen vähentämiseksi ja estämiseksi tarvittavat toimenpiteet. Hallituksen esityksessä

kaivoslaiksi (HE 273/2009vp) ohjataan tarkemmin §:n 38 soveltamista. Hallituksen esitys nimenomaisesti linjaa lupaviranomaisen tehtäväksi 1 momentin nojalla saamelaisten kotiseutualuetta koskevia malminetsintälupa-, kaivoslupa- ja kullanhuuhdontalupahakemuksia käsitellessään selvittää luvan mukaisesta toiminnasta aiheutuvat hyödyt ja haitat saamelaisten oikeuden kannalta alkuperäiskansana ylläpitää ja kehittää omaa kieltään ja kulttuuriaan sekä harkita haittojen vähentämiseksi ja estämiseksi tarvittavat toimenpiteet. Hallituksen esitys korostaa lupaviranomaisen vastuuta asian selvittämisessä, vaikka edellyttää yhteistyötä saamelaiskärä-jien kanssa. Tukes ei ole tähänastisessa toiminnassaan selvittänyt hakemusten vaikutuksia saamelaiskulttuuriin. Tämän vuoksi saamelaiskäräjät näkee lupaprosessien ja lupaedellytysten tarkistamisen edellä kuvatulla tavalla välttämättömäksi, jotta kaivoslain 38 §:n edellytykset tulisivat asianmukaisesti hoidetuksi lainsäätäjän tarkoittamalla tavalla.

Selvitystyössä ja lupaharkinnassa on edellä esitetyn lisäksi 1 momentin 1 kohdan mukaan otettava huomioon hakemuksessa tarkoitettun alueen läheisyydessä olevat vastaavat voimassa olevat malminetsintäluvut, kaivosluvut tai kullanhuuhdontaluvut sekä alueella aiemmin harjoitettu toiminta, alueen luonnon tila ja toisen (2) kohdan mukaan, mitä saamelaisten oikeuden kannalta alkuperäiskansana tärkeitä alueita hakemus koskee. Nyt Tukes ei ole edellä jo todetun mukaisesti toimittanut kullanhuuhdonta-hakemusten mukana tietoa alueen läheisyydessä olevista vastaavista kaivoslain nojalla myönnettyistä luvista tai alueen ominaisuuksista yleisemmin. Lain §:n 38 mukaisessa selvitystyössä ja lupaharkinnassa on 1 momentin 3 kohdan mukaan otettava huomioon muut saamelaisten oikeutta alkuperäiskansana häiritsevät alueiden käyttömuodot (esimerkiksi metsätalous) hakemuksessa tarkoitettulla alueella ja sen läheisyydessä. Tukesin on selvitettävä kaivoslain mukaisesti alueen muut käyttömuodot ja toimitettava olennainen tieto kootusti lausuntopyyntöjen yhteydessä nähtäväksi.

Saamelaiskäräjälain 9§:n mukaiset neuvottelut

Saamelaiskäräjistä annetun lain 9 §:n 1 momentin 3 kohdan mukaan viranomaiset neuvottelevat saamelaiskäräjien kanssa kaikista laajakantoisista ja merkittävistä toimenpiteistä, jotka voivat välittömästi ja erityisellä tavalla vaikuttaa saamelaisten asemaan alkuperäiskansana ja jotka koskevat saamelaisten kotiseutualueella kaivosmineraaleja sisältävän esiintymän etsintää ja hyödyntämistä sekä valtion maa- ja vesialueilla tapahtuvaa kullanhuuhdontaa. Neuvotteluvaikeuksien täyttämiseksi asianomaisen viranomaisen on varattava saamelaiskäräjille tilaisuus tulla kuulluksi ja neuvotella asiasta. Asiasta on järjestettävä saamelaiskäräjälain 9 §:n mukaiset neuvottelut ennen päätöksen antamista.

6) Turvallisuus- ja kemikaaliviraston lausuntopyyntö Hammastunturin paliskunnalle 23.3.2015

Hammastunturin paliskunta ei ole antanut lausuntoaan hakemuksesta

7) Turvallisuus- ja kemikaaliviraston lausuntopyyntö Metsähallitukselle 23.3.2015

Metsähallituksen lausunto 26.3.2015

Metsähallitus on antanut jo 18.12.2013 lausunnon Tukesille kyseisestä Timo Malisen kullanhuuhtonalupahakemuksesta HL2013:0034. Lisäyksenä antamaansa lausuntoon Metsähallitus toteaa, että hakemusalue sijaitsee Hammastunturin erämaa-alueella, missä ei harjoiteta metsätaloutta. Lähialueella ei myöskään ole merkittäviä retkeilyreittejä tai -rakenteita.

Lausuntopyynnössään Tukes pyytää samalla kaivoslain 38 §:n nojalla myös Metsähallituksen perusteltua näkemystä alueen hallinnasta vastaavana viranomaisena hakemuksen mukaisen toiminnan vaikutuksesta saamelaiden oikeudelle alkuperäiskansana ylläpitää ja kehittää kieltään ja kulttuuriaan huomioiden alueen läheisyydessä olevat muut vastaavat luvat ja muut maankäyttömuodot.

Hallituksen esityksessä kaivoslaista todetaan, että arvioinnissa olisi lähinnä tarpeen kiinnittää huomiota saamelaiskulttuurin kannalta tärkeänä pidettävään poronhoitoon kohdistuviin vaikutuksiin.

Metsähallituksella ei ole tarvittavaa tietoa mm. alueen paliskunnan poronhoidon järjestelyistä (mm. tärkeät vasonta-alueet tai porojen kuljetusreitit). Metsähallituksen näkemyksen mukaan hankkeiden vaikutuksia poronhoitoon tai muun saamelaiskulttuurin harjoittamiseen pystyy arvioimaan vain alueen paliskunta yhdessä saamelaiskäräjien kanssa. Saamelaiskäräjälain (974/1995) 1 §:n mukaan "Saamelaisilla alkuperäiskansana on saamelaisten kotiseutualueella omaa kieltään ja kulttuuriaan koskeva itsehallinto sen mukaan kuin tässä laissa ja muualla laissa säädetään". Saamelaiskäräjälain 5 §:n mukaan: "Saamelaiskäräjien tehtävänä on hoitaa saamelaisten omaa kieltä ja kulttuuria sekä heidän asemaansa alkuperäiskansana koskevat asiat."

8) Turvallisuus- ja kemikaaliviraston lausuntopyyntö Inarin kunnalle 23.3.2015

Inarin kunnan lausunto 23.4.2015

Kunnanhallituksella ei ole huomautettavaa hakemuksesta

9) Turvallisuus- ja kemikaaliviraston lausuntopyyntö Lapin elinkeino-, liikenne- ja ympäristökeskukselle 23.3.2015

Lapin elinkeino-, liikenne- ja ympäristökeskuksen lausunto 9.4.2015.

Valtaus sijaitsee Inarin kunnassa Sotajokeen laskevan Vuijemin varrella. Valtaus sijaitsee Hammastunturin erämaa-alueella, mutta ei Natura-alueella. Hakijalla on toiminnalle vuoden 2015 loppuun saakka oleva ympäristölupa. Valtauksella on aikaisemminkin harjoitettu koneellista kullanhuuhtontaa.

Lapin ELY-keskuksen tiedossa ei ole mitään luonnonsuojelullisia tai ympäristönsuojelullisia seikkoja, jotka estäisivät kullanhuuhtonaluvan myöntämisen.

10) Turvallisuus- ja kemikaaliviraston lausuntopyyntö Saamelaiskäräjille 23.3.2015

Saamelaiskäräjien lausunto 13.4.2015

Tukes on pyytänyt saamelaiskäräjiltä lausuntoa otsikon mukaisista kullanhuhdantalupahakemuksista Inarin kunnassa, saamelaisten kotiseutualueella. Koska lausuntopyynnöt varsinaisia lupahakemuksia lukuun ottamatta ovat identtiset, antaa saamelaiskäräjät asiassa yhteislausunnon.

Tukesin lähettämässä lausuntopyynnössä todetaan, että "[e]nnen asian ratkaisemista Tukes varaa Saamelaiskäräjille mahdollisuuden selvittää hakemusten mukaisesta toiminnasta aiheutuvat vaikutukset (hyödyt ja haitat) saamelaisten oikeudelle alkuperäiskansana ylläpitää ja kehittää omaa kieltään ja kulttuuriaan, harkita mahdollisten haittojen vähentämiseksi ja ehkäisemiseksi tarvittavat toimenpiteet sekä ottaa kantaa saamelaiskäräjistä annetun lain 9 §:n säädettyjen neuvottelujen tarpeellisuuteen". Saamelaiskäräjät huomauttaa, että kaivoslain 38 §:n 1 momentissa tarkoitettujen, saamelaisten oikeuksia alkuperäiskansana koskevien vaikutusten selvittäminen on Tukesin, ei saamelaiskäräjien vastuulla. Näin linjasi myös Korkein hallinto-oikeus (KHO) vuosikirjapäätöksessään KHO:2014:111 (Dnro 2371/1/13 ja 2466/1/13, annettu 25.6.2014) (ks. myös KHO:n päätökset dnro 2372/1/13 ja 2465/1/13). Tukes on toimittanut kyseessä olevien lausuntopyyntöjen liitteenä enemmän materiaalia kuin aikaisemmin, muttei ole edelleenkään arvioinut luvan mukaisen toiminnan vaikutuksia ympäristöön ja saamelaiskulttuuriin. Tukes on ilmoittanut lausuntopyyntöjen mukana toimittamassaan "selvityksessä kullanhuhdantaluvan toiminnasta ja muista lupa-alueen lähistöllä olevista kaivoslain luvista alueiden käyttömuodoista, jotka voivat häiritä saamelaiskulttuuria" kullanhuhdantaan oikeuttavien lupien ja hakemusten määrän sekä luetellut muut saamelaisten oikeutta alkuperäiskansana häiritsevät alueiden käyttömuodot hakemuksessa tarkoitetulla alueella ja sen läheisyydessä, mutta ei ole arvioinut näiden yhteisvaikutusta saamelaisten alkuperäiskansaoikeuksiin. Tukes ei myöskään ole arvioinut mitä saamelaisten oikeuden alkuperäiskansana kannalta tärkeitä alueita hakemus koskee.

Terho Liikamaa toteaa 31.3.2015 saamelaiskäräjille toimittamassaan vastauksessa saamelaiskäräjien 23.3.2015 antamaan lausuntoon, ettei KHO vuosikirjapäätöksessään edellytä Tukesia arvioimaan luvan mukaisen toiminnan vaikutuksia saamelaiskulttuurille, vaan toimittamaan saamelaiskäräjille riittävän aineiston, jotta saamelaiskäräjät voi itse arvioida haetun toiminnan vaikutukset saamelaiskulttuurin kannalta. Hän toteaa edelleen, että "[k]oska Tukes ei siis ole saanut arviota saamelaiskäräjiltä, Tukes tekee ratkaisun lausunnolla olleisiin kullanhuhdantalupahakemuksiin ja tuo päätöksessään esille kaivoslain 38 §:n 1 momentissa tarkoitettujen selvityksen merkityksen lain 50 §:ssä tarkoitettujen lupaharkinnan kannalta. -- Hakijoiden oikeusturvan kannalta Tukesin on ratkaistava hakemukset viivytyksettä." KHO:n päätöksessä todetaan mm., että "Kaivoslain 38 §:n 1 momentissa mainitut tahot, kuten saamelaiskäräjät, eivät -- voi estää lupaasian ratkaisemista jäämällä passiivisiksi. Säännöksessä mainittujen tahojen jäädessä passiivisiksi selvitysvastuu jää Turvallisuus- ja kemikaalivirastolle. Turvallisuus- ja kemikaaliviraston on joka tapauksessa selvitettävä kaivoslain 38 §:n 1 momentissa tarkoitettujen vaikutukset saamelaisten oikeuksiin alkuperäiskansana riippumatta siitä, onko saamelaiskäräjät osallistunut yhteistyömenettelyyn." (KHO:2014:111: 29.)

Liikamaan tulkinta, kuten eivät myöskään Tukesin saamelaiskäräjille toimittamat lausuntopyynnöt, vastaa saamelaiskäräjien näkemyksen mukaan KHO:n vuosikirjapäätöksen linjausta; Tukesin tulkinta kaivoslain toimeenpanosta saamelaisten kotiseutualueen lupaharkinnassa kuten myös lausuntopyynnöt ovat pääosin samanlainen asiasisällöltään ja sanamuodoltaan kuin Tukesin ennen vuosikirjapäätöstä toimittamat lausuntopyynnöt. Huomioiden KHO:n em. ennakkopäätös kaivoslain 38 §:n soveltamisesta saamelaiskäräjät ei pidä Tukesin lausuntopyynnön muotoilua asianmukaisena, vaan edellyttää, että Tukes muuttaa lupaharkintakäytäntöään vastaamaan kaivoslain edellytyksiä KHO:n linjauksen mukaisesti. Tukesin tulee selvittää kaivoslain 38 §:n mukaisesti kyllähuudontaluvan mukaisesta toiminnasta aiheutuvat vaikutukset saamelaisten oikeudelle alkuperäiskansana ylläpitää ja kehittää omaa kieltään ja kulttuuriaan. Vasta kyseisen selvityksen laatimisen jälkeen tulee Tukesin pyytää saamelaiskäräjiltä ja mikäli lupa koskee kolttia-alueita niin myös kolttien kyläkokoukselta kaivoslain mukainen lausunto sekä järjestää tarvittavat neuvottelut. Kyseinen selvitys tulee saattaa saamelaiskäräjien ja kolttien kyläkokouksen tietoon lausuntopyynnön yhteydessä. Selvityksen yhteydessä tulee toimittaa myös viranomaisten ja paliskuntien lausunnot saamelaiskäräjien ja kolttien kyläkokouksen tietoon. Saamelaiskäräjät pitää välttämättömänä, että Tukes laatii yhteistyössä saamelaiskäräjien, kolttien kyläkokouksen, ao. viranomaisten ja saamelaisten kotiseutualueen paliskuntien kanssa menettelyohjesäännöt, joissa sovitaan kaivoslain 38 §:n edellyttämistä menettelytavoista, yhteistyöstä ja vaikutusten arviointien tekemisestä saamelaisten kotiseutualueelle kohdistuvien hakemusten osalta. Neuvottelu tulisi järjestää mahdollisimman pian.

Saamelaiskäräjien näkemyksen mukaan on selvää, että uusia lausuntopyyntöjä ei tule lähettää eikä lupapäätöksiä tehdä saamelaisten kotiseutualueen osalta ennen kuin yhteisistä menettelytavoista saamelaisten kotiseutualueella on sovittu ja Tukesin lupaharkintakäytäntö vastaa kaivoslain ja KHO:n yllä viitatuun ennakkotapauksen vaatimuksia.

Saamelaiskäräjät ei pysty tässä vaiheessa antamaan näkemystään lausuttavana olevista kyllähuudontalupahakemuksista, koska arviota luvan mukaisen toiminnan vaikutuksista saamelaiskulttuurille ei ole tehty. Lupahakemuksia ei voida ratkaista ennen kuin kaivoslain mukaiset selvitykset ja vuorovaikutusmenettelyt on tehty.

Turvallisuus- ja kemikaaliviraston kannanotto lausunnoissa ja muistutuksissa esitettyihin yksilöityihin vaatimuksiin.

Saamelaiskäräjille on toimitettu selvityksen antamista varten kaikilta osin selkeä ja kattava aineisto saamelaisten oikeutta alkuperäiskansana mahdollisesti häiritsevästä alueiden käyttömuodoista. Toimitettu aineisto sisälsi kaivosviranomaisen laatiman selvityksen karttaliitteineen, josta käy ilmi hakemusalue, sen läheisyydessä olevat vastaavat muut luvat ja maankäyttömuodot. Lisäksi Saamelaiskäräjille on toimitettu luettelo linkeistä, mistä selvityksen tausta-aineistoon voi tutustua sekä tarjouduttu pyynnöstä toimittamaan tausta-aineisto myös paperisena Saamelaiskäräjien käyttöön.

Lupaharkinta on tapahtunut kaivoslain 6 luvun mukaisesti. Lupaharkintaan sisältyy muun muassa toiminnasta ja muista lupa-alueen läheisyydessä olevista maankäyttömuodoista aiheutuvan yhteisvaikutuksen arviointi muun muassa saamelaisten alkuperäiskansaoikeuksiin. Kaivoslain 33 §:n mukaan kaivosviranomaisen ratkaisee kullanhuhdontalupia koskevat asiat. Kyseessä oleva alue ei sijoitu koltta-alueelle tai sen läheisyyteen.

Hakemusta on käsitelty saamelaiskäräjälain 9 §:n mukaisissa neuvotteluissa Rovaniemellä 31.3.2014. Neuvotteluissa ei esitetty mitään yksilöityä konkreettista haittaa, jota toiminta voisi aiheuttaa. Saamelaiskäräjien silloinen puheenjohtaja totesi, että kyseisen hakemuksen osalta saamelaiskäräjät pysyy Tukesille (10.2.2014) antamansa lausunnon takana.

Muut lausunnoissa esitetyt kaivosviranomaisen toimivaltaan kuuluvat seikat on otettu päätöksessä huomioon lupamääräyksillä.

Muistutukset ja mielipiteet

Muistutuksia ja mielipiteitä ei ole jätetty.

Hakijan selitys

Hakijalta ei ole pyydetty selitystä.

Päätösmaksu

Päätösmaksu 550 €. Valtion talous- ja henkilöstöhallinnan palvelukeskus lähettää laskun hakijalle.

Perustelut: Asetus Turvallisuus- ja kemikaaliviraston maksullisista suoritteista (636/2013)

Muutoksenhaku

Tähän päätökseen saa hakea muutosta kaivoslain (621/2011) 162 §:n nojalla Pohjois-Suomen hallinto-oikeudelta valittamalla siten kuin hallintolainkäyttölaissa (586/1996) säädetään. Päätöksestä perittävästä maksusta voidaan valittaa samassa järjestyksessä kuin pääasiasta. Valitus aika on 30 päivää tämän päätöksen antopäivästä. Liitteenä olevasta valitusosoituksesta ilmenee, miten muutosta haettaessa on meneteltävä.

Päätöksestä tiedottaminen

Päätöksestä tiedotetaan kaivoslain (621/2011) 58 §:n mukaisesti. Lupapäätös liitteineen toimitetaan postitse hakijalle. Jäljennös päätöksestä toimitetaan niille, jotka ovat tätä erikseen pyytäneet sekä niille kunnille, ELY-keskuksille ja muille viranomaisille, joille asiasta sen käsittelyn aikana on annettu tieto tai joilta on pyydetty lausunto. Jäljennös päätöksestä toimitetaan myös saamelaiskäräjille ja paliskunnalle.

Päätöksen antamisesta ilmoitetaan niille, jotka ovat tehneet muistutuksen asiassa tai ovat ilmoitusta erikseen pyytäneet, sekä niille asianosaisille, joita asia erityisesti koskee.

Päätöksen antamisesta kuulutetaan alueen kunnan ilmoitustaululla.

Sovelletut säännökset

Kaivoslaki (621/2011)

Asetus kaivostoiminnasta (391/2012)

Asetus Turvallisuus- ja kemikaaliviraston maksullisista suoritteista (636/2013)

Lisätietoja

Lisätietoja antaa Pasi Molkoselkä, puh. 029 5052 133, etunimi.sukunimi@tukes.fi

Terho Liikamaa
kaivosyli-insinööri



Pasi Molkoselkä
ylitarkastaja

LIITTEET

Liite 1. Valitusosoitus

Liite 2. Kartta alueesta (1:10 000)

Liite 3. Selvitys kullanhuuhdontaluvan myöntämisen esteistä

Liite 4. Ohjeet vakuuden asettamiseen

Liite 5. Panttaussitoumus

TIEDOKSI

Hammastunturin paliskunta

Inarin kunta

Lapin Ely-keskus

Metsähallitus

Saamelaiskäräjät

VALITUSOSOITUS

Valitusviranomainen

Päätökseen saa hakea muutosta valittamalla sille hallinto-oikeudelle, jonka tuomiopiirissä pääosa tässä päätöksessä tarkoitettusta alueesta sijaitsee. Toimivaltainen hallinto-oikeus on mainittu valitusosoituksen lopussa. Valituskirjelmä osoitetaan valitusviranomaiselle ja se on toimitettava valitusajassa hallinto-oikeuden kirjaamoon.

Valitusaika

Määräaika valituksen tekemiseen on kolmekymmentä (30) päivää tämän päätöksen antopäivästä.

Valitusoikeus

Päätöksestä voivat valittaa ne, joiden etua, oikeutta tai velvollisuutta asia saattaa koskea, sekä vaikutusalueella ympäristön-, terveyden- tai luonnonsuojelun taikka asuinympäristön viihtyisyyden edistämiseksi toimivat rekisteröidyt yhdistykset tai säätiöt, asianomaiset kunnat, elinkeino-, liikenne- ja ympäristökeskukset ja muut asiassa yleistä etua valvovat viranomaiset, saamelaiskäräjät sillä perusteella, että luvassa tarkoitettu toiminta heikentää saamelaisten oikeutta alkuperäiskansana ylläpitää ja kehittää omaa kieltään ja kulttuuriaan ja kolttien kyläkokous sillä perusteella, että luvassa tarkoitettu toiminta heikentää kolttien alueella kolttien elinolosuhteita ja mahdollisuuksia harjoittaa elinkeinoja.

Valituksen sisältö

Valituskirjelmässä on ilmoitettava

- 1) päätös, johon haetaan muutosta
- 2) miltä kohdin päätökseen haetaan muutosta ja mitä muutoksia siihen vaaditaan tehtäväksi
- 3) perusteet, joilla muutosta vaaditaan
- 4) valittajan nimi ja kotikunta
- 5) postiosoite ja puhelinnumero, joihin asiaa koskevat ilmoitukset valittajalle voidaan toimittaa

Jos valittajan puhevaltaa käyttää hänen laillinen edustajansa tai asiamiehensä tai jos valituksen laatijana on joku muu henkilö, valituskirjelmässä on ilmoitettava myös tämän nimi ja kotikunta.

Valittajan, laillisen edustajan tai asiamiehen on allekirjoitettava valituskirjelmä, ellei valituskirjelmää toimiteta sähköisesti (telekopiona tai sähköpostilla).

Valituksen liitteet

Valituskirjelmään on liitettävä

- 1) päätös, johon haetaan muutosta valittamalla, alkuperäisenä tai jäljennöksenä
- 2) asiakirjat, joihin valittaja vetoaa vaatimuksensa tueksi, jollei niitä ole jo aikaisemmin toimitettu viranomaiselle
- 3) asiamiehen valtakirja

Valituskirjelmän toimittaminen perille

Valituskirjelmän voi viedä valittaja itse tai hänen valtuuttamansa asiamies. Valituskirjelmä liitteineen voidaan myös lähettää postitse, telekopiona tai sähköpostilla. Postiin valituskirjelmä on jätettävä niin ajoissa, että se ehtii perille valitusajan viimeisenä päivänä ennen aukioloajan päättymistä. Hallinto-oikeudessa kirjaamon aukioloaika on klo 8.00–16.15. Sähköisesti (telekopiona tai sähköpostilla) toimitetun valituskirjelmän on oltava toimitettu niin, että se on käytettävissä vastaanottolaitteessa tai tietojärjestelmässä määräajan viimeisenä päivänä ennen virka-ajan päättymistä.

Valittajalta peritään hallinto-oikeudessa **oikeudenkäyntimaksu** 97 euroa. Tuomioistuinten ja eräiden oikeushallintoviranomaisten suoritteista perittävistä maksuista annetussa laissa (701/1993) on erikseen säädetty eräistä tapauksista, joissa maksua ei peritä.

Toimivaltaisen hallinto-oikeuden yhteystiedot muutoksenhakua varten:

Pohjois-Suomen hallinto-oikeus

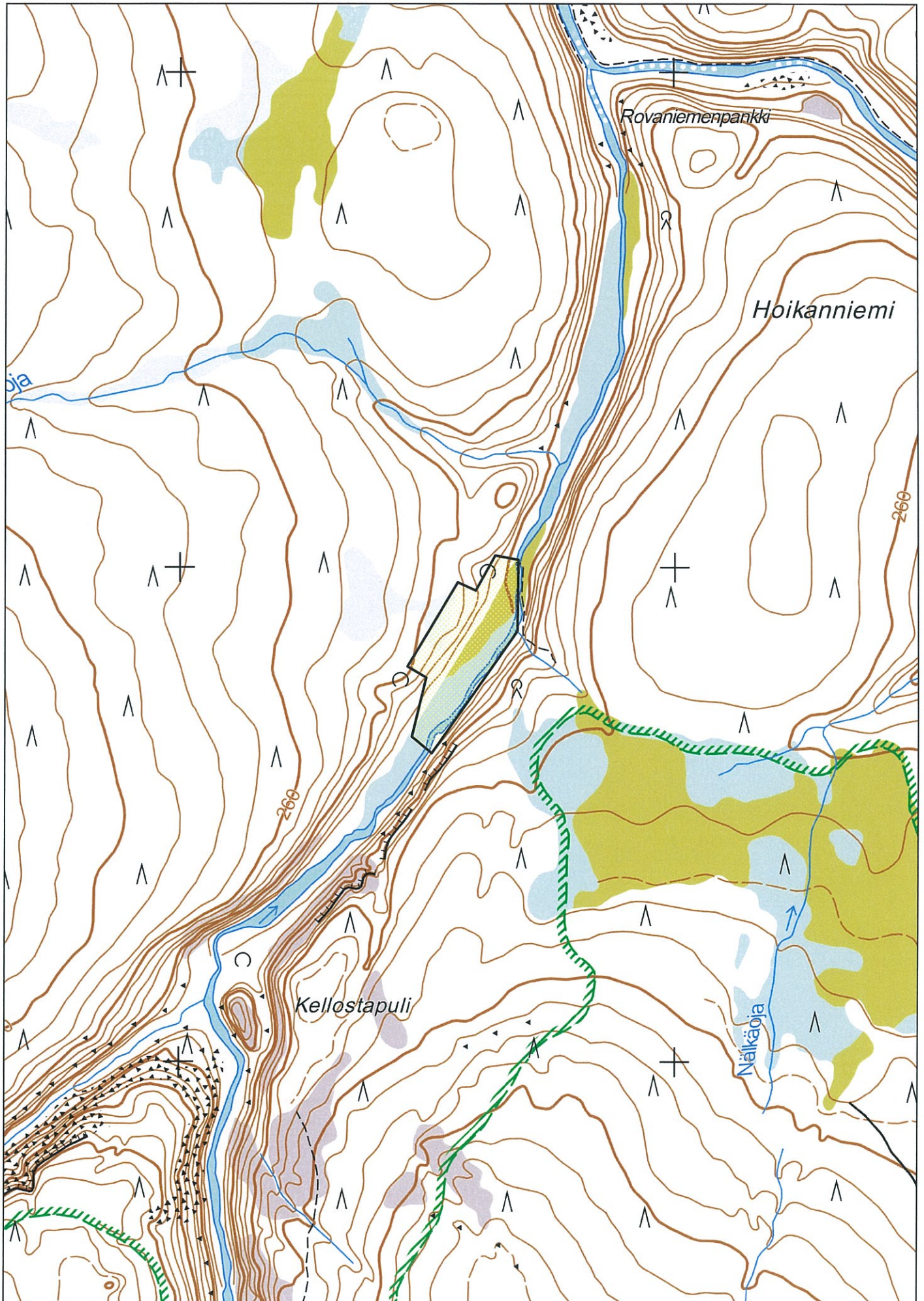
Käyntiosoite: Isokatu 4, OULU

Postiosoite: PL 189, 90101 OULU

Faksi: 029 56 42841

Sähköposti: pohjois-suomi.hao@oikeus.fi

Puhelin: 029 56 42800 (vaihde)



Selvitys kullanhuuhdontaluvan HL2013:0034 mahdollisista myöntämisen esteistä

Yleistä kullanhuuhdonnasta

Kullanhuuhdonta on ollut pienenevä maankäyttömuoto koko 2000-luvun ajan. Esimerkiksi vuonna 2000 kullanhuuhdontaan oikeuttavia lupia on ollut voimassa yli 400, kun tällä hetkellä vastaava määrä on 202 ja hakemuksia on vireillä 111 (lähde: Kaivosrekisteri 17.6.2015). Lisäksi kullanhuuhdontaan varattujen alueiden keskikoko on pienentynyt uuden kaivoslain voimaantulon myötä noin 20%, koska lupa-alueen maksimikoko pieni 7 hehtaaria 5 hehtaariin.

Kullanhuuhdonnan mahdollinen vaikutus saamelaiskulttuuriin selvitetään paliskunnittain, koska poronhoito on tärkeä osa saamelaiskulttuuria ja se on alueiden käytön kannalta herkkä elinkeino. Koska paliskuntien alueet on selkeästi rajattu aidoilla, kaivoslain mukaisen kullanhuuhdonnan vaikutukset saamelaiskulttuurille rajoittuvat pääasiallisesti sen paliskunnan alueeseen, jolla kullanhuuhdonta harjoitetaan.

Kullanhuuhdontaluvan nojalla ei saa harjoittaa toimintaa, joka vaikuttaa vesistöön. Mikäli tällaista toimintaa on suunniteltu lupa-alueella harjoitettavan, tulee toimintaan olla ympäristö- tai vesilupa. Näissä luvissa toimivaltainen viranomais on Pohjois-Suomen aluehallintovirasto.

Lupahakemusalueen kuvaus

Kullanhuuhdontalupa-alue HL2013:0034 (4,6 ha) sijoittuu Hammastunturin paliskunnan alueelle, paliskunnan itäreunalle ja Hammastunturin erämaa-alueelle. Luvalla jatketaan alueella jo aiemmin harjoitettua kullanhuuhdontatoimintaa.

Hammastunturin paliskunnan kokonaispinta-ala on noin 252000 ha, Hammastunturin erämaa-alueen pinta-ala on 182231 ha. Hammastunturin erämaa-alue on jaettu kahteen vyöhykkeeseen, syrjä vyöhykkeeseen ja retkeily- ja luontomatkailuvyöhykkeeseen. Syrjävyöhykkeen, jonka pinta-ala erämaa-alueesta on noin 80%, yhtenä pääasiallisena tarkoituksena on saamelaiskulttuurin ja -poronhoidon turvaaminen.

Kullanhuuhdontalupahakemus sijoittuu retkeily- ja luontomatkailuvyöhykkeelle.

Hammastunturin paliskunnan alueelle sijoittuu 52 kpl lainvoimaisia kullanhuuhdontaan oikeuttavia lupia, pinta-alaltaan yhteensä 260 ha. Näistä kyseisen lupahakemuksen läheisyyteen (2 km säteellä alueesta) sijoittuu 51,05ha. Alueen lähistöllä olevat lupa-alueet ovat olleet pääsääntöisesti kullanhuuhdontaikäisessä vuosikymmenien ajan. Pinta-alallisesti 75 % voimassa olevista luvista luvan haltija on jo aiemmin omistanut oikeuden huuhtoa kultaa kyseisellä alueella. Alueen läheisyydessä on vireillä myös 8 kpl kullanhuuhdontalupahakemuksia pinta-alaltaan 33,21 ha.

Luvan mukaisen toiminnan kuvaus

Alueella on tarkoitus harjoittaa koneellista kullanhuuhdonta, vuotuinen kaivumäärä on alle 100 m³. Alueella on tarkoitus harjoittaa kullanhuuhdonta vuosittain 15.5.-15.10. välisenä aikana. Hakijalla on alueelle ympäristölupa PSY-2006-Y-61, lupa on voimassa 31.12.2015 saakka. Toimivaltainen ympäristölupaviranomais on Pohjois-Suomen aluehallintovirasto. Hakija on hakenut lupaa päätöksen täytäntöönpanoon muutoksenhausta huolimatta kaivoslain 169 §:n mukaan.

Liite 3

Muut häiritsevät alueiden käyttömuodot hakemuksessa tarkoitetulla alueella ja sen läheisyydessä

Alue on erämaalain (62/1991) mukainen erämaa-alue, jonka hoidossa ja käytössä on noudatettava hoito- ja käyttösuunnitelmaa. Hammastunturin erämaa-alueen hoito- ja käyttösuunnitelma on päivitetty 17.12.2012 ja se on Ympäristöministeriön vahvistettavana.

Koko Hammastunturin erämaa-alueella on 28 kpl vuokra- ja käyttöoikeussopimuksia, joista 16 kpl liittyy porotalouteen. Kullanhuuhdonta-alueen läheisyydessä ei ole yhtään voimassa olevaa muuhun alueiden käyttömuotoon liittyvää sopimusta.

Yleisesti vuokra- ja käyttöoikeussopimuksista ja niiden myöntämisestä Hammastunturin erämaa-alueen hoito- ja käyttösuunnitelmassa todetaan seuraavaa:

Vuokra- ja käyttöoikeussopimusten laatiminen

1.) Metsähallitus jatkaa voimassa olevia käyttöoikeus- ja vuokrasopimuksia edellyttäen, että niiden käyttötarkoitus ei muutu erämaalain vastaiseksi.

2.) Metsähallitus voi luovuttaa porotalouden ja luontaiselinkeinojen rahoituslain (45/2000) mukaisia erityisen etuuden käyttöoikeuksia tukikohdan sijoittamista varten. Hakijan tulee täyttää rahoituslain kriteerit. Hakijan on oltava kuntalainen.

3.) Kalastuksen tai metsästyksen (muut kuin luontaiselinkeinojen harjoittajat) perusteella uusia tukikohtapaikkoja ei myönnetä.

4.) Poronhoidon tarpeisiin voidaan tehdä käyttöoikeus- ja vuokrasopimuksia. Uusien poroaitojen riistaturvallisuutta parannetaan mahdollisuuksien mukaan.

5.) Vanhoille käyttöoikeussopimuksettomille rakennuksille voidaan tehdä omistajan hakemuksesta käyttöoikeus-sopimus, mikäli rakennus on rakennettu ennen erämaalain voimaantuloa 1991, rakennus on asumiskelpoinen, rakennuksen omistaja on kuntalainen ja omistaja käyttää rakennusta metsästyksen, kalastuksen tai keräilyn tukikohtana. Rakennukselle on lisäksi hankittava kunnan myöntämä rakennus- tai toimenpidelupa.

Vaikka hoito- ja käyttösuunnitelma on vielä vahvistamaton, Metsähallitus noudattaa suunnitelman kohtia 1, 2 ja 4 myöntäessään vuokra- ja käyttöoikeussopimuksia alueelle.

Ylä-Lapin luonnonvarasuunnitelman tarkistamisen kaudelle 2006-2010 yhteydessä Metsähallitus on päättänyt, että erämaa-alueiden metsien hakkuista luovutaan, joten alueella ei harjoiteta metsätaloutta.

Pysyvien teiden rakentaminen on erämaa-alueelle laissa kielletty.

Lupa-alueen läheisyydessä ei ole retkeilyreittejä tai -kohteita.

Hammastunturin erämaa-alue on kuntalaisille merkittävä perinteinen metsästysalue. Lupametsästyspaine on alueella vähäinen. Metsästyspaine (kuntalaiset+lupametsästäjät) lupametsästysalueilla on ollut enimmillään 1,4 metsästysvuorokautta/km². Metsästys ajoittuu syksyyn, jolloin kullanhuuhdonta-alueella ei ole enää niin aktiivista.

Kun huomioidaan edellä kerrotut tosiseikat, kullanhuuhdontaluvassa annetut määräykset ja muualla lainsäädännössä ja viranomaispäätöksissä annetut velvoitteet sekä alueen maastollinen sijainti, voidaan

todeta, että kullanhuuhdontaluvan HL2013:0034 oikeuttamat toimenpiteet eivät yksin taikka yhdessä muiden vastaavien lupien ja edellä kuvattujen muiden maankäyttömuotojen kanssa heikennä olennaisesti saamelaisten oikeutta harjoittaa kulttuuriaan. Yhteisvaikutusta arvioidessa on huomioitu alueiden kokonaismäärä, sijainti, toiminta ja sen kausittainen luonne ja se, että alueilla on harjoitettu toimintaa nykyisen kaltaisena jo vuosien ajan. Täten toiminta ei aiheuta muutosta ympäristön nykytilaan. Lisäksi alueet ovat rajattuja ja toimintaan tarvittavien lupien lupaehdot niin kyseisellä lupa-alueella kuin läheisyydessäkin turvaavat sen, että toiminnasta mahdollisesti aiheutuvat haitat ovat ajalliselta kestoaltaan ja sijainniltaan rajallisia, eivätkä olennaisesti haittaa saamelaisten oikeuteen harjoittaa kulttuuriaan

Lisäksi hakija on osoittanut olevansa kelpoinen hakemaan kullanhuuhdontalupaa eikä hakemusalueella ole selvitysten ja saatujen lausuntojen perusteella muitakaan kaivoslaissa mainittuja luvan myöntämisen esteitä.

Aineistoa:

Kaivosrekisterin karttapalvelu (www.kaivostoiminta.fi/kartta)

Retkeilyreitit ja rakenteet (<http://www.retkikartta.fi/>)

Erämaalaki (<http://www.finlex.fi/fi/laki/ajantasa/1991/19910062>)

Hammastunturin erämaa-alueen hoito- ja käyttösuunnitelma

(http://www.metsa.fi/sivustot/metsa/fi/Luonnonsuojelu/Hoidonjakaytonsuunnittelusuojelualueilla/Hammastunturi/Documents/Hammastunturi_Hks_VAHVISTETTAVAKSI_17122012.pdf)

Hammastunturin erämaa Natura-alueen kuvaus ([http://www.ymparisto.fi/fi-Fi/Luonto/Suojelualueet/Natura_2000_alueet/Hammastunturin_eramaa\(6156\)](http://www.ymparisto.fi/fi-Fi/Luonto/Suojelualueet/Natura_2000_alueet/Hammastunturin_eramaa(6156)))

Kaivosviranomaisen toimittama yllämainitut dokumentit tarvittaessa paperisena niin pyydettyäessä