

Lappalainen Kalervo

PÄÄTÖS KULLANHUHDONTALUVAN MYÖNTÄMISESTÄ

Kullanhuuhdentalupahakemus

Hakija: Lappalainen Kalervo

Muut hakijat: Lappalainen Petri, Lappalainen Sami

Vireilletulopvm: 7.9.2016

Etuoikeuspvm: 7.9.2016

Hakemuksen tarkoitus: Kullanhuuhdonta valtion omistamalla alueella.
Kaivoslain (621/2011) 4 luvun 22 §:n mukaan kullanhuuhdontaan valtion omistamalla alueella on oltava kaivosviranomaisen lupa.

PÄÄTÖS

Turvallisuus- ja kemikaalivirasto myöntää kaivoslain (621/2011) nojalla edellä mainitulle hakijoille kullanhuuhdONTALUVAN lupatunnuksella HL2013:0039. Tällä luvalla jatketaan kullanhuuhdontaan oikeuttaneen kullanhuuhdentalupa HL2013:0039 toimintaa.

Perustelut: Hakijat ovat osoittaneet, että kaivoslaissa (621/2011) säädetyt edellytykset täyttyvät eikä kaivosviranomaisen selvityksen (liite 3) perusteella luvan myöntämiselle ole kaivoslaissa säädettyä estettä
Kaivoslaki (621/2011) 45 § ja 50 §.

KullanhuuhdONTALUVAN haltijoilla on tässä luvassa mainitulla kullanhuuhdonta-alueella yksinoikeus etsiä ja kartoittaa maaperässä esiintyvää kultaa, ottaa talteen ja hyödyntää maaperässä esiintyvää kultaa huuhtomalla sekä ottaa talteen ja hyödyntää huuhdonnan sivutuotteena irtomaasta löytyvät platinahiput sekä jalo- ja korukivet.

Kullanhuuhdonta-alueen tiedot

Pinta-ala: 1,5 ha

Alueen nimi: Hirvikumpu

Sijainti: Inari, Morgamoja, Lemmenjoen kansallispuisto, Metsähallituksen hallinnoima valtionmaa. Alueen sijainti ja rajat ilmenevät tämän päätöksen liitetystä kartasta (liite 2)

Päätöksen täytäntöönpano

Kullanhuuhdentalupa perustuvat toimenpiteet saa aloittaa, kun siihen oikeuttava lupapäätös on lainvoimainen ja luvassa määrätty vakuus on asetettu. Jos kullanhuuhdentalupa perustuvat toimenpiteet edellyttävät muualla lainsäädännössä vaadittua lupaa, saa toimenpiteen kuitenkin aloittaa vasta, kun asianomainen lupapäätös on

lainvoimainen tai toiminnan aloittamiseen on saatu oikeus asiassa toimivaltaiselta viranomaiselta.

Täytäntöönpano muutoksenhausta huolimatta

Toiminta alueella voidaan aloittaa muutoksenhausta huolimatta tämän lupapäätöksen ehtoja noudattaen. Muutoksenhakutuomioistuin voi valituksesta kumota täytäntöönpanosta muutoksenhausta huolimatta annetun määräyksen.

Perustelut: Kaivoslaki (621/2011) 169 §. Kyseisellä hakemuksella on haettu lupaa jatkaa kullanhuuhdontatoimintaa alueella. Luvan saajalla on ollut hakemushetkellä oikeus harjoittaa hakemuksen kohteena olevalla alueella hakemuksen mukaista toimintaa. Luvan saaja on luvan jatkamista koskevan hakemuksen yhteydessä hakenut lupaa toiminnan aloittamiseen muutoksenhausta huolimatta. Koska toiminta alueella on kesken ja alueella on käsitelty maata, ei toiminnan jatkaminen lupaehtojen mukaisesti aiheuta alueella sellaisia muutoksia, että se tekisi mahdollisen muutoksenhaun tarpeettomaksi.

Lupamääräykset

Päätöksen voimassaolo

Kullanhuuhdonta-lupa on voimassa kymmenen (10) vuotta päätöksen lainvoimaiseksi tulosta.

Perustelut: Hakemuksen mukaisesti. Kullanhuuhdonnan ei katsota aiheuttavan yleiselle tai yksityiselle edulle sellaista vahinkoja tai haittaa, että luvan voimassaoloaikaa olisi lyhennettävä.

Menetelmät

Tämä lupa oikeuttaa lapiokaivun suorittamiseen lupa-alueella.

Perustelut: Lupahakemuksen mukaisesti

Kullanhuuhdonta-alueen kunnossapito

Kullanhuuhdonta on rajoitettava välttämättömiin toimenpiteisiin. Kullanhuuhdonta-luvan nojalla tapahtuvasta toiminnasta ja muusta kultanhuuhdonta-alueen käytöstä ei saa aiheutua haittaa ihmisten terveydelle tai vaaraa yleiselle turvallisuudelle, olennaista haittaa muulle elinkeinotoiminnalle, merkittäviä muutoksia luonnonolosuhteissa, harvinaisten tai arvokkaiden luontoesiintymien olennaista vahingoittumista, merkittävää maisemallista haittaa tai muille lähistöllä olevien alueiden käyttötärpeille haittaa tai vahinkoa eikä vahinkoa alueella sijaitseville kulttuurihistoriallisesti arvokkaille rakennuksille ja niiden pihapiirille. Kullanhuuhdonta-luvan haltijan on pidettävä kultanhuuhdonta-alue sellaisessa kunnossa, että se jatkuvasti täyttää turvallisuuden vaatimukset eikä haitallisia ympäristövaikutuksia aiheudu.

Perustelut: Kaivoslaki (621/2011) 24 §.

Poronhoidolle aiheutuvien haittojen vähentäminen

Kullanhuuhdontaluvan haltijoiden on estettävä porojen joutuminen jyrkkäreunaisiin kaivukuoppiin tai luiskattava kaivannot siten, ettei niistä aiheudu vaaraa alueella liikkuville poroille tai porotalouden harjoittajille. Lupa-alueelle ei saa virittää puiden väliin naruja tai muuta vastaavaa, joka voi aiheuttaa vaaratilanteita alueella mahdollisesti liikkuville.

Perustelut: Alue kuuluu Sallivaaran paliskunnan alueeseen. Lupamääräyksessä mainituilla toimenpiteillä vähennetään kullanhuuhdonnasta poronhoidolle aiheutuvia haittoja erityisellä poronhoitoalueella. Myös tämän luvan muissa lupamääräyksissä kielletään olennaisen haitan aiheuttaminen muille elinkeinoille sekä määrätään aiheutuneiden vahinkojen ja haittojen korvaamisesta. Alueen läheisyydessä noin 300 metrin päässä on Sallivaaran paliskunnan laidunkiertoaiteita. Alueen läheisyydessä ei selvitysten (liite 3.) perusteella ole muita erityisiä porotalouden rakenteita.

Saamelais- ja koltta-asioihin liittyvät määräykset

Kullanhuuhdontaluvan haltijoiden on huolehdittava, ettei toiminnasta yksin tai yhdessä muiden vastaavien lupien tai alueiden muiden käyttömuotojen kanssa aiheudu sellaista haittaa, joka olennaisesti heikentäisi edellytyksiä harjoittaa saamelaiselinkeinoja taikka muutoin ylläpitää ja kehittää saamelaiskulttuuria. Mikäli olennaista haittaa aiheutuu, toiminta on keskeytettävä ja aiheutunut haitta korjattava välittömästi.

Perustelut: Alue sijaitsee saamelaisten kotiseutualueella. Annetuissa lausunnoissa esiin tulleet saamelaiselinkeinojen harjoittamiseen ja saamelaiskulttuurin ylläpitämiseen liittyvät yksilöidyt asiat on otettu huomioon tämän luvan lupamääräyksissä.

Kullanhuuhdonta koskeva selvitysvelvollisuus

Kullanhuuhdontaluvan haltijoiden tulee vuosittain toimittaa Turvallisuus- ja kemikaalivirastolle selvitys talteen otetun kullan ja käsitellyn irtomaan määrästä sekä rakentamisesta kullanhuuhdonta-alueella ja muusta alueen käytöstä.

Selvityksen tulee sisältää:

- 1) talteen otetun kullan määrä grammoina
- 2) käsitellyn irtomaan määrä irtokuutiometreinä
- 3) käytetyt tutkimus- ja työmenetelmät
- 4) kullanhuuhdonta-alueella työskentelevien henkilöiden määrä henkilötyöpäivinä
- 5) työskentelyaika kullanhuuhdonta-alueella
- 6) tehdyt maisemointi- ja jätehuoltotoimenpiteet

Selvitys on jätettävä kaivukautta seuraavan vuoden maaliskuun loppuun mennessä.

Perustelut: Kaivoslaki (621/2011) 28 §, asetus kaivostoiminnasta (391/2012) 9 §.

Kaivannaisjätteen jätehuoltosuunnitelma ja sen noudattaminen

Kullanhuhdontaluvan haltijoiden on noudatettava viranomaiselle toimittamaansa kaivannaisjätteen jätehuoltosuunnitelmaa.

Perustelut: Kaivoslaki (621/2011) 25 §. Kullanhuuhtoja on velvollinen huolehtimaan maa- ja kivennäisjätteen synnyn ehkäisemisestä, sen haitallisuuden vähentämisestä sekä jätteen hyödyntämisestä tai käsittelemisestä.

Vakuus

Kullanhuhdontaluvan haltija on asettanut 1400 euron pankkitalletusvakuuden Turvallisuus- ja kemikaalivirastolle kaivoslakiin perustuvasta toiminnasta aiheutuneen vahingon ja haitan korvaamista sekä kaivoslain mukaisten jälkitoimenpiteiden suorittamista varten. Vakuutta voidaan pitää riittävänä toiminta huomioiden.

Perustelut: Kaivoslaki (621/2011) 10 luku 107 §.

Vakuus määräytyy kaivumenetelmän, -määrän ja alueen ominaisuuksien perusteella. Alueella harjoitetaan lapiokaivua. Alue ei sijaitse tieverkon välittömässä läheisyydessä.

Ilmoitus kullanhuhdonta-alueen maastotöistä

Kullanhuhdontaluvan haltijoiden on ilmoitettava etukäteen kirjallisesti alueen hallinnasta vastaavalle Metsähallitukselle sekä alueen paliskunnalle ja saamelaiskäräjille kaikista maastotöistä, jotka voivat aiheuttaa vahinkoa tai haittaa. Maastotöitä koskevassa ilmoituksesta on käytävä ilmi:

- 1) töistä vastaavan henkilön nimi sekä yhteystiedot;
- 2) arvioitu maastotöiden aloitusajankohta ja kesto;
- 3) tarkempi selvitys, mitä maastotöitä tehdään sekä mitä työmenetelmiä ja koneita käytetään;
- 4) arvio toimenpiteiden määrästä;
- 5) alueella työskentelevien henkilöiden lukumäärä;
- 6) arvio maastotöiden vaikutuksista ympäristöön;
- 7) tarvittaessa selvitys muista seikoista, joilla voi olla merkitystä.

Maastotöitä koskevaan ilmoitukseen on liitettävä kartta, johon on merkitty alue, jolla maastotöitä tullaan tekemään. Ilmoitus on tehtävä viimeistään kuukautta ennen maastotöihin ryhtymistä.

Perustelut: Kaivoslaki (621/2011) 27 §, Asetus kaivostoiminnasta (391/2012) 7 §.

Jälkitoimenpiteet

Kun kullanhuhdontalupa on rauennut tai peruutettu, on kullanhuhdontaluvan haltijoiden saatettava kullanhuhdonta-alue välittömästi yleisen turvallisuuden vaatimaan kuntoon, poistettava rakennukset ja rakennelmat sekä laitteet, huolehdittava alueen kunnostamisesta ja siistimisestä sekä saatettava alue mahdollisimman luonnonmukaiseen ja maisemallisesti tyydyttävään tilaan. Kullanhuhdontaluvan haltijoiden on tehtävä viipymättä kirjallinen

ilmoitus Turvallisuus- ja kemikaalivirastolle ja Metsähallitukselle, kun edellä mainitut toimenpiteet on saatettu loppuun. Ilmoitus on kuitenkin tehtävä viimeistään vuoden kuluttua luvan raukeamisesta tai peruuttamisesta. Ilmoituksen tulee sisältää tieto jälkitoimenpiteiden päättymispäivästä sekä kuvaus toteutetuista jälkitoimenpiteistä.

Perustelut: Kaivoslaki (621/2011) 29 §.

Korvaus alueen hallinnasta vastaavalle viranomaiselle

Kullanhuuhdontaluvan haltijoiden on suoritettava Metsähallitukselle vuotuista korvausta 50 euroa hehtaarilta. Kullanhuuhdontakorvaus on ensimmäiseltä vuodelta maksettava viimeistään 30 päivänä siitä, kun kullanhuuhdontalupa on tullut lainvoimaiseksi tai kaivosviranomaisen on antanut määräyksen päätöksen täytäntöönpanosta muutoksenhausta huolimatta. Seuraavina vuosina korvaus on maksettava viimeistään 15 päivänä maaliskuuta.

Perustelut: Kaivoslaki (621/2011) 102 §.

Vahinkojen ja haittojen korvaaminen kullanhuuhdonta-alueella

Kullanhuuhdontaluvan haltijoiden on korvattava kullanhuuhdonta-alueella tapahtuvasta kaivoslakiin perustuvasta toiminnasta aiheutuneet vahingot ja haitat, jollei jonkin toimenpiteen osalta korvauksesta toisin säädetä.

Perustelut: Kaivoslaki (621/2011) 103 §.

Luvan muuttaminen

Mikäli kullanhuuhdonta koskevien toimenpiteiden määrässä, laadussa tai aikataulussa tapahtuu sellainen muutos, että lupamääräyksiä on tarpeen tarkistaa, on luvan haltijoiden haettava kullanhuuhdontaluvan muuttamista kaivosviranomaiselta.

Perustelut: Kaivoslaki (621/2011) 69 §.

Luvan jatkaminen

Mikäli luvan voimassaoloa halutaan jatkaa, tulee hakemus luvan voimassaolon jatkamiseksi toimittaa kaivosviranomaiselle viimeistään kaksi kuukautta ennen luvan voimassaolon päättymistä. Hakemukseen tulee liittää lupaharkinnan kannalta tarpeelliset ja luotettavat selvitykset alueella harjoitetun toiminnasta ja siitä, että alueella on edelleen edellytyksiä löytää kultaa.

Perustelut: Kaivoslaki (621/2011) 66 §, asetus kaivostoiminnasta (391/2012) 27 §.

Rakentaminen

Lemmenjoen kansallispuiston alueella rakentaminen edellyttää Metsähallituksen lupaa. Hakemuksessa alueelle ei ole haettu lupaa rakentamiselle.

Perustelut: Kaivoslaki (621/2011) 26 §. Asetus eräistä valtion omistamille alueille perustetuista kansallispuistoista ja luonnonpuistoista (932/81) 3§.

Maastoliikenne

Kullanhuudonta-alueella ja sen ulkopuolella tapahtuva maastoliikenne edellyttää maastoliikennelain mukaisen luvan maanomistajalta.

Perustelut: Maastoliikennelaki (1710/1995) 2 luku 4§

Lupahakemuksen käsittely

Lupahakemuksesta tiedottaminen

Turvallisuus- ja kemikaalivirasto on tiedottanut tästä hakemuksesta kuuluttamalla sitä 30 päivän ajan Turvallisuus- ja kemikaaliviraston sekä Inarin kunnan ilmoitustauluilla. Lausunnot ja mielipiteet on tullut toimittaa viimeistään 15.11.2017.

Lausuntopyyntö ja lausunnot hakemuksesta

Hakemuksesta on lähetetty lausuntopyyntö ja saatu lausunnot seuraavasti:

- 1) Turvallisuus- ja kemikaaliviraston lausuntopyyntö Sallivaaran paliskunnalle 16.10.2017
Sallivaaran paliskunta ei ole antanut lausuntoa.
- 2) Turvallisuus- ja kemikaaliviraston lausuntopyyntö Metsähallitukselle 16.10.2017
Metsähallituksen lausunto 13.11.2017

Turvallisuus- ja kemikaalivirasto on pyytänyt Metsähallitukselta lausuntoa koskien Kalervo, Petri ja Sami Lappalaisen kultanhuudontalupahakemusta HL2013:0039. Haettu alue sijaitsee Morgamojan ja Hirvikurun yhtymäkohdassa Lemmenjoen kansallispuistossa Inarin kunnassa. Kansallispuisto kuuluu Natura 2000- suojelualueverkostoon. Hakemusalueella (1,5 ha) on tarkoitus harjoittaa lapiokaivua. Maata käsitellään noin 25 m³ kaivukaudessa. Kyseessä on jatkoaikahakemus 27.5.2017 päättyneelle kultanhuudontaluvulle. Jatkoaikaa on haettu kymmeneksi vuodeksi. Hakijat ovat hakeneet myös kaivoslain (621/2011) 169 §:n mukaista täytäntöönpanomääräystä.

Hakijoiden esittämistä tiedoista poiketen alue kuuluu Sallivaaran paliskuntaan.

Haetulta alueelta ei tällä hetkellä tunneta uhanalaisten lajien esiintymiä eikä uhanalaisia tai huomioitavia luontotyyppisiä.

Alue on osa valtakunnallisesti arvokasta rakennettua kulttuuriympäristöä (Repokairan ja Lemmenjoen alueen saamelaisasutus ja kullankaivajayhdyskunta). Pohjois-Lapin maakuntakaavassa alue on merkitty Lemmenjoen kulta-alueeksi (ma 5934), johon kuuluu useita kullankaivunhistoriaan liittyviä kulttuuriperintökohteita. Hakemuksessa käsiteltävällä alueella ei ole maakuntakaavassa suojeltuja rakennuksia tai rakennelmia.

Alueelta ei tunneta muinaismuistolain (17.6.1963/295) suojaamia muinaisjäänneksiä tai muita kulttuuriperintökohteita. Muinaismuistolain suojaamat kiinteät muinaisjäänneokset ovat

rauhoitettuja muistoina Suomen aikaisemmasta asutuksesta ja historiasta. Jos maata kaivettaessa tai muuta työtä suoritettaessa tavataan kiinteä muinaisjäännös, jota aikaisemmin ei ole tunnettu, on työ muinaisjäännöksen kohdalta heti keskeytettävä ja ilmoitettava kohde Saamelaismuseolle tarpeellisia toimenpiteitä varten. Ilman muinaismuistolain nojalla annettua lupaa on kiinteän muinaisjäännöksen kaivaminen, peittäminen, muuttaminen, vahingoittaminen, poistaminen ja muu siihen kajoaminen kielletty. Myös muut alueella mahdollisesti olevat kulttuuriperintökohteet tulee ottaa huomioon maankäytössä.

Metsähallitus pyytää Turvallisuus- ja kemikaalivirastoa muistuttamaan kaivajaa seuraavista asioista mahdollisen kullanhoidonluvan myöntämisen yhteydessä:

- Kaivutoiminta tulee tapahtua siten, että alapuoliseen vesistöön ei pääse liettymistä aiheuttavaa mineraaliainesta eikä ravinteita. Maa-ainesten pääsy alapuoliseen vesistöön voidaan estää riittävällä veden kierrätyksellä ja saostuslaitteilla.
- Kaivutyöhön liittyvä leiriytyminen ja muu toiminta tulee tapahtua kullanhoidon-alueensisäpuolella.
- Kaivukauden päättyessä on jyrkät kaivantojen reunat luiskattava. Reunat on myös merkittävä maastoon riittävän näkyvästi. Näillä toimenpiteillä parannetaan maaston muiden käyttäjien turvallisuutta ja estetään vahinkoja.
- Maapuiden keruu polttopuiksi ei ole sallittua kansallispuistossa.

- Metsähallituksen kanssa on sovittava mm. seuraavista asioista:
 - o Pystypuiden kaataminen on kielletty. Mikäli kullanhoidon-alueella on puustoa tutkimustyön esteenä, on puiden poistamisesta sovittava ennakkoon.
 - o Maastoajoneuvoilla liikkuminen vaatii Metsähallituksen luvan.

Metsähallitus katsoo, että kullanhoidonluvan saaja on kaikilta osin vastuussa Metsähallitukselle ja/tai kolmannelle osapuolelle kaivutoiminnasta mahdollisesti aiheutuvista vahingoista.

Lausuntopyynnössään Tukes pyysi samalla kaivoslain 38 §:n nojalla myös Metsähallituksen perusteltua näkemystä alueen hallinnasta vastaavana viranomaisena hakemuksen mukaisen toiminnan vaikutuksesta saamelaisten oikeudelle alkuperäiskansana ylläpitää ja kehittää kieltään ja kulttuuriaan huomioiden alueen läheisyydessä olevat muut vastaavat luvat ja muut maankäyttömuodot.

Hallituksen esityksessä kaivoslaista todetaan, että arvioinnissa olisi lähinnä tarpeen kiinnittää huomiota saamelaiskulttuurin kannalta tärkeänä pidettävään poronhoitoon kohdistuviin vaikutuksiin.

Korkeimman hallinto-oikeuden päätöksessä 4. helmikuuta 2015 (taltionumero 275, Saamelaiskäräjien valitus ympäristölupa-asiassa, joka koski koneellista kullankaivua) todetaan seuraavasti: ”Nyt puheena olevassa asiassa on kysymys pienessä mittakaavassa tapahtuvasta

kullankaivusta alueella, jota käytetään tähän tarkoitukseen vain osa vuotta ja silloinkin tiukkojen lupamääräysten puitteissa. Sanotulla toiminnalla ei aiheuteta haittaa saamelaiskulttuurille ja vaikutukset saamelaisten perinteiselle elinkeinolle, kuten poronhoidolle, kalastukselle, metsästykselle tai ympäröivälle luonnolle jäävät hyvin paikallisiksi.”

Kyseisen kullanhuudontalupahakemuksen osalta Metsähallitus viittaa edellä mainittuun korkeimman hallinto-oikeuden päätökseen.

Metsähallitus toteaa kuitenkin, että kaikkien Lemmenjoen kansallispuiston kullanhuudontalupa-alueiden ja kaivospiirien yhteisvaikutuksia saamelaiskulttuurin harjoittamiselle Metsähallituksen Luontopalvelut ei osaa arvioida.

3) Turvallisuus- ja kemikaaliviraston lausuntopyyntö Inarin kunnalle 16.10.2017

Inarin kunnan lausunto 22.11.2017

Hakemus kohdistuu alueelle, jolla ei ole voimassa olevaa kunnallista kaavaa. Hakemuksen osalta ei voimassa olevien kunnallisten kaavojen kannalta ole huomautettavaa.

4) Turvallisuus- ja kemikaaliviraston lausuntopyyntö Lapin elinkeino-, liikenne- ja ympäristökeskukselle 16.10.2017

Lapin elinkeino-, liikenne- ja ympäristökeskuksen lausunto 8.11.2017

Kullanhuudontalupa-alue sijaitsee Inarin kunnassa Lemmenjoen kansallispuistossa Morgamojalla.

Lemmenjoen alue on perustettu luonnonsuojelulain mukaiseksi kansallispuistoksi.

Lemmenjoen kansallispuisto on liitetty Euroopan unionin Natura 2000- suojelualueverkkoon (FI130 0201). Natura-alue on sekä luonto- että lintudirektiivin mukainen suojelualue (SCI ja SPA).

Puisto on luontotyypeiltään monipuolinen ja vaihteleva. Alue on tärkeä pohjoisten metsien, soiden ja jokiluonnon suojelun kannalta. Alueella pesii runsas linnusto.

Kullanhuudonta-alue sijoittuu Sallivaaran paliskunnan alueelle ja se on Metsähallituksen hallinnassa olevaa valtion maata. Alue on Saamelaisten kotiseutualuetta.

Luontoarvojen suojelu

Kullanhuudonta-alueella ei Hertta-rekisterin Eliöt-tieto kannan mukaan (SYKE) ole luonnonsuojelulain 42 §:n nojalla koko maassa rauhoitettujen kasvilajien tai 47 §:n erityisesti suojeltavien lajien esiintymiä ja eläinten havaintopaikkoja, eikä luontodirektiivin liitteiden II ja IV lajien esiintymiä ja eläinten havaintopaikkoja.

Mikäli alueelta havaitaan edellä mainittuja lajeja, on huuhdontatoiminta järjestettävä siten, että siitä ei aiheudu luonnonsuojelulaissa kiellettyä seurausta, kuten lajin heikentämistä tai häviämistä eikä lajin elinympäristön heikentämistä tai tuhoutumista.

Tarvittaessa edellä mainitut laji- ja luontotyyppiesiintymät, samoin kuin vesilain nojalla suojellut lähteet, on rajattava huuhdonta-alueen ulkopuolelle, ellei esiintymien säilymistä voida turvata muilla toimenpiteillä.

Lapin ELY-keskuksen näkemyksen mukaan kullanhuuhdontatoiminta ei todennäköisesti heikennä Natura-alueen luonnonarvoja eikä luonnonsuojelulain 65 §:n 1 ja 2 momentissa tarkoitettua arviointi- ja lausuntomenettelyä siten tarvita, kuitenkin kaikessa Natura 2000 -alueilla harjoitettavassa toiminnassa on huolehdittava siitä, ettei toimenpiteillä merkittävästi heikennetä alueen valinnan perusteen olevia luontotyyppisiä tai lajien elinympäristöjä.

Kaivannaisjätteen jätehuoltosuunnitelmat, vesiensuojelu

Hakemukseen ei ole liitetty varsinaista jätehoitosuunnitelmaa. Hakemukseen mukaan huuhdonnassa käytettävä rännitysvesi johdetaan saostusaltaaseen. Jätemaalla täytetään vanhoja monttuja.

Yhteisvaikutusten kautta yksittäiselläkin paikalla on vaikutusta alapuoliseen vesistöön. Kun vesistöalueella voi olla suurikin määrä huuhdontapaikkoja, on vaara, että toiminnasta aiheutuvalla yhteiskuormituksella on vesistön tilaa heikentävä vaikutus. Huuhdottavan aineksen käsittely tulee järjestää siten, että samentumista aiheuttava humuksen ja kiintoaineksen joutuminen alapuoliseen vesistöön estetään myös tulva-ajat huomioon ottaen.

Luontoarvojen suojelu

Kullanhuuhdonta-alueella ei Hertta-rekisterin Eliöt-tietokannan mukaan (SYKE) ole luonnonsuojelulain 42 §:n nojalla koko maassa rauhoitettujen kasvilajien tai 47 §:n erityisesti suojeltavien lajien esiintymiä ja eläinten havaintopaikkoja, eikä luontodirektiivin liitteiden II ja IV -lajien esiintymiä ja eläinten havaintopaikkoja.

Mikäli alueelta havaitaan edellä mainittuja lajeja, on huuhdontatoiminta järjestettävä siten, että siitä ei aiheudu luonnonsuojelulaissa kiellettyä seurausta, kuten lajin heikentämistä tai häviämistä eikä lajin elinympäristön heikentämistä tai tuhoutumista.

Tarvittaessa edellä mainitut laji- ja luontotyyppiesiintymät samoin kuin vesilain nojalla suojellut lähteet, on rajattava huuhdonta-alueen ulkopuolelle, ellei esiintymien säilymistä voida turvata muilla toimenpiteillä.

Lapin ELY-keskuksen näkemyksen mukaan kullanhuuhtontatoiminta ei todennäköisesti heikennä Natura-alueen luonnonarvoja eikä luonnonsuojelulain 65 §:n 1 ja 2 momentissa tarkoitettua arviointi- ja lausuntomenettelyä siten tarvita, kuitenkin kaikessa Natura 2000 -alueilla harjoitettavassa toiminnassa on huolehdittava siitä, ettei toimenpiteillä merkittävästi heikennetä alueen valinnan perusteen olevia luontotyyppisiä tai lajien elinympäristöjä.

Kaivannaisjätteen jätehuoltosuunnitelmat, vesiensuojelu

Hakemukseen ei ole liitetty varsinaista jätehoitosuunnitelmaa. Hakemukseen mukaan huuhtonnassa käytettävä rännitysvesi johdetaan saostusaltaaseen. Jättemaalla täytetään vanhoja monttuja.

Yhteisvaikutusten kautta yksittäiselläkin paikalla on vaikutusta alapuoliseen vesistöön. Kun vesistöalueella voi olla suurikin määrä huuhtontapaikkoja, on vaara, että toiminnasta aiheutuvalla yhteiskuormituksella on vesistön tilaa heikentävä vaikutus. Huuhtottavan aineksen käsittely tulee järjestää siten, että samentumista aiheuttava humuksen ja kiintoaineksen joutuminen alapuoliseen vesistöön estetään myös tulva-ajat huomioon ottaen.

Kalatalous

Huuhtontavesistöllä on tavallisesti, aivan vähäisiä latvapurojen yläosia lukuun ottamatta, kalataloudellista merkitystä sekä kalojen oleskelualueena, että kulkureittinä ja myös kutu- ja poikastuotantoalueena. Tämä on huuhtontatoiminnassa otettava huomioon siten, että puronvarsi pensaineen ja puustoineen säilytetään mahdollisimman suurelta osin luonnontilassa ja huolehditaan em. veden laatuun kohdistuvien heikentävien vaikutusten estämisestä.

Kulttuurihistoria ja rakentaminen

Kullanhuuhtontakulttuuriarvot on kaivutoiminnassa turvattava, mikäli sellaisia on haetulla huuhtonta-alueella.

Kullanhuuhtontalupahakemuksen yhteydessä alueelle ei haeta lupaa rakentaa rakennuksia tai rakennelmia.

Kulkeminen alueelle

Alueelle kuljetaan yhteysveneellä ja loppumatka kävelen.

5) Turvallisuus- ja kemikaaliviraston lausuntopyyntö Saamelaiskäräjille 16.10.2017

Saamelaiskäräjät ei ole toimittanut lausuntoa kyseiseen hakemukseen

6) Turvallisuus- ja kemikaaliviraston lausuntopyyntö Saamelaismuseo siidalle 16.10.2017

Kemikaali- ja turvallisuusvirasto on pyytänyt Saamelaismuseo Siidalta lausuntoa Kalervo Lappalaisen, Petri Lappalaisen ja Sami Lappalaisen kullanhuuhtontaluvan HL2013:0039

HIRVIKUMPU voimassaolon jatkamisesta. Saamelaismuseum Siida on saamelaisalueella toimivaltainen viranomaisen arkeologisen kulttuuriperinnön ja rakennusperinnön suojelun ja hoidon suhteen.

Kalervo Lappalaisen, Petri Lappalaisen ja Sami Lappalaisen kullanhuuhdonta-alue HL2013:0039 HIRVIKUMPU sijaitsee Lemmenjoella, Lemmenjokeen laskevan Morgamojan (Suohpášávži) ja Hirvikurusta Morgamojaan laskevan puron yhtymäkohdassa. Kullanhuuhdonta-alue sijaitsee Morgamojan uoman molemmin puolin, jatkuen yhtymäkohdasta noin 200 metriä Morgamojaa ylävirtaan ja 50 metriä alavirtaan. Kullanhuuhdontalupa on annettu alueelle 25.4.2014. Lappalaiset hakevat lupaa voimassaolon jatkamiselle seuraavaksi kymmeneksi vuodeksi. Kullanhuuhdontalupa-alue on kattaa noin 1,5 ha. Alueella harjoitetaan lapiokaivua, ja vuotuinen kaivumäärä on noin 25 m³.

Kullanhuuhdonta-alue HL2013:0039 HIRVIKUMPU sijaitsee Lemmenjoen kansallispuistossa, Sallivaaran paliskunnan alueella. Alueen kulttuuriperinnön kannalta kyseinen kullanhuuhdonta-alue sijaitsee valtakunnallisesti merkittävässä rakennetussa kulttuuriympäristössä (RKY); Repokairan ja Lemmenjoen alueen saamelaisasutus ja kullankaivajayhdyskunta.

RKY on Museoviraston laatima inventointi, joka on valtioneuvoston päätöksellä 22.12.2009 otettu maankäyttö- ja rakennuslakiin perustuvien valtakunnallisten alueidenkäyttötavoitteiden tarkoittamaksi inventoinniksi rakennetun kulttuuriympäristön osalta 1.1.2010 alkaen. Repokairan ja Lemmenjoen alueen luonnonvarojen käyttöä kuvastavat alueen porohoitoon liittyvä asutus, Lisman saamelaiskylä ja Kaapin Jounin erämaatalo sekä toisen maailmansodan jälkeen syntynyt kullankaivajayhdyskunta.

Kullanhuuhdonta-alueen HL2013:0039 HIRVIKUMPU läheisyydessä sijaitsee kaksi muinaismuistolaila (295/1963) suojeltua kiinteää muinaisjäännöstä, pyyntikuoppaketjut Hirvioja (muinaisjäännösrekisteritunnus 1000014017) ja Morgamoja (muinaisjäännösrekisteritunnus 1000014018). Hirviojan kolme pyyntikuoppaa sijaitsee noin 200 m kullanhuuhdonta-alueesta koilliseen, Hirvikurussa virtaavan puron itäpuolella, mönkijäuran eteläpuolella. Morgamojan kolme pyyntikuoppaa sijaitsevat noin 300 m kullanhuuhdonta-alueesta itäkaakkoon, Morgamojan itäpuolella, Morgamojan ja mönkijäreitin välillä.

Molempien muinaisjäännöskohteiden pyyntikuopat ovat selkeästi maastossa erottuvia kuopanteita; ne ovat noin 60-80 cm syviä ja niiden halkaisija on noin 3 m. Muinaisjäännösten säilyminen tulee turvata muun muassa siten, ettei kullanhuuhdonta-alueelle HL2013:0039 HIRVIKUMPU kulkiessa tai tavaraa kuljetettaessa ajeta pyyntikuoppien päältä. Kaikenlainen pyyntikuoppiin kajoaminen, niiden peittäminen tai kaivu on muinaismuistolain nojalla kielletty.

Valtakunnallisia alueidenkäyttötavoitteita koskevan päätöksen kulttuuriperintöä koskevien erityistavoitteiden mukaan alueidenkäytössä on varmistettava, että valtakunnallisesti merkittävät kulttuuriympäristöjen arvot säilyvät. Suunnittelussa pyritään perinteen säilyttämiseen ja alueiden kehittämiseen niiden ominaisuutensa ja erityispiirteitä vahvistavalla ja niihin sopeutuvalla tavalla. On tärkeää, ettei näillä alueilla tapahdu muutoksia tai rakentamista, joka on olennaisesti ristiriidassa niiden kulttuuriympäristöarvojen kanssa.

Koska kyseessä on kullankaivun jatkolupa olemassa olevalle kullanhuuhdonta-alueelle ja lupa ei tässä laajuudessa uhkaa eikä vähennä alueen kulttuurihistoriallisia arvoja, Saamelaismuseo Siida ei näe estettä kullanhuuhdontaluvan voimassaolon jatkamiselle.

Turvallisuus- ja kemikaaliviraston kannanotto lausunnoissa ja muistutuksissa esitettyihin yksilöityihin vaatimuksiin.

Lausunnoissa esitetyt seikat on otettu päätöksessä huomioon lupamääräyksillä.

Muistutukset ja mielipiteet

Muistutuksia ja mielipiteitä ei ole jätetty.

Hakijan selitys

Hakijoilta ei ole pyydetty selitystä.

Päätösmaksu

Päätösmaksu 550 €. Valtion talous- ja henkilöstöhallinnan palvelukeskus lähettää laskun hakijalle.

Perustelut: Asetus Turvallisuus- ja kemikaaliviraston maksullisista suoritteista (1579/2015)

Muutoksenhaku

Tähän päätökseen saa hakea muutosta kaivoslain (621/2011) 162 §:n nojalla Pohjois-Suomen hallinto-oikeudelta valittamalla siten kuin hallintolainkäyttölaissa (586/1996) säädetään. Päätöksestä perittävästä maksusta voidaan valittaa samassa järjestyksessä kuin pääasiasta. Valitusaika on 30 päivää tämän päätöksen antopäivästä. Liitteenä olevasta valitusosoituksesta ilmenee, miten muutosta haettaessa on meneteltävä.

Päätöksestä tiedottaminen

Päätöksestä tiedotetaan kaivoslain (621/2011) 58 §:n mukaisesti. Lupapäätös liitteineen toimitetaan postitse hakijalle. Jäljennös päätöksestä toimitetaan niille, jotka ovat tätä erikseen pyytäneet sekä niille kunnille, ELY-keskuksille ja muille viranomaisille, joille asiasta sen

käsittelyn aikana on annettu tieto tai joilta on pyydetty lausunto. Jäljennös päätöksestä toimitetaan myös saamelaiskäräjille ja paliskunnalle.

Päätöksen antamisesta ilmoitetaan niille, jotka ovat tehneet muistutuksen asiassa tai ovat ilmoitusta erikseen pyytäneet, sekä niille asianosaisille, joita asia erityisesti koskee. Päätöksen antamisesta kuulutetaan alueen kunnan ilmoitustaululla.

Sovelletut säännökset

Kaivoslaki (621/2011)

Asetus kaivostoiminnasta (391/2012)

Asetus Turvallisuus- ja kemikaaliviraston maksullisista suoritteista (1579/2015)

Lisätietoja

Lisätietoja antaa Katja Palo, puh. 029 5052 191, etunimi.sukunimi@tukes.fi

Pasi Molkoselkä
Ylitarkastaja

Katja Palo
Ylitarkastaja

LIITTEET

Liite 1. Valitusosoitus

Liite 2. Kartta alueesta (1:10 000)

Liite 3. Selvitys kullanhuhdontaluvan myöntämisen esteistä

TIEDOKSI

Inarin kunta
Lapin Ely-keskus
Metsähallitus
Saamelaiskäräjät
Saamelaismuseum Siida
Sallivaaran paliskunta

VALITUSOSOITUS

Valitusviranomainen

Päätökseen saa hakea muutosta valittamalla sille hallinto-oikeudelle, jonka tuomiopiirissä pääosa tässä päätöksessä tarkoitettusta alueesta sijaitsee. Toimivaltainen hallinto-oikeus on mainittu valitusosoituksen lopussa. Valituskirjelmä osoitetaan valitusviranomaiselle ja se on toimitettava valitusajassa hallinto-oikeuden kirjaamoon.

Valitusaika

Määräaika valituksen tekemiseen on kolmekymmentä (30) päivää tämän päätöksen antopäivästä.

Valitusoikeus

Päätöksestä voivat valittaa ne, joiden etua, oikeutta tai velvollisuutta asia saattaa koskea, sekä vaikutusalueella ympäristön-, terveyden- tai luonnonsuojelun taikka asuinympäristön viihtyisyyden edistämiseksi toimivat rekisteröidyt yhdistykset tai säätiöt, asianomaiset kunnat, elinkeino-, liikenne- ja ympäristökeskukset ja muut asiassa yleistä etua valvovat viranomaiset, saamelaiskäräjät sillä perusteella, että luvassa tarkoitettu toiminta heikentää saamelaisten oikeutta alkuperäiskansana ylläpitää ja kehittää omaa kieltään ja kulttuuriaan ja kolttien kyläkokous sillä perusteella, että luvassa tarkoitettu toiminta heikentää kolttien elinolosuhteita ja mahdollisuuksia harjoittaa elinkeinoja.

Valituksen sisältö

Valituskirjelmässä on ilmoitettava

- 1) päätös, johon haetaan muutosta
- 2) miltä kohdin päätökseen haetaan muutosta ja mitä muutoksia siihen vaaditaan tehtäväksi
- 3) perusteet, joilla muutosta vaaditaan
- 4) valittajan nimi ja kotikunta
- 5) postiosoite ja puhelinnumero, joihin asiaa koskevat ilmoitukset valittajalle voidaan toimittaa

Jos valittajan puhevaltaa käyttää hänen laillinen edustajansa tai asiamiehensä tai jos valituksen laatijana on joku muu henkilö, valituskirjelmässä on ilmoitettava myös tämän nimi ja kotikunta.

Valittajan, laillisen edustajan tai asiamiehen on allekirjoitettava valituskirjelmä, ellei valituskirjelmää toimiteta sähköisesti (telekopiona tai sähköpostilla).

Valituksen liitteet

Valituskirjelmään on liitettävä

- 1) päätös, johon haetaan muutosta valittamalla, alkuperäisenä tai jäljennöksenä
- 2) asiakirjat, joihin valittaja vetoaa vaatimuksensa tueksi, jollei niitä ole jo aikaisemmin toimitettu viranomaiselle
- 3) asiamiehen valtakirja

Valituskirjelmän toimittaminen perille

Valituskirjelmän voi viedä valittaja itse tai hänen valtuuttamansa asiamies. Valituskirjelmä liitteineen voidaan myös lähettää postitse, telekopiona tai sähköpostilla. Postiin valituskirjelmä on jätettävä niin ajoissa, että se ehtii perille valitusajan viimeisenä päivänä ennen aukioloajan päättymistä. Hallinto-

oikeudessa kirjaamon aukioloaika on klo 8.00–16.15. Sähköisesti (telekopiona tai sähköpostilla) toimitetun valituskirjelmän on oltava toimitettu niin, että se on käytettävissä vastaanottolaitteessa tai tietojärjestelmässä määräajan viimeisenä päivänä ennen virka-ajan päättymistä.

Valittajalta peritään hallinto-oikeudessa **oikeudenkäyntimaksu** 250 euroa.

Oikeudenkäyntimaksua ei peritä, jos hallinto-oikeus muuttaa valituksenalaista päätöstä muutoksenhakijan eduksi. Tuomioistuinten ja eräiden oikeushallintoviranomaisten suoritteista perittävistä maksuista annetussa laissa (1455/2015) on erikseen säädetty eräistä tapauksista, joissa maksua ei peritä.

Toimivaltaisen hallinto-oikeuden yhteystiedot muutoksenhakua varten:

Pohjois-Suomen hallinto-oikeus

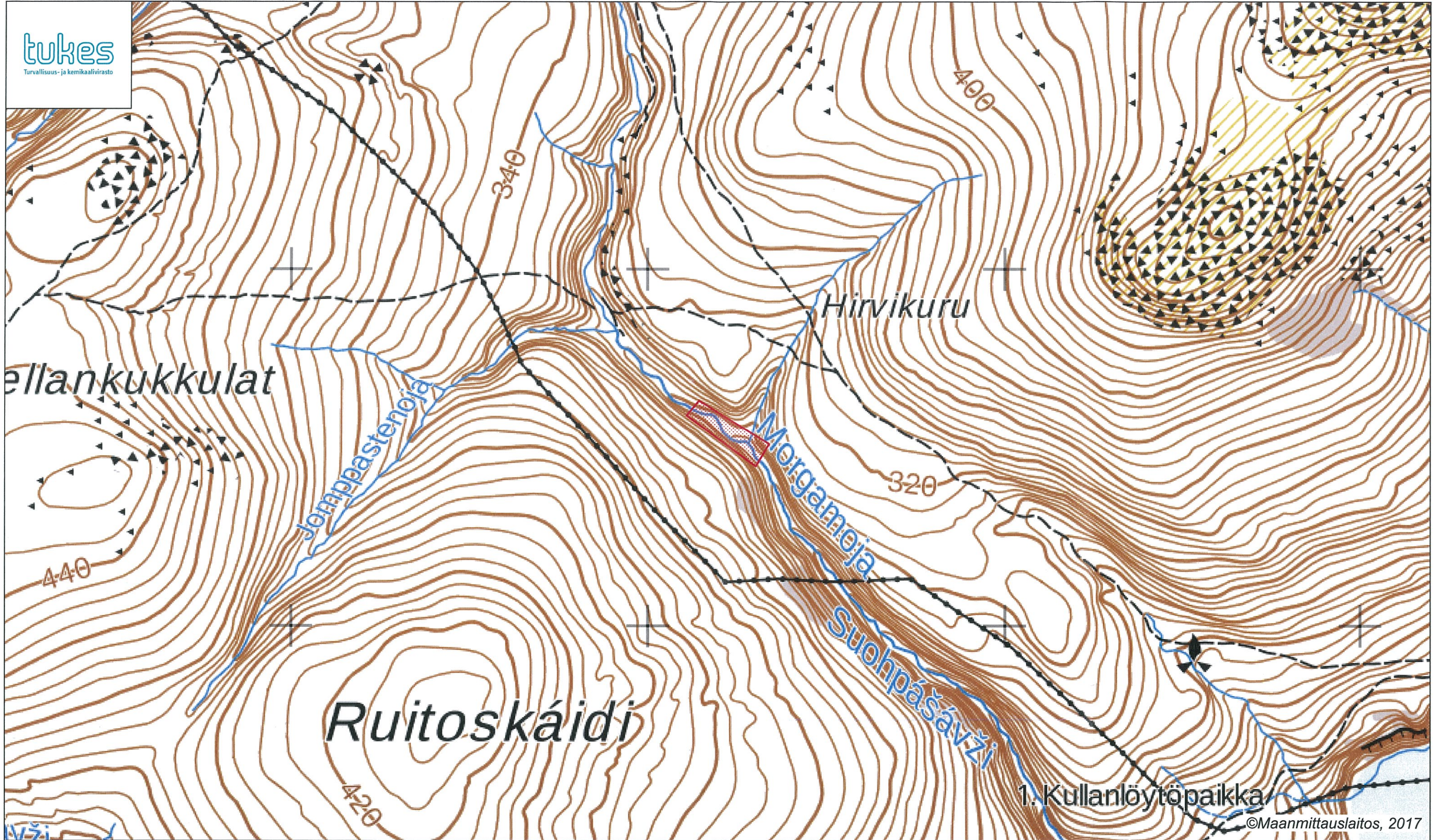
Käyntiosoite: Isokatu 4, OULU

Postiosoite: PL 189, 90101 OULU

Faksi: 029 56 42841

Sähköposti: pohjois-suomi.hao@oikeus.fi

Puhelin: 029 56 42800 (vaihde)



Selvitys kullanhuudontaluvan HL2013:0039 mahdollisista myöntämisen esteistä

Yleistä kullanhuudonnasta

Kullanhuudonta on ollut pienenevä maankäyttömuoto koko 2000-luvun ajan. Esimerkiksi vuonna 2000 kullanhuudontaan oikeuttavia lupia on ollut voimassa yli 400, kun tällä hetkellä vastaava määrä on 204. Hakemuksia on vireillä 126. Hakemuksista yhteensä 54 hakemusta on jatkohakemuksia hakemushetkellä voimassa olleille luvulle. Näistä 18 kpl on sellaisia, jotka ovat tarkasteluhetkellä voimassa ja sisältyvät siten sekä hakemuksiin että voimassaoleviin lupiin (lähde: Kaivosrekisteri 9.1.2018). Lisäksi kullanhuudontaan varattujen alueiden keskikoko on pienentynyt uuden kaivoslain voimaantulon myötä noin 20 %.

Kullanhuudonnan mahdollinen vaikutus saamelaiskulttuuriin selvitetään paliskunnittain, koska poronhoito on tärkeä osa saamelaiskulttuuria ja se on alueiden käytön kannalta herkkä elinkeino. Koska paliskuntien alueet on selkeästi rajattu aidoilla, kaivoslain mukaisen kullanhuudonnan vaikutukset saamelaiskulttuurille rajoittuvat pääasiallisesti sen paliskunnan alueeseen, jolla kullanhuudontaa harjoitetaan. Kullanhuudontaluvan nojalla ei saa harjoittaa toimintaa, joka vaikuttaa vesistöön. Mikäli tällaista toimintaa on suunniteltu lupa-alueella harjoitettavan, tulee toimintaan olla ympäristö- tai vesilupa. Näissä luvissa toimivaltainen viranomaisena on Pohjois-Suomen aluehallintovirasto.

Lupa-alueen kuvaus

Kullanhuudontalupa-alue HL2013:0039 (1,5 ha) sijoittuu Sallivaaran paliskunnan alueelle, Lemmenjoen kansallispuiston alueelle. Kansallispuiston alue (285 790 ha) on sisällytetty Natura 2000-suojeluohjelmaverkostoon. Hakemuksella haetaan lupaa jatkaa hakemushetkellä voimassa ollutta toimintaa.

Sallivaaran paliskunnan kokonaispinta-ala on noin 289 500 ha. Paliskunnan alueelle sijoittuu 16 kpl lainvoimaisia kullanhuudontaan oikeuttavia lupia, pinta-alaltaan yhteensä noin 60 ha ja 25 kpl kullanhuudontaan oikeuttavia kaivospiirejä (pinta-alaltaan yhteensä noin 330 ha). Kaivospiirin haltijoilla on oikeus hakea alueelle kullanhuudontalupaa, mutta koneellista kullanhuudontaa alueella ei voi harjoittaa kaivospiirien voimassaolon päättymisen jälkeen.

Voimassa olevista luvista kyseisen lupa-alueen läheisyyteen (2 km säteellä alueesta) sijoittuu 18,4 ha. 5 kpl. Pinta-alallisesti 100% voimassa olevista luvista luvan haltija on jo aiemmin omistanut oikeuden huuhtoa kultaa kyseisellä alueella. Alueen läheisyydessä on vireillä myös 2 kpl kullanhuudontalupahakemuksia pinta-alaltaan noin 7,5 ha jotka ovat jatkohakemuksia hakemushetkellä voimassa olleille luvulle. Alueen läheisyydessä on yksi kaivospiiri.

Luvan mukaisen toiminnan kuvaus

Alueella on tarkoitus harjoittaa lapiokaivua, vuotuinen kaivumäärä on noin 25 m³. Alue on jatkolupa aiemmin voimassa olleelle kullanhuudontaluvulle. Lupaa on kymmeneksi (10) vuodeksi. Lupaan on haettu kaivoslain (621/2011) 169 §:n mukaista täytäntöönpanomääräystä.

Muut mahdollisesti häiritsevät alueiden käyttömuodot luvassa tarkoitetulla alueella ja sen läheisyydessä

Lupa-alue kuuluu Lemmenjoen kansallispuiston alueeseen. Alueella ei harjoiteta metsätaloutta. Puiston käyttöä ohjaa asetus eräistä valtion omistamille alueille perustetuista kansallispuistoista ja luonnonpuistoista (932/1981) ja Lemmenjoen kansallispuiston hoito- ja käyttösuunnitelma sekä Lemmenjoen kansallispuiston käyttöä ohjaava järjestysääntö.

Lemmenjoen kansallispuistoon tehdään noin 14000 käyntiä vuodessa. Valtaosa käynneistä sijoittuu Lemmenjokilaaksoon ja kulta-alueelle, joka on varattu virkistyskäyttövyöhykkeeksi. Virkistyskäyttövyöhykkeeksi on varattu noin 11 % koko puiston alueesta. Suurin osa puistosta on syrjävyöhykettä, joihin ei rakenteilla ohjata retkeilijöitä eikä muita toimintoja.

Lupa-alueella ei ole retkeilyreittiä tai erityistä retkeilykohdetta. Lupa-alueen läheisyydessä, lähimmillään noin puolen km:n päässä kulkee kesäkäytössä oleva retkeilyreitti ja talvikäytössä oleva Njurgalahti-Morgamoja latureitti sekä noin 2 km:n päässä on Morgamojan kultala, jossa sijaitsee vuokra- ja autiotupa sekä niihin liittyvät huoltorakennukset.

Lupa-alueen läheisyydessä (noin 0,5 km) kulkee paliskunnan käytössä oleva poroaita. Muita käyttöoikeussopimuksiin perustuvia oikeuksia ei lupa-alueen läheisyyteen sijoitu.

Puistoalueelle voidaan tehdä uusia käyttöoikeussopimuksia kansallispuistoa koskevan asetuksen (932/1981) sallimia tarpeita varten.

Paikalliset voivat metsästä kansallispuiston alueella. Lupia ei kuitenkaan myydä ulkopuolisille.

Kun huomioidaan edellä kerrotut tosiseikat, kullanhuuhdontaluvassa annetut määräykset ja muualla lainsäädännössä ja viranomaispäätöksissä annetut veloitteet ja hakijoiden aiempi toiminta alueella, voidaan todeta, että kullanhuuhdontaluvan HL2013:0039 oikeuttamat toimenpiteet eivät yksin taikka yhdessä muiden vastaavien lupien ja edellä kuvattujen muiden maankäyttömuotojen kanssa olennaisesti heikennä saamelaisten oikeutta harjoittaa kulttuuriaan. Yhteisvaikutusta arvioidessa on huomioitu lausunnoissa esiin tulleet seikat sekä alueiden ja toimintojen kokonaismäärä, sijainti ja toiminta.

Lisäksi alue on rajattu ja toimintaan tarvittavien lupien lupaehdot niin kyseisellä lupa-alueella kuin läheisyydessäkin turvaavat sen, että toiminnasta mahdollisesti aiheutuvat haitat ovat ajalliselta kestoiltaan ja sijainniltaan rajallisia, eivätkä olennaisesti haittaa saamelaisten oikeutta harjoittaa kulttuuriaan.

Hakija on osoittanut olevansa kelpoinen hakemaan kullanhuuhdontalupaa eikä hakemusalueella ole selvitysten ja saatujen lausuntojen perusteella mitään kaivoslaissa mainittuja luvan myöntämisen esteitä. Lupakäsittelyn yhteydessä ei myöskään ole tullut esiin luvan aiemmasta, saman sisältöisestä toiminnasta mitään sellaisia seikkoja, että toiminnan jatkamiselle olisi kaivoslain mukaista estettä.

Liitteet: Hakemus
Kartta alueesta 1:10 000
Kartta alueesta 1:25 000
Yleiskartta alueesta 1:100 000

Aineistoa:

Asetus eräistä valtion omistamille alueille perustetuista kansallispuistoista ja luonnonpuistoista (932/1981)

<http://www.finlex.fi/fi/laki/ajantasa/1981/19810932>

Kaivosrekisterin karttapalvelu (www.kaivostoiminta.fi/kartta)

Retkeilyreitit ja rakenteet (<http://www.retkikartta.fi/>)

Lemmenjoen kansallispuiston hoito- ja käyttösuunnitelma

<https://julkaisut.metsa.fi/assets/pdf/lp/Csarja/c48.pdf>

Lemmenjoen kansallispuiston järjestyssääntö <https://julkaisut.metsa.fi/assets/pdf/lp/Js/lemmenjoki-jsfin.pdf>

Paliskuntain yhdistyksen ja Metsähallituksen välinen yhteistyösopimus

(<http://www.metsa.fi/-/metsahallitus-paliskuntain-yhdistys-ja-paliskunnat-tiivistavat-yhteistyota>)

Ylä-Lapin luonnonvarasuunnitelma <http://www.metsa.fi/ylalappi>

Kaivosviranomaisen toimittaa yllämainitut dokumentit tarvittaessa paperisena niin pyydetessä