

## **PÄÄTÖS KULLANHUHDONTALUVAN MYÖNTÄMISESTÄ**

### **Kullanhuuhdontalupahakemus**

Hakija: Heikki Kallio-Mannila

Vireilletulopvm: 29.10.2014

Etuoikeuspvm: 29.10.2014

Hakemuksen tarkoitus: Kullanhuuhdonta valtion omistamalla alueella.  
Kaivoslain (621/2011) 22 §:n mukaan kullanhuuhdontaan valtion omistamalla alueella on oltava kaivosviranomaisen lupa.

### **PÄÄTÖS**

Turvallisuus- ja kemikaalivirasto myöntää kaivoslain (621/2011) nojalla Heikki Kallio-Mannilalle kullanhuuhdontaluvan lupatunnuksella HL2014:0042. Tällä luvalla jatketaan valtauksen 7947/2 voimassaoloa.

*Perustelut:* Hakija on osoittanut, että kaivoslaissa (621/2011) säädetyt edellytykset täyttyvät eikä kaivosviranomaisen selvityksen (liite 3) perusteella luvan myöntämiselle ole kaivoslaissa säädettyä estettä.  
Kaivoslaki (621/2011) 45 § ja 50 §.

Kullanhuuhdontaluvan haltijalla on tässä luvassa mainitulla kullanhuuhdonta-alueella yksinoikeus etsiä ja kartoittaa maaperässä esiintyvää kultaa, ottaa talteen ja hyödyntää maaperässä esiintyvää kultaa huuhtomalla sekä ottaa talteen ja hyödyntää huuhtonnan sivutuotteena irtomaasta löytyvät platinahiput sekä jalo- ja korukivet.

### **Kullanhuuhdonta-alueen tiedot**

Pinta-ala: 5,0 ha

Alueen nimi: Rinnekulta 2

Sijainti: Inari, Selperinoja, Metsähallituksen hallinnoima valtionmaa, Hammastunturin erämaa-alue. Alueen sijainti ja rajat ilmenevät tämän päätöksen liitetystä kartasta (liite 2).

### **Päätöksen täytäntöönpano**

Kullanhuuhdontalupaan perustuvat toimenpiteet saa aloittaa, kun siihen oikeuttava lupapäätös on lainvoimainen ja luvassa määrätty vakuus on asetettu. Jos kullanhuuhdontalupaan perustuvat toimenpiteet edellyttävät muualla lainsäädännössä vaadittua lupaa, saa toimenpiteen kuitenkin aloittaa vasta, kun asianomainen lupapäätös on

lainvoimainen tai toiminnan aloittamiseen on saatu oikeus asiassa toimivaltaiselta viranomaiselta.

## Täytäntöönpano muutoksenhausta huolimatta

Toiminta alueella voidaan aloittaa muutoksenhausta huolimatta tämän lupapäätöksen ehtoja noudattaen. Muutoksenhakutuomioistuin voi valituksesta kumota täytäntöönpanosta muutoksenhausta huolimatta annetun määräyksen.

*Perustelut:* Kaivoslaki (621/2011) 169 §

Kyseisellä hakemuksella on haettu lupaa jatkaa kullanhuuhdontatoimintaa alueella. Luvan saajalla on ollut hakemushetkellä oikeus harjoittaa hakemuksen kohteena olevalla alueella hakemuksen mukaista toimintaa. Luvan saaja on hakenut lupaa toiminnan aloittamiseen muutoksenhausta huolimatta. Koska toiminta alueella on kesken ja alueella on käsitelty maata, ei toiminnan jatkaminen lupaehtojen mukaisesti aiheuta alueella sellaisia muutoksia, että se tekisi mahdollisen muutoksenhaun tarpeettomaksi.

## Lupamääräykset

### *Päätöksen voimassaolo:*

Kullanhuuhdonta-lupa on voimassa kolme vuotta päätöksen lainvoimaiseksi tulosta.

*Perustelut:* Kaivoslaki (621/2011) 65 §.

Luvan voimassaoloaika on lain sallima enimmäisaika luvan voimassaolon jatkamiselle, koska kullanhuuhdonnan ei katsota aiheuttavan yleiselle tai yksityiselle edulle sellaista vahinkoja tai haittaa, että luvan voimassaoloaikaa olisi lyhennettävä.

### *Menetelmät:*

Tämä lupa oikeuttaa koneellisen kullanhuuhdonnan suorittamiseen lupa-alueella. Käsiteltävä maamäärä on enintään 10 000m<sup>3</sup> kaivukauden aikana.

*Perustelut:* Lupahakemuksen mukaisesti.

### *Kullanhuuhdonta-alueen kunnossapito*

Kullanhuuhdonta on rajoitettava välttämättömiin toimenpiteisiin. Kullanhuuhdonta-luvan nojalla tapahtuvasta toiminnasta ja muusta kullanhuuhdonta-alueen käytöstä ei saa aiheutua haittaa ihmisten terveydelle tai vaaraa yleiselle turvallisuudelle, olennaista haittaa muulle elinkeinotoiminnalle, merkittäviä muutoksia luonnonolosuhteissa, harvinaisten tai arvokkaiden luontoesiintymien olennaista vahingoittumista, merkittävää maisemallista haittaa tai muille lähistöllä olevien alueiden käyttötarpeille haittaa tai vahinkoa eikä vahinkoa alueella sijaitseville kulttuurihistoriallisesti arvokkaille rakennuksille ja niiden pihapiirille. Kullanhuuhdonta-luvan haltijan on pidettävä kullanhuuhdonta-alue sellaisessa kunnossa, että se jatkuvasti täyttää turvallisuuden vaatimukset eikä haitallisia ympäristövaikutuksia aiheudu.

*Perustelut:* Kaivoslaki (621/2011) 24 §.

#### *Poronhoidolle aiheutuvien haittojen vähentäminen*

Kullanhuuhdontaluvan haltijan on estettävä porojen joutuminen jyrkkäreunaisiin kaivukuoppiin tai luiskattava kaivannot siten, ettei niistä aiheudu vaaraa alueella liikkuville poroille tai porotalouden harjoittajille. Lupa-alueelle ei saa virittää puiden väliin naruja tai muuta vastaavaa, joka voi aiheuttaa vaaratilanteita alueella mahdollisesti liikkuville.

*Perustelut:* Alue kuuluu Ivalon paliskunnan alueeseen. Lupamääräyksessä mainituilla toimenpiteillä vähennetään kullanhuuhdonnasta poronhoidolle aiheutuvia haittoja erityisellä poronhoitoalueella. Myös tämän luvan muissa lupamääräyksissä kielletään olennaisen haitan aiheuttaminen muille elinkeinoille sekä määrätään aiheutuneiden vahinkojen ja haittojen korvaamisesta. Alueella tai sen läheisyydessä ei selvitysten (liite 3.) perusteella ole erityisiä porotalouden rakenteita.

#### *Saamelais- ja kolttä-asioihin liittyvät määräykset*

Kullanhuuhdontaluvan haltijan on huolehdittava, ettei toiminnasta yksin tai yhdessä muiden vastaavien lupien tai alueiden muiden käyttömuotojen kanssa aiheudu sellaista haittaa, joka olennaisesti heikentäisi edellytyksiä harjoittaa saamelaiselinkeinoja taikka muutoin ylläpitää ja kehittää saamelaiskulttuuria. Mikäli olennaista haittaa aiheutuu, toiminta on keskeytettävä ja aiheutunut haitta korjattava välittömästi.

*Perustelut:* Alue sijaitsee saamelaisten kotiseutualueella. Annetuissa lausunnoissa esiin tulleet saamelaiselinkeinojen harjoittamiseen ja saamelaiskulttuurin ylläpitämiseen liittyvät yksilöidyt asiat on otettu huomioon tämän luvan lupamääräyksissä.

#### *Kullanhuuhdonta koskeva selvitysvelvollisuus*

Kullanhuuhdontaluvan haltijoiden tulee vuosittain toimittaa Turvallisuus- ja kemikaalivirastolle selvitys talteen otetun kullan ja käsitellyn irtomaan määrästä sekä rakentamisesta kullanhuuhdonta-alueella ja muusta alueen käytöstä.

Selvityksen tulee sisältää:

- 1) talteen otetun kullan määrä grammoina
- 2) käsitellyn irtomaan määrä irtokuutiometreinä
- 3) käytetyt tutkimus- ja työmenetelmät
- 4) kullanhuuhdonta-alueella työskentelevien henkilöiden määrä henkilötyöpäivinä
- 5) työskentelyaika kullanhuuhdonta-alueella
- 6) tehdyt maisemointi- ja jätehuoltotoimenpiteet

Selvitys on jätettävä kaivukautta seuraavan vuoden maaliskuun loppuun mennessä.

*Perustelut:* Kaivoslaki (621/2011) 28 §, asetus kaivostoiminnasta (391/2012) 9 §.

#### *Kaivannaisjätteen jätehuoltosuunnitelma ja sen noudattaminen*

Kullanhuuhdontaluvan haltijoiden on noudatettava viranomaiselle toimittamaansa kaivannaisjätteen jätehuoltosuunnitelmaa.

*Perustelut:* Kaivoslaki (621/2011) 25 §. Kullanhuuhtoja on velvollinen huolehtimaan maa- ja kivennäisjätteen synnyn ehkäisemisestä, sen haitallisuuden vähentämisestä sekä jätteen hyödyntämisestä tai käsittelemisestä.

#### *Vakuus*

Kullanhuuhdontaluvan haltijalle on lupapäätöksen HL2014:0041 yhteydessä määrätty asetettavaksi 10 000 euron suuruinen pankkitalletusvakuus Turvallisuus- ja kemikaalivirastolle kaivoslakiin perustuvasta toiminnasta aiheutuneen vahingon ja haitan korvaamista sekä kaivoslain mukaisten jälkitoimenpiteiden suorittamista varten. Tämä vakuus kattaa myös luvan saajan muut voimassa olevat kullanhuuhdontaluvat. Vakuutta voidaan myös käyttää mahdollisesti myöhemmin myönnettäviin kullanhuuhdontalupiin.

*Perustelut:* Kaivoslaki (621/2011) 107 §

Vakuus määräytyy hakijan harjoittaman kaivumenetelmän ja alueen ominaisuuksien perusteella (sijainti ja saavutettavuus).

#### *Ilmoitus kullanhuuhdonta-alueen maastotöistä*

Kullanhuuhdontaluvan haltijoiden on ilmoitettava etukäteen kirjallisesti alueen hallinnasta vastaavalle Metsähallitukselle sekä alueen paliskunnalle ja saamelaiskäräjille kaikista maastotöistä, jotka voivat aiheuttaa vahinkoa tai haittaa. Maastotöitä koskevassa ilmoituksesta on käytävä ilmi:

- 1) töistä vastaavan henkilön nimi sekä yhteystiedot;
- 2) arvioitu maastotöiden aloitusajankohta ja kesto;
- 3) tarkempi selvitys, mitä maastotöitä tehdään sekä mitä työmenetelmiä ja koneita käytetään;
- 4) arvio toimenpiteiden määrästä;
- 5) alueella työskentelevien henkilöiden lukumäärä;
- 6) arvio maastotöiden vaikutuksista ympäristöön;
- 7) tarvittaessa selvitys muista seikoista, joilla voi olla merkitystä.

Maastotöitä koskevaan ilmoitukseen on liitettävä kartta, johon on merkitty alue, jolla maastotöitä tullaan tekemään. Ilmoitus on tehtävä viimeistään kuukautta ennen maastotöihin ryhtymistä.

*Perustelut:* Kaivoslaki (621/2011) 27 §, asetus kaivostoiminnasta (391/2012) 7 §.

#### *Jälkitoimenpiteet*

Kun kullanhuuhdontalupa on rauennut tai peruutettu, on kullanhuuhdontaluvan haltijoiden saatettava kullanhuuhdonta-alue välittömästi yleisen turvallisuuden vaatimaan kuntoon, poistettava rakennukset ja rakennelmat sekä laitteet, huolehdittava alueen kunnostamisesta

ja siistimisestä sekä saatettava alue mahdollisimman luonnonmukaiseen ja maisemallisesti tyydyttävään tilaan. Kullanhuuhdontaluvan haltijoiden on tehtävä viipymättä kirjallinen ilmoitus Turvallisuus- ja kemikaalivirastolle ja Metsähallitukselle, kun edellä mainitut toimenpiteet on saatettu loppuun. Ilmoitus on kuitenkin tehtävä viimeistään vuoden kuluttua luvan raukeamisesta tai peruuttamisesta. Ilmoituksen tulee sisältää tieto jälkitoimenpiteiden päättymispäivästä sekä kuvaus toteutetuista jälkitoimenpiteistä.

*Perustelut:* Kaivoslaki (621/2011) 29 §.

#### *Korvaus alueen hallinnasta vastaavalle viranomaiselle*

Kullanhuuhdontaluvan haltijoiden on suoritettava Metsähallitukselle vuotuista korvausta 50 euroa hehtaarilta. Kullanhuuhdontakorvaus on ensimmäiseltä vuodelta maksettava viimeistään 30 päivänä siitä, kun kullanhuuhdontalupa on tullut lainvoimaiseksi tai kaivosviranomaisen on antanut määräyksen päätöksen täytäntöönpanosta muutoksenhausta huolimatta. Seuraavina vuosina korvaus on maksettava viimeistään 15 päivänä maaliskuuta.

*Perustelut:* Kaivoslaki (621/2011) 102 §, 169 §

#### *Vahinkojen ja haittojen korvaaminen kullanhuuhdonta-alueella*

Kullanhuuhdontaluvan haltijan on korvattava kullanhuuhdonta-alueella tapahtuvasta kaivoslakiin perustuvasta toiminnasta aiheutuneet vahingot ja haitat, jollei jonkin toimenpiteen osalta korvauksesta toisin säädetä.

*Perustelut:* Kaivoslaki (621/2011) 103 §.

#### *Luvan muuttaminen*

Mikäli kullanhuuhdonta koskevien toimenpiteiden määrässä, laadussa tai aikataulussa tapahtuu sellainen muutos, että lupamääräyksiä on tarpeen tarkistaa, on luvanhaltijan haettava kullanhuuhdontaluvan muuttamista kaivosviranomaiselta.

*Perustelut:* Kaivoslaki (621/2011) 69 §.

#### *Luvan jatkaminen*

Mikäli luvan voimassaoloa halutaan jatkaa, tulee hakemus luvan voimassaolon jatkamiseksi toimittaa kaivosviranomaiselle viimeistään kaksi kuukautta ennen luvan voimassaolon päättymistä. Hakemukseen tulee liittää lupaharkinnan kannalta tarpeelliset ja luotettavat selvitykset alueella harjoitetun toiminnasta ja siitä, että alueella on edelleen edellytyksiä löytää kultaa.

*Perustelut:* Kaivoslaki (621/2011) 66 §, asetus kaivostoiminnasta (391/2012) 27 §.

#### *Rakentaminen*

Hakemuksessa on haettu lupaa pystyttää lupa-alueelle helposti siirrettävä jalasmökki kooltaan enintään 16m<sup>2</sup>. Kaivoslain edellytykset rakennuksen välttämättömyydelle täyttyvät.

Luvan saajan on selvitettävä, tarvitseeko edellä kuvattu rakennelma muita lakisääteisiä lupia ja tarvittaessa haettava ne ennen toimenpiteeseen ryhtymistä. Rakennelma tulee sijoittaa kyseessä olevan lupa-alueen sisään.

*Perustelut:* Kaivoslaki (621/2011) 26 §.

Hakijan toiminta alueilla on ollut kaivosviranomaiselle toimitettujen vuosiraporttien mukaan aktiivista vuosien ajan. Rakennelmaa voidaan näin pitää välttämättömänä.

### *Maastoliikenne*

Kullanhuudonta-alueella ja sen ulkopuolella tapahtuva maastoliikenne edellyttää maastoliikennelain mukaisen luvan maanomistajalta.

*Perustelut:* Maastoliikennelaki (1710/1995) 2 luku 4§

### **Lupahakemuksen käsittely**

#### *Lupahakemuksesta tiedottaminen*

Turvallisuus- ja kemikaalivirasto on tiedottanut hakemuksesta kuuluttamalla siitä 30 päivän ajan Turvallisuus- ja kemikaaliviraston sekä Inarin kunnan ilmoitustauluilla. Lausunnot ja mielipiteet on tullut toimittaa viimeistään 2.5.2016.

#### *Lausuntopyynnöt ja lausunnot hakemuksesta*

Hakemuksesta on lähetetty lausuntopyynnöt ja saatu lausunnot seuraavasti:

- 1) Turvallisuus- ja kemikaaliviraston lausuntopyyntö Ivalon paliskunnalle 1.4.2016  
Ivalon paliskunnan lausunto 2.5.2016

Ivalon paliskunta on tutkinut Heikki Kallio-Mannilan kullanhuudontalupa hakemukset H12014:0041 ja H12014:0042, joiden vaikutukset kohdistuvat Ivalon paliskunnan alueelle, Selperinojalle, Hammastunturin erämaa alueelle.

Heikki Kallio-Mannilan kullanhuudonta hakemusten lupa-alueella on ennestään runsaasti kullanhuudontalupia ja alueellisesti ne pienentävät Ivalon paliskunnan tärkeitä vasonta- ja kesälaidunalueita sekä aiheuttavat toiminnallaan häiriötä Ivalon paliskunnan laiduntamiselle. Alue on Ivalon paliskunnan kannalta erittäin tärkeää vasonta- ja laidunaluetta, jonka tarve on juurikin kesäaikana. Kullanhuutojen ja kullanhuudontalupien valtava määrä alueella, jossa on tärkeitä vasonta- ja kesälaidunalueita, Kutturantien varressa, Palsinojalla, Tolosjoella, Saariselällä sekä Eskottijoella tuovat yhteensä jo valtavan häiriön alueelle. Ivalon paliskunta huomauttaa, ettei poroilla ole laidunrauhaa näillä alueilla.

Kullankaivajien valtava määrä alueella aiheuttaa lisäksi lieveilmiöitä, joilla on haittavaikutuksia maankäytölle mm valtava ihmismäärä, melu, hallitsematon maastoliikenne ja niiden tuomat uudet "reitit", kultaturismi sekä aitoihin luvatta tehdyt portit ja kulkuväylät. Vaamien vasonta häiriintyy kun ne säikähtelevät häiriötä ja näin ollen se aiheuttaa myös vasojen menetyksiä sekä porojen turhanaikaista liikehdintää.

Nämä kaikki rikkovat jo pelkästään poronhoitolain 8448/1990 2 §:ä, sillä kullankaivuun maankäyttö aiheuttaa huomattavaa haittaa poronhoidolle. Lisäksi perustuslain 17 3 §; ssä todetaan että, saamelaisilla alkuperäiskansana on oikeus ylläpitää ja kehittää omaa kieltään ja kulttuuriaan. Paliskunta kysyy miten saamelaista poronhoitokulttuuria Ivalon paliskunnan alueella voidaan ylläpitää, jos poronhoidon maankäyttöä on supistettu ja supistetaan koko ajan?

Hakemukset kohdistuvat Hammastunturin erämaa alueelle sekä Natura alueelle. Erämaa-alueet on perustettu alueen erämaaluonteen säilyttämiseksi, saamelaiskulttuurin ja luontaiselinkeinojen turvaamiseksi sekä luonnon monimuotoisen käytön ja sen edellytysten kehittämiseksi. Ivalon paliskunta huomauttaa kullankaivun kulttuuriperintö on lapiokaivuuta eikä erämaa-alueella pitäisi olla koneellista kaivuuta. Saamelaisen poronhoidon kannalta laaja rauhallinen alue turvaa parhaiten saamelaiskulttuurin ja poronhoidon toiminnan edellytykset. Saamelaiskulttuurin, sisältäen poronhoidon, harjoittamisen edellytykset ovat heikentyneet muiden maankäyttömuotojen lisääntyessä, koska ne kaventavat koko ajan paliskuntien alueita. Erämaalain tarkoitus on luontaiselinkeinojen turvaaminen, mutta lisääntyneen konekaivuun myötä tämän tarkoituksen toteutuminen on ollut heikkoa, Hammastunturin erämaa alue ja Natura alue tulee säilyttää mahdollisimman luonnonmukaisena, ilman koneellista kaivuuta, takaamaan porojen laidunrauhaa

Kohdassa 2.7 mainitaan, että Ivalon paliskunnalla ei ole ollut huomauttamista alueen toiminnasta. Huomautamme, että Ivalon paliskunnalla ei ole resursseja tutustua kullankaivuukohteisiin tarkemmin, joten huomautuksia tehdään ainoastaan mikäli poromiehet sattuvat kulkemaan alueiden ohi ja havaitsevat huomautettavaa.

Hakemuksien kohdassa 3.1, on maininta kaivumäärästä 10000 m<sup>3</sup>/vs, joka on valtava Lapin herkälle luonnolle,

Kohdassa 3.7 mainitaan, että porot eivät ole toiminnasta häiriintyneet, vaan hakeutuvat maakasojen päälle makaamaan. Huomautamme, että poro makaa räkkä aikana avoimilla paikoilla, mutta vaatimet (naarasporot) vasojen kanssa säikkyy ääniä ja liikehdintää.

Selperioja laskee Palsiojan kautta Ivalojokeen. Ivalojoeki on kuuluisa taimenen kutujoki. Ivalojoesta lähtevät sivujoet ja purot, mukaan lukien Tolosjoki, ovat tärkeitä taimenen kutupaikkoja, jotka tuottavat noin 80 % Inarinjärven taimenkannasta. Kullankaivusta johtuen sivujokien ja -purojen taimenkanta ja kutu on romahtanut täysin, eivätkä taimenet pääse niihin ollenkaan kutemaan. Ajoittaista vesien samentumaa virtaa sivuhaaroilta Ivalojokeen, jolloin kutu heikkenee ja on havaittu että taimenkanta on pienentynyt huomattavasti.

Ivalon paliskunta vastustaa luvan myöntämistä, koska koneellinen kullankaivu sekä kullanhuuhdonta kokonaisuudessaan, yhdessä muiden maankäyttömuotojen kanssa, haittaa jo nyt huomattavasti porotaloutta ja saamelaiskulttuurin harjoittamista. Ivalon paliskunta esittää, että lupa myönnetään ainoastaan lapiokaivulle. Ivalon paliskunta vaatii, että koneellinen kullankaivu lopetetaan kokonaan Ivalon paliskunnan alueella.

2) Turvallisuus- ja kemikaaliviraston lausuntopyyntö Metsähallitukselle 1.4.2016  
Metsähallituksen lausunto 4.5.2016

Turvallisuus- ja kemikaalivirasto on pyytänyt Metsähallitukselta lausuntoa koskien Heikki Kallio-Mannilan kullanhuuhdontalupahakemuksia HL2014:0041 ja HL2014:0042. Haetut alueet sijaitsevat Selperinojan varrella Hammastunturin erämaa-alueella Inarin kunnassa. Selperinoja laskee Palsinojan kautta Ivalojokeen. Alueilla on tarkoitus harjoittaa konekaivua. Haettujen alueiden yhteispinta-ala on 10 ha. Kyseessä on valtausten 7947/1 ja 7947/2 jatkoaikahakemukset ja samalla pinta-alaa pienennetään viiteen hehtaariin/hakemus. Edellä mainittuja valtauksia koskeva ympäristölupa on päättynyt 31.12.2014.

Haetuilta alueilta ei tällä hetkellä tunneta uhanalaisten lajien esiintymiä. Alueesta HL2014:0041 kuuluu noin 4 ha Hammastunturin Natura-alueeseen F11300203, mutta alueeseen ei kuulu uhanalaisia tai harvinaisia luontotyyppisiä, jotka tulisi erityisesti huomioida.

Alueelta tai sen välittömästä läheisyydestä ei tunneta muinaismuistolain (17.6.1963/295) suojaamia muinaisjäänneksiä tai muita kulttuuriperintökohteita. Muinaismuistolain suojaamat kiinteät muinaisjäänneksien ovat rauhoitettuja muistoina Suomen aikaisemmasta asutuksesta ja historiasta. Jos maata kaivettaessa tai muuta työtä suoritettaessa tavataan kiinteä muinaisjäänne, jota aikaisemmin ei ole tunnettu, on työ muinaisjäänneksen kohdalta heti keskeytettävä ja ilmoitettava kohde Museovirastolle tarpeellisia toimenpiteitä varten. Ilman muinaismuistolain nojalla annettua lupaa on kiinteän muinaisjäänneksen kaivaminen, peittäminen, muuttaminen, vahingoittaminen, poistaminen ja muu siihen kajoaminen kielletty. Myös muut alueella mahdollisesti olevat kulttuuriperintökohteet tulee ottaa huomioon maankäytössä.

Kallio-Mannila on hakenut koneellisen kullankaivun vaatimaa ympäristölupaa Pohjois-Suomen aluehallintovirastosta.

Kallio-Mannila on myös hakenut Tukesilta lupaa siirrettävän jalasmökin rakentamiseen hakemusalueelle HL2014:0042. Hän ei ole kuitenkaan liittänyt hakemuksensa mukaan rakennuspiirustuksia eikä asemapiirrosta, joista kävisi ilmi rakennuksen tarkemmat tiedot ja sijainti. Metsähallitus katsoo, ettei se voi ottaa kantaa rakennusta koskevaan asiaan, ennen kuin siitä on toimitettu tarkemmat tiedot.



Metsähallitus pyytää Turvallisuus- ja kemikaalivirastoa muistuttamaan kaivajaa seuraavista asioista mahdollisten kullanhuuhtontalupien myöntämisen yhteydessä:

- Kaivutoiminta tulee tapahtua siten, että alapuoliseen vesistöön ei pääse liettymistä aiheuttavaa mineraaliainesta eikä ravinteita. Maa-ainesten pääsy alapuoliseen vesistöön voidaan estää riittävällä veden kierrätyksellä ja saostuslaitilla. Koneellinen kullankaivu vaatii ympäristöluvan.
- Kaivutyöhön liittyvä leiriytyminen ja muu toiminta tulee tapahtua kullanhuuhtonta-alueen sisäpuolella. Mahdollisille rakennelmille ja rakennuksille on hankittava etukäteen luvat.
- Kaivukauden päättyessä on jyrkät kaivantojen reunat luiskattava. Reunat on myös merkittävä maastoon riittävän näkyvästi. Näillä toimenpiteillä parannetaan maaston muiden käyttäjien turvallisuutta ja estetään vahinkoja.
- Metsähallituksen kanssa on sovittava mm. seuraavista asioista:
  - o Pystypuiden kaataminen on kielletty. Mikäli kullanhuuhtonta-alueella on puustoa tutkimustyön esteenä, on puiden poistamisesta sovittava ennakkoon.
  - o Metsähallitus myy tarvittaessa maapuuta polttopuuksi.
  - o Maastoajoneuvoilla liikkuminen on luvanvaraista metsäautoteiden ulkopuolella

Metsähallitus katsoo, että kullanhuuhtontaluvan saaja on kaikilta osin vastuussa Metsähallitukselle ja/tai kolmannelle osapuolelle kaivutoiminnasta mahdollisesti aiheutuvista vahingoista.

Kullanhuuhtontalupahakemuksia koskevat alueet käsittävät nyt pienemmän alueen kuin 3 1.12.2014 päättyneet valtaukset 7947/1 ja 2. Metsähallitus vapauttaa vakuudet vasta sen jälkeen, kun mahdollisten kullanhuuhtontalupien ulkopuolelle jääneet alueet on tarkastettu.

Lausuntopyynnössään Tukes pyysi samalla kaivoslain 38 §:n nojalla myös Metsähallituksen perusteltua näkemystä alueen hallinnasta vastaavana viranomaisena hakemuksen mukaisen toiminnan vaikutuksesta saamelaiden oikeudelle alkuperäiskansana ylläpitää ja kehittää kieltään ja kulttuuriaan huomioiden alueen läheisyydessä olevat muut vastaavat luvat ja muut maankäyttömuodot.

Hallituksen esityksessä kaivoslaista todetaan, että arvioinnissa olisi lähinnä tarpeen kiinnittää huomiota saamelaiskulttuurin kannalta tärkeään pidettävään poronhoitoon kohdistuviin vaikutuksiin.

Korkeimman hallinto-oikeuden päätöksessä 4. helmikuuta 2015 (taltionumero 275, Saamelaiskäräjien valitus ympäristölupa-asiassa, joka koski koneellista kullankaivua) todetaan seuraavasti: "Nyt puheena olevassa asiassa on kysymys pienessä mittakaavassa tapahtuvasta kullankaivusta alueella, jota käytetään tähän tarkoitukseen vain osa vuotta ja silloinkin

tiukkojen lupamääräysten puitteissa. Sanotulla toiminnalla ei aiheuteta haittaa saamelaiskulttuurille ja vaikutukset saamelaisten perinteiselle elinkeinolle, kuten poronhoidolle, kalastukselle, metsästykselle tai ympäröivälle luonnolle jäävät hyvin paikallisiksi.”

Kyseisen kullanhuuhdontalupahakemuksen osalta Metsähallitus viittaa edellä mainittuun korkeimman hallinto-oikeuden päätökseen.

Metsähallitus toteaa kuitenkin, että kaikkien Saariselkä-Kutturajoki — alueen kullanhuuhdonta-alueiden yhteisvaikutuksia saamelaiskulttuurin harjoittamiselle Metsähallituksen luontopalvelut ei osaa arvioida.

3) Turvallisuus- ja kemikaaliviraston lausuntopyyntö Inarin kunnalle 1.4.2016

Inarin kunnan lausunto 8.4.2016

Hakemus sijoittuu Ivalon alueen yleiskaavassa kaavamerkinnällä erämaa-alue(Se) merkityllä alueella.

4) Turvallisuus- ja kemikaaliviraston lausuntopyyntö Lapin elinkeino-, liikenne- ja ympäristökeskukselle 1.4.2016

Lapin elinkeino-, liikenne- ja ympäristökeskuksen lausunto 12.5.2016

Lapin elinkeino-, liikenne- ja ympäristökeskus on 29.4.2016 pyytänyt lisäaikaa lausunnon jättämiseen. Lisäaikaa myönnettiin pyydetyn mukaisesti 20.5.2016 saakka. Lapin elinkeino-, liikenne- ja ympäristökeskus ei ole antanut lausuntoaan hakemuksesta.

5) Turvallisuus- ja kemikaaliviraston lausuntopyyntö Saamelaiskäräjille 1.4.2016

Saamelaiskäräjien lausunto 2.5.2016

Tukes on pyytänyt Saamelaiskäräjiä selvittämään otsikon mukaisten hakemusten mukaisesta toiminnasta aiheutuvia vaikutuksia saamelaisten oikeudelle alkuperäiskansana ylläpitää ja kehittää omaa kieltään ja kulttuuriaan, harkitsemaan mahdollisten haittojen vähentämiseksi ja ehkäisemiseksi tarvittavat toimenpiteet sekä ottamaan kantaa saamelaiskäräjistä annetun lain 9 §:n säädettyjen neuvottelujen tarpeellisuuteen. Saman hakijan hakemuksissa tarkoitetut alueet sijaitsevat vierekkäin

Selperinojan varressa Ivalon paliskunnan alueella. Hakijan tarkoituksena on harjoittaa alueilla koneellista kullankaivua, noin 20 t painoisella tela-alustaisella kaivinkoneella.

Korkein hallinto-oikeus (KHO) on vuosikirjapäätöksessään KHO:2014:111 (Dnro 2371/1/13 ja 2466/1/13, annettu 25.6.2014) linjannut, että kaivoslain 38 §:n 1 momentissa tarkoitettujen, saamelaisten oikeuksia alkuperäiskansana koskevien vaikutusten selvittäminen on Tukesin, ei Saamelaiskäräjien vastuulla.

Saamelaiskäräjät toteaa, että kaivoslain tarkoituksen ja hengen mukaisesti ensisijainen vastuu lupahakemuksessa tarkoitetun toiminnan laadun, laajuuden ja yleisten vaikutusten

kuvailemisesta on luvan hakijalla itsellään, joilla tässä tapauksessa myös alalla pitkään toimineena tahona on parhaat edellytykset kuvata omaa toimintaansa siitä aiheutuvine vaikutuksineen. Toisaalta korkeimman hallinto-oikeuden edellä mainitun vuosikirjapäätöksen perusteella viimekätinen vastuu erityisesti kaivoslain 38 §:n tarkoittaman vaikutusten arvioinnin toimittamisesta ja asianmukaisuudesta on kuitenkin Tukesilla kaivosviranomaisena. Saamelaiskäräjät katsoo, että sillä ei ole edellytyksiä antaa pyydettyä näkemystään kaivoslain 38 §:n tarkoittamista vaikutuksista saamelaisten edellytyksille harjoittaa kieltään ja kulttuuriaan mukaan lukien perinteiset elinkeinot, sillä Tukesin Saamelaiskäräjille toimittaman lupahakemuksiin liittyvän materiaalin perusteella kaivoslain 38 §:n edellyttämää arviota ei ole suoritettu lainkaan. Tästä syystä sen asianmukaisuuteen on mahdotonta ottaa kantaa. Saamelaiskäräjille ei ole selvityksen antamista varten toimitettu myöskään kaikilta osin selkeää ja kattavaa aineistoa saamelaisten oikeutta alkuperäiskansana mahdollisesti häiritsevästä alueiden käyttömuodoista hakemuksessa tarkoitettulla alueella ja sen läheisyydessä. Saamelaiskäräjillä ei siten ole käytettävissään kaikilta osin riittäviä selvityksiä asiassa, eikä näin ollen edellytyksiä tarkemman lausunnon antamiseksi.

Kuten edellä todettiin, Tukes ei ole kyseistä kullanhuuhdontalupahakemusta koskevassa lausuntopyyntössään arvioinut luvan mukaisen toiminnan vaikutuksia saamelaiskulttuuriin riittävässä laajuudessa ja riittävän yksilöidysti. Tukes on ilmoittanut selvityspyynnön liitteessä kullanhuuhdontaan oikeuttavien lupien ja hakemusten määrän sekä luetellut muut saamelaisten oikeutta alkuperäiskansana häiritsevät alueiden käyttömuodot (varsin suppeasti ja yleisluonteisesti) hakemuksessa tarkoitettulla alueella ja sen läheisyydessä, mutta ei ole arvioinut näiden yhteisvaikutusta saamelaisten alkuperäiskansaoikeuksiin. Tukes ei ole myöskään tarkastellut edellä kuvattuja toimintoja ja niiden vaikutuksia saamelaisten alkuperäiskansaoikeuksiin koko paliskunnan laajuudessa. Muista saamelaisten oikeutta alkuperäiskansana häiritsevästä alueiden käyttömuodoista Tukes on jättänyt lähes huomiotta hakemuksessa tarkoitettun alueen läheisyydessä ja Ivalon paliskunnan alueella harjoitetun metsätaloustoiminnan ja matkailutoiminnan vaikutukset alueen saamelaiseen poronhoitoon. Tässä tapauksessa lupien hakijakin on hakemuksissaan todennut, että alue on totaalisesti hakattu 1980-luvulla. Tästä on luonnollisesti aiheutunut huomattavia negatiivisia vaikutuksia alueen saamelaisten perinteiselle maankäytölle, mikä tulisi kaivoslain mukaan ottaa huomioon 38 §:n mukaista arviota laadittaessa. Hakemuksen HL2014:0041 mukaisen alueen pinta-alasta suuri osa kuuluu myös Natura-alueeseen.

Arvioinnissaan Tukes on pidättäytynyt lähinnä kullanhuuhdontaan oikeuttavien lupien ja hakemusten määrään sekä luetellut muut saamelaisten oikeutta alkuperäiskansana häiritsevät alueiden käyttömuodot vain hakemuksissa tarkoitettulla alueella ja sen välittömässä läheisyydessä (2 km). Saamelainen poronhoito perustuu laidunkiertoon ja porojen vapaaseen laiduntamiseen. Tämän vuoksi tarkastelu tulisi ulottaa paljon laajemmalle alueelle, sillä yksittäiset toiminnot ja häiriötekijät vaikuttavat paliskunnan koko

laidunkiertojärjestelmään. Arvioinnissa tulisi ottaa huomioon ainakin kaikkien näiden toimintojen vaikutukset porojen kulku- ja kuljetusreitteihin sekä vaikutukset mm. porojen vasonta- ja laidunnusrauhaan. Edelleen tässä arvioinnissa tulisi selvittää alueen mahdolliset erityiset merkitykset Ivalon paliskunnan poronhoidolle. Tukes ei myöskään ole toimittanut Saamelaiskäräjille Ivalon paliskunnan lausuntoa hakemuksesta.

Saamelaiskäräjät haluaa lisäksi kiinnittää huomiota siihen, että valtioneuvoston 3.12.2015 hyväksymässä Tenon–Näätämojoen–Paatsjoen vesienhoitoalueen vesienhoitosuunnitelmassa vuosiksi 2016–2021 todetaan, että

Kullankaivuulla on paikallisia vaikutuksia lähinnä suoraan alapuoliseen jokijaksoon: veden samentumista, kiintoaineen lisääntymistä, ravinteiden, raudan ja alumiinin pitoisuuksien kohoamista. Kuormitus vaihtelee vuosittain, riippuen maansiirto- ja kaivuutoiminnan laajuudesta, sekä kunkin vuoden sademääristä ja virtaamista. ... Korkeat liukoisen alumiinin pitoisuudet ja kutosoraikkojen siltaantuminen sedimentoituvan kiintoaineen vuoksi voivat heikentää lohikalojen lisääntymistä. (s. 42)

Koneellisen kullankaivuun alapuolisissa vesistöissä seurataan muun muassa toiminnan vaikutuksia veden sameuteen sekä kiintoaineen, raudan ja alumiinin pitoisuuksiin (s. 56).

Tenon–Näätämojoen–Paatsjoen vesienhoitoalueen vesienhoitosuunnitelmassa todetun vuoksi Saamelaiskäräjät katsoo, että hakemuksessa ja 38 §:n mukaisessa arvioinnissa tulisi ottaa huomioon myös esitetyn toiminnan mahdollisesti aiheuttama vesistökuormitus, jonka kautta toiminnalla voi olla vaikutuksia hakemusalueella laajemmalle alueelle alapuoliseen vesistöön siitäkkin huolimatta, että hakija on ilmoittanut käyttävänsä toiminnassaan suljettua veden kiertoa.

Korkein hallinto-oikeus on linjannut edellä mainitussa vuosikirjaratkaisussaan, että ”kaivoslain 38 §:n 1 momentissa mainitut tahot, kuten Saamelaiskäräjät, eivät voi estää lupa-asian ratkaisemista jäämällä passiivisiksi. Säännöksessä mainittujen tahojen jäädessä passiivisiksi selvitysvastuu jää Turvallisuus- ja kemikaalivirastolle. Turvallisuus- ja kemikaaliviraston on joka tapauksessa selvitettävä kaivoslain 38 §:n 1 momentissa tarkoitetut vaikutukset saamelaisten oikeuksiin alkuperäiskansana riippumatta siitä onko Saamelaiskäräjät osallistunut yhteistyömenettelyyn.” (KHO:2014:111: 29.)

Tukesin Saamelaiskäräjille toimittama lausuntopyyntö ei vastaa Saamelaiskäräjien näkemyksen mukaan KHO:n vuosikirjapäätöksen linjausta. Lausuntopyyntö on pääosin samanlainen asiasisällöltään ja sanamuodoltaan kuin Tukesin ennen vuosikirjapäätöstä toimittamat lausuntopyynnot. Tukesin tulkinta kaivoslain toimeenpanosta saamelaisten kotiseutualueen lupaharkinnassa ei Saamelaiskäräjien mielestä vastaa KHO:n asettamaa linjausta. Myös Pohjois-Suomen hallinto-oikeus on päätöksessään koskien kaivoslain

(621/2011) mukaista kullanhuuhdontalupaa (annettu 22.5.2015, päätösnumero 15/0184/1) todennut seuraavaa:

”Asiassa on riidatonta, että saamelaiskäräjillä ei ole ollut käytettävissään kaivoslain 34 §:n 2 momentin 2 ja 6 kohdassa tarkoitettua riittävää aineistoa kullanhuuhdontaluvan mukaisesta toiminnasta aiheutuvien vaikutusten arvioimiseksi kaivoslain 38 §:n 1 momentissa tarkoitettulla tavalla. Viimeksi mainittuun lainkohtaan perustuvan selvitysvelvollisuutensa nojalla Tukesin olisi ennen ratkaisun tekemistä tullut varmistaa, että mainitussa pykälässä tarkoitettut vaikutukset on asianmukaisella tavalla selvitetty ja arvioitu. Tähän nähden hallinto-oikeus kumoo valituksenalaisen päätöksen ja palauttaa asian Tukesille uudelleen käsiteltäväksi. Tukesin on luparatkaisunsa perusteluissa hallintolain 44 ja 45 §:ien säännökset huomioon ottaen tuotava esille kaivoslain 38 §:n 1 momentissa tarkoitettun selvityksen merkitys lain 50 §:ssä tarkoitettun lupaharkinnan kannalta.”

Tukesin tulee selvittää kaivoslain 38 §:n mukaisesti kullanhuuhdontaluvan mukaisesta toiminnasta aiheutuvat vaikutukset saamelaisten oikeudelle alkuperäiskansana ylläpitää ja kehittää omaa kieltään ja kulttuuriaan. Vasta kyseisen selvityksen laatimisen jälkeen tulee Tukesin pyytää Saamelaiskäräjiltä, ja kolttala-alueella lisäksi Kolttien kyläkokoukselta, kaivoslain mukainen lausunto sekä järjestää tarvittavat neuvottelut. Kyseinen selvitys tulee saattaa Saamelaiskäräjien ja Kolttien kyläkokouksen tietoon lausuntopyynnön yhteydessä. Selvityksen yhteydessä tulee toimittaa myös viranomaisten ja paliskuntien lausunnot Saamelaiskäräjien ja Kolttien kyläkokouksen tietoon.

Saamelaiskäräjät on toistuvasti esittänyt, että Tukes laatisi yhteistyössä Saamelaiskäräjien, Kolttien kyläkokouksen, ao. viranomaisten ja saamelaisten kotiseutualueen paliskuntien kanssa menettelyohjesäännöt, joissa sovitaan kaivoslain 38 §:n edellyttämistä menettelytavoista, yhteistyöstä ja vaikutusten arviointien tekemisestä saamelaisten kotiseutualueelle kohdistuvien hakemusten osalta. Vaikka Tukes ei ole ottanut Saamelaiskäräjien esitystä asianmukaisesti huomioon kaivoslain saamelaisia koskevien velvoitteiden toteutumisen edistämiseksi saamelaisten kotiseutualueen lupaharkinnassa, on Saamelaiskäräjät nykyisen tilanteen ratkaisemiseksi aloittanut asiaa koskevat neuvottelut Kolttien kyläkokouksen ja saamelaisten kotiseutualueen paliskuntien kanssa. Nykyinen tilanne, jossa Tukes myöntää lähes poikkeuksetta kaivoslain mukaiset kullanhuuhdontaluvat ilman, että se olisi arvioinut lain edellyttämällä tavalla luvanmukaisen toiminnan vaikutukset saamelaisten alkuperäiskansaoikeuksiin, on kestävä ja vaarantaa saamelaisen kulttuurin jatkuvuuden.

Saamelaiskäräjien näkemyksen mukaan on selvää, että uusia selvitys- ja lausuntopyyntöjä ei tule lähettää eikä lupapäätöksiä tehdä saamelaisten kotiseutualueen osalta ennen kuin yhteisistä menettelytavoista saamelaisten kotiseutualueella on sovittu ja Tukesin lupaharkintakäytäntö vastaa kaivoslain ja KHO:n yllä viitattun ennakkotapauksen vaatimuksia.

Tukesin lupaharkintakäytäntö ei vastaa kaivoslain ja KHO:n yllä viitatus ennakotapauksen vaatimuksia, eikä arviota luvan mukaisen toiminnan vaikutuksista saamelaiskulttuurille ole tehty. Näin ollen Saamelaiskäräjät ei pysty tässä vaiheessa antamaan tarkempaa näkemystään lausuttavana olevista kullanhuuhdontalupahakemuksista. Lupahakemuksia ei voida ratkaista ennen kuin kaivoslain mukaiset selvitykset ja vuorovaikutusmenettelyt on tehty.

## Hakijan selitys

Hakijalta ei ole pyydetty selitystä.

## Turvallisuus- ja kemikaaliviraston kannanotto lausunnoissa ja muistutuksissa esitettyihin yksilöityihin vaatimuksiin.

Saamelaiskäräjille on toimitettu selvityksen antamista varten kaikilta osin selkeä ja kattava aineisto saamelaisten oikeutta alkuperäiskansana mahdollisesti häiritsevästä alueiden käyttömuodoista. Toimitettu aineisto sisälsi kaivosviranomaisen laatiman selvityksen karttaliitteineen, josta käy ilmi hakemusalue, sen läheisyydessä olevat vastaavat muut luvat ja maankäyttömuodot. Lisäksi Saamelaiskäräjille on toimitettu luettelo linkeistä, mistä selvityksen tausta-aineistoon voi tutustua sekä tarjouduttu pyynnöstä toimittamaan tausta-aineisto myös paperisena Saamelaiskäräjien käyttöön.

Lupaharkinta on tapahtunut kaivoslain 6 luvun mukaisesti. Lupaharkintaan sisältyy muun muassa toiminnasta ja muista lupa-alueen läheisyydessä olevista maankäyttömuodoista aiheutuvan yhteisvaikutuksen arviointi muun muassa saamelaisten alkuperäiskansaoikeuksiin. Tämä käy ilmi päätöksen liitteestä 3. Kaivoslain 33 §:n mukaan kaivosviranomaisen ratkaisee kullanhuuhdontalupia koskevat asiat.

Kyseessä oleva alue ei sijoitu kolttalaueelle tai sen läheisyyteen.

Muut lausunnoissa esitetyt kaivosviranomaisen toimivaltaan kuuluvat seikat on otettu päätöksessä huomioon lupamääräyksillä.

## Muistutukset ja mielipiteet

Muistutuksia ja mielipiteitä ei ole jätetty.

## Päätösmaksu

Päätösmaksu 550 €. Valtion talous- ja henkilöstöhallinnan palvelukeskus lähettää laskun hakijalle.

*Perustelut:* Asetus Turvallisuus- ja kemikaaliviraston maksullisista suoritteista (636/2013)

## Muutoksenhaku

Tähän päätökseen saa hakea muutosta kaivoslain (621/2011) 162 §:n nojalla Pohjois-Suomen hallinto-oikeudelta valittamalla siten kuin hallintolainkäyttölaissa (586/1996) säädetään. Päätöksestä perittävästä maksusta voidaan valittaa samassa järjestyksessä kuin pääasiasta.

Valitusaika on 30 päivää tämän päätöksen antopäivästä. Liitteenä olevasta valitusosoituksesta ilmenee, miten muutosta haettaessa on meneteltävä.

#### **Päätöksestä tiedottaminen**

Päätöksestä tiedotetaan kaivoslain (621/2011) 58 §:n mukaisesti. Lupapäätös liitteineen toimitetaan postitse hakijalle. Jäljennös päätöksestä toimitetaan niille, jotka ovat tätä erikseen pyytäneet sekä niille kunnille, ELY-keskuksille ja muille viranomaisille, joille asiasta sen käsittelyn aikana on annettu tieto tai joilta on pyydetty lausunto. Jäljennös päätöksestä toimitetaan myös saamelaiskäräjille ja paliskunnalle.

Päätöksen antamisesta ilmoitetaan niille, jotka ovat tehneet muistutuksen asiassa tai ovat ilmoitusta erikseen pyytäneet, sekä niille asianosaisille, joita asia erityisesti koskee. Päätöksen antamisesta kuulutetaan alueen kunnan ilmoitustaululla.

#### **Sovelletut säännökset**

Kaivoslaki (621/2011)

Asetus kaivostoiminnasta (391/2012)

Asetus Turvallisuus- ja kemikaaliviraston maksullisista suoritteista (636/2013)

#### **Lisätietoja**

Lisätietoja antaa Pasi Molkoselkä, puh. 029 5052 133, [etunimi.sukunimi@tukes.fi](mailto:etunimi.sukunimi@tukes.fi)

Terho Liikamaa  
Ryhmäpäällikkö

Pasi Molkoselkä  
Ylitarkastaja

LIITTEET	Liite 1. Valitusosoitus Liite 2. Kartta alueesta (1:10 000) Liite 3. Selvitys kullanhuuhtontaluvan myöntämisen esteistä
TIEDOKSI	Inarin kunta Ivalon paliskunta Lapin ELY-keskus Metsähallitus Saamelaiskäräjät

## VALITUSOSOITUS

### Valitusviranomainen

Päätökseen saa hakea muutosta valittamalla sille hallinto-oikeudelle, jonka tuomiopiirissä pääosa tässä päätöksessä tarkoitettusta alueesta sijaitsee. Toimivaltainen hallinto-oikeus on mainittu valitusosoituksen lopussa. Valituskirjelmä osoitetaan valitusviranomaiselle ja se on toimitettava valitusajassa hallinto-oikeuden kirjaamoon.

### Valitusaika

Määräaika valituksen tekemiseen on kolmekymmentä (30) päivää tämän päätöksen antopäivästä.

### Valitusoikeus

Päätöksestä voivat valittaa ne, joiden etua, oikeutta tai velvollisuutta asia saattaa koskea, sekä vaikutusalueella ympäristön-, terveyden- tai luonnonsuojelun taikka asuinympäristön viihtyisyyden edistämiseksi toimivat rekisteröidyt yhdistykset tai säätiöt, asianomaiset kunnat, elinkeino-, liikenne- ja ympäristökeskukset ja muut asiassa yleistä etua valvovat viranomaiset, saamelaiskäräjät sillä perusteella, että luvassa tarkoitettu toiminta heikentää saamelaisten oikeutta alkuperäiskansana ylläpitää ja kehittää omaa kieltään ja kulttuuriaan ja kolttien kyläkokous sillä perusteella, että luvassa tarkoitettu toiminta heikentää kolttia-alueella kolttien elinolosuhteita ja mahdollisuuksia harjoittaa elinkeinoja.

### Valituksen sisältö

Valituskirjelmässä on ilmoitettava

- 1) päätös, johon haetaan muutosta
- 2) miltä kohdin päätökseen haetaan muutosta ja mitä muutoksia siihen vaaditaan tehtäväksi
- 3) perusteet, joilla muutosta vaaditaan
- 4) valittajan nimi ja kotikunta
- 5) postiosoite ja puhelinnumero, joihin asiaa koskevat ilmoitukset valittajalle voidaan toimittaa

Jos valittajan puhevaltaa käyttää hänen laillinen edustajansa tai asiamiehensä tai jos valituksen laatijana on joku muu henkilö, valituskirjelmässä on ilmoitettava myös tämän nimi ja kotikunta.

Valittajan, laillisen edustajan tai asiamiehen on allekirjoitettava valituskirjelmä, ellei valituskirjelmää toimiteta sähköisesti (telekopiona tai sähköpostilla).



## Valituksen liitteet

Valituskirjelmään on liitettävä

- 1) päätös, johon haetaan muutosta valittamalla, alkuperäisenä tai jäljennöksenä
- 2) asiakirjat, joihin valittaja vetoaa vaatimuksensa tueksi, jollei niitä ole jo aikaisemmin toimitettu viranomaiselle
- 3) asiamiehen valtakirja

## Valituskirjelmän toimittaminen perille

Valituskirjelmän voi viedä valittaja itse tai hänen valtuuttamansa asiamies. Valituskirjelmä liitteineen voidaan myös lähettää postitse, telekopiona tai sähköpostilla. Postiin valituskirjelmä on jätettävä niin ajoissa, että se ehtii perille valitusajan viimeisenä päivänä ennen aukioloajan päättymistä. Hallinto-oikeudessa kirjaamon aukioloaika on klo 8.00–16.15. Sähköisesti (telekopiona tai sähköpostilla) toimitetun valituskirjelmän on oltava toimitettu niin, että se on käytettävissä vastaanottolaitteessa tai tietojärjestelmässä määräajan viimeisenä päivänä ennen virka-ajan päättymistä.

Valittajalta peritään hallinto-oikeudessa **oikeudenkäyntimaksu** 250 euroa. Oikeudenkäyntimaksua ei peritä, jos hallinto-oikeus muuttaa valituksenalaista päätöstä muutoksenhakijan eduksi. Tuomioistuinten ja eräiden oikeushallintoviranomaisten suoritteista perittävistä maksuista annetussa laissa (1455/2015) on erikseen säädetty eräistä tapauksista, joissa maksua ei peritä.

Toimivaltaisen hallinto-oikeuden yhteystiedot muutoksenhakua varten:

### **Pohjois-Suomen hallinto-oikeus**

Käyntiosoite: Isokatu 4, OULU

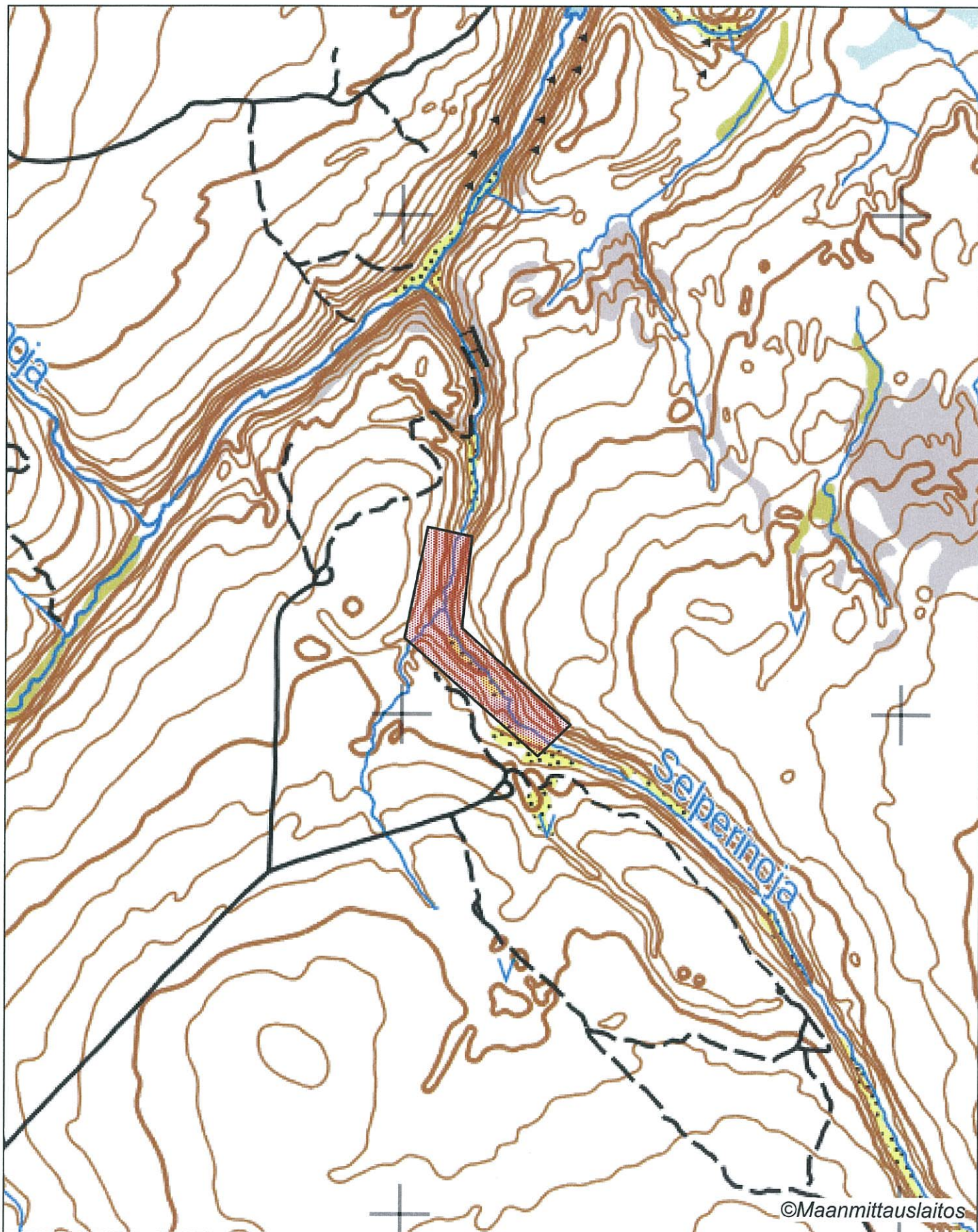
Postiosoite: PL 189, 90101 OULU

Faksi: 029 56 42841

Sähköposti: pohjois-suomi.hao@oikeus.fi

Puhelin: 029 56 42800 (vaihde)

Kullanhuudontalupa-alue HL2014:0042



### Liite 3

#### Selvitys kullanhuuhdontaluvan HL2014:0041 mahdollisista myöntämisen esteistä

##### Yleistä kullanhuuhdonnasta

Kullanhuuhdonta on ollut pienenevä maankäyttömuoto koko 2000-luvun ajan. Esimerkiksi vuonna 2000 kullanhuuhdontaan oikeuttavia lupia on ollut voimassa yli 400, kun tällä hetkellä vastaava määrä on 177. Hakemuksia on vireillä 130. Hakemuksista 54kpl on jatkohakemuksia tällä hetkellä voimassa oleville luville ja yhteensä 90 hakemusta on jatkohakemuksia hakemushetkellä voimassa olleille luville. (lähde: Kaivosrekisteri 26.5.2016). Lisäksi kullanhuuhdontaan varattujen alueiden keskikoko on pienentynyt uuden kaivoslain voimaantulon myötä noin 20%, koska lupa-alueen maksimikoko pieni 7 hehtaaria 5 hehtaariin.

Kullanhuuhdonnan mahdollinen vaikutus saamelaiskulttuuriin selvitetään paliskunnittain, koska poronhoito on tärkeä osa saamelaiskulttuuria ja se on alueiden käytön kannalta herkkä elinkeino. Koska paliskuntien alueet on selkeästi rajattu aidoilla, kaivoslain mukaisen kullanhuuhdonnan vaikutukset saamelaiskulttuurille rajoittuvat pääasiallisesti sen paliskunnan alueeseen, jolla kullanhuuhdonta harjoitetaan.

Kullanhuuhdontaluvan nojalla ei saa harjoittaa toimintaa, joka vaikuttaa vesistöön. Mikäli tällaista toimintaa on suunniteltu lupa-alueella harjoitettavan, tulee toimintaan olla ympäristö- tai vesilupa. Näissä luvissa toimivaltainen viranomaisena on Pohjois-Suomen aluehallintovirasto.

##### Lupa-alueen kuvaus

Kullanhuuhdontalupa-alue HL2014:0042 (5 ha) sijoittuu Ivalon paliskunnan alueelle, aivan paliskunnan länsireunalle, Palsinojaan laskevan Selperinojan varteen. Alue sijoittuu hammastunturin erämaa-alueelle. Hakemuksella haetaan jatkoa jo olemassa olevalle luvulle. Alueella on harjoitettu kullanhuuhdonta vuosikymmenien ajan.

Ivalon paliskunnan kokonaispinta-ala on noin 286000 ha ja Hammastunturin erämaa-alueen pinta-ala on 182231 ha. Hammastunturin erämaa-alue on jaettu kahteen vyöhykkeeseen, syrjä vyöhykkeeseen ja retkeily- ja luontomatkailuvyöhykkeeseen. Syrjävyöhykkeen, jonka pinta-ala erämaa-alueesta on noin 80%, yhtenä pääasiallisena tarkoituksena on saamelaiskulttuurin ja -poronhoidon turvaaminen. Kullanhuuhdontalupahakemus sijoittuu retkeily- ja luontomatkailuvyöhykkeelle.

Ivalon paliskunnan alueelle sijoittuu 68 kpl kullanhuuhdontaan oikeuttavia lupia, pinta-alaltaan yhteensä noin 313ha. Näistä kyseisen lupahakemuksen läheisyyteen (2 km säteellä alueesta) sijoittuu 44,2 ha, 10 kpl. Alueen lähistöllä olevat lupa-alueet ovat olleet pääsääntöisesti kullanhuuhdontakäytössä vuosikymmenien ajan. Pinta-alallisesti noin 75 % voimassa olevista luvista luvan haltija on jo aiemmin omistanut oikeuden huuhtoa kultaa kyseisellä alueella. Alueen läheisyydessä on vireillä myös 16 kpl kullanhuuhdontalupahakemuksia pinta-alaltaan noin 60 ha.

##### Luvan mukaisen toiminnan kuvaus

Alueella on tarkoitus harjoittaa konekaivua, suunniteltu vuotuinen kaivumäärä on noin 10 000m<sup>3</sup>. Luvan saaja on hakenut lupaa päätöksen täytäntöönpanoon muutoksenhausta huolimatta kaivoslain 169 §:n mukaan. Luvan mukainen toiminta vaatii myös täytäntöönpanokelpoisen ympäristöluvan ennen toiminnan aloittamista. Toimivaltainen ympäristölupaviranomaisena on Pohjois-Suomen aluehallintovirasto.

### Liite 3

Muut häiritsevät alueiden käyttömuodot hakemuksessa tarkoitetulla alueella ja sen läheisyydessä

Alue on erämaalain (62/1991) mukainen erämaa-alue, jonka hoidossa ja käytössä on noudatettava hoito- ja käyttösuunnitelmaa. Hammastunturin erämaa-alueen hoito- ja käyttösuunnitelma on päivitetty 17.12.2012 ja se on Ympäristöministeriön vahvistettavana.

Koko Hammastunturin erämaa-alueella on 28 kpl vuokra- ja käyttöoikeussopimuksia, joista 16 kpl liittyy porotalouteen. Kullanhuuhdonta-alueen läheisyydessä ei ole yhtään voimassa olevaa muuhun alueiden käyttömuotoon liittyvää sopimusta.

Yleisesti vuokra- ja käyttöoikeussopimuksista ja niiden myöntämisestä Hammastunturin erämaa-alueen hoito- ja käyttösuunnitelmassa todetaan seuraavaa:

Vuokra- ja käyttöoikeussopimusten laatiminen

- 1.) Metsähallitus jatkaa voimassa olevia käyttöoikeus- ja vuokrasopimuksia edellyttäen, että niiden käyttötarkoitus ei muutu erämaalain vastaiseksi.
- 2.) Metsähallitus voi luovuttaa porotalouden ja luontaiselinkeinojen rahoituslain (45/2000) mukaisia erityisen etuuden käyttöoikeuksia tukikohtaan sijoittamista varten. Hakijan tulee täyttää rahoituslain kriteerit. Hakijan on oltava kuntalainen.
- 3.) Kalastuksen tai metsästyksen (muut kuin luontaiselinkeinojen harjoittajat) perusteella uusia tukikohtapaikkoja ei myönnetä.
- 4.) Poronhoidon tarpeisiin voidaan tehdä käyttöoikeus- ja vuokrasopimuksia. Uusien poroaitojen riistaturvallisuutta parannetaan mahdollisuuksien mukaan.
- 5.) Vanhoille käyttöoikeussopimuksettomille rakennuksille voidaan tehdä omistajan hakemuksesta käyttöoikeus-sopimus, mikäli rakennus on rakennettu ennen erämaalain voimaantuloa 1991, rakennus on asumiskelpoinen, rakennuksen omistaja on kuntalainen ja omistaja käyttää rakennusta metsästyksen, kalastuksen tai keräilyn tukikohtana. Rakennukselle on lisäksi hankittava kunnan myöntämä rakennus- tai toimenpidelupa.

Vaikka hoito- ja käyttösuunnitelma on vielä vahvistamaton, Metsähallitus noudattaa suunnitelman kohtia 1, 2 ja 4 myöntäessään vuokra- ja käyttöoikeussopimuksia alueelle.

Ylä-Lapin luonnonvarasuunnitelman tarkistamisen kaudelle 2006-2010 yhteydessä Metsähallitus on päättänyt, että erämaa-alueiden metsien hakkuista luovutaan, joten alueella ei harjoiteta metsätaloutta.

Pysyvien teiden rakentaminen on erämaa-alueelle laissa kielletty. Alue sijaitsee olemassa olevan yleisen käytössä olevan tien välittömässä läheisyydessä.

Lupa-alueen läheisyydessä ei ole retkeilyreittiä eikä erityistä retkeilykohdetta. ([www.retkekartta.fi](http://www.retkekartta.fi))

Lupa-alueella tai sen läheisyydessä ei sijaitse poronhoitoon liittyviä rakennelmia.

Hammastunturin erämaa-alue on kuntalaisille merkittävä perinteinen metsästysalue. Lupametsästyspaine on alueella vähäinen. Metsästyspaine (kuntalaiset+lupametsästäjät) lupametsästysalueilla on ollut enimmillään 1,4 metsästysvuorokautta/km<sup>2</sup>. Metsästys ajoittuu syksyyn, jolloin kullanhuuhdonta-alueella ei ole enää niin aktiivista.

Kun huomioidaan edellä kerrotut tosiseikat, kullanhuuhdontaluvassa annetut määräykset ja muualla lainsäädännössä ja muissa luvissa annetut määräykset ja velvoitteet, voidaan todeta, että kullanhuuhdontaluvan HL2014:0042 oikeuttamat toimenpiteet eivät yksin taikka yhdessä muiden vastaavien lupien ja edellä kuvattujen muiden maankäyttömuotojen kanssa heikennä olennaisesti saamelaisten oikeutta harjoittaa kulttuuriaan. Yhteisvaikutusta arvioidessa on huomioitu alueiden ja toimintojen kokonaismäärä, sijainti ja toiminta. Vaikka lupien kokonaismäärä on alueen lähistöllä kohtalaisen suuri, niin lupien keskittymistä erityisesti luonnonsuojelualueilla ja erämaa-alueilla tietyille alueille voidaan kyseisten alueiden muut käyttötavoitteet ja -tarkoitukset huomioon ottaen pitää perusteltuna. Erityisesti tässä tapauksessa on huomioitu, että kyseinen alueen välittömässä läheisyydessä oleva Palsinojan alue on perinteistä kullanhuuhdonta-aluetta, jossa toimintaa on harjoitettu aktiivisesti jo kymmeniä vuosia.

Lisäksi alue on rajattu ja toimintaan tarvittavien lupien lupaehdot niin kyseisellä lupa-alueella kuin läheisyydessäkin turvaavat sen, että toiminnasta mahdollisesti aiheutuvat haitat ovat ajalliselta kestoaltaan ja sijainniltaan rajallisia, eivätkä olennaisesti haittaa saamelaisten oikeutta harjoittaa kulttuuriaan.

Hakija on osoittanut olevansa kelpoinen hakemaan kullanhuuhdontalupaa eikä hakemusalueella ole selvitysten ja saatujen lausuntojen perusteella muitakaan kaivoslaissa mainittuja luvan myöntämisen esteitä. Lupakäsittelyn yhteydessä ei myöskään ole tullut esiin luvan aiemmasta, saman sisältöisestä toiminnasta mitään sellaisia seikkoja, että toiminnan jatkamiselle olisi kaivoslain mukaista estettä.

Aineistoa:

Kaivosrekisterin karttapalvelu ([www.kaivostoiminta.fi/kartta](http://www.kaivostoiminta.fi/kartta))

Erämaalaki (<http://www.finlex.fi/fi/laki/ajantasa/1991/19910062>)

Hammastunturin erämaa-alueen hoito- ja käyttösuunnitelma

([http://www.metsa.fi/sivustot/metsa/fi/Luonnonsuojelu/Hoidonjakaytonsuunnittelusuojelualueilla/Hammastunturi/Documents/Hammastunturi\\_Hks\\_VAHVISTETTAVAKSI\\_17122012.pdf](http://www.metsa.fi/sivustot/metsa/fi/Luonnonsuojelu/Hoidonjakaytonsuunnittelusuojelualueilla/Hammastunturi/Documents/Hammastunturi_Hks_VAHVISTETTAVAKSI_17122012.pdf))

Paliskuntain yhdistyksen ja Metsähallituksen välinen yhteistyösopimus

(<http://www.metsa.fi/-/metsahallitus-paliskuntain-yhdistys-ja-paliskunnat-tiivistavat-yhteistyota>)