

PÄÄTÖS KULLANHUHDONTALUVAN MYÖNTÄMISESTÄ

Kullanhuuhdentalupahakemus

Hakija: Lapin Kullankaivajain liitto ry

Vireilletulopvm: 31.10.2014

Etuoikeuspvm: 31.10.2014

Hakemuksen tarkoitus: Kullanhuuhdonta valtion omistamalla alueella.
Kaivoslain (621/2011) 22 §:n mukaan kullanhuuhdontaan valtion omistamalla alueella on oltava kaivosviranomaisen lupa.

PÄÄTÖS

Turvallisuus- ja kemikaalivirasto myöntää kaivoslain (621/2011) nojalla Lapin Kullankaivajain liitto ry:lle kullanhuuhdentaluvan lupatunnuksella HL2014:0048. Tällä luvalla jatketaan valtauksen 8893 voimassaoloa.

Perustelut: Hakija on osoittanut, että kaivoslaissa (621/2011) säädetyt edellytykset täyttyvät eikä kaivosviranomaisen selvityksen (liite 3) perusteella luvan myöntämiselle ole kaivoslaissa säädettyä estettä.
Kaivoslaki (621/2011) 45 § ja 50 §.

Kullanhuuhdentaluvan haltijalla on tässä luvassa mainitulla kullanhuuhdonta-alueella yksinoikeus etsiä ja kartoittaa maaperässä esiintyvää kultaa, ottaa talteen ja hyödyntää maaperässä esiintyvää kultaa huuhtomalla sekä ottaa talteen ja hyödyntää huuhtonnan sivutuotteena irtomaasta löytyvät platinahiput sekä jalo- ja korukivet.

Kullanhuuhdonta-alueen tiedot

Pinta-ala: 5,0 ha

Alueen nimi: Bizebazé Palsi

Sijainti: Inari, Palsinoja, Metsähallituksen hallinnoima valtionmaa, Hammastunturin erämaa-alue. Alueen sijainti ja rajat ilmenevät tämän päätöksen liitetystä kartasta (liite 2).

Päätöksen täytäntöönpano

Kullanhuuhdentalupaan perustuvat toimenpiteet saa aloittaa, kun siihen oikeuttava lupapäätös on lainvoimainen ja luvassa määrätty vakuus on asetettu. Jos kullanhuuhdentalupaan perustuvat toimenpiteet edellyttävät muualla lainsäädännössä vaadittua lupaa, saa toimenpiteen kuitenkin aloittaa vasta, kun asianomainen lupapäätös on

lainvoimainen tai toiminnan aloittamiseen on saatu oikeus asiassa toimivaltaiselta viranomaiselta.

Täytäntöönpano muutoksenhausta huolimatta

Toiminta alueella voidaan aloittaa muutoksenhausta huolimatta tämän lupapäätöksen ehtoja noudattaen. Muutoksenhakutuomioistuin voi valituksesta kumota täytäntöönpanosta muutoksenhausta huolimatta annetun määräyksen.

Perustelut: Kaivoslaki (621/2011) 169 §

Kyseisellä hakemuksella on haettu lupaa jatkaa kullanhuuhdontatoimintaa alueella. Luvan saajalla on ollut hakemushetkellä oikeus harjoittaa hakemuksen kohteena olevalla alueella hakemuksen mukaista toimintaa. Luvan saaja on hakenut lupaa toiminnan aloittamiseen muutoksenhausta huolimatta. Koska toiminta alueella on kesken ja alueella on käsitelty maata, ei toiminnan jatkaminen lupaehtojen mukaisesti aiheuta alueella sellaisia muutoksia, että se tekisi mahdollisen muutoksenhaun tarpeettomaksi.

Lupamääräykset

Päätöksen voimassaolo:

Kullanhuuhdonta-lupa on voimassa kolme vuotta päätöksen lainvoimaiseksi tulosta.

Perustelut: Kaivoslaki (621/2011) 65 §.

Luvan voimassaoloaika on lain sallima enimmäisaika luvan voimassaolon jatkamiselle, koska kullanhuuhdonnan ei katsota aiheuttavan yleiselle tai yksityiselle edulle sellaista vahinkoja tai haittaa, että luvan voimassaoloaika olisi lyhennettävä.

Menetelmät:

Tämä lupa oikeuttaa lapiokaivun suorittamiseen lupa-alueella.

Perustelut: Lupahakemuksen mukaisesti.

Kullanhuuhdonta-alueen kunnossapito

Kullanhuuhdonta on rajoitettava välttämättömiin toimenpiteisiin. Kullanhuuhdonta-luvan nojalla tapahtuvasta toiminnasta ja muusta kullanhuuhdonta-alueen käytöstä ei saa aiheutua haittaa ihmisten terveydelle tai vaaraa yleiselle turvallisuudelle, olennaista haittaa muulle elinkeinotoiminnalle, merkittäviä muutoksia luonnonolosuhteissa, harvinaisten tai arvokkaiden luontoesiintymien olennaista vahingoittumista, merkittävää maisemallista haittaa tai muille lähistöllä olevien alueiden käyttötarpeille haittaa tai vahinkoa eikä vahinkoa alueella sijaitseville kulttuurihistoriallisesti arvokkaille rakennuksille ja niiden pihapiirille. Kullanhuuhdonta-luvan haltijan on pidettävä kullanhuuhdonta-alue sellaisessa kunnossa, että se jatkuvasti täyttää turvallisuuden vaatimukset eikä haitallisia ympäristövaikutuksia aiheudu.

Perustelut: Kaivoslaki (621/2011) 24 §.

Poronhoidolle aiheutuvien haittojen vähentäminen

Kullanhuuhdontaluvan haltijan on estettävä porojen joutuminen jyrkkäreunaisiin kaivukuoppiin tai luiskattava kaivannot siten, ettei niistä aiheudu vaaraa alueella liikkuville poroille tai porotalouden harjoittajille. Lupa-alueelle ei saa virittää puiden väliin naruja tai muuta vastaavaa, joka voi aiheuttaa vaaratilanteita alueella mahdollisesti liikkuville. Toiminnassa on huomioitava alueen länsilaidalla sijaitseva porojen kuljetusreitti. Alueen länsireunalle on jätettävä 80 metriä leveä alue, jossa toimittaessa kaivannot on pidettävä jatkuvasti turvallisina kuljetusreitien käyttöä ajatellen. Kyseiselle alueelle ei saa pystyttää tilapäisiä majoitteita tai rakenteita. Toiminta on tarvittaessa hetkellisesti keskeytettävä, mikäli toiminta estää kuljetusreitien käytön.

Perustelut: Alue kuuluu Ivalon palikunnan alueeseen. Lupamääräyksessä mainituilla toimenpiteillä vähennetään kullanhuuhdonnasta poronhoidolle aiheutuvia haittoja erityisellä poronhoitoalueella. Myös tämän luvan muissa lupamääräyksissä kielletään olennaisen haitan aiheuttaminen muille elinkeinoille sekä määrätään aiheutuneiden vahinkojen ja haittojen korvaamisesta. Alueella tai sen läheisyydessä ei selvitysten (liite 3.) perusteella ole erityisiä porotalouden rakenteita.

Saamelais- ja koltta-asioihin liittyvät määräykset

Kullanhuuhdontaluvan haltijan on huolehdittava, ettei toiminnasta yksin tai yhdessä muiden vastaavien lupien tai alueiden muiden käyttömuotojen kanssa aiheudu sellaista haittaa, joka olennaisesti heikentäisi edellytyksiä harjoittaa saamelaiselinkeinoja taikka muutoin ylläpitää ja kehittää saamelaiskulttuuria. Mikäli olennaista haittaa aiheutuu, toiminta on keskeytettävä ja aiheutunut haitta korjattava välittömästi.

Perustelut: Alue sijaitsee saamelaisten kotiseutualueella. Annetuissa lausunnoissa esiin tulleet saamelaiselinkeinojen harjoittamiseen ja saamelaiskulttuurin ylläpitämiseen liittyvät yksilöidyt asiat on otettu huomioon tämän luvan lupamääräyksissä.

Kullanhuuhdonta koskeva selvitysvelvollisuus

Kullanhuuhdontaluvan haltijoiden tulee vuosittain toimittaa Turvallisuus- ja kemikaalivirastolle selvitys talteen otetun kullan ja käsitellyn irtomaan määrästä sekä rakentamisesta kullanhuuhdonta-alueella ja muusta alueen käytöstä.

Selvityksen tulee sisältää:

- 1) talteen otetun kullan määrä grammoina
- 2) käsitellyn irtomaan määrä irtokuutiometreinä
- 3) käytetyt tutkimus- ja työmenetelmät
- 4) kullanhuuhdonta-alueella työskentelevien henkilöiden määrä henkilötyöpäivinä
- 5) työskentelyaika kullanhuuhdonta-alueella
- 6) tehdyt maisemointi- ja jätehuoltotoimenpiteet

Selvitys on jätettävä kaivukautta seuraavan vuoden maaliskuun loppuun mennessä.

Perustelut: Kaivoslaki (621/2011) 28 §, asetus kaivostoiminnasta (391/2012) 9 §.

Kaivannaisjätteen jätehuoltosuunnitelma ja sen noudattaminen

Kullanhuuhdontaluvan haltijoiden on noudatettava viranomaiselle toimittamaansa kaivannaisjätteen jätehuoltosuunnitelmaa.

Perustelut: Kaivoslaki (621/2011) 25 §. Kullanhuuhtoja on velvollinen huolehtimaan maa- ja kivennäisjätteen synnyn ehkäisemisestä, sen haitallisuuden vähentämisestä sekä jätteen hyödyntämisestä tai käsittelemisestä.

Vakuus

Luvan saaja on asettanut lupapäätöksen HL2013:0052 yhteydessä määrätyn vakuuden jota voidaan käyttää myös luvan saajan myöhemmin myönnettäviin kullanhuuhdontalupiin. Huomioiden luvan saajan kullanhuuhdontatoiminnan kokonaismäärä ja lupa-alueella harjoitettava toiminta, voidaan todeta, että asetettu vakuus on toistaiseksi riittävä.

Perustelut: Kaivoslaki (621/2011) 107 §.

Vakuus määräytyy kaivumenetelmän ja alueen ominaisuuksien perusteella. Vakuutta määritettäessä on huomioitu myös hakijan muut voimassa olevat kullanhuuhdontaluvat.

Ilmoitus kullanhuuhdonta-alueen maastotöistä

Kullanhuuhdontaluvan haltijoiden on ilmoitettava etukäteen kirjallisesti alueen hallinnasta vastaavalle Metsähallitukselle sekä alueen paliskunnalle ja saamelaiskäräjille kaikista maastotöistä, jotka voivat aiheuttaa vahinkoa tai haittaa. Maastotöitä koskevassa ilmoituksesta on käytävä ilmi:

- 1) töistä vastaavan henkilön nimi sekä yhteystiedot;
- 2) arvioitu maastotöiden aloitusajankohta ja kesto;
- 3) tarkempi selvitys, mitä maastotöitä tehdään sekä mitä työmenetelmiä ja koneita käytetään;
- 4) arvio toimenpiteiden määrästä;
- 5) alueella työskentelevien henkilöiden lukumäärä;
- 6) arvio maastotöiden vaikutuksista ympäristöön;
- 7) tarvittaessa selvitys muista seikoista, joilla voi olla merkitystä.

Maastotöitä koskevaan ilmoitukseen on liitettävä kartta, johon on merkitty alue, jolla maastotöitä tullaan tekemään. Ilmoitus on tehtävä viimeistään kuukautta ennen maastotöihin ryhtymistä.

Perustelut: Kaivoslaki (621/2011) 27 §, asetus kaivostoiminnasta (391/2012) 7 §.

Jälkitoimenpiteet

Kun kullanhuuhdontalupa on rauennut tai peruutettu, on kullanhuuhdontaluvan haltijoiden saatettava kullanhuuhdonta-alue välittömästi yleisen turvallisuuden vaatimaan kuntoon,

poistettava rakennukset ja rakennelmat sekä laitteet, huolehdittava alueen kunnostamisesta ja siistimisestä sekä saatettava alue mahdollisimman luonnonmukaiseen ja maisemallisesti tyydyttävään tilaan. Kullanhuhdontaluvan haltijoiden on tehtävä viipymättä kirjallinen ilmoitus Turvallisuus- ja kemikaalivirastolle ja Metsähallitukselle, kun edellä mainitut toimenpiteet on saatettu loppuun. Ilmoitus on kuitenkin tehtävä viimeistään vuoden kuluttua luvan raukeamisesta tai peruuttamisesta. Ilmoituksen tulee sisältää tieto jälkitoimenpiteiden päättymispäivästä sekä kuvaus toteutetuista jälkitoimenpiteistä.

Perustelut: Kaivoslaki (621/2011) 29 §.

Korvaus alueen hallinnasta vastaavalle viranomaiselle

Kullanhuhdontaluvan haltijoiden on suoritettava Metsähallitukselle vuotuista korvausta 50 euroa hehtaarilta. Kullanhuhdontakorvaus on ensimmäiseltä vuodelta maksettava viimeistään 30 päivänä siitä, kun kullanhuhdontalupa on tullut lainvoimaiseksi. Seuraavina vuosina korvaus on maksettava viimeistään 15 päivänä maaliskuuta.

Perustelut: Kaivoslaki (621/2011) 102 §

Vahinkojen ja haittojen korvaaminen kullanhuhdonta-alueella

Kullanhuhdontaluvan haltijan on korvattava kullanhuhdonta-alueella tapahtuvasta kaivoslakiin perustuvasta toiminnasta aiheutuneet vahingot ja haitat, jollei jonkin toimenpiteen osalta korvauksesta toisin säädetä.

Perustelut: Kaivoslaki (621/2011) 103 §.

Luvan muuttaminen

Mikäli kullanhuhdontaa koskevien toimenpiteiden määrässä, laadussa tai aikataulussa tapahtuu sellainen muutos, että lupamääräyksiä on tarpeen tarkistaa, on luvanhaltijan haettava kullanhuhdontaluvan muuttamista kaivosviranomaiselta.

Perustelut: Kaivoslaki (621/2011) 69 §.

Luvan jatkaminen

Mikäli luvan voimassaoloa halutaan jatkaa, tulee hakemus luvan voimassaolon jatkamiseksi toimittaa kaivosviranomaiselle viimeistään kaksi kuukautta ennen luvan voimassaolon päättymistä. Hakemukseen tulee liittää lupaharkinnan kannalta tarpeelliset ja luotettavat selvitykset alueella harjoitetun toiminnasta ja siitä, että alueella on edelleen edellytyksiä löytää kultaa.

Perustelut: Kaivoslaki (621/2011) 66 §, asetus kaivostoiminnasta (391/2012) 27 §.

Rakentaminen

Kullanhuhdontalupa ei oikeuta rakentamiseen.

Perustelut: Kaivoslaki (621/2011) 26 §. Lupahakemuksessa ei ole haettu lupaa rakentaa kullanhuhdonta-alueelle lain tarkoittamia rakennuksia.

Maastoliikenne

Kullanhuuhdonta-alueella ja sen ulkopuolella tapahtuva maastoliikenne edellyttää maastoliikennelain mukaisen luvan maanomistajalta.

Perustelut: Maastoliikennelaki (1710/1995) 2 luku 4§

Lupahakemuksen käsittely

Lupahakemuksesta tiedottaminen

Turvallisuus- ja kemikaalivirasto on tiedottanut hakemuksesta kuuluttamalla siitä 30 päivän ajan Turvallisuus- ja kemikaaliviraston sekä Inarin kunnan ilmoitustauluilla. Lausunnot ja mielipiteet on tullut toimittaa viimeistään 18.5.2016.

Lausuntopyynnöt ja lausunnot hakemuksesta

Hakemuksesta on lähetetty lausuntopyynnöt ja saatu lausunnot seuraavasti:

- 1) Turvallisuus- ja kemikaaliviraston lausuntopyyntö Ivalon paliskunnalle 18.4.2016
Ivalon paliskunnan lausunto 8.5.2016

Ivalon paliskunta on tutkinut Lapin Kullankaivajaliitto ry; n kullanhuuhdontalupa hakemuksen H12014:0048, jonka vaikutukset kohdistuvat Ivalon paliskunnan alueelle, Palsinojan varteen, Hammastunturin erämaa-alueelle.

Hakemusalue sijoittuu Ivalon paliskunnan kannalta tärkeään porojen kuljetuspaikkaan Palsinojan yli ja siltä osin haittaa huomattavasti poronhoitoa. (Paliskunnan toimittama karttaliite päätöksen liitteenä, liite 4.)

Lapin Kullankaivajaliitto ry:n kullanhuuhdontahakemuksen lupa-alueella on ennestään runsaasti kullanhuuhdontalupia ja alueellisesti ne pienentävät Ivalon paliskunnan tärkeitä vasonta- ja kesälaidunalueita sekä aiheuttavat toiminnallaan häiriötä Ivalon paliskunnan laiduntamiselle. Alue on Ivalon paliskunnan kannalta erittäin tärkeää vasonta- ja laidunaluetta, jonka tarve on juurikin kesäaikana. Kullanhuuhdojen ja kullanhuuhdontalupien valtava määrä alueella, jossa on tärkeitä vasonta- ja kesälaidunalueita, Kutturantien varressa, Palsinojalla, Tolosjoella, Saariselällä sekä Eskottijoella tuovat yhteensä jo valtavan häiriön alueelle. Ivalon paliskunta huomauttaa, ettei poroilla ole laidunrauhaa näillä alueilla.

Kullankaivajien valtava määrä alueella aiheuttaa lisäksi lieveilmiöitä, joilla on haittavaikutuksia maankäytölle mm valtava ihmismäärä, melu, lisääntyvä maastoliikenne, kultaturismi sekä aitoihin luvatta tehdyt portit ja kulkuväylät. Vaamien vasonta häiriintyy kun ne säikähtelevät häiriötä ja näin ollen se aiheuttaa myös vasojen menetyksiä sekä porojen turhanaikaista liikehdintää.

Nämä kaikki rikkovat jo pelkästään poronhoitolain 8448/1990 2 §:ä, sillä kullankaivuun maankäyttö aiheuttaa huomattavaa haittaa poronhoidolle. Lisäksi perustuslain 17 3 §:ssä todetaan että, saamelaisilla alkuperäiskansana on oikeus ylläpitää ja kehittää omaa kieltään

ja kulttuuriaan. Paliskunta kysyy miten saamelaista poronhoitokulttuuria Ivalon paliskunnan alueella voidaan ylläpitää, jos poronhoidon maankäyttöä on supistettu ja supistetaan koko ajan?

Kohdassa 2.6 sekä 3.6 valtauksen sijainnin sanotaan olevan Hammastunturin paliskunnassa, mutta kartan mukaan alue on Ivalon paliskunnan alueella. Kohdassa 3.8 on maininta mahdollisista rakennelmista, kuitenkin kohdassa 4.1 on ilmoitettu, että alueelle ei haeta lupaa rakennelmiin. Ivalon paliskunta huomauttaa hakemuksen epätarkkuudesta.

Ivalojoen kalakannan säilyminen on saamelaisille paliskunnan osakkaille kalastuskulttuurin säilymisen kannalta tärkeä. Ivalon paliskunta huomauttaa, että Palsinoja on Ivalojoen alkuperäisen taimenen poikasten turvapaikka sekä kutupaikka, joka takaa Ivalojoen ja Inarinjärven taimenen säilymisen. Alueella on varmistettava, ettei maa-ainesta ja ravinteita pääse vesistöön sekä pohjan liettyminen on estettävä.

Ivalon paliskunta vaatii, että lupa-aluetta pienennetään kuljetusreitien kohdalta, siten kun liitteessä olevassa kartassa on merkitty.

Ivalon paliskunta huomauttaa, että Lapin Kullankaivajaliitto ry; n tulee huolehtia siitä, että jokainen kullankaivaja, joka alueelle tulee kaivamaan, on tietoinen kullankaivuluvan lupaehdoista (mm. lupa-alueen narujen virittäminen jne).

2) Turvallisuus- ja kemikaaliviraston lausuntopyyntö Metsähallitukselle 18.4.2016
Metsähallituksen lausunto 4.5.2016

Turvallisuus- ja kemikaalivirasto on pyytänyt Metsähallitukselta lausuntoa koskien Lapin Kullankaivajain Liitto ry:n kullanhuudontalupahakemusta HL2014:0048. Haettu alue sijaitsee Ivalojokeen laskevan Palsinojan varrella Hammastunturin erämaa-alueella Inarin kunnassa. Alueella (5,0 ha) on tarkoitus harjoittaa lapiokaivua. Maata käsitellään noin 150— 200 m 3 kaivukaudessa. Samalla alueella on ollut hakijan 31.12.2014 päättynyt valtaus 8893/1.

Hakemusalue kuuluu Metsähallituksessa Lapin luontopalveluille (ei Ylä-Lapin luonnonhoitoalueeseen). Paliskuntana on Ivalon paliskunta (ei Hammastunturin paliskunta).

Haetulta alueelta ei tällä hetkellä tunneta uhanalaisten lajien esiintymiä. Alueelta tai sen välittömästä läheisyydestä ei tunneta muinaismuistolain (17.6.1963/295) suojaamia muinaisjäännöksiä tai muita kulttuuriperintökohteita. Muinaismuistolain suojaamat kiinteät muinaisjäännökset ovat rauhoitettuja muistoina Suomen aikaisemmasta asutuksesta ja historiasta. Jos maata kaivettaessa tai muuta työtä suoritettaessa tavataan kiinteä muinaisjäännös, jota aikaisemmin ei ole tunnettu, on työ muinaisjäännöksen kohdalta heti keskeytettävä ja ilmoitettava kohde Museovirastolle tarpeellisia toimenpiteitä varten. Ilman muinaismuistolain nojalla annettua lupaa on kiinteän muinaisjäännöksen kaivaminen,

peittäminen, muuttaminen, vahingoittaminen, poistaminen ja muu siihen kajoaminen kielletty. Myös muut alueella mahdollisesti olevat kulttuuriperintökohteet, kuten kultahistoriaan liittyvät jäännökset, tulee ottaa huomioon maankäytössä.

Lapin Kullankaivajain Liitto ry ei ole hakemuksessaan hakenut lupaa alueella olevalle lautarakenteiselle rakennukselle. Metsähallitus huomauttaa, että rakennus vaatii Turvallisuus- ja kemikaaliviraston luvan ja Inarin kunnan rakennusviranomaisen luvan. Haettuun lupa-alueeseen rajautuu sen länsipuolella LKL ry:n kullanhuuhdonta-alue HL2013:0053 ja etelässä Pulkkisenojan varrella hakemusvaiheessa oleva alue HL2015:0006. Koska näillä alueilla tulee kaivamaan samanaikaisesti kymmeniä kaivajia/kaivuporukoita ja kaivumäärät ovat satoja kuutioita kaivukaudessa, esittää Metsähallitus Tukesin harkittavaksi ympäristöluvan tarpeellisuuden määrittämistä lupaehdoissa. Esimerkiksi kesällä 2015 LKL ry haki Metsähallitukselta lupaa käyttää kullanhuuhdonta-alueella HL2013:0053 kaivinkonetta vesitalousasioiden järjestämiseksi. Myös aiempina vuosina kymmenien kaivajien samanaikainen työskentely on aiheuttanut Palsinojan vesien samentumista.

Metsähallitus pyytää Turvallisuus- ja kemikaalivirastoa muistuttamaan hakijaa seuraavista asioista mahdollisen kullanhuuhdontaluvan myöntämisen yhteydessä:

- Kaivutoiminta tulee tapahtua siten, että alapuoliseen vesistöön ei pääse liettymistä aiheuttavaa mineraaliainesta eikä ravinteita. Maa-ainesten pääsy alapuoliseen vesistöön voidaan estää riittävällä veden kierrätyksellä ja saostusaltailla.
- Kaivutyöhön liittyvä leiriytyminen ja muu toiminta tulee tapahtua kullanhuuhdonta alueen sisäpuolella. Mahdollisille rakennelmille ja rakennuksille on hankittava etukäteen luvat.
- Kaivukauden päättyessä on jyrkät kaivantojen reunat luiskattava. Reunat on myös merkittävä maastoon riittävän näkyvästi. Näillä toimenpiteillä parannetaan maaston muiden käyttäjien turvallisuutta ja estetään vahinkoja.
- Metsähallituksen kanssa on sovittava mm. seuraavista asioista:
 - o Pystypuiden kaataminen on kielletty. Mikäli kullanhuuhdonta-alueella on puustoa tutkimustyön esteenä, on puiden poistamisesta ja maksutavasta sovittava ennakkoon.
 - o Metsähallitus myy tarvittaessa maapuuta polttopuiksi.

Metsähallitus katsoo, että kullanhuuhdontaluvan saaja on kaikilta osin vastuussa Metsähallitukselle ja/tai kolmannelle osapuolelle kaivutoiminnasta mahdollisesti aiheutuvista vahingoista.

Kullanhuuhdontalupaa koskeva hakemus käsittää nyt pienemmän alueen kuin 31.12.2014 päättynyt valtaus 8893/1. Metsähallitus tulee tarkastamaan ulkopuolelle jäävän alueen siistimisen ja maisemoinnin tulevana kesänä.

Lausuntopyyntönsään Tukes pyysi samalla kaivoslain 38 §:n nojalla myös Metsähallituksen perusteltua näkemystä alueen hallinnasta vastaavana viranomaisena hakemuksen mukaisen toiminnan vaikutuksesta saamelaiden oikeudelle alkuperäiskansana ylläpitää ja kehittää

kieltään ja kulttuuriaan huomioiden alueen läheisyydessä olevat muut vastaavat luvat ja muut maankäyttömuodot.

Hallituksen esityksessä kaivoslaista todetaan, että arvioinnissa olisi lähinnä tarpeen kiinnittää huomiota saamelaiskulttuurin kannalta tärkeänä pidettävään poronhoitoon kohdistuviin vaikutuksiin.

Korkeimman hallinto-oikeuden päätöksessä 4. helmikuuta 2015 (taltionumero 275, Saamelaiskäräjien valitus ympäristölupa-asiassa, joka koski koneellista kullankaivua) todetaan seuraavasti: "Nyt puheena olevassa asiassa on kysymys pienessä mittakaavassa tapahtuvasta kullankaivusta alueella, jota käytetään tähän tarkoitukseen vain osa vuotta ja silloinkin tiukkojen lupamääräysten puitteissa. Sanotulla toiminnalla ei aiheuteta haittaa saamelaiskulttuurille ja vaikutukset saamelaisten perinteiselle elinkeinolle, kuten poronhoidolle, kalastukselle, metsästykselle tai ympäröivälle luonnolle jäävät hyvin paikallisiksi."

Kyseisen kullanhuuhdentalupahakemuksen osalta Metsähallitus viittaa edellä mainittuun korkeimman hallinto-oikeuden päätökseen.

Metsähallitus toteaa kuitenkin, että kaikkien Saariselkä-Kuttura-Ivalojoiki — alueen kullanhuuhdentalupa-alueiden yhteisvaikutuksia saamelaiskulttuurin harjoittamiselle Metsähallituksen luontopalvelut ei osaa arvioida.

3) Turvallisuus- ja kemikaaliviraston lausuntopyyntö Inarin kunnalle 18.4.2016
Inarin kunnan lausunto 11.5.2016

Hakemuksen osalta ei voimassa olevien kunnallisten kaavojen kannalta ole huomautettavaa.

4) Turvallisuus- ja kemikaaliviraston lausuntopyyntö Lapin elinkeino-, liikenne- ja ympäristökeskukselle 18.4.2016

Lapin elinkeino-, liikenne- ja ympäristökeskuksen lausunto 12.5.2016

Kullanhuuhdentalupa-alue sijaitsee Inarin kunnassa Hammastunturin erämaa-alueella, Palsiojalla.

Osa Hammastunturin erämaa-alueesta on erämaa-alueen rajauksesta poikkeavasti (pääosin suppeampana, joiltakin osin hieman laajempaan) liitetty Euroopan Unionin Natura 2000 -suojelualueverkostoon.

Tässä huuhdentalupahakemuksessa oleva alue sijoittuu erämaa-alueelle, joka ei kuulu Natura 2000-alueeseen.

Erämaa-alueita on perustettu alueiden erämaaluonteen säilyttämiseksi, saamelaiskulttuurin ja luontaiselinkeinojen turvaamiseksi sekä luonnon monipuolisen käytön ja sen edellytysten kehittämiseksi. Kaivoslain 3 §:n mukaan, lupa- tai muuta asiaa ratkaistaessa ja muutoin kaivoslain mukaan toimittaessa sovelletaan muun muassa luonnonsuojelulakia ja erämaalakia. Erämaa-alueella toimittaessa on otettava huomioon erämaalain säännökset ja tavoitteet, erämaa-alueen hoito- ja käyttösuunnitelma ja Metsähallituksen alueelle mahdollisesti antamat käytännön ohjeet.

Luontoarvojen suojelu

Kullanhuhdonta-alueella ei Hertta-rekisterin Eliöt-tietokannan mukaan (SYKE) ole luonnonsuojelulain 42 §:n nojalla koko maassa rauhoitettujen kasvilajien, 46 §:n uhanalaisten lajien tai 47 §:n erityisesti suojeltavien lajien esiintymiä ja eläinten havaintopaikkoja, eikä luontodirektiivin liitteiden II ja IV lajien esiintymiä ja eläinten havaintopaikkoja.

Mikäli alueella havaitaan edellä mainittuja lajeja, on huuhdontatoiminta järjestettävä siten, että siitä ei aiheudu luonnonsuojelulaissa kiellettyä seurausta, kuten lajin heikentämistä tai häviämistä eikä lajin elinympäristön heikentämistä tai tuhoutumista.

Tarvittaessa edellä mainitut laji- ja luontotyyppiesiintymät, samoin kuin vesilain nojalla suojellut lähteet, on rajattava huuhdonta-alueen ulkopuolelle, ellei esiintymien säilymistä voida turvata muilla toimenpiteillä.

Kaivannaisjätteen jätehuoltosuunnitelmat, vesiensuojelu

Hakemukseen on liitetty kaivannaisjätteen jätehuoltosuunnitelma. Hakijan arvion mukaan toiminnasta ei aiheudu ympäristölle tai vesistölle vähäistä suurempaa haittaa.

Yhteisvaikutusten kautta yksittäiselläkin paikalla on vaikutusta alapuoliseen vesistöön. Kun vesistöalueella voi olla suurikin määrä huuhdontapaikkoja, on vaara, että toiminnasta aiheutuvalla yhteiskuormituksella on vesistön tilaa heikentävä vaikutus. Huuhdottavan aineksen käsittely tulee järjestää siten, että samentumista aiheuttava humuksen ja kiintoaineksen joutuminen alapuoliseen vesistöön estetään myös tulva-ajat huomioon ottaen.

Kalatalous

Huuhdontavesistöllä on tavallisesti, aivan vähäisiä latvapurojen yläosia lukuun ottamatta, kalataloudellista merkitystä sekä kalojen oleskelualueena että kulkureittinä ja myös kutu- ja poikastuotantoalueena. Tämä on huuhdontatoiminnassa otettava huomioon siten, että puronvarsi pensaineen ja puustoineen säilytetään mahdollisimman suurelta osin luonnontilassa ja huolehditaan em. veden laatuun kohdistuvien heikentävien vaikutusten estämisestä.

Kulttuurihistoria ja rakentaminen

Kullanhuuhdontakulttuuriarvot on kaivutoiminnassa turvattava, mikäli sellaisia on haetulla huuhdonta-alueella.

Kullanhuuhdentalupahakemuksen yhteydessä alueelle ei haeta lupaa rakentaa rakennuksia tai rakennelmia.

Kulkeminen alueelle

Alueelle kulku tapahtuu olemassa olevaa, Metsähallituksen hallinnoimaa metsäautotietä pitkin. Erämaa-alueille uusien teiden tai tieurien rakentaminen ei erämaalain mukaan ole sallittua.

5) Turvallisuus- ja kemikaaliviraston lausuntopyyntö Saamelaiskäräjille 18.4.2016

Tukes on pyytänyt Saamelaiskäräjiä selvittämään otsikon mukaisen hakemuksen mukaisesta toiminnasta aiheutuvia vaikutuksia saamelaisten oikeudelle alkuperäiskansana ylläpitää ja kehittää omaa kieltään ja kulttuuriaan, harkitsemaan mahdollisten haittojen vähentämiseksi ja ehkäisemiseksi tarvittavat toimenpiteet sekä ottamaan kantaa saamelaiskäräjistä annetun lain 9 § :n säädettyjen neuvottelujen tarpeellisuuteen. Hakemuksessa tarkoitettu alue sijaitsee Ivalon paliskunnan alueella. Hakijan tarkoituksena on harjoittaa lapiokaivua.

Korkein hallinto-oikeus (KHO) on vuosikirjapäätöksessään KHO:2014:111 (Dnro 2371/1/13 ja 2466/1/13, annettu 25.6.2014) linjannut, että kaivoslain 38 §:n 1 momentissa tarkoitettujen, saamelaisten oikeuksia alkuperäiskansana koskevien vaikutusten selvittäminen on Tukesin, ei Saamelaiskäräjien vastuulla.

Saamelaiskäräjät toteaa, että kaivoslain tarkoituksen ja hengen mukaisesti ensisijainen vastuu lupahakemuksessa tarkoitettun toiminnan laadun, laajuuden ja yleisten vaikutusten kuvailemisesta on luvan hakijalla itsellään, jolla tässä tapauksessa myös alalla pitkään toimineena tahona on parhaat edellytykset kuvata omaa toimintaansa siitä aiheutuvine vaikutuksineen. Toisaalta korkeimman hallinto-oikeuden edellä mainitun vuosikirjapäätöksen perusteella viimekätinen vastuu erityisesti kaivoslain 38 §:n tarkoittaman vaikutusten arvioinnin toimittamisesta ja asianmukaisuudesta on kuitenkin Tukesilla kaivosviranomaisena. Saamelaiskäräjät katsoo, että sillä ei ole edellytyksiä antaa pyydettyä näkemystään kaivoslain 38 §:n tarkoittamista vaikutuksista saamelaisten edellytyksille harjoittaa kieltään ja kulttuuriaan mukaan lukien perinteiset elinkeinot, sillä Tukesin Saamelaiskäräjille toimittaman lupahakemuksiin liittyvän materiaalin perusteella kaivoslain 38 §:n edellyttämää arviota ei ole suoritettu lainkaan. Tästä syystä sen asianmukaisuuteen on mahdotonta ottaa kantaa. Saamelaiskäräjille ei ole selvityksen antamista varten toimitettu myöskään kaikilta osin selkeää ja kattavaa aineistoa saamelaisten oikeutta alkuperäiskansana mahdollisesti häiritsevästä alueiden

käyttömuodoista hakemuksessa tarkoitetulla alueella ja sen läheisyydessä. Saamelaiskäräjillä ei siten ole käytettävissään kaikilta osin riittäviä selvityksiä asiassa, eikä näin ollen edellytyksiä tarkemman lausunnon antamiseksi.

Kuten edellä todettiin, Tukes ei ole kyseistä kullanhuuhdonta-lupahakemusta koskevassa lausuntopyyntössään arvioinut luvan mukaisen toiminnan vaikutuksia saamelaiskulttuuriin riittävässä laajuudessa ja riittävän yksilöidysti. Tukes on ilmoittanut selvityspyynnön liitteessä kullanhuuhdontaan oikeuttavien lupien ja hakemusten määrän sekä luetellut muut saamelaisten oikeutta alkuperäiskansana häiritsevät alueiden käyttömuodot (varsin suppeasti ja yleisluonteisesti) hakemuksessa tarkoitetulla alueella ja sen läheisyydessä, mutta ei ole arvioinut näiden yhteisvaikutusta saamelaisten alkuperäiskansaoikeuksiin. Tukes ei ole myöskään tarkastellut edellä kuvattuja toimintoja ja niiden vaikutuksia saamelaisten alkuperäiskansaoikeuksiin koko paliskunnan laajuudessa. Muista saamelaisten oikeutta alkuperäiskansana häiritsevistä alueiden käyttömuodoista Tukes on jättänyt lähes huomiotta hakemuksessa tarkoitetun alueen läheisyydessä ja Ivalon paliskunnan alueella harjoitetun metsätaloustoiminnan ja matkailutoiminnan vaikutukset alueen saamelaiseen poronhoitoon.

Arvioinnissaan Tukes on pidättäytynyt lähinnä kullanhuuhdontaan oikeuttavien lupien ja hakemusten määrään sekä luetellut muut saamelaisten oikeutta alkuperäiskansana häiritsevät alueiden käyttömuodot vain hakemuksessa tarkoitetulla alueella ja sen välittömässä läheisyydessä (2 km). Saamelainen poronhoito perustuu laidunkiertoon ja porojen vapaaseen laiduntamiseen. Tämän vuoksi tarkastelu tulisi ulottaa paljon laajemmalle alueelle, sillä yksittäiset toiminnot ja häiriötekijät vaikuttavat paliskunnan koko laidunkiertojärjestelmään. Arvioinnissa tulisi ottaa huomioon ainakin kaikkien näiden toimintojen vaikutukset porojen kulku- ja kuljetusreitteihin sekä vaikutukset mm. porojen vasonta- ja laidunnusrauhaan. Edelleen tässä arvioinnissa tulisi selvittää alueen mahdolliset erityiset merkitykset Ivalon paliskunnan poronhoidolle. Tukes ei myöskään ole toimittanut Saamelaiskäräjille Ivalon paliskunnan lausuntoa hakemuksesta.

Edellä kuvatun vaikutusten arvioinnin perusteella Tukesin tulee harkita, onko luvan myöntämiselle kaivoslain 50 §:n mukaisia edellytyksiä, sekä onko tarvittaessa lupamääräyksiin mahdollista poistaa luvan myöntämisen esteitä. Tällöin Tukesin tulee kiinnittää erityistä huomiota Ivalon paliskunnan porojen laidunrauhaan ja paliskunnan porojen kuljetusreittien säilymiseen häiriöttöminä ja esteettöminä. Saamelaiskäräjät haluaa lisäksi kiinnittää huomiota siihen, että valtioneuvoston 3.12.2015 hyväksymässä Tenon-Näätämojoen-Paatsjoen vesienhoitoalueen vesienhoitosuunnitelmassa vuosiksi 2016-2021 todetaan, että Kullankaivuulla on paikallisia vaikutuksia lähinnä suoraan alapuoliseen jokijaksoon: veden samentumista, kiintoaineen lisääntymistä, ravinteiden, raudan ja alumiinin pitoisuuksien

kohoamista. Kuormitus vaihtelee vuosittain, riippuen maansiirto- ja kaivuutoiminnan laajuudesta, sekä kunkin vuoden sademääristä ja virtaamista Korkeat liukoisen alumiinin pitoisuudet ja kutosoraikkojen siltaantuminen sedimentoituvan kiintoaineen vuoksi voivat heikentää lohikalojen lisääntymistä. (s. 42)

Koneellisen kullankaivuun alapuolisissa vesistöissä seurataan muun muassa toiminnan vaikutuksia veden sameuteen sekä kiintoaineen, raudan ja alumiinin pitoisuuksiin (s. 56).

Tenon-Näätämojoen-Paatsjoen vesienhoitoalueen vesienhoitosuunnitelmassa todetun vuoksi Saamelaiskäräjät katsoo, että hakemuksessa ja 38 §:n mukaisessa arvioinnissa tulisi ottaa huomioon myös esitetyn toiminnan mahdollisesti aiheuttama vesistökuormitus, jonka kautta toiminnalla voi olla vaikutuksia hakemusaluetta laajemmalle alueelle alapuoliseen vesistöön.

Korkein hallinto-oikeus on linjannut edellä mainitussa vuosikirjaratkaisussaan, että "kaivoslain 38 §:n 1 momentissa mainitut tahot, kuten Saamelaiskäräjät, eivät voi estää lupasian ratkaisemista jäämällä passiivisiksi. Säännöksessä mainittujen tahojen jäädessä passiivisiksi selvitysvastuu jää Turvallisuus- ja kemikaalivirastolle. Turvallisuus- ja kemikaaliviraston on joka tapauksessa selvitettävä kaivoslain 38 §:n 1 momentissa tarkoitetut vaikutukset saamelaisten oikeuksiin alkuperäiskansana riippumatta siitä onko Saamelaiskäräjät osallistunut yhteistyömenettelyyn." (KHO:2014:111:29.)

Tukesin Saamelaiskäräjille toimittama lausuntopyyntö ei vastaa Saamelaiskäräjien näkemyksen mukaan KHO:n vuosikirjapäätöksen linjausta. Lausuntopyyntö on pääosin samanlainen asiasisällöltään ja sanamuodoltaan kuin Tukesin ennen vuosikirjapäätöstä toimittamat lausuntopyynnot Tukesin tulkinta kaivoslain toimeenpanosta saamelaisten kotiseutualueen lupaharkinnassa ei Saamelaiskäräjien mielestä vastaa KHO:n asettamaa linjausta. Myös Pohjois-Suomen hallinto-oikeus on päätöksessään koskien kaivoslain (62112011) mukaista kullanhuuhtontalupaa (annettu 22.5.2015, päätösnumero 15/0184/1) todennut seuraavaa:

"Asiassa on riidatonta, että saamelaiskäräjillä ei ole ollut käytettävissään kaivoslain 34 § :n 2 momentin 2 ja 6 kohdassa tarkoitettua riittävää aineistoa kullanhuuhtontaluvan mukaisesta toiminnasta aiheutuvien vaikutusten arvioimiseksi kaivoslain 38 §:n 1 momentissa tarkoitettulla tavalla. Viimeksi mainittuun lainkohtaan perustuvan selvitysvelvollisuutensa nojalla Tukesin olisi ennen ratkaisun tekemistä tullut varmistaa, että mainitussa pykälässä tarkoitettut vaikutukset on asianmukaisella tavalla selvitetty ja arvioitu. Tähän nähden hallinto-oikeus kumoaa valituksenalaisen päätöksen ja palauttaa asian Tukesille uudelleen käsiteltäväksi. Tukesin on luparatkaisunsa perusteluissa hallintolain 44 ja 45 § :ien säännökset huomioon ottaen tuotava esille kaivoslain 38 §:n 1 momentissa tarkoitettun selvityksen merkitys lain 50 §:ssä tarkoitettun lupaharkinnan kannalta."

Tukesin tulee selvittää kaivoslain 38 §:n mukaisesti kullanhuuhdontaluvan mukaisesta toiminnasta aiheutuvat vaikutukset saamelaisten oikeudelle alkuperäiskansana ylläpitää ja kehittää omaa kieltään ja kulttuuriaan. Vasta kyseisen selvityksen laatimisen jälkeen tulee Tukesin pyytää Saamelaiskäräjiltä, ja koltta-alueella lisäksi Kolttien kyläkokoukselta, kaivoslain mukainen lausunto sekä järjestää tarvittavat neuvottelut. Kyseinen selvitys tulee saattaa Saamelaiskäräjien ja Kolttien kyläkokouksen tietoon lausuntopyynnön yhteydessä. Selvityksen yhteydessä tulee toimittaa myös viranomaisten ja paliskuntien lausunnot Saamelaiskäräjien ja Kolttien kyläkokouksen tietoon.

Saamelaiskäräjät on toistuvasti esittänyt, että Tukes laatisi yhteistyössä Saamelaiskäräjien, Kolttien kyläkokouksen, ao. viranomaisten ja saamelaisten kotiseutualueen paliskuntien kanssa menettelyohjesäännöt, joissa sovitaan kaivoslain 38 §:n edellyttämistä menettelytavoista, yhteistyöstä ja vaikutusten arviointien tekemisestä saamelaisten kotiseutualueelle kohdistuvien hakemusten osalta. Vaikka Tukes ei ole ottanut Saamelaiskäräjien esitystä asianmukaisesti huomioon kaivoslain saamelaisia koskevien velvoitteiden toteutumisen edistämiseksi saamelaisten kotiseutualueen lupaharkinnassa, on Saamelaiskäräjät nykyisen tilanteen ratkaisemiseksi aloittanut asiaa koskevat neuvottelut Kolttien kyläkokouksen ja saamelaisten kotiseutualueen paliskuntien kanssa. Nykyinen tilanne, jossa Tukes myöntää lähes poikkeuksetta kaivoslain mukaiset kullanhuuhdontaluvat ilman, että se olisi arvioinut lain edellyttämällä tavalla luvanmukaisen toiminnan vaikutukset saamelaisten alkuperäiskansaoikeuksiin, on kestävä ja vaarantaa saamelaisen kulttuurin jatkuvuuden.

Saamelaiskäräjien näkemyksen mukaan on selvää, että uusia selvitys- ja lausuntopyyntöjä ei tule lähettää eikä lupapäätöksiä tehdä saamelaisten kotiseutualueen osalta ennen kuin yhteisistä menettelytavoista saamelaisten kotiseutualueella on sovittu ja Tukesin lupaharkintakäytäntö vastaa kaivoslain ja KHO:n yllä viitatus ennakotapauksen vaatimuksia. Tukesin lupaharkintakäytäntö ei vastaa kaivoslain ja KHO:n yllä viitatus ennakotapauksen vaatimuksia, eikä arviota luvan mukaisen toiminnan vaikutuksista saamelaiskulttuurille ole tehty. Näin ollen Saamelaiskäräjät ei pysty tässä vaiheessa antamaan tarkempaa näkemystään lausuttavana olevista kullanhuuhdontalupahakemuksista. Lupahakemuksia ei voida ratkaista ennen kuin kaivoslain mukaiset selvitykset ja vuorovaikutusmenettelyt on tehty.

Hakijan selitys

Hakijan selitys 10.5.2016, liittyen Ivalon paliskunnan lausuntoon:
Lapin Kullankaivajain Liitto ry (LKL) arvostaa sitä, että lausunnossa kuvataan konkreettisia haittoja, eikä kuten Saamelaiskäräjien lausunnoissa lavealti selitellä mahdollisista vaikutuksista kuvaamatta vaikutusketjuja millään tavalla.

Kyseinen alue on ollut LKL:n jäsenvaltuuksena vuodesta 2005 saakka. Sitä ennen alue oli kullankaivuporukka Niemelä et al hallinnassa vuodesta 2000. Tätä ennen alueella harjoitettiin koneellista kullankaivua 1980 – 1990 -luvuilla, mitä ennen alueella oli useita lapiovaltauksia (Talvio, Lindroos, Alakesti jne.).

Alueella on kaivettu kultaa 1890-luvulta asti ja yhtenäisesti 1970-luvulta saakka.

Alueella oli konekaivun jäljiltä jääneitä kuivatuskanavia, jotka ovat täyttyneet myöhempien lapiokaivajien ränninperämaista. Nämä kuivatuskanavat ovat epäilemättä haitanneet porojen kuljetusta paljon enemmän kuin nykyinen kaivu.

LKL vastustaa vaatimusta pienentää aluetta, sillä kysymyksessä on jatkohakemus, eikä sinä aikana kun LKL on alueella toiminut ole kullankaivajien tietoon tullut tapauksia, että kaivutoiminta olisi haitannut porokuljetuksia. Kuvatun kaltaisia porokuljetuksia ei ole ylipäätään nähty. Alueella liikkuu paljon poroja varsinkin alkukesästä, eivätkä ne tunnu häiriintyvän kullankaivusta. Porot tulevat syömään saraa ja heinää, mitä alueella on runsaasti vanhoilla kaivupaikoilla.

LKL ei halua aiheuttaa porotaloudelle haittaa ja on varma siitä, että ohjaamalla kaivutoimintaa voidaan elinkeinoja yhteensovittaa ilman, että kaivualuetta pienennetään. Ei ole kohtuullista, että muutaman päivän tarpeen vuoksi koko alue poistetaan kullankaivukäytöstä. Esitetty kaivualue on osaksi jo kaivettua aluetta, mutta sisältää myös kaivamatonta hyvänä pidettyä kultaa- aluetta ja on selvää, että jos alue rajataan pois, tullaan kyseiselle alueelle muiden toimesta välittömästi hakemaan kullanhuuhdontalupaa.

Palsioja ei ole merkittävä taimenen tai harjuksen tai minkään muunkaan kalan lisääntymisalue, eikä se ole koskaan ollutkaan sellainen. Tämä on todettu monet kerrat alueen ympäristölupahakemuksiin liittyvissä selvityksissä. Kalastoon liittyviä vaikutuksia ei Palsin kullankaivulla ole, joten ei voi olla myöskään kalastuselinkeinon pienenemiseen liittyviä välillisiä kulttuurillisiä vaikutuksia.

Alueella on 1970 – ja 1980-luvuilla tehdyt, hyvin vaatimattomat sauna ja pari puuceetä sekä kotarakennelmia vanhastaan. Uutta rakentamistarvetta ei ole.

Alueen kullankaivutoiminta on aktiivista, mutta suurin osa liikenteen lisäyksestä tulee kullankaivuuseen liittyvästä matkailusta. Tämän rajoittaminen ei ole kaivosviranomaisen toimialaa ja jos yhteiskunta laajemmin haluaa matkailuelinkeinoa rajoittaa ja vähentää, niin kullankaivu toimialana sopeutuu tähän.

Hakijan selitys 20.5.2016, liittyen Metsähallituksen lausuntoon:

Lapin Kullankaivajain Liitto ry korjaa hakemuksessa olleet virheelliset tiedot, joista Metsähallitus lausunnossaan huomauttaa: lupahakemusalue kuuluu Metsähallituksen Lapin luonnonpalveluiden alueeseen, ja paikallinen paliskunta on Ivalon paliskunta.

Lapin Kullankaivajain Liitto ry ei ole jatkolupahakemuksessaan hakenut lupaa rakentamiselle. Kaivosviranomaisen Tukesin kullanhoidontalupahakemuksessa on kohta 4.

RAKENTAMINEN ja 4.1. Haetaanko alueelle lupaa rakentaa rakennus tai rakennelma tämän hakemuksen yhteydessä? Hakija on todenmukaisesti vastannut tähän kohtaan, ettei hae lupaa rakentaa alueelle rakennusta tai rakennelmaa tämän hakemuksen yhteydessä.

Alueella on 1970 – ja 1980-lukujen vaihteessa tehty, kooltaan hyvin vähäinen ja vaatimattoman kuntoinen sauna ja pari puuceetä vanhastaan. Nämä rakennelmat ovat olleet Lapin Kullankaivajain Liiton jäsenistön vähäisessä käytössä yleisen terveellisuuden ja hygienian ylläpitämiseksi. Uutta rakentamistarvetta hakijalla ei ole, ja sen vuoksi ei lupaa rakentamiseen ole haettu.

Alueella harjoitettiin koneellista kullankaivua 1980 – 1990 -luvulla, mitä ennen alueella oli useita lapiovaltauksia (Talvio, Lindroos, Alakesti jne.). Hakijan käsityksen mukaan kyseinen rakennelma on kullankaivaja Talvion alun perin rakentama. Alueella on vuodesta 2000 ollut kullankaivuporukka Niemelä et al hallinnassa ”Palsin Paras”- ja ”Palsinsuo”-nimiset valtausoikeudet. Kauppa- ja teollisuusministeriö on 12.9.2005 merkinnyt kyseisten valtausoikeuksien siirrot Lapin Kullankaivajain Liitto ry:lle.

Valtausoikeuksien voimassaoloa on työ- ja elinkeinoministeriön päätöksillä myöhemmin jatkettu, eikä Metsähallituksella ole lausuntojensa mukaan ollut huomauttamista näistä hakemuksista. Alueet yhdistettiin 15.3.2010 myönnettyllä valtauskirjalla ”Bizebáze Palsi”-nimiseksi valtauksiksi, eikä Metsähallituksella ollut huomautettavaa valtaushakemukseen.

Uusi maankäyttö- ja rakennuslaki on tullut voimaan 1.1.2000. Valtausoikeuksien siirron yhteydessä vuonna 2005 on Lapin Kullankaivajain Liitolla ollut täysi syy olettaa alueella olevan vähäpätöisen rakennelman tulleen tarveharkinnassa jo aikanaan tarpeelliseksi katsotuksi, koska se oli niinkin pitkään paikalla jo ollut uuden rakennuslainkin voimassaoloaikana.

Koska Metsähallitus ei ole Lapin Kullankaivajain Liitto ry:n siirto- ja valtausoikeuksia koskevissa lausunnoissaan 2005, 2008 ja 2010 huomauttanut alueella olevasta vähäisestä rakennelmasta, on hakijalla ollut täysi syy uskoa, että Metsähallitus on tietoinen rakennelman olemassaolosta eikä sillä ole asiasta huomautettavaa.

Hakija on aluetta koskevassa jatkohakemuksessaan ilmoittanut toiminnan lopettamisen yhteydessä kuljettavansa pois alueelta kaikki kullankaivuvälineistön ja mahdolliset rakennelmat.

Mikäli maanhaltija Metsähallitus katsoo nyt tarpeelliseksi poistaa alueella 1980-luvun vaihteesta saakka sijainneen vähäpätöisen lautarakennelman, voi Lapin Kullankaivajain Liitto ry tarjota tähän jäsenistönsä talkooapua.

LKL ry on kesällä 2015 hakenut Metsähallitukselta lupaa kaivinkoneen käyttöön ennaltaehkäisevien vesistönsuojelutöiden järjestämiseksi. Metsähallitus ei myöntänyt lupaa. Viemäreiden ja kuivan maan allastusten tekeminen ei vaadi ympäristölupaa, vaan maanhaltija voi myöntää niihin luvan.

Toiminnan vesistövaikutuksien ehkäisemistä on jatkettu lapiolla kaivetuilla kiertovesialtailla, valvonnalla ja ohjeistuksella.

Joidenkin satojen kuutioiden lapiokaivumäärä on niin vähäistä, että olisi täysin hallituksen normienpurkutavoitteen vastaista esittää tällaiselle toiminnalle vaadetta ympäristöluvan hakemisesta.

Mikäli LKL ry myöhemmin katsoo tarpeelliseksi alueen kultaesiintymän hyödyntämisen koneellisesti, tulee se hakemaan kaivoslain ja ympäristösuojelulain mukaiset tarpeelliset ympäristö- ja muut luvat.

Turvallisuus- ja kemikaaliviraston kannanotto lausunnoissa ja muistutuksissa esitettyihin yksilöityihin vaatimuksiin.

Saamelaiskäräjille on toimitettu selvityksen antamista varten kaikilta osin selkeä ja kattava aineisto saamelaisten oikeutta alkuperäiskansana mahdollisesti häiritsevistä alueiden käyttömuodoista. Toimitettu aineisto sisälsi kaivosviranomaisen laatiman selvityksen karttaliitteineen, josta käy ilmi hakemusalue, sen läheisyydessä olevat vastaavat muut luvat ja maankäyttömuodot. Lisäksi Saamelaiskäräjille on toimitettu luettelo linkeistä, mistä selvityksen tausta-aineistoon voi tutustua sekä tarjouduttu pyynnöstä toimittamaan tausta-aineisto myös paperisena Saamelaiskäräjien käyttöön.

Lupaharkinta on tapahtunut kaivoslain 6 luvun mukaisesti. Lupaharkintaan sisältyy muun muassa toiminnasta ja muista lupa-alueen läheisyydessä olevista maankäyttömuodoista aiheutuvan yhteisvaikutuksen arviointi muun muassa saamelaisten alkuperäiskansaoikeuksiin. Tämä käy ilmi päätöksen liitteestä 3. Kaivoslain 33 §:n mukaan kaivosviranomaisen ratkaisee kullanhuuhtontalupia koskevat asiat. Kyseessä oleva alue ei sijoitu koltta-alueelle tai sen läheisyyteen.

Muut lausunnoissa esitetyt kaivosviranomaisen toimivaltaan kuuluvat seikat on otettu päätöksessä huomioon lupamääräyksillä.

Muistutukset ja mielipiteet

Muistutuksia ja mielipiteitä ei ole jätetty.

Päätösmaksu

Päätösmaksu 550 €. Valtion talous- ja henkilöstöhallinnan palvelukeskus lähettää laskun hakijalle.

Perustelut: Asetus Turvallisuus- ja kemikaaliviraston maksullisista suoritteista (636/2013)

Muutoksenhaku

Tähän päätökseen saa hakea muutosta kaivoslain (621/2011) 162 §:n nojalla Pohjois-Suomen hallinto-oikeudelta valittamalla siten kuin hallintolainkäyttölaissa (586/1996) säädetään. Päätöksestä perittävästä maksusta voidaan valittaa samassa järjestyksessä kuin pääasiasta. Valitusaika on 30 päivää tämän päätöksen antopäivästä. Liitteenä olevasta valitusosoituksesta ilmenee, miten muutosta haettaessa on meneteltävä.

Päätöksestä tiedottaminen

Päätöksestä tiedotetaan kaivoslain (621/2011) 58 §:n mukaisesti. Lupapäätös liitteineen toimitetaan postitse hakijalle. Jäljennös päätöksestä toimitetaan niille, jotka ovat tätä erikseen pyytäneet sekä niille kunnille, ELY-keskuksille ja muille viranomaisille, joille asiasta sen käsittelyn aikana on annettu tieto tai joilta on pyydetty lausunto. Jäljennös päätöksestä toimitetaan myös saamelaiskäräjille ja paliskunnalle.

Päätöksen antamisesta ilmoitetaan niille, jotka ovat tehneet muistutuksen asiassa tai ovat ilmoitusta erikseen pyytäneet, sekä niille asianosaisille, joita asia erityisesti koskee. Päätöksen antamisesta kuulutetaan alueen kunnan ilmoitustaululla.

Sovelletut säännökset

Kaivoslaki (621/2011)

Asetus kaivostoiminnasta (391/2012)

Asetus Turvallisuus- ja kemikaaliviraston maksullisista suoritteista (636/2013)

Lisätietoja

Lisätietoja antaa Pasi Molkoselkä, puh. 029 5052 133, etunimi.sukunimi@tukes.fi

Terho Liikamaa
Ryhmäpäällikkö

Pasi Molkoselkä
Ylitarkastaja

- LIITTEET**
- Liite 1. Valitusosoitus
 - Liite 2. Kartta alueesta (1:10 000)
 - Liite 3. Selvitys kullanhudontaluvan myöntämisen esteistä
 - Liite 4. Paliskunnan toimittama karttaliite
- TIEDOKSI**
- Inarin kunta
 - Ivalon paliskunta
 - Lapin ELY-keskus
 - Metsähallitus
 - Saamelaiskäräjät

VALITUSOSOITUS

Valitusviranomainen

Päätökseen saa hakea muutosta valittamalla sille hallinto-oikeudelle, jonka tuomiopiirissä pääosa tässä päätöksessä tarkoitettusta alueesta sijaitsee. Toimivaltainen hallinto-oikeus on mainittu valitusosoituksen lopussa. Valituskirjelmä osoitetaan valitusviranomaiselle ja se on toimitettava valitusajassa hallinto-oikeuden kirjaamoon.

Valitusaika

Määräaika valituksen tekemiseen on kolmekymmentä (30) päivää tämän päätöksen antopäivästä.

Valitusoikeus

Päätöksestä voivat valittaa ne, joiden etua, oikeutta tai velvollisuutta asia saattaa koskea, sekä vaikutusalueella ympäristön-, terveyden- tai luonnonsuojelun taikka asuinympäristön viihtyisyyden edistämiseksi toimivat rekisteröidyt yhdistykset tai säätiöt, asianomaiset kunnat, elinkeino-, liikenne- ja ympäristökeskukset ja muut asiassa yleistä etua valvovat viranomaiset, saamelaiskäräjät sillä perusteella, että luvassa tarkoitettu toiminta heikentää saamelaisten oikeutta alkuperäiskansana ylläpitää ja kehittää omaa kieltään ja kulttuuriaan ja kolttien kyläkokous sillä perusteella, että luvassa tarkoitettu toiminta heikentää kolttien elinolosuhteita ja mahdollisuuksia harjoittaa elinkeinoja.

Valituksen sisältö

Valituskirjelmässä on ilmoitettava

- 1) päätös, johon haetaan muutosta
- 2) miltä kohdin päätökseen haetaan muutosta ja mitä muutoksia siihen vaaditaan tehtäväksi
- 3) perusteet, joilla muutosta vaaditaan
- 4) valittajan nimi ja kotikunta
- 5) postiosoite ja puhelinnumero, joihin asiaa koskevat ilmoitukset valittajalle voidaan toimittaa

Jos valittajan puhevaltaa käyttää hänen laillinen edustajansa tai asiamiehensä tai jos valituksen laatijana on joku muu henkilö, valituskirjelmässä on ilmoitettava myös tämän nimi ja kotikunta.

Valittajan, laillisen edustajan tai asiamiehen on allekirjoitettava valituskirjelmä, ellei valituskirjelmää toimiteta sähköisesti (telekopiona tai sähköpostilla).

Valituksen liitteet

Valituskirjelmään on liitettävä

- 1) päätös, johon haetaan muutosta valittamalla, alkuperäisenä tai jäljennöksenä
- 2) asiakirjat, joihin valittaja vetoaa vaatimuksensa tueksi, jollei niitä ole jo aikaisemmin toimitettu viranomaiselle
- 3) asiamiehen valtakirja

Valituskirjelmän toimittaminen perille

Valituskirjelmän voi viedä valittaja itse tai hänen valtuuttamansa asiamies. Valituskirjelmä liitteineen voidaan myös lähettää postitse, telekopiona tai sähköpostilla. Postiin valituskirjelmä on jätettävä niin ajoissa, että se ehtii perille valitusajan viimeisenä päivänä ennen aukioloajan päättymistä. Hallinto-oikeudessa kirjaamon aukioloaika on klo 8.00–16.15. Sähköisesti (telekopiona tai sähköpostilla) toimitetun valituskirjelmän on oltava toimitettu niin, että se on käytettävissä vastaanottolaitteessa tai tietojärjestelmässä määräajan viimeisenä päivänä ennen virka-ajan päättymistä.

Valittajalta peritään hallinto-oikeudessa **oikeudenkäyntimaksu** 250 euroa. Oikeudenkäyntimaksua ei peritä, jos hallinto-oikeus muuttaa valituksenalaista päätöstä muutoksenhakijan eduksi. Tuomioistuinten ja eräiden oikeushallintoviranomaisten suoritteista perittävistä maksuista annetussa laissa (1455/2015) on erikseen säädetty eräistä tapauksista, joissa maksua ei peritä.

Toimivaltaisen hallinto-oikeuden yhteystiedot muutoksenhakua varten:

Pohjois-Suomen hallinto-oikeus

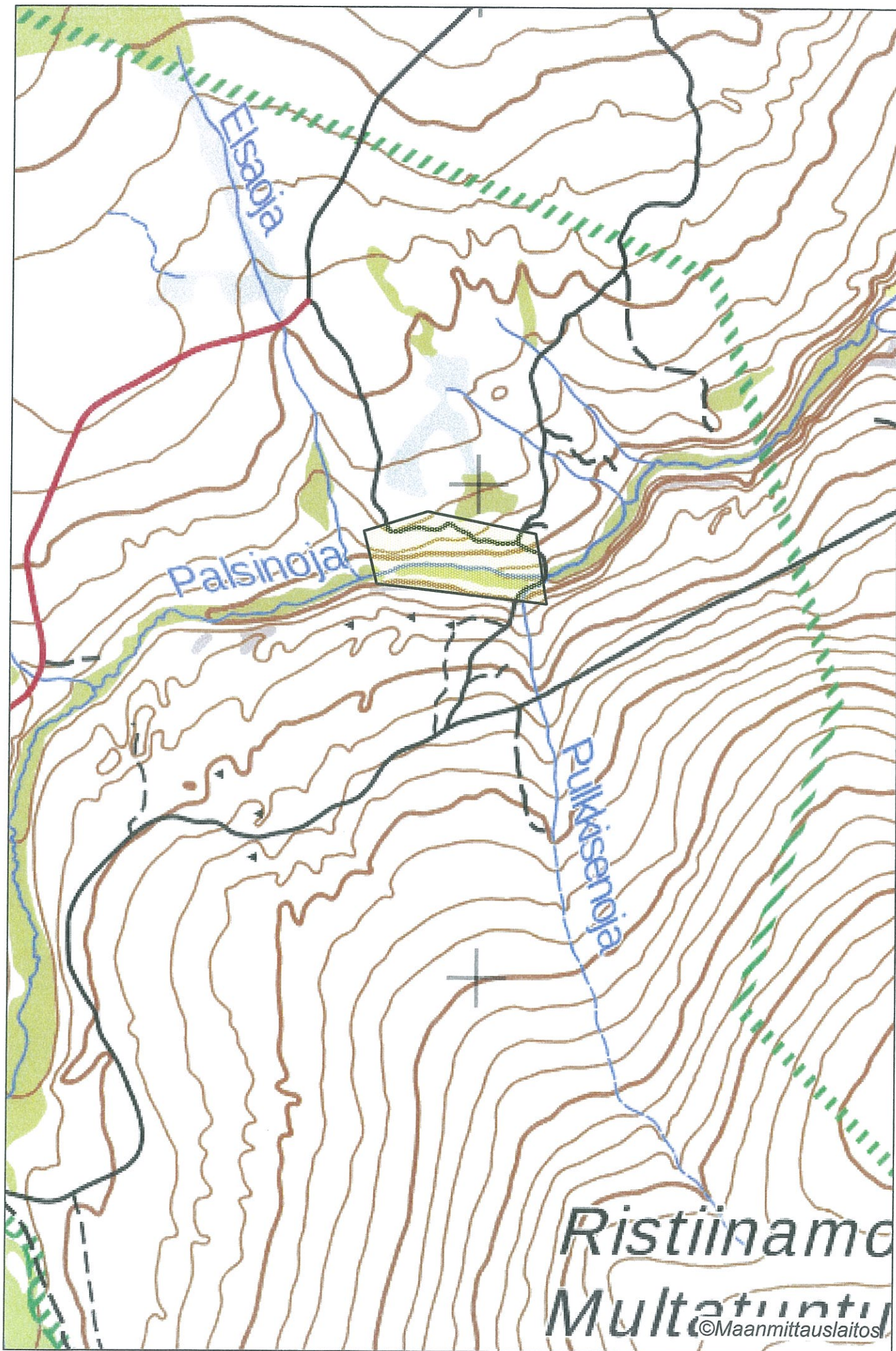
Käyntiosoite: Isokatu 4, OULU

Postiosoite: PL 189, 90101 OULU

Faksi: 029 56 42841

Sähköposti: pohjois-suomi.hao@oikeus.fi

Puhelin: 029 56 42800 (vaihde)



Liite 3

Selvitys kullanhuuhdontaluvan HL2014:0048 mahdollisista myöntämisen esteistä

Yleistä kullanhuuhdonnasta

Kullanhuuhdonta on ollut pienenevä maankäyttömuoto koko 2000-luvun ajan. Esimerkiksi vuonna 2000 kullanhuuhdontaan oikeuttavia lupia on ollut voimassa yli 400, kun tällä hetkellä vastaava määrä on 177. Hakemuksia on vireillä 131. Hakemuksista 54kpl on jatkohakemuksia tällä hetkellä voimassa oleville luville ja yhteensä 90 hakemusta on jatkohakemuksia hakemushetkellä voimassa olleille luville. (lähde: Kaivosrekisteri 24.5.2016). Lisäksi kullanhuuhdontaan varattujen alueiden keskikoko on pienentynyt uuden kaivoslain voimaantulon myötä noin 20%, koska lupa-alueen maksimikoko on pieneni 7 hehtaarista 5 hehtaariin.

Kullanhuuhdonnan mahdollinen vaikutus saamelaiskulttuuriin selvitetään paliskunnittain, koska poronhoito on tärkeä osa saamelaiskulttuuria ja se on alueiden käytön kannalta herkkä elinkeino. Koska paliskuntien alueet on selkeästi rajattu aidoilla, kaivoslain mukaisen kullanhuuhdonnan vaikutukset saamelaiskulttuurille rajoittuvat pääasiallisesti sen paliskunnan alueeseen, jolla kullanhuuhdonta harjoitetaan.

Kullanhuuhdontaluvan nojalla ei saa harjoittaa toimintaa, joka vaikuttaa vesistöön. Mikäli tällaista toimintaa on suunniteltu lupa-alueella harjoitettavan, tulee toimintaan olla ympäristö- tai vesilupa. Näissä luvissa toimivaltainen viranomaisena on Pohjois-Suomen aluehallintovirasto.

Lupa-alueen kuvaus

Kullanhuuhdontalupa-alue HL2014:0048 (5 ha) sijoittuu Ivalon paliskunnan alueelle, Palsinojalle, Hammastunturin erämaa-alueelle. Luvan saaja on harjoittanut samalle alueelle sijoittuneella valtausoikeudella kullanhuuhdonta aiemminkin.

Ivalon paliskunnan kokonaispinta-ala on noin 286000 ha ja Hammastunturin erämaa-alueen pinta-ala on 182231 ha. Hammastunturin erämaa-alue on jaettu kahteen vyöhykkeeseen, syrjä vyöhykkeeseen ja retkeily- ja luontomatkailuvyöhykkeeseen. Syrjävyöhykkeen, jonka pinta-ala erämaa-alueesta on noin 80%, yhtenä pääasiallisena tarkoituksena on saamelaiskulttuurin ja -poronhoidon turvaaminen.

Kullanhuuhdontalupahakemus sijoittuu retkeily- ja luontomatkailuvyöhykkeelle.

Ivalon paliskunnan alueelle sijoittuu 68 kpl kullanhuuhdontaan oikeuttavia lupia, pinta-alaltaan yhteensä noin 313ha. Näistä kyseisen lupahakemuksen läheisyyteen (2 km säteellä alueesta) sijoittuu 41,6 ha, 11 kpl Alueen lähistöllä olevat lupa-alueet ovat olleet pääsääntöisesti kullanhuuhdontakäytössä vuosikymmenien ajan. Pinta-alallisesti noin 80 % voimassa olevista luvista luvan haltija on jo aiemmin omistanut oikeuden huuhtoa kultaa kyseisellä alueella. Alueen läheisyydessä on vireillä myös 12 kpl kullanhuuhdontalupahakemuksia pinta-alaltaan 50,6 ha.

Luvan mukaisen toiminnan kuvaus

Alueella on tarkoitus harjoittaa lapiokaivua, suunniteltu vuotuinen kaivumäärä on noin 150-200m³. Hakija on hakenut lupaa päätöksen täytäntöönpanoon muutoksenhausta huolimatta kaivoslain 169 §:n mukaan.

Muut häiritsevät alueiden käyttömuodot hakemuksessa tarkoitettulla alueella ja sen läheisyydessä

Alue on erämaalain (62/1991) mukainen erämaa-alue, jonka hoidossa ja käytössä on noudatettava hoito- ja käyttösuunnitelmaa. Hammastunturin erämaa-alueen hoito- ja käyttösuunnitelma on päivitetty 17.12.2012 ja se on Ympäristöministeriön vahvistettavana.

Koko Hammastunturin erämaa-alueella on 28 kpl vuokra- ja käyttöoikeussopimuksia, joista 16 kpl liittyy porotalouteen. Kullanhuuhdonta-alueen läheisyydessä ei ole yhtään voimassa olevaa muuhun alueiden käyttömuotoon liittyvää sopimusta.

Yleisesti vuokra- ja käyttöoikeussopimuksista ja niiden myöntämisestä Hammastunturin erämaa-alueen hoito- ja käyttösuunnitelmassa todetaan seuraavaa:

Vuokra- ja käyttöoikeussopimusten laatiminen

- 1.) Metsähallitus jatkaa voimassa olevia käyttöoikeus- ja vuokrasopimuksia edellyttäen, että niiden käyttötarkoitus ei muutu erämaalain vastaiseksi.
- 2.) Metsähallitus voi luovuttaa porotalouden ja luontaiselinkeinojen rahoituslain (45/2000) mukaisia erityisen etuuden käyttöoikeuksia tukikohtan sijoittamista varten. Hakijan tulee täyttää rahoituslain kriteerit. Hakijan on oltava kuntalainen.
- 3.) Kalastuksen tai metsästyksen (muut kuin luontaiselinkeinojen harjoittajat) perusteella uusia tukikohtapaikkoja ei myönnetä.
- 4.) Poro- ja poronhoidon tarpeisiin voidaan tehdä käyttöoikeus- ja vuokrasopimuksia. Uusien poroaitojen riistaturvallisuutta parannetaan mahdollisuuksien mukaan.
- 5.) Vanhoille käyttöoikeussopimuksettomille rakennuksille voidaan tehdä omistajan hakemuksesta käyttöoikeus-sopimus, mikäli rakennus on rakennettu ennen erämaalain voimaantuloa 1991, rakennus on asumiskelpoinen, rakennuksen omistaja on kuntalainen ja omistaja käyttää rakennusta metsästyksen, kalastuksen tai keräilyn tukikohtana. Rakennukselle on lisäksi hankittava kunnan myöntämä rakennus- tai toimenpidelupa.

Vaikka hoito- ja käyttösuunnitelma on vielä vahvistamaton, Metsähallitus noudattaa suunnitelman kohtia 1, 2 ja 4 myöntäessään vuokra- ja käyttöoikeussopimuksia alueelle.

Ylä-Lapin luonnonvarasuunnitelman tarkistamisen kaudelle 2006-2010 yhteydessä Metsähallitus on päättänyt, että erämaa-alueiden metsien hakkuista luovutaan, joten alueella ei harjoiteta metsätaloutta.

Pysyvien teiden rakentaminen on erämaa-alueelle laissa kielletty. Alue sijaitsee olemassa olevan yleisen käytössä olevan tien välittömässä läheisyydessä.

Lupa-alueen läheisyydessä ei ole retkeilyreittiä eikä erityistä retkeilykohdetta. (www.retkikartta.fi)

Lupa-alueen länsireunan läpi kulkee porojen kuljetusreitti. Reitti on huomioitu luvan lupamääräyksissä. Lisäksi noin 1,5 kilometrin päässä lupa-alueesta on Ivalon ja Hammastunturin paliskunnan välinen raja-aita.

Hammastunturin erämaa-alue on kuntalaisille merkittävä perinteinen metsästysalue. Lupametsästyspaine on alueella vähäinen. Metsästyspaine (kuntalaiset+lupametsästäjät) lupametsästysalueilla on ollut enimmillään 1,4 metsästysvuorokautta/km². Metsästys ajoittuu syksyyn, jolloin kullanhuuhdontatoiminta ei ole enää niin aktiivista.

Kun huomioidaan edellä kerrotut tosiseikat, kullanhuuhdontaluvassa annetut määräykset ja muualla lainsäädännössä ja muissa luvissa annetut velvoitteet, voidaan todeta, että kullanhuuhdontaluvan HL2014:0048 oikeuttamat toimenpiteet eivät yksin taikka yhdessä muiden vastaavien lupien ja edellä kuvattujen muiden maankäyttömuotojen kanssa heikennä olennaisesti saamelaisten oikeutta harjoittaa kulttuuriaan. Yhteisvaikutusta arvioidessa on huomioitu alueiden ja toimintojen kokonaismäärä, sijainti ja toiminta. Vaikka lupien kokonaismäärä on alueen lähistöllä kohtalaisen suuri, niin lupien keskittymistä erityisesti luonnonsuojelualueilla ja erämaa-alueilla tietyille alueille voidaan kyseisten alueiden muut käyttötavoitteet ja -tarkoitukset huomioon ottaen pitää perusteltuna. Erityisesti tässä tapauksessa on huomioitu, että kyseinen Palsinojan alue on perinteistä kullanhuuhdonta-alueita, jossa toimintaa on harjoitettu aktiivisesti jo kymmeniä vuosia.

Lisäksi alue on rajattu ja toimintaan tarvittavien lupien lupaehdot niin kyseisellä lupa-alueella kuin läheisyydessäkin turvaavat sen, että toiminnasta mahdollisesti aiheutuvat haitat ovat ajalliselta kestoaltaan ja sijainniltaan rajallisia, eivätkä olennaisesti haittaa saamelaisten oikeutta harjoittaa kulttuuriaan.

Hakija on osoittanut olevansa kelpoinen hakemaan kullanhuuhdontalupaa eikä hakemusalueella ole selvitysten ja saatujen lausuntojen perusteella muitakaan kaivoslaissa mainittuja luvan myöntämisen esteitä. Lupakäsittelyn yhteydessä ei myöskään ole tullut esiin luvan aiemmasta, saman sisältöisestä toiminnasta mitään sellaisia seikkoja, että toiminnan jatkamiselle olisi kaivoslain mukaista estettä.

Aineistoa:

Kaivosrekisterin karttapalvelu (www.kaivostoiminta.fi/kartta)

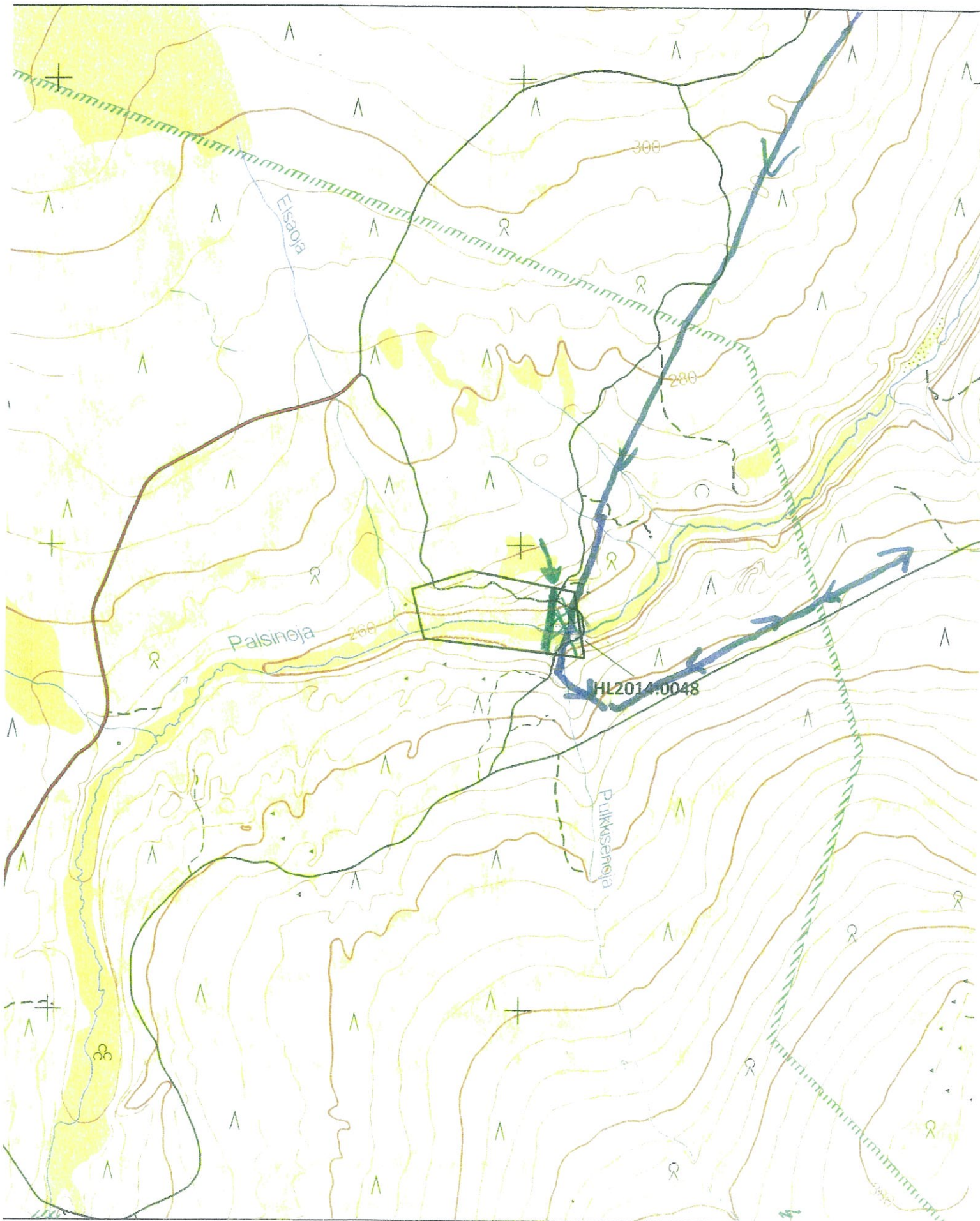
Erämaalaki (<http://www.finlex.fi/fi/laki/ajantasa/1991/19910062>)

Hammastunturin erämaa-alueen hoito- ja käyttösuunnitelma

(http://www.metsa.fi/sivustot/metsa/fi/Luonnonsuojelu/Hoidonjakaytonsuunnittelusuojelualueilla/Hammastunturi/Documents/Hammastunturi_Hks_VAHVISTETTAVAKSI_17122012.pdf)

Paliskuntain yhdistyksen ja Metsähallituksen välinen yhteistyösopimus

(<http://www.metsa.fi/-/metsahallitus-paliskuntain-yhdistys-ja-paliskunnat-tiivistavat-yhteistyota>)



Keltainen eli katasaur → neiväländin ja kesonla-alueella

Sininen → vesien läpäisyreitit

viivoinen reitti → ...

