

PÄÄTÖS KULLANHUHDONTALUVAN MYÖNTÄMISESTÄ

Kullanhuuhdontalupahakemus

Hakija: Ari Haapamäki

Vireilletulopvm: 31.10.2014

Etuoikeuspvm: 25.11.2014

Hakemuksen tarkoitus: Kullanhuuhdonta valtion omistamalla alueella.
Kaivoslain (621/2011) 22 §:n mukaan kullanhuuhdontaan valtion omistamalla alueella on oltava kaivosviranomaisen lupa.

PÄÄTÖS

Turvallisuus- ja kemikaalivirasto myöntää kaivoslain (621/2011) nojalla Ari Haapamäelle kullanhuuhdontaluvan lupatunnuksella HL2014:0049.

Perustelut: Hakija on osoittanut, että kaivoslaissa (621/2011) säädetyt edellytykset täyttyvät eikä kaivosviranomaisen selvityksen (liite 3) perusteella luvan myöntämiselle ole kaivoslaissa säädettyä estettä.
Kaivoslaki (621/2011) 45 § ja 50 §.

Kullanhuuhdontaluvan haltijalla on tässä luvassa mainitulla kullanhuuhdonta-alueella yksinoikeus etsiä ja kartoittaa maaperässä esiintyvää kultaa, ottaa talteen ja hyödyntää maaperässä esiintyvää kultaa huuhtomalla sekä ottaa talteen ja hyödyntää huuhtonnan sivutuotteena irtomaasta löytyvät platinahiput sekä jalo- ja korukivet.

Kullanhuuhdonta-alueen tiedot

Pinta-ala: 5,0 ha

Alueen nimi: Vapari

Sijainti: Inari, Suolaoja, Metsähallituksen hallinnoima valtionmaa, metsätalousalue.
Alueen sijainti ja rajat ilmenevät tämän päätöksen liitetystä kartasta (liite 2).

Päätöksen täytäntöönpano

Kullanhuuhdontalupaan perustuvat toimenpiteet saa aloittaa, kun siihen oikeuttava lupapäätös on lainvoimainen ja luvassa määrätty vakuus on asetettu. Jos kullanhuuhdontalupaan perustuvat toimenpiteet edellyttävät muualla lainsäädännössä vaadittua lupaa, saa toimenpiteen kuitenkin aloittaa vasta, kun asianomainen lupapäätös on lainvoimainen tai toiminnan aloittamiseen on saatu oikeus asiassa toimivaltaiselta viranomaiselta.

Lupamääräykset

Päätöksen voimassaolo:

Kullanhuuhdonta-lupa on voimassa neljä vuotta päätöksen lainvoimaiseksi tulosta.

Perustelut: Kaivoslaki (621/2011) 65 §.

Luvan voimassaoloaika on lain sallima enimmäisaika luvan voimassaololle, koska kullanhuuhdonnan ei katsota aiheuttavan yleiselle tai yksityiselle edulle sellaista vahinkoja tai haittaa, että luvan voimassaoloaikaa olisi lyhennettävä.

Menetelmät:

Tämä lupa oikeuttaa lapiokaivun suorittamiseen lupa-alueella.

Perustelut: Lupahakemuksen mukaisesti.

Kullanhuuhdonta-alueen kunnossapito

Kullanhuuhdonta on rajoitettava välttämättömiin toimenpiteisiin. Kullanhuuhdonta-luvan nojalla tapahtuvasta toiminnasta ja muusta kullanhuuhdonta-alueen käytöstä ei saa aiheutua haittaa ihmisten terveydelle tai vaaraa yleiselle turvallisuudelle, olennaista haittaa muulle elinkeinotoiminnalle, merkittäviä muutoksia luonnonolosuhteissa, harvinaisten tai arvokkaiden luontoesiintymien olennaista vahingoittumista, merkittävää maisemallista haittaa tai muille lähistöllä olevien alueiden käyttötärpeille haittaa tai vahinkoa eikä vahinkoa alueella sijaitseville kulttuurihistoriallisesti arvokkaille rakennuksille ja niiden pihapiirille. Kullanhuuhdonta-luvan haltijan on pidettävä kullanhuuhdonta-alue sellaisessa kunnossa, että se jatkuvasti täyttää turvallisuuden vaatimukset eikä haitallisia ympäristövaikutuksia aiheudu.

Perustelut: Kaivoslaki (621/2011) 24 §.

Poronhoidolle aiheutuvien haittojen vähentäminen

Kullanhuuhdonta-luvan haltijan on estettävä porojen joutuminen jyrkkäreunaisiin kaivukuoppiin tai luiskattava kaivannot siten, ettei niistä aiheudu vaaraa alueella liikkuville poroille tai porotalouden harjoittajille. Lupa-alueelle ei saa virittää puiden väliin naruja tai muuta vastaavaa, joka voi aiheuttaa vaaratilanteita alueella mahdollisesti liikkuville.

Perustelut: Alue kuuluu Ivalon paliskunnan alueeseen. Lupamääräyksessä mainituilla toimenpiteillä vähennetään kullanhuuhdonnasta poronhoidolle aiheutuvia haittoja erityisellä poronhoitoalueella. Myös tämän luvan muissa lupamääräyksissä kielletään olennaisen haitan aiheuttaminen muille elinkeinoille sekä määrätään aiheutuneiden vahinkojen ja haittojen korvaamisesta. Alueella tai sen välittömässä läheisyydessä ei selvitysten (liite 3.) perusteella ole erityisiä porotalouden rakenteita.

Saamelais- ja koltta-asioihin liittyvät määräykset

Kullanhuuhdonta-luvan haltijan on huolehdittava, ettei toiminnasta yksin tai yhdessä muiden vastaavien lupien tai alueiden muiden käyttömuotojen kanssa aiheudu sellaista haittaa, joka

olennaisesti heikentäisi edellytyksiä harjoittaa saamelaiselinkeinoja taikka muutoin ylläpitää ja kehittää saamelaiskulttuuria. Mikäli olennaista haittaa aiheutuu, toiminta on keskeytettävä ja aiheutunut haitta korjattava välittömästi.

Perustelut: Alue sijaitsee saamelaisten kotiseutualueella. Annetuissa lausunnoissa esiin tulleet saamelaiselinkeinojen harjoittamiseen ja saamelaiskulttuurin ylläpitämiseen liittyvät yksilöidyt asiat on otettu huomioon tämän luvan lupamääräyksissä.

Kullanhuuhdonta koskeva selvitysvelvollisuus

Kullanhuuhdontaluvan haltijoiden tulee vuosittain toimittaa Turvallisuus- ja kemikaalivirastolle selvitys talteen otetun kullan ja käsitellyn irtomaan määrästä sekä rakentamisesta kultanhuuhdonta-alueella ja muusta alueen käytöstä.

Selvityksen tulee sisältää:

- 1) talteen otetun kullan määrä grammoina
- 2) käsitellyn irtomaan määrä irtokuutiometreinä
- 3) käytetyt tutkimus- ja työmenetelmät
- 4) kultanhuuhdonta-alueella työskentelevien henkilöiden määrä henkilötyöpäivinä
- 5) työskentelyaika kultanhuuhdonta-alueella
- 6) tehdyt maisemointi- ja jätehuoltotoimenpiteet

Selvitys on jätettävä kaivukautta seuraavan vuoden maaliskuun loppuun mennessä.

Perustelut: Kaivoslaki (621/2011) 28 §, asetus kaivostoiminnasta (391/2012) 9 §.

Kaivannaisjätteen jätehuoltosuunnitelma ja sen noudattaminen

Kullanhuuhdontaluvan haltijoiden on noudatettava viranomaiselle toimittamaansa kaivannaisjätteen jätehuoltosuunnitelmaa.

Perustelut: Kaivoslaki (621/2011) 25 §. Kullanhuuhtoja on velvollinen huolehtimaan maa- ja kivennaisjätteen synnyn ehkäisemisestä, sen haitallisuuden vähentämisestä sekä jätteen hyödyntämisestä tai käsittelemisestä.

Vakuus

Kullanhuuhdontaluvan haltijan on asetettava 1200 euron suuruinen pankkitalletusvakuus Turvallisuus- ja kemikaalivirastolle kaivoslakiin perustuvasta toiminnasta aiheutuneen vahingon ja haitan korvaamista sekä kaivoslain mukaisten jälkitoimenpiteiden suorittamista varten.

Perustelut: Kaivoslaki (621/2011) 107 §

Vakuus määräytyy kaivumenetelmän ja alueen ominaisuuksien perusteella. Alueella harjoitetaan lapiokaivua. Alue sijoittuu tieverkoston läheisyyteen.

Ilmoitus kullanhuuhdonta-alueen maastotöistä

Kullanhuuhdontaluvan haltijoiden on ilmoitettava etukäteen kirjallisesti alueen hallinnasta vastaavalle Metsähallitukselle sekä alueen paliskunnalle ja saamelaiskäräjille kaikista maastotöistä, jotka voivat aiheuttaa vahinkoa tai haittaa. Maastotöitä koskevassa ilmoituksesta on käytävä ilmi:

- 1) töistä vastaavan henkilön nimi sekä yhteystiedot;
- 2) arvioitu maastotöiden aloitusajankohta ja kesto;
- 3) tarkempi selvitys, mitä maastotöitä tehdään sekä mitä työmenetelmiä ja koneita käytetään;
- 4) arvio toimenpiteiden määrästä;
- 5) alueella työskentelevien henkilöiden lukumäärä;
- 6) arvio maastotöiden vaikutuksista ympäristöön;
- 7) tarvittaessa selvitys muista seikoista, joilla voi olla merkitystä.

Maastotöitä koskevaan ilmoitukseen on liitettävä kartta, johon on merkitty alue, jolla maastotöitä tullaan tekemään. Ilmoitus on tehtävä viimeistään kuukautta ennen maastotöihin ryhtymistä.

Perustelut: Kaivoslaki (621/2011) 27 §, asetus kaivostoiminnasta (391/2012) 7 §.

Jälkitoimenpiteet

Kun kullanhuuhdontalupa on rauennut tai peruutettu, on kullanhuuhdontaluvan haltijoiden saatettava kullanhuuhdonta-alue välittömästi yleisen turvallisuuden vaatimaan kuntoon, poistettava rakennukset ja rakennelmat sekä laitteet, huolehdittava alueen kunnostamisesta ja siistimisestä sekä saatettava alue mahdollisimman luonnonmukaiseen ja maisemallisesti tyydyttävään tilaan. Kullanhuuhdontaluvan haltijoiden on tehtävä viipymättä kirjallinen ilmoitus Turvallisuus- ja kemikaalivirastolle ja Metsähallitukselle, kun edellä mainitut toimenpiteet on saatettu loppuun. Ilmoitus on kuitenkin tehtävä viimeistään vuoden kuluttua luvan raukeamisesta tai peruuttamisesta. Ilmoituksen tulee sisältää tieto jälkitoimenpiteiden päättymispäivästä sekä kuvaus toteutetuista jälkitoimenpiteistä.

Perustelut: Kaivoslaki (621/2011) 29 §.

Korvaus alueen hallinnasta vastaavalle viranomaiselle

Kullanhuuhdontaluvan haltijoiden on suoritettava Metsähallitukselle vuotuista korvausta 50 euroa hehtaarilta. Kullanhuuhdontakorvaus on ensimmäiseltä vuodelta maksettava viimeistään 30 päivänä siitä, kun kullanhuuhdontalupa on tullut lainvoimaiseksi. Seuraavina vuosina korvaus on maksettava viimeistään 15 päivänä maaliskuuta.

Perustelut: Kaivoslaki (621/2011) 102 §

Vahinkojen ja haittojen korvaaminen kullanhuuhdonta-alueella

Kullanhuuhdontaluvan haltijan on korvattava kullanhuuhdonta-alueella tapahtuvasta kaivoslakiin perustuvasta toiminnasta aiheutuneet vahingot ja haitat, jollei jonkin toimenpiteen osalta korvauksesta toisin säädetä.

Perustelut: Kaivoslaki (621/2011) 103 §.

Luvan muuttaminen

Mikäli kullanhuuhdontaa koskevien toimenpiteiden määrässä, laadussa tai aikataulussa tapahtuu sellainen muutos, että lupamääräyksiä on tarpeen tarkistaa, on luvanhaltijan haettava kullanhuuhdontaluvan muuttamista kaivosviranomaiselta.

Perustelut: Kaivoslaki (621/2011) 69 §.

Luvan jatkaminen

Mikäli luvan voimassaoloa halutaan jatkaa, tulee hakemus luvan voimassaolon jatkamiseksi toimittaa kaivosviranomaiselle viimeistään kaksi kuukautta ennen luvan voimassaolon päättymistä. Hakemukseen tulee liittää lupaharkinnan kannalta tarpeelliset ja luotettavat selvitykset alueella harjoitetun toiminnasta ja siitä, että alueella on edelleen edellytyksiä löytää kultaa.

Perustelut: Kaivoslaki (621/2011) 66 §, asetus kaivostoiminnasta (391/2012) 27 §.

Rakentaminen

Kullanhuuhdontalupa ei oikeuta kaivoslain 26 §:n tarkoittamaan rakentamiseen.

Perustelut: Kaivoslaki (621/2011) 26 §. Kun huomioidaan, että hakija ei ole harjoittanut kaivosviranomaiselle toimitettujen raporttien perusteella aktiivista kullanhuuhdontatoimintaa vuoden 2009 jälkeen, rakentamisen välttämättömyyden arvioimiselle ei ole edellytyksiä.

Maastoliikenne

Kullanhuuhdonta-alueella ja sen ulkopuolella tapahtuva maastoliikenne edellyttää maastoliikennelain mukaisen luvan maanomistajalta.

Perustelut: Maastoliikennelaki (1710/1995) 2 luku 4§

Lupahakemuksen käsittely

Lupahakemuksesta tiedottaminen

Turvallisuus- ja kemikaalivirasto on tiedottanut hakemuksesta kuuluttamalla siitä 30 päivän ajan Turvallisuus- ja kemikaaliviraston sekä Inarin kunnan ilmoitustauluilla. Lausunnot ja mielipiteet on tullut toimittaa viimeistään 18.5.2016.

Lausuntopyynnöt ja lausunnot hakemuksesta

Hakemuksesta on lähetetty lausuntopyyntö ja saatu lausunnot seuraavasti:

- 1) Turvallisuus- ja kemikaaliviraston lausuntopyyntö Ivalon paliskunnalle 18.4.2016
Ivalon paliskunnan lausunto 8.5.2016

Ivalon paliskunta on tutkinut Ari Haapamäen kullanhuuhdentalupa hakemuksen HL2014:0049, jonka vaikutukset kohdistuvat Ivalon paliskunnan alueelle, Suolaojan varteen, suojametsäalueelle.

Haetulla lupa-alueella ei ole ennestään voimassa olevia kullanhuuhdentalupa hakemuksia. Kutturantien molemmin puolin sekä lähialueella on ennestään runsaasti kullanhuuhdentalupia ja alueellisesti ne pienentävät Ivalon paliskunnan tärkeitä vasonta- ja kesälaidunalueita sekä aiheuttavat toiminnallaan häiriötä Ivalon paliskunnan laiduntamiselle. Alue on Ivalon paliskunnan kannalta erittäin tärkeää vasonta- ja laidunaluetta, jonka tarve on juurikin kesäaikana. Kullanhuuhtojien ja kullanhuuhdentalupien valtava määrä alueella, jossa on tärkeitä vasonta- ja kesälaidunalueita, Kutturantien varressa, Palsinojalla, Tolosjoella, Saariselällä sekä Eskottijoella tuovat yhteensä jo valtavan häiriön alueelle. Ivalon paliskunta huomauttaa, ettei poroilla ole laidunrauhaa näillä alueilla.

Kullankaivajien valtava määrä alueella aiheuttaa lisäksi lieveilmiöitä, joilla on haittavaikutuksia maankäytölle mm valtava ihmismäärä, melu, lisääntyvä maastoliikenne, kultaturismi sekä aitoihin luvatta tehdyt portit ja kulkuväylät. Vaamien vasonta häiriintyy kun ne säikähtelevät häiriöitä ja näin ollen se aiheuttaa myös vasojen menetyksiä sekä porojen turhanaikaista liikehdintää.

Nämä kaikki rikkovat jo pelkästään poronhoitolain 8448/1990 2 §:ä, sillä kullankaivuun maankäyttö aiheuttaa huomattavaa haittaa poronhoidolle, Lisäksi perustuslain 17 3 §; ssä todetaan että, saamelaisilla alkuperäiskansana on oikeus ylläpitää ja kehittää omaa kieltään ja kulttuuriaan. Paliskunta kysyy miten saamelaista poronhoitokulttuuria Ivalon paliskunnan alueella voidaan ylläpitää, jos poronhoidon maankäyttöä on supistettu ja supistetaan koko ajan

Ivalon paliskunta vastustaa luvan myöntämistä. Alue on suojametsä aluetta eikä alueella ole voimassa olevia kullanhuuhdonta lupia. Alueella ei ole myöskään yhtään voimassa olevaa vuokra- tai käyttöoikeus sopimusta, Hakemusalueella oleva suojametsäalue on koko alueen harvoja rauhallisia paikkoja, joissa poroilla on laiduntamiseen ja vasontaan jonkinlainen rauha.

Ivalon paliskunta vaatii että suojametsäalueille ei tule myöntää uusia lupia.

- 2) Turvallisuus- ja kemikaaliviraston lausuntopyyntö Metsähallitukselle 18.4.2016
Metsähallitus on pyytänyt lisää aikaa lausunnon antamiseen 31.5.2016
Metsähallituksen lausunto 25.5.2016

Tukes on pyytänyt Metsähallitukselta lausuntoa asiassa kaivoslain (621/2011) nojalla käsittelyä varten.

Tukes pyytää lausuntopyynnössään kaivoslain 38 §:n nojalla myös Metsähallituksen perusteltua näkemystä alueen hallinnasta vastaavana viranomaisena hakemuksen mukaisen toiminnan vaikutuksesta saamelaisten oikeudelle alkuperäiskansana ylläpitää ja kehittää kieltään ja kulttuuriaan, huomioiden alueen läheisyydessä olevat muut vastaavat luvat ja muut maankäyttömuodot.

Kullanhuuhdonta-alue sijaitsee Metsähallituksen metsätalouden hallinnassa olevalla alueella. Alue on metsätaloustoimien piirissä, mutta lähiajan hakkuusuunnitelmia ei ole. Hakemusalueen pinta-ala on noin 4,9 ha. Vuosittain kaivettava määrä on noin 10-20 m³/v. Kullanhuuhdonta tapahtuu lapiokaivuna.

Alue sijaitsee poronhoitolain tarkoittamalla (848/1990) erityisellä poronhoitoalueella ja saamelaiskäräjistä annetun lain (974/1995) 4 §:ssä tarkoitetulla saamelaisten kotiseutualueella.

Metsähallituksella ei ole tällä hetkellä tiedossa ko. alueella nykyistä maankäyttöä muuttavia suunnitelmia. Hakemusalueen läheisyydessä ei ole matkailun yritystoimintaa, loma-asutusta sekä erityistä virkistyskäyttöä.

Alueella ei harjoitettu metsätaloustoimintaa pitkään aikaan. Nykyisellään alueen puusto on pääosin kuivan kankaan harvaa varttunutta metsää pääpuulajina mänty kivennäismaiden osalta. Osa hakemusalueesta ojan varressa on joutomaata, ojanvarsi-orpea ja rämettä. Alue on luontaisesti uudistuvaa.

Kullanhuuhdontaluvan haltija on kaikilta osin vastuussa Metsähallitukselle ja kolmannelle osapuolelle kaivutoiminnasta mahdollisesti aiheutuvista vahingoista. Kullanhuuhdonta-alueilla luvan haltija on velvollinen korvaamaan Metsähallitukselle aiheuttamansa puustovauriot. Polttopuiden ottoon saa maksullisen luvan. Kullanhuuhdontaan tarvittavan maastoliikenneluvan saa tarvittaessa Metsähallitukselta. Huuhdonta-alueen ulkopuolelle sijoittuvaan majoittumiseen tulee hakea lupa Metsähallitukselta. Hakija on ilmoittanut hakemuksessaan, että rakentamistarvetta on. Siltä osin hakija on velvollinen hankkimaan tarvittavat luvat Inarin kunnalta.

Tällä hetkellä Metsähallituksella ei ole tiedossa, että hakemusalueella olisi uhanalaisten kasvien ja eläinten esiintymiä, petolintujen pesintää tai tunnettuja kulttuuriperintökohteita. Alueelta tai sen välittömästä läheisyydestä ei ole kartoitettu muinaismuistolain (17.6.1963/295) suojaamia muinaisjäännöksiä tai muita kulttuuriperintökohteita. Jos maata kaivettaessa tai muuta työtä suoritettaessa tavataan kiinteä muinaisjäännös, on työ muinaisjäännöksen kohdalta heti keskeytettävä ja ilmoitettava kohde Museovirastolle tarpeellisia toimenpiteitä varten. Ilman muinaismuistolain nojalla annettua lupaa kiinteän muinaisjäännöksen kaivaminen, peittäminen, muuttaminen, vahingoittaminen, poistaminen

ja muu siihen kajoaminen on kielletty. Myös muut alueella mahdollisesti olevat kulttuuriperintökohteet, kuten vanhat kullankaivun historiaan liittyvät jäännökset, tulee ottaa huomioon maankäytössä. Metsähallitus toteaa, ettei ko. kohteita ole Metsähallituksen tiedossa hankkeen alueella ja eikä tee maastokartoituksia ko. hankeen johdosta. Metsähallitus ei sitoudu lausunnossaan vastuuseen alueen mahdollisista kartoittamattomista kohteista. Luonnonsuojelu- ja vesilain viranomaisvalvonnasta alueella vastaa Lapin ELY-keskus. Tarkemmat tiedot mainituista alueen vesiluontotyypeistä, suojelualueista, rauhoitetuista ja suojelluista kohteista ja arviosta antaa Lapin ELY-keskus.

Tolosjoki, johon haetun lupa-alueella oleva Suolaoja laskee, on merkittävä lvalojen alkuperäisen vaeltavan taimenen lisääntymis- ja poikastuotantoaluetta. Taimenen lisäksi vesistöalueella on alkuperäisiä harjus-, siika-, hauki- ja ahvenkantoja.

Kalakantojen selviytyminen ympäristömuutoksista perustuu niiden riittävän laajaan geenipohjaan. Lohikalojen osalta geenipohjan monimuotoisuutta lisää vesistöalueen osakannat. Taimenen osalta jokainen sivupuro aina latvoille asti turvaa lvalojen alkuperäisen taimenkannan olemassaolon. Taimenen osakannat ovat usein pienissä latvapuroissa eläviä purotaimenia, tammukoita, jotka varmistavat geenipohjan säilymisen osallistamalla isojen monikiloisten taimenien kutuun.

Kullankaivuun haitalliset vaikutukset konkretisoituvat mikäli kullanhuuhdonnan vuoksi alapuoliseen vesistöön pääsee hienojakoista maa-ainesta ja ravinteita. Pohjan liettyminen tuhoaa lohikaloille tärkeitä kutu- ja poikastuotantoalueita.

Metsähallitus pyytää muistuttamaan kaivajaa seuraavista asioista mahdollisen luvan myöntämisen yhteydessä:

- Kaivutoiminta tulee tapahtua siten, että alapuoliseen vesistöön ei pääse liettymistä aiheuttavaa mineraaliainesta eikä ravinteita.
- Kaivukauden päättyessä jyrkät kaivantojen reunat on luiskattava. Reunat on myös merkittävä maastoon riittävän näkyvästi porotaloutta haittaamattomalla tavalla.
- Tiestön käyttöä koskee laki yksityisistä teistä (15.6.1962/358) ja tiestön käytöstä päättää tienpitäjä. Kullanhuuhdontalupa ei anna suoraan oikeutta tiestön käyttöön. Metsähallitus ei yleensä rajoita teilläään kevyttä liikennettä, mutta raskaisiin kuljetuksiin olisi oltava Metsähallituksen lupa. Alueella oleva Metsähallituksen metsäautotiestö on heikkokuntoista. Metsähallitus ei vastaa tiestön huonosta kunnosta ihmisille ja kalustolle mahdollisesti aiheutuneista vahingoista. Raskaiden kuljetusten ja muun liikennöinnin mahdollisesti aiheuttamat vauriot tiestölle tulee aiheuttajan korvata.

Hallituksen esityksessä kaivoslaista todetaan, että arvioinnissa olisi lähinnä tarpeen kiinnittää huomiota saamelaiskulttuurin kannalta tärkeään pidettävään poronhoitoon kohdistuviin vaikutuksiin.

Metsähallitus arvioi, ettei porotalouden rakenteille kyseessä olevassa tapauksessa aiheudu haittaa, koska Ivalon paliskunnan poroaitarakenteita ei lupahakemuksen kohteena olevan alueen lähiympäristössä.

Korkeimman hallinto-oikeuden päätöksessä 4.2.2015 (taltionumero 275, Saamelaiskäräjien valitus ympäristölupa-asiassa, joka koski koneellista kullankaivua) todetaan seuraavasti: "Nyt puheena olevassa asiassa on kysymys pienessä mittakaavassa tapahtuvasta kullankaivusta alueella, jota käytetään tähän tarkoitukseen vain osa vuotta ja silloinkin tiukkojen lupamääräysten puitteissa. Sanotulla toiminnalla ei aiheuteta haittaa saamelaiskulttuurille ja vaikutukset saamelaisten perinteiselle elinkeinolle, kuten poronhoidolle, kalastukselle, metsästykselle tai ympäröivälle luonnolle jäävät hyvin paikallisiksi". KHO:n päätöksen kohteena oleva kullanhuuhdantalupahakemus on HL2012:0057, Midas 2 ja pinta-alaltaan 3,4 ha.

Viitaten edellä mainittuun korkeimman hallinto-oikeuden päätökseen sekä po. kullanhuuhdontahakemusalueen vähäiseen pinta-alaan ja ympäröivän alueen muuhun maankäyttöön Metsähallitus arvioi, ettei toiminnasta aiheudu haittaa yksittäisenä kohteena saamelaiskulttuurin harjoittamiselle. Puheena olevan luvan ja ympärillä olevien muiden kullanhuuhdontalupien yhteisvaikutuksella voi olla paikallisesti jonkin verran haittaa porotaloudelle.

3) Turvallisuus- ja kemikaaliviraston lausuntopyyntö Inarin kunnalle 18.4.2016
Inarin kunnan lausunto 11.5.2016

Hakemuksen osalta ei voimassa olevien kunnallisten kaavojen kannalta ole huomautettavaa.

4) Turvallisuus- ja kemikaaliviraston lausuntopyyntö Lapin elinkeino-, liikenne- ja ympäristökeskukselle 18.4.2016

Lapin elinkeino-, liikenne- ja ympäristökeskuksen lausunto 13.5.2016

Haettava kullanhuuhdonta-alue sijaitsee Inarin kunnan alueella, Härkäselässä Sulaojalla, Kutturantien eteläpuolella.

Alue ei sisälly luonnonsuojeluohjelma- tai luonnonsuojelualueisiin, ei myöskään erämaa-alueisiin eikä Natura 2000 suojelualueverkostoon. Kullanhuuhdonta-alue sijoittuu Ivalon paliskunnan alueelle ja se on Metsähallituksen hallinnassa olevaa valtion maata. Alue on Saamelaisten kotiseutualuetta.

Luontoarvojen suojelu

Hakijan mukaan alueella ei ole merkittäviä luontoarvoja eikä luonnonsuojelulain, erämaalain ja muinaismuistolain nojalla aluetta koskevia rajoituksia.

Kullanhuuhdonta-alueella ei Hertta-rekisterin Eliöt-tietokannan mukaan (SYKE) ole luonnonsuojelulain 42 §:n nojalla koko maassa rauhoitettujen kasvilajien, 46 §:n uhanalaisten lajien tai 47 §:n erityisesti suojeltavien lajien esiintymiä ja eläinten havaintopaikkoja, eikä luontodirektiivin liitteiden II ja IV lajien esiintymiä ja eläinten havaintopaikkoja.

Mikäli alueelta havaitaan edellä mainittuja lajeja, on huuhdontatoiminta järjestettävä siten, että siitä ei aiheudu luonnonsuojelulaissa kiellettyä seurausta, kuten lajin heikentämistä tai häviämistä eikä lajin elinympäristön heikentämistä tai tuhoutumista.

Tarvittaessa edellä mainitut laji- ja luontotyyppiesiintymät, samoin kuin vesilain nojalla suojellut lähteet, on rajattava huuhdonta-alueen ulkopuolelle, ellei esiintymien säilymistä voida turvata muilla toimenpiteillä.

Metsätalousalueellakin toimittaessa tulee huomioida luonnonsuojelulain säännökset ja tavoitteet sekä Metsähallituksen alueelle mahdollisesti antamat käytännön ohjeet.

Kaivannaisjätteen jätehuoltosuunnitelmat, vesiensuojelu
Kaivaminen tapahtuu noin 100-150 metrin päässä Sulaojasta. Huuhdontaan käytetty vesi imeytetään maaperään.

Yhteisvaikutusten kautta yksittäiselläkin paikalla on vaikutusta alapuoliseen vesistöön. Kun vesistöalueella voi olla kymmeniäkin huuhdontapaikkoja, on vaara, että toiminnasta aiheutuvalla yhteiskuormituksella on vesistön tilaa heikentävä vaikutus. Huuhdottavan aineksen käsittely tulee järjestää siten, että samentumista aiheuttava humuksen ja kiintoaineksen joutuminen alapuoliseen vesistöön estetään myös tulva-ajat huomioon ottaen.

Kalatalous

Huuhdontavesistöllä on tavallisesti, aivan vähäisiä latvapurojen yläosia lukuun ottamatta, kalataloudellista merkitystä sekä kalojen oleskelualueena että kulkureittinä ja myös kutu- ja poikastuotantoalueena. Tämä on huuhdontatoiminnassa otettava huomioon siten, että joen tai puron varsi pensaineen ja puustoineen säilytetään mahdollisimman suurelta osin luonnontilassa ja huolehditaan em. veden laatuun kohdistuvien heikentävien vaikutusten estämisestä.

Kulttuurihistoria ja rakentaminen

Kullanhuuhdontakulttuuriarvot on kaivutoiminnassa turvattava, mikäli sellaisia on haetulla huuhdonta-alueella.

Rakentaminen kullanhuuhdonta-alueelle on lähtökohtaisesti kielletty. Kullanhuuhdonta-alueelle saadaan kuitenkin rakentaa rakennus tai rakennelma, jos kullanhuuhtoja osoittaa sen olevan välttämätön tilapäistä oleskelua ja tarvikkeiden säilyttämistä varten.

Rakentamisen välttämättömyys ratkaistaan kullanhuuhdontaluvan yhteydessä. Erämaa- ja muilla alueilla Metsähallitus voi perustellusta syystä vastustaa rakentamista. Tällainen syy voi olla maisemallinen tai aluetta koskevan muun tarpeen tai tarkoituksen huomioon ottaminen erämaa-alueilla ja luonnonsuojelualueella, luonnonsuojeluun liittyvä tai muu näihin verrattava syy. Jos huuhdontaluvan yhteydessä rakentamisen katsotaan olevan välttämätöntä, edetään maankäyttö- ja rakennuslain prosessien mukaisesti, eli selvitetään tarvittavat poikkeamiset mahdollisine selvityksineen. Rakennuslupa / toimenpidelupa myönnetään määräaikaisena.

Kulkeminen alueelle

Hakemuksessa kulku ja huolto huuhdonta-alueelle on esitetty tapahtuvaksi olemassa olevaa tieuraa myöten. Moottoriajoneuvon käyttö maastossa edellyttää maanomistajan luvan (maastoliikennelaki 4§)

5) Turvallisuus- ja kemikaaliviraston lausuntopyyntö Saamelaiskäräjille 18.4.2016
Saamelaiskäräjien lausunto 18.5.2016

Tukes on pyytänyt Saamelaiskäräjiä selvittämään otsikon mukaisen hakemuksen mukaisesta toiminnasta aiheutuvia vaikutuksia saamelaisten oikeudelle alkuperäiskansana ylläpitää ja kehittää omaa kieltään ja kulttuuriaan, harkitsemaan mahdollisten haittojen vähentämiseksi ja ehkäisemiseksi tarvittavat toimenpiteet sekä ottamaan kantaa saamelaiskäräjistä annetun lain 9 § :n säädettyjen neuvottelujen tarpeellisuuteen. Hakemuksessa tarkoitettu alue sijaitsee Ivalon paliskunnan alueella. Hakijan tarkoituksena on harjoittaa lapiokaivua uudella alueella.

Korkein hallinto-oikeus (KHO) on vuosikirjapäätöksessään KHO:2014:111 (Dnro 2371/1/13 ja 2466/1/13, annettu 25.6.2014) linjannut, että kaivoslain 38 §:n 1 momentissa tarkoitettujen, saamelaisten oikeuksia alkuperäiskansana koskevien vaikutusten selvittäminen on Tukesin, ei Saamelaiskäräjien vastuulla.

Saamelaiskäräjät toteaa, että kaivoslain tarkoituksen ja hengen mukaisesti ensisijainen vastuu lupahakemuksessa tarkoitettun toiminnan laadun, laajuuden ja yleisten vaikutusten kuvailemisesta on luvan hakijalla itsellään, jolla tässä tapauksessa myös alalla pitkään toimineena tahona on parhaat edellytykset kuvata omaa toimintaansa siitä aiheutuvine vaikutuksineen. Toisaalta korkeimman hallinto- oikeuden edellä mainitun vuosikirjapäätöksen perusteella viimekätinen vastuu erityisesti kaivoslain 38 §:n tarkoittaman vaikutusten arvioinnin toimittamisesta ja asianmukaisuudesta on kuitenkin Tukesilla kaivosviranomaisena. Saamelaiskäräjät katsoo, että sillä ei ole edellytyksiä antaa

pyydettyä näkemystään kaivoslain 38 §:n tarkoittamista vaikutuksista saamelaisten edellytyksille harjoittaa kieltään ja kulttuuriaan mukaan lukien perinteiset elinkeinot, sillä Tukesin Saamelaiskäräjille toimittaman lupahakemuksiin liittyvän materiaalin perusteella kaivoslain 38 §:n edellyttämää arviota ei ole suoritettu lainkaan. Tästä syystä sen asianmukaisuuteen on mahdotonta ottaa kantaa. Saamelaiskäräjille ei ole selvityksen antamista varten toimitettu myöskään kaikilta osin selkeää ja kattavaa aineistoa saamelaisten oikeutta alkuperäiskansana mahdollisesti häiritsevistä alueiden käyttömuodoista hakemuksessa tarkoitettulla alueella ja sen läheisyydessä. Saamelaiskäräjillä ei siten ole käytettävissään kaikilta osin riittäviä selvityksiä asiassa, eikä näin ollen edellytyksiä tarkemman lausunnon antamiseksi.

Kuten edellä todettiin, Tukes ei ole kyseistä kullanhuuhdentalupahakemusta koskevassa lausuntopyyntössään arvioinut luvan mukaisen toiminnan vaikutuksia saamelaiskulttuuriin riittävässä laajuudessa ja riittävän yksilöidysti. Tukes on ilmoittanut selvityspyynnön liitteessä kullanhuuhdontaan oikeuttavien lupien ja hakemusten määrän sekä luetellut muut saamelaisten oikeutta alkuperäiskansana häiritsevät alueiden käyttömuodot (varsin suppeasti ja yleisluonteisesti) hakemuksessa tarkoitettulla alueella ja sen läheisyydessä, mutta ei ole arvioinut näiden yhteisvaikutusta saamelaisten alkuperäiskansaoikeuksiin. Tukes ei ole myöskään tarkastellut edellä kuvattuja toimintoja ja niiden vaikutuksia saamelaisten alkuperäiskansaoikeuksiin koko paliskunnan laajuudessa. Muista saamelaisten oikeutta alkuperäiskansana häiritsevistä alueiden käyttömuodoista Tukes on jättänyt lähes huomiotta hakemuksessa tarkoitettun alueen läheisyydessä ja Ivalon paliskunnan alueella harjoitetun metsätalustoiminnan ja matkailutoiminnan vaikutukset alueen saamelaiseen poronhoitoon.

Arvioinnissaan Tukes on pidättäytynyt lähinnä kullanhuuhdontaan oikeuttavien lupien ja hakemusten määrään sekä luetellut muut saamelaisten oikeutta alkuperäiskansana häiritsevät alueiden käyttömuodot vain hakemuksessa tarkoitettulla alueella ja sen välittömässä läheisyydessä (2 km). Saamelainen poronhoito perustuu laidunkiertoon ja porojen vapaaseen laiduntamiseen. Tämän vuoksi tarkastelu tulisi ulottaa paljon laajemmalle alueelle, sillä yksittäiset toiminnot ja häiriötekijät vaikuttavat paliskunnan koko laidunkiertojärjestelmään. Arvioinnissa tulisi ottaa huomioon ainakin kaikkien näiden toimintojen vaikutukset porojen kulku- ja kuljetusreitteihin sekä vaikutukset mm. porojen vasonta- ja laidunnusrauhaan. Edelleen tässä arvioinnissa tulisi selvittää alueen mahdolliset erityiset merkitykset Ivalon paliskunnan poronhoidolle. Tukes ei myöskään ole toimittanut Saamelaiskäräjille Ivalon paliskunnan lausuntoa hakemuksesta.

Saamelaiskäräjät haluaa lisäksi kiinnittää huomiota siihen, että valtioneuvoston 3.12.2015 hyväksymässä Tenon-Näätämojoen-Paatsjoen vesienhoitoalueen vesienhoitosuunnitelmassa vuosiksi 2016-2021 todetaan, että

Kullankaivuulla on paikallisia vaikutuksia lähinnä suoraan alapuoliseen jokijaksoon:

veden samentumista, kiintoaineen lisääntymistä, ravinteiden, raudan ja alumiinin pitoisuuksien kohoamista. Kuormitus vaihtelee vuosittain, riippuen maansiirto- ja kaivuutoiminnan laajuudesta, sekä kunkin vuoden sademääristä ja virtaamista Korkeat liukoisen alumiinin pitoisuudet ja kutosoraikkojen siltaantuminen sedimentoituvan kiintoaineen vuoksi voivat heikentää lohikalojen lisääntymistä. (s. 42)

Koneellisen kullankaivuun alapuolisissa vesistöissä seurataan muun muassa toiminnan vaikutuksia veden sameuteen sekä kiintoaineen, raudan ja alumiinin pitoisuuksiin (s. 56).

Tenon-Näätäjäjoen-Paatsjoen vesienhoitoalueen vesienhoitosuunnitelmassa todetun vuoksi Saamelaiskäräjät katsoo, että hakemuksessa ja 38 §:n mukaisessa arvioinnissa tulisi ottaa huomioon myös esitetyn toiminnan mahdollisesti aiheuttama vesistökuormitus, jonka kautta toiminnalla voi olla vaikutuksia hakemusaluetta laajemmalle alueelle alapuoliseen vesistöön.

Korkein hallinto-oikeus on linjannut edellä mainitussa vuosikirjaratkaisussaan, että "kaivoslain 38 §:n 1 momentissa mainitut tahot, kuten Saamelaiskäräjät, eivät voi estää lupasian ratkaisemista jäämällä passiivisiksi. Säännöksessä mainittujen tahojen jäädessä passiivisiksi selvitysvastuu jää Turvallisuus- ja kemikaalivirastolle. Turvallisuus- ja kemikaaliviraston on joka tapauksessa selvítettävä kaivoslain 38 §:n 1 momentissa tarkoitetut vaikutukset saamelaisten oikeuksiin alkuperäiskansana riippumatta siitä onko Saamelaiskäräjät osallistunut yhteistyömenettelyyn." (KHO:2014: 111:29.)

Tukesin Saamelaiskäräjille toimittama lausuntopyyntö ei vastaa Saamelaiskäräjien näkemyksen mukaan KHO:n vuosikirjapäätöksen linjausta. Lausuntopyyntö on pääosin samanlainen asiasisällöltään ja sanamuodoltaan kuin Tukesin ennen vuosikirjapäätöstä toimittamat lausuntopyynnot Tukesin tulkinta kaivoslain toimeenpanosta saamelaisten kotiseutualueen lupaharkinnassa ei Saamelaiskäräjien mielestä vastaa KHO:n asettamaa linjausta. Myös Pohjois-Suomen hallinto-oikeus on päätöksessään koskien kaivoslain (621/2011) mukaista kullanhuuhtontalupaa (annettu 22.5.2015, päätösnumero 15/0184/1) todennut seuraavaa:

"Asiassa on riidatonta, että saamelaiskäräjillä ei ole ollut käytettävissään kaivoslain 34 § :n 2 momentin 2 ja 6 kohdassa tarkoitettua riittävää aineistoa kullanhuuhtontaluvan mukaisesta toiminnasta aiheutuvien vaikutusten arvioimiseksi kaivoslain 38 § :n 1 momentissa tarkoitettulla tavalla. Viimeksi mainittuun lainkohtaan perustuvan selvitysvastuun nojalla Tukesin olisi ennen ratkaisun tekemistä tullut varmistaa, että mainitussa pykälässä tarkoitettut vaikutukset on asianmukaisella tavalla selvitetty ja arvioitu. Tähän nähden hallinto-oikeus kumoaa valituksenalaisen päätöksen ja palauttaa asian Tukesille uudelleen käsiteltäväksi. Tukesin on luparatkaisunsa perusteluissa

hallintolain 44 ja 45 §:ien säännökset huomioon ottaen tuotava esille kaivoslain 38 §:n 1 momentissa tarkoitetun selvityksen merkitys lain 50 §:ssä tarkoitetun lupaharkinnan kannalta."

Tukesin tulee selvittää kaivoslain 38 §:n mukaisesti kullanhuuhtontaluvan mukaisesta toiminnasta aiheutuvat vaikutukset saamelaisten oikeudelle alkuperäiskansana ylläpitää ja kehittää omaa kieltään ja kulttuuriaan. Vasta kyseisen selvityksen laatimisen jälkeen tulee Tukesin pyytää Saamelaiskäräjiltä, ja koltta-alueella lisäksi Kolttien kyläkokoukselta, kaivoslain mukainen lausunto sekä järjestää tarvittavat neuvottelut. Kyseinen selvitys tulee saattaa Saamelaiskäräjien ja Kolttien kyläkokouksen tietoon lausuntopyynnön yhteydessä. Selvityksen yhteydessä tulee toimittaa myös viranomaisten ja paliskuntien lausunnot Saamelaiskäräjien ja Kolttien kyläkokouksen tietoon.

Saamelaiskäräjät on toistuvasti esittänyt, että Tukes laatisi yhteistyössä Saamelaiskäräjien, Kolttien kyläkokouksen, ao. viranomaisten ja saamelaisten kotiseutualueen paliskuntien kanssa menettelyohjesäännöt, joissa sovitaan kaivoslain 38 §:n edellyttämistä menettelytavoista, yhteistyöstä ja vaikutusten arviointien tekemisestä saamelaisten kotiseutualueelle kohdistuvien hakemusten osalta. Vaikka Tukes ei ole ottanut Saamelaiskäräjien esitystä asianmukaisesti huomioon kaivoslain saamelaisia koskevien velvoitteiden toteutumisen edistämiseksi saamelaisten kotiseutualueen lupaharkinnassa, on Saamelaiskäräjät nykyisen tilanteen ratkaisemiseksi aloittanut asiaa koskevat neuvottelut Kolttien kyläkokouksen ja saamelaisten kotiseutualueen paliskuntien kanssa. Nykyinen tilanne, jossa Tukes myöntää lähes poikkeuksetta kaivoslain mukaiset kullanhuuhtontaluvat ilman, että se olisi arvioinut lain edellyttämällä tavalla luvanmukaisen toiminnan vaikutukset saamelaisten alkuperäiskansaoikeuksiin, on kestävä ja vaarantaa saamelaisen kulttuurin jatkuvuuden.

Saamelaiskäräjien näkemyksen mukaan on selvää, että uusia selvitys- ja lausuntopyyntöjä ei tule lähettää eikä lupapäätöksiä tehdä saamelaisten kotiseutualueen osalta ennen kuin yhteisistä menettelytavoista saamelaisten kotiseutualueella on sovittu ja Tukesin lupaharkintakäytäntö vastaa kaivoslain ja KHO:n yllä viitatusen ennakkotapauksen vaatimuksia. Tukesin lupaharkintakäytäntö ei vastaa kaivoslain ja KHO:n yllä viitatusen ennakkotapauksen vaatimuksia, eikä arviota luvan mukaisen toiminnan vaikutuksista saamelaiskulttuurille ole tehty. Näin ollen Saamelaiskäräjät ei pysty tässä vaiheessa antamaan tarkempaa näkemystään lausuttavana olevista kullanhuuhtontalupahakemuksista. Lupahakemuksia ei voida ratkaista ennen kuin kaivoslain mukaiset selvitykset ja vuorovaikutusmenettelyt on tehty.

Hakijan selitys

Hakijalta ei ole pyydetty selitystä.

Turvallisuus- ja kemikaaliviraston kannanotto lausunnoissa ja muistutuksissa esitettyihin yksilöityihin vaatimuksiin.

Saamelaiskäräjille on toimitettu selvityksen antamista varten kaikilta osin selkeä ja kattava aineisto saamelaisten oikeutta alkuperäiskansana mahdollisesti häiritsevästä alueiden käyttömuodoista. Toimitettu aineisto sisälsi kaivosviranomaisen laatiman selvityksen karttaliitteineen, josta käy ilmi hakemusalue, sen läheisyydessä olevat vastaavat muut luvat ja maankäyttömuodot. Lisäksi Saamelaiskäräjille on toimitettu luettelo linkeistä, mistä selvityksen tausta-aineistoon voi tutustua sekä tarjouduttu pyynnöstä toimittamaan tausta-aineisto myös paperisena Saamelaiskäräjien käyttöön.

Lupaharkinta on tapahtunut kaivoslain 6 luvun mukaisesti. Lupaharkintaan sisältyy muun muassa toiminnasta ja muista lupa-alueen läheisyydessä olevista maankäyttömuodoista aiheutuvan yhteisvaikutuksen arviointi muun muassa saamelaisten alkuperäiskansaoikeuksiin. Kaivoslain 33 §:n mukaan kaivosviranomaisen ratkaisee kullanhuuhtontalupia koskevat asiat. Kyseessä oleva alue ei sijoitu kolttaluudelle tai sen läheisyyteen.

Kaivosviranomaisella ei ole toimivaltaa kieltää kullanhuuhtontaa suojametsäalueilla.

Muut lausunnoissa esitetyt seikat, joihin kaivosviranomaisella on toimivalta, on otettu päätöksessä huomioon lupamääräyksillä.

Muistutukset ja mielipiteet

Muistutuksia ja mielipiteitä ei ole jätetty.

Päätösmaksu

Päätösmaksu 700 €. Valtion talous- ja henkilöstöhallinnan palvelukeskus lähettää laskun hakijalle.

Perustelut: Asetus Turvallisuus- ja kemikaaliviraston maksullisista suoritteista (636/2013)

Muutoksenhaku

Tähän päätökseen saa hakea muutosta kaivoslain (621/2011) 162 §:n nojalla Pohjois-Suomen hallinto-oikeudelta valittamalla siten kuin hallintolainkäyttölaissa (586/1996) säädetään. Päätöksestä perittävästä maksusta voidaan valittaa samassa järjestyksessä kuin pääasiasta. Valitusaika on 30 päivää tämän päätöksen antopäivästä. Liitteenä olevasta valitusosoituksesta ilmenee, miten muutosta haettaessa on meneteltävä.

Päätöksestä tiedottaminen

Päätöksestä tiedotetaan kaivoslain (621/2011) 58 §:n mukaisesti. Lupapäätös liitteineen toimitetaan postitse hakijalle. Jäljennös päätöksestä toimitetaan niille, jotka ovat tätä erikseen pyytäneet sekä niille kunnille, ELY-keskuksille ja muille viranomaisille, joille asiasta

sen käsittelyn aikana on annettu tieto tai joilta on pyydetty lausunto. Jäljennös päätöksestä toimitetaan myös saamelaiskäräjille ja paliskunnalle.

Päätöksen antamisesta ilmoitetaan niille, jotka ovat tehneet muistutuksen asiassa tai ovat ilmoitusta erikseen pyytäneet, sekä niille asianosaisille, joita asia erityisesti koskee. Päätöksen antamisesta kuulutetaan alueen kunnan ilmoitustaululla.

Sovelletut säännökset

Kaivoslaki (621/2011)

Asetus kaivostoiminnasta (391/2012)

Asetus Turvallisuus- ja kemikaaliviraston maksullisista suoritteista (636/2013)

Lisätietoja

Lisätietoja antaa Pasi Molkoselkä, puh. 029 5052 133, etunimi.sukunimi@tukes.fi

Terho Liikamaa
Ryhmäpäällikkö

Pasi Molkoselkä
Ylitarkastaja

LIITTEET

Liite 1. Valitusosoitus

Liite 2. Kartta alueesta (1:10 000)

Liite 3. Selvitys kullanhuuhtontaluvan myöntämisen esteistä

Liite 4. Ohjeet vakuuden asettamiseen

Liite 5. Panttaussitoumus

TIEDOKSI

Inarin kunta

Ivalon paliskunta

Lapin ELY-keskus

Metsähallitus

Saamelaiskäräjät

VALITUSOSOITUS

Valitusviranomainen

Päätökseen saa hakea muutosta valittamalla sille hallinto-oikeudelle, jonka tuomiopiirissä pääosa tässä päätöksessä tarkoitettusta alueesta sijaitsee. Toimivaltainen hallinto-oikeus on mainittu valitusosoituksen lopussa. Valituskirjelmä osoitetaan valitusviranomaiselle ja se on toimitettava valitusajassa hallinto-oikeuden kirjaamoon.

Valitusaika

Määräaika valituksen tekemiseen on kolmekymmentä (30) päivää tämän päätöksen antopäivästä.

Valitusoikeus

Päätöksestä voivat valittaa ne, joiden etua, oikeutta tai velvollisuutta asia saattaa koskea, sekä vaikutusalueella ympäristön-, terveyden- tai luonnonsuojelun taikka asuinympäristön viihtyisyyden edistämiseksi toimivat rekisteröidyt yhdistykset tai säätiöt, asianomaiset kunnat, elinkeino-, liikenne- ja ympäristökeskukset ja muut asiassa yleistä etua valvovat viranomaiset, saamelaiskäräjät sillä perusteella, että luvassa tarkoitettu toiminta heikentää saamelaisten oikeutta alkuperäiskansana ylläpitää ja kehittää omaa kieltään ja kulttuuriaan ja kolttien kyläkokous sillä perusteella, että luvassa tarkoitettu toiminta heikentää kolttien elinolosuhteita ja mahdollisuuksia harjoittaa elinkeinoja.

Valituksen sisältö

Valituskirjelmässä on ilmoitettava

- 1) päätös, johon haetaan muutosta
- 2) miltä kohdin päätökseen haetaan muutosta ja mitä muutoksia siihen vaaditaan tehtäväksi
- 3) perusteet, joilla muutosta vaaditaan
- 4) valittajan nimi ja kotikunta
- 5) postiosoite ja puhelinnumero, joihin asiaa koskevat ilmoitukset valittajalle voidaan toimittaa

Jos valittajan puhevaltaa käyttää hänen laillinen edustajansa tai asiamiehensä tai jos valituksen laatijana on joku muu henkilö, valituskirjelmässä on ilmoitettava myös tämän nimi ja kotikunta.

Valittajan, laillisen edustajan tai asiamiehen on allekirjoitettava valituskirjelmä, ellei valituskirjelmää toimiteta sähköisesti (telekopiona tai sähköpostilla).

Valituksen liitteet

Valituskirjelmään on liitettävä

- 1) päätös, johon haetaan muutosta valittamalla, alkuperäisenä tai jäljennöksenä
- 2) asiakirjat, joihin valittaja vetoaa vaatimuksensa tueksi, jollei niitä ole jo aikaisemmin toimitettu viranomaiselle
- 3) asiamiehen valtakirja

Valituskirjelmän toimittaminen perille

Valituskirjelmän voi viedä valittaja itse tai hänen valtuuttamansa asiamies. Valituskirjelmä liitteineen voidaan myös lähettää postitse, telekopiona tai sähköpostilla. Postiin valituskirjelmä on jätettävä niin ajoissa, että se ehtii perille valitusajan viimeisenä päivänä ennen aukioloajan päättymistä. Hallinto-oikeudessa kirjaamon aukioloaika on klo 8.00–16.15. Sähköisesti (telekopiona tai sähköpostilla) toimitetun valituskirjelmän on oltava toimitettu niin, että se on käytettävissä vastaanottolaitteessa tai tietojärjestelmässä määräajan viimeisenä päivänä ennen virka-ajan päättymistä.

Valittajalta peritään hallinto-oikeudessa **oikeudenkäyntimaksu** 250 euroa. Oikeudenkäyntimaksua ei peritä, jos hallinto-oikeus muuttaa valituksenalaista päätöstä muutoksenhakijan eduksi. Tuomioistuinten ja eräiden oikeushallintoviranomaisten suoritteista perittävistä maksuista annetussa laissa (1455/2015) on erikseen säädetty eräistä tapauksista, joissa maksua ei peritä.

Toimivaltaisen hallinto-oikeuden yhteystiedot muutoksenhakua varten:

Pohjois-Suomen hallinto-oikeus

Käyntiosoite: Isokatu 4, OULU

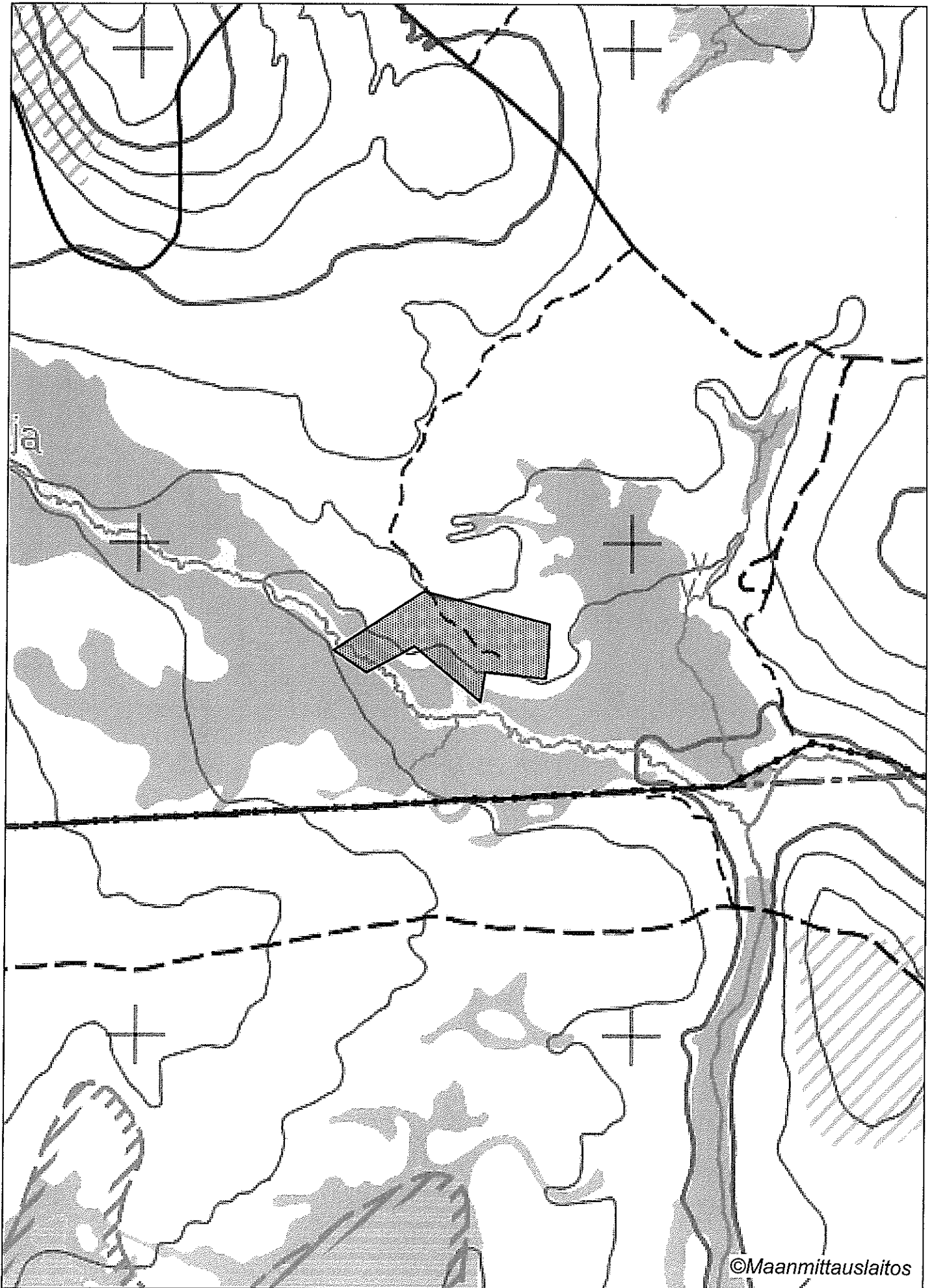
Postiosoite: PL 189, 90101 OULU

Faksi: 029 56 42841

Sähköposti: pohjois-suomi.hao@oikeus.fi

Puhelin: 029 56 42800 (vaihde)

Kullanhuuhdentalupa-alue HL2014:0049



Liite 3

Selvitys kullanhuuhdontaluvan HL2014:0049 mahdollisista myöntämisen esteitä

Yleistä kullanhuuhdonnasta

Kullanhuuhdonta on ollut pienenevä maankäyttömuoto koko 2000-luvun ajan. Esimerkiksi vuonna 2000 kullanhuuhdontaan oikeuttavia lupia on ollut voimassa yli 400, kun tällä hetkellä vastaava määrä on 177. Hakemuksia on vireillä 129. Hakemuksista 54kpl on jatkohakemuksia tällä hetkellä voimassa oleville luville ja yhteensä 88 hakemusta on jatkohakemuksia hakemushetkellä voimassa olleille luville. (lähde: Kaivosrekisteri 3.6.5.2016). Lisäksi kullanhuuhdontaan varattujen alueiden keskikoko on pienentynyt uuden kaivoslain voimaantulon myötä noin 20%, koska lupa-alueen maksimikoko pieneni 7 hehtaarista 5 hehtaariin.

Kullanhuuhdonnan mahdollinen vaikutus saamelaiskulttuuriin selvitetään paliskunnittain, koska poronhoito on tärkeä osa saamelaiskulttuuria ja se on alueiden käytön kannalta herkkä elinkeino. Koska paliskuntien alueet on selkeästi rajattu aidoilla, kaivoslain mukaisen kullanhuuhdonnan vaikutukset saamelaiskulttuurille rajoittuvat pääasiallisesti sen paliskunnan alueeseen, jolla kullanhuuhdonta harjoitetaan.

Kullanhuuhdontaluvan nojalla ei saa harjoittaa toimintaa, joka vaikuttaa vesistöön. Mikäli tällaista toimintaa on suunniteltu lupa-alueella harjoitettavan, tulee toimintaan olla ympäristö- tai vesilupa. Näissä luvissa toimivaltainen viranomaisena on Pohjois-Suomen aluehallintovirasto.

Lupa-alueen kuvaus

Kullanhuuhdontalupa-alue HL2014:0049 (4,9 ha) sijoittuu Ivalon paliskunnan alueelle, Suolaojalle, Metsähallituksen hallinnoimalle metsätalousalueelle. Alue sijaitsee ihan paliskunnan reuna-alueella, Lapin paliskunnan rajan välittömässä läheisyydessä.

Ivalon paliskunnan kokonaispinta-ala on noin 286000 ha. Paliskunnan alueelle sijoittuu 70 kpl kullanhuuhdontaan oikeuttavia lupia, pinta-alaltaan yhteensä noin 320ha. Näistä kyseisen lupa-alueen läheisyyteen (2 km säteellä alueesta) sijoittuu 1 kpl, 5 ha. Lisäksi 2 km sisään sijoittuu yksi lupa-alue (5 ha) joka on Lapin paliskunnan alueella. Alueen läheisyydessä on vireillä myös 2 kpl kullanhuuhdontalupahakemuksia pinta-alaltaan 9,9 ha.

Luvan mukaisen toiminnan kuvaus

Alueella on tarkoitus harjoittaa lapiokaivua, vuotuinen kaivumäärä on 10-20m3.

Muut häiritsevät alueiden käyttömuodot hakemuksessa tarkoitettulla alueella ja sen läheisyydessä

Kyseinen alue kuuluu Metsähallituksen hallinnoimaan metsätalousalueeseen joka on Ylä-Lapin luonnonvarasuunnitelmassa merkitty suojametsäalueeksi. Alueella ei harjoitettu metsätalustoimintaa pitkään aikaan. Nykyisellään alueen puusto on pääosin kuivan kankaan harvaa varttunutta metsää pääpuulajina mänty kivennäismaiden osalta. Osa hakemusalueesta ojan varressa on joutomaata, ojanvarskorpea ja rämettä. Alue on luontaisesti uudistuvaa.

Metsähallitus ei linjauksensa mukaisesti myy kyseessä olevan alueen läheisyydestä maa-alueita.

Liite 3

Alueen läheisyydessä ei ole yhtään voimassa olevaa vuokra- tai käyttöoikeussopimusta tällä hetkellä. Uusia vuokrasopimuksia tehtäessä Metsähallitus kuulee alueen paliskuntaa ennen sopimuksen tekemistä.

Näiden lisäksi Metsähallitus on laatinut paliskuntain yhdistyksen kanssa yhteistyösopimuksen, jossa määritellään Metsähallituksen ja paliskunnan yhteistoiminta erilaisten maankäyttömuotojen yhteydessä.

Lupa-alueella tai sen läheisyydessä ei ole retkeilyreittiä eikä erityistä retkeilykohdetta.

Lupa-alueen läheisyydessä, lähimmillään noin 200m:n päässä on Ivalon paliskunnan ja Lapin paliskunnan raja-aita. Muita poronhoitoon liittyviä rakennelmia lupa-alueella tai sen läheisyydessä ei ole.

Metsähallitus myy metsästyslupia lupa-alueelle ja sen läheisyyteen. Lisäksi paikallisilla asukkailla on vapaa metsästyoikeus alueella. Alueen poronhoito huomioidaan lupametsästyksen mitoittamisessa. Metsästys ajoittuu syksyyn, jolloin kullanhuuhdontatoiminta ei ole enää niin aktiivista.

Kun huomioidaan edellä kerrotut tosiseikat, kullanhuuhdontaluvassa annetut määräykset ja muualla lainsäädännössä ja muissa luvissa annetut velvoitteet, voidaan todeta, että kullanhuuhdontaluvan HL2014:0049 oikeuttamat toimenpiteet eivät yksin taikka yhdessä muiden vastaavien lupien ja edellä kuvattujen muiden maankäyttömuotojen kanssa heikennä olennaisesti saamelaisten oikeutta harjoittaa kulttuuriaan.

Lisäksi alue on rajattu ja toimintaan tarvittavien lupien lupaehdot niin kyseisellä lupa-alueella kuin läheisyydessäkin turvaavat sen, että toiminnasta mahdollisesti aiheutuvat haitat ovat ajalliselta kestoltaan ja sijainniltaan rajallisia, eivätkä olennaisesti haittaa saamelaisten oikeutta harjoittaa kulttuuriaan.

Hakija on osoittanut olevansa kelpoinen hakemaan kullanhuuhdontalupaa eikä hakemusalueella ole selvitysten ja saatujen lausuntojen perusteella muitakaan kaivoslaisia mainittuja luvan myöntämisen esteitä.

Aineistoa:

Kaivosrekisterin karttapalvelu (www.kaivostoiminta.fi/kartta)

Ylä-Lapin luonnonvarasuunnitelma (<http://julkaisut.metsa.fi/assets/pdf/mt/mt38-1.pdf>)

Paliskuntain yhdistyksen ja Metsähallituksen välinen yhteistyösopimus

(<http://www.metsa.fi/documents/10739/58225d52-500f-481c-9cdc-82a6159f4be7>)

Yleiset metsänhoitosuosituksset ([http://tapio.fi/wp-](http://tapio.fi/wp-content/uploads/2015/06/Metsanhoidon_suosituksset_ver3_netti_1709141.pdf)

[content/uploads/2015/06/Metsanhoidon_suosituksset_ver3_netti_1709141.pdf](http://tapio.fi/wp-content/uploads/2015/06/Metsanhoidon_suosituksset_ver3_netti_1709141.pdf))