

Alpo Ervasti

## **PÄÄTÖS KULLANHUHDONTALUVAN MYÖNTÄMISESTÄ**

### **Kullanhuuhdentalupahakemus**

Hakija: Alpo Ervasti

Vireilletulopvm: 23.2.2015

Etuoikeuspvm: 23.2.2015

Hakemuksen tarkoitus: Kullanhuuhdonta valtion omistamalla alueella.  
Kaivoslain (621/2011) 22 §:n mukaan kullanhuuhdontaan valtion omistamalla alueella on oltava kaivosviranomaisen lupa.

### **PÄÄTÖS**

Turvallisuus- ja kemikaalivirasto myöntää kaivoslain (621/2011) nojalla Alpo Ervastille kullanhuuhdentaluvan lupatunnuksella HL2015:0004.

*Perustelut:* Hakija on osoittanut, että kaivoslaissa (621/2011) säädetyt edellytykset täyttyvät eikä kaivosviranomaisen selvityksen (liite 3) perusteella luvan myöntämiselle ole kaivoslaissa säädettyä estettä.  
Kaivoslaki (621/2011) 45 § ja 50 §.

Kullanhuuhdentaluvan haltijalla on tässä luvassa mainitulla kullanhuuhdonta-alueella yksinoikeus etsiä ja kartoittaa maaperässä esiintyvää kultaa, ottaa talteen ja hyödyntää maaperässä esiintyvää kultaa huuhtomalla sekä ottaa talteen ja hyödyntää huuhtonnan sivutuotteena irtomaasta löytyvät platinahiput sekä jalo- ja korukivet.

#### **Kullanhuuhdonta-alueen tiedot**

Pinta-ala: 3,0 ha

Alueen nimi: Kaksitoista kattilaa

Sijainti: Inari, Härkäselkä, Metsähallituksen hallinnoima valtionmaa, metsätalousalue.  
Alueen sijainti ja rajat ilmenevät tämän päätöksen liitetystä kartasta (liite 2).

#### **Päätöksen täytäntöönpano**

Kullanhuuhdentalupaan perustuvat toimenpiteet saa aloittaa, kun siihen oikeuttava lupapäätös on lainvoimainen ja luvassa määrätty vakuus on asetettu. Jos kullanhuuhdentalupaan perustuvat toimenpiteet edellyttävät muualla lainsäädännössä vaadittua lupaa, saa toimenpiteen kuitenkin aloittaa vasta, kun asianomainen lupapäätös on lainvoimainen tai toiminnan aloittamiseen on saatu oikeus asiassa toimivaltaiselta viranomaiselta.

#### Täytäntöönpano muutoksenhausta huolimatta

Toiminta alueella voidaan aloittaa muutoksenhausta huolimatta tämän lupapäätöksen ehtoja noudattaen. Muutoksenhakutuomioistuin voi valituksesta kumota täytäntöönpanosta muutoksenhausta huolimatta annetun määräyksen.

*Perustelut:* Kaivoslaki (621/2011) 169 §

Luvan saaja on hakemuksen yhteydessä hakenut lupaa toiminnan aloittamiseen muutoksenhausta huolimatta. Alueella on harjoitettu kullanhuuhtontaa luvan saajan hakemuksen sekä kaivosviranomaisen rekisteritietojen perusteella aiemminkin. Kun huomioidaan alueen sijainti, aiempi toiminta alueella sekä haetun toiminnan määrä, voidaan todeta, että toiminnan aloittaminen lupaehtojen mukaisesti ei aiheuta alueella sellaisia muutoksia, että se tekisi mahdollisen muutoksenhaun tarpeettomaksi.

#### Lupamääräykset

##### *Päätöksen voimassaolo:*

Kullanhuuhtontalupa on voimassa neljä vuotta päätöksen lainvoimaiseksi tulosta.

*Perustelut:* Kaivoslaki (621/2011) 65 §.

Luvan voimassaoloaika on lain sallima enimmäisaika luvan voimassaololle, koska kullanhuuhtonnan ei katsota aiheuttavan yleiselle tai yksityiselle edulle sellaista vahinkoja tai haittaa, että luvan voimassaoloaikaa olisi lyhennettävä.

##### *Menetelmät:*

Tämä lupa oikeuttaa lapiokaivun suorittamiseen lupa-alueella.

*Perustelut:* Lupahakemuksen mukaisesti.

##### *Kullanhuuhtonta-alueen kunnossapito*

Kullanhuuhtonta on rajoitettava välttämättömiin toimenpiteisiin. Kullanhuuhtontaluvan nojalla tapahtuvasta toiminnasta ja muusta kullanhuuhtonta-alueen käytöstä ei saa aiheutua haittaa ihmisten terveydelle tai vaaraa yleiselle turvallisuudelle, olennaista haittaa muulle elinkeinotoiminnalle, merkittäviä muutoksia luonnonolosuhteissa, harvinaisten tai arvokkaiden luontoesiintymien olennaista vahingoittumista, merkittävää maisemallista haittaa tai muille lähistöllä olevien alueiden käyttötarpeille haittaa tai vahinkoa eikä vahinkoa alueella sijaitseville kulttuurihistoriallisesti arvokkaille rakennuksille ja niiden pihapiirille. Kullanhuuhtontaluvan haltijan on pidettävä kullanhuuhtonta-alue sellaisessa kunnossa, että se jatkuvasti täyttää turvallisuuden vaatimukset eikä haitallisia ympäristövaikutuksia aiheudu.

*Perustelut:* Kaivoslaki (621/2011) 24 §.

##### *Poronhoidolle aiheutuvien haittojen vähentäminen*

Kullanhuuhtontaluvan haltijan on estettävä porojen joutuminen jyrkkäreunaisiin kaivukuoppiin tai luiskattava kaivannot siten, ettei niistä aiheudu vaaraa alueella liikkuville

poroille tai porotalouden harjoittajille. Lupa-alueelle ei saa virittää puiden väliin naruja tai muuta vastaavaa, joka voi aiheuttaa vaaratilanteita alueella mahdollisesti liikkuville.

*Perustelut:* Alue kuuluu Ivalon paliskunnan alueeseen. Lupamääräyksessä mainituilla toimenpiteillä vähennetään kullanhuuhdonnasta poronhoidolle aiheutuvia haittoja erityisellä poronhoitoalueella. Myös tämän luvan muissa lupamääräyksissä kielletään olennaisen haitan aiheuttaminen muille elinkeinoille sekä määrätään aiheutuneiden vahinkojen ja haittojen korvaamisesta. Alueella tai sen läheisyydessä ei selvitysten (liite 3.) perusteella ole erityisiä porotalouden rakenteita.

#### *Saamelais- ja koltta-asioihin liittyvät määräykset*

Kullanhuuhdontaluvan haltijan on huolehdittava, ettei toiminnasta yksin tai yhdessä muiden vastaavien lupien tai alueiden muiden käyttömuotojen kanssa aiheudu sellaista haittaa, joka olennaisesti heikentäisi edellytyksiä harjoittaa saamelaiselinkeinoja taikka muutoin ylläpitää ja kehittää saamelaiskulttuuria. Mikäli olennaista haittaa aiheutuu, toiminta on keskeytettävä ja aiheutunut haitta korjattava välittömästi.

*Perustelut:* Alue sijaitsee saamelaisten kotiseutualueella. Annetuissa lausunnoissa esiin tulleet saamelaiselinkeinojen harjoittamiseen ja saamelaiskulttuurin ylläpitämiseen liittyvät yksilöidyt asiat on otettu huomioon tämän luvan lupamääräyksissä.

#### *Kullanhuuhdonta koskeva selvitysvelvollisuus*

Kullanhuuhdontaluvan haltijoiden tulee vuosittain toimittaa Turvallisuus- ja kemikaalivirastolle selvitys talteen otetun kullan ja käsittelyn irtomaan määrästä sekä rakentamisesta kullanhuuhdonta-alueella ja muusta alueen käytöstä.

Selvityksen tulee sisältää:

- 1) talteen otetun kullan määrä grammoina
- 2) käsittelyn irtomaan määrä irtokuutiometreinä
- 3) käytetyt tutkimus- ja työmenetelmät
- 4) kultanhuuhdonta-alueella työskentelevien henkilöiden määrä henkilötyöpäivinä
- 5) työskentelyaika kultanhuuhdonta-alueella
- 6) tehdyt maisemointi- ja jätehuoltotoimenpiteet

Selvitys on jätettävä kaivukautta seuraavan vuoden maaliskuun loppuun mennessä.

*Perustelut:* Kaivoslaki (621/2011) 28 §, asetus kaivostoiminnasta (391/2012) 9 §.

#### *Kaivannaisjätteen jätehuoltosuunnitelma ja sen noudattaminen*

Kullanhuuhdontaluvan haltijoiden on noudatettava viranomaiselle toimittamaansa kaivannaisjätteen jätehuoltosuunnitelmaa.

*Perustelut:* Kaivoslaki (621/2011) 25 §. Kullanhuuhtoja on velvollinen huolehtimaan maa- ja kivennäisjätteen synnyn ehkäisemisestä, sen

haitallisuuden vähentämisestä sekä jätteen hyödyntämisestä tai käsittelemisestä.

#### Vakuus

Kullanhuuhdontaluvan haltijan on asetettava 1200 euron suuruinen pankkitalletusvakuus Turvallisuus- ja kemikaalivirastolle kaivoslakiin perustuvasta toiminnasta aiheutuneen vahingon ja haitan korvaamista sekä kaivoslain mukaisten jälkitoimenpiteiden suorittamista varten.

*Perustelut:* Kaivoslaki (621/2011) 107 §

Vakuus määräytyy kaivumenetelmän ja alueen ominaisuuksien perusteella. Alueella harjoitetaan lapiokaivua. Alue sijoittuu tieverkoston läheisyyteen.

#### Ilmoitus kultanhuuhdonta-alueen maastotöistä

Kullanhuuhdontaluvan haltijoiden on ilmoitettava etukäteen kirjallisesti alueen hallinnasta vastaavalle Metsähallitukselle sekä alueen paliskunnalle ja saamelaiskäräjille kaikista maastotöistä, jotka voivat aiheuttaa vahinkoa tai haittaa. Maastotöitä koskevassa ilmoituksesta on käytävä ilmi:

- 1) töistä vastaavan henkilön nimi sekä yhteystiedot;
- 2) arvioitu maastotöiden aloitusajankohta ja kesto;
- 3) tarkempi selvitys, mitä maastotöitä tehdään sekä mitä työmenetelmiä ja koneita käytetään;
- 4) arvio toimenpiteiden määrästä;
- 5) alueella työskentelevien henkilöiden lukumäärä;
- 6) arvio maastotöiden vaikutuksista ympäristöön;
- 7) tarvittaessa selvitys muista seikoista, joilla voi olla merkitystä.

Maastotöitä koskevaan ilmoitukseen on liitettävä kartta, johon on merkitty alue, jolla maastotöitä tullaan tekemään. Ilmoitus on tehtävä viimeistään kuukautta ennen maastotöihin ryhtymistä.

*Perustelut:* Kaivoslaki (621/2011) 27 §, asetus kaivostoiminnasta (391/2012) 7 §.

#### Jälkitoimenpiteet

Kun kultanhuuhdontalupa on rauennut tai peruutettu, on kultanhuuhdontaluvan haltijoiden saatettava kultanhuuhdonta-alue välittömästi yleisen turvallisuuden vaatimaan kuntoon, poistettava rakennukset ja rakennelmat sekä laitteet, huolehdittava alueen kunnostamisesta ja siistimisestä sekä saatettava alue mahdollisimman luonnonmukaiseen ja maisemallisesti tyydyttävään tilaan. Kultanhuuhdontaluvan haltijoiden on tehtävä viipymättä kirjallinen ilmoitus Turvallisuus- ja kemikaalivirastolle ja Metsähallitukselle, kun edellä mainitut toimenpiteet on saatettu loppuun. Ilmoitus on kuitenkin tehtävä viimeistään vuoden kuluttua luvan raukeamisesta tai peruuttamisesta. Ilmoituksen tulee sisältää tieto jälkitoimenpiteiden päättymispäivästä sekä kuvaus toteutetuista jälkitoimenpiteistä.

*Perustelut:* Kaivoslaki (621/2011) 29 §.

#### *Korvaus alueen hallinnasta vastaavalle viranomaiselle*

Kullanhuuhdontaluvan haltijoiden on suoritettava Metsähallitukselle vuotuista korvausta 50 euroa hehtaarilta. Kullanhuuhdontakorvaus on ensimmäiseltä vuodelta maksettava viimeistään 30 päivänä siitä, kun kullanhuuhdontalupa on tullut lainvoimaiseksi tai kaivosviranomaisen on antanut määräyksen päätöksen täytäntöönpanosta muutoksenhausta huolimatta. Seuraavina vuosina korvaus on maksettava viimeistään 15 päivänä maaliskuuta.

*Perustelut:* Kaivoslaki (621/2011) 102 §

#### *Vahinkojen ja haittojen korvaaminen kullanhuuhdonta-alueella*

Kullanhuuhdontaluvan haltijan on korvattava kullanhuuhdonta-alueella tapahtuvasta kaivoslakiin perustuvasta toiminnasta aiheutuneet vahingot ja haitat, jollei jonkin toimenpiteen osalta korvauksesta toisin säädetä.

*Perustelut:* Kaivoslaki (621/2011) 103 §.

#### *Luvan muuttaminen*

Mikäli kullanhuuhdonta koskevien toimenpiteiden määrässä, laadussa tai aikataulussa tapahtuu sellainen muutos, että lupamääräyksiä on tarpeen tarkistaa, on luvanhaltijan haettava kullanhuuhdontaluvan muuttamista kaivosviranomaiselta.

*Perustelut:* Kaivoslaki (621/2011) 69 §.

#### *Luvan jatkaminen*

Mikäli luvan voimassaoloa halutaan jatkaa, tulee hakemus luvan voimassaolon jatkamiseksi toimittaa kaivosviranomaiselle viimeistään kaksi kuukautta ennen luvan voimassaolon päättymistä. Hakemukseen tulee liittää lupaharkinnan kannalta tarpeelliset ja luotettavat selvitykset alueella harjoitetun toiminnasta ja siitä, että alueella on edelleen edellytyksiä löytää kultaa.

*Perustelut:* Kaivoslaki (621/2011) 66 §, asetus kaivostoiminnasta (391/2012) 27 §.

#### *Rakentaminen*

Kullanhuuhdontalupa ei oikeuta rakentamiseen.

*Perustelut:* Kaivoslaki (621/2011) 26 §. Lupahakemuksessa ei ole haettu lupaa rakentaa kullanhuuhdonta-alueelle lain tarkoittamia rakennuksia.

#### *Maastoliikenne*

Kullanhuuhdonta-alueella ja sen ulkopuolella tapahtuva maastoliikenne edellyttää maastoliikennelain mukaisen luvan maanomistajalta.

*Perustelut:* Maastoliikennelaki (1710/1995) 2 luku 4§

## Lupahakemuksen käsittely

### *Lupahakemuksesta tiedottaminen*

Turvallisuus- ja kemikaalivirasto on tiedottanut hakemuksesta kuuluttamalla siitä 30 päivän ajan Turvallisuus- ja kemikaaliviraston sekä Inarin kunnan ilmoitustauluilla. Lausunnot ja mielipiteet on tullut toimittaa viimeistään 24.11.2016.

### *Lausuntopyynnöt ja lausunnot hakemuksesta*

Hakemuksesta on lähetetty lausuntopyynnöt ja saatu lausunnot seuraavasti:

1) Turvallisuus- ja kemikaaliviraston lausuntopyyntö Ivalon paliskunnalle 21.10.2016  
Ivalon paliskunta ei ole jättänyt lausuntoaan hakemuksesta

2) Turvallisuus- ja kemikaaliviraston lausuntopyyntö Metsähallitukselle 21.10.2016  
Metsähallituksen lausunto 24.10.2016

Tukes on pyytänyt Metsähallitukselta lausuntoa asiassa pyytää kaivoslain (621/2011) 37 §:n nojalla Metsähallitukselta lausuntoa kullanhuhdontalupahakemuksesta HL2015:0004.

Tukes pyytää lausuntopyynnössään kaivoslain 38 §:n nojalla myös Metsähallituksen perusteltua näkemystä alueen hallinnasta vastaavana viranomaisena hakemuksen mukaisen toiminnan vaikutuksesta saamelaiden oikeudelle alkuperäiskansana ylläpitää ja kehittää kieltään ja kulttuuriaan, huomioiden alueen läheisyydessä olevat muut vastaavat luvat ja muut maankäyttömuodot.

Kullanhuhdonta-alue sijaitsee Metsähallituksen metsätaloustoimien ja maa-ainesliiketoiminnan piirissä olevalla alueella. Hakemusalueen pinta-ala on 2,8 ha ja vuotuinen kaivumäärä on noin 50 m<sup>3</sup>. Kohteen välittömässä läheisyydessä ei ole muita kullanhuhdontalupia tai -hakemuksia.

Alue sijaitsee poronhoitolain tarkoittamalla (848/1990) erityisellä poronhoitoalueella Ivalon paliskunnassa ja saamelaiskäräjistä annetun lain (974/1995) 4 §:ssä tarkoitetulla saamelaiden kotiseutualueella.

Alue on Ivalon alueen osayleiskaavassa maa- ja metsätalous- sekä poronhoitovaltainen alue MP. Alueella turvataan nykyisten elinkeinojen, kuten maa- ja metsätalouden sekä valtionmaalla myös poronhoidon ja muiden luontaiselinkeinojen harjoittamismahdollisuudet. Aluetta voidaan käyttää pääasiallista käyttötarkoitusta merkittävästi haittaamatta myös muihin käyttötarkoituksiin. Alueella sallitaan metsälainsäädännön ja metsänhoitosuosituksen puitteissa tapahtuva metsien hoito ja käyttö. Kaava ei rajoita kullanhuhdontaa. Lupahakemuksen alue on ELY-keskuksen rajaamalla pohjavesialueella.

Osa ko. hakemuksen alueesta sijaitsee MH-Kivi Oy:n käytössä olevalla Sattuman hiekka- ja sora-alueella. Metsähallitus vaatii, että siltä osin, miltä hakemusalue sijoittuu ko. hiekka- ja sora-alueelle, rajataan kullanhuuhtonnan lupa-alueesta pois.

Metsähallituksella ei ole tällä hetkellä tiedossa ko. alueella nykyistä muuta maankäyttöä muuttavia suunnitelmia.

Alueella on harjoitettu metsätaloustoimintaa pitkään. Varsinainen kullanhuuhdonta-alue on pääosin metsätaloustoimien ulkopuolista sekapuustoista kitumaan ojanvartta. Alue on luontaisesti uudistuvaa.

Kullanhuuhdonta-alueilla luvanhaltija on velvollinen korvaamaan Metsähallitukselle aiheuttamansa puusto- yms. vauriot. Polttopuiden ottoon saa maksullisen luvan. Kullanhuuhdontaan tarvittavan maastoliikenneluvan saa tarvittaessa Metsähallitukselta. Huuhdonta-alueen ulkopuolelle sijoittuvaan majoittumiseen tulee hakea lupa Metsähallitukselta.

Tällä hetkellä Metsähallituksella ei ole tiedossa, että hakemusalueella olisi uhanalaisten kasvien ja eläinten esiintymiä, petolintujen pesintää tai tunnettuja kulttuuriperintökohteita. Alueelta tai sen välittömästä läheisyydestä ei ole kartoitettu muinaismuistolain (17.6.1963/295) suojaamia muinaisjäännöksiä tai muita kulttuuriperintökohteita. Jos maata kaivettaessa tai muuta työtä suoritettaessa tavataan kiinteä muinaisjäänös, on työ muinaisjäänöksen kohdalta heti keskeytettävä ja ilmoitettava kohde Museovirastolle tarpeellisia toimenpiteitä varten. Ilman muinaismuistolain nojalla annettua lupaa kiinteän muinaisjäänöksen kaivaminen, peittäminen, muuttaminen, vahingoittaminen, poistaminen ja muu siihen kajoaminen on kielletty. Myös muut alueella mahdollisesti olevat kulttuuriperintökohteet, kuten vanhat kullankaivun historiaan liittyvät jäännökset, tulee ottaa huomioon maankäytössä. Metsähallitus toteaa, ettei ko. kohteita ole Metsähallituksen tiedossa hankkeen alueella ja eikä tee maastokartoituksia ko. hankkeen johdosta. Metsähallitus ei sitoudu lausunnossaan vastuuseen alueen mahdollisista kartoittamattomista kohteista. Luonnonsuojelu- ja vesilain viranomaisvalvonnasta alueella vastaa Lapin ELY-keskus. Tarkemmat tiedot mainituista alueen vesiluontotyypeistä, suojelualueista, rauhoitetuista ja suojelluista kohteista ja arviosta antaa Lapin ELY-keskus.

Kalaston osalta Metsähallitus muistuttaa, että kullanhuuhdonta on huomattava vesistöihin suoraan vaikuttava maankäyttömuoto. Ivalojoeki, johon haetun lupa-alueella oleva Kahdentoistakattilanoja laskee Tolosjoen kautta, on merkittävää Ivalojen alkuperäisen vaeltavan taimenen lisääntymis- ja poikastuotantoaluetta. Taimenen lisäksi vesistöalueella on alkuperäisiä harjus-, siika-, hauki- ja ahvenkantoja.

Kalakantojen selviytyminen ympäristömuutoksista perustuu niiden riittävän laajaan geenipohjaan. Lohikalojen osalta geenipohjan monimuotoisuutta lisää vesistöalueen osakannat. Taimenen osalta jokainen sivupuro aina latvoille asti turvaa lvalojen alkuperäisen taimenkannan olemassaolon. Taimenen osakannat ovat usein pienissä latvapuroissa eläviä purotaimenia, tammukoita, jotka varmistavat geenipohjan säilymisen osallistumalla isojen monikiloisten taimenien kutuun. Vaelluskutuisissa joissa ei tulisi onkia taimenenpoikasia tammukoina.

Kullankaivuun haitalliset vaikutukset konkretisoituvat, mikäli kullanhuuhdonnan vuoksi alapuoliseen vesistöön pääsee hienojakoista maa-ainesta ja ravinteita. Pohjan liettyminen tuhoaa lohikaloille tärkeitä kutu- ja poikastuotantoalueita sekä kuoriutuneita poikasia ja kehittymässä olevaa mätää.

Vesiluonnon osalta kaivutoiminta tulee järjestää siten, ettei alapuoliseen vesistöön pääse kalastolle ja muulle vesiluonnolle haitallisessa määrin liettymistä aiheuttavaa mineraaliainesta eikä ravinteita. Maa-aineksien pääsy alapuoliseen vesistöön voidaan estää riittävällä veden kierrätyksellä ja saostuslaitailla.

Metsähallitus pyytää muistuttamaan kaivajaa seuraavista asioista mahdollisen luvan myöntämisen yhteydessä:

- Kaivutoiminta tulee tapahtua siten, että alapuoliseen vesistöön ei pääse liettymistä aiheuttavaa mineraaliainesta eikä ravinteita.
- Kaivukauden päättyessä jyrkät kaivantojen reunat on luiskattava. Reunat on myös merkittävä maastoon riittävän näkyvästi porotaloutta haittaamattomalla tavalla.
- Tiestön käyttöä koskee laki yksityisistä teistä (15.6.1962/358) ja tiestön käytöstä päättää tienpitäjä. Ko. tapauksessa tienpitäjä on Metsähallitus. Kullanhuuhdontalupa ei anna suoraan oikeutta tiestön käyttöön. Metsähallitus ei yleensä rajoita teilläään kevyttä liikennettä, mutta raskaisiin kuljetuksiin on oltava Metsähallituksen lupa. Alueella oleva Metsähallituksen metsäautotiestö on heikkokuntoista. Metsähallitus ei vastaa tiestön huonosta kunnosta ihmisille ja kalustolle mahdollisesti aiheutuneista vahingoista. Kullanhuuhdontaan liittyviä raskaita kuljetuksia ei saa suorittaa tiestövaurioiden mahdollisuuden ollessa olemassa kelirikkoaikoina. Raskaiden kuljetusten ja muun liikennöinnin mahdollisesti aiheuttamat vauriot tiestölle tulee aiheuttajan korvata. Maastoliikenteen osalta käytettäessä koneellisia kulkuneuvoja hakija on velvollinen hankkimaan maastoliikenneluvan.

Hallituksen esityksessä kaivoslaista todetaan, että arvioinnissa olisi lähinnä tarpeen kiinnittää huomiota saamelaiskulttuurin kannalta tärkeänä pidettävään poronhoitoon kohdistuviin vaikutuksiin.



Metsähallitus arvioi, ettei porotalouden rakenteille kyseessä olevassa tapauksessa aiheudu haittaa, koska porotalouden rakenteita ei ole lupahakemuksen kohteena olevalla alueella eikä välittömässä läheisyydessä.

Korkeimman hallinto-oikeuden päätöksessä 4.2.2015 (taltionumero 275, Saamelaiskäräjien valitus ympäristölupa-asiassa, joka koski koneellista kullankaivua) todetaan seuraavasti: "Nyt puheena olevassa asiassa on kysymys pienessä mittakaavassa tapahtuvasta kullankaivusta alueella, jota käytetään tähän tarkoitukseen vain osa vuotta ja silloinkin tiukkojen lupamääräysten puitteissa. Sanotulla toiminnalla ei aiheuteta haittaa saamelaiskulttuurille ja vaikutukset saamelaisten perinteiselle elinkeinolle, kuten poronhoidolle, kalastukselle, metsästykselle tai ympäröivälle luonnolle jäävät hyvin paikallisiksi". KHO:n päätöksen kohteena oleva kullanhuuhtontalupahakemus on HL2012:0057, Midas 2 ja pinta-alaltaan 3,4 ha.

Viitaten edellä mainittuun korkeimman hallinto-oikeuden päätökseen sekä po. kullanhuuhtontahakemusalueen vähäiseen pinta-alaan ja ympäröivän alueen muuhun maankäyttöön Metsähallitus arvioi, ettei toiminnasta aiheudu haittaa yksittäisenä kohteena saamelaiskulttuurin harjoittamiselle. Puheena olevan lupahakemusalueen ja ympärillä olevien muiden kullanhuuhtontalupien yhteisvaikutuksella voi olla paikallisesti jonkin verran haittaa porotaloudelle.

- 3) Turvallisuus- ja kemikaaliviraston lausuntopyyntö Metsähallitukselle 14.11.2016  
Metsähallituksen lausunto 18.11.2016 hakijan 11.11.2016 jättämän selityksen jälkeen  
Metsähallituksella ei ole huomauttavaa hakijan esittämästä muutoksesta kullanhuuhtontalupahakemusalueen rajauksen muuttamisesta.
- 4) Turvallisuus- ja kemikaaliviraston lausuntopyyntö Inarin kunnalle 21.10.2016  
Inarin kunnan lausunto 15.11.2016  
Hakemuksen osalta ei voimassa olevien kunnallisten kaavojen kannalta ole huomautettavaa.
- 5) Turvallisuus- ja kemikaaliviraston lausuntopyyntö Lapin elinkeino-, liikenne- ja ympäristökeskukselle 21.10.2016  
Lapin elinkeino-, liikenne- ja ympäristökeskuksen lausunto 2.11.2016  
Haettava kullanhuuhtonta-alue sijaitsee Inarin kunnan alueella, Härkäseljässä, Kahdentoistakattilanojalla Kutturantien eteläpuolella.

Alue ei sisälly luonnonsuojeluohjelma- tai luonnonsuojelualueisiin, ei myöskään erämaa-alueisiin eikä Natura 2000 suojelualueverkostoon. Kullanhuuhtonta-alue sijoittuu Ivalon paliskunnan alueelle ja se on Metsähallituksen hallinnassa olevaa valtion maata. Alue on Saamelaisten kotiseutualuetta.

Hakijan mukaan alueella on kaivettu lapiokaivuna vähäisissä määrin noin 110 vuoden ajan. Alueen maisemalliset arvot lienee menetetty.

#### Luontoarvojen suojelu

Kullanhuuhdonta-alueella ei Hertta-rekisterin Eliöt-tietokannan mukaan (SYKE) ole luonnonsuojelulain 42 §:n nojalla koko maassa rauhoitettujen kasvilajien, 46 §:n uhanalaisten lajien tai 47 §:n erityisesti suojeltavien lajien esiintymiä ja eläinten havaintopaikkoja, eikä luontodirektiivin liitteiden II ja IV lajien esiintymiä ja eläinten havaintopaikkoja.

Mikäli alueelta havaitaan edellä mainittuja lajeja, on huuhdonta- toiminta järjestettävä siten, että siitä ei aiheudu luonnonsuojelulaissa kiellettyä seurausta, kuten lajin heikentämistä tai häviämistä eikä lajin elinympäristön heikentämistä tai tuhoutumista.

Tarvittaessa edellä mainitut laji- ja luontotyyppiesiintymät, samoin kuin vesilain nojalla suojellut lähteet, on rajattava huuhdonta- alueen ulkopuolelle, ellei esiintymien säilymistä voida turvata muilla toimenpiteillä.

Metsätalousalueellakin toimittaessa tulee huomioida luonnonsuojelulain säännökset ja tavoitteet sekä Metsähallituksen alueelle mahdollisesti antamat käytännön ohjeet.

#### Kaivannaisjätteen jätehuoltosuunnitelmat, vesiensuojelu

Huuhdontaan käytettävä vesi on sisäisessä kierrossa. Puroon ei tule samentumia eikä lietettä.

Yhteisvaikutusten kautta yksittäiselläkin paikalla on vaikutusta alapuoliseen vesistöön. Kun vesistöalueella voi olla kymmeniäkin huuhdontapaikkoja, on vaara, että toiminnasta aiheutuvalla yhteiskuormituksella on vesistön tilaa heikentävä vaikutus. Huuhdottavan aineksen käsittely tulee järjestää siten, että samentumista aiheuttava humuksen ja kiintoaineksen joutuminen alapuoliseen vesistöön estetään myös tulva-ajat huomioon ottaen.

#### Kalatalous

Huuhdontavesistöllä on tavallisesti, aivan vähäisiä latvapurojen yläosia lukuun ottamatta, kalataloudellista merkitystä sekä kalojen oleskelualueena että kulkureittinä ja myös kutu- ja poikastuotantoalueena. Tämä on huuhdonta- toiminnassa otettava huomioon siten, että joen tai puron varsi pensaineen ja puustoineen säilytetään mahdollisimman suurelta osin luonnontilassa ja huolehditaan em. veden laatuun kohdistuvien heikentävien vaikutusten estämisestä.

Kulttuurihistoria ja rakentaminen

Kullanhuuhdontakulttuuriarvot on kaivutoiminnassa turvattava, mikäli sellaisia on haetulla huuhdonta-alueella.

Kullanhuuhdontalupahakemuksen yhteydessä alueelle ei haeta lupaa rakentaa rakennuksia tai rakennelmia.

Kulkeminen alueelle

Hakemuksessa kulku huuhdonta-alueelle on esitetty tapahtuvaksi olemassa olevaa ajoneuvokelpoista metsätietä myöten. Uutta avattavaa tietä tai polkua ei tarvita.

Moottoriajoneuvon käyttö maastossa edellyttää maanomistajan luvan (maastoliikennelaki 4§)

6) Turvallisuus- ja kemikaaliviraston lausuntopyyntö Saamelaiskäräjille 21.10.2016

Saamelaiskäräjät on ilmoittanut 21.11.2016 saapuneella sähköpostilla, että se ei aio lausua hakemuksesta.

**Hakijan selitys**

Hakijalta pyydettiin selitys Metsähallituksen 24.10.2016 lausunnon perusteella. Hakija on selityksenä toimittanut 11.11.2016 uuden aluerajauksen, jossa soranottoalueen kanssa päällekkäin mennyt alue on rajattu pois lupa-alueesta.

**Turvallisuus- ja kemikaaliviraston kannanotto lausunnoissa ja muistutuksissa esitettyihin yksilöityihin vaatimuksiin.**

Lausunnoissa esitetyt kaivosviranomaisen toimivaltaan kuuluvat seikat on otettu päätöksessä huomioon lupamääräyksillä.

**Muistutukset ja mielipiteet**

Muistutuksia ja mielipiteitä ei ole jätetty.

**Päätösmaksu**

Päätösmaksu 700 €. Valtion talous- ja henkilöstöhallinnan palvelukeskus lähettää laskun hakijalle.

*Perustelut:* Asetus Turvallisuus- ja kemikaaliviraston maksullisista suoritteista (636/2013)

**Muutoksenhaku**

Tähän päätökseen saa hakea muutosta kaivoslain (621/2011) 162 §:n nojalla Pohjois-Suomen hallinto-oikeudelta valittamalla siten kuin hallintolainkäyttölaissa (586/1996) säädetään. Päätöksestä perittävästä maksusta voidaan valittaa samassa järjestyksessä kuin pääasiasta.

Valitusaika on 30 päivää tämän päätöksen antopäivästä. Liitteenä olevasta valitusosoituksesta ilmenee, miten muutosta haettaessa on meneteltävä.

#### **Päätöksestä tiedottaminen**

Päätöksestä tiedotetaan kaivoslain (621/2011) 58 §:n mukaisesti. Lupapäätös liitteineen toimitetaan postitse hakijalle. Jäljennös päätöksestä toimitetaan niille, jotka ovat tätä erikseen pyytäneet sekä niille kunnille, ELY-keskuksille ja muille viranomaisille, joille asiasta sen käsittelyn aikana on annettu tieto tai joilta on pyydetty lausunto. Jäljennös päätöksestä toimitetaan myös saamelaiskäräjille ja paliskunnalle.

Päätöksen antamisesta ilmoitetaan niille, jotka ovat tehneet muistutuksen asiassa tai ovat ilmoitusta erikseen pyytäneet, sekä niille asianosaisille, joita asia erityisesti koskee. Päätöksen antamisesta kuulutetaan alueen kunnan ilmoitustaululla.

#### **Sovelletut säännökset**

Kaivoslaki (621/2011)

Asetus kaivostoiminnasta (391/2012)

Asetus Turvallisuus- ja kemikaaliviraston maksullisista suoritteista (636/2013)

#### **Lisätietoja**

Lisätietoja antaa Pasi Molkoselkä, puh. 029 5052 133, [etunimi.sukunimi@tukes.fi](mailto:etunimi.sukunimi@tukes.fi)

Terho Liikamaa  
Ryhmäpäällikkö

Pasi Molkoselkä  
Ylitarkastaja

**LIITTEET**

- Liite 1. Valitusosoitus
- Liite 2. Kartta alueesta (1:10 000)
- Liite 3. Selvitys kullanhuuhtontaluvan myöntämisen esteistä
- Liite 4. Ohjeet vakuuden asettamiseen
- Liite 5. Panttaussitoumus

**TIEDOKSI**

- Inarin kunta
- Ivalon paliskunta
- Lapin ELY-keskus
- Metsähallitus
- Saamelaiskäräjät

## VALITUSOSOITUS

### Valitusviranomainen

Päätökseen saa hakea muutosta valittamalla sille hallinto-oikeudelle, jonka tuomiopiirissä pääosa tässä päätöksessä tarkoitettusta alueesta sijaitsee. Toimivaltainen hallinto-oikeus on mainittu valitusosoituksen lopussa. Valituskirjelmä osoitetaan valitusviranomaiselle ja se on toimitettava valitusajassa hallinto-oikeuden kirjaamoon.

### Valitusaika

Määräaika valituksen tekemiseen on kolmekymmentä (30) päivää tämän päätöksen antopäivästä.

### Valitusoikeus

Päätöksestä voivat valittaa ne, joiden etua, oikeutta tai velvollisuutta asia saattaa koskea, sekä vaikutusalueella ympäristön-, terveyden- tai luonnonsuojelun taikka asuinympäristön viihtyisyyden edistämiseksi toimivat rekisteröidyt yhdistykset tai säätiöt, asianomaiset kunnat, elinkeino-, liikenne- ja ympäristökeskukset ja muut asiassa yleistä etua valvovat viranomaiset, saamelaiskäräjät sillä perusteella, että luvassa tarkoitettu toiminta heikentää saamelaisten oikeutta alkuperäiskansana ylläpitää ja kehittää omaa kieltään ja kulttuuriaan ja kolttien kyläkokous sillä perusteella, että luvassa tarkoitettu toiminta heikentää kolttien elinolosuhteita ja mahdollisuuksia harjoittaa elinkeinoja.

### Valituksen sisältö

Valituskirjelmässä on ilmoitettava

- 1) päätös, johon haetaan muutosta
- 2) miltä kohdin päätökseen haetaan muutosta ja mitä muutoksia siihen vaaditaan tehtäväksi
- 3) perusteet, joilla muutosta vaaditaan
- 4) valittajan nimi ja kotikunta
- 5) postiosoite ja puhelinnumero, joihin asiaa koskevat ilmoitukset valittajalle voidaan toimittaa

Jos valittajan puhevaltaa käyttää hänen laillinen edustajansa tai asiamiehensä tai jos valituksen laatijana on joku muu henkilö, valituskirjelmässä on ilmoitettava myös tämän nimi ja kotikunta.

Valittajan, laillisen edustajan tai asiamiehen on allekirjoitettava valituskirjelmä, ellei valituskirjelmää toimiteta sähköisesti (telekopiona tai sähköpostilla).

## Valituksen liitteet

Valituskirjelmään on liitettävä

- 1) päätös, johon haetaan muutosta valittamalla, alkuperäisenä tai jäljennöksenä
- 2) asiakirjat, joihin valittaja vetoaa vaatimuksensa tueksi, jollei niitä ole jo aikaisemmin toimitettu viranomaiselle
- 3) asiamiehen valtakirja

## Valituskirjelmän toimittaminen perille

Valituskirjelmän voi viedä valittaja itse tai hänen valtuuttamansa asiamies. Valituskirjelmä liitteineen voidaan myös lähettää postitse, telekopiona tai sähköpostilla. Postiin valituskirjelmä on jätettävä niin ajoissa, että se ehtii perille valitusajan viimeisenä päivänä ennen aukioloajan päättymistä. Hallinto-oikeudessa kirjaamon aukioloaika on klo 8.00–16.15. Sähköisesti (telekopiona tai sähköpostilla) toimitetun valituskirjelmän on oltava toimitettu niin, että se on käytettävissä vastaanottolaitteessa tai tietojärjestelmässä määräajan viimeisenä päivänä ennen virka-ajan päättymistä.

Valittajalta peritään hallinto-oikeudessa **oikeudenkäyntimaksu** 250 euroa. Oikeudenkäyntimaksua ei peritä, jos hallinto-oikeus muuttaa valituksenalaista päätöstä muutoksenhakijan eduksi. Tuomioistuinten ja eräiden oikeushallintoviranomaisten suoritteista perittävistä maksuista annetussa laissa (1455/2015) on erikseen säädetty eräistä tapauksista, joissa maksua ei peritä.

Toimivaltaisen hallinto-oikeuden yhteystiedot muutoksenhakua varten:

### **Pohjois-Suomen hallinto-oikeus**

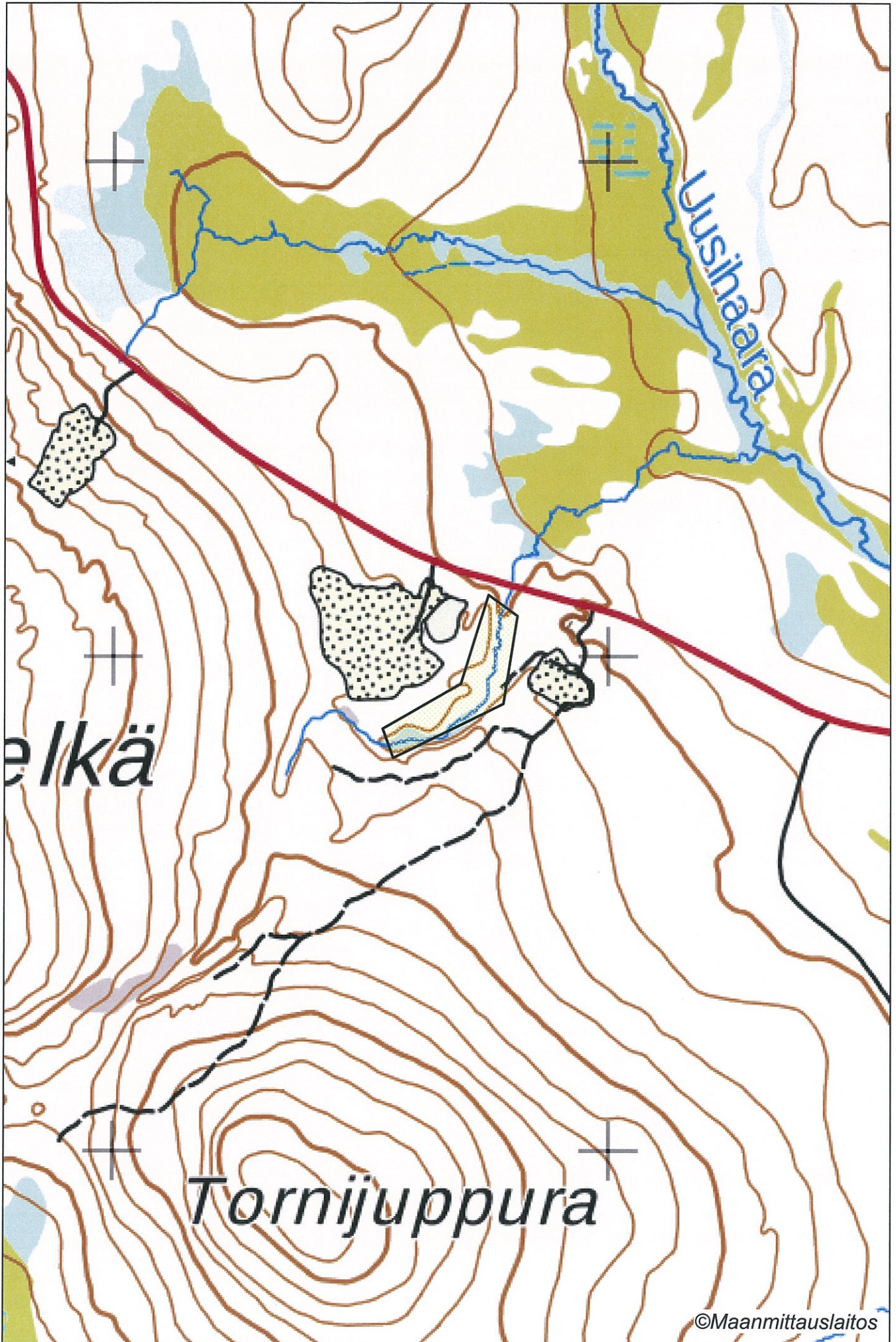
Käyntiosoite: Isokatu 4, OULU

Postiosoite: PL 189, 90101 OULU

Faksi: 029 56 42841

Sähköposti: pohjois-suomi.hao@oikeus.fi

Puhelin: 029 56 42800 (vaihde)



## Selvitys kullanhuuhdontaluvan HL2015:0004 mahdollisista myöntämisen esteitä

### Yleistä kullanhuuhdonnasta

Kullanhuuhdonta on ollut pienenevä maankäyttömuoto koko 2000-luvun ajan. Esimerkiksi vuonna 2000 kullanhuuhdontaan oikeuttavia lupia on ollut voimassa yli 400, kun tällä hetkellä vastaava määrä on 168. Hakemuksia on vireillä 167. Hakemuksista yhteensä 106 hakemusta on jatkohakemuksia hakemushetkellä voimassa olleille luvulle. (lähde: Kaivosrekisteri 8.12.2016). Lisäksi kullanhuuhdontaan varattujen alueiden keskikoko on pienentynyt noin 20% viimeisen viiden vuoden aikana.

Kullanhuuhdonnan mahdollinen vaikutus saamelaiskulttuuriin selvitetään paliskunnittain, koska poronhoito on tärkeä osa saamelaiskulttuuria ja se on alueiden käytön kannalta herkkä elinkeino. Koska paliskuntien alueet on selkeästi rajattu aidoilla, kaivoslain mukaisen kullanhuuhdonnan vaikutukset saamelaiskulttuurille rajoittuvat pääasiallisesti sen paliskunnan alueeseen, jolla kullanhuuhdonta harjoitetaan.

Kullanhuuhdontaluvan nojalla ei saa harjoittaa toimintaa, joka vaikuttaa vesistöön. Mikäli tällaista toimintaa on suunniteltu lupa-alueella harjoitettavan, tulee toimintaan olla ympäristö- tai vesilupa. Näissä luvissa toimivaltainen viranomainen on Pohjois-Suomen aluehallintovirasto.

### Lupa-alueen kuvaus

Kullanhuuhdontalupa-hakemusalue HL2015:0004 (3,0 ha) sijoittuu Ivalon paliskunnan alueelle, metsätalousalueelle, Härkäselän itäpuoliselle alueelle. Alueella on harjoitettu kullanhuuhdonta aiemminkin.

Ivalon paliskunnan kokonaispinta-ala on noin 286000 ha. Poronhoidon kannalta tärkeitä rakenteita tai tunnettuja laidunalueita ei sijaitse lupa-alueella tai sen läheisyydessä.

Lupa-alueen välittömään läheisyyteen (2 km säteellä alueesta) ei sijoitu yhtään voimassa olevaa kullanhuuhdontalupaa. Alueen läheisyydessä on vireillä 1 kpl kullanhuuhdontalupahakemuksia pinta-alaltaan 4,9ha. Alueen luoteis-koillispuolelle ei sijoitu 10 km:n säteelle muita kullanhuuhdontalupa-alueita, retkeilyreittejä tai muuta porotaloutta häiritsevää maankäyttömuotoa. Laajemmin tarkasteltuna alueen kullanhuuhdontaluvat sijoittuvat kyseessä olevan lupa-alueen itäpuolelle (Tolosjoki, Ramsanpalo) sekä länsipuolelle (Härkäselän alue), suurilta osin maantien 9694 (Kuttura – Laanila) varteen tai Tolosjoen ja sen sivupurojen varteen. Maantien 9694 alueella Ivalon paliskunnan osalla on 24 kullanhuuhdontaan oikeuttavaa lupaa (noin 96 ha), joista noin 85% on sellaisia, joissa toimija on toiminut jo useamman lupakauden ajan. Ivalon paliskunnan alueella on lisäksi kullanhuuhdontalupakeskittymiä Palsinojan alueella sekä Laanilan alueella tien varrella, sekä yksittäisiä kullanhuuhdontalupa-alueita Eskottijoella, mutta nämä sijaitsevat yli 10 km:n päässä kyseessä olevasta lupa-alueesta.

### Luvan mukaisen toiminnan kuvaus

Alueella on tarkoitus harjoittaa lapiokaivua, vuotuinen kaivumäärä on noin 50m<sup>3</sup>. Hakija on hakenut lupaa päätöksen täytäntöönpanoon muutoksenhausta huolimatta kaivoslain 169 §:n mukaan.



Muut häiritsevät alueiden käyttömuodot hakemuksessa tarkoitettulla alueella ja sen läheisyydessä

Härkäselän alue kuuluu Metsähallituksen hallinnoimaan metsätalousalueeseen joka on Ylä-Lapin luonnonvarasuunnitelmassa merkitty suojametsäalueeksi. Alueella ei tulla suorittamaan luonnonvarasuunnitelman ja yleisten metsänhoitosuosituksen mukaan tavanomaista metsätaloudellisiin toimintaperiaattein tapahtuvaa hakkuutoimintaa. Alueella tai sen läheisyydessä ei ole suunniteltu harjoitettavan hakkuutoimintaa lähitulevaisuudessa. Alue sijaitsee maantien 9694 (Kuttura - Laanila) eteläpuolella, tien välittömässä läheisyydessä.

Metsähallitus ei linjauksensa mukaisesti myy kyseessä olevan alueen läheisyydestä maa-alueita.

Alueen välittömässä läheisyydessä etelä- ja itäpuolella on MH-Kivi Oy:n sora- ja hiekka-alue. Lisäksi alueen länsipuolella on Lapin Kullankaivajain Liitto ry:n varastolanssi. Uusia vuokrasopimuksia tehtäessä Metsähallitus kuulee alueen paliskuntaa ennen sopimuksen tekemistä.

Näiden lisäksi Metsähallitus on laatinut paliskuntain yhdistyksen kanssa yhteistyösopimuksen, jossa määritellään Metsähallituksen ja paliskunnan yhteistoiminta erilaisten maankäyttömuotojen yhteydessä.

Lähialueella ei ole retkeilyreittejä tai retkeilyyn liittyviä rakenteita.

Lupahakemusalueella tai sen läheisyydessä ei ole poronhoitoon liittyviä rakennelmia. Juurakkomaan poroaita sijaitsee alueen pohjoispuolella noin 8 kilometrin päässä.

Metsähallitus myy metsästyslupia lupa-alueelle ja sen läheisyyteen. Lisäksi paikallisilla asukkailla on vapaa metsästyoikeus alueella. Alueen poronhoito huomioidaan lupametsästyksen mitoittamisessa.

Kun huomioidaan edellä kerrotut tosiseikat, kullanhuhdentaluvassa annetut määräykset ja muualla lainsäädännössä ja muissa luvissa annetut velvoitteet, voidaan todeta, että kullanhuhdentaluvan HL2015:0004 oikeuttamat toimenpiteet eivät yksin taikka yhdessä muiden vastaavien lupien ja edellä kuvattujen muiden maankäyttömuotojen kanssa heikennä olennaisesti saamelaisten oikeutta harjoittaa kulttuuriaan. Yhteisvaikutusta arvioidessa on huomioitu lausunnoissa esiin tulleet seikat sekä alueiden ja toimintojen kokonaismäärä, sijainti ja toiminta. Lisäksi alue on rajattu ja toimintaan tarvittavien lupien lupaehdot niin kyseisellä lupa-alueella kuin läheisyydessäkin turvaavat sen, että toiminnasta mahdollisesti aiheutuvat haitat ovat ajalliselta kestoltaan ja sijainniltaan rajallisia, eivätkä olennaisesti haittaa saamelaisten oikeutta harjoittaa kulttuuriaan. Lupakäsittelyn yhteydessä ei myöskään ole tullut esiin aiemman luvan toiminnasta mitään sellaisia seikkoja, että toiminnan jatkamiselle olisi kaivoslain mukaista estettä.

Lisäksi hakija on osoittanut olevansa kelpoinen hakemaan kullanhuhdentalupaa eikä hakemusalueella ole selvitysten ja saatujen lausuntojen perusteella muitakaan kaivoslaissa mainittuja luvan myöntämisen esteitä.

### Liite 3

Aineistoa:

Kaivosrekisterin karttapalvelu ([www.kaivostoiminta.fi/kartta](http://www.kaivostoiminta.fi/kartta))

Retkeilyreitit ja rakenteet (<http://www.retkikartta.fi/>)

Ylä-Lapin luonnonvarasuunnitelma (<http://www.metsa.fi/ylalappi>)

Paliskuntain yhdistyksen ja Metsähallituksen välinen yhteistyösopimus (<http://www.metsa.fi/-/metsahallitus-paliskuntain-yhdistys-ja-paliskunnat-tiivistavat-yhteistyota>)