

## **PÄÄTÖS KULLANHUHDONTALUVAN MYÖNTÄMISESTÄ**

### **Kullanhuuhdontalupahakemus**

Hakija: Esa Meriläinen

Vireilletulopvm: 1.7.2015

Täydennyspvm: 15.12.2015, 18.7.2016, 31.3.2016

Etuoikeuspvm: 1.7.2015,

Hakemuksen tarkoitus: Kullanhuuhdonta valtion omistamalla alueella.  
Kaivoslain (621/2011) 4 luvun 22 §:n mukaan kullanhuuhdontaan valtion omistamalla alueella on oltava kaivosviranomaisen lupa.

### **PÄÄTÖS**

Turvallisuus- ja kemikaalivirasto myöntää kaivoslain (621/2011) nojalla edellä mainitulle hakijalle kullanhuuhdontaluvan lupatunnuksella HL2015:0010. Tällä luvalla jatketaan kullanhuuhdontaan oikeuttaneen valtauksen KaivNro 9018 toimintaa.

*Perustelut:* Hakija on osoittanut, että kaivoslaissa (621/2011) säädetyt edellytykset täyttyvät eikä kaivosviranomaisen selvityksen (liite 3) perusteella luvan myöntämiselle ole kaivoslaissa säädettyä estettä  
Kaivoslaki (621/2011) 45 § ja 50 §.

Kullanhuuhdontaluvan haltijalla on tässä luvassa mainitulla kullanhuuhdonta-alueella yksinoikeus etsiä ja kartoittaa maaperässä esiintyvää kultaa, ottaa talteen ja hyödyntää maaperässä esiintyvää kultaa huuhtomalla sekä ottaa talteen ja hyödyntää huuhdonnan sivutuotteena irtomaasta löytyvät platinahiput sekä jalo- ja korukivet.

### **Kullanhuuhdonta-alueen tiedot**

Pinta-ala: 2,4 ha

Alueen nimi: Kultakallio 2

Sijainti: Inari, Ramsanpalo, Metsähallituksen hallinnoima valtionmaa, metsätalousalue. Alueen sijainti ja rajat ilmenevät tämän päätöksen liitetystä kartasta (liite 2).

### **Päätöksen täytäntöönpano**

Kullanhuuhdontalupaan perustuvat toimenpiteet saa aloittaa, kun siihen oikeuttava lupapäätös on lainvoimainen ja luvassa määrätty vakuus on asetettu. Jos kullanhuuhdontalupaan perustuvat toimenpiteet edellyttävät muualla lainsäädännössä vaadittua lupaa, saa toimenpiteen kuitenkin aloittaa vasta, kun asianomainen lupapäätös on

lainvoimainen tai toiminnan aloittamiseen on saatu oikeus asiassa toimivaltaiselta viranomaiselta.

#### Täytäntöönpano muutoksenhausta huolimatta

Toiminta alueella voidaan aloittaa muutoksenhausta huolimatta tämän lupapäätöksen ehtoja noudattaen. Muutoksenhakutuomioistuin voi valituksesta kumota täytäntöönpanosta muutoksenhausta huolimatta annetun määräyksen.

*Perustelut:* Kaivoslaki (621/2011) 169 §

Luvan saaja on hakemuksen yhteydessä hakenut lupaa toiminnan aloittamiseen muutoksenhausta huolimatta. Hakija on harjoittanut kullanhuuhdonta samalla alueella aiemminkin. Kun huomioidaan alueen sijainti, aiempi toiminta alueella sekä haetun toiminnan määrä, voidaan todeta, että toiminnan aloittaminen lupaehtojen mukaisesti ei aiheuta alueella sellaisia muutoksia, että se tekisi mahdollisen muutoksenhaun tarpeettomaksi.

#### Lupamääräykset

##### *Päätöksen voimassaolo:*

Kullanhuuhdentalupa on voimassa kymmenen (10) vuotta päätöksen lainvoimaiseksi tulosta.

*Perustelut:* Hakemuksen mukaisesti. Kullanhuuhdonnan ei katsota aiheuttavan yleiselle tai yksityiselle edulle sellaista vahinkoja tai haittaa, että luvan voimassaoloaikaa olisi lyhennettävä.

##### *Menetelmät:*

Tämä lupa oikeuttaa lapiokaivun suorittamiseen lupa-alueella.

*Perustelut:* Lupahakemuksen mukaisesti

##### *Kullanhuuhdonta-alueen kunnossapito*

Kullanhuuhdonta on rajoitettava välttämättömiin toimenpiteisiin. Kullanhuuhdentaluvan nojalla tapahtuvasta toiminnasta ja muusta kullanhuuhdonta-alueen käytöstä ei saa aiheutua haittaa ihmisten terveydelle tai vaaraa yleiselle turvallisuudelle, olennaista haittaa muulle elinkeinotoiminnalle, merkittäviä muutoksia luonnonolosuhteissa, harvinaisten tai arvokkaiden luontoesiintymien olennaista vahingoittumista, merkittävää maisemallista haittaa tai muille lähistöllä olevien alueiden käyttötarpeille haittaa tai vahinkoa eikä vahinkoa alueella sijaitseville kulttuurihistoriallisesti arvokkaille rakennuksille ja niiden pihapiirille. Kullanhuuhdentaluvan haltijan on pidettävä kullanhuuhdonta-alue sellaisessa kunnossa, että se jatkuvasti täyttää turvallisuuden vaatimukset eikä haitallisia ympäristövaikutuksia aiheudu.

*Perustelut:* Kaivoslaki (621/2011) 24 §.

#### *Poronhoidolle aiheutuvien haittojen vähentäminen*

Kullanhuuhdontaluvan haltijan on estettävä porojen joutuminen jyrkkäreunaisiin kaivukuoppiin tai luiskattava kaivannot siten, ettei niistä aiheudu vaaraa alueella liikkuville poroille tai porotalouden harjoittajille. Lupa-alueelle ei saa virittää puiden väliin naruja tai muuta vastaavaa, joka voi aiheuttaa vaaratilanteita alueella mahdollisesti liikkuville. Toiminnassa on huomioitava alueella sijaitseva porojen kuljetusreitti. Toiminta on tarvittaessa hetkellisesti keskeytettävä, mikäli toiminta estää tai häiritsee olennaisesti kuljetusreitintä käyttöä. Alueelta poistuttaessa kaivumontut on luiskattava sellaiseen kuntoon, että ne eivät aiheuta haittaa mahdolliselle porojen kuljettamiselle. Lisäksi myös kullanhuuhdonnan tarvikkeet on varastoitava alueelle siten, että niistä ei aiheudu haittaa.

*Perustelut:* Alue kuuluu Ivalon paliskunnan alueeseen. Lupamääräyksessä mainituilla toimenpiteillä vähennetään kullanhuuhdonnasta poronhoidolle aiheutuvia haittoja erityisellä poronhoitoalueella. Myös tämän luvan muissa lupamääräyksissä kielletään olennaisen haitan aiheuttaminen muille elinkeinoille sekä määrätään aiheutuneiden vahinkojen ja haittojen korvaamisesta. Alueella tai sen läheisyydessä ei selvitysten (liite 3.) perusteella ole erityisiä porotalouden rakenteita.

#### *Saamelais- ja koltta-asioihin liittyvät määräykset*

Kullanhuuhdontaluvan haltijan on huolehdittava, ettei toiminnasta yksin tai yhdessä muiden vastaavien lupien tai alueiden muiden käyttömuotojen kanssa aiheudu sellaista haittaa, joka olennaisesti heikentäisi edellytyksiä harjoittaa saamelaiselinkeinoja taikka muutoin ylläpitää ja kehittää saamelaiskulttuuria. Mikäli olennaista haittaa aiheutuu, toiminta on keskeytettävä ja aiheutunut haitta korjattava välittömästi.

*Perustelut:* Alue sijaitsee saamelaisten kotiseutualueella. Annetuissa lausunnoissa esiin tulleet saamelaiselinkeinojen harjoittamiseen ja saamelaiskulttuurin ylläpitämiseen liittyvät yksilöidyt asiat on otettu huomioon tämän luvan lupamääräyksissä.

#### *Kullanhuuhdonta koskeva selvitysvelvollisuus*

Kullanhuuhdontaluvan haltijoiden tulee vuosittain toimittaa Turvallisuus- ja kemikaalivirastolle selvitys talteen otetun kullan ja käsitellyn irtomaan määrästä sekä rakentamisesta kullanhuuhdonta-alueella ja muusta alueen käytöstä.

Selvityksen tulee sisältää:

- 1) talteen otetun kullan määrä grammoina
- 2) käsitellyn irtomaan määrä irtokuutiometreinä
- 3) käytetyt tutkimus- ja työmenetelmät
- 4) kullanhuuhdonta-alueella työskentelevien henkilöiden määrä henkilötyöpäivinä
- 5) työskentelyaika kullanhuuhdonta-alueella
- 6) tehdyt maisemointi- ja jätehuoltotoimenpiteet

Selvitys on jätettävä kaivukautta seuraavan vuoden maaliskuun loppuun mennessä.

*Perustelut:* Kaivoslaki (621/2011) 28 §, asetus kaivostoiminnasta (391/2012) 9 §.

*Kaivannaisjätteen jätehuoltosuunnitelma ja sen noudattaminen*

Kullanhuhdontaluvan haltijan on noudatettava viranomaiselle toimittamaansa kaivannaisjätteen jätehuoltosuunnitelmaa.

*Perustelut:* Kaivoslaki (621/2011) 25 §. Kullanhuuhtoja on velvollinen huolehtimaan maa- ja kivennäisjätteen synnyn ehkäisemisestä, sen haitallisuuden vähentämisestä sekä jätteen hyödyntämisestä tai käsittelemisestä.

*Vakuus*

Kullanhuhdontaluvan haltijan on asetettava 1700 euron suuruinen pankkitalletusvakuus Turvallisuus- ja kemikaalivirastolle kaivoslakiin perustuvasta toiminnasta aiheutuneen vahingon ja haitan korvaamista sekä kaivoslain mukaisten jälkitoimenpiteiden suorittamista varten.

*Perustelut:* Kaivoslaki (621/2011) 10 luku 107 §

Vakuus määräytyy kaivumenetelmän ja alueen ominaisuuksien perusteella. Alueella harjoitetaan lapiokaivua ja alue on helposti saavutettavissa. Alueelle on haettu lupaa yhdelle kullanhuhdontaan liittyvälle rakennukselle. Rakennus on otettu huomioon vakuutta määritettäessä.

*Ilmoitus kullanhuhdonta-alueen maastotöistä*

Kullanhuhdontaluvan haltijan on ilmoitettava etukäteen kirjallisesti alueen hallinnasta vastaavalle Metsähallitukselle sekä alueen paliskunnalle ja saamelaiskäräjille kaikista maastotöistä, jotka voivat aiheuttaa vahinkoa tai haittaa. Maastotöitä koskevassa ilmoituksesta on käytävä ilmi:

- 1) töistä vastaavan henkilön nimi sekä yhteystiedot;
- 2) arvioitu maastotöiden aloitusajankohta ja kesto;
- 3) tarkempi selvitys, mitä maastotöitä tehdään sekä mitä työmenetelmiä ja koneita käytetään;
- 4) arvio toimenpiteiden määrästä;
- 5) alueella työskentelevien henkilöiden lukumäärä;
- 6) arvio maastotöiden vaikutuksista ympäristöön;
- 7) tarvittaessa selvitys muista seikoista, joilla voi olla merkitystä.

Maastotöitä koskevaan ilmoitukseen on liitettävä kartta, johon on merkitty alue, jolla maastotöitä tullaan tekemään. Ilmoitus on tehtävä viimeistään kuukautta ennen maastotöihin ryhtymistä.

*Perustelut:* Kaivoslaki (621/2011) 27 §, Asetus kaivostoiminnasta (391/2012) 7 §.

#### *Jälkitoimenpiteet*

Kun kullanhuuhdentalupa on rauennut tai peruutettu, on kullanhuuhdentaluvan haltijan saatettava kullanhuuhdonta-alue välittömästi yleisen turvallisuuden vaatimaan kuntoon, poistettava rakennukset ja rakennelmat sekä laitteet, huolehdittava alueen kunnostamisesta ja siistimisestä sekä saatettava alue mahdollisimman luonnonmukaiseen ja maisemallisesti tyydyttävään tilaan. Kullanhuuhdentaluvan haltijoiden on tehtävä viipymättä kirjallinen ilmoitus Turvallisuus- ja kemikaalivirastolle ja Metsähallitukselle, kun edellä mainitut toimenpiteet on saatettu loppuun. Ilmoitus on kuitenkin tehtävä viimeistään vuoden kuluttua luvan raukeamisesta tai peruuttamisesta. Ilmoituksen tulee sisältää tieto jälkitoimenpiteiden päättymispäivästä sekä kuvaus toteutetuista jälkitoimenpiteistä.

*Perustelut:* Kaivoslaki (621/2011) 29 §.

#### *Korvaus alueen hallinnasta vastaavalle viranomaiselle*

Kullanhuuhdentaluvan haltijan on suoritettava Metsähallitukselle vuotuista korvausta 50 euroa hehtaarilta. Kullanhuuhdontakorvaus on ensimmäiseltä vuodelta maksettava viimeistään 30 päivänä siitä, kun kullanhuuhdentalupa on tullut lainvoimaiseksi tai kaivosviranomaisen on antanut määräyksen päätöksen täytäntöönpanosta muutoksenhausta huolimatta. Seuraavina vuosina korvaus on maksettava viimeistään 15 päivänä maaliskuuta.

*Perustelut:* Kaivoslaki (621/2011) 102 §

#### *Vahinkojen ja haittojen korvaaminen kullanhuuhdonta-alueella*

Kullanhuuhdentaluvan haltijan on korvattava kullanhuuhdonta-alueella tapahtuvasta kaivoslakiin perustuvasta toiminnasta aiheutuneet vahingot ja haitat, jollei jonkin toimenpiteen osalta korvauksesta toisin säädetä.

*Perustelut:* Kaivoslaki (621/2011) 103 §.

#### *Luvan muuttaminen*

Mikäli kullanhuuhdonta koskevien toimenpiteiden määrässä, laadussa tai aikataulussa tapahtuu sellainen muutos, että lupamääräyksiä on tarpeen tarkistaa, on luvan haltijan haettava kullanhuuhdentaluvan muuttamista kaivosviranomaiselta.

*Perustelut:* Kaivoslaki (621/2011) 69 §.

#### *Luvan jatkaminen*

Mikäli luvan voimassaoloa halutaan jatkaa, tulee hakemus luvan voimassaolon jatkamiseksi toimittaa kaivosviranomaiselle viimeistään kaksi kuukautta ennen luvan voimassaolon päättymistä. Hakemukseen tulee liittää lupaharkinnan kannalta tarpeelliset ja luotettavat selvitykset alueella harjoitetun toiminnasta ja siitä, että alueella on edelleen edellytyksiä löytää kultaa.

*Perustelut:* Kaivoslaki (621/2011) 66 §, asetus kaivostoiminnasta (391/2012) 27 §.

#### *Rakentaminen*

Lupa-alueelle voidaan rakentaa rakennelma säilytys- ja peseytymistilaksi. Rakennelman tulee sijoittua selkeästi lupa-alueen sisään ja niille on haettava tarvittavat luvat kunnan rakennusvalvonnalta ennen toimenpiteeseen ryhtymistä.

*Perustelut:* Kaivoslaki (621/2011) 26 §.

Lupahakemuksen mukaisesti. Kun huomioidaan alueella hakijan toimesta aiemmin harjoitettu toiminta, voidaan rakennelmaa pitää kaivoslain mukaisesti tarpeellisena.

#### *Maastoliikenne*

Kullanhuuhdonta-alueella ja sen ulkopuolella tapahtuva maastoliikenne edellyttää maastoliikennelain mukaisen luvan maanomistajalta.

*Perustelut:* Maastoliikennelaki (1710/1995) 2 luku 4§

#### **Lupahakemuksen käsittely**

##### *Lupahakemuksesta tiedottaminen*

Turvallisuus- ja kemikaalivirasto on tiedottanut tässä luvassa yhdistetyistä hakemuksista kuuluttamalla niitä 30 päivän ajan Turvallisuus- ja kemikaaliviraston sekä Inarin kunnan ilmoitustauluilla. Lausunnot ja mielipiteet on tullut toimittaa viimeistään 19.12.2016. Lisäksi hakemus on kuulutettu uudestaan hakijan tekemän muutoksen vuoksi (täytäntöönpanomääräys) sekä edellisestä kuulemisesta pois jääneen rakennuksen tietojen vuoksi 30 päivän ajan Turvallisuus- ja kemikaaliviraston sekä Inarin kunnan ilmoitustauluilla. Lausunnot ja mielipiteet on tullut toimittaa viimeistään 10.5.2017.

##### *Lausuntopyynnöt ja lausunnot hakemuksesta*

Hakemuksesta on lähetetty lausuntopyynnöt ja saatu lausunnot seuraavasti:

1) Turvallisuus- ja kemikaaliviraston lausuntopyyntö Ivalon paliskunnalle 16.11.2016  
Ivalon paliskunnan poroisännän lausunto 19.12.2016

Ivalon paliskunta on tutkinut Esa Meriläisen kullanhuuhdontalupahakemuksen HL2015:0010, jonka vaikutuksen kohdistuvat Ivalon paliskunnan alueelle, Ramsanpalaan. Alue on Ivalon paliskunnan talvi- ja kesälaidunalueetta.

Ivalon paliskunnan alueella on kohtuuttomasti kullanhuuhdontalupia, jotka yhdessä muiden maankäyttömuotojen kanssa heikentävät olennaisesti perinteisen, saamelaisen elinkeinon, poronhoidon harjoittamista. Kullanhuuhdonta-alueet mm Kutturantien varrella, Palsinojalla, Tolosjoella, Saariselällä, Laanilassa ja Eskottijoella aiheuttavat olennaista haittaa poronhoidolle ja Ivalon paliskunnan poronhoitoalueen pirstoutumista, jolloin poroilla ei ole

missään enää laidunrauhaa. Kullankaivajien valtava määrä alueella aiheuttaa lisäksi lieveilmiöitä, mm valtavat ihmismäärät kaivajien lisäksi, jatkuva maastoliikenne ja siitä tuleva melu, kultaturismi, aitoihin tehdyt luvattomat portit ja kulkuväylät. Kaikki nämä yhdessä muiden maankäyttömuotojen kanssa aiheuttavat olennaista heikennystä poronhoitoon.

Ivalon paliskunnan alueella on lisäksi mm. valtavia metsähakkuita, Saariselän iso matkailualue sekä muut matkailualueet, maastossa tapahtuvaa ohjelmapalvelua, autotestiratoja, moottorikelkkauria ja retkeilyreittejä, jotka kaikki pienentävät Ivalon paliskunnan laitumia. Metsätalouden vaikutus näkyy myös hakkuun jälkeen, sillä se tuhoaa poroille tärkeän ravinnon luppometsät ja jäkälän. Nämä kaikki yhdessä vaikuttavat porojen hyvinvointiin, ruuan riittävyteen ja laidunmaiden pirstoutumiseen. Ottaen huomioon kaikki maankäyttömuodot, kullanhuuhdonnan lisäksi, mitä Ivalon paliskunnan alueelle kohdistuu niin poronhoidon harjoittamisen edellytykset saamelaisella kotiseutualueella, Ivalon paliskunnassa on heikentynyt huomattavasti.

Ivalon paliskunta esittää, että maankäytön kokonaisvaikutusta on arvioitava koko paliskunnan maankäytön osalta siten että poronhoidolle on riittävät laidunalueet säilyvät, tärkeät vesipaikat ja kuljetusreitit jätetään avoimiksi ja paliskunnan näkemykset otetaan paremmin huomioon lupia harkittaessa.

Haettava lupa-alue sijaitsee suoraan Ivalon paliskunnan porojen kuljetusreitillä (kartassa piirretty vaalean sinisellä) ja on aiheuttanut jo vuosikausia haittaa porojen kuljetukseen. Ivalon paliskunta ei ole aiemmin, resurssipulan vuoksi pystynyt lausumaan haettavista luvista, joten alueella on voimassa olevia kullanhuuhdonta lupia.

Ivalon paliskunta esittää huomattavan haitan vähentämiseksi, ettei kuljetusreitille myönnetä enää uusia kullanhuuhdontalupia eikä vanhoille anneta jatkolupaa, ei myöskään haettavana olevalle HL2015:0010.

Tukes on kuulemisessa maininnut Ivalon paliskunnan kokonaisuus pinta-alan sekä kullanhuuhdontalupien määrän ja pinta- alan, käyttäen niitä vertailu arvoina arvioidessaan paljonko kullanhuuhdonnalla on vaikutusta poronhoidolle. Kullanhuuhdonta alueen pinta-aloja ja lupamääriä ei voida verrata paliskunnan kokonaispinta-alaan, jättäen huomioimatta muuta maankäyttöä sekä sitä että Ivalon etelä puolisella alueella palkii (=asuu) suurin osa Ivalon paliskunnan poroista. Muun maankäytön haukkaamat alueet ovat laajoja ja vievät myös ison osan Ivalon paliskunnan laidunalueista ja nämä tulisi arvioinnissa ottaa huomioon.

Edellä mainitut seikat rikkovat poronhoitolain 14.9.1990/848 2§:ää, sillä kullankaivu aiheuttaa huomattavan suurta haittaa poronhoidolle. Perustuslain 17 §:ssä saamelaisilla alkuperäiskansana on oikeus ylläpitää ja kehittää omaa kieltään ja kulttuuriaan sekä kaivoslain 621/2011 50§ kullanhuuhdonta ei saa aiheuttaa huomattavaa haittaa erityisellä

poronhoitoalueella. Ivalon paliskunnan alueella tämän hetkinen lupamäärä on jo voimassa olevalla lupamäärällä olennaisesti aiheuttanut huomattavaa haittaa sekä vaikuttaa perinteisen saamelaisen poronhoidon säilymiseen, sillä perinteisiä poronhoitotapoja ja perinteisiä kulkupaikkoja ei voida enää käyttää.

Ivalon paliskunta vastustaa H12015:0010 luvan myöntämistä Ivalon paliskunnan alueelle, koska lupa-alue sijaitsee porojen kuljetusreitillä ja aiheuttaa Ivalon paliskunnan poronhoitotyölle huomattavaa haittaa sekä muiden maankäyttömuotojen kanssa heikentää olennaisesta saamelaisella kotiseutualueella harjoittaa poronhoitoa. Lupa-alueen sijainti vaikuttaa lisäksi perinteiseen saamelaiseen poronhoitotapaan, koska sen myötä on jouduttu jo aiemmin ja tulevaisuudessa muokkaamaan kulkureittejä uusiksi.

2) Turvallisuus- ja kemikaaliviraston lausuntopyyntö Metsähallitukselle 16.11.2016  
Metsähallituksen lausunto 22.11.2016

Tukes on pyytänyt Metsähallitukselta lausuntoa asiassa pyytää kaivoslain (621/2011) 37 §:n nojalla Metsähallitukselta lausuntoa oheisesta kyllähuudontaluvan jatkoaikahakemuksesta HL2015:0010.

Tukes pyytää lausuntopyynnössään myös Metsähallituksen perusteltua näkemystä alueen hallinnasta vastaavana viranomaisena hakemuksen mukaisen toiminnan vaikutuksesta saamelaisten oikeudelle alkuperäiskansana ylläpitää ja kehittää kieltään ja kulttuuriaan, huomioiden alueen läheisyydessä olevat muut vastaavat luvat ja muut maankäyttömuodot. Kyllähuudonta-alue sijaitsee Metsähallituksen hallinnoimalla metsätalousalueella ja on metsätaloustoimien piirissä. Hakemusalueen pinta-ala on noin 2,4 ha ja vuosittainen käsiteltävä maamäärä noin 10 m<sup>3</sup> ja voimassaoloajaksi esitetään kymmenen vuotta. Kumotun vanhan kaivoslain mukainen vakuustalletus on vielä Metsähallituksen hallinnassa ja palautetaan uuden kyllähuudontaluvan tullessa mahdollisesti voimaan. Uusi vakuus asetetaan TUKES:lle.

Alue on Saariselän yleiskaavassa maa- ja metsätalous- sekä poronhoitovaltainen alue (MP). Kaava ei rajoita haetun kaltaista toimintaa.

Alue sijaitsee poronhoitolain tarkoittamalla (848/1990) erityisellä poronhoitoalueella Ivalon paliskunnassa ja saamelaiskäräjistä annetun lain (974/1995) 4 §:ssä tarkoitetulla saamelaisten kotiseutualueella.

Metsähallituksella ei ole tällä hetkellä tiedossa ko. alueen lähistöllä nykyistä maankäyttöä muuttavia suunnitelmia. Hakemusalueen läheisyydessä ei ole matkailun yritystoimintaa eikä erityistä virkistyskäyttöä. MH-Kivi Oy:n Ramsanpalon hiekka-alue on noin 160 metrin päässä ulottumatta hakemusalueelle.



Alueella on harjoitettu metsätaloustoimintaa pitkään. Nykyisellään kullanhuuhdonta-alueen ympäröivät metsämaat ovat nuorta ja keski-ikäistä mäntyä kasvavaa kuivan ja kuivahkon kankaan kasvatusmetsää. Kasvatushakkuita hakemusalueella on ollut v. 2003. Alue on luontaisesti uudistuvaa.

Kullanhuuhdontaluvan haltija on kaikilta osin vastuussa Metsähallitukselle ja kolmannelle osapuolelle kaivutoiminnasta mahdollisesti aiheutuvista vahingoista. Kullanhuuhdonta-alueilla luvan haltija on velvollinen korvaamaan Metsähallitukselle aiheuttamansa puustoyms. vauriot. Polttopuiden ottoon saa maksullisen luvan.

Kullanhuuhdontaan tarvittavan maastoliikenneluvan saa tarvittaessa Metsähallitukselta. Huuhdonta-alueen ulkopuolelle sijoittuvaan majoittumiseen tulee hakea lupa Metsähallitukselta. Hakija on ilmoittanut hakemuksessaan, ettei rakentamistarvetta ole. Tällä hetkellä Metsähallituksella ei ole tiedossa, että hakemusalueella olisi uhanalaisten kasvien ja eläinten esiintymiä, petolintujen pesintää tai tunnettuja kulttuuriperintökohteita. Alueelta tai sen välittömästä läheisyydestä ei ole kartoitettu muinaismuistolain (17.6.1963/295) suojaamia muinaisjäännöksiä tai muita kulttuuriperintökohteita. Jos maata kaivettaessa tai muuta työtä suoritettaessa tavataan kiinteä muinaisjäänös, on työ muinaisjäänöksen kohdalta heti keskeytettävä ja ilmoitettava kohde Museovirastolle tarpeellisia toimenpiteitä varten. Ilman muinaismuistolain nojalla annettua lupaa kiinteän muinaisjäänöksen kaivaminen, peittäminen, muuttaminen, vahingoittaminen, poistaminen ja muu siihen kajoaminen on kielletty. Myös muut alueella mahdollisesti olevat kulttuuriperintökohteet, kuten vanhat kullankaivun historiaan liittyvät jäännökset, tulee ottaa huomioon maankäytössä. Metsähallitus toteaa kuitenkin, että tällä hetkellä Metsähallituksen tiedossa ei ole em. kohteita hankkeen alueella, mutta että Metsähallitus ei tule myöskään tekemään alueella maastokartoituksia ko. hankkeen johdosta. Metsähallitus ei täten sitoudu tällä lausunnollaan vastuuseen alueen mahdollisista kartoittamattomista ja vielä löytymättömistä kohteista. Luonnonsuojelu- ja vesilain viranomaisvalvonnasta alueella vastaa Lapin ELY-keskus. Tarkemmat tiedot mainituista alueen vesiluontotyypeistä, suojelualueista, rauhoitetuista ja suojelluista kohteista ja lajeista sekä haetun toiminnan vaikutuksista niihin antaa Lapin ELY-keskus.

Kalaston osalta Metsähallitus muistuttaa, että kullanhuuhdonta on huomattava vesistöihin suoraan vaikuttava maankäyttömuoto. Kalaston osalta kaivutoiminta tulee järjestää siten, ettei alapuoliseen vesistöön pääse kalastolle ja muulle vesiluonnolle haitallisessa määrin liettymistä aiheuttavaa mineraaliainesta eikä ravinteita. Maa-aineksien pääsy alapuoliseen vesistöön voidaan estää riittävällä veden kierrätyksellä ja saostusaltailla.

Metsähallitus pyytää muistuttamaan kaivajaa seuraavista asioista mahdollisen luvan myöntämisen yhteydessä:

- Kaivutoiminta tulee tapahtua siten, että alapuoliseen vesistöön ei pääse liettymistä ja rehevöitymistä aiheuttavaa mineraaliainesta eikä ravinteita.
- Kaivukauden päättyessä jyrkät kaivantojen reunat on luiskattava. Reunat on myös merkittävä maastoon riittävän näkyvästi porotaloutta haittaamattomalla tavalla.
- Tiestön käyttöä koskee laki yksityisistä teistä (15.6.1962/358) ja tiestön käytöstä päättää tienpitäjä. Ko. tapauksessa tienpitäjä on Metsähallitus alueelle johtavan tiestön kulkiessa Metsähallituksen hallinnassa olevalla valtionmaalla. Kullanhuudontalupa ei anna suoraan oikeutta tiestön käyttöön. Metsähallitus ei yleensä rajoita teillään kevyttä liikennettä, mutta raskaisiin kuljetuksiin on oltava Metsähallituksen lupa. Alueella oleva Metsähallituksen metsäautotiestö on heikkokuntoista. Metsähallitus ei vastaa tiestön huonosta kunnosta ihmisille ja kalustolle mahdollisesti aiheutuneista vahingoista. Raskaiden kuljetusten ja muun liikennöinnin mahdollisesti aiheuttamat vauriot tiestölle tulee aiheuttajan korvata.

Hallituksen esityksessä kaivoslaista todetaan, että arvioinnissa olisi lähinnä tarpeen kiinnittää huomiota saamelaiskulttuurin kannalta tärkeänä pidettävään poronhoitoon kohdistuviin vaikutuksiin.

Metsähallitus arvioi, ettei porotalouden rakenteille kyseessä olevassa tapauksessa aiheudu haittaa, koska rakenteita ei ole lupahakemusalueella eikä välittömässä lähiympäristössä. Korkeimman hallinto-oikeuden päätöksessä 4.2.2015 (taltionumero 275, Saamelaiskäräjien valitus ympäristölupa-asiassa, joka koski koneellista kullankaivua) todetaan seuraavasti: "Nyt puheena olevassa asiassa on kysymys pienessä mittakaavassa tapahtuvasta kullankaivusta alueella, jota käytetään tähän tarkoitukseen vain osa vuotta ja silloinkin tiukkojen lupamääräysten puitteissa. Sanotulla toiminnalla ei aiheuteta haittaa saamelaiskulttuurille ja vaikutukset saamelaisten perinteiselle elinkeinolle, kuten poronhoidolle, kalastukselle, metsästykselle tai ympäröivälle luonnolle jäävät hyvin paikallisiksi". KHO:n päätöksen kohteena oleva kullanhudontalupahakemus on HL2012:0057, Midas 2 ja pinta-alaltaan 3,4 ha.

Viitaten edellä mainittuun korkeimman hallinto-oikeuden päätökseen sekä po. kullanhudontahakemusalueen vähäiseen pinta-alaan ja ympäröivän alueen muuhun maankäyttöön Metsähallitus arvioi, ettei toiminnasta aiheudu haittaa yksittäisenä kohteena saamelaiskulttuurin harjoittamiselle. Puheena olevan luvan ja ympärillä olevien muiden kullanhudontalupien yhteisvaikutuksella voi olla paikallisesti jonkin verran haittaa porotaloudelle.

3) Turvallisuus- ja kemikaaliviraston lausuntopyyntö Inarin kunnalle 16.11.2016  
Inarin kunnan lausunto 29.11.2016

Hakemuksen osalta ei voimassa olevien kunnallisten kaavojen kannalta ole huomautettavaa

4) Turvallisuus- ja kemikaaliviraston lausuntopyyntö Lapin elinkeino-, liikenne- ja ympäristökeskukselle 16.11.2016

Lapin elinkeino-, liikenne- ja ympäristökeskuksen lausunto 13.12.2016

Haettava kullanhuuhdonta-alue sijaitsee Inarin kunnan alueella, Kutturantien pohjoispuolella noin 700 metriä Ramsankurusta luoteeseen.

Alue ei kuulu luonnonsuojeluohjelma- tai luonnonsuojelualueisiin ei myöskään erämaa-alueisiin eikä Natura 2000-suojelualueverkostoon. Kullanhuuhdonta-alue sijoittuu Ivalon paliskunnan alueelle ja se on Metsähallituksen hallinnassa olevaa valtion maata. Alue on Saamelaiden kotiseutualueita.

Luontoarvojen suojelu

Kullanhuuhdonta-alueella ei Hertta-rekisterin Eliöt-tietokannan mukaan (SYKE) ole luonnonsuojelulain 42 §:n nojalla koko maassa rauhoitettujen kasvilajien, 46 §:n uhanalaisten lajien tai 47 §:n erityisesti suojeltavien lajien esiintymiä ja eläinten havaintopaikkoja, eikä luontodirektiivin liitteiden II ja IV lajien esiintymiä ja eläinten havaintopaikkoja.

Mikäli alueella havaitaan edellä mainittuja lajeja, on huuhdontatoiminta järjestettävä siten, että siitä ei aiheudu luonnonsuojelulaissa kiellettyä seurausta, kuten lajin heikentämistä tai häviämistä eikä lajin elinympäristön heikentämistä tai tuhoutumista.

Tarvittaessa edellä mainitut laji- ja luontotyyppiesiintymät, samoin kuin vesilain nojalla suojellut lähteet, on rajattava huuhdonta-alueen ulkopuolelle, ellei esiintymien säilymistä voida turvata muilla toimenpiteillä.

Metsätalousalueellakin toimittaessa tulee huomioida luonnonsuojelulain säännökset ja tavoitteet sekä Metsähallituksen alueelle mahdollisesti antamat käytännön ohjeet.

Kaivannaisjätteen jätehuoltosuunnitelmat, vesiensuojelu

Hakemukseen on liitetty kaivannaisjätteen jätehuoltosuunnitelma.

Suunnitelman mukaan toiminnasta aiheutuvat ympäristövaikutukset ovat erittäin pienet.

Hakemuksesta ei ilmene miten mahdollisia samentumista ja muita veden laatuun kohdistuvia haittoja estetään.

Yhteisvaikutusten kautta yksittäiselläkin paikalla on vaikutusta alapuoliseen vesistöön. Kun vesistöalueella voi olla suurikin määrä huuhdontapaikkoja, on vaara, että toiminnasta aiheutuvalla yhteiskuormituksella on vesistön tilaa heikentävä vaikutus. Huuhdottavan aineksen käsittely tulee järjestää siten, että samentumista aiheuttava humuksen ja kiintoaineksen joutuminen alapuoliseen vesistöön estetään myös tulva-ajat huomioon ottaen.

#### Kalatalous

Huuhdontavesistöllä on tavallisesti, aivan vähäisiä latvapurojen yläosia lukuun ottamatta, kalataloudellista merkitystä sekä kalojen oleskelualueena että kulkureittinä ja myös kutu- ja poikastuotantoalueena. Tämä on huuhdontatoiminnassa otettava huomioon siten, että puronvarsi pensaineen ja puustoineen säilytetään mahdollisimman suurelta osin luonnontilassa ja huolehditaan em. veden laatuun kohdistuvien heikentävien vaikutusten estämisestä.

#### Kulttuurihistoria ja rakentaminen

Kullanhuuhdontakulttuuriarvot on kaivutoiminnassa turvattava, mikäli sellaisia on haetulla huuhdonta-alueella.

Kullanhuuhdentalupahakemuksen yhteydessä alueelle ei haeta lupaa rakentaa rakennuksia tai rakennelmia.

#### Kulkeminen alueelle

olemassa olevaa metsäautotietä pitkin.

- 5) Turvallisuus- ja kemikaaliviraston lausuntopyyntö Saamelaiskäräjille 16.11.2016  
Saamelaiskäräjät on pyytänyt lisäaikaa lausunnon jättämiselle 16.1.2017 saakka  
Saamelaiskäräjien lausunto hakemuksesta 16.1.2017

Saamelaiskäräjät tukee Ivalon paliskunnan näkemystä asiassa sekä toteaa, että kaivosviranomaisen olisi tullut selvittää kaivoslain 38 §:n mukaisesti luvanmukaisen toiminnan vaikutukset ottaen huomioon alueen muut vastaavat luvat, lupahakemukset sekä muut käyttömuodot (mm. metsätalous) sekä ko. alueen merkitys saamelaisten oikeuden kannalta alkuperäiskansana jo ennen lausuntopyynnön toimittamista Saamelaiskäräjille. Ko. lupa-alue sijaitsee Ivalon paliskunnan porojen kuljetusreitillä ja siten haittaa poronhoitoa, mikä olisi tullut tuoda esiin lausuntopyynnössä. Lausuntopyynnössä ei edelleenkään esitetä 38 §:n mukaista arviota ko. hakemuksen mukaisen toiminnan sekä muiden vastaavien lupien, lupahakemusten ja muiden käyttömuotojen (mm. metsätalous) vaikutuksista saamelaisten oikeuteen ylläpitää ja kehittää kulttuuriaan, tässä erityisesti poronhoitoa. Vasta em. selvityksen perusteella kaivosviranomaisen voi arvioida, voidaanko lupaa kaivoslain 50 §:n nojalla myöntää.

- 6) Turvallisuus- ja kemikaaliviraston lausuntopyyntö Ivalon paliskunnalle 10.4.2017  
Ivalon paliskunta ei ole jättänyt uutta lausuntoa hakemuksesta

7) Turvallisuus- ja kemikaaliviraston lausuntopyyntö Metsähallitukselle 10.4.2017

Metsähallituksen lausunto 11.4.2017

Turvallisuus- ja kemikaalivirasto (Tukes) pyytää kaivoslain (621/2011) 37 §:n nojalla uutta lausuntoa kullanhuuhdontalupahakemuksesta HL2015:0010, Kultakallio 2, Inari, hakija Esa Meriläinen.

Lausuntopyyntöön 10.4.2017 kullanhuuhdontalupahakemuksesta HL2015:0010, Kultakallio 2, Inari, hakija Esa Meriläinen Metsähallitus Metsätalous Oy vastaa tällä viestillä, ettei hakijan 31.3.2017 tekemä hakemuksen täydennys koske lupaa kaivutoiminnan aloittamiseen (jatkamiseen) mahdollisesta muutoksenhausta huolimatta. Metsähallituksella ei ole huomautettavaa ko. hakemuksen täydennykseen.

Metsähallitus Metsätalous Oy on antanut ko. hakemuksesta aikaisemman lausunnon 22.11.2016 (MH 4911/2016:2) ja siltä osin lausuntoa ei muuteta.

Metsähallituksen täydennys lausuntoon 11.4.2017

Turvallisuus- ja kemikaalivirasto (Tukes) pyytää kaivoslain (621/2011) 37 §:n nojalla uutta lausuntoa kullanhuuhdontalupahakemuksesta HL2015:0010, Kultakallio 2, Inari, hakija Esa Meriläinen.

11.4.2017 on lähetetty sähköpostilla lausunto hakemuksesta. Epähuomiossa jäi huomaamatta, että hakemuksessa on myös haettu lupaa rakentaa peseytymistila. Tältä osin Metsähallitus täydentää lausuntoaan ja toteaa, ettei Metsähallituksella ole huomauttamista peseytymistilan rakentamiselle. Hakijan tulee hakea tarvittavat toimenpide- tai rakennusluvut Inarin kunnalta.

Aikaisemmat Metsähallituksen antamat lausunnot ko. hakemuksesta pysyvät muuttamattomina.

8) Turvallisuus- ja kemikaaliviraston lausuntopyyntö Inarin kunnalle 10.4.2017

Inarin kunnan lausunto 10.5.2017

Hakemuksen osalta ei voimassa olevien kunnallisten kaavojen kannalta ole huomautettavaa

9) Turvallisuus- ja kemikaaliviraston lausuntopyyntö Lapin elinkeino-, liikenne- ja ympäristökeskukselle 10.4.2017

Lapin elinkeino-, liikenne- ja ympäristökeskuksen lausunto 12.4.2017

Lapin ELY-keskus on antanut lausunnon kyseisestä (HL2015:0010) kullanhuuhdontalupahakemuksesta 13.12.2016.

Lapin ELY-keskus katsoo, että aikaisemmin annettuun lausuntoon ei ole tarvetta tehdä muutoksia hakemuksessa tapahtuneen muutoksen vuoksi (huuhdontaluvan jatkoa kymmeneksi vuodeksi)

10) Turvallisuus- ja kemikaaliviraston lausuntopyyntö Saamelaiskäräjille 10.4.2017  
Saamelaiskäräjät on pyytänyt lisää aikaa lausunnon jättämiselle 19.5.2017 saakka

Saamelaiskäräjät ei ole toimittanut uutta lausuntoa hakemuksesta

**Turvallisuus- ja kemikaaliviraston kannanotto lausunnoissa ja muistutuksissa esitettyihin yksilöityihin vaatimuksiin.**

Ivalon paliskunnan lausunnossaan esittämän kuljetusreitti on huomioitu lupamääräyksissä.

Hakijan selityksen osalta kaivosviranomaisen toteaa, että lausunnonantajan puheoikeuden arvioiminen on kaivosviranomaisen, ei hakijan tehtävä.

Myös muut lausunnoissa ja hakijan selityksessä esitetyt seikat on otettu päätöksessä huomioon lupamääräyksillä.

**Muistutukset ja mielipiteet**

Muistutuksia ja mielipiteitä ei ole jätetty.

**Hakijan selitys**

Hakijan selitys 29.12.2016 Ivalon paliskunnan antamaan lausuntoon:

1. Ivalon paliskunnan nimenkäyttö

Ivalon paliskunnan nimissä on viime vuosina annettu keskenään ristiriitaisia lausuntoja - mm. KHO-käsittelyssä olevat Patokallio & Rossin ja Antti Leppälän hakemuksiin liittyen.

Näissä hakemuksissa Ivalon paliskunnan poroisäntä on lausuntovaiheessa antanut asiakysymyksiin liittyvän, ei-vastustavan lausunnon. Myöhemmin KHO-prosessiin liittyen on Kirsti Kustula antanut Ivalon paliskunnan nimissä ehdottoman vastustavan lausunnon.

Koska näissä prosesseissa on suuri todennäköisyys, että päätöksistä valitetaan hallinto-oikeuteen ja edelleen korkeimpaan hallinto-oikeuteen, tulisi jo lausunnonantovaiheessa olla hyvin täsmällinen, kuka kenenkin nimissä käyttää puheoikeutta.

Paliskunnan puheoikeutta käyttää paliskunnan hallitus. Tyypillisesti paliskunnan hallitus antaa oikeuden edelleen paliskunnan poroisännälle, jonka oikeus ja velvollisuus on hoitaa alueensa juoksevia asioita, mutta jolla ei ole suoraan oikeutta delegoida nimenkirjoituksen anto-oikeutta edelleen. Tätä Ivalon paliskunnan lausunnoksi väitettyä lausuntoa ei ole allekirjoittanut paliskunnan poroisäntä eikä paliskunnan hallituksen kokous.

Hakijan mielestä kyseinen lausunto voidaan ottaa päätöksenteossa huomioon ainoastaan, jos sen mukana toimitetaan paliskunnan hallituksen antama valtakirja tai muu vastaava dokumentti, kuten ote hallituksen pöytäkirjasta, jossa puheoikeus tässä asiassa delegoidaan Kirsti Kustulalle.

## 2. Lausunnon sisällöstä

Lapin Kullankaivajain liitto ry ei pidä luotettavana esitettyä väitettä porojen kuljetusreitistä.

Vuosikymmenien aikana erilaisissa prosesseissa on kaikki kullanhuuhtonta-alueet väitetty olevan ratkaisevan tärkeitä talvilaitumia, kesälaitumia, syys- tai kevätlaitumia, rykimä-alueita tai vasonta-alueita tai ainoita mahdollisia, ikeikaisia kulkureittejä kyseisten alueiden välillä.

Hakija ei ole koskaan nähnyt kuljetettavan poroja kyseisellä alueella. Kukaan muukaan alueen kullankaivaja ei ole koskaan nähty poroja kuljetettavan kyseistä reittiä. Mikäli poroja kuljetetaan kyseisellä alueella talvisin, kun kukaan kullankaivaja ei ole ollut kuljetusta näkemässä, ei hakija näe asiassa mitään ongelmaa.

Hakija on tietoinen siltä, että yksittäisiä lupa-alueita vastustaessaan porotalouden edustajat piirtävät kuljetusnuolia kaikkialle. Ivalon paliskunta ei ole luovuttanut hallinnassaan olevia porotalouskarttoja, joissa pääkuljetusreitit on merkitty, ja joista väitteet voitaisiin tarkistaa.

Mikäli alueella on olemassa todellinen porojen kuljetustarve ja on pelkona, että hakijan liikkuminen tai alueella toimiva moottorin ääni kuljetusta häiritsee, hakija ei vastusta määräystä, jossa hänet veloitetaan keskeyttämään toiminta esim. yhden päivän ajaksi, kun kuljetusta tehdään.

Hakija on tietoinen että tyypillisesti porojen kuljetus ohittaa yhden kullanhuuhtonta-alueen muutaman tunnin kuluessa.

Tämänkaltaisen yhteislausunto ei ole hyvän hallinnointitavan mukainen ja vastustamme lausunnossa esitettyjen yleisluontoisten väitteiden huomioon ottamista tätä hakemusta käsiteltäessä. Toisin kuin lausunnossa väitetään emme pilaa luonnonvesiä laskemalla rännivesiä suoraan jokeen vaan käytämme laskeutumisalaita tai suodatusta maiden läpi, emme estä poromiehiä ajamasta tokkia alueemme kautta ja yhteisesti sopimalla olemme valmiit poistumaan alueelta sellaisina päivinä tai tunteina kun siihen tarvetta ilmenee.

Jos joinakin vuosina, joittenkin tuntien ajan alueen läpi halutaan kuljettaa poroja, se ei voi olla kaivoslain 50§ mukainen este luvan myöntämiselle, niin että sen perusteella estetään kullankaivu kaikkina muina aikoina, kun poroja ei alueella siirrellä.

Hakija ymmärtää, että porotalous ei näe mielellään mitään muita maan- tai luonnonkäyttäjiä alueellaan, johon porotalous katsoo ilmeisesti omaavansa täydellisen yksinoikeuden. Hakija toivoo, että elinkeinoja pyrittäisiin lupaprosesseissa yhteensovittamaan täyskieltovaatimusten sijaan. Hakijan mielestä esitetyn kaltaiset perustelut tulee ottaa huomioon siten, että ensisijaisesti lupamääräyksillä väitetty haitta minimoidaan.

Hakija on tietoinen siitä että kullankaivualueella on ollut merkittäviä maankäyttömuotoja. kuten energiateollisuus, metsäteollisuus, infrarakentaminen ja matkailu. Lausunnossa nämä esitetään ikään kuin siinä muodossa, että nämä muut toimet ovat täyttäneet siedettävän määrän rajan ja tämän päälle tuleva valtavan paljon pienempi (miljoonasosan kokoinen) maankäyttömuoto - kullankaivu -- on nimenomaan se, joka ylittää siedettävyyden rajat ja on sen vuoksi kiellettävä.

Hakija on vakuuttunut, että esitetyn kaltainen ajatusrakennelma ei kestä lähempää tarkastelua, jossa sillä perustelulla hakijan hakemus evätään, vaan mikäli eri maankäyttömuodot joutuvat todelliseen konfliktiin, tulee ensisijaisesti sovittelemalla löytää ratkaisu. Porotaloudella on erityisellä poronhoitoalueella ja saamelaisalueella erityinen asema, mutta se ei tarkoita, että sillä on ehdoton oikeus tässä esitetyn kaltaisilla yleisillä väitteillä kieltää muiden maan- ja luonnonkäyttömuotojen laillinen toiminta.

### 3. Hakijan jatkohakemukseen liittyen

Hakijan toiminta on pienimuotoista, hakija on noudattanut annettuja lupamääräyksiä ja lisäksi kysymyksessä on jatkolupahakemus jo olemassa olevalle toiminnalle. Tämän takia ei riitä, että tuodaan esille mahdollisia spekulatiivisia vaikutuksia ja uhkakuvia ja perustellaan hakemuksen epääminen laajoilla dramaattisilla vaikutuksilla.

Jos hakijan toimimasta on ollut porotaloudelle haittaa, haitat tulee voida yksilöidä, kun kysymyksessä on olemassa oleva toiminta. Hakija ei ole ollut tällaisesta, aiheuttamastaan haitasta tietoinen, eikä tämän kaltaista täsmällistä yksilöintiä ei ole esitetty nytkään.

Hakija katsoo, että hänen oikeusturvansa mukaista on, että kyseistä dokumenttia ei oteta lainkaan päätöksenteossa huomioon ennenkuin paliskunnan valtuutus on selvä ja jos kyseinen dokumentti ylipäätään on lvalon paliskunnan näkemys asiassa, ei siinä esitetyt yleiset väitteet voi olla peruste hakijan hakemuksen epäämiseen.

Hakija ei vastusta sellaisia lupamääräyksiä, joilla väitetyjä haittoja pyritään vähentämään. esim. lyhytaikaista työrajoitusta paliskunnan edustajan sitä pyytäessä.

### Päätösmaksu

Päätösmaksu 550 €. Valtion talous- ja henkilöstöhallinnan palvelukeskus lähettää laskun hakijalle.

*Perustelut:* Asetus Turvallisuus- ja kemikaaliviraston maksullisista suoritteista (636/2013)

### Muutoksenhaku

Tähän päätökseen saa hakea muutosta kaivoslain (621/2011) 162 §:n nojalla Pohjois-Suomen hallinto-oikeudelta valittamalla siten kuin hallintolainkäyttölaissa (586/1996) säädetään. Päätöksestä perittävästä maksusta voidaan valittaa samassa järjestyksessä kuin pääasiasta.



Valitusaika on 30 päivää tämän päätöksen antopäivästä. Liitteenä olevasta valitusosoituksesta ilmenee, miten muutosta haettaessa on meneteltävä.

#### **Päätöksestä tiedottaminen**

Päätöksestä tiedotetaan kaivoslain (621/2011) 58 §:n mukaisesti. Lupapäätös liitteineen toimitetaan postitse hakijalle. Jäljennös päätöksestä toimitetaan niille, jotka ovat tätä erikseen pyytäneet sekä niille kunnille, ELY-keskuksille ja muille viranomaisille, joille asiasta sen käsittelyn aikana on annettu tieto tai joilta on pyydetty lausunto. Jäljennös päätöksestä toimitetaan myös saamelaiskäräjille ja paliskunnalle.

Päätöksen antamisesta ilmoitetaan niille, jotka ovat tehneet muistutuksen asiassa tai ovat ilmoitusta erikseen pyytäneet, sekä niille asianosaisille, joita asia erityisesti koskee. Päätöksen antamisesta kuulutetaan alueen kunnan ilmoitustaululla.

#### **Sovelletut säännökset**


Kaivoslaki (621/2011)

Asetus kaivostoiminnasta (391/2012)

Asetus Turvallisuus- ja kemikaaliviraston maksullisista suoritteista (636/2013)

#### **Lisätietoja**

Lisätietoja antaa Pasi Molkoselkä, puh. 029 5052 133, [etunimi.sukunimi@tukes.fi](mailto:etunimi.sukunimi@tukes.fi)

  
Ilkka Keskitalo  
Ylitarkastaja

Pasi Molkoselkä  
Ylitarkastaja

LIITTEET	Liite 1. Valitusosoitus Liite 2. Kartta alueesta (1:10 000) Liite 3. Selvitys kullanhuhdontaluvan myöntämisen esteistä Liite 4. Ohjeet vakuuden asettamiseen Liite 5. Panttaussitoumus
TIEDOKSI	Ivalon paliskunta Inarin kunta Lapin Ely-keskus Metsähallitus Saamelaiskäräjät

## VALITUSOSOITUS

### Valitusviranomainen

Päätökseen saa hakea muutosta valittamalla sille hallinto-oikeudelle, jonka tuomiopiirissä pääosa tässä päätöksessä tarkoitettusta alueesta sijaitsee. Toimivaltainen hallinto-oikeus on mainittu valitusosoituksen lopussa. Valituskirjelmä osoitetaan valitusviranomaiselle ja se on toimitettava valitusajassa hallinto-oikeuden kirjaamoon.

### Valitusaika

Määräaika valituksen tekemiseen on kolmekymmentä (30) päivää tämän päätöksen antopäivästä.

### Valitusoikeus

Päätöksestä voivat valittaa ne, joiden etua, oikeutta tai velvollisuutta asia saattaa koskea, sekä vaikutusalueella ympäristön-, terveyden- tai luonnonsuojelun taikka asuinympäristön viihtyisyyden edistämiseksi toimivat rekisteröidyt yhdistykset tai säätiöt, asianomaiset kunnat, elinkeino-, liikenne- ja ympäristökeskukset ja muut asiassa yleistä etua valvovat viranomaiset, saamelaiskäräjät sillä perusteella, että luvassa tarkoitettu toiminta heikentää saamelaisten oikeutta alkuperäiskansana ylläpitää ja kehittää omaa kieltään ja kulttuuriaan ja kolttien kyläkokous sillä perusteella, että luvassa tarkoitettu toiminta heikentää kolttien elinolosuhteita ja mahdollisuuksia harjoittaa elinkeinoja.

### Valituksen sisältö

Valituskirjelmässä on ilmoitettava

- 1) päätös, johon haetaan muutosta
- 2) miltä kohdin päätökseen haetaan muutosta ja mitä muutoksia siihen vaaditaan tehtäväksi
- 3) perusteet, joilla muutosta vaaditaan
- 4) valittajan nimi ja kotikunta
- 5) postiosoite ja puhelinnumero, joihin asiaa koskevat ilmoitukset valittajalle voidaan toimittaa

Jos valittajan puhevaltaa käyttää hänen laillinen edustajansa tai asiamiehensä tai jos valituksen laatijana on joku muu henkilö, valituskirjelmässä on ilmoitettava myös tämän nimi ja kotikunta.

Valittajan, laillisen edustajan tai asiamiehen on allekirjoitettava valituskirjelmä, ellei valituskirjelmää toimiteta sähköisesti (telekopiona tai sähköpostilla).

## Valituksen liitteet

Valituskirjelmään on liitettävä

- 1) päätös, johon haetaan muutosta valittamalla, alkuperäisenä tai jäljennöksenä
- 2) asiakirjat, joihin valittaja vetoaa vaatimuksensa tueksi, jollei niitä ole jo aikaisemmin toimitettu viranomaiselle
- 3) asiamiehen valtakirja

## Valituskirjelmän toimittaminen perille

Valituskirjelmän voi viedä valittaja itse tai hänen valtuuttamansa asiamies. Valituskirjelmä liitteineen voidaan myös lähettää postitse, telekopiona tai sähköpostilla. Postiin valituskirjelmä on jätettävä niin ajoissa, että se ehtii perille valitusajan viimeisenä päivänä ennen aukioloajan päättymistä. Hallinto-oikeudessa kirjaamon aukioloaika on klo 8.00–16.15. Sähköisesti (telekopiona tai sähköpostilla) toimitetun valituskirjelmän on oltava toimitettu niin, että se on käytettävissä vastaanottolaitteessa tai tietojärjestelmässä määräajan viimeisenä päivänä ennen virka-ajan päättymistä.

Valittajalta peritään hallinto-oikeudessa **oikeudenkäyntimaksu** 250 euroa. Oikeudenkäyntimaksua ei peritä, jos hallinto-oikeus muuttaa valituksenalaista päätöstä muutoksenhakijan eduksi. Tuomioistuinten ja eräiden oikeushallintoviranomaisten suoritteista perittävistä maksuista annetussa laissa (1455/2015) on erikseen säädetty eräistä tapauksista, joissa maksua ei peritä.

Toimivaltaisen hallinto-oikeuden yhteystiedot muutoksenhakua varten:

### **Pohjois-Suomen hallinto-oikeus**

Käyntiosoite: Isokatu 4, OULU

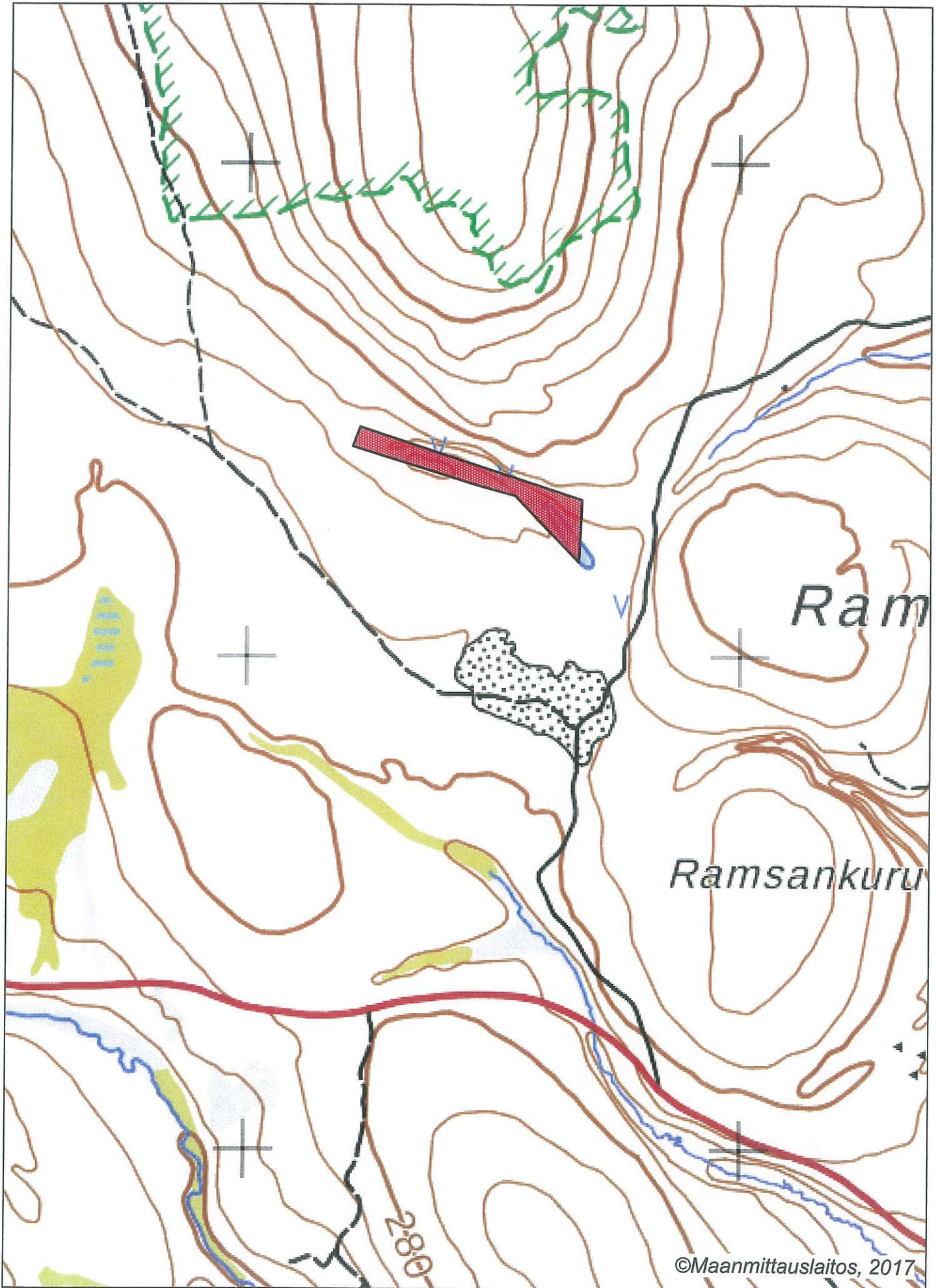
Postiosoite: PL 189, 90101 OULU

Faksi: 029 56 42841

Sähköposti: pohjois-suomi.hao@oikeus.fi

Puhelin: 029 56 42800 (vaihde)

@oikeus.fi



Selvitys kullanhuuhdONTALUVAN HL2015:0010 MAHDOLLISISTA MYÖNTÄMISEN ESTEITÄ

Yleistä kullanhuuhdonnasta

Kullanhuuhdonta on ollut pienenevä maankäyttömuoto koko 2000-luvun ajan. Esimerkiksi vuonna 2000 kullanhuuhdontaan oikeuttavia lupia on ollut voimassa yli 400, kun tällä hetkellä vastaava määrä on 170. Hakemuksia on vireillä 141. Hakemuksista yhteensä 87 hakemusta on jatkohakemuksia hakemushetkellä voimassa olleille luvulle. Näistä 22 kpl on sellaisia, jotka ovat tarkasteluhetkellä voimassa ja sisältyvät siten sekä hakemuksiin että voimassaoleviin lupiin (lähde: Kaivosrekisteri 22.5.2017). Lisäksi kullanhuuhdontaan varattujen alueiden keskikoko on pienentynyt uuden kaivoslain voimaantulon myötä noin 20 %.

Kullanhuuhdonnan mahdollinen vaikutus saamelaiskulttuuriin selvitetään paliskunnittain, koska poronhoito on tärkeä osa saamelaiskulttuuria ja se on alueiden käytön kannalta herkkä elinkeino. Koska paliskuntien alueet on selkeästi rajattu aidoilla, kaivoslain mukaisen kullanhuuhdonnan vaikutukset saamelaiskulttuurille rajoittuvat pääasiallisesti sen paliskunnan alueeseen, jolla kullanhuuhdonta harjoitetaan.

KullanhuuhdONTALUVAN NOJALLA EI SAA HARJOITAA TOIMINTAA, JOKA VAIKUTTAA VESISTÖÖN. MIKÄLI TÄLLAISTA TOIMINTAA ON SUUNNITeltu Lupa-alueella harjoitettavan, tulee toimintaan olla ympäristö- tai vesilupa. Näissä luvissa toimivaltainen viranomaisena on Pohjois-Suomen aluehallintovirasto.

Lupa-alueen kuvaus

KullanhuuhdONTALUPA-ALUE HL2015:0010 (2,4 ha) sijoittuu Inarin kunnassa Ramsanpalon alueelle, Ivalon paliskunnan alueelle, metsätalousalueelle. Luvan hakijalla on ollut aiemminkin lupa harjoittaa vastaavaa toimintaa alueella, kyseessä on siis jatkohakemus.

ALUE sijaitsee poronhoitolain (848/1990) tarkoittamalla erityisellä poronhoitoalueella ja saamelaiskäräjistä annetun lain (974/1995) 4 §:ssä tarkoitettulla saamelaisten kotiseutualueella. Haettava alue ei sisälly luonnonsuojeluohjelma- tai luonnonsuojelualueisiin, ei myöskään erämaa-alueisiin eikä Natura 2000 – suojelualueverkostoon.

Ivalon paliskunnan alueelle sijoittuu 76 kpl kullanhuuhdontaan oikeuttavia lupia (pinta-alaltaan yhteensä noin 300 ha), joista kyseisen lupa-alueen läheisyyteen (2 km säteellä alueesta) sijoittuu 8 kpl (noin 28 ha). Alueen läheisyydessä on vireillä 5 kpl kullanhuuhdonta hakemusta.

Luvan mukaisen toiminnan kuvaus

Alueella on tarkoitus harjoittaa lapiokaivua, jonka vuotuinen kaivumäärä on noin 10 m<sup>3</sup>.

Muut häiritsevät alueiden käyttömuodot alueella ja sen läheisyydessä

Lupa-alue kuuluu Metsähallituksen hallinnoimaan metsätalousalueeseen, joka on pääosin metsätaloustoiminnan piirissä olevaa kivennäismaata

Lupa-alueella tai sen läheisyydessä ei ole retkeilytarkoitukseen käytettäviä reittejä tai rakennelmia.

Metsähallitus ei linjauksensa mukaisesti myy kyseessä olevan alueen läheisyydestä maa-alueita.

Alueella ei ole maanvuokrasopimuksia. Uusia vuokrasopimuksia tehtäessä Metsähallitus kuulee alueen paliskuntaa ennen sopimuksen tekemistä. Alueen läheisyydessä noin 300 metrin päässä on Mh-Kivi Oy:n hiekka-alue.

Lupa-alueen läheisyydessä on metsäautotie. Alueen eteläpuolella noin kilometrin päässä on maantie 9694.

Näiden lisäksi Metsähallitus on laatinut paliskuntain yhdistyksen kanssa yhteistyösopimuksen, jossa määritellään Metsähallituksen ja paliskunnan yhteistoiminta erilaisten maankäyttömuotojen yhteydessä.

Lupahakemusalueella tai sen läheisyydessä ei ole poronhoitoon liittyviä rakennelmia. Alueen läpi kulkee porojen kuljetusreitti.

Metsähallitus myy metsästyslupia lupa-alueelle ja sen läheisyyteen. Lisäksi paikallisilla asukkailla on vapaa metsästyoikeus alueella. Alueen poronhoito huomioidaan lupametsästyksen mitoittamisessa.

Kun huomioidaan edellä kerrotut tosiseikat, kullanhuuhdontaluvassa annetut määräykset ja muualla lainsäädännössä ja viranomaispäätöksissä annetut veloitteet ja hakijan aiempi toiminta alueella, voidaan todeta, että kullanhuuhdontaluvan HL2015:0010 oikeuttamat toimenpiteet eivät yksin taikka yhdessä muiden vastaavien lupien ja edellä kuvattujen muiden maankäyttömuotojen kanssa heikennä olennaisesti saamelaisten oikeutta harjoittaa kulttuuriaan. Vaikka alueen läheisyydessä on useita kullanhuuhdontalupia, lupien mukainen toiminta pääsääntöisesti pienimuotoista lapiokaivua. Lisäksi alueen toiminta on vakiintunutta, monet lupa- ja hakemusalueista ovat olleet saman toimijan hallussa jo vuosia.

Lisäksi alue on rajattu ja toimintaan tarvittavien lupien lupaehdot niin kyseisellä lupa-alueella kuin läheisyydessäkin turvaavat sen, että toiminnasta mahdollisesti aiheutuvat haitat ovat ajalliselta kestoltaan ja sijainniltaan rajallisia, eivätkä olennaisesti haittaa saamelaisten oikeutta harjoittaa kulttuuriaan. Toiminta ei luvan mukaisessa laajuudessa lupamääräyksiä ja lainsäädäntöä noudatettaessa ole missään vaiheessa niin laajaa, että se estäisi tai haittaisi olennaisesti porotalouden harjoittamista alueella.

Hakija on osoittanut olevansa kelpoinen hakemaan kullanhuuhdontalupaa eikä hakemusalueella ole selvitysten ja saatujen lausuntojen perusteella muitakaan kaivoslaissa mainittuja luvan myöntämisen esteitä. Lupakäsittelyn yhteydessä ei myöskään ole tullut esiin luvan aiemmasta, saman sisältöisestä toiminnasta mitään sellaisia konkreettisia seikkoja, että toiminnan jatkamiselle olisi kaivoslain mukaista estettä

Aineistoa:

Kaivosrekisterin karttapalvelu ([www.kaivostoiminta.fi/kartta](http://www.kaivostoiminta.fi/kartta))

Retkeilyreitit ja rakenteet (<http://www.retkikartta.fi/>)

Ylä-Lapin luonnonvarasuunnitelma (<http://www.metsa.fi/ylalappi>)

Paliskuntain yhdistyksen ja Metsähallituksen välinen yhteistyösopimus

(<http://www.metsa.fi/-/metsahallitus-paliskuntain-yhdistys-ja-paliskunnat-tiivistavat-yhteistyota>)