

## **PÄÄTÖS KULLANHUHDONTALUVAN MYÖNTÄMISESTÄ**

### **Kullanhuuhdentalupahakemus**

Hakija: Joni Pirhonen

Muut hakijat Kalle Leemet, Juhani Lindfors, Harri Marjanen  
Vireilletulopvm: 17.8.2015  
Täydennyspvm: 21.4.2016  
Etuoikeuspvm: 17.8.2015  
Hakemuksen tarkoitus: Kullanhuuhdonta valtion omistamalla alueella.  
Kaivoslain (621/2011) 4 luvun 22 §:n mukaan kullanhuuhdontaan valtion omistamalla alueella on oltava kaivosviranomaisen lupa.

### **PÄÄTÖS**

Turvallisuus- ja kemikaalivirasto myöntää kaivoslain (621/2011) nojalla edellä mainitulle hakijalle kullanhuuhdentaluvan lupatunnuksella HL2015:0017.

*Perustelut:* Hakija on osoittanut, että kaivoslaissa (621/2011) säädetyt edellytykset täyttyvät eikä kaivosviranomaisen selvityksen (liite 3) perusteella luvan myöntämiselle ole kaivoslaissa säädettyä estettä.  
Kaivoslaki (621/2011) 45 § ja 50 §.

Kullanhuuhdentaluvan haltijalla on tässä luvassa mainitulla kullanhuuhdonta-alueella yksinoikeus etsiä ja kartoittaa maaperässä esiintyvää kultaa, ottaa talteen ja hyödyntää maaperässä esiintyvää kultaa huuhtomalla sekä ottaa talteen ja hyödyntää huuhdonnan sivutuotteena irtomaasta löytyvät platinahiput sekä jalo- ja korukivet.

### **Kullanhuuhdonta-alueen tiedot**

Pinta-ala: 5,0 ha  
Alueen nimi: Lismankurvi  
Sijainti: Sodankylä, Lismajoki, Metsähallituksen hallinnoima valtionmaa, metsätalousalue.  
Alueen sijainti ja rajat ilmenevät tämän päätöksen liitetystä kartasta (liite 2)

### **Päätöksen täytäntöönpano**

Kullanhuuhdentalupaan perustuvat toimenpiteet saa aloittaa, kun siihen oikeuttava lupapäätös on lainvoimainen ja luvassa määrätty vakuus on asetettu. Jos kullanhuuhdentalupaan perustuvat toimenpiteet edellyttävät muualla lainsäädännössä vaadittua lupaa, saa toimenpiteen kuitenkin aloittaa vasta, kun asianomainen lupapäätös on

lainvoimainen tai toiminnan aloittamiseen on saatu oikeus asiassa toimivaltaiselta viranomaiselta.

### **Lupamääräykset**

#### *Päätöksen voimassaolo:*

Kullanhuuhdentalupa on voimassa neljä (4) vuotta päätöksen lainvoimaiseksi tulosta.

*Perustelut:* Luvan voimassaoloaika on lain sallima enimmäisaika luvan voimassaolon jatkamiselle, koska kullanhuuhdonnan ei katsota aiheuttavan yleiselle tai yksityiselle edulle sellaista vahinkoja tai haittaa, että luvan voimassaoloaikaa olisi lyhennettävä.

#### *Menetelmät:*

Tämä lupa oikeuttaa lapiokaivun harjoittamiseen lupa-alueella.

*Perustelut:* Lupahakemuksen mukaisesti.

#### *Kullanhuuhdonta-alueen kunnossapito*

Kullanhuuhdonta on rajoitettava välttämättömiin toimenpiteisiin. Kullanhuuhdentaluvan nojalla tapahtuvasta toiminnasta ja muusta kullanhuuhdonta-alueen käytöstä ei saa aiheutua haittaa ihmisten terveydelle tai vaaraa yleiselle turvallisuudelle, olennaista haittaa muulle elinkeinotoiminnalle, merkittäviä muutoksia luonnonolosuhteissa, harvinaisten tai arvokkaiden luontoesiintymien olennaista vahingoittumista, merkittävää maisemallista haittaa tai muille lähistöllä olevien alueiden käyttötarpeille haittaa tai vahinkoa eikä vahinkoa alueella sijaitseville kulttuurihistoriallisesti arvokkaille rakennuksille ja niiden pihapiirille. Kullanhuuhdentaluvan haltijan on pidettävä kullanhuuhdonta-alue sellaisessa kunnossa, että se jatkuvasti täyttää turvallisuuden vaatimukset eikä haitallisia ympäristövaikutuksia aiheudu.

*Perustelut:* Kaivoslaki (621/2011) 24 §.

#### *Poronhoidolle aiheutuvien haittojen vähentäminen*

Kullanhuuhdentaluvan haltijan on merkittävä kaivukuopat heijastinkepein ja kaivukauden päätyttyä peitettävä kuopat. Alueelle ei saa sitoa naruja tai muuta vastaavaa kuoppien merkitsemiseksi. Toiminnassa on huomioitava alueen läheisyydessä sijaitseva porojen kuljetusreitti Sakiaselän poroerotusaidalle. Toiminta on tarvittaessa hetkellisesti keskeytettävä, mikäli toiminta estää kuljetusreitien käytön. Kaivukausi on päätettävä vuosittain 1.10. mennessä. Kullanhuuhdontaan käytetty välineistö on kuljetettava pois tai kasattava alueella olevan kodan kehikon sisään kaivukauden ulkopuoliseksi ajaksi.

*Perustelut:* Kaivoslaki (621/2011) 50 §.

Kullanhuuhdentaluvan nojalla tapahtuvasta toiminnasta ja muusta kullanhuuhdonta-alueen käytöstä ei saa aiheutua olennaista haittaa muulle elinkeinotoiminnalle eikä muille lähistöllä olevien alueiden käyttötarpeille haittaa tai vahinkoa.

Alue kuuluu Lapin paliskunnan alueeseen. Lupa-alueen läheisyydessä sijaitsee Sakiaselän poroerotusaita, jota käytetään juhannuksen ja heinäkuun puolenvälin välisenä aikana vasanmerkintään ja lokakuun ja tammikuun välisenä aikana porojen erotteluun. Toiminnan ajankohta vaihtelee määräytyen vuotuisten luonnonolosuhteiden mukaan. Lupamääräyksessä mainituilla toimenpiteillä vähennetään kullanhuuhdonnasta poronhoidolle aiheutuvia haittoja erityisellä poronhoitoalueella. Myös tämän luvan muissa lupamääräyksissä kielletään olennaisen haitan aiheuttaminen muille elinkeinoille sekä määrätään aiheutuneiden vahinkojen ja haittojen korvaamisesta.

#### *Saamelais- ja kolttu-asioiden liittyvät määräykset*

Kullanhuuhdontaluvan haltijan on huolehdittava, ettei toiminnasta yksin tai yhdessä muiden vastaavien lupien tai alueiden muiden käyttömuotojen kanssa aiheudu sellaista haittaa, joka olennaisesti heikentäisi edellytyksiä harjoittaa saamelaiselinkeinoja taikka muutoin ylläpitää ja kehittää saamelaiskulttuuria. Mikäli olennaista haittaa aiheutuu, toiminta on keskeytettävä ja aiheutunut haitta korjattava välittömästi.

*Perustelut:* Alue sijaitsee saamelaisten kotiseutualueella. Annetuissa lausunnoissa esiin tulleet saamelaiselinkeinojen harjoittamiseen ja saamelaiskulttuurin ylläpitämiseen liittyvät yksilöidyt asiat on otettu huomioon tämän luvan lupamääräyksissä.

#### *Kullanhuuhdontaa koskeva selvitysvelvollisuus*

Kullanhuuhdontaluvan haltijoiden tulee vuosittain toimittaa Turvallisuus- ja kemikaalivirastolle selvitys talteen otetun kullan ja käsitellyn irtomaan määrästä sekä rakentamisesta kullanhuuhdonta-alueella ja muusta alueen käytöstä.

Selvityksen tulee sisältää:

- 1) talteen otetun kullan määrä grammoina
- 2) käsitellyn irtomaan määrä irtokuutiometreinä
- 3) käytetyt tutkimus- ja työmenetelmät
- 4) kullanhuuhdonta-alueella työskentelevien henkilöiden määrä henkilötyöpäivinä
- 5) työskentelyaika kullanhuuhdonta-alueella
- 6) tehdyt maisemointi- ja jätehuoltotoimenpiteet

Selvitys on jätettävä kaivukautta seuraavan vuoden maaliskuun loppuun mennessä.

*Perustelut:* Kaivoslaki (621/2011) 28 §, asetus kaivostoiminnasta (391/2012) 9 §.

#### *Kaivannaisjätteen jätehuoltosuunnitelma ja sen noudattaminen*

Kullanhuuhdontaluvan haltijoiden on noudatettava viranomaiselle toimittamaansa kaivannaisjätteen jätehuoltosuunnitelmaa.

*Perustelut:* Kaivoslaki (621/2011) 25 §. Kullanhuuhtoja on velvollinen huolehtimaan maa- ja kivennaisjätteen synnyn ehkäisemisestä, sen

haitallisuuden vähentämisestä sekä jätteen hyödyntämisestä tai käsittelemisestä.

#### Vakuus

Kullanhuuhdontaluvan haltijan on asetettava 1600 euron suuruinen pankkitalletusvakuus Turvallisuus- ja kemikaalivirastolle kaivoslakiin perustuvasta toiminnasta aiheutuneen vahingon ja haitan korvaamista sekä kaivoslain mukaisten jälkitoimenpiteiden suorittamista varten.

*Perustelut:* Kaivoslaki (621/2011) 107 §

Vakuus määräytyy kaivumenetelmän ja alueen ominaisuuksien perusteella. Alueella harjoitetaan lapiokaivua. Alue on helposti saavutettavissa. Alueelle suunnitellut, rakentamista koskevassa lupamääräyksessä todetut rakennelmat on huomioitu vakuutta määritettäessä.

#### Ilmoitus kultanhuuhdonta-alueen maastotöistä

Kullanhuuhdontaluvan haltijoiden on ilmoitettava etukäteen kirjallisesti alueen hallinnasta vastaavalle Metsähallitukselle sekä alueen paliskunnalle ja saamelaiskäräjille kaikista maastotöistä, jotka voivat aiheuttaa vahinkoa tai haittaa. Maastotöitä koskevassa ilmoituksesta on käytävä ilmi:

- 1) töistä vastaavan henkilön nimi sekä yhteystiedot;
- 2) arvioitu maastotöiden aloitusajankohta ja kesto;
- 3) tarkempi selvitys, mitä maastotöitä tehdään sekä mitä työmenetelmiä ja koneita käytetään;
- 4) arvio toimenpiteiden määrästä;
- 5) alueella työskentelevien henkilöiden lukumäärä;
- 6) arvio maastotöiden vaikutuksista ympäristöön;
- 7) tarvittaessa selvitys muista seikoista, joilla voi olla merkitystä.

Maastotöitä koskevaan ilmoitukseen on liitettävä kartta, johon on merkitty alue, jolla maastotöitä tullaan tekemään. Ilmoitus on tehtävä viimeistään kuukautta ennen maastotöihin ryhtymistä.

*Perustelut:* Kaivoslaki (621/2011) 27 §, Asetus kaivostoiminnasta (391/2012) 7 §.

#### Jälkitoimenpiteet

Kun kultanhuuhdontalupa on rauennut tai peruutettu, on kultanhuuhdontaluvan haltijoiden saatettava kultanhuuhdonta-alue välittömästi yleisen turvallisuuden vaatimaan kuntoon, poistettava rakennukset ja rakennelmat sekä laitteet, huolehdittava alueen kunnostamisesta ja siistimisestä sekä saatettava alue mahdollisimman luonnonmukaiseen ja maisemallisesti tyydyttävään tilaan. Kultanhuuhdontaluvan haltijoiden on tehtävä viipymättä kirjallinen ilmoitus Turvallisuus- ja kemikaalivirastolle ja Metsähallitukselle, kun edellä mainitut toimenpiteet on saatettu loppuun. Ilmoitus on kuitenkin tehtävä viimeistään vuoden

kuluttua luvan raukeamisesta tai peruuttamisesta. Ilmoituksen tulee sisältää tieto jälkitoimenpiteiden päättymispäivästä sekä kuvaus toteutetuista jälkitoimenpiteistä.

*Perustelut:* Kaivoslaki (621/2011) 29 §.

#### *Korvaus alueen hallinnasta vastaavalle viranomaiselle*

Kullanhuuhdontaluvan haltijoiden on suoritettava Metsähallitukselle vuotuista korvausta 50 euroa hehtaarilta. Kullanhuuhdonta korvaus on ensimmäiseltä vuodelta maksettava viimeistään 30 päivänä siitä, kun kullanhuuhdonta lupa on tullut lainvoimaiseksi tai kaivosviranomaisen on antanut määräyksen päätöksen täytäntöönpanosta muutoksenhausta huolimatta. Seuraavina vuosina korvaus on maksettava viimeistään 15 päivänä maaliskuuta.

*Perustelut:* Kaivoslaki (621/2011) 102 §

#### *Vahinkojen ja haittojen korvaaminen kullanhuuhdonta-alueella*

Kullanhuuhdontaluvan haltijan on korvattava kullanhuuhdonta-alueella tapahtuvasta kaivoslakiin perustuvasta toiminnasta aiheutuneet vahingot ja haitat, jollei jonkin toimenpiteen osalta korvauksesta toisin säädetä.

*Perustelut:* Kaivoslaki (621/2011) 103 §.

#### *Luvan muuttaminen*

Mikäli kullanhuuhdonta koskevien toimenpiteiden määrässä, laadussa tai aikataulussa tapahtuu sellainen muutos, että lupamääräyksiä on tarpeen tarkistaa, on luvan haltijan haettava kullanhuuhdonta luvan muuttamista kaivosviranomaiselta.

*Perustelut:* Kaivoslaki (621/2011) 69 §.

#### *Luvan jatkaminen*

Mikäli luvan voimassaoloa halutaan jatkaa, tulee hakemus luvan voimassaolon jatkamiseksi toimittaa kaivosviranomaiselle viimeistään kaksi kuukautta ennen luvan voimassaolon päättymistä. Hakemukseen tulee liittää lupaharkinnan kannalta tarpeelliset ja luotettavat selvitykset alueella harjoitetun toiminnasta ja siitä, että alueella on edelleen edellytyksiä löytää kultaa.

*Perustelut:* Kaivoslaki (621/2011) 66 §, asetus kaivostoiminnasta (391/2012) 27 §.

#### *Rakentaminen*

Lupa-alueelle voidaan sijoittaa kaivukauden ajaksi raitaiden päälle rakennettu saunarakennelma sekä kotarakennelma. Kotarakennelman kehikon voi jättää alueelle kaivukauden ulkopuoliseksi ajaksi. Luvan saajien on selvitettävä rakennelmille mahdollisesti muussa lainsäädännössä vaadittujen lupien tarve ja tarvittaessa haettava ne.

*Perustelut:* Kaivoslaki (621/2011) 26 §. Lupahakemuksen mukaisesti.

Huomioiden selvitys hakijoiden kaivuhistoriasta sekä rakennelmien tilapäisyys

alueella, rakennelmia voidaan pitää kaivoslain mukaisina välttämättöminä rakennelmina.

#### *Maastoliikenne*

Kullanhuudonta-alueella ja sen ulkopuolella tapahtuva maastoliikenne edellyttää maastoliikennelain mukaisen luvan maanomistajalta.

*Perustelut:* Maastoliikennelaki (1710/1995) 2 luku 4§

#### **Lupahakemuksen käsittely**

##### *Lupahakemuksesta tiedottaminen*

Turvallisuus- ja kemikaalivirasto on tiedottanut hakemuksesta kuuluttamalla siitä 30 päivän ajan Turvallisuus- ja kemikaaliviraston sekä Sodankylän kunnan ilmoitustauluilla. Lausunnot ja mielipiteet on tullut toimittaa viimeistään 27.12.2016.

##### *Lausuntopyynnöt ja lausunnot hakemuksesta*

Hakemuksesta on lähetetty lausuntopyynnöt ja saatu lausunnot seuraavasti:

1) Turvallisuus- ja kemikaaliviraston lausuntopyyntö Lapin paliskunnalle 24.11.2016

Lapin paliskunta ei ole antanut lausuntoaan hakemuksesta

2) Turvallisuus- ja kemikaaliviraston lausuntopyyntö Metsähallitukselle 24.11.2016

Metsähallituksen lausunto 7.12.2016

Tukes on pyytänyt Metsähallitukselta lausuntoa asiassa pyytää kaivoslain (621/2011) 37 §:n nojalla Metsähallitukselta lausuntoa oheisesta kullanhuudontaluvan hakemuksesta HL2015:0017.

Tukes pyytää lausuntopyynnössään myös Metsähallituksen perusteltua näkemystä alueen hallinnasta vastaavana viranomaisena hakemuksen mukaisen toiminnan vaikutuksesta saamelaisten oikeudelle alkuperäiskansana ylläpitää ja kehittää kieltään ja kulttuuriaan, huomioiden alueen läheisyydessä olevat muut vastaavat luvat ja muut maankäyttömuodot.

Kullanhuudonta-alue sijaitsee Metsähallituksen hallinnoimalla metsätalousalueella ja on metsätaloustoimien piirissä. Hakemusalueen pinta-ala on noin 5 ha ja vuosittainen lapiolla käsiteltävä maamäärä on enintään 50 m<sup>3</sup>. Voimassaoloajaksi esitetään neljää vuotta.

Alue on Lokka-Koitelainen-Kevitsa osayleiskaavassa metsä- ja porotalousvaltainen alue (M). Kaava ei rajoita haetun kaltaista toimintaa.

Alue sijaitsee poronhoitolain tarkoittamalla (848/1990) erityisellä poronhoitoalueella Lapin paliskunnassa ja saamelaiskäräjistä annetun lain (974/1995) 4 §:ssä tarkoitettulla saamelaisten kotiseutualueella.

Metsähallituksella ei ole tällä hetkellä tiedossa ko. alueen lähistöllä nykyistä maankäyttöä muuttavia suunnitelmia. Hakemusalueen läheisyydessä ei ole matkailun yritystoimintaa eikä erityistä virkistyskäyttöä. Lähin asutus on noin 800 metrin päässä.

Alueella on harjoitettu metsätaloustoimintaa pitkään. Nykyisellään kullanhuuhdonta-alueen ympäröivät metsämaat ovat nuorta ja keski-ikäistä pääosin mäntyä kasvavaa kuivan ja kuivahkon kankaan kasvatusmetsää. Uudempia kasvatus- ja uudistushakkuita hakemusalueella on ollut v. 2003-2013. Alue on luontaisesti uudistuvaa. Hakemusalue on metsätaloustoiminnan piirissä olevaa aluetta sekapuustoista, joka ei ole ollut toistaiseksi uudempien hakkuutoimien piirissä. Hakemusalueella on vanha maa-aineksen ottoalue, joka ei ole käytössä.

Kullanhuuhdontaluvan haltija on kaikilta osin vastuussa Metsähallitukselle ja kolmannelle osapuolelle kaivutoiminnasta mahdollisesti aiheutuvista vahingoista. Kullanhuuhdonta-alueilla luvan haltija on velvollinen korvaamaan Metsähallitukselle aiheuttamansa puustoyms. vauriot. Polttopuiden ottoon saa maksullisen hakkuutähdeluvan. Kullanhuuhdontaan tarvittavan maastoliikenneluvan saa tarvittaessa Metsähallitukselta. Huuhdonta-alueen ulkopuolelle sijoittuvaan majoittumiseen tulee hakea lupa Metsähallitukselta. Hakija on ilmoittanut hakemuksessaan, että rakentamistarvetta on. Näiltä osin luvanmyöntäjä on Sodankylän kunta.

Tällä hetkellä Metsähallituksella ei ole tiedossa, että hakemusalueella olisi uhanalaisten kasvien ja eläinten esiintymiä, petolintujen pesintää tai tunnettuja kulttuuriperintökohteita. Alueelta tai sen välittömästä läheisyydestä ei ole kartoitettu muinaismuistolain (17.6.1963/295) suojaamia muinaisjäännöksiä tai muita kulttuuriperintökohteita. Jos maata kaivettaessa tai muuta työtä suoritettaessa tavataan kiinteä muinaisjäännos, on työ muinaisjäännöksen kohdalta heti keskeytettävä ja ilmoitettava kohde Museovirastolle tarpeellisia toimenpiteitä varten. Ilman muinaismuistolain nojalla annettua lupaa kiinteän muinaisjäännöksen kaivaminen, peittäminen, muuttaminen, vahingoittaminen, poistaminen ja muu siihen kajoaminen on kielletty. Myös muut alueella mahdollisesti olevat kulttuuriperintökohteet, kuten vanhat kullankaivun historiaan liittyvät jäännökset, tulee ottaa huomioon maankäytössä. Metsähallitus toteaa kuitenkin, että tällä hetkellä Metsähallituksen tiedossa ei ole em. kohteita hankkeen alueella, mutta että Metsähallitus ei tule myöskään tekemään alueella maastokartoituksia ko. hankkeen johdosta. Metsähallitus ei täten sitoudu tällä lausunnollaan vastuuseen alueen mahdollisista kartoittamattomista ja vielä löytymättömistä kohteista. Luonnonsuojelu- ja vesilain viranomaisvalvonnasta alueella vastaa Lapin ELY-keskus. Tarkemmat tiedot mainituista alueen vesiluontotyypeistä, suojelualueista, rauhoitetuista ja suojelluista kohteista ja lajeista sekä haetun toiminnan vaikutuksista niihin antaa Lapin ELY-keskus.

Kalaston osalta Metsähallitus muistuttaa, että kullanhuuhdonta on huomattava vesistöihin suoraan vaikuttava maankäyttömuoto. Kalaston osalta kaivutoiminta tulee järjestää siten, ettei alapuoliseen vesistöön pääse kalastolle ja muulle vesiluonnolle haitallisessa määrin liettymistä aiheuttavaa mineraaliainesta eikä ravinteita. Maa-aineksien pääsy alapuoliseen vesistöön voidaan estää riittävällä veden kierrätyksellä ja saostusaltailla.

Metsähallitus pyytää muistuttamaan kaivajaa seuraavista asioista mahdollisen luvan myöntämisen yhteydessä:

- Kaivutoiminta tulee tapahtua siten, että alapuoliseen vesistöön ei pääse liettymistä ja rehevöitymistä aiheuttavaa mineraaliainesta eikä ravinteita.
- Kaivukauden päättyessä jyrkät kaivantojen reunat on luiskattava. Reunat on myös merkittävä maastoon riittävän näkyvästi porotaloutta haittaamattomalla tavalla.
- Tiestön käyttöä koskee laki yksityisistä teistä (15.6.1962/358) ja tiestön käytöstä päättää tienpitäjä. Ko. tapauksessa tienpitäjä on Metsähallitus alueelle johtavan tiestön kulkiessa Metsähallituksen hallinnassa olevalla valtionmaalla. Kullanhuuhdontalupa ei anna suoraan oikeutta tiestön käyttöön. Metsähallitus ei yleensä rajoita teillään kevyttä liikennettä, mutta raskaisiin kuljetuksiin on oltava Metsähallituksen lupa. Alueella oleva Metsähallituksen metsäautotiestö on heikkokuntoista. Metsähallitus ei vastaa tiestön huonosta kunnosta ihmisille ja kalustolle mahdollisesti aiheutuneista vahingoista. Raskaiden kuljetusten ja muun liikennöinnin mahdollisesti aiheuttamat vauriot tiestölle tulee aiheuttajan korvata.

Hallituksen esityksessä kaivoslaista todetaan, että arvioinnissa olisi lähinnä tarpeen kiinnittää huomiota saamelaiskulttuurin kannalta tärkeänä pidettävään poronhoitoon kohdistuviin vaikutuksiin.

Metsähallitus arvioi, ettei porotalouden rakenteille kyseessä olevassa tapauksessa aiheudu haittaa, koska Lapin paliskunnan Sakiaselän poroaita on lupahakemuksen kohteena olevasta alueesta noin kilometrin päässä ja aidan siuloja ei ole lupahakemusalueella eikä välittömässä lähiympäristössä.

Korkeimman hallinto-oikeuden päätöksessä 4.2.2015 (taltionumero 275, Saamelaiskäräjien valitus ympäristölupa-asiassa, joka koski koneellista kullankaivua) todetaan seuraavasti: "Nyt puheena olevassa asiassa on kysymys pienessä mittakaavassa tapahtuvasta kullankaivusta alueella, jota käytetään tähän tarkoitukseen vain osa vuotta ja silloinkin tiukkojen lupamääräysten puitteissa. Sanotulla toiminnalla ei aiheuteta haittaa saamelaiskulttuurille ja vaikutukset saamelaisten perinteiselle elinkeinolle, kuten poronhoidolle, kalastukselle, metsästykselle tai ympäröivälle luonnolle jäävät hyvin paikallisiksi". KHO:n päätöksen kohteena oleva kullanhuuhdontalupahakemus on HL2012:0057, Midas 2 ja pinta-alaltaan 3,4 ha.



Viitaten edellä mainittuun korkeimman hallinto-oikeuden päätökseen sekä po. kullanhuuhdontahakemusalueen vähäiseen pinta-alaan ja ympäröivän alueen muuhun maankäyttöön Metsähallitus arvioi, ettei toiminnasta aiheudu haittaa yksittäisenä kohteena saamelaiskulttuurin harjoittamiselle. Puheena olevan luvan ja ympärillä olevien muiden kullanhuuhdentalupien yhteisvaikutuksella voi olla paikallisesti jonkin verran haittaa porotaloudelle.

3) Turvallisuus- ja kemikaaliviraston lausuntopyyntö Sodankylän kunnalle 24.11.2016  
Sodankylän kunnan lausunto 20.12.2017

Alueella on voimassa Lokka-Koitelainen-Kevitsa osayleiskaava. Yleiskaavassa alueeseen kohdistuu metsä- ja porotalousvaltaisen alueen (M) kaavamerkintä. Sodankylän kunnalla ei ole huomautettavaa kullanhuuhdentalupahakemuksen HL2015:0017 johdosta.

4) Turvallisuus- ja kemikaaliviraston lausuntopyyntö Lapin elinkeino-, liikenne- ja ympäristökeskukselle 24.11.2016

Lapin elinkeino-, liikenne- ja ympäristökeskuksen lausunto 15.12.2016

Kullanhuuhdentalupa-alue sijaitsee Sodankylän kunnassa Lismajoen varrella 4-tien itäpuolella.

Alue ei sisälly luonnonsuojeluohjelma- tai luonnonsuojelualueisiin, ei myöskään erämaa-alueisiin eikä Natura 2000 -suojelualueverkostoon. Kullanhuuhdonta-alue sijoittuu Lapin paliskunnan alueelle ja se on Metsähallituksen hallinnassa olevaa valtion maata. Alue on Saamelaisten kotiseutualueetta.

Kullanhuuhdonta-alueella ei Hertta-rekisterin Eliöt-tietokannan mukaan (SYKE) ole luonnonsuojelulain 42 §:n nojalla koko maassa rauhoitettujen kasvilajien, 46 §:n uhanalaisten lajien tai 47 §:n erityisesti suojeltavien lajien esiintymiä ja eläinten havaintopaikkoja, eikä luontodirektiivin liitteiden II ja IV lajien esiintymiä ja eläinten havaintopaikkoja.

Mikäli alueella havaitaan edellä mainittuja lajeja, on huuhdonta-toiminta järjestettävä siten, että siitä ei aiheudu luonnonsuojelulaissa kiellettyä seurausta, kuten lajin heikentämistä tai häviämistä eikä lajin elinympäristön heikentämistä tai tuhoutumista. Tarvittaessa edellä mainitut laji- ja luontotyyppi esiintymät, samoin kuin vesilain nojalla suojellut lähteet, on rajattava huuhdonta-alueen ulkopuolelle, ellei esiintymien säilymistä voida turvata muilla toimenpiteillä.

Metsätalousalueellakin toimittaessa tulee ottaa huomioon luonnonsuojelulain säännökset ja tavoitteet sekä Metsähallituksen alueelle mahdollisesti antamat käytännön ohjeet.

Kaivannaisjätteen jätehuoltosuunnitelmat, vesiensuojelu

Hakemukseen on liitetty kaivannaisjätteen jätehuoltosuunnitelma. Suunnitelman mukaan toiminnalla ei ole haitallisia ympäristövaikutuksia.

Huuhdontaan tarvittava vesi pumpataan Lismajoesta. Joesta matkaa varsinaiseen huuhdontapaikkaan on noin 100 metriä, joten on varsin epätodennäköistä, että toiminta aiheuttaisi jokeen haitallisia vesistövaikutuksia.

Yhteisvaikutusten kautta yksittäiselläkin paikalla on vaikutusta alapuoliseen vesistöön. Kun vesistöalueella voi olla suurikin määrä huuhdontapaikkoja, on vaara, että toiminnasta aiheutuvalla yhteiskuormituksella on vesistön tilaa heikentävä vaikutus. Huuhdottavan aineksen käsittely tulee järjestää siten, että samentumista aiheuttava humuksen ja kiintoaineksen joutuminen alapuoliseen vesistöön estetään myös tulva-ajat huomioon ottaen.

Kalatalous

Huuhdontavesistöllä on tavallisesti, aivan vähäisiä latvapurojen yläosia lukuun ottamatta, kalataloudellista merkitystä sekä kalojen oleskelualueena että kulkureittinä ja myös kutu- ja poikastuotantoalueena. Tämä on huuhdonta-alueen otettava huomioon siten, että puronvarsi pensaineen ja puustoineen säilytetään mahdollisimman suurelta osin luonnontilassa ja huolehditaan em. veden laatuun kohdistuvien heikentävien vaikutusten estämisestä.

Kulttuurihistoria ja rakentaminen

Kullanhuuhdonta-alueella on kaivutoiminnassa turvattava, mikäli sellaisia on haetulla huuhdonta-alueella.

Kullanhuuhdonta-alueen yhteydessä alueelle haetaan lupaa rakentaa rakennuksia tai rakennelmia. Rakentaminen kullanhuuhdonta-alueelle on lähtökohtaisesti kielletty. Kullanhuuhdonta-alueelle saadaan kuitenkin rakentaa rakennus tai rakennelma, jos luvanhakija osoittaa sen olevan välttämätön tilapäistä oleskelua ja tarvikkeiden säilyttämistä varten (kaivoslaki 26§). Rakentamisen välttämättömyys ratkaistaan kullanhuuhdonta-alueen yhteydessä. Erämaa- ja muilla alueilla Metsähallitus voi perustellusta syystä vastustaa rakentamista. Tällainen syy voi olla maisemallinen tai aluetta koskevan muun tarpeen tai tarkoituksen huomioon ottaminen erämaa-alueella ja luonnonsuojelualueella, luonnonsuojeluun liittyvä tai muu näihin verrattava syy. Jos huuhdonta-alueen yhteydessä rakentamisen katsotaan olevan välttämätöntä, edetään maankäyttö- ja rakennuslain prosessien mukaisesti, eli selvitetään tarvittavat poikkeamiset mahdollisine selvityksineen. Rakennuslupa/ toimenpidelupa myönnetään määräaikaisena.

Kulkeminen alueelle

Huuhdonta-alueelle johtaa hyväkuntoinen soranajotie.

5) Turvallisuus- ja kemikaaliviraston lausuntopyyntö Saamelaiskäräjille 24.11.2016

Saamelaiskäräjät on pyytänyt lisäaikaa lausunnon jättämiselle 7.12.2016 ja 12.1.2017

Saamelaiskäräjien lausunto hakemuksesta 27.1.2017

Saamelaiskäräjät huomauttaa, ettei Tukes edelleenkään ole selvittänyt kaivoslain 38 §:n sekä korkeimman hallinto-oikeuden vuosikirjapäätöksen KHO 2014:111 edellyttämällä tavalla kullanhuuhdontaluvan mukaisesta toiminnasta aiheutuvia vaikutuksia yhdessä alueen muun maankäytön ja muiden saman alueen lupahankkeiden kanssa saamelaisten oikeudelle alkuperäiskansana ylläpitää ja kehittää omaa kieltään ja kulttuuriaan mukaan lukien perinteiset elinkeinot. Ilman em. selvitystä ei Tukesilla ole asianmukaisia edellytyksiä arvioida sitä, onko hakemuksessa kuvatulle toiminnalle ollut olemassa kaivoslain 50 §:n tarkoittamia luvan myöntämisen esteitä. Yhteisvaikutusten arvioinnin merkityksen tulisi nyt kyseessä olevien lupahankkeiden arvioinnissa olla erityisen suuri, sillä Lapin paliskunnan sekä erityisesti alapalkisen siidan alueelle, johon lausunnossa käsiteltävät luvat sijoittuvat, on keskittynyt useita kullanhuuhdontaan oikeuttavia lupia, joiden todellisia yhteisvaikutuksia alueen poronhoidolle ja muille saamelaisten perinteisille elinkeinoille ei ole missään vaiheessa selvitetty. Yhteisvaikutusten arvioinnin merkitystä korostaa edelleen se, että kaivosviranomaisen tilannekatsauksen (28.11.2016) mukaan koko Lapin paliskunnan osalta kullanhuuhdontalupatilanteessa on havaittavissa kasvava trendi sekä se, että samaiselle Lismajoen alueelle kaikista vireillä olevista 7 kullanhuuhdontalupahakemuksesta (ml. nyt lausuttavana olevat) 5 on hakemuksia koneelliselle kullanhuuhdonnalle (Tukesin ylitarkastaja Pasi Molkoselkän sähköposti 16.1.2017). Lisäksi huomionarvoista asiassa on se, että todennäköisesti paineet alueen yhä tehokkaammaksi hyödyntämiseksi kullankaivussa tulevat kasvamaan myös tulevana vuosina koneellisen kaivun päättyessä Lemmenjoen alueella. Lapin paliskunta on menettänyt jo valtavia laidunalueita tekojärvien rakentamisen, metsähakkuiden, lisääntyvän matkailurakentamisen ja kullanhuuhdontoiminnan sekä muun maankäytön vuoksi, eikä niitä ole korvattu uusilla laidunalueilla poronhoidon harjoittamisedellytysten turvaamiseksi.

Saamelaiskäräjät esittää myös lausunnossaan näkemyksensä siitä, 1) millaisia vaikutuksia kullanhuuhdontoiminnasta Lismajoen (vastedes ko. alue) alueella aiheutuisi saamelaisten perustuslaillisille oikeuksille ylläpitää ja kehittää kieltään ja kulttuuriaan, 2) tulisiko näiden vaikutusten valossa kullanhuuhdontoiminnalle myöntää lupia, sekä 3) voidaanko vaikutuksia poistaa lupamääräyksin. Saamelaiskäräjien lausunnolla ei voida korvata kaivoslain 38 §:n mukaista kaivosviranomaisen selvitysvelvollisuutta, kuten myös korkeimman hallinto-oikeuden vuosikirjapäätöksessä KHO 2014:111 todetaan. Saamelaiskäräjät vastustaa kullanhuuhdontalupien myöntämistä ko. alueelle, koska lupahakemuksissa kuvatusta toiminnasta yhdessä alueen muun kullanhuuhdontoiminnan sekä alueen muiden käyttömuotojen (erityisesti metsätalous) kanssa, ottaen huomioon ko. alueen merkitys alueen saamelaisille ja saamelaiskulttuurille, aiheutuisi jäljempänä esitetyin

tavoin kaivoslain 50 §:n 1 momentin 1 ja 3 kohtien tarkoittamaa olennaista heikennystä saamelaisten edellytyksiin harjoittaa alueella perinteisiä saamelaiselinkeinoja - erityisesti poronhoitoa ja kalastusta -, sekä huomattavaa haittaa poronhoidolle, joita ei voida lupamääräyksiin poistaa. Saamelaiskäräjien näkemyksen mukaan lupia ei tule myöskään poronhoitolain 2 §:n 2 momentin perusteella myöntää lupien mukaisesta toiminnasta poronhoidolle aiheutuvan huomattavan haitan vuoksi.

#### Hakemusten keskeinen sisältö

Kullanhuuhdonta-alueet sijaitsevat Sodankylän kunnassa, Lokan tekoaltaaseen laskevan Lismajoen länsipuolella; hakemusalue HL2015:0017 sijaitsee Lismajoen pohjoisrannalla ja HL2015:0013 n. 400 m etäisyydellä Lismajoesta. Lupahakemus HL2015:0017 koskee lapiokaivua 5 hehtaarin suuruisella alueella, käsiteltävän maamäärän ollessa enintään 50 m<sup>3</sup> vuodessa. Vuosittaiseksi kaivu-ajaksi on ilmoitettu ”sula aika”, ”juhannuksesta kaivuukauden loppuun”. Hakijat hakevat lisäksi rakennuslupaa vessalle, laavulle sekä talveksi poisvietävälle saunalle. Alueelle kuljetaan olemassa olevaa soranottotietä pitkin. Lupahakemus HL2015:0013 taas koskee koneellista kultanhuuhdontaa 5 hehtaarin suuruisella alueella, käsiteltävän maamäärän ollessa enintään 20 000 m<sup>3</sup> vuodessa. Hakijan tarkoituksena on kaivaa kultaa käyttäen apuna enintään kahta, enintään 20 tonnin painoista tela-alustaista kaivinkonetta sekä tarvittaessa lisäksi yhtä kaivinkonetta sekä puskuotraktoria. Hakemuksen mukaan prosessissa käytettävä vesi on 100 % kiertovettä ja sen kierrätysnopeus on enintään 2000 l/min – hakemuksesta ei käy ilmi, mistä vesi prosessiin saadaan. Hakemusalueella ei aikaisemmin ole harjoitettu kultanhuuhdonta-toimintaa, joten haettava kultanhuuhdonta-oikeutta ei oikeuttaisi koneellisen kultanhuuhdonta-toiminnan harjoittamisen alueella ensi kertaa (vrt. myös Tukesin arvio kultan hyödynnettävyydestä 2.12.2011). Valtaukselle kuljetaan olemassa olevaa metsäautotietä pitkin. Hakemuksesta ei käy ilmi vuosittaista kaivuaikaa. Hakija ei hae rakennuslupaa, mutta aikoo tuoda alueelle asuntovaunun majoittumista varten sekä pystyttää umpi- tai avolaavun ruuanlaittoa varten sekä telttasaunan.

#### Toiminnan vaikutukset saamelaiskulttuuriin

Selvityksen riittävyys toiminnan vaikutuksista saamelaiskulttuuriin

Kullanhuuhdonta-alueet sijaitsevat Sodankylän kunnassa, Lokan tekojärveen laskevan Lismajoen varrella, Metsähallituksen hallinnoimalla valtionmaalla. Kultanhuuhdonta-alueet sijaitsevat saamelaiskäräjälain 4 §:ssä tarkoitettulla saamelaisten kotiseutualueella, jossa saamelaisilla on kieltään ja kulttuuriaan koskeva itsehallinto (perustuslaki 121 § 4 mom.). Kultanhuuhdonta-alueet sijaitsee Lapin paliskunnan alapalkisen siidan porojen laidunalueella, poronhoitolain 2.2 §:n mukaisella erityisesti poronhoitoon varatulla alueella, jossa maata ei saa käyttää sillä tavoin, että siitä aiheutuu huomattavaa haittaa poronhoidolle. Kultanhuuhdonta-alueet sijaitsevat lisäksi Lapin paliskunnan Sakiaselän poroerotusaidan välittömässä läheisyydessä, jossa käsitellään alapalkisen siidan kaikki porot. Kultanhuuhdonta-alueet sijaitsevat niin ikään vuonna 2001 vahvistetussa,

oikeusvaikutteisessa Lokka-Koitelainen-Kevitsa -osayleiskaavassa metsä- ja porotalousvaltaisella alueella (M), jonka ensisijaisia käyttötarkoituksia ovat poro- ja metsätalous. Tällaista aluetta ei myöskään kaavamääräysten perusteella saa käyttää muuhun tarkoitukseen, mikäli se sanottavasti haittaa pääasiallista käyttötarkoitusta ja muuttaa sen luonnetta.

Kaivoslain 34.2 §:n mukaan lupahakemuksessa on esitettävä lupaharkinnan kannalta tarpeellinen ja luotettava selvitys:

2) hakemuksen kohteena olevasta alueesta ja sen kaavoitustilanteesta sekä alueen käyttöä koskevista rajoituksista ja niiden huomioon ottamisesta;

5) toimintaa koskevista suunnitelmista;

6) toiminnan ympäristö- ja muista vaikutuksista ottaen huomioon suunniteltujen toimenpiteiden laatu ja laajuus; selvitystä ei kuitenkaan vaadita siltä osin kuin vaaditut tiedot sisältyvät 3 momentin 2 kohdassa tarkoitettuun ympäristövaikutusten arviointiselostukseen. Hallituksen esityksessä kaivoslaiksi, pykälän 2 momentin 2 kohdan yksityiskohtaisissa perusteluissa todetaan, että "Saamelaisten kotiseutualuetta ja erityistä poronhoitoaluetta koskevassa hakemuksessa olisi kyseisiä alueita koskevat säännökset otettava huomioon esitettävissä selvityksissä" (HE 273/2009 vp: 91). Edelleen hallituksen esityksessä todetaan, että "[p]ykälän 2 momentin 6 kohdan nojalla hakemuksessa olisi selvitettävä suunnitelman mukaisen toiminnan ympäristö- ja muut vaikutukset. Malminetsintälupaa tai kullanhuhdontalupaa koskevassa hakemuksessa olisi esitettävä tiedot alueen ympäristöstä (esimerkiksi luonnonsuojelualueista ja tärkeistä tai muista vedenhankintakäyttöön soveltuvista pohjavesialueista) sekä alueella harjoitettavasta elinkeinotoiminnasta. Hakemuksessa olisi myös selvitettävä, miten luvan mukaisen toiminnan haitalliset vaikutukset ehkäistäisiin." (HE 273/2009 vp: 92, korostukset kirjoittajan tekemiä.) Erityisesti lupahakemuksen HL2015:0013 osalta on todettava, että vaikka lupa-alue sijaitsee sekä saamelaisten kotiseutualueella, erityisesti poronhoitoon varatulla alueella että oikeusvaikutteisessa kaavassa metsä- ja porotalousvaltaisella alueella, eikä alueella ole ennestään harjoitettu koneellista kullanhuhdontaa, hakijan arvion mukaan "[a]lueella ei harjoiteta mitään sellaista toimintaa, joka vähentäisi tai uhkaisi alkuperäiskansojen oikeutta toteuttaa kulttuuriaan." Hakijan mukaan "[p]orot eivät ole toiminnasta ennenkään häiriytyneet, vaan hakeutuvat maakasojen päälle makoilemaan ja syövät mielellään ennallistetuissa paikoissa kasvavaa kortetta ja heinää." Toiminta ei hakijan mukaan haittaa myöskään kalastusta ("alueella ei ole ollut koskaan kalastusmahdollisuuksia"), keräilyä tai muuta luonnonkäyttöä, eikä muita "saamelaiskulttuurin perinteisiä muotoja". Hakija ei myöskään anna selvitystä siitä, miten luvan mukaisen toiminnan haitalliset vaikutukset ehkäistäisiin.

Vastaavasti lupahakemuksessa HL2015:0017 todetaan, että "porojen vasaerottelu sattuu samalle ajankohdalle kaivuukauden aloittamisen kanssa. [J]os porot kuljetetaan erotteluun huuhdonta-alueen läpi, niin kaivajat joustavat ja antavat poromiehille täyden työrauhan. - -

[K]aivajat eivät aiheuta poromiehille ja saamelaisille haittavaikutuksia vaan päinvastoin teemme kaiken tarvittavan jotta kaikki osapuolet pystyy harjoittamaan toimintaansa haittaamatta toisiaan." Vaikka hakijat toteavat "joustavansa ja antavansa poromiehille täyden työrauhan" sekä "tekevnsä kaiken tarvittavan, jotta kaikki osapuolet pystyvät harjoittamaan toimintaansa haittaamatta toisiaan", kiistävät hakijat samalla aiheuttavansa haittaa poronhoidolle ("kaivajat eivät aiheuta poromiehille ja saamelaisille haittavaikutuksia"). Hakijoiden mukaan kullanhuuhtonta ei rasita Lismajokea lainkaan, vaikka huuhtontavesi otetaan Lismajoesta.

Ottaen huomioon lupa-alueiden sijainti, toiminnan laatu sekä alueen käyttöä koskevat em. rajoitukset on hakijoiden selvitystä, erityisesti koneellista kullanhuuhtontaa koskevan lupahakemuksen HL2015:0013 osalta, joka koskee koneellista kullanhuuhtontaa, toiminnan vaikutuksista saamelaisten alkuperäiskansaoikeuksiin sekä niiden huomioon ottamisesta pidettävä kaivoslain 34.2 §:n nojalla riittämättömänä, eikä lupaa siten voida myöntää. Kaivoslain 34, 38 ja 50 §:ien nojalla olisi hakijan tullut hakemuksessaan arvioida toimintansa vaikutuksia saamelaisten alkuperäiskansaoikeuksiin. Luvanhakijan olisi kullanhuuhtontalupaa hakiessaan näytettävä toteen, ettei toiminnasta aiheudu sellaista haittaa, joka muodostaisi luvan myöntämisen esteen. Saamelaiskäräjien arvion mukaan toiminnasta, erityisesti koneellisesta kullanhuuhtonnasta, ko. alueella aiheutuu alla ilmenevin tavoin yhdessä muiden toimintojen kanssa olennaista heikennystä saamelaisten edellytyksiin harjoittaa perinteisiä saamelaiselinkeinoja taikka muutoin ylläpitää ja kehittää saamelaiskulttuuria sekä huomattavaa haittaa poronhoidolle, minkä vuoksi hakemusta on pidettävä tältä osin puutteellisena, eikä lupaa voida myöntää.

Toiminnan vaikutukset alueen saamelaiseen poronhoitoon

Alueen perinteinen käyttö saamelaisessa poronhoidossa

Lapin paliskunnan kokonaispinta-ala on kaivosviranomaisen ilmoituksen mukaan noin 454 000 ha. Kaivosviranomaisen toimittaman lausuntopyynnön (24.11.2016) mukaan Lapin paliskunnan alueelle sijoittuu 29 lainvoimaista kullanhuuhtontaan oikeuttavaa lupia (yht. noin 137 ha), joista 10 kpl (55 ha) sijaitsee lupahakemuksen HL2015:0017 läheisyydessä (eli 9 kpl lupahakemusten läheisyydessä). Lisäksi Lapin paliskunnan alueella on 36 kpl vireillä olevia lupahakemuksia (kaivosviran-omaisen tilannekatsaus 28.11.2016), joista 5 kpl sijaitsee lupahakemusten läheisyydessä (lausuntopyyntö 24.11.2016). Haetut lupa-alueet sijaitsevat kuitenkin yhden siidan (4 perhettä) porojen laidunalueella, eikä koko paliskunnan porojen laidunalueella. Kaivoslain 50 §:n 1 momentin 1 ja 3 kohtien mukaisten luvan myöntämisen esteiden arvioinnissa kullanhuuhtontatoiminnan vaikutusten arviointi suhteessa paliskunnan kokonaispinta-alaan johtaisikin väistämättä vääriin johtopäätöksiin, sillä hakemuksessa kuvattu toiminta yhdessä alueen muiden vastaavien lupien tai alueiden muiden käyttömuotojen kanssa kohdistuu erityisesti alapalkisen siidan poronhoitoon ja sitä kautta koko paliskunnan poronhoitoon. Näin ollen, jotta kaivoslain 1, 38 sekä 50 §:ssä asetetut velvoitteet täyttyisivät lupaharkinnassa, kullanhuuhtontatoiminnan sekä alueen muiden

käyttömuotojen yhteisvaikutuksia poronhoitoon ei voida arvioida ainoastaan paliskuntatasolla. Sen sijaan lupaharkinnassa tulee kiinnittää huomiota sekä ko. alueen siidan että koko paliskunnan edellytyksiin harjoittaa perinteisiä saamelaiselinkeinoja taikka muutoin ylläpitää ja kehittää saamelaiskulttuuria (tässä erityisesti poronhoitoa), ottaen huomioon ao. siidan harjoittamisedellytykset ja niissä mahdollisesti tapahtuvien muutosten vaikutus koko paliskunnan edellytyksiin harjoittaa perinteisiä saamelaiselinkeinoja taikka muutoin ylläpitää ja kehittää saamelaiskulttuuria.

Alapalkisen siida hoitaa porojaan Vuotson kanavan eteläpuolisella, Lokan ja Porttipahdan tekojärvien välisellä alueella, jossa on 24 kpl voimassa olevia lupia sekä 21 kpl vireillä olevia lupahakemuksia (ko. hakemukset mukaan lukien) (yht. n. 11 km<sup>2</sup>). Alapalkisen siidan alueella laiduntaa noin 800-1000 poroa eli neljän saamelaisen ruokakunnan porot, joita hoidetaan yhtenä tokkana. Lismajoen alueella on alapalkisen ja koko Lapin paliskunnan poronhoidolle keskeinen merkitys: Paliskunnan vuonna 2011 peruskorjattu Sakiaselän poroerotusaita johdinaitoineen (joita pitkin porot kuljetetaan erotusaitaan) sijaitsee kullanhuuhdonta-alueen välittömässä läheisyydessä - kullanhuuhdonta-alue sijaitsee johdinaidan suulla. Sakiaselän poroerotusaita on käytössä sekä kesäisin että talvisin. Lismajoen rooli porojen kokoamis- ja kuljetustyössä on korvaamaton. Kesällä porot kuljetetaan sekä nelostien länsi-että itäpuolelta vasanmerkitystä varten Sakiaselän aitaan, jolloin länsipuolelta kootut porot joutuvat ylittämään Lismajoen. Vasanmerkityksen jälkeen porot jäävät Lismajoen alueelle useiksi viikoiksi, kunnes palaavat luontaisia reittejään takaisin kesälaidunalueelle. Talvisin Lismajoki muodostaa porojen kokoamis- ja kuljetustyössä luonnollisen esteen, jonka avulla porot kuljetetaan Lismajoen vartta pitkin erottelua varten Sakiaselän erotusaitaan. Alue on lisäksi alapalkisen siidan porojen talvilaidunalueetta. Talvella porot kaivavat Lismajoen kuivia jokitörmäkankaita ja kuruja varpuja ja jäkälää syödäkseen. Myös rykimäaikana porot kokoontuvat kullanhuuhdonta-alueen välittömässä läheisyydessä oleville kangasmaille.

Kullanhuuhdonnan vaikutukset alueen saamelaiseen poronhoitoon

Kullanhuuhdontatoiminta Lismajoen varressa on jo vaikeuttanut porojen kuljetus- ja kokoamistöitä vasanmerkityksen ja erotusten yhteydessä, sillä kullanhuuhdontatoiminta on laajentunut ja laajenee edelleen porojen luontaisille kulkureiteille ja -alueille, joita hyödynnetään porojen kokoamisessa ja kuljettamisessa kohti Sakiaselän poroerotusaitaa. Kuten edellä on mainittu, porot ylittävät Lismajoen kesällä ainoastaan tietyistä, niille luontaisista ja turvallisista paikoista, jolloin kullanhuuhdonta-toiminnan laajentuminen yhä laajemmalle alueelle Lismajokivarressa estää lopulta porojen kuljettamisen Sakiaselän aitaan ja siten Sakiaselän erotusaidan käytön. Saamelaisessa poronhoidossa poro ei ole karjatuotannollinen eläin, joka on tottunut ihmiseen, vaan se laiduntaa vapaana luonnossa ja etenkin kesällä säikkyy ihmisiä ja ääniä. Näin ollen toimenpiteeksi porojen kulkureittien ja joenylityspaikkojen ja siten Sakiaselän poroerotusaidan käytön turvaamiseksi ei riitä, että jokivarteen jätetään pieni alue tätä varten ja muu alue annetaan kullanhuuhdontatoiminnan käyttöön. Toimenpiteeksi kullanhuuhdonnasta aiheutuvan olennaisen haitan estämiseksi ei

myöskään riitä se, että ”kullankaivajat joustavat ja antavat työrauhan poromiehille vasanmerkitysaikana”, kuten lupahakemuksessa HL2015:0017 todetaan, sillä porot eivät mene kullanhuuhdonta-alueille.

Kuten edellä on mainittu, kullanhuuhdonta-alueet sijaitsevat alapalkisen siidan talvilaidunalueella ja Lismajoen rantatörmät ovat korvaamattomia alapalkisen siidan porojen ravinnonsaannille talvella. Lismajoen alueen merkitys porojen talviravintoalueena on korvaamaton, koska alueella ei ole säilynyt vanhoja luppometsiä ja jäkäläkankaita voimakkaan metsätaloustoiminnan vuoksi. Erityisesti koneellisella kullanhuuhdonnalla on tutkimusten mukaan suoria ja pitkäaikaisia negatiivisia vaikutuksia alueen luontotyypeihin, kasvillisuuteen ja lajistoon - kullanhuuhdonnan on todettu edistävän alkuperäisten lajien korvautumista kulttuurivaikutteisille pihuille ja tienvarsille ominaisilla lajeilla, erityisesti tehokkaasti leviävillä pioneerilajeilla (Lapin ELY-keskus & Metsähallitus 2009). Esimerkiksi Lemmenjoen kansallispuistossa tehdyn tutkimuksen mukaan alueen alkuperäiset luontotyypit ja kasvillisuus tuhoutuvat kokonaan ja paikallinen lajisto ja kasvillisuus muuttuvat pysyvästi koneellisessa kullanhuuhdonnassa, eivätkä konekaivetut alueet vielä kymmenenkään vuoden jälkeen maisemoinnista muistuta luonnontilaista maisemaltaan, luontotyybiltään eikä lajistoltaan. Sen sijaan niin luontotyyppi, kasvillisuus kuin maisemakin olivat edelleen kulttuurivaikutteisia ja vastasivat tyybiltään lähinnä maa-aineksen ottoalueita. (Lapin ELY-keskus & Metsähallitus 2009: 57-59.) Talvi-laidunalueilla koneellisen kullanhuuhdonnan vaikutukset ovat vieläkin pitkäikäisempiä, sillä esimerkiksi jäkälän kasvu on erittäin hidasta ja siten koneellisesta kullanhuuhdonnasta johtuvia laidunmenetyksiä voidaan pitää pysyvinä.

Lapin paliskunta on menettänyt valtavia laidunalueita tekojärvien rakentamisen, metsähakkuiden, lisääntyvän matkailurakentamisen ja kullanhuuhdontatoiminnan sekä muun maankäytön vuoksi, eikä niitä ole korvattu uusilla laidunalueilla poronhoidon harjoittamisedellytysten turvaamiseksi. Sen sijaan Lapin paliskunta on joutunut muuttamaan poronhoitokäytänteitään merkittävästi tekojärvien rakentamisen ja 1960- ja 1970-luvun voimakkaiden metsähakkuiden jälkeen ja saanut laidun-kiertojärjestelmänsä toimimaan merkittävästi muuttuneista olosuhteista huolimatta. Lapin paliskunta tai alapalkisen siida poroineen eivät voi siirtyä muualle porojen ravinnonsaannin varmistamiseksi, mikäli alue annetaan kullanhuuhdontatoiminnan käyttöön, sillä myös muut paliskunnan alueet ovat jo muussa käytössä ja alueen muu maankäyttö lisääntyy koko ajan. Muun muassa voimakkaat metsähakkuut ja infrastruktuurin merkittävä lisääntyminen Lapin paliskunnan alueella ovat johtaneet paliskunnan luppometsien merkittävän vähenemiseen ja laidunten pirstoutumiseen (ks. Kumpula ym. 2009: kuvat 12 ja 18) ja siten porojen ravinnonsaannin heikkenemiseen. Ainoastaan laidunkiertojärjestelmää sopeuttamalla on kyetty välttämään saamelaisen poronhoitoperinteen muuttuminen alueella suomalaisiksi tarhaporonhoidoksi lisäruokkimisineen. Saamelaisen poronhoidon jatkuvuus alueella kuitenkin edellyttää, ettei paliskunta joudu jatkossakaan enää menettämään lisää laidunalueitaan. Poronhoidolla on



keskeinen merkitys alueen saamelaisille, sillä poronhoidon käytänteiden avulla saamen kieli, kulttuuri ja perinteinen tieto siirtyvät sukupolvelta toiselle. Porosta saadaan myös pääosa saamen käsitöissä tarvittavasta materiaalista. Mikäli poronhoidon harjoittamisedellytykset alueella katoavat muun maankäytön vuoksi, katoaa poronhoidon myötä vähitellen myös alueen saamelainen kulttuuri ja kieli.

Tässä yhteydessä Saamelaiskäräjät haluaakin muistuttaa, että kaivoslain 1 §:n mukaan lain tarkoituksen toteuttaminen edellyttää yleisten ja yksityisten etujen turvaamista ottaen erityisesti huomioon:

- 1) kaivostoiminnan harjoittamisen edellytykset;
- 2) kiinteistöjen omistajien ja yksityisten haitankärsijöiden oikeusasema;
- 3) toiminnan vaikutukset ympäristöön ja maankäyttöön sekä luonnonvarojen säästävä käyttö.

Tässä yhteydessä esimerkiksi kohdan 2 haitankärsijöiden oikeusaseman huomioon ottaminen tarkoittaa lähtökohtaisesti sitä, etteivät toiminnasta muille alueen käyttäjille aiheutuvat haitat saa toiminnan seurauksena kasvaa suhteettoman suuriksi toiminnasta saatavaan hyötyyn nähden. Lupaviranomaisen on KHO:n ratkaisukäytännön (KHO 1999:14) mukaan otettava myös huomioon YK:n kansalaisoikeuksia ja poliittisia oikeuksia koskevan kansainvälisen yleissopimuksen (KP-sopimus), perustuslain 17 §:n 3 momentti ja poronhoitolain 2 §:n 2 momentti kaivoslainsäädännön mukaisia viranomaispäätöksiä tehtäessä (HE 273/2009 vp: 203). KP-sopimuksen 27 artiklan mukaan kansallisiin, uskonnollisiin ja kielellisiin vähemmistöihin kuuluvilta henkilöiltä ei saa muun ohessa kieltää oikeutta yhdessä muiden ryhmänsä jäsenten kanssa nauttia omasta kulttuuristaan. Artiklassa tarkoitettu kulttuurikäsitys kattaa myös saamelaiskulttuuriin olennaisena osana kuuluvan poronhoidon sekä kalastuksen. (HE 273/2009 vp: 203). KP-sopimuksen toimeenpanoa valvovan YK:n ihmisoikeus-komitea on linjannut, että erilaiset luontoympäristöön vaikuttavat hankkeet saamelaisten kotiseutu-alueella, kuten kaivostoiminta, hakkuut ja muut vastaavat toimet, jotka sellaisenaan eivät muodostaisi KP-sopimuksen 27 artiklan loukkausta, saattavat kuitenkin olla yhteisvaikutuksiltaan sellaisia, että ne heikentävät olennaisesti tai estävät saamelaisia nauttimasta omasta kulttuuristaan. YK:n ihmisoikeuskomitean linjauksen mukaan harkittaessa rikkooko toimenpide 27 artiklaa tulee aikaisempien ja muiden suunniteltujen toimenpiteiden vaikutukset ottaa kumulatiivisesti huomioon, kun arvioidaan vireillä olevan hankkeen vaikutuksia saamelaisten kulttuurinsa harjoittamisen mahdollisuuksiin.

YK:n ihmisoikeuskomitean mukaan (KP-sopimus) 27 artikla merkitsee muun muassa velvollisuutta taloudellisten toimenpiteiden suunnittelemiseen ja toteuttamiseen siten, että saamelaisten elinkeinojen, kuten poronhoidon, taloudellinen kannattavuus säilyy (HE 214/2013 vp: 112). Lapin paliskunta on jo sopeutunut merkittäviin laidunmenetyksiin ja saanut laidunkiertojärjestelmänsä ja poronhoito-käytänteensä suurista muutoksista huolimatta toimimaan. Lapin paliskunta on investoinut pelkästään Sakiaselän

poroerotusaidan peruskorjaamiseen yli 50 000 €, rakentamis- ja huoltokustannuksista puhumattakaan, eikä uuden poroerotusaidan ja siihen liittyvien rakenteiden rakentaminen muualle ole mahdollista jo sopeutettujen poronhoitokäytänteiden ja alueen lisääntyvän muun maankäytön vuoksi. Sen sijaan Tukes on jo vuonna 2011 ko. lupa-alueen vieressä olevan valtauksen 9214 myöntämisen yhteydessä todennut, että kulta alueella voidaan todennäköisesti hyödyntää perinteisin lapiokaivumenetelmin. Siten toiminnanharjoittajan edun toteutumisen kannalta ei ole välttämätöntä sallia koneellista kullanhuuhtontaa alueella, koska toiminnasta aiheutuva haitta alueen saamelaiselle poronhoidolle on suurempi kuin toiminnasta aiheutuva hyöty – lupaa ei voida myöntää intressivertailun perusteella. Mikäli paliskunta joutuu edelleen luopumaan vähäisistä jäljelle jääneistä laidunalueistaan, toimi-maan saatu laidunkiertojärjestelmä murentuu, eikä laidunten kantokyky kykene enää ylläpitämään alueen saamelaisten elintapaa ja kulttuurimuotoa, poronhoitoa. Ottaen huomioon ainoastaan Lismajoen varressa (yht. 17 kpl, jotka vievät noin 1,2 km<sup>2</sup> alueen) ja sen lähistöllä (esim. 5-6 km valtauksesta etelään on yhteensä 23 kpl voimassa ja vireillä olevia kaivoslain mukaisia lupia ja hakemuksia, jotka vievät paliskunnan pinta-alasta yhteensä noin 9,5 km<sup>2</sup> alue), sekä koko Lapin paliskunnan alueella voimassa sekä vireillä olevat kaivoslain mukaiset luvat ja hakemukset (kaivosviranomaisen 28.11.2016 tilannekatsauksen mukaan yht. 63 kpl) - puhumattakaan niiden vaikutusalueista tai muista maankäyttömuodoista - on selvää, että saamelaiselle poronhoidolle aiheutettu olennainen haitta on jo saavutettu, eikä uusia koneellisen kullanhuuhtonnan lupia voida enää myöntää ko. alueelle. Lismajoella on keskeinen merkitys paitsi Lapin paliskunnalle ja erityisesti alapalkisen siidalle, jonka porojen laidunaluetta Lismajoen ympäristö on. Alapalkisen siidan laidunalue käsittää hyvin pienen alueen Vuotson kanavan eteläpuolisen alueen tekojärvien välissä ja siten kullanhuuhtontaluvan myöntäminen koneelliselle kullanhuuhtonnalle ko. alueella voi tarkoittaa neljän saamelaisen ruokakunnan elinkeinon loppumista ja siten lopun alkua perheiden saamen kielelle ja kulttuurille. Näin ollen koneellinen kullanhuuhtonta ko. alueella aiheuttaisi kaivoslain 50 §:n 1 momentin 1 ja 3 kohdissa tarkoitettua olennaista heikennystä ja huomattavaa haittaa, jota ei Saamelaiskäräjien arvion mukaan voida poistaa lupamääräyksiin ottaen huomioon lupahakemuksen sijainti ja merkitys alueen saamelaisille ja saamelaiskulttuurille.

Ottaen huomioon kullanhuuhtonta-alueen sijainti ja merkitys alueen saamelaisille sekä koneellisen kullanhuuhtonnan arvioidut vaikutukset alueen saamelaiskulttuurille ja poronhoidolle, olisi kullanhuuhtontaluvan myöntämistä pidettävä myös perustuslain 17.3 §:n sekä YK:n kansalaisoikeuksia ja poliittisia oikeuksia koskevan kansainvälisen yleissopimuksen (KP-sopimus) artiklan 27 vaatimusten vastaisena. Saamelaiskäräjät vastustaa kullanhuuhtontaluvan myöntämistä em. syistä ja katsoo, ettei olennaista heikennystä ja huomattavaa haittaa voida estää lupamääräyksiin kullanhuuhtonta-alueen sijainnin ja merkityksen vuoksi.

Toiminnan vaikutukset alueen muuhun saamelaiseen perinteiseen luonnonkäyttöön

#### Alueen muu saamelainen perinteinen luonnonkäyttö

Lismajoella ja sen ympäristöllä on poronhoidon lisäksi merkitystä alueen saamelaisille kalastus- ja keräilyalueena: Lismajoki on paikallisille saamelaisille tärkeä kalastusjoki (perinteisen tiedon mukaan joesta kalastetaan harrria, tammukkaa, ahventa ja haukea), jonka varsilta ja ympäristöstä kerätään myös mm. kenkäheinää ja marjoja.

#### Toiminnan vaikutukset alueen muuhun perinteiseen luonnonkäyttöön

Kullanhuuhdonnalla, erityisesti koneellisella, on kiistatta merkittäviä ympäristövaikutuksia. Tutkimusten mukaan koneellisen kultanhuuhdonnan on todettu mm. muuttavan alkuperäistä kasvillisuutta ja lajistoa sekä heikentävän vedenlaatua ja kalakantojen, erityisesti taimenkannan, elinvoimaisuutta. Kullankaivun vaikutuksia Lemmenjoen kansallispuistossa tehtyjen selvitysten mukaan kultanhuuhdonta on aiheuttanut vesistön rehevöitymistä, kuormitettujen alueiden lajiston monimuotoisuuden alenemista ja jokivesien vedenlaadun heikkenemistä – veden samentumista havaittiin n. 30 kilometrin päässä kultanhuuhdonta-alueiden alapuolella. Viimeksi kesällä 2016 tehtiin Lapin Ely-keskukselle lukuisia ilmoituksia veden samentumisesta kultanhuuhdonta-alueilla sekä Lemmenjoen että Ivalojoen vesistöalueella. Lemmenjoella muun muassa sameus- ja kiintoainepitoisuudet olivat tutkimuksen mukaan kaivutoiminnan vaikutusalueilla 10–50-kertaiset, raudan 2-30-kertaiset ja alumiinin 4-70-kertaiset luonnontilaisiin alueisiin verrattuna. Kultanhuuhdonnan on todettu heikentävän kalakantoja ja niiden monimuotoisuutta, sillä pohjan liettyminen tuhoaa lohikaloille sekä siialle ja harjukselle tärkeitä kutu- ja poikastuotantoalueita. Esimerkiksi Vaskojoen taimentuotanto on pienentynyt kullankaivun johdosta. Lemmenjoella kuormitettujen vesialueiden alumiinipitoisuudet olivat niin korkeita, että ne ylittivät kirjolohelle määritetyn LC50-arvon (pitoisuus, jossa 50 % koe-eläimistä kuolee) ja Metsähallitus on todennut, etteivät alueen jokivedet täytä enää talousvedelle asetettuja vaatimuksia. (Lapin ELY-keskus & Metsähallitus 2009.) Metsähallituksen mukaan kaivutoiminnan jatkuminen ja lisääminen vähentää kalakantojen monimuotoisuutta ja vaarantaa osaltaan alkuperäisten kalakantojen selviytymistä. Vastaavasti ELY-keskuksen kalatalousviranomaisen mukaan koneellisen kullankaivun vesistövaikutuksista aiheutuu huomattavaa vahinkoa kalastolle ja kalastukselle ja vaarana on, että arvokalakannan tuottavuus alenee pysyvästi, kun kalasto ei pysty sopeutumaan koneellisen kullankaivun aiheuttamiin, usean sukupolven yli ulottuviin elinympäristössä ja lisääntymisolosuhteissa tapahtuviin haitallisiin muutoksiin. (Pohjois-Suomen aluehallinto-viraston lupapäätös Dnro PSAVI/52/04.08/2011.)

Vaikka kultanhuuhdonnan ympäristövaikutukset ovat laajasti tiedossa, kultanhuuhdonnasta aiheutuvien ympäristövaikutusten ja luontosidonnaisen saamelaiskulttuurin yhteyttä ei tunnusteta tai tunnisteta sen enempää ympäristönsuojelu- kuin kaivoslainkaan mukaisessa lupaharkinnassa. Sen sijaan sekä ympäristönsuojelu- että kaivosviranomaiset ovat miltei poikkeuksetta myöntäneet kaikki haetut luvat, koska ovat katsoneet, ettei luvan myöntämiselle ole lupamääräykset huomioon ottaen laissa tarkoitettua estettä. Koska

kullanhuuhdonnasta aiheutuvien ympäristömuutosten vaikutusta saamelaisten alkuperäiskansaoikeuksiin ei todellisuudessa oteta huomioon lupaharkinnassa, vaarana on, että kullanhuuhdonta estää pysyvästi alueen perinteisen luonnonkäytön. Esimerkiksi ympäristö-lupaviranomaisen asettamista lupamääräyksistä huolimatta mm. vesistön pilaantumista ei ole kyetty estämään, vaan mm. kesällä 2016 Lapin ELY-keskukselle tehtiin useita ilmoituksia veden samentumisesta. Esimerkiksi Lemmenjoen kansallispuistossa sijaitsevassa Morgamjärvessä oli elokuussa 2016 veden samentuminen silmin nähtävissä ja Lapin ELY-keskus antoi asiasta huomautuksen Pus-kuäytsin varressa toimivalle kaivospiirille. Ilmoituksia veden samentumisesta on tehty myös Ivalo-joen vesistöalueen kullanhuuhdonta-alueilta, mutta varsinaisiin toimenpiteisiin vesistöjen pilaantumisen ehkäisemiseksi ei ole ryhdytty.

Vaikka kaivosviranomainen on monissa yhteyksissä tuonut esiin, ettei ole ympäristöasioissa toimi-valtainen viranomainen, on kaivoslain 3 §:n mukaan kaivoslain mukaisessa lupaharkinnassa noudatettava ympäristönsuojelulakia. Hallituksen esityksessä kaivoslaiksi pykälän 3 yksityiskohtaisissa perusteluissa todetaan, että "[p]ykälässä viitattaisiin niihin keskeisiin muihin lakeihin, joita on noudatettava kaivoslain mukaista lupa- tai muuta asiaa ratkaistaessa sekä harjoitettaessa malminetsintää, kaivostoimintaa ja kullanhuuhdonta. Pykälässä oleva viittaus muuhun lainsäädäntöön on informatiivinen, eikä kaivoslain säännöksillä ole mahdollista sivuuttaa muuta lainsäädäntöä" (HE273/2009 vp: 72). Tämän lisäksi myös kaivoslaissa on säädökset, joilla kielletään aiheuttamasta haittaa mm. ihmisten terveydelle, merkittäviä muutoksia luonnonoloissa ja merkittävää maisemallista haittaa (kaivoslain 24 §). Kaivoslain 54 § lisäksi velvoittaa kaivosviranomaista antamaan kullanhuuhdontaluvassa yleisten ja yksityisten etujen turvaamiseksi tarpeelliset määräykset (kaivoslain 54 §). Kaivosviranomainen ei toistaiseksi ole kuitenkaan asettanut konkreettisia lupamääräyksiä haitan todelliseksi ehkäisemiseksi, vaan edellyttänyt, että 1) kullanhuuhtoja pitää kullanhuuhdonta-alueen "sellaisessa kunnossa, että se täyttää jatkuvasti turvallisuuden vaatimukset eikä haitallisia ympäristövaikutuksia aiheudu"; 2) ..... (ks. esim. samalle alueelle annettu, lupahakemusta HL2012:0023 koskeva päätös 5.2.2016). Kaivoslain 29 § velvoittaa vastaavasti toiminnanharjoittajaa saattamaan alue mahdollisimman luonnonmukaiseen ja maisemallisesti tyydyttävään tilaan, mutta vedenlaadun tai kalakantojen ennallistamiseen ei kullanhuuhdontaluvassa suoraan veloiteta. Kaivosviranomaisen asettamaa vakuutta toiminnasta aiheutuneen vahingon ja haitan korvaamista sekä kaivoslain mukaisten jälkitoimenpiteiden suorittamista varten ei myöskään, ainakaan toistaiseksi, ole Saamelaiskäräjien tietojen mukaan käytetty vedenlaadulle ja kalakannoille aiheutuneiden haittojen korvaamiseen tai niiden ennallistamiseen.

Kaivosviranomaisen on kaivoslain 38 §:n nojalla selvitettävä kullanhuuhdontaluvan mukaisesta toiminnasta aiheutuvat vaikutukset saamelaisten oikeudelle alkuperäiskansana ylläpitää ja kehittää omaa kieltään ja kulttuuriaan sekä harkita haittojen vähentämiseksi ja estämiseksi tarvittavat toimenpiteet. Koska saamelaiskulttuuri on luontosidonnaista, on

kaivosviranomaisen arvioitava ympäristössä tapahtuvista muutoksista saamelaisten oikeudelle alkuperäiskansana ylläpitää ja kehittää omaa kieltään ja kulttuuriaan aiheutuvat vaikutukset sekä otettava ne huomioon lupaharkinnassa kaivoslain 50 §:n perusteella. Vaikka ympäristöviranomaisen on ympäristölupaharkinnassa toimi-valtainen viranomaisen, on kaivosviranomaisella kaivoslain nojalla velvollisuus huolehtia, etteivät kullanhuuhdontoiminnasta syntyvät ympäristövaikutukset heikennä saamelaisten edellytyksiä ylläpitää ja kehittää kieltään ja kulttuuriaan; saamelaiskulttuuri on luontosidonnaista ja siten ympäristössä tapahtuvat negatiiviset muutokset vaikuttavat heikentävästi myös saamelaiskulttuuriin. Saamelaiskäräjät haluaa lisäksi muistuttaa, että perustuslain 20 §:n mukaan vastuu luonnosta ja sen monimuotoisuudesta, ympäristöstä ja kulttuuriperinnöstä kuuluu kaikille ja että julkisen vallan on pyrittävä turvaamaan jokaiselle oikeus terveelliseen ympäristöön sekä mahdollisuus vaikuttaa elinympäristöään koskevaan päätöksentekoon.

Kullanhuuhdontalupahakemus HL2015:0017 sijaitsee lisäksi Lismajoen varrella ja Lemmenjoella tehtyjen tutkimusten sekä kesän 2016 ilmoitusten johdosta on todennäköistä, että toiminnasta tulee aiheutumaan myös vesistövaikutuksia tulvien ja lisääntyneen sadannan vuoksi. Ottaen huomioon Lemmenjoella tehdyt tutkimustulokset kullanhuuhdonnan vaikutuksista vedenlaatuun ja edelleen vesiluonnon monimuotoisuuteen, kalastoon ja veden käyttöön talousvetenä, sekä tänä kesänä tehdyt lukuisat ilmoitukset, on lupamääräyksiä pidettävä riittämättömänä varokeinona kullanhuuhdonnasta aiheutuvan ympäristön pilaantumisen ja siten saamelaisten alkuperäiskansaoikeuksille aiheutuvien haittojen ennaltaehkäisemiseksi. Jotta kaivoslain tarkoitus voisi todellisuudessa toteutua lupaharkinnassa, eikä toiminta aiheuttaisi ympäristön pilaantumista ja siten pysyvää olennaista haittaa saamelaisten oikeudelle harjoittaa perinteisiä saamelaislinkeinoja tai muutoin ylläpitää ja kehittää saamelaiskulttuuria, tulee lupaharkinnassa noudattaa varovaisuusperiaatetta, eikä kullanhuuhdonta-lupaa ko. alueelle tule myöntää. Kuten jo aiemmin on tuotu esille, kullanhuuhdonnalla on tutkittu olevan suoria ja pitkäaikaisia negatiivisia vaikutuksia veden laatuun, vesistöjen pohjaeläimistöön, sekä kalastoon, erityisesti taimen-kantaan. Taimenen esiintymisellä vastaavasti on suuri merkitys uhanalaisen jokihelmisimpukan, eli raakun selviytymiselle, jota saamelaisten perinteisen tiedon mukaan esiintyisi myös Lismajoella (ks. myös Pohjois-Suomen aluehallintoviraston ympäristölupapäätös (PSAVI/12/04.08/2011) koskien ProArctic Miinala Oy:n lupahakemusta Lismajoen varrelle). Pro Arctic Miinala Oy:n lupahakemuksen käsittelyn yhteydessä sekä Saamelaiskäräjät että Lapin ELY-keskus ovat vaatineet, että jokihelmisimpukan esiintymistä Lismajoessa on selvitettävä ennen kuin vesistössä ryhdytään toimiin, jotka muuttavat joen pohjaa tai/ja vedenlaatua tai lisäävät vesistöön joutuvan kiintoaineksen kuormitusta. Jokihelmisimpukka on luonnonsuojelulain (1096/1996) ja luonnonsuojeluasetuksen (160/1997) mukaan uhanalainen, rauhoitettu ja erityisesti suojeltava laji, sekä Euroopan neuvoston luontotyyppien sekä luonnonvaraisen eläimistön ja kasviston suojelusta annetun direktiivin (97/62/EY) eli EU:n luontodirektiivin liitteen II laji (yhteisön tärkein pitämät eläin-

ja kasvilaji). Saamelaiskäräjien tiedon mukaan Lismajoessa ei edelleenkään ole tehty jokihelmisimpukkainventointia, mikä tulee tehdä ennen kuin kullanhuuhdontalupia voidaan myöntää. Kaivoslain mukaisessa lupaharkinnassa on otettava huomioon ympäristönsuojelulaki. Ympäristönsuojelulain toteutumiseksi kaivoslain mukaisessa lupaharkinnassa asia on selvítettävä ennen kuin kullanhuuhdontalupia voidaan myöntää.

Saamelaiskäräjät haluaa lisäksi muistuttaa, että Suomi on sitoutunut biologista monimuotoisuutta koskevan yleissopimuksen (BD-sopimus) tavoitteisiin biologisen monimuotoisuuden suojelusta ja kestävästä käytöstä sekä näiden tavoitteiden entistä tehokkaampaan toimeenpanoon hidastaa merkittävästi vuoteen 2020 mennessä biologisen monimuotoisuuden häviämistä. Suomi on sitoutunut BD-sopimuksen artiklojen 8(j) ja 10(c) toimeenpanoon, ja siten perinteisen saamelaisen luonnonkäytön, kuten poronhoidon, keräilyn ja kalastuksen, edellytysten turvaamiseen. Saamelainen perinteinen luonnonkäyttö, kuten kalastus ja luonnonlaitumiin perustuva poronhoito, ylläpitää saamelaisen luonnon monimuotoisuuteen liittyvää perinteistä tietoa ja käytänteitä, joilla on merkitystä biologisen monimuotoisuuden suojelussa ja kestävässä käytössä. Em. tavoitteet on huomioitu kaivoslaissa: kaivoslain tarkoituksena on yhteiskunnallisesti, taloudellisesti ja ekologisesti kestävä kaivostoiminnan edistämisen ohella turvata saamelaisen alkuperäiskansaoikeudet. Mikäli perinteisen saamelaisen luonnonkäytön edellytykset heikkenevät kullanhuuhdonnan myötä, katoaa myös saamelaisen luontoon ja luonnon monimuotoisuuteen liittyvä perinteinen tieto, jolla on tunnustettu olevan suuri merkitys luonnon monimuotoisuuden suojelun ja kestävä käytön turvaamisessa. Kullanhuuhdonnan mahdollistaminen saamelaisen perinteisen luonnonkäytön, ml. poronhoidon, keräilyn ja kalastuksen, edellytysten kustannuksella olisi myös ristiriidassa kaivoslain tarkoituksen ja BD-sopimuksen sitoumusten kanssa.

#### Lopuksi

Kaivoslain 50 §:n 1 momentin 1 ja 3 kohtien mukaan kullanhuuhdontalupaa ei saa myöntää, jos luvan mukainen toiminta 1) yksin tai yhdessä muiden vastaavien lupien tai alueiden muiden käyttö-muotojen kanssa olennaisesti heikentäisi saamelaisen kotiseutualueella edellytyksiä harjoittaa perinteisiä saamelaislinkeinoja taikka muutoin ylläpitää ja kehittää saamelaiskulttuuria; 3) aiheuttaisi erityisellä poronhoitoalueella huomattavaa haittaa poronhoidolle.

Saamelaiskäräjien arvion mukaan kullanhuuhdonta ko. alueella aiheuttaisi kaivoslain 50 §:n 1 momentin 1 ja 3 kohdissa tarkoitettua olennaista ja huomattavaa haittaa, jota ei Saamelaiskäräjien näkemyksen mukaan voida poistaa lupamääräyksin lupahakemuksen sijainti ja merkitys huomioon ottaen. Ottaen huomioon kullanhuuhdonta-alueen sijainti ja merkitys alueen saamelaisille sekä kullanhuuhdonnan edellä arvioidut vaikutukset alueen saamelaiskulttuurille (ml. poronhoidolle ja kalastukselle), olisi kullanhuuhdontalupien myöntämistä pidettävä myös perustuslain 17.3 §:n, poronhoitolain 2.2 §:n, YK:n KP-

sopimuksen artiklan 27 vaatimusten sekä BD-sopimuksen sitoumusten vastaisena. Saamelaiskäräjät vastustaa kullanhuuhdontalupien myöntämistä em. syistä ja katsoo, ettei olennaista haittaa voida estää lupamääräyksin kullanhuuhdonta-alueen sijainnista ja alueen merkityksestä johtuen. Näin ollen lupia ei voida myöntää.

Kaivoslain 45 §:n mukaan kullanhuuhdontalupa myönnetään, jos hakija osoittaa, että tässä laissa säädetty edellytykset täyttyvät eikä luvan myöntämiselle ole tässä laissa säädettyä estettä. Kaivoslain 3 §:n mukaan lupaharkinnassa on sovellettava muinaismuistolakia (295/1963). Hakijoiden mukaan "alueelta ei ole tavattu muinaismuistolain mukaisia muistomerkkejä tai kulttuurijäänteitä" (lupahakemus HL2015:0013), eikä alueella ole muinaismuistolain mukaisia esteitä (lupahakemus HL2015:0017). Saamelaiskäräjät kuitenkin huomauttaa, ettei aluetta ole kattavasti inventoitu, eikä täten edellytyksiä sen toteamiseen, ettei alueella ole muinaismuistolain mukaisia esteitä, ole. Kullanhuuhdonto toiminta Lismajoen varressa on alkanut vasta vuonna 2008 ja Saamelaiskäräjien käsityksen mukaan haetut luvat kohdistuvat uudelle alueelle. Ottaen huomioon muinaismuistolain 1 §:n sisältö sekä se, ettei Lismajoen alueella ole Saamelaiskäräjien käsityksen mukaan tehty kattavaa kulttuuriperintöinventointia, on erityisesti koneellista kullanhuuhdonta koskevan lupahakemuksen HL2015:0013 osalta todettava, ettei edellytyksiä luvan myöntämiselle tälläkään perusteella ole. Alue tulee inventoida ennen kullanhuuhdontalupien myöntämistä, jotta lupaharkinnassa voitaisiin tosiasiallisesti ottaa huomioon muinaismuistolain 1 §:n vaatimukset ja arvioida onko luvan myöntämiselle muinaismuistolain mukaisia esteitä.

Saamelaiskäräjät lisäksi toteaa, että saamelaisten perinteisen tiedon mukaan Lismajoessa esiintyy jokihelmisimpukkaa, joka on luonnonsuojelulain (1096/1996) ja luonnonsuojeluasetuksen (160/1997) mukaan uhanalainen, rauhoitettu ja erityisesti suojeltava laji, sekä Euroopan neuvoston luontotyyppien sekä luonnonvaraisen eläimistön ja kasviston suojelusta annetun direktiivin (97/62/EY) eli EU:n luontodirektiivin liitteen II laji (yhteisön tärkeinä pitämät eläin- ja kasvilaji). Mikäli lupaviranomainen aikoo siitän huolimatta, etteivät luvan myöntämisen edellytykset täyty, myöntää hakijalle kullanhuuhdontaluvan, tulee jokihelmisimpukan esiintyminen selvittää ennen luvan myöntämistä. Mikäli lupa myönnetään ennen jokihelmisimpukan esiintymisen todentamista inventoimalla, Saamelaiskäräjät ryhtyy asiassa jatkotoimenpiteisiin. Lisäksi tällöin on järjestettävä asiasta saamelaiskäräjälain 9 §:n mukaiset neuvottelut.

Saamelaiskäräjät vastustaa niin ikään rakentamista kullanhuuhdonta-alueille poronhoidolle aiheutuvien haittojen vuoksi. Kullanhuuhdontaan liittyvä rakentaminen ja maastoliikenne aiheuttavat Lapin paliskunnan ja erityisesti alapalkisen siidan laidunalueiden ylimääräistä kulumista sekä haittaa laidunalueiden käyttöä, koska porot eivät suostu menemään ko. alueille. Rakentaminen voi lisäksi katkaista porojen luontaiset kulku- ja kuljetusreitit, vaikeuttaa poronhoitotöitä sekä kasvattaa poro-miesten kustannuksia, koska porojen koossapitäminen ja kuljettaminen vaikeutuu. Kaivoslain 26 §:n mukaan rakentaminen

kullanhuuhdonta-alueella on lähtökohtaisesti kielletty. Kullanhuuhdonta-alueelle saadaan kuitenkin rakentaa rakennus tai rakennelma, jos kullanhuuhtoja osoittaa sen ole-van välttämätön kullanhuuhtojen tilapäistä oleskelua ja tarvikkeiden säilyttämistä varten eikä alueen hallinnasta vastaava viranomais tai laitos vastusta rakentamista perustellusta syystä. Perusteltu syy voi hallituksen esityksen mukaan olla maisemallinen, aluetta koskevan muun tarpeen tai tarkoituksen huomioon ottaminen etenkin erämaa-alueella ja luonnonsuojelualueella, luonnonsuojeluun liittyvä tai muu näihin verrattava syy (HE 273/2009 vp: 87). Kaivosviranomaisen harkinnassa myös rakennuksen tai rakennelman sijainnilla on merkitystä (HE 273/2009 vp: 88). Kullanhuuhdonta-alueet sijaitsevat erityisesti poronhoitoon varatulla alueella, jossa maata ei saa käyttää sillä tavoin, että siitä aiheutuu huomattavaa haittaa poronhoidolle. Ottaen huomioon kullanhuuhdonta-alueiden läheisyys nelostiehen sekä rakentamisesta aiheutuvat haitat poronhoidolle ei rakentamista voida pitää välttämättömänä, eikä lupaa rakentamiselle voida myöntää.

**Turvallisuus- ja kemikaaliviraston kannanotto lausunnoissa ja muistutuksissa esitettyihin yksilöityihin vaatimuksiin.**

Kullanhuuhdontaan tarvitaan lainvoimainen kullanhuuhdontalupa tai lupapäätöksen yhteydessä kaivosviranomaisen antama kaivoslain 169 §:n mukainen täytäntöönpanolupa ennen toimenpiteiden aloittamista. Kullanhuuhdontalupahakemus ei oikeuta hakijaa tekemään alueella mitään toimenpiteitä, jotka eivät kuulu jokamiehenoikeuteen. Näin ollen hakemuksen vireilläolo ei oikeuta maankäyttöön eikä siten voi aiheuttaa haittaa saamelaiskulttuurille. Lupamääräyksessä kullanhuuhdonta-alueen kunnossapidosta todetaan, että luvan mukaisesta toiminnasta ei saa aiheutua haitallisia ympäristövaikutuksia.

Kuten päätöksen liitteessä 3 todetaan, on kullanhuuhdontaan oikeuttavien lupien määrä ja sitä kautta toimintaan varatun alueen pinta-ala pienentynyt huomattavasti vuosien 2000 - 2017 välisenä aikana. On totta, että vastoin yleistä kehitystä Lapin paliskunnan alueella kullanhuuhdontalupahakemusten määrä on ollut kasvava viimeisen vuosikymmenen aikana, ollen kuitenkin edelleen varsin vähäinen suhteessa paliskunnan koko pinta-alaan. Liitteestä 3 käy tarkemmin ilmi pinta-alat ja siinä selvitetään myös muuta maankäyttöä kyseessä olevalla lupa-alueella ja sen läheisyydessä sekä paliskunnan alueella. Lisäksi on huomioitava, että kullanhuuhdonta harjoitetaan lupa-alueilla vain osan vuotta ja koko lupa-alue ei ole kokonaisuudessaan saman toiminnan alaisena.

ELY-keskuksen tehtävä on valvoa yleistä etua ympäristö- ja vesiasioissa, tuottaa ja jakaa ympäristöä koskevaa tietoa sekä parantaa ympäristötietoutta, ehkäistä ja torjua ympäristövahinkoja ja -haittoja, huolehtia valtion vesitaloudellisista luvista ja yksityisoikeudellisista sopimuksista sekä huolehtia ympäristö-, vesihuolto- ja vesistöiden toteuttamisesta. Lapin ELY-keskus on lausunnossaan todennut, että alueella ei Hertta-rekisterin Eliöt-tietokannan mukaan (SYKE) ole luonnonsuojelulain 42 §:n nojalla koko maassa rauhoitettujen kasvilajien, 46 §:n uhanalaisten lajien tai 47 §:n erityisesti suojeltavien



lajien esiintymiä ja eläinten havaintopaikkoja, eikä luontodirektiivin liitteiden II ja IV lajien esiintymiä ja eläinten havaintopaikkoja.

Lupamääräysten mukaisesti toimittaessa toiminnasta ei aiheudu sellaista seurausta, että sillä olisi vaikutusta, vaikka Lismajoessa esiintyisikin vastoin ELY-keskuksella olevaa tietoa luonnonsuojelulain (1096/1996) ja luonnonsuojeluasetuksen (160/1997) mukaista uhanalaista, rauhoitettua ja erityisesti suojeltavaa lajia, sekä Euroopan neuvoston luontotyyppien sekä luonnonvaraisen eläimistön ja kasviston suojelusta annetun direktiivin (97/62/EY) eli EU:n luontodirektiivin liitteen II lajia.

Saamelaiskäräjälain (974/1995) 9 §:n mukaan viranomaiset neuvottelevat saamelaiskäräjien kanssa kaikista laajakantoisista ja merkittävistä toimenpiteistä, jotka voivat välittömästi ja erityisellä tavalla vaikuttaa saamelaisten asemaan alkuperäiskansana. Edellä mainittu huomioiden kaivosviranomainen ei katso Saamelaiskäräjien lausunnossa esitettyjä saamelaiskäräjälain 9§:n mukaisia neuvotteluja tarpeelliseksi.

Muut lausunnoissa esitetyt seikat on otettu päätöksessä huomioon lupamääräyksillä.

#### **Muistutukset ja mielipiteet**

Muistutuksia ja mielipiteitä ei ole jätetty.

#### **Hakijan selitys**

Hakijan selitys 10.2.2017 koskien Saamelaiskäräjien 27.1.2017 antamaa lausuntoa: Kiitän mahdollisuudesta lausua hakemukseeni liittyviin annettuihin lausuntoihin, muistutuksiin ja mielipiteisiin.

**Yleiskatsaus saamelaiskäräjien lausuntoon**

Hakijat näkevät että saamelaiskäräjät lausunnossaan "niputtaa" pienimuotoisen lapiokaivun valtavaan useilla kaivinkoneilla ja puskutraktoreilla tapahtuvaan suurempaan toimintaan. Saamelaiskäräjien lausumisessa emme mielestämme ole samalla viivalla kymppitonneja painavien maansiirtokoneiden kanssa. Ilmoitettavat maamäärät ovat jopa 400 kertaiset meidän ilmoittamiin nähden . Kaivuutoimintamme on pienimuotoista eikä sitä pidä käsitellä samalla painoarvolla kuin kaivinkonevaltauksia. Koska kaivuun menetelmät poikkeavat toisistaan täydellisesti ,on mielestämme kohtuutonta käsitellä kumpiakin yhtäaikaan samalla lausumisella.Hakija katsoo, että hänen oikeusturvansa mukaista on, että kyseistä niputtamista ei oteta lainkaan päätöksenteossa huomioon.

Saamelaiskäräjät ovat julkisesti tuonut ilmi etteivät vastusta lapiolla tapahtuvaa kaivuuta

Poroaita ja porojen ajaminen erottelupaikalle.

Uhkakuvat siitä, että poronhoitotyö käy mahdottomaksi 1 km päässä olevalla poronhoitopaikalla ovat liioiteltuja. Perusteluna hakija esittää Lemmenjoen Aitavaaran

tilanteen. Lemmenjoen Miessillä on merkittävä kullanhuuhdonta alue ja poroerotuspaikka aivan vierekkäin (ohjausaidat ulottuvan kullankaivupaikalle). Kullankaivajat keskeyttävät poromiesten pyynnöstä toimintansa niiden päivien ajaksi, kun poroja ajetaan aitaan. Näin on toimittu jo yli 20 vuoden ajan, eikä ongelmia ole ollut. Uhkakuvat siitä, että porot eivät ylitä Lismajokea tai ettei Lismajokea voi käyttää aidan apuna ovat erityisen merkillisiä, sillä hakijan toiminta ei tapahdu vesistön äärellä, eikä vaikuta jokeen millään lailla. Uomaa tai muuten veden kulkua uomassa ei muuteta millään lailla ja porot voivat ylittää joen halutessaan tai seurata sen juoksua aivan kuten ennenkin. paikallisten asukkaiden mukaan porojen ajo tapahtuu hakemusalueen kohdalla vastarannalla. paikallisten mukaan ajo mukaillaan lismajoen vartta pitkin aina lismajoen latvoille asti josta tokka käännetään uudestaan kohti pohjoista, lismajoen rantaa pitkin erotteluaidan "nieluun". mikäli ajo tulee hakijan kaivupaikan suunnasta, hakijan pienialainen kaivupaikka ei voi mitenkään estää porojen kulkua. Hakija on valmis keskeyttämään kaivutoiminnan poromiesten pyynnöstä aina jos poroja ajetaan alueen poikki erotuspaikalle. Hakija on myös tietoinen, että ajo (hakijan kultapaikan ohitus) kestää tyyppillisesti joitakin tunteja. Nämä hakijan saamat tiedot eivät vastaa paliskunnan ja Saamelaiskäräjien luomia uhkakuvia. Hakija ymmärtää, että porotalous ei näe mielellään mitään muita maan- tai luonnonkäyttäjiä alueellaan, johon porotalous katsoo ilmeisesti omaavansa täydellisen yksinoikeuden. Hakija toivoo, että elinkeinoja pyrittäisiin lupaprosesseissa yhteensovittamaan täyskieltovaatimusten sijaan.

Laidunmaiden väheneminen:

Saamelaiskäräjät mainitsee lausunnossaan lapin paliskunnan alueella voimassa sekä vireillä olevat kaivoslain mukaiset hakemukset vievät paliskunnalta noin 9,5 neliökilometrin laidunalueen.

lapin paliskunnan 454 000 hehtaarin alueesta lapiokaivajien 30-50 kuution maamäärä vastaa metrin syvyydelle kaivettua noin 30-50 neliömetrin alaa. Vaikutus laidunalueeseen jää toisinsanoen erittäin minimaaliseksi. Tulevina vuosina kaivuu mitä todennäköisimmin keskittyy näihin samoihin kohtiin hiljalleen edeten suuntaan tai toiseen.

Totean, että muistutuksissa suurennellaan toiminnastamme porotaloudelle syntyviä haittoja. Väitteeni todistamiseksi esitän seuraavan laskelman:

Kaivua tapahtuu vuosittain n. 0,01 hehtaarin (= 50m<sup>2</sup>) alueella. Tämän verran laidunmaa pienenee vuosittain. Muilta kulta-alueilta tiedetään, että ko. alue on pois laidunkäytöstä vain muutaman vuoden ennen kuin kasvillisuus palautuu. Arvioin, että laidunmaata on väliaikaisesti pois toimintamme vuoksi Lapin paliskunnan käytöstä yhtä aikaa enintään 0,5 hehtaaria.

Lapin paliskunnan alapalkiselle tästä laidunmenetyksestä syntyvän ansion menetyksen voi laskea seuraavasti (RKTL:n porotutkimusyksikön aineiston mukaan):

Eloporoa ko. alueella n. 2,5 kpl/ km<sup>2</sup>

Vasaprocentti n. 75%

Eli vasatuotto 1,875 vasaa/km<sup>2</sup>/vuosi

Teuraspaino keskimäärin 22 kg/vasa

Poronlihan tuotto 41,25 kg/km<sup>2</sup>/vuosi

Teurashinta 8 euroa /kg

Bruttotuotto 330 euroa/km<sup>2</sup>/vuosi

Tästä tuotosta täytyy vähentää porotalouden kulut, jota emme tiedä. Arvioimme, että kulut ovat noin puolet, eli että nettotuotto on 155 euroa /km<sup>2</sup>/vuosi eli 1,55 euroa/hehtaari/vuosi. Aiheuttamamme laitumen pieneneminen on siis arvoltaan 0,005 x 155 euroa eli 0,78 euroa vuodessa.

Todellisuudessa se on paljon pienempi, sillä tässä laskelmassa poronlihan hinta sisältää ALV:n, joka tilitetään valtiolle ja porohoidon kulut ovat todennäköisesti suuremmat kuin 50%. Vaikka laskelmassa voi olla pieniä virheitä, porotalouteen kohdistuvan taloudellisen vaikutuksen suuruusluokan se kuitenkin kertoo oikein.

#### Rakennukset

Lausunnossaan saamelaiskäräjät toteavat rakennusten aiheuttavan lapin paliskunnan ja erityisesti alapalkisen siidan laidunalueiden ylimääräistä kulumista, haittaavan laidunalueiden käyttöä sekä vaikeuttaa poronhoitotyötä ja jopa lisäävän kustannuksia. Hakijat viittaavat yllä esitettyyn laskelmaan laidunalueen menettämisestä. Kyseinen hakemusalue on suurelta osin vanha soraomonttu josta on aikanaan kaivettu koneellisesti täytemaata nykyisen nelostien pohjaan. Alue on edelleen paljas. Hakijat tulevat sijoittamaan rakennukset hyödyntäen tätä sorakkoa eivätkä ne varmuudella tule lisäämään ympäröivän alueen kulumista. Laavun kehikko tullaan sijoittamaan monttuja ympäröivän harjun päälle eikä se siellä tule haittaamaan porojen tai ihmisten liikkumista alueella. Laavun kevytpeite poistetaan kaivuukauden lopussa, niin että jäljelle jää kehikko. Tieliikennekelppoinen saunarakennus sijoitetaan myös kyseiselle soraomonttu alueelle eikä sekään vaikuta alueen kulumiseen.

Kun otetaan huomioon hakijoiden määrä ja kaivuu-aika, voidaan rakennusten todeta olevan välttämättömiä. Suoritettava työn luonne on erittäin raskasta, ruumiillista ja fyysistä joten peseytymismahdollisuus ja jokaiselle ihmiselle tarpeellinen perushygienia on välttämättömyys. Saunarakennus on liikkuva joten se on helposti tuotavissa ja vietävissä pois. Saunarakennus on pohjamitoiltaan noin 10 neliometriä mikä on otettu huomioon yllä esitettyssä laidunmenetykslaskelmassa.

WC rakennus on noin 1,2 neliometrin kokoinen ja ehdottoman tarpeellinen. Hakijat toteavat lausunnossaan että ei ole kenenkään etujen mukaista että alueella kaivajat tai alueella vierailevat henkilöt tekevät tarpeensa ympäröivään maastoon vaan kaikki tarpeet tehdään siististi yhteen paikkaan joka lopulta peitetään. WC rakennuksen välttämättömyyden arvioinnissa hakijat toivovat käytettävän tervettä maalaisjärkeä

Yksikään näistä rakennuksista ei tule lisäämään saamelaisten poronhoidon kustannuksia.

Kaikki rakennukset ovat väritykseltään ja materiaaliltaan kyseiseen ympäristöön sopivia.

#### 5. Saamelaiskulttuuri

Hakijoiden suunnittelema toiminta ei vaikuta millään tavalla alkuperäiskansojen

oikeuteen toteuttaa omaa kieltään ja kulttuuriaan. Toiminta ei vaikuta poronhoitoon, metsästyksen, kalastukseen, keräilyyn, käsityöhön eikä niistä johdettuihin moderneihin liitännäiselinkeinoihin, kuten matkailuun. Alueella aikoinaan tehdyn vesirakentamisen (Lokka ja Vuotson kanava) yhteydessä tehdyt mahdolliset oikeuden loukkaukset eivät liity minun asiaani millään lailla.

Hakija ei kiellä sitä, etteivätkö Lapin paliskuntaan kohdistuneet energiateollisuuden tai metsäteollisuuden toimenpiteet olisi olleet aikoinaan merkittäviä, mutta lausunnoissa esitetty ajattelutapa, että olisi jonkinlainen tietty määrä vaikutuksia, joka olisi kestettävissä ja tämän määrän olisivat nämä suuremmat toiminnot (energiateollisuus, metsäteollisuus, infra-rakentaminen, matkailu) täyttäneet ja sen takia ei niihin verrattuna miljoonasosan kokoiselle toiminnalle, kullankaivulle, tulisi myöntää lupaa. Ei voi olla niin, että muut toiminnot voivat vaikuttaa kieleen ja kulttuuriin kuinka paljon vain ja nimenomaan kullankaivu olisi se, mikä on ylimääräistä ja kiellettävää.

#### raakku ja kalastus

Raakkuja hakija ei ole alueella havainnut, eikä niitä ole havaittu myöskään Kullankaivajain liiton tarkastelussa. Jos alueella on raakkuja, niin hakijan toiminta ei vaikuta niiden elinympäristöön. Perimätieto mahdollisista raakkuhavainnoista ei sulje pois mahdollisuutta että havainnon kohde olisi yhtä hyvin voinut olla pikkujärvisimpukka, joka ulkomuodoltaan muistuttaa hyvin paljon jokihelmisimpukkaa.

Jos poikkeustilanteessa jokeen pääsisi samenemaa, niin samenema on samankaltainen kuin mitä porolauma jokea ylittäessään aiheuttaa, eli luonnon omia aineita. Esitetyt epämääräiset väitteet uhanalaisiin eliöihin liittyen eivät ole asiallista argumentointia. Myös siksi että väittämät perustuvat kuulopuheisiin. Lismajoki on osittain Lokan tekoaltaan ja Vuotson kanavan alle jäänyt pieni joki. Sen kalasto on alajuoksulla pääasiassa haukea ja ylempänä taimenta. Taimen lienee suurimmaksi osaksi velvoiteistutuksissa istutettua kalaa. Hakijan saaman tiedon mukaan tuolla alueella alkuperäistä kääpiöitynyttä taimenta eli purotaimenta eli tammukkaa tuskin esiintyy, vaan tammukka nimellä kalastetaan alamittaista taimenta.

Huuhdontaveden ottamista lismajoesta ei voi sanoa vahingoittavan vesistöä tai sen ekosysteemiä. Imuletkujen päissä käytetään tiheäsilmäistä sihtiä joka estää minkään muun kuin veden pääsyn letkuun. Lismajoen virtaama on hyvä eikä huuhdontaveden ottaminen vaikuta veden riittävyyteen minkään vertaa.

#### Kuopat, luiskaus ja kuoppien merkintä

Kaivusyvyyys on alueella vain noin yksi metri. Montut luiskataan tarvittaessa 1:2 suhteessa ja ne merkitään heijastintikuilla mahdollisen talvella tapahtuvan moottorikelkkailun varalta.

### **Päätösmaksu**

Päätösmaksu on 700 €. Valtion talous- ja henkilöstöhallinnan palvelukeskus lähettää laskun hakijalle.

*Perustelut:* Asetus Turvallisuus- ja kemikaaliviraston maksullisista suoritteista (636/2013)

### **Muutoksenhaku**

Tähän päätökseen saa hakea muutosta kaivoslain (621/2011) 162 §:n nojalla Pohjois-Suomen hallinto-oikeudelta valittamalla siten kuin hallintolainkäyttölaissa (586/1996) säädetään. Päätöksestä perittävästä maksusta voidaan valittaa samassa järjestyksessä kuin pääasiasta. Valitusaika on 30 päivää tämän päätöksen antopäivästä. Liitteenä olevasta valitusosoituksesta ilmenee, miten muutosta haettaessa on meneteltävä.

### **Päätöksestä tiedottaminen**

Päätöksestä tiedotetaan kaivoslain (621/2011) 58 §:n mukaisesti. Lupapäätös liitteineen toimitetaan postitse hakijalle. Jäljennös päätöksestä toimitetaan niille, jotka ovat tätä erikseen pyytäneet sekä niille kunnille, ELY-keskuksille ja muille viranomaisille, joille asiasta sen käsittelyn aikana on annettu tieto tai joilta on pyydetty lausunto. Jäljennös päätöksestä toimitetaan myös saamelaiskäräjille ja paliskunnalle.

Päätöksen antamisesta ilmoitetaan niille, jotka ovat tehneet muistutuksen asiassa tai ovat ilmoitusta erikseen pyytäneet, sekä niille asianosaisille, joita asia erityisesti koskee. Päätöksen antamisesta kuulutetaan alueen kunnan ilmoitustaululla.

### **Sovelletut säännökset**

Kaivoslaki (621/2011)

Asetus kaivostoiminnasta (391/2012)

Asetus Turvallisuus- ja kemikaaliviraston maksullisista suoritteista (636/2013)

### **Lisätietoja**

Lisätietoja antaa Pasi Molkoselkä, puh. 029 5052 133, [etunimi.sukunimi@tukes.fi](mailto:etunimi.sukunimi@tukes.fi)

Terho Liikamaa  
Ryhmäpäällikkö

Pasi Molkoselkä  
Ylitarkastaja

LIITTEET

- Liite 1. Valitusosoitus
- Liite 2. Kartta alueesta (1:10 000)
- Liite 3. Selvitys kullanhuuhtonaluvan myöntämisen esteistä
- Liite 4. Ohjeet vakuuden asettamiseen
- Liite 5. Panttaussitoumus

TIEDOKSI

- Lapin Ely-keskus
- Lapin paliskunta
- Metsähallitus
- Saamelaiskäräjät
- Sodankylän kunta

## VALITUSOSOITUS

### Valitusviranomainen

Päätökseen saa hakea muutosta valittamalla sille hallinto-oikeudelle, jonka tuomiopiirissä pääosa tässä päätöksessä tarkoitettusta alueesta sijaitsee. Toimivaltainen hallinto-oikeus on mainittu valitusosoituksen lopussa. Valituskirjelmä osoitetaan valitusviranomaiselle ja se on toimitettava valitusajassa hallinto-oikeuden kirjaamoon.

### Valitusaika

Määräaika valituksen tekemiseen on kolmekymmentä (30) päivää tämän päätöksen antopäivästä.

### Valitusoikeus

Päätöksestä voivat valittaa ne, joiden etua, oikeutta tai velvollisuutta asia saattaa koskea, sekä vaikutusalueella ympäristön-, terveyden- tai luonnonsuojelun taikka asuinympäristön viihtyisyyden edistämiseksi toimivat rekisteröidyt yhdistykset tai säätiöt, asianomaiset kunnat, elinkeino-, liikenne- ja ympäristökeskukset ja muut asiassa yleistä etua valvovat viranomaiset, saamelaiskäräjät sillä perusteella, että luvassa tarkoitettu toiminta heikentää saamelaisten oikeutta alkuperäiskansana ylläpitää ja kehittää omaa kieltään ja kulttuuriaan ja kolttien kyläkokous sillä perusteella, että luvassa tarkoitettu toiminta heikentää kolttien elinolosuhteita ja mahdollisuuksia harjoittaa elinkeinoja.

### Valituksen sisältö

Valituskirjelmässä on ilmoitettava

- 1) päätös, johon haetaan muutosta
- 2) miltä kohdista päätökseen haetaan muutosta ja mitä muutoksia siihen vaaditaan tehtäväksi
- 3) perusteet, joilla muutosta vaaditaan
- 4) valittajan nimi ja kotikunta
- 5) postiosoite ja puhelinnumero, joihin asiaa koskevat ilmoitukset valittajalle voidaan toimittaa

Jos valittajan puhevaltaa käyttää hänen laillinen edustajansa tai asiamiehensä tai jos valituksen laatijana on joku muu henkilö, valituskirjelmässä on ilmoitettava myös tämän nimi ja kotikunta.

Valittajan, laillisen edustajan tai asiamiehen on allekirjoitettava valituskirjelmä, ellei valituskirjelmää toimiteta sähköisesti (telekopiona tai sähköpostilla).

## Valituksen liitteet

Valituskirjelmään on liitettävä

- 1) päätös, johon haetaan muutosta valittamalla, alkuperäisenä tai jäljennöksenä
- 2) asiakirjat, joihin valittaja vetoaa vaatimuksensa tueksi, jollei niitä ole jo aikaisemmin toimitettu viranomaiselle
- 3) asiamiehen valtakirja

## Valituskirjelmän toimittaminen perille

Valituskirjelmän voi viedä valittaja itse tai hänen valtuuttamansa asiamies. Valituskirjelmä liitteineen voidaan myös lähettää postitse, telekopiona tai sähköpostilla. Postiin valituskirjelmä on jätettävä niin ajoissa, että se ehtii perille valitusajan viimeisenä päivänä ennen aukioloajan päättymistä. Hallinto-oikeudessa kirjaamon aukioloaika on klo 8.00–16.15. Sähköisesti (telekopiona tai sähköpostilla) toimitetun valituskirjelmän on oltava toimitettu niin, että se on käytettävissä vastaanottolaitteessa tai tietojärjestelmässä määräajan viimeisenä päivänä ennen virka-ajan päättymistä.

Valittajalta peritään hallinto-oikeudessa **oikeudenkäyntimaksu** 250 euroa. Oikeudenkäyntimaksua ei peritä, jos hallinto-oikeus muuttaa valituksenalaista päätöstä muutoksenhakijan eduksi. Tuomioistuinten ja eräiden oikeushallintoviranomaisten suoritteista perittävistä maksuista annetussa laissa (1455/2015) on erikseen säädetty eräistä tapauksista, joissa maksua ei peritä.

Toimivaltaisen hallinto-oikeuden yhteystiedot muutoksenhakua varten:

### **Pohjois-Suomen hallinto-oikeus**

Käyntiosoite: Isokatu 4, OULU

Postiosoite: PL 189, 90101 OULU

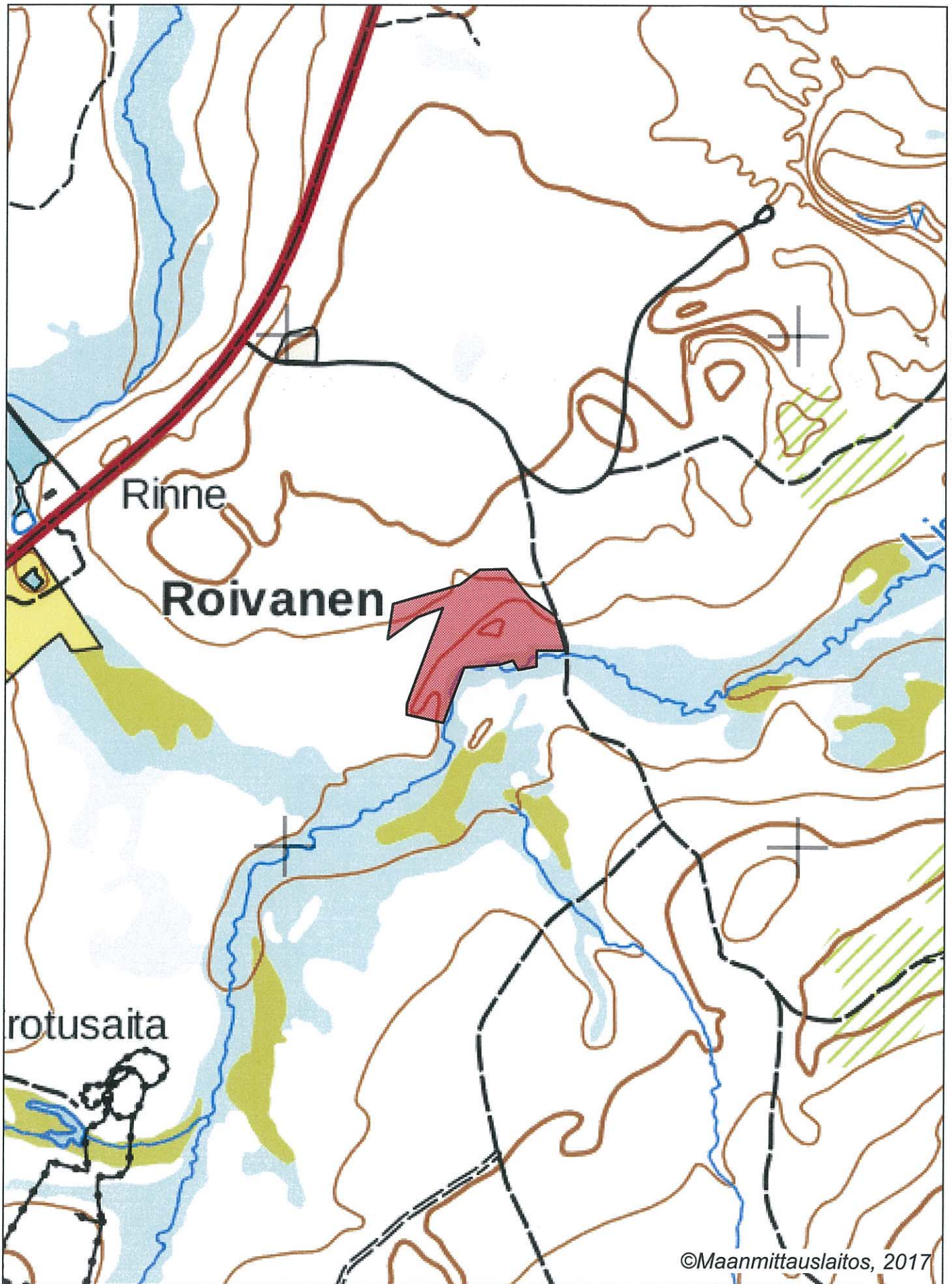
Faksi: 029 56 42841

Sähköposti: pohjois-suomi.hao@oikeus.fi

Puhelin: 029 56 42800 (vaihde)

@oikeus.fi





Selvitys kullanhuuhdontaluvan HL2015:0017 mahdollisista myöntämisen esteistä

#### Yleistä kullanhuuhdonnasta

Kullanhuuhdonta on ollut pienenevä maankäyttömuoto koko 2000-luvun ajan. Esimerkiksi vuonna 2000 kullanhuuhdontaan oikeuttavia lupia on ollut voimassa yli 400, kun tällä hetkellä vastaava määrä on 170. Hakemuksia on vireillä 156. Hakemuksista yhteensä 99 hakemusta on jatkohakemuksia hakemushetkellä voimassa olleille luvulle. Näistä 27 kpl on sellaisia, jotka ovat tarkasteluhetkellä voimassa ja sisältyvät siten sekä hakemuksiin että voimassaoleviin lupiin (lähde: Kaivosrekisteri 21.4.2017). Lisäksi kullanhuuhdontaan varattujen alueiden keskikoko on pienentynyt uuden kaivoslain voimaantulon myötä noin 20 %.

Kullanhuuhdonnan mahdollinen vaikutus saamelaiskulttuuriin selvitetään paliskunnittain, koska poronhoito on tärkeä osa saamelaiskulttuuria ja se on alueiden käytön kannalta herkkä elinkeino. Koska paliskuntien alueet on selkeästi rajattu aidoilla, kaivoslain mukaisen kullanhuuhdonnan vaikutukset saamelaiskulttuurille rajoittuvat pääasiallisesti sen paliskunnan alueeseen, jolla kullanhuuhdonta harjoitetaan.

Kullanhuuhdontaluvan nojalla ei saa harjoittaa toimintaa, joka vaikuttaa vesistöön. Mikäli tällaista toimintaa on suunniteltu lupa-alueella harjoitettavan, tulee toimintaan olla ympäristö- tai vesilupa. Näissä luvissa toimivaltainen viranomaisena on Pohjois-Suomen aluehallintovirasto.

#### Lupa-alueen kuvaus

Kullanhuuhdontalupa-alue HL2015:0017 (5,0 ha) sijoittuu Lismajoen alueelle, Vuotson eteläpuolelle, Lapin paliskunnan alueelle, metsätalousalueelle.

Alue sijaitsee poronhoitolain (848/1990) tarkoittamalla erityisellä poronhoitoalueella ja saamelaiskäräjistä annetun lain (974/1995) 4 §:ssä tarkoitetulla saamelaisten kotiseutualueella. Haettava alue ei sisälly luonnonsuojeluohjelma- tai luonnonsuojelualueisiin, ei myöskään erämaa alueisiin eikä Natura 2000 –suojelualueverkostoon.

Lapin paliskunnan kokonaispinta-ala on noin 454 000 ha. Lapin paliskunnan alueelle sijoittuu 35 kpl kullanhuuhdontaan oikeuttavia lupia, pinta-alaltaan yhteensä noin 137 ha. Lisäksi Lapin paliskunnan alueelle sijoittuu yksi kullanhuuhdontaan oikeuttava kaivospiiri, joka on pinta-alaltaan yhteensä noin 18 ha.

Näistä kyseisen lupahakemuksen läheisyyteen (2 km säteellä alueesta) sijoittuu 10 aluetta, jotka ovat pinta-alaltaan yhteensä noin 55 ha. Lisäksi Lapin paliskunnan alueella on voimassa malminetsintään oikeuttavia alueita pinta-alaltaan yhteensä noin 890 ha. Nämä eivät sijoitu hakemusalueen välittömään läheisyyteen.

Haettavan kullanhuuhdonta-alueen läheisyydessä (noin 2 km säteellä alueesta) on vireillä 6 kpl kullanhuuhdonta hakemuksia (pinta-alaltaan yhteensä noin 40 ha).

#### Luvan mukaisen toiminnan kuvaus

Alueella on tarkoitus harjoittaa lapiokaivua, käsiteltävän maamäärän ollessa vuosittain enintään 50m<sup>3</sup>.

Muut häiritsevät alueiden käyttömuodot hakemuksessa tarkoitetulla alueella ja sen läheisyydessä

Lismanpalon alue kuuluu Metsähallituksen hallinnoimaan metsätalousalueeseen. Metsähallitus ei linjauksensa mukaisesti myy kyseessä olevan alueen läheisyydestä maa-alueita.

Alueen läheisyydessä, valtatie 4:n varrella on sähkölinja ja puhelinkaapeli. Uusia vuokrasopimuksia tehtäessä Metsähallitus kuulee alueen paliskuntaa ennen sopimuksen tekemistä.

Näiden lisäksi Metsähallitus on laatinut paliskuntain yhdistyksen kanssa yhteistyösopimuksen, jossa määritellään Metsähallituksen ja paliskunnan yhteistoiminta erilaisten maankäyttömuotojen yhteydessä.

Lupahakemusalueella tai sen läheisyydessä ei ole retkeilytarkoitukseen käytettäviä reittejä tai rakenteita

Lupahakemusalueella ei ole poronhoitoon liittyviä rakennelmia. Alueen lounaispuolella, lähimmillään noin 0,8 km:n päässä alueesta sijaitsee Lapin paliskunnan käytössä oleva Sakiaselän erotusaita. Poroaitaan liittyviä siula-aitoja ei sijoitu alueelle tai sen välittömään läheisyyteen. Porojen mahdollinen kuljettaminen lupa-alueen kautta on huomioitu päätöksen lupamääräyksissä.

noin 800 metrin päässä alueesta, valtatie 4:n varrella, on asuinrakennus.

Metsähallitus myy metsästyslupia lupa-alueelle ja sen läheisyyteen. Lisäksi paikallisilla asukkailla on vapaa metsästyoikeus alueella. Alueen poronhoito huomioidaan lupametsästyksen mitoittamisessa.

Kun huomioidaan edellä kerrotut tosiseikat, kullanhuuhdontaluvassa annetut määräykset ja kaivoslaissa sekä muussa lainsäädännössä annetut velvoitteet, voidaan todeta, että toimittaessa lupamääräysten mukaisesti kullanhuuhdontaluvan HL2015:0017 oikeuttamat toimenpiteet eivät yksin taikka yhdessä muiden vastaavien lupien ja edellä kuvattujen muiden maankäyttömuotojen kanssa heikennä olennaisesti saamelaisten oikeutta harjoittaa kulttuuriaan. Yhteisvaikutusta arvioidessa on huomioitu lausunnoissa esiin tulleet seikat sekä alueiden ja toimintojen kokonaismäärä, sijainti ja toiminta.

Lisäksi alue ja toiminta-aika on rajattu, ja toimintaan tarvittavien lupien lupaehdot niin kyseisellä lupa-alueella kuin läheisyydessäkin turvaavat sen, että toiminnasta mahdollisesti aiheutuvat haitat ovat ajalliselta kestoaltaan ja sijainniltaan rajallisia, eivätkä olennaisesti haittaa saamelaisten oikeutta harjoittaa kulttuuriaan.

Hakija on myös osoittanut olevansa kelpoinen hakemaan kullanhuuhdontalupaa ja eikä hakemusalueella ole selvitysten ja saatujen lausuntojen perusteella muitakaan kaivoslaissa mainittuja luvan myöntämisen esteitä.

Aineistoa:

Kaivosrekisterin karttapalvelu ([www.kaivostoiminta.fi/kartta](http://www.kaivostoiminta.fi/kartta))

Retkeilyreitit ja rakenteet (<http://www.retkikartta.fi/>)

Itä-Lapin luonnonvarasuunnitelma (<http://julkaisut.metsa.fi/assets/pdf/mt/mt58-ita.pdf>)

Paliskuntain yhdistyksen ja Metsähallituksen välinen yhteistyösopimus

(<http://www.metsa.fi/documents/10739/58225d52-500f-481c-9cdc-82a6159f4be7>)