

Eero Borgenström

PÄÄTÖS KULLANHUHDONTALUVAN MYÖNTÄMISESTÄ

Kullanhuuhdentalupahakemus

Hakija: Eero Borgenström

Vireilletulopvm: 16.9.2015

Etuoikeuspvm: 16.9.2015

Hakemuksen tarkoitus: Kullanhuuhdonta valtion omistamalla alueella.

Kaivoslain (621/2011) 4 luvun 22 §:n mukaan kullanhuuhdontaan valtion omistamalla alueella on oltava kaivosviranomaisen lupa. Tällä luvalla jatketaan kullanhuuhdontaan oikeuttaneen valtauksen KaivNro 9130 toimintaa.

PÄÄTÖS

Turvallisuus- ja kemikaalivirasto myöntää kaivoslain (621/2011) nojalla edellä mainitulle hakijalle kullanhuuhdentaluvan lupatunnuksella HL2015:0022 E-kulta.

Perustelut: Hakija on osoittanut, että kaivoslaissa (621/2011) säädetyt edellytykset täyttyvät eikä kaivosviranomaisen selvityksen (liite 3) perusteella luvan myöntämiselle ole kaivoslaissa säädettyä estettä
Kaivoslaki (621/2011) 45 § ja 50 §.

Kullanhuuhdentaluvan haltijalla on tässä luvassa mainitulla kullanhuuhdonta-alueella yksinoikeus etsiä ja kartoittaa maaperässä esiintyvää kultaa, ottaa talteen ja hyödyntää maaperässä esiintyvää kultaa huuhtomalla sekä ottaa talteen ja hyödyntää huuhdonnan sivutuotteena irtomaasta löytyvät platinahiput sekä jalo- ja korukivet.

Kullanhuuhdonta-alueen tiedot

Pinta-ala: 4,6 ha

Alueen nimi: E-kulta

Sijainti: Inari, Tolosjoki, Metsähallituksen hallinnoima valtionmaa. Alueen sijainti ja rajat ilmenevät tämän päätöksen liitetystä kartasta (liite 2)

Päätöksen täytäntöönpano

Kullanhuuhdentalupaan perustuvat toimenpiteet saa aloittaa, kun siihen oikeuttava lupapäätös on lainvoimainen ja luvassa määrätty vakuus on asetettu. Jos kullanhuuhdentalupaan perustuvat toimenpiteet edellyttävät muualla lainsäädännössä vaadittua lupaa, saa toimenpiteen kuitenkin aloittaa vasta, kun asianomainen lupapäätös on lainvoimainen tai toiminnan aloittamiseen on saatu oikeus asiassa toimivaltaiselta viranomaiselta.

Täytäntöönpano muutoksenhausta huolimatta

Toiminta alueella voidaan aloittaa muutoksenhausta huolimatta tämän lupapäätöksen ehtoja noudattaen. Muutoksenhakutuomioistuin voi valituksesta kumota täytäntöönpanosta muutoksenhausta huolimatta annetun määräyksen.

Perustelut: Kaivoslaki (621/2011) 169 §

Kyseisellä hakemuksella on haettu lupaa jatkaa kullanhuuhdontatoimintaa alueella. Luvan saajalla on ollut hakemushetkellä oikeus harjoittaa hakemuksen kohteena olevalla alueella hakemuksen mukaista toimintaa. Luvan saaja on luvan jatkamista koskevan hakemuksen yhteydessä hakenut lupaa toiminnan aloittamiseen muutoksenhausta huolimatta. Koska toiminta alueella on kesken ja alueella on käsitelty maata, ei toiminnan jatkaminen lupaehtojen mukaisesti aiheuta alueella sellaisia muutoksia, että se tekisi mahdollisen muutoksenhaun tarpeettomaksi.

Lupamääräykset

Päätöksen voimassaolo

Kullanhuuhdontalupa on voimassa kolme (3) vuotta päätöksen lainvoimaiseksi tulosta.

Perustelut: Hakemuksen mukaisesti. Kullanhuuhdonnan ei katsota aiheuttavan yleiselle tai yksityiselle edulle sellaista vahinkoja tai haittaa, että luvan voimassaoloaikaa olisi lyhennettävä.

Menetelmät

Tämä lupa oikeuttaa lapiokaivun suorittamiseen lupa-alueella.

Perustelut: Lupahakemuksen mukaisesti

Kullanhuuhdonta-alueen kunnossapito

Kullanhuuhdonta on rajoitettava välttämättömiin toimenpiteisiin. Kullanhuuhdontaluvan nojalla tapahtuvasta toiminnasta ja muusta kultanhuuhdonta-alueen käytöstä ei saa aiheutua haittaa ihmisten terveydelle tai vaaraa yleiselle turvallisuudelle, olennaista haittaa muulle elinkeinotoiminnalle, merkittäviä muutoksia luonnonolosuhteissa, harvinaisten tai arvokkaiden luontoesiintymien olennaista vahingoittumista, merkittävää maisemallista haittaa tai muille lähistöllä olevien alueiden käyttötarpeille haittaa tai vahinkoa eikä vahinkoa alueella sijaitseville kulttuurihistoriallisesti arvokkaille rakennuksille ja niiden pihapiirille. Kullanhuuhdontaluvan haltijan on pidettävä kultanhuuhdonta-alue sellaisessa kunnossa, että se jatkuvasti täyttää turvallisuuden vaatimukset eikä haitallisia ympäristövaikutuksia aiheudu.

Perustelut: Kaivoslaki (621/2011) 24 §.

Poronhoidolle aiheutuvien haittojen vähentäminen

Kullanhuuhdontaluvan haltijan on estettävä porojen joutuminen jyrkkäreunaisiin kaivukuoppiin tai luiskattava kaivannot siten, ettei niistä aiheudu vaaraa alueella liikkuville

poroille tai porotalouden harjoittajille. Lupa-alueelle ei saa virittää puiden väliin naruja tai muuta vastaavaa, joka voi aiheuttaa vaaratilanteita alueella mahdollisesti liikkuville. Vuosittaista toimintaa ei saa aloittaa ennen kesäkuun 20. päivää.

Perustelut: Alue kuuluu Ivalon paliskunnan alueeseen. Lupamääräyksessä mainituilla toimenpiteillä vähennetään kullanhuuhdonnasta poronhoidolle aiheutuvia haittoja erityisellä poronhoitoalueella. Paliskunnan antaman lausunnon perusteella alue kuuluu paliskunnan tärkeälle vasonta-alueelle. Hakijan ehdottamana alueella ei saa aloittaa vuosittaista toimintaa ennen kesäkuun 20. päivää. Myös tämän luvan muissa lupamääräyksissä kielletään olennaisen haitan aiheuttaminen muille elinkeinoille sekä määrätään aiheutuneiden vahinkojen ja haittojen korvaamisesta.

Saamelais- ja koltta-asioihin liittyvät määräykset

Kullanhuuhdontaluvan haltijan on huolehdittava, ettei toiminnasta yksin tai yhdessä muiden vastaavien lupien tai alueiden muiden käyttömuotojen kanssa aiheudu sellaista haittaa, joka olennaisesti heikentäisi edellytyksiä harjoittaa saamelaislinkeinoja taikka muutoin ylläpitää ja kehittää saamelaiskulttuuria. Mikäli olennaista haittaa aiheutuu, toiminta on keskeytettävä ja aiheutunut haitta korjattava välittömästi.

Perustelut: Alue sijaitsee saamelaisten kotiseutualueella. Annetuissa lausunnoissa esiin tulleet saamelaislinkeinojen harjoittamiseen ja saamelaiskulttuurin ylläpitämiseen liittyvät yksilöidyt asiat on otettu huomioon tämän luvan lupamääräyksissä.

Kullanhuuhdontaa koskeva selvitysvelvollisuus

Kullanhuuhdontaluvan haltijan tulee vuosittain toimittaa Turvallisuus- ja kemikaalivirastolle selvitys talteen otetun kullan ja käsitellyn irtomaan määrästä sekä rakentamisesta kullanhuuhdonta-alueella ja muusta alueen käytöstä.

Selvityksen tulee sisältää:

- 1) talteen otetun kullan määrä grammoina
- 2) käsitellyn irtomaan määrä irtokuutiometreinä
- 3) käytetyt tutkimus- ja työmenetelmät
- 4) kullanhuuhdonta-alueella työskentelevien henkilöiden määrä henkilötyöpäivinä
- 5) työskentelyaika kullanhuuhdonta-alueella
- 6) tehdyt maisemointi- ja jätehuoltotoimenpiteet

Selvitys on jätettävä kaivukautta seuraavan vuoden maaliskuun loppuun mennessä.

Perustelut: Kaivoslaki (621/2011) 28 §, asetus kaivostoiminnasta (391/2012) 9 §.

Kaivannaisjätteen jätehuoltosuunnitelma ja sen noudattaminen

Kullanhuuhdontaluvan haltijan on noudatettava viranomaiselle toimittamaansa kaivannaisjätteen jätehuoltosuunnitelmaa.

Perustelut: Kaivoslaki (621/2011) 25 §. Kullanhuuhtoja on velvollinen huolehtimaan maa- ja kivennäisjätteen synnyn ehkäisemisestä, sen haitallisuuden vähentämisestä sekä jätteen hyödyntämisestä tai käsittelemisestä.

Vakuus

Kullanhuuhdontaluvan haltijan on asetettava 1800 euron pankkitalletusvakuuden Turvallisuus- ja kemikaalivirastolle kaivoslakiin perustuvasta toiminnasta aiheutuneen vahingon ja haitan korvaamista sekä kaivoslain mukaisten jälkitoimenpiteiden suorittamista varten. Vakuutta voidaan pitää riittävänä toiminta huomioiden.

Perustelut: Kaivoslaki (621/2011) 10 luku 107 §. Vakuus määräytyy kaivumenetelmän, -määrän ja alueen ominaisuuksien perusteella. Alueella harjoitetaan lapiokaivua. Alue sijaitsee tieverkon (kulku-uran) välittömässä läheisyydessä. Alueella olevat rakennelmat on otettu huomioon vakuutta määritettäessä. Vuotuisista kaivuraporteista tehtyjen havaintojen perusteella olemassa olevaa vakuutta voidaan pitää riittävänä.

Ilmoitus kullanhuuhdonta-alueen maastotöistä

Kullanhuuhdontaluvan haltijan on ilmoitettava etukäteen kirjallisesti alueen hallinnasta vastaavalle Metsähallitukselle sekä alueen paliskunnalle ja saamelaiskäräjille kaikista maastotöistä, jotka voivat aiheuttaa vahinkoa tai haittaa. Maastotöitä koskevassa ilmoituksesta on käytävä ilmi:

- 1) töistä vastaavan henkilön nimi sekä yhteystiedot;
- 2) arvioitu maastotöiden aloitusajankohta ja kesto;
- 3) tarkempi selvitys, mitä maastotöitä tehdään sekä mitä työmenetelmiä ja koneita käytetään;
- 4) arvio toimenpiteiden määrästä;
- 5) alueella työskentelevien henkilöiden lukumäärä;
- 6) arvio maastotöiden vaikutuksista ympäristöön;
- 7) tarvittaessa selvitys muista seikoista, joilla voi olla merkitystä.

Maastotöitä koskevaan ilmoitukseen on liitettävä kartta, johon on merkitty alue, jolla maastotöitä tullaan tekemään. Ilmoitus on tehtävä viimeistään kuukautta ennen maastotöihin ryhtymistä.

Perustelut: Kaivoslaki (621/2011) 27 §, Asetus kaivostoiminnasta (391/2012) 7 §.

Jälkitoimenpiteet

Kun kullanhuuhdontalupa on rauennut tai peruutettu, on kullanhuuhdontaluvan haltijan saatettava kullanhuuhdonta-alue välittömästi yleisen turvallisuuden vaatimaan kuntoon, poistettava rakennukset ja rakennelmat sekä laitteet, huolehdittava alueen kunnostamisesta ja siistimisestä sekä saatettava alue mahdollisimman luonnonmukaiseen ja maisemallisesti tyydyttävään tilaan. Kullanhuuhdontaluvan haltijan on tehtävä viipymättä kirjallinen ilmoitus Turvallisuus- ja kemikaalivirastolle ja Metsähallitukselle, kun edellä mainitut toimenpiteet on

saatettu loppuun. Ilmoitus on kuitenkin tehtävä viimeistään vuoden kuluttua luvan raukeamisesta tai peruuttamisesta. Ilmoituksen tulee sisältää tieto jälkitoimenpiteiden päättymispäivästä sekä kuvaus toteutetuista jälkitoimenpiteistä.

Perustelut: Kaivoslaki (621/2011) 29 §.

Korvaus alueen hallinnasta vastaavalle viranomaiselle

Kullanhuuhdontaluvan haltijan on suoritettava Metsähallitukselle vuotuista korvausta 50 euroa hehtaarilta. Kullanhuuhdontakorvaus on ensimmäiseltä vuodelta maksettava viimeistään 30 päivänä siitä, kun kullanhuuhdontalupa on tullut lainvoimaiseksi tai kaivosviranomaisen on antanut määräyksen päätöksen täytäntöönpanosta muutoksenhausta huolimatta. Seuraavina vuosina korvaus on maksettava viimeistään 15 päivänä maaliskuuta.

Perustelut: Kaivoslaki (621/2011) 102 §.

Vahinkojen ja haittojen korvaaminen kullanhuuhdonta-alueella

Kullanhuuhdontaluvan haltijan on korvattava kullanhuuhdonta-alueella tapahtuvasta kaivoslakiin perustuvasta toiminnasta aiheutuneet vahingot ja haitat, jollei jonkin toimenpiteen osalta korvauksesta toisin säädetä.

Perustelut: Kaivoslaki (621/2011) 103 §.

Luvan muuttaminen

Mikäli kullanhuuhdonta koskevien toimenpiteiden määrässä, laadussa tai aikataulussa tapahtuu sellainen muutos, että lupamääräyksiä on tarpeen tarkistaa, on luvanhaltijan haettava kullanhuuhdontaluvan muuttamista kaivosviranomaiselta.

Perustelut: Kaivoslaki (621/2011) 69 §.

Luvan jatkaminen

Mikäli luvan voimassaoloa halutaan jatkaa, tulee hakemus luvan voimassaolon jatkamiseksi toimittaa kaivosviranomaiselle viimeistään kaksi kuukautta ennen luvan voimassaolon päättymistä. Hakemukseen tulee liittää lupaharkinnan kannalta tarpeelliset ja luotettavat selvitykset alueella harjoitetun toiminnasta ja siitä, että alueella on edelleen edellytyksiä löytää kultaa.

Perustelut: Kaivoslaki (621/2011) 66 §, asetus kaivostoiminnasta (391/2012) 27 §.

Rakentaminen

Hakemuksessa alueella on todettu sijaitsevan saunarakennelma sekä alueella on pidetty asuntovaunua, joille on aikanaan haettu tarvittavat luvat. Kaivoslain edellytykset rakennusten välttämättömydestä täyttyvät edelleen. Luvan saajan on huolehdittava, että rakennelmilla on myös muut lakisääteiset luvat voimassa.

Perustelut: Kaivoslaki (621/2011) 26 §. Kaivoslain edellytykset rakennuksen välttämättömyydelle täyttyvät edelleen. Uusien rakennusten rakentamisen

tarvetta ei ole. Huuhdonta-alueen ulkopuolelle sijoittuvaan majoittumiseen tulee hakea lupa Metsähallitukselta.

Maastoliikenne

Kullanhuuhdonta-alueella ja sen ulkopuolella tapahtuva maastoliikenne edellyttää maastoliikennelain mukaisen luvan maanomistajalta.

Perustelut: Maastoliikennelaki (1710/1995) 2 luku 4§

Lupahakemuksen käsittely

Lupahakemuksesta tiedottaminen

Turvallisuus- ja kemikaalivirasto on tiedottanut hakemuksesta kuuluttamalla niitä 30 päivän ajan Turvallisuus- ja kemikaaliviraston sekä Inarin kunnan ilmoitustauluilla. Lausunnot ja mielipiteet on tullut toimittaa viimeistään 13.3.2017.

Lausuntopyyntö ja lausunnot hakemuksesta

Hakemuksesta on lähetetty lausuntopyyntö ja saatu lausunnot seuraavasti:

1) Turvallisuus- ja kemikaaliviraston lausuntopyyntö Ivalon paliskunnalle 9.2.2017

Ivalon paliskunnan lausunto 8.3.2017

Ivalon paliskunta on tutkinut Eero Borgenströmin kullanhuuhdontalupahakemuksen HL2015:0022, jonka vaikutuksen kohdistuvat Ivalon paliskunnan alueelle, Ramsanpaloon. Alue on Ivalon paliskunnan talvi- ja kesä laidunalueita.

Ivalon paliskunnan alueella on kohtuuttoman paljon kullanhuuhdontalupia (etenkin konekaivu lupia), jotka yhdessä muiden maankäyttömuotojen kanssa heikentävät olennaisesti perinteisen, saamelaisen elinkeinon, poronhoidon harjoittamista. Kullanhuuhdonta-alueet ovat pääosin Kutturantien varrella, Palsinojalla, Tolosjoella, Saariselällä, Laanilassa ja Eskottijoella ja ne aiheuttavat olennaista haittaa poronhoidolle. Ivalon paliskunnan poronhoitoalueen pirstoutuminen maankäytön lisääntyessä, vaikuttaa siihen, että poroilla ei ole missään enää laidunrauhaa ja ne haittaavat olennaisesti porohoitotyötä, mm kuljetusreittien jatkuvaa muuttamista. Kullankaivajien valtava määrä alueella aiheuttaa lisäksi lieveilmiöitä, mm valtavat ihmismäärät kaivajien lisäksi, jatkuva maastoliikenne ja siitä tuleva melu, kultaturismi, aitoihin tehdyt luvattomat portit ja kulkuväylät. Kaikki nämä yhdessä muiden maankäyttömuotojen kanssa aiheuttavat olennaista heikennystä poronhoitoon.

Ivalon paliskunnan alueella on lisäksi mm. valtavia metsähakkuita, Saariselän iso matkailualue sekä muut matkailualueet, maastossa tapahtuvaa ohjelmapalvelua, autotestiratoja, moottorikelkkauria ja retkeilyreittejä, jotka kaikki pienentävät Ivalon paliskunnan laitumia. Metsätalouden vaikutus näkyy myös hakkuun jälkeen, sillä se tuhoaa poroille tärkeän ravinnon luppometsät ja jäkälän. Nämä kaikki yhdessä vaikuttavat porojen hyvinvointiin, ruuan riittävyteen ja laidunmaiden pirstoutumiseen. Ottaen huomioon kaikki maankäyttömuodot,

kullanhuuhdonnan lisäksi, mitä Ivalon paliskunnan alueelle kohdistuu niin poronhoidon harjoittamisen edellytykset saamelaisella kotiseutualueella, Ivalon paliskunnassa on heikentynyt huomattavasti noin 10-15 vuoden aikana.

Kullankaivu aiheuttaa Ivalon paliskunnan poronhoitotyölle huomattavaa haittaa sekä muiden maankäyttömuotojen kanssa heikentää olennaisesta saamelaisella kotiseutualueella harjoittaa poronhoitoa. Ivalon paliskunta esittää, että maankäytön kokonaisvaikutusta on arvioitava koko paliskunnan maankäytön osalta siten että poronhoidolle on riittävät laidunalueet säilyvät, tärkeät vesipaikat ja kuljetusreitit jätetään avoimiksi ja paliskunnan näkemykset otetaan huomioon lupa päätöksissä.

Tukes on kuulemisessa maininnut Ivalon paliskunnan kokonais pinta-alan sekä kullanhuuhdontalupien määrän ja pinta- alan, käyttäen niitä vertailu arvoina arvioidessaan paljonko kullanhuuhdonnalla on vaikutusta poronhoidolle. Kullanhuuhdonta alueen pinta-aloja ja lupamääriä ei voida verrata paliskunnan kokonaispinta-alaan, jättäen huomioimatta muuta maankäyttöä sekä sitä että Ivalon etelä puolisella alueella palkii (=asuu) suurin osa Ivalon paliskunnan poroista. Muun maankäytön haukkaamat alueet ovat laajoja ja vievät myös ison osan Ivalon paliskunnan laidunalueista ja nämä tulisi arvioinnissa ottaa huomioon.

Edellä mainitut seikat rikkovat poronhoitolain 14.9.1990/848 2 §:ää, sillä kullankaivu aiheuttaa huomattavan suurta haittaa poronhoidolle. Perustuslain 17 §:ssä saamelaisilla alkuperäiskansana on oikeus ylläpitää ja kehittää omaa kieltään ja kulttuuriaan sekä kaivoslain 621/2011 50§ kullanhuuhdonta ei saa aiheuttaa huomattavaa haittaa erityisellä poronhoitoalueella. Ivalon paliskunnan alueella tämän hetkinen lupamäärä on jo voimassa olevalla lupamäärällä olennaisesti aiheuttanut huomattavaa haittaa sekä vaikuttaa perinteisen saamelaisen poronhoidon säilymiseen, sillä perinteisiä poronhoitotapoja ja perinteisiä kulkupaikkoja ei voida enää käyttää.

Haettava lupa-alue sijaitsee Ivalon paliskunnan porojen kuljetusreitillä (kartassa piirretty sinisellä), jota on jouduttu muuttamaan muiden lupien vuoksi ajoittain Tolosjoen alajuoksulle päin ja se on aiheuttanut vuosikausia haittaa porojen kuljetukseen. Kuljetusreitit joudutaan jatkuvasti muuttamaan, josta aiheutuu lisää työtä ja kustannuksia, lisäksi kaivu alueet aiheuttavat vaaratilanteita sillä maastomuutokset ovat konekaivu alueilla arvaamattomia. Jatkuvat muutokset aiheuttavat huomattavaa haittaa myös poronhoito töiden suunnittelussa Ivalon paliskunta ei ole aiemmin, resurssipulan vuoksi pystynyt lausumaan haettavista luvista, joten alueella on voimassa olevia kullanhuuhdonta lupia. Ivalon paliskunta esittää huomattavan haitan vähentämiseksi, ettei kuljetusreitille eikä sen viereen myönnetä enää uusia kullanhuuhdontalupia eikä vanhoille anneta jatkolupaa.

Ivalon paliskunta vastustaa HL2015:0022 luvan myöntämistä Ivalon paliskunnan alueelle. Lupa-alue sijaitsee alueella jossa porojen entinen kuljetusreitti on jäänyt lupien

HL2014:0028:01, 2012:0084:01 sekä 2012:0052:02 vuoksi pois käytöstä ja tarvitaan vaihtoehtoisia kuljetusreittejä tämän lupahakemuksen alueelle. Esitämme, että edellä mainitut luvat joiden vuoksi vanha kuljetusreitti on käyttökelvoton, eivät saa enää uusittua jatkolupaa, jolloin tämä lupa voidaan myöntää. Tämän lupahakemuksen kaivumäärä on pieni ja lapiokaivuuta, joten Ivalon paliskunta ei suhtaudu tähän kielteisesti mutta viereiset lupahakemukset haittaavat yhdessä huomattavasti kuljetusta, jolloin tämä haettava alue tarvitaan poronhoidon kuljetus käyttöön. Alue on vasonta-alueita, joten lupaa ei tule myöntää alkamaan toukokuussa jolloin vaamet (=naarasporot) vasovat ja tarvitsevat laidunrauhan. Toukokuussa eikä kesäkuun alussa alueella tule olla minkäänlaista liikehdintää. Aikaisin mahdollinen aloitusaika voisi olla 20.6 alkaen, jolloin porojen kuljetus Juurakkomaan erotusaitaan, vasanmerkkuseen, onnistuu ennen kaivukautta.

2) Turvallisuus- ja kemikaaliviraston lausuntopyyntö Metsähallitukselle 9.2.2017
Metsähallituksen lausunto 28.2.2017

Tukes on pyytänyt Metsähallitukselta lausuntoa asiassa pyytää kaivoslain (621/2011) 37 §:n nojalla Metsähallitukselta lausuntoa oheisesta kullanhoidontaluvan hakemuksesta HL2015:0022. Tukes pyytää lausuntopyynnössään kaivoslain 38 §:n nojalla myös Metsähallituksen perusteltua näkemystä alueen hallinnasta vastaavana viranomaisena hakemuksen mukaisen toiminnan vaikutuksesta saamelaisien oikeudelle alkuperäiskansana ylläpitää ja kehittää kieltään ja kulttuuriaan, huomioiden alueen läheisyydessä olevat muut vastaavat luvat ja muut maankäyttömuodot.

Kullanhoidonta-alue sijaitsee Metsähallituksen hallinnoimalla metsätalousalueella. Hakemusalueen pinta-ala on noin 4,5 ha ja vuosittainen lapiokaivuna käsiteltävä maamäärä noin 30 m³ ja voimassaoloajaksi on ilmeisesti suunniteltu kymmentä vuotta (Hakemus 3.1.). Kyseessä on jatkohakemus. Hakija käyttää hakemuksessaan vanhaa kaivosnumeroa 9130, jonka käyttö on jatkossa syytä lopettaa epäselvyyksien välttämiseksi. Muutoin hakemus on harvinaisen hyvin tehty. Hakijalla on tilivakuus asetettuna Metsähallitukselle, joka vapautetaan, kun uusi lupa mahdollisesti on voimassa.

Alue on Saariselän yleiskaavassa maa- ja metsätalous- sekä poronhoitovaltainen alue (MP). Kaava ei rajoita haetun kaltaista toimintaa. Alue sijaitsee poronhoitolain tarkoittamalla (848/1990) erityisellä poronhoitoalueella Ivalon paliskunnassa ja saamelaiskäräjistä annetun lain (974/1995) 4 §:ssä tarkoitettuna saamelaisien kotiseutualueella.

Metsähallituksella ei ole tällä hetkellä tiedossa ko. alueen lähistöllä nykyistä maankäyttöä muuttavia suunnitelmia. Hakemusalueen läheisyydessä ei ole matkailun yritystoimintaa eikä erityistä virkistyskäyttöä retkeilyreittiä "Laanilan kultareitti" lukuun ottamatta. Alueelle on suunnitteilla retkeilylatu. Hakemusalue on Metsähallituksen kokonaan hallinnoiman ja maastoliikenneluvan vaativan tiestön välittömässä läheisyydessä.

Alueella on harjoitettu metsätaloustoimintaa. Nykyisellään kullanhuuhdonta-alueen ympäröivät metsämaat ovat pääosin nuorta ja keski-ikäistä mäntyä kasvavaa kuivan ja kuivahkon kankaan kasvatusmetsää. Alue on luontaisesti uudistuvaa. Hakemusalue on osin metsätaloustoiminnan piirissä olevaa kivennäismaata ja osin kitumaata.

Kullanhuuhdontaluvan haltija on kaikilta osin vastuussa Metsähallitukselle ja kolmannelle osapuolelle kaivutoiminnasta mahdollisesti aiheutuvista vahingoista. Kullanhuuhdonta-alueilla luvan haltija on velvollinen korvaamaan Metsähallitukselle aiheuttamansa puustovauriot. Polttopuiden ottoon saa maksullisen hakkuutähdeluvan. Kullanhuuhdontaan maastoliikenneluvan saa tarvittaessa Metsähallitukselta. Huuhdonta-alueen ulkopuolelle sijoittuvaan majoittumiseen tulee hakea lupa Metsähallitukselta. Hakija on ilmoittanut hakemuksessaan rakentamistarvetta olevan, mutta rakentamiselle on aikaisemmat luvat.

Tällä hetkellä Metsähallituksella ei ole tiedossa, että hakemusalueella olisi uhanalaisten kasvien ja eläinten esiintymiä, petolintujen pesintää tai tunnettuja kulttuuriperintökohteita lukuun ottamatta vanhoja kullankaivun historiaan liittyviä. Alueelta tai sen välittömästä läheisyydestä ei ole kartoitettu muinaismuistolain (17.6.1963/295) suojaamia muinaisjäännöksiä tai muita kulttuuriperintökohteita. Jos maata kaivettaessa tai muuta työtä suoritettaessa tavataan kiinteä muinaisjäännös, on työ muinaisjäännöksen kohdalta heti keskeytettävä ja ilmoitettava kohde Museovirastolle tarpeellisia toimenpiteitä varten. Ilman muinaismuistolain nojalla annettua lupaa kiinteän muinaisjäännöksen kaivaminen, peittäminen, muuttaminen, vahingoittaminen, poistaminen ja muu siihen kajoaminen on kielletty. Myös muut alueella mahdollisesti olevat kulttuuriperintökohteet, kuten vanhat kullankaivun historiaan liittyvät jäännökset, tulee ottaa huomioon maankäytössä. Metsähallitus toteaa kuitenkin, että tällä hetkellä Metsähallituksen tiedossa ei ole em. kohteita hankkeen alueella, mutta Metsähallitus ei tule myöskään tekemään alueella maastokartoituksia ko. hankkeen johdosta. Metsähallitus ei täten sitoudu tällä lausunnollaan vastuuseen alueen mahdollisista kartoittamattomista ja vielä löytymättömistä kohteista. Luonnonsuojelu- ja vesilain viranomaisvalvonnasta alueella vastaa Lapin ELY-keskus. Tarkemmat tiedot mainituista alueen vesiluontotyypeistä, suojelualueista, rauhoitetuista ja suojelluista kohteista ja lajeista sekä haetun toiminnan vaikutuksista niihin antaa Lapin ELY-keskus.

Ivalojoeki, johon haetulla lupa-alueella oleva Tolosjoki laskee, on merkittävää alkuperäisen vaeltavan taimenen lisääntymis- ja poikastuotantoaluetta. Taimenen lisäksi vesistöalueella on alkuperäisiä harjus-, siika-, hauki- ja ahvenkantoja. Kalakantojen selviytyminen ympäristömuutoksista perustuu niiden riittävän laajaan geenipohjaan. Lohikalojen osalta geenipohjan monimuotoisuutta lisää vesistöalueen osakannat. Taimenen osalta jokainen sivupuro aina latvoille asti turvaa Ivalojoen alkuperäisen taimenkannan olemassaolon. Taimenen osakannat ovat usein pienissä latvapuroissa eläviä purotaimenia, tammukoita, jotka

varmistavat geenipohjan säilymisen osallistumalla isojen monikiloisten taimenien kutuun. Vaelluskutuisissa joissa ei tule onkia taimenenpoikasia tammukoina.

Kullankaivuun haitalliset vaikutukset konkretisoituvat, mikäli kullanhuuhdonnan vuoksi alapuoliseen vesistöön pääsee hienojakoista maa-ainesta ja ravinteita. Pohjan liettyminen tuhoaa lohikaloille tärkeitä kutu- ja poikastuotantoalueita sekä kuoriutuneita poikasia ja kehittymässä olevaa mätiä. Metsähallitus pyytää muistuttamaan kaivajaa seuraavista asioista mahdollisen luvan myöntämisen yhteydessä:

- Kaivutoiminta tulee tapahtua siten, että alapuoliseen vesistöön ei pääse liettymistä ja rehevöitymistä aiheuttavaa mineraaliainesta eikä ravinteita.
- Kaivukauden päättyessä jyrkät kaivantojen reunat on luiskattava. Reunat on myös merkittävä maastoon riittävän näkyvästi porotaloutta haittaamattomalla tavalla.
- Tiestön käyttöä koskee laki yksityisistä teistä (15.6.1962/358) ja tiestön käytöstä päättää tienpitäjä. Ko. tapauksessa tienpitäjä on Metsähallitus alueelle johtavan tiestön kulkiessa Metsähallituksen hallinnassa olevalla valtionmaalla. Kullanhuuhdontalupa ei anna suoraan oikeutta tiestön käyttöön. Metsähallitus ei yleensä rajoita teillään kevyttä liikennettä, mutta raskaisiin kuljetuksiin on oltava Metsähallituksen lupa. Alueella oleva Metsähallituksen metsäautotiestö on heikkokuntoista. Metsähallitus ei vastaa tiestön huonosta kunnosta ihmisille ja kalustolle mahdollisesti aiheutuneista vahingoista. Raskaiden kuljetusten ja muun liikennöinnin mahdollisesti aiheuttamat vauriot tiestölle tulee aiheuttajan korvata.
- Alueen kullanhuuhdontaan liittyvät kulttuurikohteet on huomioitava.
- Alueella liikkuu runsaasti retkeilijöitä, joiden turvallisuus alueella liikkumisessa on otettava huomioon.

Hallituksen esityksessä kaivoslaista todetaan, että arvioinnissa olisi lähinnä tarpeen kiinnittää huomiota saamelaiskulttuurin kannalta tärkeänä pidettävään poronhoitoon kohdistuviin vaikutuksiin.

Metsähallitus arvioi, ettei porotalouden rakenteille kyseessä olevassa tapauksessa aiheudu haittaa, koska rakenteita ei ole lupahakemusalueella eikä välittömässä lähiympäristössä.

Korkeimman hallinto-oikeuden päätöksessä 4.2.2015 (taltionumero 275, Saamelaiskäräjien valitus ympäristölupa-asiassa, joka koski koneellista kullankaivua) todetaan seuraavasti: "Nyt puheena olevassa asiassa on kysymys pienessä mittakaavassa tapahtuvasta kullankaivusta alueella, jota käytetään tähän tarkoitukseen vain osa vuotta ja silloinkin tiukkojen lupamääräysten puitteissa. Sanotulla toiminnalla ei aiheuteta haittaa saamelaiskulttuurille ja vaikutukset saamelaisten perinteiselle elinkeinolle, kuten poronhoidolle, kalastukselle, metsästykselle tai ympäröivälle luonnolle jäävät hyvin paikallisiksi". KHO:n päätöksen kohteena oleva kullanhuuhdontalupahakemus on HL2012:0057, Midas 2 ja pinta-alaltaan 3,4 ha.

Viitaten edellä mainittuun korkeimman hallinto-oikeuden päätökseen sekä po. kullanhuuhtontahakemusalueen vähäiseen pinta-alaan ja ympäröivän alueen muuhun maankäyttöön Metsähallitus arvioi, ettei toiminnasta aiheudu haittaa yksittäisenä kohteena saamelaiskulttuurin harjoittamiselle. Puheena olevan luvan ja ympärillä olevien muiden kullanhuuhtontalupien yhteisvaikutuksella voi olla paikallisesti jonkin verran haittaa porotaloudelle.

Hakija on hakenut lupaa päätöksen täytäntöönpanoon muutoksenhausta huolimatta kaivoslain 169 §:n mukaan. Metsähallituksella ei ole huomautettavaa päätöksen täytäntöönpanoon muutoksenhausta huolimatta.

3) Turvallisuus- ja kemikaaliviraston lausuntopyyntö Inarin kunnalle 9.2.2017
Inarin kunnan lausunto 22.2.2017

Hakemuksen osalta ei voimassa olevien kunnallisten kaavojen kannalta ole huomautettavaa.

4) Turvallisuus- ja kemikaaliviraston lausuntopyyntö Lapin elinkeino-, liikenne- ja ympäristökeskukselle 9.2.2017
Lapin elinkeino-, liikenne- ja ympäristökeskuksen lausunto 21.3.2017

Haettava kullanhuuhtonta-alue sijaitsee Inarin kunnan alueella, Kutturantien pohjoispuolella Tolosjoella. Alue ei sisälly luonnonsuojeluohjelma- tai luonnonsuojelualueisiin ei myöskään erämaa-alueisiin eikä Natura 2000 -suojelualueverkostoon. Kullanhuuhtonta-alue sijoittuu Ivalon paliskunnan alueelle ja se on Metsähallituksen hallinnassa olevaa valtion maata. Alue on Saamelaisten kotiseutualuetta.

Luontoarvojen suojelu

Kullanhuuhtonta-alueella ei Hertta-rekisterin Eliöt-tietokannan mukaan (SYKE) ole luonnonsuojelulain 42 §:n nojalla koko maassa rauhoitettujen kasvilajien, 46 §:n uhanalaisten lajien tai 47 §:n erityisesti suojeltavien lajien esiintymiä ja eläinten havaintopaikkoja, eikä luontodirektiivin liitteiden II ja IV lajien esiintymiä ja eläinten havaintopaikkoja.

Mikäli alueelta havaitaan edellä mainittuja lajeja, on huuhtontatoiminta järjestettävä siten, että siitä ei aiheudu luonnonsuojelulaissa kiellettyä seurausta, kuten lajin heikentämistä tai häviämistä eikä lajin elinympäristön heikentämistä tai tuhoutumista.

Tarvittaessa edellä mainitut laji- ja luontotyyppiesiintymät, samoin kuin vesilain nojalla suojellut lähteet, on rajattava huuhtonta-alueen ulkopuolelle, ellei esiintymien säilymistä voida turvata muilla toimenpiteillä.

Metsätalousalueellakin toimittaessa tulee huomioida luonnonsuojelulain säännökset ja tavoitteet sekä Metsähallituksen alueelle mahdollisesti antamat käytännön ohjeet.

Kaivannaisjätteen jätehuoltosuunnitelmat, vesiensuojelu

Hakemukseen on liitetty kaivannaisjätteen jätehuoltosuunnitelma. Huuhdottavan aineksen käsittely tulee järjestää siten, että samentumista aiheuttavan humuksen ja kiintoaineksen joutuminen vesistöön estetään myös tulva-ajat huomioon ottaen.

Yhteisvaikutusten kautta yksittäiselläkin paikalla on vaikutusta alapuoliseen vesistöön. Kun vesistöalueella voi olla kymmeniäkin huuhdontapaikkoja, on vaara, että toiminnasta aiheutuvalla yhteiskuormituksella on vesistön tilaa heikentävä vaikutus. Huuhdottavan aineksen käsittely tulee järjestää siten, että samentumista aiheuttava humuksen ja kiintoaineksen joutuminen alapuoliseen vesistöön estetään myös tulva-ajat huomioon ottaen.

Kalatalous

Huuhdontavesistöllä on tavallisesti, aivan vähäisiä latvapurojen yläosia lukuun ottamatta, kalataloudellista merkitystä sekä kalojen oleskelu alueena että kulkureittinä ja myös kutu- ja poikastuotantoalueena. Tämä on huuhdontatoiminnassa otettavahuomioon siten, että joen tai puron varsi pensaineen ja puustoineen säilytetään mahdollisimman suurelta osin luonnontilassa ja huolehditaan em. veden laatuun kohdistuvien heikentävien vaikutusten estämisestä.

Kulttuurihistoria ja rakentaminen

Kullanhuuhdontakulttuuriarvot on kaivutoiminnassa turvattava, mikäli sellaisia on haetulla huuhdonta-alueella. Rakentaminen kullanhuuhdonta-alueelle on lähtökohtaisesti kielletty. Kullanhuuhdonta-alueelle saadaan kuitenkin rakentaa rakennus tai rakennelma, jos kullanhuuhtoja osoittaa sen olevan välttämätön tilapäistä oleskelua ja tarvikkeiden säilyttämistä varten (kaivoslaki 26§). Rakentamisen välttämättömyys ratkaistaan kullanhuuhdontaluvan yhteydessä. Metsähallitus voi perustellusta syystä vastustaa rakentamista. Tällainen syy voi olla maisemallinen tai aluetta koskevan muun tarpeen tai tarkoituksen huomioon ottaminen erämaa-alueella ja luonnonsuojelualueella, luonnonsuojeluun liittyvä tai muu näihin verrattava syy. Jos huuhdontaluvan yhteydessä rakentamisen katsotaan olevan välttämätöntä, edetään maankäyttö- ja rakennuslain prosessien mukaisesti, eli selvitetään tarvittavat poikkeamiset mahdollisine selvityksineen. Rakennuslupa / toimenpidelupa myönnetään määräaikaisena.

Kulkeminen alueelle

Alueelle tulee metsäautotie Kutturantieltä.

Moottoriajoneuvon käyttö maastossa edellyttää maanomistajan luvan (maastoliikennelaki 4§)

5) Turvallisuus- ja kemikaaliviraston lausuntopyyntö Saamelaiskäräjille 9.2.2017 Saamelaiskäräjien lausunto 9.3.2017

Saamelaiskäräjät tukee Ivalon paliskunnan näkemystä asiassa sekä toteaa, että kaivosviranomaisen olisi tullut selvittää kaivoslain 38 §:n mukaisesti luvanmukaisen toiminnan

vaikutukset ottaen huomioon alueen muut vastaavat luvat, lupahakernukset sekä muut käyttömuodot (mm. metsätalous) sekä ko. alueen merkitys saamelaisten oikeuden kannalta alkuperäiskansana jo ennen lausuntopyynnön toimittamista Saamelaiskäräjille. Ko. lupa-alue sijaitsee Ivalon paliskunnan porojen kuljetusreitillä ja siten haittaa poronhoitoa, mikä olisi tullut tuoda esiin lausuntopyynnössä. Lausuntopyynnössä ei edelleenkään esitetä 38 §:n mukaista arviota ko. hakemuksen mukaisen toiminnan sekä muiden vastaavien lupien, lupahakemusten ja muiden käyttömuotojen (mm. metsätalous) vaikutuksista saamelaisten oikeuteen ylläpitää ja kehittää kulttuuriaan, tässä erityisesti poronhoitoa. Vasta em. selvityksen perusteella kaivosviranomaisen voi arvioida, voidaanko lupaa kaivoslain 50 §:n nojalla myöntää.

Turvallisuus- ja kemikaaliviraston kannanotto lausunnoissa ja muistutuksissa esitettyihin yksilöityihin vaatimuksiin.

Lausunnoissa esitetyt seikat on otettu päätöksessä huomioon lupamääräyksillä.

Muistutukset ja mielipiteet

Muistutuksia ja mielipiteitä ei ole jätetty.

Hakijan selitys

Totean, että Metsähallituksen ja kunnan lausunnossa vahvistetaan hakemuksessani antamani tiedot paikkansa pitäviksi. Toiminnassani noudatan hyvää kullanhoidontatapaa, enkä vastusta Metsähallituksen esittämiä vaatimuksia. Toiminta on aiemminkin ollut esitettyjen toiminnan ehtojen kaltaista. Hyväksyn aloituksen 20.6 jälkeen.

Olen tietoinen porotalouden ongelmista mitkä liittyvät laidunten kulumiseen ruokinnan kustannuksiin, petovahinkoihin ja niiden korvaamisen viiveisiin sekä ennen kaikkea porotalouden huonoon tulontuottokykyyn ja riippuvuuteen erilaisista tuista ja korvauksista. Toivon että porotalous kykenee ratkaisemaan nämä ongelmat ja toivon porotaloudelle hyvää tulevaisuutta.

Kullankaivajien vainoaminen ei kuitenkaan ratkaise mitään näistä ongelmista kaikkiin paliskuntiin kohdistuu kaikenlaisia maan- ja luonnonkäytön paineita. Näitä maankäytön kysymyksiä tulisi käsitellä sovittelevasti, millään maankäyttömuodolla, ei porotaloudellakaan ole yksinoikeutta alueeseen.

Kullankaivuu on näistä vaikutuksista ylivoimaisesti pienin. Toiminta yksin tai yhdessä lähialueen muun kullankaivuun vaikutusten kanssa on mitätön, suhteessa paliskunnan alueeseen, yhdessä joitakin sadastuhannesosia. Ei voida ajatella niin että kaikki muiden maankäyttömuotojen vaikutukset täyttävät "vaikutuspoolin" eli sen sietorajan minkä porotalous tai saamelaiskulttuuri voi kestää ja sitten sadastuhannesosakokoinen haitta on juuri se mikä ylittää sietokyvyn ja sille ei sen vuoksi tulisi antaa lupaa.

Suhtaudun epäillen paliskunnan antamiin karttoihin ja niihin piirrettyihin kuljetusnuoliin sillä olen tietoinen siitä että nuolia piirretään aina tarpeen mukaan kun halutaan vastustaa jotakin kullankaivuhanketta. Ivalon paliskunta ei ole antanut lapinkullankaivajain liitto ry:lle laidun- ja kuljetuskarttojaan, joista asian voisi tarkistaa. Paliskunnan yhdistyksen tietojen mukaan ko.aineisto on joko täysin ajantasaista tai ajantasaistuu 2017 kuluessa. Paliskunta yksin päättää ko aineiston käytöstä.

Ei ole koskaan ollut mitään sellaista tilannetta että toiminta olisi estänyt porotalouden mitään toimintoja ei porojen palkimista tai kuljetusta. Minulla on kullankaivusta tällä alueella pitkäaikainen kokemus jo v 1990. Mikäli poromiehet ovat tällaisen ongelma havainneet, olisivat he varmaankin asiasta maininneet.

On muutenkin käsittämätön ajatus, että joinakin vuosina tapahtuvaa, aluetta muutaman tunnin ajan koskeva poronkuljetuskäyttö olisi riittävä peruste sille, että ei lupaa voitaisi myöntää. En ole kyseisen kaltaista porojen ajotilannetta alueella nähnyt ja pyydetessä olisin siirtynyt syrjään ajon ajaksi jopa tarvittaessa useamman päivän ajaksi. Talviseen tai syksyiseen ajoon ei toiminnalla ole tietenkään mitään vaikutusta, vaan porot saavat ja voivat mielihyvin kulkea taatusti häiritsemättä alueen halki tai poikki.

Mikäli kysymyksessä kuitenkin on todellinen haitta en vastusta sitä, että lupaviranomainen määrää keskeyttämään toiminnan porojen kuljetuksen ajaksi enintään esimerkiksi kahden päivän ajaksi poroisännän sitä, esimerkiksi tekstiviestillä pyytäessä.

Haluan korostaa sitä että kaivosviranomaisen oikeusperusteisessa arvioinnissa tulee ensisijaisesti tarkastella yksi ja sen pohjana tulee olla aiempi moitteeton kullankaivutoiminta mihin liittyen ei kukaan lausunnonantaja ole mitään yksilöityjä ongelmia annetuissa lausunnoissa osoittanut.

Asiaa tulee toki tarkastella yhdessä muiden kullankaivajain toiminnan ja yhdessä muiden maankäyttömuotojen kanssa, kuten kaivoslain 38 ja 50 pykälät määräävät mutta kysymyksessä ei voi kuitenkaan olla mikään kollektiivinen kokonaistarkastelu minkä kaltaiseen lausunnoissa viitataan.

Olen em. perusteella täysin vakuuttunut, ettei toiminnallamme ole ollut eikä jatkossakaan tule olemaan Ivalon paliskunnan taloudelle minkäänlaista merkitystä.

Päätösmaksu

Päätösmaksu 550 €. Valtion talous- ja henkilöstöhallinnan palvelukeskus lähettää laskun hakijalle.

Perustelut: Asetus Turvallisuus- ja kemikaaliviraston maksullisista suoritteista (636/2013)

Muutoksenhaku

Tähän päätökseen saa hakea muutosta kaivoslain (621/2011) 162 §:n nojalla Pohjois-Suomen hallinto-oikeudelta valittamalla siten kuin hallintolainkäyttölaissa (586/1996) säädetään. Päätöksestä perittävästä maksusta voidaan valittaa samassa järjestyksessä kuin pääasiasta. Valitusaika on 30 päivää tämän päätöksen antopäivästä. Liitteenä olevasta valitusosoituksesta ilmenee, miten muutosta haettaessa on meneteltävä.

Päätöksestä tiedottaminen

Päätöksestä tiedotetaan kaivoslain (621/2011) 58 §:n mukaisesti. Lupapäätös liitteineen toimitetaan postitse hakijalle. Jäljennös päätöksestä toimitetaan niille, jotka ovat tätä erikseen pyytäneet sekä niille kunnille, ELY-keskuksille ja muille viranomaisille, joille asiasta sen käsittelyn aikana on annettu tieto tai joilta on pyydetty lausunto. Jäljennös päätöksestä toimitetaan myös saamelaiskäräjille ja paliskunnalle.

Päätöksen antamisesta ilmoitetaan niille, jotka ovat tehneet muistutuksen asiassa tai ovat ilmoitusta erikseen pyytäneet, sekä niille asianosaisille, joita asia erityisesti koskee. Päätöksen antamisesta kuulutetaan alueen kunnan ilmoitustaululla.

Sovelletut säännökset

Kaivoslaki (621/2011)

Asetus kaivostoiminnasta (391/2012)

Asetus Turvallisuus- ja kemikaaliviraston maksullisista suoritteista (636/2013)

Lisätietoja

Lisätietoja antaa Katja Palo, puh. 029 5052 191, etunimi.sukunimi@tukes.fi

Pasi Molkoselkä
Ylitarkastaja

Katja Palo
Ylitarkastaja

LIITTEET

Liite 1. Valitusosoitus

Liite 2. Kartta alueesta (1:10 000)

Liite 3. Selvitys kullanhuhdontaluvan myöntämisen esteistä

Liite 4. Ohjeet vakuuden asettamiseen

Liite 5. Panttaussitoumus

TIEDOKSI Ivalon paliskunta
Inarin kunta
Lapin Ely-keskus
Metsähallitus
Saamelaiskäräjät

VALITUSOSOITUS

Valitusviranomainen

Päätökseen saa hakea muutosta valittamalla sille hallinto-oikeudelle, jonka tuomiopiirissä pääosa tässä päätöksessä tarkoitettusta alueesta sijaitsee. Toimivaltainen hallinto-oikeus on mainittu valitusosoituksen lopussa. Valituskirjelmä osoitetaan valitusviranomaiselle ja se on toimitettava valitusajassa hallinto-oikeuden kirjaamoon.

Valitusaika

Määräaika valituksen tekemiseen on kolmekymmentä (30) päivää tämän päätöksen antopäivästä.

Valitusoikeus

Päätöksestä voivat valittaa ne, joiden etua, oikeutta tai velvollisuutta asia saattaa koskea, sekä vaikutusalueella ympäristön-, terveyden- tai luonnonsuojelun taikka asuinympäristön viihtyisyyden edistämiseksi toimivat rekisteröidyt yhdistykset tai säätiöt, asianomaiset kunnat, elinkeino-, liikenne- ja ympäristökeskukset ja muut asiassa yleistä etua valvovat viranomaiset, saamelaiskäräjät sillä perusteella, että luvassa tarkoitettu toiminta heikentää saamelaisten oikeutta alkuperäiskansana ylläpitää ja kehittää omaa kieltään ja kulttuuriaan ja kolttien kyläkokous sillä perusteella, että luvassa tarkoitettu toiminta heikentää koltta-alueella kolttien elinolosuhteita ja mahdollisuuksia harjoittaa elinkeinoja.

Valituksen sisältö

Valituskirjelmässä on ilmoitettava

- 1) päätös, johon haetaan muutosta
- 2) miltä kohdin päätökseen haetaan muutosta ja mitä muutoksia siihen vaaditaan tehtäväksi
- 3) perusteet, joilla muutosta vaaditaan
- 4) valittajan nimi ja kotikunta
- 5) postiosoite ja puhelinnumero, joihin asiaa koskevat ilmoitukset valittajalle voidaan toimittaa

Jos valittajan puhevaltaa käyttää hänen laillinen edustajansa tai asiamiehensä tai jos valituksen laatijana on joku muu henkilö, valituskirjelmässä on ilmoitettava myös tämän nimi ja kotikunta.

Valittajan, laillisen edustajan tai asiamiehen on allekirjoitettava valituskirjelmä, ellei valituskirjelmää toimiteta sähköisesti (telekopiona tai sähköpostilla).

Valituksen liitteet

Valituskirjelmään on liitettävä

- 1) päätös, johon haetaan muutosta valittamalla, alkuperäisenä tai jäljennöksenä
- 2) asiakirjat, joihin valittaja vetoaa vaatimuksensa tueksi, jollei niitä ole jo aikaisemmin toimitettu viranomaiselle
- 3) asiamiehen valtakirja

Valituskirjelmän toimittaminen perille

Valituskirjelmän voi viedä valittaja itse tai hänen valtuuttamansa asiamies. Valituskirjelmä liitteineen voidaan myös lähettää postitse, telekopiona tai sähköpostilla. Postiin valituskirjelmä on jätettävä niin ajoissa, että se ehtii perille valitusajan viimeisenä päivänä ennen aukioloajan päättymistä. Hallinto-oikeudessa kirjaamon aukioloaika on klo 8.00–16.15. Sähköisesti (telekopiona

tai sähköpostilla) toimitetun valituskirjelmän on oltava toimitettu niin, että se on käytettävissä vastaanottolaitteessa tai tietojärjestelmässä määräajan viimeisenä päivänä ennen virka-ajan päättymistä.

Valittajalta peritään hallinto-oikeudessa **oikeudenkäyntimaksu** 250 euroa.

Oikeudenkäyntimaksua ei peritä, jos hallinto-oikeus muuttaa valituksenalaista päätöstä muutoksenhakijan eduksi. Tuomioistuinten ja eräiden oikeushallintoviranomaisten suoritteista perittävistä maksuista annetussa laissa (1455/2015) on erikseen säädetty eräistä tapauksista, joissa maksua ei peritä.

Toimivaltaisen hallinto-oikeuden yhteystiedot muutoksenhakua varten:

Pohjois-Suomen hallinto-oikeus

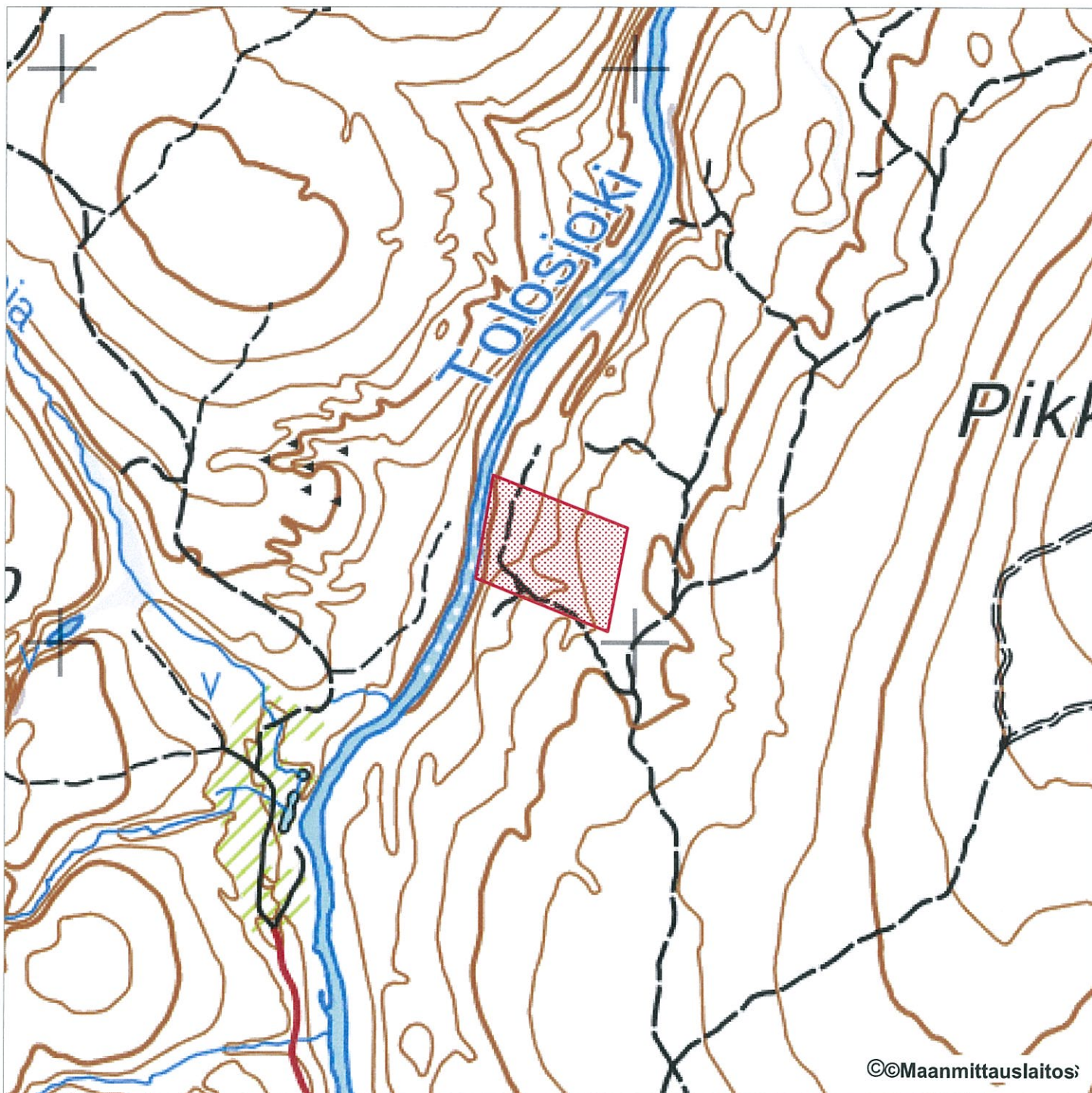
Käyntiosoite: Isokatu 4, OULU

Postiosoite: PL 189, 90101 OULU

Faksi: 029 56 42841

Sähköposti: pohjois-suomi.hao@oikeus.fi

Puhelin: 029 56 42800 (vaihde)



Kullanhuuhdontalupa-alue

Mittakaava 1: 10 000

HL2015:0022

E-kulta

Borgenström Eero

tukes
Turvallisuus- ja kemikaalivirasto

Selvitys kullanhuuhdontaluvan HL2015:0022 mahdollisista myöntämisen esteistä

Yleistä kullanhuuhdonnasta

Kullanhuuhdonta on ollut pienenevä maankäyttömuoto koko 2000-luvun ajan. Esimerkiksi vuonna 2000 kullanhuuhdontaan oikeuttavia lupia on ollut voimassa yli 400, kun tällä hetkellä vastaava määrä on 170. Hakemuksia on vireillä 156. Hakemuksista yhteensä 99 hakemusta on jatkohakemuksia hakemushetkellä voimassa olleille luvulle. Näistä 27 kpl on sellaisia, jotka ovat tarkasteluhetkellä voimassa ja sisältyvät siten sekä hakemuksiin että voimassaoleviin lupiin (lähde: Kaivosrekisteri 21.4.2017). Lisäksi kullanhuuhdontaan varattujen alueiden keskikoko on pienentynyt uuden kaivoslain voimaantulon myötä noin 20 %.

Kullanhuuhdonnan mahdollinen vaikutus saamelaiskulttuuriin selvitetään paliskunnittain, koska poronhoito on tärkeä osa saamelaiskulttuuria ja se on alueiden käytön kannalta herkkä elinkeino. Koska paliskuntien alueet on selkeästi rajattu aidoilla, kaivoslain mukaisen kullanhuuhdonnan vaikutukset saamelaiskulttuurille rajoittuvat pääasiallisesti sen paliskunnan alueeseen, jolla kullanhuuhdonta harjoitetaan. Kullanhuuhdontaluvan nojalla ei saa harjoittaa toimintaa, joka vaikuttaa vesistöön. Mikäli tällaista toimintaa on suunniteltu lupa-alueella harjoitettavan, tulee toimintaan olla ympäristö- tai vesilupa. Näissä luvissa toimivaltainen viranomaisena on Pohjois-Suomen aluehallintovirasto.

Lupa-alueen kuvaus

Kullanhuuhdontalupa-alue HL2015:0022 (4,55 ha) sijoittuu Inarin kuntaan, Ivalojokeen laskevaan Tolosjoelle, Ivalon paliskunnan alueelle sekä Metsähallituksen hallinnoimalle valtion metsätalousmaalle. Luvalla jatketaan alueella jo aiemmin harjoitettua kullanhuuhdontatoimintaa.

Ivalon paliskunnan kokonaispinta-ala on noin 286000 ha. Ivalon paliskunnan alueelle sijoittuu 75 kpl kullanhuuhdontaan oikeuttavia lupia, pinta-alaltaan yhteensä noin 300 ha. Näistä kyseisen lupahakemuksen läheisyyteen (2 km säteellä alueesta) sijoittuu noin 8 kpl (33 ha). Alueen lähistöllä olevat lupa-alueet ovat olleet pääsääntöisesti kullanhuuhdontaikäisessä vuosikymmenien ajan. Pinta-alallisesti noin 75 % voimassa olevista luvista luvan haltija on jo aiemmin omistanut oikeuden huuhtoa kultaa kyseisellä alueella. Alueen läheisyydessä on vireillä 14 kpl kullanhuuhdontalupahakemuksia.

Luvan mukaisen toiminnan kuvaus

Alueella on tarkoitus harjoittaa lapiokaivua, vuotuinen kaivumäärä on noin 30-40 m³.

Muut häiritsevät alueiden käyttömuodot hakemuksessa tarkoitettulla alueella ja sen läheisyydessä

Haettu alue kuuluu Metsähallituksen hallinnoimaan metsätalousalueeseen joka on Ylä-Lapin luonnonvarasuunnitelmassa merkitty osin suojametsäalueeksi. Alueella ei tulla suorittamaan luonnonvarasuunnitelman ja yleisten metsänhoitosuosituksen mukaan tavanomaista metsätaloudellisiin toimintaperiaattein tapahtuvaa hakkuutoimintaa. Alueella tai sen läheisyydessä ei ole suunniteltu harjoitettavan hakkuutoimintaa lähitulevaisuudessa. Metsähallitus ei linjauksensa mukaisesti myy kyseessä olevan alueen läheisyydestä maa-alueita.

Pysyvien teiden rakentaminen on erämaa-alueelle laissa kielletty. Alueelle kulkemisessa hyödynnetään olemassa olevaa maastoajouraa. Lähelle (n 100 m) alueen eteläreunaa tulee noin 1,5 kilometrin päästä Kutturantieltä tie, joka on ollut yleisesti muun muassa kullanhuuhtojien käytössä. Sama tieura toimii Metsähallituksen hallinnoimana retkeilyreitteinä, kesäisin sitä pitkin kulkee Laanilan kultareitti ja Kultapolkupyöräilyreitti sekä talvisin Kulmakurun latureitti. Lupa-alueen läheisyydessä ei ole Metsähallituksen hallinnoimia vuokra-, auto- tai päivätupia. Alueen itäpuolella noin 1,5 kilometrin päässä on Fingridin kantaverkkoon kuuluva 220 kV:n voimalinja.

Hakemusalueella ei ole poronhoitoon liittyviä rakennelmia. Metsähallitus on laatinut paliskuntain yhdistyksen kanssa yhteistyösopimuksen, jossa määritellään Metsähallituksen ja paliskunnan yhteistoiminta erilaisten maankäyttömuotojen yhteydessä.

Alueella tai sen läheisyydessä ei ole muita vuokra- tai käyttöoikeussopimuksia.

Metsähallitus myy metsästyslupia lupa-alueelle ja sen läheisyyteen. Lisäksi paikallisilla asukkailla on vapaa metsästysoikeus alueella. Metsähallitus asettaa julkisella kuulutusmenettelyllä valtion metsästys- ja kalastusoikeuksien käytölle alueittaiset kiintiöt. Alueen poronhoito huomioidaan lupametsästyksen mitoittamisessa.

Kun huomioidaan edellä kerrotut tosiseikat, kullanhuuhtontaluvassa annetut määräykset ja muualla lainsäädännössä ja viranomaispäätöksissä annetut velvoitteet ja hakijoiden aiempi toiminta alueella, voidaan todeta, että kullanhuuhtontaluvan HL2015:0022 oikeuttamat toimenpiteet eivät yksin taikka yhdessä muiden vastaavien lupien ja edellä kuvattujen muiden maankäyttömuotojen kanssa heikennä olennaisesti saamelaisten oikeutta harjoittaa kulttuuriaan. Lupien keskittymistä erityisesti luonnonsuojelualueilla ja erämaa-alueilla tietyille alueille voidaan kyseisten alueiden muut käyttötavoitteet ja -tarkoitukset huomioon ottaen pitää perusteltuna. Erityisesti tässä tapauksessa on huomioitu, että kyseinen alue on perinteistä kullanhuuhtonta-alueita, jossa toimintaa on harjoitettu aktiivisesti jo vuosikymmenien ajan.

Lisäksi alue on rajattu ja toimintaan tarvittavien lupien lupaehdot niin kyseisellä lupa-alueella kuin läheisyydessäkin turvaavat sen, että toiminnasta mahdollisesti aiheutuvat haitat ovat ajalliselta kestoaltaan ja sijainniltaan rajallisia, eivätkä olennaisesti haittaa saamelaisten oikeutta harjoittaa kulttuuriaan. Toiminta ei luvan mukaisessa laajuudessa lupamääräyksiä ja lainsäädäntöä noudatettaessa ole missään vaiheessa niin laajaa, että se estäisi tai häittäisi olennaisesti porotalouden harjoittamista alueella.

Hakija on osoittanut olevansa kelpoinen hakemaan kullanhuuhtontalupaa eikä hakemusalueella ole selvitysten ja saatujen lausuntojen perusteella muitakaan kaivoslaissa mainittuja luvan myöntämisen esteitä. Lupakäsittelyn yhteydessä ei myöskään ole tullut esiin luvan aiemmasta, saman sisältöisestä toiminnasta mitään sellaisia seikkoja, että toiminnan jatkamiselle olisi kaivoslain mukaista estettä

Aineistoa:

Kaivosrekisterin karttapalvelu (www.kaivostoiminta.fi/kartta)

Hammastunturin erämaa-alueen hoito- ja käyttösuunnitelma

(<http://julkaisut.metsa.fi/julkaisut/show/2061>)

Retkeilyreitit ja rakenteet (<http://www.retkikartta.fi/>)

Itä-Lapin luonnonvarasuunnitelma (<http://julkaisut.metsa.fi/assets/pdf/mt/mt58-ita.pdf>)

Paliskuntain yhdistyksen ja Metsähallituksen välinen yhteistyösopimus

(<http://www.metsa.fi/documents/10739/58225d52-500f-481c-9cdc-82a6159f4be7>)

Kaivosviranomaisen toimittaa yllämainitut dokumentit tarvittaessa paperisena niin pyydettyäessä.