

Sami Salmela

## **PÄÄTÖS KULLANHUHDONTALUVAN MYÖNTÄMISESTÄ**

### **Kullanhuuhdontalupahakemus**

Hakija: Sami Salmela

Muut hakijat: Janne Sillanpää

Vireilletulopvm: 19.11.2015

Täydennyspvm: 30.12.2015, 5.9.2016

Etu oikeuspvm: 30.12.2015

Hakemuksen tarkoitus: Kullanhuuhdonta valtion omistamalla alueella.  
Kaivoslain (621/2011) 4 luvun 22 §:n mukaan kullanhuuhdontaan valtion omistamalla alueella on oltava kaivosviranomaisen lupa.

### **PÄÄTÖS**

Turvallisuus- ja kemikaalivirasto myöntää kaivoslain (621/2011) nojalla edellä mainitulle hakijoille kullanhuuhdontaluvan lupatunnuksella HL2015:0033.

*Perustelut:* Hakija on osoittanut, että kaivoslaissa (621/2011) säädetyt edellytykset täyttyvät eikä kaivosviranomaisen selvityksen (liite 3) perusteella luvan myöntämiselle ole kaivoslaissa säädettyä estettä  
Kaivoslaki (621/2011) 45 § ja 50 §.

Kullanhuuhdontaluvan haltijoilla on tässä luvassa mainitulla kullanhuuhdonta-alueella yksinoikeus etsiä ja kartoittaa maaperässä esiintyvää kultaa, ottaa talteen ja hyödyntää maaperässä esiintyvää kultaa huuhtomalla sekä ottaa talteen ja hyödyntää huuhdonnan sivutuotteena irtomaasta löytyvät platinahiput sekä jalo- ja korukivet.

### **Kullanhuuhdonta-alueen tiedot**

Pinta-ala: 6,9 ha

Alueen nimi: SSS-Gold

Sijainti: Inari, Ramsanpalo, Kuivaoja, Metsähallituksen hallinnoima valtionmaa, metsätalousalue. Alueen sijainti ja rajat ilmenevät tämän päätöksen liitetystä kartasta (liite 2).

### **Päätöksen täytäntöönpano**

Kullanhuuhdontalupaan perustuvat toimenpiteet saa aloittaa, kun siihen oikeuttava lupapäätös on lainvoimainen ja luvassa määrätty vakuus on asetettu. Jos kullanhuuhdontalupaan perustuvat toimenpiteet edellyttävät muualla lainsäädännössä vaadittua lupaa, saa toimenpiteen kuitenkin aloittaa vasta, kun asianomainen lupapäätös on

lainvoimainen tai toiminnan aloittamiseen on saatu oikeus asiassa toimivaltaiselta viranomaiselta.

### **Lupamääräykset**

#### *Päätöksen voimassaolo:*

Kullanhuuhdonta-lupa on voimassa neljä (4) vuotta päätöksen lainvoimaiseksi tulosta.

*Perustelut:* Kaivoslaki (621/2011) 65 §.

Luvan voimassaoloaika on lain sallima enimmäisaika luvan voimassaololle, koska kullanhuuhdonnan ei katsota aiheuttavan yleiselle tai yksityiselle edulle sellaista vahinkoja tai haittaa, että luvan voimassaoloaikaa olisi lyhennettävä.

#### *Menetelmät:*

Tämä lupa oikeuttaa koneellisen kullanhuuhdonnan harjoittamiseen lupa-alueella. Vuosittain käsiteltävä maamäärä on noin 1000m<sup>3</sup>.

*Perustelut:* Lupahakemuksen mukaisesti. Hakemuksen mukaisen konekaivun suorittamiseen tarvitaan kullanhuuhdonta-luvan lisäksi ympäristönsuojelulain ja vesilain mukaiset luvat.

#### *Kullanhuuhdonta-alueen kunnossapito*

Kullanhuuhdonta on rajoitettava välttämättömiin toimenpiteisiin. Kullanhuuhdonta-luvan nojalla tapahtuvasta toiminnasta ja muusta kullanhuuhdonta-alueen käytöstä ei saa aiheutua haittaa ihmisten terveydelle tai vaaraa yleiselle turvallisuudelle, olennaista haittaa muulle elinkeinotoiminnalle, merkittäviä muutoksia luonnonolosuhteissa, harvinaisten tai arvokkaiden luontoesiintymien olennaista vahingoittumista, merkittävää maisemallista haittaa tai muille lähistöllä olevien alueiden käyttötärpeille haittaa tai vahinkoa eikä vahinkoa alueella sijaitseville kulttuurihistoriallisesti arvokkaille rakennuksille ja niiden pihapiirille. Kullanhuuhdonta-luvan haltijoiden on pidettävä kullanhuuhdonta-alue sellaisessa kunnossa, että se jatkuvasti täyttää turvallisuuden vaatimukset eikä haitallisia ympäristövaikutuksia aiheudu.

*Perustelut:* Kaivoslaki (621/2011) 24 §.

#### *Poronhoidolle aiheutuvien haittojen vähentäminen*

Kullanhuuhdonta-luvan haltijoiden on estettävä porojen joutuminen jyrkkäreunaisiin kaivukuoppiin tai luiskattava kaivannot siten, ettei niistä aiheudu vaaraa alueella liikkuville poroille tai porotalouden harjoittajille. Lupa-alueelle ei saa virittää puiden väliin naruja tai muuta vastaavaa, joka voi aiheuttaa vaaratilanteita alueella mahdollisesti liikkuville. Toiminnassa on huomioitava alueella sijaitseva porojen kuljetusreitti. Toiminta on tarvittaessa tilapäisesti keskeytettävä, mikäli toiminta estää tai häiritsee olennaisesti kuljetusreitien käyttöä. Alueelta poistuttaessa kaivumontut on luiskattava sellaiseen kuntoon, että ne eivät aiheuta haittaa mahdolliselle porojen kuljettamiselle. Lisäksi myös

kullanhuuhdonnan tarvikkeet on varastoitava alueelle siten, että niistä ei aiheudu haittaa. Vuosittaista toimintaa ei saa aloittaa ennen kesäkuun 6. päivää.

*Perustelut:* Alue kuuluu Ivalon paliskunnan alueeseen. Lupamääräyksessä mainituilla toimenpiteillä vähennetään kullanhuuhdonnasta poronhoidolle aiheutuvia haittoja erityisellä poronhoitoalueella. Myös tämän luvan muissa lupamääräyksissä kielletään olennaisen haitan aiheuttaminen muille elinkeinoille sekä määrätään aiheutuneiden vahinkojen ja haittojen korvaamisesta. Alueella tai sen läheisyydessä ei selvitysten (liite 3.) perusteella ole erityisiä porontalouden rakenteita. Paliskunnan antaman lausunnon perusteella alue kuuluu paliskunnan tärkeälle vasonta-alueelle. Riista- ja kalatalouden tutkimuslaitoksen julkaiseman tutkimusraportin 205 mukaan porojen päävasonta (yli 90% vasoista syntynyt) on alueella ohi keskimääräisesti kesäkuun alkuun mennessä (Norberg, H & Nieminen, M. 2000. Poron vasonta ja vasakuolleisuus Hammastunturin ja Muddusjärven paliskunnissa sekä Paliskuntain yhdistyksen Kaamasen koetarhalla. RKTl <http://www.rktl.fi/www/uploads/pdf/raportti205.pdf>). Määräyksellä, jolla toiminta kielletään ennen kesäkuun kuudetta päivää, varmistetaan, ettei olennaista haittaa aiheudu vasomisen ollessa käynnissä.

#### *Saamelais- ja koltta-asioihin liittyvät määräykset*

Kullanhuuhdontaluvan haltijoiden on huolehdittava, ettei toiminnasta yksin tai yhdessä muiden vastaavien lupien tai alueiden muiden käyttömuotojen kanssa aiheudu sellaista haittaa, joka olennaisesti heikentäisi edellytyksiä harjoittaa saamelaiselinkeinoja taikka muutoin ylläpitää ja kehittää saamelaiskulttuuria. Mikäli olennaista haittaa aiheutuu, toiminta on keskeytettävä ja aiheutunut haitta korjattava välittömästi.

*Perustelut:* Alue sijaitsee saamelaisten kotiseutualueella. Annetuissa lausunnoissa esiin tulleet saamelaiselinkeinojen harjoittamiseen ja saamelaiskulttuurin ylläpitämiseen liittyvät yksilöidyt asiat on otettu huomioon tämän luvan lupamääräyksissä.

#### *Kullanhuuhdonta koskeva selvitysvelvollisuus*

Kullanhuuhdontaluvan haltijoiden tulee vuosittain toimittaa Turvallisuus- ja kemikaalivirastolle selvitys talteen otetun kullan ja käsitellyn irtomaan määrästä sekä rakentamisesta kullanhuuhdonta-alueella ja muusta alueen käytöstä.

Selvityksen tulee sisältää:

- 1) talteen otetun kullan määrä grammoina
- 2) käsitellyn irtomaan määrä irtokuutiometreinä
- 3) käytetyt tutkimus- ja työmenetelmät
- 4) kullanhuuhdonta-alueella työskentelevien henkilöiden määrä henkilötyöpäivinä
- 5) työskentelyaika kullanhuuhdonta-alueella
- 6) tehdyt maisemointi- ja jätehuoltotoimenpiteet

Selvitys on jätettävä kaivukautta seuraavan vuoden maaliskuun loppuun mennessä.

*Perustelut:* Kaivoslaki (621/2011) 28 §, asetus kaivostoiminnasta (391/2012) 9 §.

#### *Kaivannaisjätteen jätehuoltosuunnitelma ja sen noudattaminen*

Kullanhuuhdontaluvan haltijoiden on noudatettava viranomaiselle toimittamaansa kaivannaisjätteen jätehuoltosuunnitelmaa.

*Perustelut:* Kaivoslaki (621/2011) 25 §. Kullanhuuhtoja on velvollinen huolehtimaan maa- ja kivennaisjätteen synnyn ehkäisemisestä, sen haitallisuuden vähentämisestä sekä jätteen hyödyntämisestä tai käsittelemisestä.

#### *Vakuus*

Kullanhuuhdontaluvan haltijoiden on asetettava 3500 euron suuruinen pankkitalletusvakuus Turvallisuus- ja kemikaalivirastolle kaivoslakiin perustuvasta toiminnasta aiheutuneen vahingon ja haitan korvaamista sekä kaivoslain mukaisten jälkitoimenpiteiden suorittamista varten.

*Perustelut:* Kaivoslaki (621/2011) 107 §

Vakuus määräytyy kaivumenetelmän ja alueen ominaisuuksien perusteella. Alueella harjoitetaan konekaivua vuosittain käsiteltävän maamäärän ollessa noin 1000m<sup>3</sup>. Alue on helposti saavutettavissa.

#### *Ilmoitus kultanhuuhdonta-alueen maastotöistä*

Kullanhuuhdontaluvan haltijoiden on ilmoitettava etukäteen kirjallisesti alueen hallinnasta vastaavalle Metsähallitukselle sekä alueen paliskunnalle ja saamelaiskäräjille kaikista maastotöistä, jotka voivat aiheuttaa vahinkoa tai haittaa. Maastotöitä koskevassa ilmoituksesta on käytävä ilmi:

- 1) töistä vastaavan henkilön nimi sekä yhteystiedot;
- 2) arvioitu maastotöiden aloitusajankohta ja kesto;
- 3) tarkempi selvitys, mitä maastotöitä tehdään sekä mitä työmenetelmiä ja koneita käytetään;
- 4) arvio toimenpiteiden määrästä;
- 5) alueella työskentelevien henkilöiden lukumäärä;
- 6) arvio maastotöiden vaikutuksista ympäristöön;
- 7) tarvittaessa selvitys muista seikoista, joilla voi olla merkitystä.

Maastotöitä koskevaan ilmoitukseen on liitettävä kartta, johon on merkitty alue, jolla maastotöitä tullaan tekemään. Ilmoitus on tehtävä viimeistään kuukautta ennen maastotöihin ryhtymistä.

*Perustelut:* Kaivoslaki (621/2011) 27 §, Asetus kaivostoiminnasta (391/2012) 7 §.

#### *Jälkitoimenpiteet*

Kun kullanhuuhdantalupa on rauennut tai peruutettu, on kullanhuuhdantaluvan haltijoiden saatettava kullanhuuhdonta-alue välittömästi yleisen turvallisuuden vaatimaan kuntoon, poistettava rakennukset ja rakennelmat sekä laitteet, huolehdittava alueen kunnostamisesta ja siistimisestä sekä saatettava alue mahdollisimman luonnonmukaiseen ja maisemallisesti tyydyttävään tilaan. Kullanhuuhdantaluvan haltijoiden on tehtävä viipymättä kirjallinen ilmoitus Turvallisuus- ja kemikaalivirastolle ja Metsähallitukselle, kun edellä mainitut toimenpiteet on saatettu loppuun. Ilmoitus on kuitenkin tehtävä viimeistään vuoden kuluttua luvan raukeamisesta tai peruuttamisesta. Ilmoituksen tulee sisältää tieto jälkitoimenpiteiden päättymispäivästä sekä kuvaus toteutetuista jälkitoimenpiteistä.

*Perustelut:* Kaivoslaki (621/2011) 29 §.

#### *Korvaus alueen hallinnasta vastaavalle viranomaiselle*

Kullanhuuhdantaluvan haltijoiden on suoritettava Metsähallitukselle vuotuista korvausta 50 euroa hehtaarilta. Kullanhuuhdontakorvaus on ensimmäiseltä vuodelta maksettava viimeistään 30 päivänä siitä, kun kullanhuuhdantalupa on tullut lainvoimaiseksi tai kaivosviranomaisen on antanut määräyksen päätöksen täytäntöönpanosta muutoksenhausta huolimatta. Seuraavina vuosina korvaus on maksettava viimeistään 15 päivänä maaliskuuta.

*Perustelut:* Kaivoslaki (621/2011) 102 §

#### *Vahinkojen ja haittojen korvaaminen kullanhuuhdonta-alueella*

Kullanhuuhdantaluvan haltijoiden on korvattava kullanhuuhdonta-alueella tapahtuvasta kaivoslakiin perustuvasta toiminnasta aiheutuneet vahingot ja haitat, jollei jonkin toimenpiteen osalta korvauksesta toisin säädetä.

*Perustelut:* Kaivoslaki (621/2011) 103 §.

#### *Luvan muuttaminen*

Mikäli kullanhuuhdontaa koskevien toimenpiteiden määrässä, laadussa tai aikataulussa tapahtuu sellainen muutos, että lupamääräyksiä on tarpeen tarkistaa, on luvan haltijoiden haettava kullanhuuhdantaluvan muuttamista kaivosviranomaiselta.

*Perustelut:* Kaivoslaki (621/2011) 69 §.

#### *Luvan jatkaminen*

Mikäli luvan voimassaoloa halutaan jatkaa, tulee hakemus luvan voimassaolon jatkamiseksi toimittaa kaivosviranomaiselle viimeistään kaksi kuukautta ennen luvan voimassaolon päättymistä. Hakemukseen tulee liittää lupaharkinnan kannalta tarpeelliset ja luotettavat selvitykset alueella harjoitetun toiminnasta ja siitä, että alueella on edelleen edellytyksiä löytää kultaa.

*Perustelut:* Kaivoslaki (621/2011) 66 §, asetus kaivostoiminnasta (391/2012) 27 §.

#### *Rakentaminen*

Kullanhuuhdontalupa ei oikeuta rakentamiseen.

*Perustelut:* Kaivoslaki (621/2011) 26 §. Lupahakemuksessa ei ole haettu lupaa rakentaa kullanhuuhdonta-alueelle lain tarkoittamia rakennuksia.

#### *Maastoliikenne*

Kullanhuuhdonta-alueella ja sen ulkopuolella tapahtuva maastoliikenne edellyttää maastoliikennelain mukaisen luvan maanomistajalta.

*Perustelut:* Maastoliikennelaki (1710/1995) 2 luku 4§

#### **Lupahakemuksen käsittely**

##### *Lupahakemuksesta tiedottaminen*

Turvallisuus- ja kemikaalivirasto on tiedottanut tässä luvassa yhdistetyistä hakemuksista kuuluttamalla niitä 30 päivän ajan Turvallisuus- ja kemikaaliviraston sekä Inarin kunnan ilmoitustauluilla. Lausunnot ja mielipiteet on tullut toimittaa viimeistään 9.3.2017.

##### *Lausuntopyynnöt ja lausunnot hakemuksesta*

Hakemuksesta on lähetetty lausuntopyynnöt ja saatu lausunnot seuraavasti:

- 1) Turvallisuus- ja kemikaaliviraston lausuntopyyntö Ivalon paliskunnalle 6.2.2017  
Ivalon paliskunta on pyytänyt 13.3.2017 lisää aikaa lausunnon jättämiselle postin jakelussa esiintyneen ongelman vuoksi  
Ivalon paliskunnan poroisännän lausunto 20.3.2017

Ivalon paliskunta vastustaa luvan HL2012:0033 myöntämistä alla mainituin perustein

Ivalon paliskunta tukee muilta osin Saamelaiskäräjien lausuntoa

Ivalon paliskunta on tutkinut Sami Salmelan kullanhuuhdontalupahakemuksen H12015:0033, jonka vaikutuksen kohdistuvat Ivalon paliskunnan alueelle, Ramsanpaloön. Alue on Ivalon paliskunnan talvi- ja kesälaidunalue. Alue on erittäin tärkeää vasonta- aluetta, jossa vaamet (naarasporot) tarvitsevat täydellisen vasontarauhan. Poro on vapaana laiduntava eläin ja varsinkin vasan kanssa kulkeva vaami säikkyy ihmisiä ja häiriintyy liiast ihmismäärästä. Poromiehet itse eivät juurikaan liiku luonnossa vasonnan aikana vaan antavat vasontarauhan. Lupahakemuksissa mainitaan että porot makoilevat lähetyvillä, muutama urosporo saattaa näin tehdäkin mutta se ei ole yleistä.

Haettava lupa-alue sijaitsee Ivalon paliskunnan porojen kuljetusreitillä (kartassa piirretty punaisella), joka yhtyy toiseen kuljetusreittiin (kartassa piirretty sinisellä). Punaisella piirretyltä kuljetusreitiltä kuljetetaan tietä pitkin porot toiselle (sinisellä merkitylle) kuljetusreitille ja siitä edelleen Juurakkomaan erotusaitaan. Kullanhuuhdonta ajoittuu aikaan, jolloin alue on saamelaisporonhoidon kannalta keskeinen sekä kullanhuuhdonnan laajuus ja vaikutus porojen kuljetusmahdollisuudelle, ei estettä voi poistaa lupamääräyksin. Edellä mainituin perustein Ivalon paliskunta vastustaa luvan myöntämistä. Kullanhuuhdonta-alueen pienentäminen, toiminta-ajan rajoittaminen tai ajallinen siirtäminen eivät poista kullanhuuhdonnasta aiheutuvia negatiivisia yhteisvaikutuksia ja riitä turvaamaan Ivalon paliskunnan toimintaedellytyksiä. myöskään porojen kulkureittien, joenylityspaikkojen, kesälaitumien ja vasonta-alueiden käytön turvaamiseksi ei riitä, että alueelle jätetään pieni alue ja loput annetaan muuhun käyttöön. Poronhoito vaatii laajoja alueita, sillä eri aikaan porot tarvitsevat erilaisia alueita, mm säiden vaikutukset, juomapaikkojen likaantumiset kullankaivun myötä, älytön meteli alueella voivat muuttaa porojen käyttäytymistä eikä sitä aina voi ennakoita.

Tukes on kuulemisessa maininnut Ivalon paliskunnan kokonaisuus pinta-alan sekä kullanhuuhdontalupien määrän ja pinta- alan, käyttäen niitä vertailu arvoina arvioidessaan paljonko kullanhuuhdonnalla on vaikutusta poronhoidolle. Kullanhuuhdonta alueen pinta-aloja ja lupamääriä ei voida verrata paliskunnankokonaisuus pinta-alaan, jättäen huomioimatta muuta maankäyttöä sekä sitä että Ivalon eteläpuolisella alueella palkii(=asuu) suurin osa Ivalon paliskunnan poroista. Muun maankäytön haukkaamat alueet ovat laajoja ja vievät myös ison osan Ivalon paliskunnan laidunalueista ja nämä tulisi arvioinnissa ottaa huomioon.

Ivalon paliskunnan alueella on kohtuuttoman paljon kullanhuuhdontalupia (etenkin konekaivu lupia), jotka yhdessä muiden maankäyttömuotojen kanssa heikentävät olennaisesti perinteisen, saamelaisen elinkeinon poronhoidon harjoittamista. Kullanhuuhdonta-alueet ovat pääosin Kutturantien varrella, Palsinojalla, Tolosjoella, Saariselällä, Laanilassa ja Eskottijoella ja ne aiheuttavat olennaista haittaa poronhoidolle. Ivalon paliskunnan poronhoitoalueen pirstoutuminen maankäytön lisääntyessä, vaikuttaa siihen että poroilla ei ole enää laidunrauhaa ja ne haittaavat olennaisesti poronhoitotyötä, mm kuljetusreittien jatkuvaa muuttamista. Kullankaivajien valtava määrä alueella aiheuttaa lisäksi lieveilmiöitä, mm valtavat ihmismäärät kaivajien lisäksi, jatkuva maastoliikenne ja siitä tuleva melu, kultaturismi sekä aitoihin tehdyt luvattomat portit ja kulkuväylät. Kaikki nämä yhdessä muiden maankäyttömuotojen kanssa aiheuttavat olennaista heikennystä poronhoitoon ja maankäytön yhteisvaikutusta tulee arvioida lain vaatimalla tavalla

Ivalon paliskunnan alueella on lisäksi mm. valtavia metsähakkuita, Saariselän iso matkailualue sekä muut matkailualueet, maastossa tapahtuvaa ohjelmapalvelua, autotestiratoja, moottorikelkkauria ja retkeilyreittejä, jotka kaikki pienentävät Ivalon paliskunnan laitumia. Metsätalouden vaikutus näkyy myös hakkuun jälkeen, sillä se tuhoaa

poroille tärkeän ravinnon luppometsät ja jäkälän. Nämä kaikki yhdessä vaikuttavat porojen hyvinvointiin, ruuan riittävyteen ja laidunmaiden pirstoutumiseen. Ottaen huomioon kaikki maankäyttömuodot, kullanhuuhdonnan lisäksi, mitä Ivalon paliskunnan alueelle kohdistuu niin poronhoidon harjoittamisen edellytykset saamelaisella kotiseutualueella, Ivalon paliskunnassa on heikentynyt huomattavasti noin 10-15 vuoden aikana.

Kullankaivu aiheuttaa Ivalon paliskunnan poronhoitotyölle huomattavaa haittaa sekä muiden maankäyttömuotojen kanssa heikentää olennaisesti saamelaisella kotiseutualueella harjoittaa poronhoitoa. Ivalon paliskunta esittää, että maankäytön kokonaisvaikutusta on arvioitava koko paliskunnan maankäytön osalta lakien vaatimalla tavalla ja siten että poronhoidolle on riittävät laidunalueet säilyvät, tärkeät vesipaikat ja kuljetusreitit jätetään avoimiksi ja paliskunnan näkemykset otetaan huomioon lupapäätöksissä. Kuljetusreitit joudutaan jatkuvasti muuttamaan, josta aiheutuu lisää työtä ja kustannuksia. Lisäksi kaivu alueet aiheuttavat vaaratilanteita, sillä maastomuutokset ovat konekaivu alueilla arvaamattomia ja aiheuttavat vaaratilanteita sekä poroille että poronhoitotyöhön osallistuville. Jatkuvat maaston muutokset aiheuttavat huomattavaa haittaa ja lisäävät työtä myös poronhoito töiden suunnittelussa

Edellä mainitut seikat rikkovat poronhoitolain 14.9.1990/848 2§:ää, sillä kullankaivu aiheuttaa huomattavan suurta haittaa poronhoidolle. Perustuslain 17§ ssä saamelaisilla alkuperäiskansana on oikeus ylläpitää ja kehittää omaa kieltään ja kulttuuriaan sekä kaivoslain 621/2011 50§ kullanhuuhdonta ei saa aiheuttaa huomattavaa haittaa erityisellä poronhoitoalueella. Ivalon paliskunnan alueella tämän hetkinen lupamäärä on jo voimassa olevalla lupamäärällä olennaisesti aiheuttanut huomattavaa haittaa sekä vaikuttaa perinteisen saamelaisen poronhoidon säilymiseen, sillä perinteisiä poronhoitotapoja ja perinteisiä kulkupaikkoja ei voida enää käyttää.

Ivalon paliskunta ei ole aiemmin, resurssipulan vuoksi pystynyt lausumaan haettavista luvista, joten alueella on voimassa olevia kullanhuuhdonta lupia. Aiemmat lausumatta jättämiset eivät kerro Ivalon paliskunnan myönteisestä suhtautumisesta. Ivalon paliskunta esittää huomattavan haitan vähentämiseksi, ettei kuljetusreitille eikä sen viereen myönnetä enää uusia kullanhuuhdontalupia eikä vanhoille anneta jatkolupaa.

2) Turvallisuus- ja kemikaaliviraston lausuntopyyntö Metsähallitukselle 6.2.2017  
Metsähallituksen lausunto 28.2.2017

Tukes on pyytänyt Metsähallitukselta lausuntoa asiassa pyytää kaivoslain (621/2011) 37 §:n nojalla Metsähallitukselta lausuntoa oheisesta kullanhuuhdontaluvan hakemuksesta HL2015:0033.

Tukes pyytää lausuntopyynnössään kaivoslain 38 §:n nojalla myös Metsähallituksen perusteltua näkemystä alueen hallinnasta vastaavana viranomaisena hakemuksen mukaisen



toiminnan vaikutuksesta saamelaisten oikeudelle alkuperäiskansana ylläpitää ja kehittää kieltään ja kulttuuriaan, huomioiden alueen läheisyydessä olevat muut vastaavat luvat ja muut maankäyttömuodot.

Kullanhuuhdonta-alue sijaitsee Metsähallituksen hallinnoimalla metsätalousalueella Ramsanpalossa Kuivaojalla ja on metsätaloustoimien piirissä. Hakemusalueen pinta-ala on noin 7 ha ja vuosittainen koneellisesti käsiteltävä maamäärä noin 1000 m<sup>3</sup> ja voimassaoloajaksi esitetään neljää vuotta.

Alue on Saariselän yleiskaavassa maa- ja metsätalous- sekä poronhoitovaltainen alue (MP). Kaava ei rajoita haetun kaltaista toimintaa. Hammastunturin erämaan lähin raja on noin 800 metrin päässä. Alue ei ole erämaa-alueella, vaikka näin hakija varsin puutteellisessa hakemuksessaan ilmoittaa.

Alue sijaitsee poronhoitolain tarkoittamalla (848/1990) erityisellä poronhoitoalueella Ivalon paliskunnassa ja saamelaiskäräjistä annetun lain (974/1995) 4 §:ssä tarkoitetulla saamelaisten kotiseutualueella.

Metsähallituksella ei ole tällä hetkellä tiedossa ko. alueen lähistöllä nykyistä maankäyttöä muuttavia suunnitelmia. Hakemusalueen läheisyydessä ei ole matkailun yritystoimintaa eikä erityistä virkistyskäyttöä. MH-Kivi Oy:n Ramsanpalon hiekka-alue on noin 1,2 km päässä ulottumatta hakemusalueelle. Hakemusalue on Metsähallituksen kokonaan hallinnoiman yksityistien välittömässä läheisyydessä.

Alueella on harjoitettu metsätaloustoimintaa pitkään. Nykyisellään kullanhuuhdonta-alueen ympäröivät metsämaat ovat nuorta ja keski-ikäistä mäntyä kasvavaa kuivan ja kuivahkon kankaan kasvatusmetsää. Hakemusalueella on ollut hakkuita 2000-luvulla. Alue on luontaisesti uudistuvaa. Pääosin hakemusalue on metsätaloustoiminnan piirissä olevaa kivennäismaata. Arviolta kullanhuuhdonta sijoittunee pääosin hakemusalueen kitumaaosiin kurun pohjalle.

Kullanhuuhdontaluvan haltija on kaikilta osin vastuussa Metsähallitukselle ja kolmannelle osapuolelle kaivutoiminnasta mahdollisesti aiheutuvista vahingoista. Kullanhuuhdonta-alueilla luvanhaltija on velvollinen korvaamaan

Metsähallitukselle aiheuttamansa puusto- yms. vauriot. Polttopuiden ottoon saa maksullisen hakkuutähdeluvan. Kullanhuuhdontaan tarvittavan maastoliikenneluvan

saa tarvittaessa Metsähallitukselta. Huuhdonta-alueen ulkopuolelle sijoittuvaan majoittumiseen tulee hakea lupa Metsähallitukselta. Hakija on ilmoittanut hakemuksessaan, ettei rakentamistarvetta ole alueella.

Tällä hetkellä Metsähallituksella ei ole tiedossa, että hakemusalueella olisi uhanalaisten kasvien ja eläinten esiintymiä, petolintujen pesintää tai tunnettuja kulttuuriperintökohteita. Alueelta tai sen välittömästä läheisyydestä ei ole kartoitettu muinaismuistolain (17.6.1963/295) suojaamia muinaisjäännoiksi tai muita kulttuuriperintökohteita. Jos maata kaivettaessa tai muuta työtä suoritettaessa tavataan kiinteä muinaisjäännos, on työ muinaisjäännoksen kohdalta heti keskeytettävä ja ilmoitettava kohde Museovirastolle tarpeellisia toimenpiteitä varten. Ilman muinaismuistolain nojalla annettua lupaa kiinteän muinaisjäännoksen kaivaminen, peittäminen, muuttaminen, vahingoittaminen, poistaminen ja muu siihen kajoaminen on kielletty. Myös muut alueella mahdollisesti olevat kulttuuriperintökohteet, kuten vanhat kullankaivun historiaan liittyvät jäännökset, tulee ottaa huomioon maankäytössä. Metsähallitus toteaa kuitenkin, että tällä hetkellä Metsähallituksen tiedossa ei ole em. kohteita hankkeen alueella, mutta Metsähallitus ei tule myöskään tekemään alueella maastokartoituksia ko. hankkeen johdosta. Metsähallitus ei täten sitoudu tällä lausunnollaan vastuuseen alueen mahdollisista kartoittamattomista ja vielä löytymättömistä kohteista. Luonnonsuojelu- ja vesilain viranomaisvalvonnasta alueella vastaa Lapin ELY-keskus. Tarkemmat tiedot mainituista alueen vesiluontotyypeistä, suojelualueista, rauhoitetuista ja suojelluista kohteista ja lajeista sekä haetun toiminnan vaikutuksista niihin antaa Lapin ELY-keskus.

Ivalojoeki, johon haetulla lupa-alueella oleva Kuivaojan latvaoja laskee Tolosjoen kautta, on merkittävää Ivalojen alkuperäisen vaeltavan taimenen lisääntymis- ja poikastuotantoaluetta. Taimenen lisäksi vesistöalueella on alkuperäisiä harjus-, siika-, hauki- ja ahvenkantoja.

Kalakantojen selviytyminen ympäristömuutoksista perustuu niiden riittävän laajaan geenipohjaan. Lohikalojen osalta geenipohjan monimuotoisuutta lisää vesistöalueen osakannat. Taimenen osalta jokainen sivupuro aina latvoille asti turvaa Ivalojen alkuperäisen taimenkannan olemassaolon. Taimenen osakannat ovat usein pienissä latvapuroissa eläviä purotaimenia, tammukoita, jotka varmistavat geenipohjan säilymisen osallistamalla isojen monikiloisten taimenien kutuun. Vaelluskutuisissa joissa ei tule onkia taimenenpoikasia tammukoina.

Kullankaivuun haitalliset vaikutukset konkretisoituvat, mikäli kullanhuuhdonnan vuoksi alapuoliseen vesistöön pääsee hienojakoista maa-ainesta ja ravinteita. Pohjan liettyminen tuhoaa lohikaloille tärkeitä kutu- ja poikastuotantoalueita sekä kuoriutuneita poikasia ja kehittymässä olevaa mätää.

Metsähallitus pyytää muistuttamaan kaivajaa seuraavista asioista mahdollisen luvan

myöntämisen yhteydessä:

- Kaivutoiminta tulee tapahtua siten, että alapuoliseen vesistöön ei pääse liettymistä ja rehevöitymistä aiheuttavaa mineraalainesta eikä ravinteita.
- Kaivukauden päättyessä jyrkät kaivantojen reunat on luiskattava. Reunat on myös merkittävä maastoon riittävän näkyvästi porotaloutta haittaamattomalla tavalla.
- Tiestön käyttöä koskee laki yksityisistä teistä (15.6.1962/358) ja tiestön käytöstä päättää tienpitäjä. Ko. tapauksessa tienpitäjä on Metsähallitus alueelle johtavan tiestön kulkiessa Metsähallituksen hallinnassa olevalla valtionmaalla. Kullanhuuhdontalupa ei anna suoraan oikeutta tiestön käyttöön. Metsähallitus ei yleensä rajoita teillä kevyttä liikennettä, mutta raskaisiin kuljetuksiin on oltava Metsähallituksen lupa. Alueella oleva Metsähallituksen metsäautotiestö on heikkokuntoista. Metsähallitus ei vastaa tiestön huonosta kunnosta ihmisille ja kalustolle mahdollisesti aiheutuneista vahingoista. Raskaiden kuljetusten ja muun liikennöinnin mahdollisesti aiheuttamat vauriot tiestölle tulee aiheuttajan korvata.

Hallituksen esityksessä kaivoslaista todetaan, että arvioinnissa olisi lähinnä tarpeen kiinnittää huomiota saamelaiskulttuurin kannalta tärkeänä pidettävään poronhoitoon kohdistuviin vaikutuksiin. Metsähallitus arvioi, ettei porotalouden rakenteille kyseessä olevassa tapauksessa aiheudu haittaa, koska rakenteita ei ole lupahakemusalueella eikä välittömässä lähiympäristössä.

Korkeimman hallinto-oikeuden päätöksessä 4.2.2015 (taltionumero 275, Saamelaiskäräjien valitus ympäristölupa-asiassa, joka koski koneellista kullankaivua) todetaan seuraavasti: "Nyt puheena olevassa asiassa on kysymys pienessä mittakaavassa tapahtuvasta kullankaivusta alueella, jota käytetään tähän tarkoitukseen vain osa vuotta ja silloinkin tiukkojen lupamääräysten puitteissa. Sanotulla toiminnalla ei aiheuteta haittaa saamelaiskulttuurille ja vaikutukset saamelaisten perinteiselle elinkeinolle, kuten poronhoidolle, kalastukselle, metsästykselle tai ympäröivälle luonnolle jäävät hyvin paikallisiksi". KHO:n päätöksen kohteena oleva kullanhuuhdontalupahakemus on HL2012:0057, Midas 2 ja pinta-alaltaan 3,4 ha.

Viitaten edellä mainittuun korkeimman hallinto-oikeuden päätökseen sekä po. kullanhuuhdontahakemusalueen vähäiseen pinta-alaan ja ympäröivän alueen muuhun maankäyttöön Metsähallitus arvioi, ettei toiminnasta aiheudu haittaa yksittäisenä kohteena saamelaiskulttuurin harjoittamiselle. Puheena olevan luvan ja ympärillä olevien muiden kullanhuuhdontalupien yhteisvaikutuksella voi olla paikallisesti jonkin verran haittaa porotaloudelle.

3) Turvallisuus- ja kemikaaliviraston lausuntopyyntö Inarin kunnalle 6.2.2017  
Inarin kunnan lausunto 22.2.2017

Hakemuksen osalta ei voimassa olevien kunnallisten kaavojen kannalta ole huomautettavaa

4) Turvallisuus- ja kemikaaliviraston lausuntopyyntö Lapin elinkeino-, liikenne- ja ympäristökeskukselle 6.2.2017

Lapin elinkeino-, liikenne- ja ympäristökeskuksen lausunto 23.2.2017

Turvallisuus- ja kemikaalivirasto (Tukes) on pyytänyt kaivoslain (621/2011)37 §:n nojalla Lapin ELY-keskuksen lausuntoa Sami Salmelan kullanhuuhtontalupahakemuksista HL2015:0033. Haettu alue sijaitsee Ramsanpalossa Tolosjokeen laskevan Kuivaojan varrella Inarin kunnassa. Kyseessä on uusi toiminta, jolle haetaan samanaikaisesti ympäristölupaa.

Lapin ELY-keskuksen tiedossa ei ole mitään luonnonsuojelullisia tai ympäristönsuojelullisia seikkoja, jotka estäisivät kullanhuuhtontaluvan myöntämisen hakemuksen mukaisesti. Konekaivu edellyttää ympäristölupaa, jossa tarkemmin määritellään toiminnalle asetettavat vaatimukset.

5) Turvallisuus- ja kemikaaliviraston lausuntopyyntö Saamelaiskäräjille 6.2.2017

Saamelaiskäräjät on pyytänyt lisää aikaa lausunnon jättämiselle 6.3.2017

Saamelaiskäräjien lausunto hakemuksesta 20.3.2017

Saamelaiskäräjät esittää lausunnossaan näkemyksensä siitä, 1) millaisia vaikutuksia kullanhuuhtontatoiminnasta ko. alueella aiheutuisi saamelaisten perustuslaillisille oikeuksille ylläpitää ja kehittää kieltään ja kulttuuriaan, 2) tulisiko näiden vaikutusten valossa kullanhuuhtontatoiminnalle myöntää lupia, sekä 3) voidaanko vaikutuksia poistaa lupamääräyksin.

Saamelaiskäräjät vastustaa kullanhuuhtontaluvan myöntämistä ko. alueelle, koska lupahakemuksissa kuvatussa toiminnasta yhdessä alueen muun kullanhuuhtontatoiminnan kanssa aiheutuisi jäljempänä esitetyin tavoin kaivoslain 50 §:n 1 momentin 1 ja 3 kohtien tarkoittamaa olennaista heikennystä saamelaisten edellytyksiin harjoittaa alueella perinteisiä saamelaiselinkeinoja - erityisesti poronhoitoa sekä kalastusta -, sekä huomattavaa haittaa poronhoidolle, joita ei voida lupamääräyksin poistaa. Saamelaiskäräjien näkemyksen mukaan lupaa ei tule myöskään poronhoitolain 2§:n 2 momentin perusteella myöntää luvan mukaisesta toiminnasta poronhoidolle aiheutuvan huomattavan haitan vuoksi.

Vireillä olevat kullanhuuhtontalupahakemukset lupaharkinnassa

Kaivosviranomaisen näkemyksen mukaan vireillä olevia kullanhuuhtontalupahakemuksia, joista kaivosviranomaisen mukaan valtaosa on jatkohakemuksia voimassa oleville luvulle tai "hakija onharjoittanut alueella saman laatuista kullanhuuhtontaa aikaisemminkin", ei voida ottaa lupaharkinnassa huomioon, koska "ne eivät vaikuta millään tavalla maankäyttöön" (saamelaiskäräjälain 9 §:n mukainen neuvottelu 28.11.2016). Tällainen tulkinta on vastoin kaivoslain velvoitteita, sillä sekä kaivoslain 38 § että 50 § edellyttävät, että käsiteltävän kullanhuuhtontaluvan sekä alueen läheisyydessä olevien voimassa olevien vastaavien lupien (38 §) lisäksi lupaharkinnassa selvitetään ja otetaan huomioon vastaavat luvat (50 §) tai

alueen muut käyttömuodot (sekä 38 ja 50 §) sekä niiden yhteisvaikutus (50 § 1 momentin 1 kohta).

Yleisten laintulkintasääntöjen mukaan lakia on tulkittava siten, että kulloinkin kyseessä oleva tulkinta vastaa lain tarkoitusta sekä mahdollisimman hyvin muuta ympäröivää lainsäädäntöä, eikä ole ristiriidassa perustuslain kanssa. Näin ollen kaivoslakia on tulkittava ottaen huomioon lain tarkoitus ja muu lainsäädäntö (tässä erityisesti perustuslaki, saamelaiskärjälaki, erämaalaki ja poronhoitolaki). Saamelaisten alkuperäiskansaoikeudet on turvattu perustuslaissa (perustuslain 17.3 §, 22§). Kaivoslain 1 §:n 4 momentissa erikseen todetaan, että kaivoslaissa tarkoitettu toiminta sovitetaan yhteen saamelaisten kotiseutualueella siten, että saamelaisten oikeudet alkuperäiskansana turvataan.

Hallituksen esityksessä lisäksi edellytetään, että kaivoslakia tulkitaan ja sovelletaan siten, että em. oikeudet turvataan (HE 273/2009 vp, s. 70, 1 § 4 momentin yksityiskohtaiset perustelut). Kaivoslaissa viitataan myös mm. poronhoitolakiin, jonka 2.2 § kieltää erityisesti poronhoitoon varatun maan käyttämisen sillä tavoin, että siitä aiheutuu huomattavaa haittaa poronhoidolle. Kaivosviranomaisen tulkinta lupaharkinnassa huomioon otettavista maankäyttömuodoista ei vastaa kaivoslain sisältöä. Tulkinta lisäksi estää kaivoslain (ml. siinä säädetyn saamelaiskulttuurin heikentämiskiellon) tarkoituksen toteutumisen ja synnyttää ristiriidan kaivoslain ja muun lainsäädännön välille. Tulkinta vaarantaa myös saamelaisten alkuperäiskansaoikeuksien turvaamistavoitteen toteutumisen ja on siten ristiriidassa perustuslain kanssa. Kaivoslain säännöksillä ei ole mahdollista sivuuttaa muuta lainsäädäntöä (HE 273/2009 vp, s. 72, 3 §:n yksityiskohtaiset perustelut). Kullanhuuhdontatoiminnan luonteen vuoksi kullanhuuhdontatoiminnasta syntyvät vaikutukset eivät rajoitu kullanhuuhdontaluvan voimassaoloaikaan, vaan vaikutukset kumuloituvat ja niiden vaikutus ympäristöön ja siten saamelaisten oikeuteen ylläpitää ja kehittää omaa kieltään ja kulttuuriaan jatkuvat pitkään kullanhuuhdontatoiminnan loppumisen jälkeenkin. Yhteisvaikutuksia arvioitaessa on joka tapauksessa otettava huomioon vireillä olevat luvat, jotka koskevat alueita, joilla jo on harjoitettu kaivutoimintaa riippumatta siitä, onko kysymys esimerkiksi aiemmin voimassa olleen luvan uusimisesta vanhalle vai luvasta uudelle toimijalle. Lupien myöntämisessä kokonaan uusille alueille taas tulisi arviointi suorittaa erityistä huolellisuutta noudattaen ja ottaen huomioon kyseessä olevan alueen kaikki muu maankäyttö. Yksittäisellä alueella vallitsevien maankäyttömuotojen yhteisvaikutusten arviointia ei siten tule rajoittaa sen perusteella, onko kyse voimassa olevasta luvasta vai ei. Muunlainen tulkinta olisi kaivoslain 38 ja 50 §:ien tarkoituksen vastainen.

Hakemuksen keskeinen sisältö ja selvityksen riittävyys toiminnan vaikutuksista saamelaiskulttuuriin

Kullanhuuhdonta-alue sijaitsee Inarin kunnassa, Ivalojokeen Tolosjoen kautta laskevan Kuivaojan varrella. Kullanhuuhdonta-alue sijaitsee saamelaiskärjälain 4 §:ssä tarkoitettulla

saamelaisten kotiseutualueella, jossa saamelaisilla on kieltään ja kulttuuriaan koskeva itsehallinto (perustuslaki 121 § 4 mom.). Lisäksi kullanhuuhdonta-alue sijaitsee Ivalon paliskunnan alueella, poronhoitolain 2.2 §:n mukaisella erityisesti poronhoitoon varatulla alueella, jossa maata ei saa käyttää sillä tavoin, että siitä aiheutuu huomattavaa haittaa poronhoidolle.

Hakija hakee lupaa 4 vuodeksi konekaivulle 5 hehtaarin suuruisella alueella. Vuosittain käsiteltävä maamäärä on hakemuksen mukaan 1000 m<sup>3</sup>.

Kaivoslain 34.2 §:n mukaan lupahakemuksessa on esitettävä lupaharkinnan kannalta tarpeellinen ja luotettava selvitys:

- 2) hakemuksen kohteena olevasta alueesta ja sen kaavoitustilanteesta sekä alueen käyttöä koskevista rajoituksista ja niiden huomioon ottamisesta;
- 5) toimintaa koskevista suunnitelmista;
- 6) toiminnan ympäristö- ja muista vaikutuksista ottaen huomioon suunniteltujen toimenpiteidenlaatu ja laajuus; selvitystä ei kuitenkaan vaadita siltä osin kuin vaaditut tiedot sisältyvät 3 momentin 2 kohdassa tarkoitettuun ympäristövaikutusten arviointiselostukseen.

Hallituksen esityksessä kaivoslaiksi, pykälän 2 momentin 2 kohdan yksityiskohtaisissa perusteluissa todetaan, että "Saamelaisten kotiseutualueita ja erityistä poronhoitoaluetta koskevassa hakemuksessa olisi kyseisiä alueita koskevat säännökset otettava huomioon esitettävissä selvityksissä" (HE273/2009 vp: 91). Edelleen hallituksen esityksessä todetaan, että "[p]ykälän 2 momentin 6 kohdan nojalla hakemuksessa olisi selvitettävä suunnitelman mukaisen toiminnan ympäristö- ja muut vaikutukset. Malminetsintälupaa tai kullanhuuhdontalupaa koskevassa hakemuksessa olisi esitettävä tiedot alueen ympäristöstä (esimerkiksi luonnonsuojelualueista ja tärkeistä tai muista vedenhankintakäyttöön soveltuvista pohjavesialueista) sekä alueella harjoitettavasta elinkeinotoiminnasta. Hakemuksessa olisi myös selvitettävä, miten luvan mukaisen toiminnan haitalliset vaikutukset ehkäistäisiin." (HE 273/2009 vp: 92.) Vaikka kullanhuuhdontalupahakemus HL2015:0033 sijaitsee sekä saamelaisten kotiseutualueella että erityisesti poronhoitoon varatulla alueella, ei hakija arvioi toiminnallaan olevan vaikutuksia saamelaisten alkuperäiskansaoikeuksiin tai poronhoitoon. Sen sijaan aluetta koskevien rajoitusten osalta hakija toteaa, että "alueella ei ole kullanhuuhdontaa rajoittavia tekijöitä". Hakijan selvitys toiminnan haitallisten vaikutusten ehkäisystä rajautuu toteamukseen, että "Työaikaiset kuopat merkataan ja lopuksi loivonnetaan ja maisemoidaan".

Ottaen huomioon kullanhuuhdonta-alueen sijainti ja aluetta koskevat em. käyttörajoitukset on hakijan selvitystä toiminnan vaikutuksista saamelaisten alkuperäiskansaoikeuksiin sekä niiden huomioon ottamisesta pidettävä kaivoslain 34.2 §:n nojalla riittämättömänä, eikä lupaa siten voida myöntää. Kaivoslain 34, 38 ja 50 §:ien nojalla olisi hakijan tullut hakemuksessaan arvioida toimintansa vaikutuksia saamelaisten alkuperäiskansaoikeuksiin.

Luvanhakijan olisi kullanhuuhtontalupaa hakiessaan näytettävä toteen, ettei toiminnasta aiheudu sellaista haittaa, joka muodostaisi luvan myöntämisen esteen. Saamelaiskäräjien arvion mukaan toiminnasta ko. alueella aiheutuu alla ilmenevin tavoin yhdessä muiden käyttömuotojen (erityisesti muut kullanhuuhtontaluvat ja -hakemukset ) sekä muu maankäyttö Ivalon paliskunnan alueella) kanssa olennaista heikennystä saamelaisten edellytyksiin harjoittaa perinteisiä saamelaiselinkeinoja taikka muutoin ylläpitää ja kehittää saamelaiskulttuuria sekä huomattavaa haittaa poronhoidolle. Edellä mainitut seikat huomioon ottaen hakemusta on pidettävä tältä osin puutteellisena, eikä lupaa voida kaivoslain nojalla myöntää.

Toiminnan vaikutukset saamelaiskulttuuriin

#### 4.1. Vaikutukset saamelaisten edellytyksiin harjoittaa perinteistä elinkeinoaan poronhoitoa

Kaivosviranomaisen tulisi kaivoslain 38 §:n mukaisesti selvittää kullanhuuhtontaluvan mukaisesta toiminnasta aiheutuvat vaikutukset saamelaisten oikeudelle alkuperäiskansana ylläpitää ja kehittää omaa kieltään ja kulttuuriaan, ottaen huomioon 1) hakemuksessa tarkoitettun alueen läheisyydessä voimassa olevat vastaavat luvat; 2) mitä saamelaisten oikeuden kannalta alkuperäiskansana tärkeitä alueita hakemus koskee; 3) muut saamelaisten oikeutta alkuperäiskansana häiritsevät alueiden käyttömuodot hakemuksessa tarkoitettulla alueella ja sen läheisyydessä. Kaivosviranomaisen lausuntopyynnössä ei edelleenkään tuoda esille lain 38 §:n mukaisesti kullanhuuhtonnasta aiheutuvia vaikutuksia saamelaisten edellytyksille harjoittaa perinteisiä elinkeinojaan, eikä alueen merkitystä saamelaisten oikeuden kannalta alkuperäiskansana ole selvitetty. Tulosjoen alueen lupaharkinnassa onkin tähän mennessä katsottu, lupahakemus kerrallaan tarkasteltuna, käsiteltävänä olevan lupa-alueen käsittävän vain pienen alueen Ivalon paliskunnan koko alueesta eikä toiminnasta siten ole katsottu voivan aiheutua kaivoslain 50 §:ssä tarkoitettua olennaista haittaa. Saamelaisten edellytyksille harjoittaa perinteistä elinkeinoaan poronhoitoa aiheutuvia vaikutuksia ei kuitenkaan voida arvioida vain suhteuttamalla kullankaivualueiden yhteispinta-ala koko paliskunnan pinta-alaan, vaan lupaharkinnassa luvan myöntämisen edellytyksiä arvioitaessa on kaivoslain 50 §2n I kohdan mukaisesti otettava huomioon myös muut vastaavat luvat ja alueen muut käyttömuodot (ml. vireillä olevat hakemukset ja muu maankäyttö) (ks. myös kappale 2).

Tulosjoen alueella on keskeinen merkitys Ivalon paliskunnan poronhoidolle: Tulosjoen alue porojen talvi- ja kesälaidunalueena sekä vasomisalueena on korvaamaton. Ko. alueen merkitys laidun- ja vasomisalueena kasvaa koko ajan, sillä muu maankäyttö (mm. kullanhuuhtonta, matkailurakentaminen sekä -toiminta, ja intensiivinen metsätalous) lisääntyy koko ajan Ivalon paliskunnan muilla alueilla ja siten paliskunnan laidunalueet pienenevät ja pirstoutuvat yhä enemmän ja enemmän. Tulosjoella ja erityisesti Ramsanpalon alueella on keskeinen merkitys niin ikään porojen kuljettamisessa kuten Ivalon paliskunta on

osoittanut Ramsanpalon alueen kullanhuuhdontalupahakemuksista antamissaan lausunnoissa.

Tolosjoen latvavesien alueella on merkittävä määrä sekä voimassa olevia kullanhuuhdontalupia että vireillä olevia hakemuksia: Ivalon paliskunnan kaikista voimassa olevista kullanhuuhdontaluvista (N=79) n. 34 % (N=27) sekä vireillä olevista hakemuksista (N=76) jopa 50 % (N=38) sijoittuu juuri Tolosjoen alueelle (Tolosjoen ja siihen laskevien haarojen varsilla) (kaivoskartta 5.1.2017; kaivosviranomaisen lausuntopyyntö 3.11.2016; kaivosviranomaisen tilannekatsaus 28.11.2016). Tolosjoen alueella on siis yhteensä 65 kpl voimassa ja vireillä olevaa kullanhuuhdontalupaa ja -hakemusta. Kullanhuuhdontatoiminta Tolosjoen latvoilla on jo vaikeuttanut porojen kuljetus- ja kokoamistöitä vasanmerkitystä varten, sillä kullanhuuhdontatoiminta on laajentunut ja laajenee edelleen porojen luontaisille kulkureiteille ja -alueille, joita hyödynnetään porojen kokoamisessa ja kuljettamisessa.

Saamelaisessa poronhoidossa poro ei ole karjatuotannollinen eläin, joka on tottunut ihmiseen, vaan se laiduntaa vapaana luonnossa ja etenkin kesällä säikkyi ihmisiä ja ääniä. Erityisesti naarasporot vastasyntyneine vasoineen ovat kesällä erityisen säikkyjä. Näin ollen toimenpiteeksi porojen kulkureittien ja joenylityspaikkojen ja kesälaitumen ja vasomisalueen käytön turvaamiseksi ei riitä, että jokivarteen jätetään pieni alue tätä varten ja muu alue annetaan kullanhuuhdontatoiminnan käyttöön.

Vasanmerkityksen jälkeen osa poroista palaa takaisin kesälaitumille Tolosjoen ympäristöön. Tolosjoen ja sen sivuhaarojen varressa on useita voimassa olevia kullanhuuhdontalupia, jotka kuormittavat Tolosjokea, heikentäen vedenlaatua.

Esimerkiksi Lemmenjoella kullanhuuhdonta on heikentänyt vedenlaatua siinä määrin, ettei se sovellu enää juomiseen (vrt. Lapin ELY-keskus & Metsähallitus 2009). Kullanhuuhdonnalla, erityisesti koneellisella, on tutkimusten mukaan suoria ja pitkäaikaisia negatiivisia vaikutuksia alueen luontotyyppeihin, kasvillisuuteen ja lajistoon - kullanhuuhdonnan on todettu edistävän alkuperäisten lajien korvautumista kulttuurivaikutteisille pihuille ja tienvarsille ominaisilla lajeilla, erityisesti tehokkaasti leviävillä pioneerilajeilla (Lapin ELY-keskus & Metsähallitus 2009). Tutkimusten mukaan kasvillisuuden palautuminen ennalleen kullanhuuhdontatoiminnan jälkeen kestää useita kymmeniä vuosia (esimerkiksi Luttojoen, kuten ei myöskään Ivalojoen, varrella kasvillisuus ei ole edelleenkään palautunut 1800-luvun lopun kullankaivun jäljiltä), joten kullanhuuhdontatoiminnasta aiheutuvat muutokset ovat erittäin pitkäikäisiä ja siten laidunmenetykset ovat pysyviä. Esimerkiksi Lemmenjoen kansallispuistossa tehdyn tutkimuksen mukaan alueen alkuperäiset luontotyypit ja kasvillisuus tuhoutuvat kokonaan ja paikallinen lajisto ja kasvillisuus muuttuvat pysyvästi koneellisessa kullanhuuhdonnassa, eivätkä konekaivetut alueet vielä kymmenenkään vuoden jälkeen maisemoinnista muistuta luonnontilaista maisemaltaan, luontotyypiltään eivätkä



lajistoltaan. Sen sijaan niin luontotyyppi, kasvillisuus kuin maisemakin olivat edelleen kulttuurivaikutteisia ja vastasivat tyyppiltään lähinnä maa-aineksen ottoalueita. (Lapin ELY-keskus & Metsähallitus 2009: 57-59.)

Tolosjoen alueelle kohdistuu merkittävä määrä kullanhuuhtontalupia ja -hakemuksia, joiden yhteisvaikutukset saamelaiselle poronhoidolle, ottaen huomioon alueen merkitys Ivalon paliskunnalle, ovat merkittävät kaivutavasta riippumatta. Lisäksi on huomioitava, että kaivoslain muutokset ovat mahdollistaneet myös lapiokaivuluissa entistä suurempien maamäärien käsittelyn luvan voimassaolon aikana (luvan aikana kertynyt maamäärä).

Ivalon paliskunta on menettänyt valtavia laidunalueita metsähakkuiden, lisääntyvän matkailurakentamisen ja kullanhuuhtontatoiminnan sekä muun maankäytön vuoksi, eikä niitä ole korvattu uusilla laidunalueilla poronhoidon harjoittamisedellytysten turvaamiseksi. Sen sijaan Ivalon paliskunta on joutunut muuttamaan poronhoitokäytänteitään merkittävästi muun maankäytön vuoksi ja saanut laidunkiertojärjestelmänsä toimimaan merkittävästi muuttuneista olosuhteista huolimatta. Ainoastaan laidunkiertojärjestelmää sopeuttamalla on kyetty välttämään saamelaisen poronhoitoperinteen muuttuminen alueella suomalaiseksi tarhaporonhoidoksi lisäruokkimisineen. Laidunkiertojärjestelmän onnistumisella on vastaavasti suuri merkitys laidunten kantokykyyn ja tilaan ja sitä kautta saamelaisen poronhoidon harjoittamisedellytyksiin. Saamelaisen poronhoidon jatkuvuus alueella kuitenkin edellyttää, ettei paliskunta joudu jatkossakaan enää menettämään lisää laidunalueitaan. Poronhoidolla on keskeinen merkitys alueen saamelaisille, sillä poronhoidon käytänteiden avulla saamen kieli, kulttuuri ja perinteinen tieto siirtyvät sukupolvelta toiselle. Porosta saadaan myös pääosa saamen käsitoissa tarvittavasta materiaalista. Mikäli poronhoidon harjoittamisedellytykset alueella katoavat muun maankäytön vuoksi, katoaa poronhoidon myötä vähitellen myös alueen saamelainen kulttuuri ja kieli.

Tässä yhteydessä Saamelaiskäräjät haluaakin muistuttaa, että kaivoslain 1 §:n mukaan lain tarkoituksen toteuttaminen edellyttää yleisten ja yksityisten etujen turvaamista ottaen erityisesti huomioon:

- 1) kaivostoiminnan harjoittamisen edellytykset;
- 2) kiinteistöjen omistajien ja yksityisten haitankärsijöiden oikeusasema;
- 3) toiminnan vaikutukset ympäristöön ja maankäyttöön sekä luonnonvarojen säästävä käyttö.

Tässä yhteydessä esimerkiksi kohdan 2) haitankärsijöiden oikeusaseman huomioon ottaminen tarkoittaa lähtökohtaisesti sitä, etteivät toiminnasta muille alueen käyttäjille aiheutuvat haitat saa toiminnan seurauksena kasvaa suhteettoman suuriksi toiminnasta saatavaan hyötyyn nähden. Lupaviranomaisen on KHO:n ratkaisukäytännön (KHO 1999: 14) mukaan lisäksi otettava huomioon YK:n kansalaisoikeuksia ja poliittisia oikeuksia koskevan kansainvälisen yleissopimuksen (KP-sopimus), perustuslain 17 §:n 3 momentti ja

poronhoitolain 2 §:n 2 momentti kaivoslainsäädännön mukaisia viranomaispäätöksiä tehtäessä (HE 273/2009 vp: 203). KP-sopimuksen 27 artiklan mukaan kansallisiin, uskonnollisiin ja kielellisiin vähemmistöihin kuuluvilta henkilöiltä ei saa muun ohessa kieltää oikeutta yhdessä muiden ryhmänsä jäsenten kanssa nauttia omasta kulttuuristaan. Artiklassa tarkoitettu kulttuurikäsite kattaa myös saamelaiskulttuuriin olennaisena osana kuuluvan poronhoidon sekä kalastuksen. (HE 273/2009 vp: 203). KP-sopimuksen toimeenpanoa valvova YK:n ihmisoikeuskomitea on linjannut, että erilaiset luontoympäristöön vaikuttavat hankkeet saamelaisten kotiseutualueella, kuten kaivostoiminta, hakkuut ja muut vastaavat toimet, jotka sellaisenaan eivät muodostaisi KP-sopimuksen 27 artiklan loukkausta, saattavat kuitenkin olla yhteisvaikutuksiltaan sellaisia, että ne heikentävät olennaisesti tai estävät saamelaisia nauttimasta omasta kulttuuristaan. Harkittaessa rikkooko toimenpide 27 artiklaa, tulee ottaa huomioon aiempien ja muiden suunniteltujen toimenpiteiden vaikutus. YK:n ihmisoikeuskomitean mukaan (KP-sopimus) 27 artikla merkitsee muun muassa velvollisuutta taloudellisten toimenpiteiden suunnittelemiseen ja toteuttamiseen siten, että saamelaisten elinkeinojen, kuten poronhoidon, taloudellinen kannattavuus säilyy (HE 214/2013 vp: 112). Ottaen huomioon kullanhuuhdonnasta alueen saamelaiselle poronhoidolle aiheutuvat merkittävät haitat ja vastaavasti yksittäisille toiminnanharjoittajille aiheutuvat hyödyt, ei kullanhuuhdontalupia voida myöntää ko. alueelle intressivertailun perusteella.

Ottaen huomioon alueen merkitys saamelaisporonhoidolle sekä kullanhuuhdontatoiminnasta ko. alueella aiheutuva olennainen ja huomattava haitta saamelaisten edellytyksille harjoittaa perinteisiä elinkeinojaan, ei lupaa voida myöskään kaivoslain 50 §:n 1 momentin I ja 3 kohtien nojalla myöntää. Koska kullanhuuhdontatoiminta ajoittuu aikaan, jolloin alue on saamelaisporonhoidon kannalta keskeinen, sekä kullanhuuhdontatoiminnan laajuus ja vaikutus porojen kuljetusmahdollisuuksille, ei estettä voida poistaa lupamääräyksin. Em. perustein Saamelaiskäräjät vastustaa nyt lausuttavana olevan kullanhuuhdontaluvan myöntämistä. Kullanhuuhdonta-alueiden pienentäminen tai toiminta-ajan rajoittaminen tai ajallinen siirtäminen eivät poista kullanhuuhdontatoiminnasta aiheutuvia negatiivisia yhteisvaikutuksia ja riitä turvaamaan saamelaisporonhoidon harjoittamisedellytyksiä Tolosjoen alueella.

Vaikutukset saamelaisten edellytyksiin harjoittaa perinteistä elinkeinoaan kalastusta Tolosjoella on lisäksi merkitystä alueen saamelaisten edellytyksille harjoittaa perinteistä elinkeinoaan kalastusta, koska Ivalojoen kullanhuuhdonnasta aiheutuva vesistökuormitus voi heikentää kalakantoja kullanhuuhdonta-alueita huomattavasti laajemmalla alueella. Sekä Tolosjoki, Palsioja että myös Sotajoki sivujokineen, jonne keskittyy Hammastunturin paliskunnan alueella tapahtuva kullanhuuhdontatoiminta, laskevat Ivalojokeen. Ivalojoella on erittäin merkittävä rooli saamelaisten kalastusmahdollisuuksien turvaamisessa, sillä Ivalojoen on Inarijärven vaeltavan taimenen tärkein lisääntymisjoki. Inarijärven taimenkannasta noin 70 % on peräisin Ivalojoen vesistöstä (RKTL 2010). Vaeltavan taimenen lisääntymisalue

ulottuu Ivalojoen pääuomassa Hammastunturin erämaa-alueen läpi Lemmenjoen kansallispuiston alueelle. Taimenen osalta jokainen sivupuro aina latvoille asti turvaa Ivalojoen alkuperäisen taimenkannan olemassaolon. (Metsähallituksen lausunto Pohjois-Suomen ympäristölupavirastolle 2008). Ivalojoen alaosa, johon Tolosjoki valuma-alueineen kuuluu, on taas tärkeää Inarijärvestä nousevan pohjasiian kutualuetta. (Metsähallitus 2012: 3.) Ivalojoki, kuten myös Lemmenjoen kullanhuuhdonta-alueen vesistöt, laskevat edelleen Inarijärveen. Inarin alueen saamelaiseen kulttuuriin kuuluu olennaisesti poronhoidon, käsityön ja keräilyn ohella myös kalastus. Kala on tärkeä osa saamelaisten ruokataloutta ja kalastus osa saamelaisten monielinkeinollista kulttuurimuotoa. Inarijärven merkitys inarinsaamelaisten kulttuurille on keskeinen.

Ivalojoen vesistöalueella ei valitettavasti ole tehty kattavaa tutkimusta kullankaivun ympäristövaikutuksista, mutta hyvä vertailukohta toiminnan vaikutuksista löytyy Lemmenjoen alueelta: Lemmenjoen kansallispuistossa tehtyjen tutkimusten mukaan koneellisella kullanhuuhdonnalla on tutkittu olevan suoria ja pitkäaikaisia negatiivisia vaikutuksia alueen veden laatuun, vesistöjen pohjaeläimistöön, sekä kalastoon, erityisesti taimenkantaan. Tutkimusten mukaan kullanhuuhdonta aiheuttaa vesistön rehevöitymistä, kuormitettujen alueiden lajiston monimuotoisuuden alenemista ja jokivesien vedenlaadun heikkenemistä - veden samentuminen voi olla havaittavissa jopa 30 km päässä kullanhuuhdonta-alueiden alapuolella (Lapin ELY-keskus & Metsähallitus 2010). Huomionarvoista myös on, että tutkimuksissa todettiin vesinäytepisteiden kokonaisfosforipitoisuudet 2-8 kertaisiksi vertailupisteisiin verrattuna, millä lienee yhteys kesän 2016 Paadarjärven sinilevähavaintoihin (sinilevä käyttää ravinnokseen erityisesti fosforia; raportin mukaan "Luontaisesti karuissa vesissä muutos on huomattava, ja levät ja muu vesikasvillisuus käyttävät nopeasti hyväkseen eroosion takia veteen tulevan lisäravintein") (ibid: 12). Esimerkiksi Lemmenjoella muun muassa sameus- ja kiintoainepitoisuudet olivat kaivutoiminnan vaikutusalueilla 10-50-kertaiset, raudan 2-30-kertaiset ja alumiinin 4-70-kertaiset luonnontilaisiin alueisiin verrattuna. Kullanhuuhdonnan on todettu heikentävän kalakantoja ja niiden monimuotoisuutta, sillä pohjan liettyminen tuhoaa lohikaloille sekä siialle ja harjukselle tärkeitä kutu- ja poikastuotantoalueita. Esimerkiksi Vaskojoen taimentuotanto on pienentynyt kullankaivun johdosta. Lemmenjoella kuormitettujen vesialueiden alumiinipitoisuudet olivat niin korkeita, että ne ylittivät kirjolohelle määritetyn LC50-arvon (pitoisuus, jossa 50 % koe-eläimistä kuolee). (Lapin ELY-keskus & Metsähallitus 2010.)

Ajantasaisen, kattavan ja luotettavan tiedon puuttuminen Ivalojoen ja sen valuma-alueen vesistöjen tilasta on keskeinen ongelma kullanhuuhdonnan negatiivisten vesistövaikutusten ennaltaehkäisemisessä ja siten vedenlaadun, luonnon monimuotoisuuden sekä saamelaisten kalastusmahdollisuuksien turvaamisessa ko. alueella. Ympäristönsuojelulaki toki velvoittaa ympäristölupavelvolliset toiminnanharjoittajat (ts. koneellisen kullanhuuhdonnan harjoittajat) tarkkailemaan toimintansa vaikutuksia veden laatuun ja ympäristöön (YSL 8 § 3

kohta), mutta laajempaa vedenlaatuselvitystä ei Ivalojoen ja sen valuma-alueella ole toistaiseksi tehty. Lisäksi tilanteen Ivalojokeen laskevien Tolosjoen, Palsiojan, Sota- ja Uijemjokien osalta, jossa kaivetaan kultaa pääosin lapiolla, tekee entistä ongelmallisemmaksi se, ettei vastaavaa velvoitetta ympäristönsuojelulain nojalla aseteta lapiokaivajille: Lapiokaivussa ei yleensä kierrätetä vettä tai käytetä laskeutusaltaita, vaan huuhtontavesi valuu suoraan vesistöön (Lapin Kullankaivajain Liitto Ry:n Koneellisen kullankaivun yhteistarkkailuraportti Ivalojoen-Sotajoen alueelta 2011: 4) ja erillisten kullanhuuhdonta-alueiden yhteisvaikutukset vedenlaatuun voivat olla huomattavia. Näin ollen em. velvoite ei koske suurinta osaa alueen toiminnanharjoittajista. Tolosjoki, Palsiojan alueen joet/ojat sekä Sota- ja Uijemjoet laskevat edelleen Ivalojokeen, jonka vedenlaatua kuormittavat myös muiden Ivalojokeen laskevien vesistöjen varrella harjoitettava kullanhuuhdonta sekä mm. metsätalouden ja taajama-alueiden päästöt.

Perustuslain 20 §:n mukaan vastuu luonnosta ja sen monimuotoisuudesta, ympäristöstä ja kulttuuriperinnöstä kuuluu kaikille ja että julkisen vallan on pyrittävä turvaamaan jokaiselle oikeus terveelliseen ympäristöön sekä mahdollisuus vaikuttaa elinympäristöönsä koskevaan päätöksentekoon. Lisäksi ympäristönsuojelulain 6 § sekä 7 § edellyttävät toiminnanharjoittajaa, riippumatta siitä, harjoittaako hän luvanvaraista toimintaa vai ei, (6 §) olemaan selvillä toimintansa ympäristövaikutuksista, ympäristöriskeistä ja niiden hallinnasta sekä haitallisten vaikutusten vähentämismahdollisuuksista sekä (7.1 §) järjestämään toimintansa niin, että ympäristön pilaantuminen voidaan ehkäistä ennakolta tai sitä rajoitetaan. Varsinaisia lupamääräyksiä (toimenpiteitä) pilaantumisen ehkäisemiseksi ei kuitenkaan aseteta, eikä niiden toteuttamista valvota samalla tavalla kuin ympäristölupavelvollisten kohdalla. Lisäksi kaivoslain 24 § kieltää aiheuttamasta haittaa ihmisten terveydelle tai vaaraa yleiselle turvallisuudelle, merkittäviä muutoksia luonnonoloissa, harvinaisten tai arvokkaiden luontoesiintymien olennaista vahingoittumista, merkittävää maisemallista haittaa ja vahinkoa alueella sijaitseville kulttuurihistoriallisesti arvokkaille rakennuksille ja niiden pihapiirille. Kaivosviranomaisen ei toistaiseksi ole kuitenkaan asettanut konkreettisia lupamääräyksiä haitan todelliseksi ehkäisemiseksi, vaan edellyttänyt, että kullanhuuhtoja pitää kullanhuuhdonta-alueen ”sellaisessa kunnossa, että se täyttää jatkuvasti turvallisuuden vaatimukset eikä haitallisia ympäristövaikutuksia aiheudu” (ks. esim. HL2012:0077 koskeva päätös 22.5.2013). Kaivoslain 29 § velvoittaa toiminnanharjoittajaa saattamaan alue mahdollisimman luonnonmukaiseen ja maisemallisesti tyydyttävään tilaan, mutta vedenlaadun tai kalakantojen ennallistamiseen ei suoraan velvoiteta. Kaivosviranomaisen lapiokaivuluvissa asettamaa vakuutta toiminnasta aiheutuneen vahingon ja haitan korvaamista sekä kaivoslain mukaisten jälkitoimenpiteiden suorittamista varten ei ainakaan toistaiseksi ole Saamelaiskäräjien tiedon mukaan käytetty vedenlaadulle ja kalakannoille aiheutuneiden haittojen korvaamiseksi.

Näin ollen voi vedentilan heikentymisellä kullankaivun Seurauksena olla Tolosjokea laajempia negatiivisia vaikutuksia koko Inarin alueen taimen- ja pohjasiikakantaan ja siten saamelaiden

mahdollisuuksiin harjoittaa perinteistä elinkeinoaan kalastusta. Metsähallituksen mukaan kaivutoiminnan jatkuminen ja lisääminen vähentää kalakantojen monimuotoisuutta ja vaarantaa osaltaan alkuperäisten kalakantojen selviytymistä, sillä pohjan liettyminen tuhoaa lohikaloille sekä siialle ja harjukselle tärkeitä kutu- ja poikastuotantoalueita. Lapin ELY-keskuksen kalatalousviranomaisen mukaan koneellisen kullankaivun vesistövaikutuksista aiheutuu huomattavaa vahinkoa kalastolle ja kalastukselle ja vaarana on, että arvokalakannan tuottavuus alenee pysyvästi, kun kalasto ei pysty sopeutumaan koneellisen kullankaivun aiheuttamiin, usean sukupolven yli ulottuviin elinympäristössä ja lisääntymisolosuhteissa tapahtuviin haitallisiin muutoksiin.

Ottaen huomioon, että 1) Tolosjoen alueelle kohdistuu merkittävä määrä kullanhuuhtontalupia ja -hakemuksia, sekä 2) ettei kaivosviranomainen ole toistaiseksi asettanut riittäviä lupamääräyksiä veden ja ympäristön pilaantumisen ehkäisemiseksi (kaivoslain 24 ja 29 §) ja siten saamelaisten kalastusmahdollisuuksien turvaamiseksi kaivoslain 50 §2n mukaisesti, Saamelaiskäräjät katsoo, ettei edellytyksiä kullanhuuhtontalupien myöntämiselle ko. alueelle kaivoslain 50 §:n nojalla ole. Ivalojoen vesistöalueen vedenlaatu sekä kullanhuuhtonnan vaikutukset vedenlaatuun ja kalakantoihin sekä se, kuinka pitkälle vaikutukset ulottuvat tulee selvittää ensi tilassa. Ilman ko. selvitystä on kullanhuuhtontatoiminnan todellisia vaikutuksia saamelaisten alkuperäiskansaoikeuksiin mahdotonta arvioida ja ottaa huomioon kaivoslain mukaisessa lupaharkinnassa.

Saamelaiskäräjät haluaa muistuttaa, että Suomi on sitoutunut biologista monimuotoisuutta koskevan yleissopimuksen (BD-sopimus) tavoitteisiin biologisen monimuotoisuuden suojelusta ja kestävästä käytöstä sekä näiden tavoitteiden entistä tehokkaampaan toimeenpanoon hidastaa merkittävästi vuoteen 2020 mennessä biologisen monimuotoisuuden häviämistä. Suomi on sitoutunut BD- sopimuksen artiklojen 8(j) ja 10(c) toimeenpanoon, ja siten perinteisen saamelaisen luonnonkäytön, kuten poronhoidon, keräilyn ja kalastuksen, edellytysten turvaamiseen. Saamelainen perinteinen luonnonkäyttö, kuten kalastus ja luonnonlaitumiin perustuva poronhoito, ylläpitää saamelaisten luonnon monimuotoisuuteen liittyvää perinteistä tietoa ja käytänteitä, joilla on merkitystä biologisen monimuotoisuuden suojelussa ja kestävässä käytössä. Em. tavoitteet on huomioitu kaivoslaissa: kaivoslain tarkoituksena on yhteiskunnallisesti, taloudellisesti ja ekologisesti kestävä kaivostoiminnan edistämisen ohella turvata saamelaisten alkuperäiskansaoikeudet. Mikäli perinteisen saamelaisen luonnonkäytön edellytykset heikkenevät kullanhuuhtonnan myötä, katoaa myös saamelaisten luontoon ja luonnon monimuotoisuuteen liittyvä perinteinen tieto, jolla on tunnustettu olevan suuri merkitys luonnon monimuotoisuuden suojelun ja kestävä käytön turvaamisessa. Kullanhuuhtonnan mahdollistaminen saamelaisen perinteisen luonnonkäytön, ml. poronhoidon ja kalastuksen, edellytysten kustannuksella olisi myös ristiriidassa kaivoslain tarkoituksen ja BD- sopimuksen sitoumusten kanssa.

#### Yhteenveto

Kaivoslain 50 §:n 1momentin 1 ja 3 kohtien mukaan kullanhuuhdontalupaa ei saa myöntää, jos luvan mukainen toiminta 1) yksin tai yhdessä muiden vastaavien lupien tai alueiden muiden käyttömuotojen kanssa olennaisesti heikentäisi saamelaiden kotiseutualueella edellytyksiä harjoittaa perinteisiä saamelaislinkeinoja taikka muutoin ylläpitää ja kehittää saamelaiskulttuuria; 3) aiheuttaisi erityisellä poronhoitoalueella huomattavaa haittaa poronhoidolle.

Saamelaiskäräjien arvion mukaan kullanhuuhdonta ko. alueella yhdessä muiden vastaavien lupien ja muiden käyttömuotojen kanssa aiheuttaisi kaivoslain 50 §:n 1 momentin 1 ja 3 kohdissa tarkoitettua olennaista ja huomattavaa haittaa, jota ei Saamelaiskäräjien näkemyksen mukaan voida poistaa lupamääräyksin lupahakemuksen sijainti ja merkitys huomioon ottaen. Ottaen huomioon kullanhuuhdonta-alueen sijainti ja merkitys alueen saamelaisille sekä kullanhuuhdon edellä arvioidut vaikutukset alueen saamelaiskulttuurille (ml. poronhoidolle ja kalastukselle), olisi kullanhuuhdontalupien myöntämistä pidettävä myös perustuslain 17.3 §:n, poronhoitolain 2.2 §:n, YK:n KP-sopimuksen artiklan 27 vaatimusten sekä BD-sopimuksen sitoumusten vastaisena. Saamelaiskäräjät vastustaa kullanhuuhdontaluvan myöntämistä ko. alueelle em. syistä ja katsoo, ettei olennaista haittaa voida estää lupamääräyksin kullanhuuhdonta-alueen sijainnista ja alueen merkityksestä johtuen.

#### **Turvallisuus- ja kemikaaliviraston kannanotto lausunnoissa ja muistutuksissa esitettyihin yksilöityihin vaatimuksiin.**

Ivalon paliskunnan lausunnossa esittämän kuljetusreitti ja porojen vasominen on otettu huomioon lupamääräyksissä.

Kullanhuuhdontaan tarvitaan lainvoimainen kullanhuuhdonta lupa tai lupapäätöksen yhteydessä kaivosviranomaisen antama kaivoslain 169 §:n mukainen täytäntöönpanolupa ennen toimenpiteiden aloittamista. Kullanhuuhdontalupahakemus ei oikeuta hakijaa tekemään alueella mitään toimenpiteitä, jotka eivät kuulu jokamiehenoikeuteen. Näin ollen hakemuksen vireilläolo ei oikeuta maankäyttöön eikä siten voi aiheuttaa haittaa saamelaiskulttuurille.

Myös muut lausunnoissa esitetyt seikat on otettu päätöksessä huomioon lupamääräyksillä.

#### **Muistutukset ja mielipiteet**

Muistutuksia ja mielipiteitä ei ole jätetty.

#### **Hakijan selitys**

Hakijalta ei ole pyydetty selitystä

### Päätösmaksu

Päätösmaksu 700 €. Valtion talous- ja henkilöstöhallinnan palvelukeskus lähettää laskun hakijalle.

*Perustelut:* Asetus Turvallisuus- ja kemikaaliviraston maksullisista suoritteista (636/2013)

### Muutoksenhaku

Tähän päätökseen saa hakea muutosta kaivoslain (621/2011) 162 §:n nojalla Pohjois-Suomen hallinto-oikeudelta valittamalla siten kuin hallintolainkäyttölaissa (586/1996) säädetään. Päätöksestä perittävästä maksusta voidaan valittaa samassa järjestyksessä kuin pääasiasta. Valitusaika on 30 päivää tämän päätöksen antopäivästä. Liitteenä olevasta valitusosoituksesta ilmenee, miten muutosta haettaessa on meneteltävä.

### Päätöksestä tiedottaminen

Päätöksestä tiedotetaan kaivoslain (621/2011) 58 §:n mukaisesti. Lupapäätös liitteineen toimitetaan postitse hakijalle. Jäljennös päätöksestä toimitetaan niille, jotka ovat tätä erikseen pyytäneet sekä niille kunnille, ELY-keskuksille ja muille viranomaisille, joille asiasta sen käsittelyn aikana on annettu tieto tai joilta on pyydetty lausunto. Jäljennös päätöksestä toimitetaan myös saamelaiskäräjille ja paliskunnalle.

Päätöksen antamisesta ilmoitetaan niille, jotka ovat tehneet muistutuksen asiassa tai ovat ilmoitusta erikseen pyytäneet, sekä niille asianosaisille, joita asia erityisesti koskee. Päätöksen antamisesta kuulutetaan alueen kunnan ilmoitustaululla.

### Sovelletut säännökset

Kaivoslaki (621/2011)

Asetus kaivostoiminnasta (391/2012)

Asetus Turvallisuus- ja kemikaaliviraston maksullisista suoritteista (636/2013)

### Lisätietoja

Lisätietoja antaa Pasi Molkoselkä, puh. 029 5052 133, [etunimi.sukunimi@tukes.fi](mailto:etunimi.sukunimi@tukes.fi)

Terho Liikamaa  
Ryhmäpäällikkö

Pasi Molkoselkä  
Ylitarkastaja

- LIITTEET
- Liite 1. Valitusosoitus
  - Liite 2. Kartta alueesta (1:10 000)
  - Liite 3. Selvitys kullanhuuhtontaluvan myöntämisen esteistä
  - Liite 4. Ohjeet vakuuden asettamiseen
  - Liite 5. Panttaussitoumus
  - Liite 6. Paliskunnan toimittama kartta kuljetusreitistä

- TIEDOKSI
- Ivalon paliskunta
  - Inarin kunta
  - Lapin Ely-keskus
  - Metsähallitus
  - Saamelaiskäräjät



## VALITUSOSOITUS

### Valitusviranomainen

Päätökseen saa hakea muutosta valittamalla sille hallinto-oikeudelle, jonka tuomiopiirissä pääosa tässä päätöksessä tarkoitettusta alueesta sijaitsee. Toimivaltainen hallinto-oikeus on mainittu valitusosoituksen lopussa. Valituskirjelmä osoitetaan valitusviranomaiselle ja se on toimitettava valitusajassa hallinto-oikeuden kirjaamoon.

### Valitusaika

Määräaika valituksen tekemiseen on kolmekymmentä (30) päivää tämän päätöksen antopäivästä.

### Valitusoikeus

Päätöksestä voivat valittaa ne, joiden etua, oikeutta tai velvollisuutta asia saattaa koskea, sekä vaikutusalueella ympäristön-, terveyden- tai luonnonsuojelun taikka asuin ympäristön viihtyisyyden edistämiseksi toimivat rekisteröidyt yhdistykset tai säätiöt, asianomaiset kunnat, elinkeino-, liikenne- ja ympäristökeskukset ja muut asiassa yleistä etua valvovat viranomaiset, saamelaiskäräjät sillä perusteella, että luvassa tarkoitettu toiminta heikentää saamelaisten oikeutta alkuperäiskansana ylläpitää ja kehittää omaa kieltään ja kulttuuriaan ja kolttien kyläkokous sillä perusteella, että luvassa tarkoitettu toiminta heikentää kolttien elinolosuhteita ja mahdollisuuksia harjoittaa elinkeinoja.

### Valituksen sisältö

Valituskirjelmässä on ilmoitettava

- 1) päätös, johon haetaan muutosta
- 2) miltä kohdin päätökseen haetaan muutosta ja mitä muutoksia siihen vaaditaan tehtäväksi
- 3) perusteet, joilla muutosta vaaditaan
- 4) valittajan nimi ja kotikunta
- 5) postiosoite ja puhelinnumero, joihin asiaa koskevat ilmoitukset valittajalle voidaan toimittaa

Jos valittajan puhevaltaa käyttää hänen laillinen edustajansa tai asiamiehensä tai jos valituksen laatijana on joku muu henkilö, valituskirjelmässä on ilmoitettava myös tämän nimi ja kotikunta.

Valittajan, laillisen edustajan tai asiamiehen on allekirjoitettava valituskirjelmä, ellei valituskirjelmää toimiteta sähköisesti (telekopiona tai sähköpostilla).

## Valituksen liitteet

Valituskirjelmään on liitettävä

- 1) päätös, johon haetaan muutosta valittamalla, alkuperäisenä tai jäljennöksenä
- 2) asiakirjat, joihin valittaja vetoaa vaatimuksensa tueksi, jollei niitä ole jo aikaisemmin toimitettu viranomaiselle
- 3) asiamiehen valtakirja

## Valituskirjelmän toimittaminen perille

Valituskirjelmän voi viedä valittaja itse tai hänen valtuuttamansa asiamies. Valituskirjelmiä liitteineen voidaan myös lähettää postitse, telekopiona tai sähköpostilla. Postiin valituskirjelmiä on jätettävä niin ajoissa, että se ehtii perille valitusajan viimeisenä päivänä ennen aukioloajan päättymistä. Hallinto-oikeudessa kirjaamon aukioloaika on klo 8.00–16.15. Sähköisesti (telekopiona tai sähköpostilla) toimitetun valituskirjelmän on oltava toimitettu niin, että se on käytettävissä vastaanottolaitteessa tai tietojärjestelmässä määräjän viimeisenä päivänä ennen virka-ajan päättymistä.

Valittajalta peritään hallinto-oikeudessa **oikeudenkäyntimaksu** 250 euroa. Oikeudenkäyntimaksua ei peritä, jos hallinto-oikeus muuttaa valituksenalaista päätöstä muutoksenhakijan eduksi. Tuomioistuinten ja eräiden oikeushallintoviranomaisten suoritteista perittävistä maksuista annetussa laissa (1455/2015) on erikseen säädetty eräistä tapauksista, joissa maksua ei peritä.

Toimivaltaisen hallinto-oikeuden yhteystiedot muutoksenhakua varten:

### **Pohjois-Suomen hallinto-oikeus**

Käyntiosoite: Isokatu 4, OULU

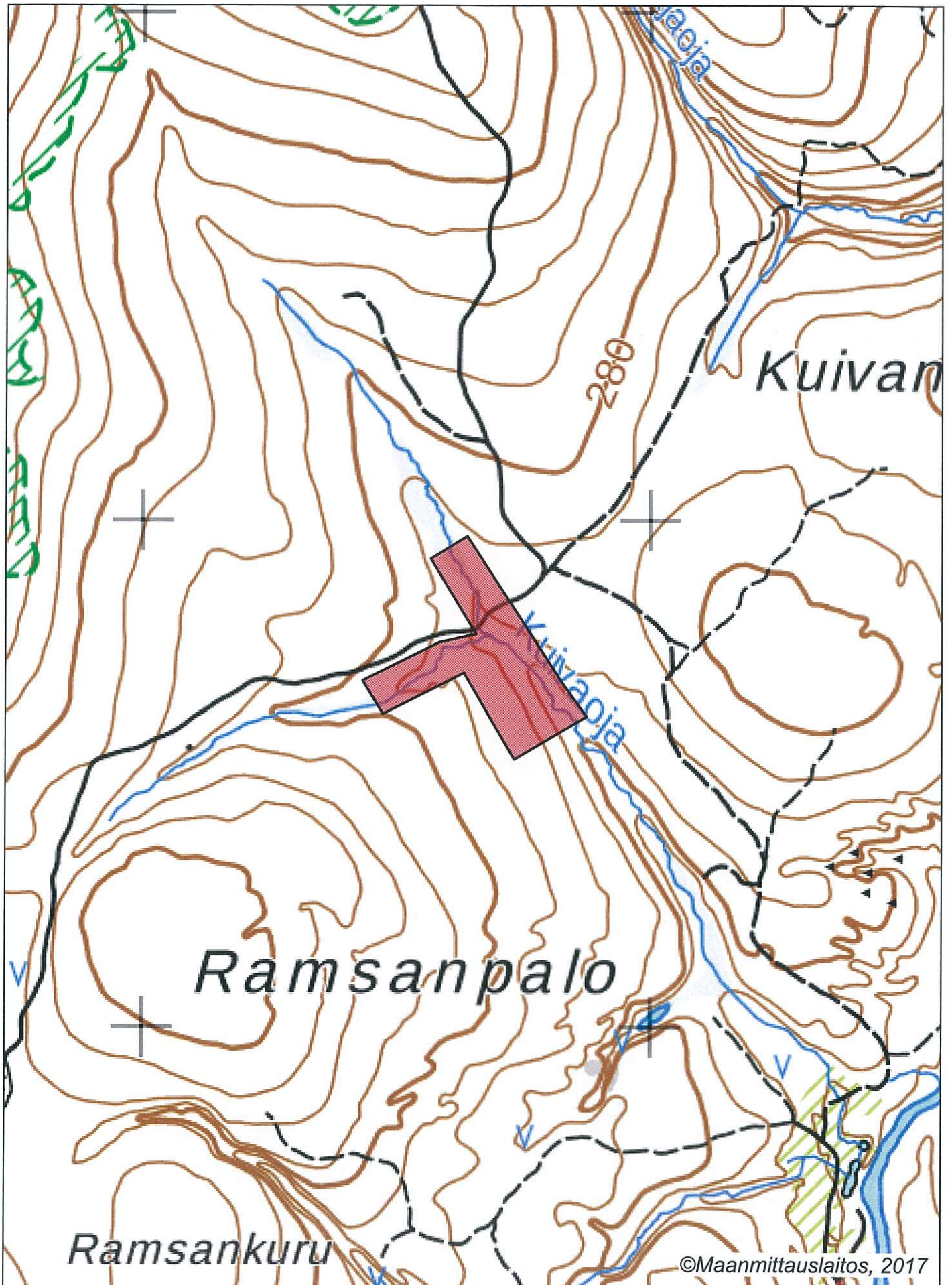
Postiosoite: PL 189, 90101 OULU

Faksi: 029 56 42841

Sähköposti: pohjois-suomi.hao@oikeus.fi

Puhelin: 029 56 42800 (vaihde)

@oikeus.fi



Selvitys kullanhuuhdontaluvan HL2015:0033 mahdollisista myöntämisen esteistä

#### Yleistä kullanhuuhdonnasta

Kullanhuuhdonta on ollut pienenevä maankäyttömuoto koko 2000-luvun ajan. Esimerkiksi vuonna 2000 kullanhuuhdontaan oikeuttavia lupia on ollut voimassa yli 400, kun tällä hetkellä vastaava määrä on noin 170 ja hakemuksia on vireillä noin 150. Hakemuksista 94 on jatkohakemuksia hakemushetkellä voimassa olleille luvulle. Näistä 24 kpl on sellaisia, jotka ovat tarkasteluhetkellä voimassa ja sisältyvät siten sekä hakemuksiin että voimassaoleviin (lähde: Kaivosrekisteri 8.5.2017). Lisäksi kullanhuuhdontaan varattujen alueiden keskikoko on pienentynyt uuden kaivoslain voimaantulon myötä noin 20 %.

Kullanhuuhdonnan mahdollinen vaikutus saamelaiskulttuuriin selvitetään paliskunnittain, koska poronhoito on tärkeä osa saamelaiskulttuuria ja se on alueiden käytön kannalta herkkä elinkeino. Koska paliskuntien alueet on selkeästi rajattu aidoilla, kaivoslain mukaisen kullanhuuhdonnan vaikutukset saamelaiskulttuurille rajoittuvat pääasiallisesti sen paliskunnan alueeseen, jolla kullanhuuhdonta harjoitetaan.

Kullanhuuhdontaluvan nojalla ei saa harjoittaa toimintaa, joka vaikuttaa vesistöön. Mikäli tällaista toimintaa on suunniteltu lupa-alueella harjoitettavan, tulee toimintaan olla ympäristö- tai vesilupa. Näissä luvissa toimivaltainen viranomaisena on Pohjois-Suomen aluehallintovirasto.

#### Lupa-alueen kuvaus

Kullanhuuhdontalupa-alue HL2015:0033 (6,9 ha) Inarin kunnassa sijoittuu Ramsanpalon alueelle, Ivalon paliskunnan alueelle, metsätalousalueelle.

Alue sijaitsee poronhoitolain (848/1990) tarkoittamalla erityisellä poronhoitoalueella ja saamelaiskäräjistä annetun lain (974/1995) 4 §:ssä tarkoitetulla saamelaisten kotiseutualueella. Haettava alue ei sisälly luonnonsuojeluohjelma- tai luonnonsuojelualueisiin, ei myöskään erämaa-alueisiin eikä Natura 2000 – suojelualueverkostoon.

Ivalon paliskunnan alueelle sijoittuu 72 kpl kullanhuuhdontaan oikeuttavia lupia (pinta-alaltaan yhteensä noin 290 ha), joista kyseisen lupa-alueen läheisyyteen (2 km säteellä alueesta) sijoittuu 10 kpl (noin 40 ha). Lisäksi alueen läheisyyteen sijoittuu vanhan kaivoslain mukainen kaivospiiri, jolla voidaan harjoittaa kullanhuuhdonta-toimintaa. Voimassa olevan kaivoslain mukaisesti kullanhuuhdontaan myönnetty kaivospiirit lakkaavat 1.7.2020.

Lupa-alueen läheisyydessä on vireillä 6 kpl kullanhuuhdonta-hakemuksia pinta-alaltaan noin 25 ha.

#### Luvan mukaisen toiminnan kuvaus

Alueella on tarkoitus harjoittaa koneellista kullanhuuhdonta, vuotuinen kaivumäärä on noin 1000m<sup>3</sup>. Luvan saajat ovat hakeneet toimintaan tarvittavaa ympäristönsuojelulain mukaista ympäristölupaa toimivaltaiselta viranomaiselta Pohjois-Suomen Aluehallintovirastosta. Kyseisen hakemuksen käsittely on vielä kesken.

#### Muut häiritsevät alueiden käyttömuodot alueella ja sen läheisyydessä

Lupa-alue kuuluu Metsähallituksen hallinnoimaan metsätalousalueeseen, joka on pääosin metsätaloustoiminnan piirissä olevaa kivennäismaata

Lupa-alueella tai sen läheisyydessä ei ole retkeilytarkoitukseen käytettäviä reittejä tai rakennelmia.

Metsähallitus ei linjauksensa mukaisesti myy kyseessä olevan alueen läheisyydestä maa-alueita.

Alueella ei ole maanvuokrasopimuksia. Uusia vuokrasopimuksia tehtäessä Metsähallitus kuulee alueen paliskuntaa ennen sopimuksen tekemistä. Alueen läheisyydessä, lähimmillään noin 1 kilometrin päässä on Mh-Kivi Oy:n hiekka-alue.

Näiden lisäksi Metsähallitus on laatinut paliskuntain yhdistyksen kanssa yhteistyösopimuksen, jossa määritellään Metsähallituksen ja paliskunnan yhteistoiminta erilaisten maankäyttömuotojen yhteydessä.

Lupa-alueella tai sen läheisyydessä ei ole poronhoitoon liittyviä rakennelmia. Paliskunta on ilmoittanut, että alueen läpi kulkevan metsätien suuntaisesti kulkee porojen kuljetusreitti. Lisäksi alue on tärkeää porojen vasomisaluetta.

Metsähallitus myy metsästyslupia lupa-alueelle ja sen läheisyyteen. Lisäksi paikallisilla asukkailla on vapaa metsästysoikeus alueella. Alueen poronhoito huomioidaan lupametsästyksen mitoittamisessa.

Kun huomioidaan edellä kerrotut tosiseikat, kullanhuuhdontaluvassa annetut määräykset ja muualla lainsäädännössä ja viranomaispäätöksissä annetut veloitteet ja hakijan aiempi toiminta alueella, voidaan todeta, että kullanhuuhdontaluvan HL2015:0033 oikeuttamat toimenpiteet eivät yksin taikka yhdessä muiden vastaavien lupien ja edellä kuvattujen muiden maankäyttömuotojen kanssa heikennä olennaisesti saamelaisten oikeutta harjoittaa kulttuuriaan. Vaikka alueen läheisyydessä on useita kullanhuuhdontalupia, lupien mukainen toiminta pääsääntöisesti pienimuotoista lapiokaivua.

Lisäksi alue on rajattu ja toimintaan tarvittavien lupien lupaehdot niin kyseisellä lupa-alueella kuin läheisyydessäkin turvaavat sen, että toiminnasta mahdollisesti aiheutuvat haitat ovat ajalliselta kestoltaan ja sijainniltaan rajallisia, eivätkä olennaisesti haittaa saamelaisten oikeutta harjoittaa kulttuuriaan. Toiminta ei luvan mukaisessa laajuudessa lupamääräyksiä ja lainsäädäntöä noudatettaessa ole missään vaiheessa niin laajaa, että se estäisi tai haittaisi olennaisesti porotalouden harjoittamista alueella.

Hakijat ovat osoittaneet olevansa kelpoisia hakemaan kullanhuuhdontalupaa eikä hakemusalueella ole selvitysten ja saatujen lausuntojen perusteella muitakaan kaivoslaissa mainittuja luvan myöntämisen esteitä.

Aineistoa:

Kaivosrekisterin karttapalvelu ([www.kaivostoiminta.fi/kartta](http://www.kaivostoiminta.fi/kartta))

Retkeilyreitit ja rakenteet (<http://www.retkikartta.fi/>)

Ylä-Lapin luonnonvarasuunnitelma (<http://www.metsa.fi/ylalappi>)

Paliskuntain yhdistyksen ja Metsähallituksen välinen yhteistyösopimus

(<http://www.metsa.fi/-/metsahallitus-paliskuntain-yhdistys-ja-paliskunnat-tiivistavat-yhteistyota>)

