

Pekka Kämäräinen

PÄÄTÖS KULLANHUHDONTALUVAN MYÖNTÄMISESTÄ

Kullanhuuhdontalupahakemus

Hakija: Pekka Kämäräinen

Muut hakijat: Jussi Annanolli, Marko Moilanen, Jari Mannila, Pirkka-Pekka Kuru
Vireilletulopvm: 9.8.2016
Täydennyspvm: 11.4.2017, 11.7.2017
Etuoikeuspvm: 9.8.2017
Hakemuksen tarkoitus: Kullanhuuhdonta valtion omistamalla alueella.
Kaivoslain (621/2011) 4 luvun 22 §:n mukaan kullanhuuhdontaan valtion omistamalla alueella on oltava kaivosviranomaisen lupa.

PÄÄTÖS

Turvallisuus- ja kemikaalivirasto myöntää kaivoslain (621/2011) nojalla edellä mainituille hakijoille kullanhuuhdontaluvan lupatunnuksella HL2016:0023.

Perustelut: Hakijat ovat osoittaneet, että kaivoslaissa (621/2011) säädetyt edellytykset täyttyvät eikä kaivosviranomaisen selvityksen (liite 3) perusteella luvan myöntämiselle ole kaivoslaissa säädettyä estettä.
Kaivoslaki (621/2011) 45 § ja 50 §.

Kullanhuuhdontaluvan haltijoilla on tässä luvassa mainitulla kullanhuuhdonta-alueella yksinoikeus etsiä ja kartoittaa maaperässä esiintyvää kultaa, ottaa talteen ja hyödyntää maaperässä esiintyvää kultaa huuhtomalla sekä ottaa talteen ja hyödyntää huuhdonnan sivutuotteena irtomaasta löytyvät platinahiput sekä jalo- ja korukivet.

Kullanhuuhdonta-alueen tiedot

Pinta-ala: 7,0 ha

Alueen nimi: Gollebáiki

Sijainti: Sodankylä, Roivainen, Metsähallituksen hallinnoima valtionmaa, metsätalousalue.

Alueen sijainti ja rajat ilmenevät tämän päätöksen liitetystä kartasta (liite 2)

Päätöksen täytäntöönpano

Kullanhuuhdontalupaan perustuvat toimenpiteet saa aloittaa, kun siihen oikeuttava lupapäätös on lainvoimainen ja luvassa määrätty vakuus on asetettu. Jos kullanhuuhdontalupaan perustuvat toimenpiteet edellyttävät muualla lainsäädännössä vaadittua lupaa, saa toimenpiteen kuitenkin aloittaa vasta, kun asianomainen lupapäätös on

lainvoimainen tai toiminnan aloittamiseen on saatu oikeus asiassa toimivaltaiselta viranomaiselta.

Täytäntöönpano muutoksenhausta huolimatta

Hakijat ovat hakeneet lupaa toiminnan aloittamiseen mahdollisesta muutoksenhausta huolimatta tämän lupapäätöksen ehtoja noudattaen. Kaivosviranomainen ei myönnä lupaa toiminnan aloittamiseen ennen tämän lupapäätöksen lainvoimaisuutta.

Perustelut: Kaivoslaki (621/2011) 169 §

Alueella ei ole kaivosviranomaisen tietojen mukaan aikaisemmin ollut kullanhuuhtontatoimintaa.

Lupamääräykset

Päätöksen voimassaolo:

Kullanhuuhtontalupa on voimassa neljä (4) vuotta päätöksen lainvoimaiseksi tulosta.

Perustelut: Luvan voimassaoloaika on lain sallima enimmäisaika luvan voimassaolon jatkamiselle, koska kullanhuuhtonnan ei katsota aiheuttavan yleiselle tai yksityiselle edulle sellaista vahinkoja tai haittaa, että luvan voimassaoloaikaa olisi lyhennettävä.

Menetelmät:

Tämä lupa oikeuttaa lapiokaivun harjoittamiseen lupa-alueella.

Perustelut: Lupahakemuksen mukaisesti.

Kullanhuuhtonta-alueen kunnossapito

Kullanhuuhtonta on rajoitettava välttämättömiin toimenpiteisiin. Kullanhuuhtontaluvan nojalla tapahtuvasta toiminnasta ja muusta kullanhuuhtonta-alueen käytöstä ei saa aiheutua haittaa ihmisten terveydelle tai vaaraa yleiselle turvallisuudelle, olennaista haittaa muulle elinkeinotoiminnalle, merkittäviä muutoksia luonnonolosuhteissa, harvinaisten tai arvokkaiden luontoesiintymien olennaista vahingoittumista, merkittävää maisemallista haittaa tai muille lähistöllä olevien alueiden käyttötarpeille haittaa tai vahinkoa eikä vahinkoa alueella sijaitseville kulttuurihistoriallisesti arvokkaille rakennuksille ja niiden pihapiirille. Kullanhuuhtontaluvan haltijan on pidettävä kullanhuuhtonta-alue sellaisessa kunnossa, että se jatkuvasti täyttää turvallisuuden vaatimukset eikä haitallisia ympäristövaikutuksia aiheudu.

Perustelut: Kaivoslaki (621/2011) 24 §.

Poronhoidolle aiheutuvien haittojen vähentäminen

Kullanhuuhtontaluvan haltijoiden on merkittävä kaivukuopat heijastinkepein ja kaivukauden päätyttyä peitettävä kuopat. Alueelle ei saa sitoa naruja tai muuta vastaavaa kuoppien merkitsemiseksi. Toiminnassa on huomioitava alueen läheisyydessä sijaitseva Sakiaselän poroerotusaita ja porojen mahdollinen kuljetus alueen läpi poroaidalle. Toiminta on

tarvittaessa hetkellisesti keskeytettävä, mikäli toiminta estää kuljetusreitin käytön. Kaivukausi on päätettävä vuosittain 1.10. mennessä. Kullanhuuhdontaan käytetty välineistö on kuljetettava pois tai kasattava selkeästi yhdelle alueelle kaivukauden ulkopuoliseksi ajaksi.

Perustelut: Kaivoslaki (621/2011) 50 §.

Kullanhuuhdontaluvan nojalla tapahtuvasta toiminnasta ja muusta kullanhuuhdonta-alueen käytöstä ei saa aiheutua olennaista haittaa muulle elinkeinotoiminnalle eikä muille lähistöllä olevien alueiden käyttötarpeille haittaa tai vahinkoa.

Alue kuuluu Lapin paliskunnan alueeseen. Lupa-alueen läheisyydessä sijaitsee Sakiaselän poroerotusaita, jota käytetään juhannuksen ja heinäkuun puolenvälin välisenä aikana vasanmerkintään ja lokakuun ja tammikuun välisenä aikana porojen erotteluun. Toiminnan ajankohta vaihtelee määräytyen vuotuisten luonnonolosuhteiden mukaan. Lupamääräyksessä mainituilla toimenpiteillä vähennetään kullanhuuhdonnasta poronhoidolle aiheutuvia haittoja erityisellä poronhoitoalueella. Myös tämän luvan muissa lupamääräyksissä kielletään olennaisen haitan aiheuttaminen muille elinkeinoille sekä määrätään aiheutuneiden vahinkojen ja haittojen korvaamisesta.

Saamelais- ja koltta-asioihin liittyvät määräykset

Kullanhuuhdontaluvan haltijoiden on huolehdittava, ettei toiminnasta yksin tai yhdessä muiden vastaavien lupien tai alueiden muiden käyttömuotojen kanssa aiheudu sellaista haittaa, joka olennaisesti heikentäisi edellytyksiä harjoittaa saamelaiselinkeinoja taikka muutoin ylläpitää ja kehittää saamelaiskulttuuria. Mikäli olennaista haittaa aiheutuu, toiminta on keskeytettävä ja aiheutunut haitta korjattava välittömästi.

Perustelut: Alue sijaitsee saamelaisten kotiseutualueella. Annetuissa lausunnoissa esiin tulleet saamelaiselinkeinojen harjoittamiseen ja saamelaiskulttuurin ylläpitämiseen liittyvät yksilöidyt asiat on otettu huomioon tämän luvan lupamääräyksissä.

Kullanhuuhdonta koskeva selvitysvelvollisuus

Kullanhuuhdontaluvan haltijoiden tulee vuosittain toimittaa Turvallisuus- ja kemikaalivirastolle selvitys talteen otetun kullan ja käsitellyn irtomaan määrästä sekä rakentamisesta kullanhuuhdonta-alueella ja muusta alueen käytöstä.

Selvityksen tulee sisältää:

- 1) talteen otetun kullan määrä grammoina
- 2) käsitellyn irtomaan määrä irtokuutiometreinä
- 3) käytetyt tutkimus- ja työmenetelmät
- 4) kultanhuuhdonta-alueella työskentelevien henkilöiden määrä henkilötyöpäivinä
- 5) työskentelyaika kultanhuuhdonta-alueella
- 6) tehdyt maisemointi- ja jätehuoltotoimenpiteet

Selvitys on jätettävä kaivukautta seuraavan vuoden maaliskuun loppuun mennessä.

Perustelut: Kaivoslaki (621/2011) 28 §, asetus kaivostoiminnasta (391/2012) 9 §.

Kaivannaisjätteen jätehuoltosuunnitelma ja sen noudattaminen

Kullanhuuhdontaluvan haltijoiden on noudatettava viranomaiselle toimittamaansa kaivannaisjätteen jätehuoltosuunnitelmaa.

Perustelut: Kaivoslaki (621/2011) 25 §. Kullanhuuhtoja on velvollinen huolehtimaan maa- ja kivennäisjätteen synnyn ehkäisemisestä, sen haitallisuuden vähentämisestä sekä jätteen hyödyntämisestä tai käsittelemisestä.

Vakuus

Kullanhuuhdontaluvan haltijoiden on asetettava 1200 euron suuruinen pankkitalletusvakuus Turvallisuus- ja kemikaalivirastolle kaivoslakiin perustuvasta toiminnasta aiheutuneen vahingon ja haitan korvaamista sekä kaivoslain mukaisten jälkitoimenpiteiden suorittamista varten.

Perustelut: Kaivoslaki (621/2011) 107 §

Vakuus määräytyy kaivumenetelmän ja alueen ominaisuuksien perusteella. Alueella harjoitetaan lapiokaivua. Alue on helposti saavutettavissa.

Ilmoitus kultanhuuhdonta-alueen maastotöistä

Kullanhuuhdontaluvan haltijoiden on ilmoitettava etukäteen kirjallisesti alueen hallinnasta vastaavalle Metsähallitukselle sekä alueen paliskunnalle ja saamelaiskäräjille kaikista maastotöistä, jotka voivat aiheuttaa vahinkoa tai haittaa. Maastotöitä koskevassa ilmoituksesta on käytävä ilmi:

- 1) töistä vastaavan henkilön nimi sekä yhteystiedot;
- 2) arvioitu maastotöiden aloitusajankohta ja kesto;
- 3) tarkempi selvitys, mitä maastotöitä tehdään sekä mitä työmenetelmiä ja koneita käytetään;
- 4) arvio toimenpiteiden määrästä;
- 5) alueella työskentelevien henkilöiden lukumäärä;
- 6) arvio maastotöiden vaikutuksista ympäristöön;
- 7) tarvittaessa selvitys muista seikoista, joilla voi olla merkitystä.

Maastotöitä koskevaan ilmoitukseen on liitettävä kartta, johon on merkitty alue, jolla maastotöitä tullaan tekemään. Ilmoitus on tehtävä viimeistään kuukautta ennen maastotöihin ryhtymistä.

Perustelut: Kaivoslaki (621/2011) 27 §, Asetus kaivostoiminnasta (391/2012) 7 §.

Jälkitoimenpiteet

Kun kullanhuuhdentalupa on rauennut tai peruutettu, on kullanhuuhdentaluvan haltijoiden saatettava kullanhuuhdonta-alue välittömästi yleisen turvallisuuden vaatimaan kuntoon, poistettava rakennukset ja rakennelmat sekä laitteet, huolehdittava alueen kunnostamisesta ja siistimisestä sekä saatettava alue mahdollisimman luonnonmukaiseen ja maisemallisesti tyydyttävään tilaan. Kullanhuuhdentaluvan haltijoiden on tehtävä viipymättä kirjallinen ilmoitus Turvallisuus- ja kemikaalivirastolle ja Metsähallitukselle, kun edellä mainitut toimenpiteet on saatettu loppuun. Ilmoitus on kuitenkin tehtävä viimeistään vuoden kuluttua luvan raukeamisesta tai peruuttamisesta. Ilmoituksen tulee sisältää tieto jälkitoimenpiteiden päättymispäivästä sekä kuvaus toteutetuista jälkitoimenpiteistä.

Perustelut: Kaivoslaki (621/2011) 29 §.

Korvaus alueen hallinnasta vastaavalle viranomaiselle

Kullanhuuhdentaluvan haltijoiden on suoritettava Metsähallitukselle vuotuista korvausta 50 euroa hehtaarilta. Kullanhuuhdontakorvaus on ensimmäiseltä vuodelta maksettava viimeistään 30 päivänä siitä, kun kullanhuuhdentalupa on tullut lainvoimaiseksi tai kaivosviranomaisen on antanut määräyksen päätöksen täytäntöönpanosta muutoksenhausta huolimatta. Seuraavina vuosina korvaus on maksettava viimeistään 15 päivänä maaliskuuta.

Perustelut: Kaivoslaki (621/2011) 102 §

Vahinkojen ja haittojen korvaaminen kullanhuuhdonta-alueella

Kullanhuuhdentaluvan haltijoiden on korvattava kullanhuuhdonta-alueella tapahtuvasta kaivoslakiin perustuvasta toiminnasta aiheutuneet vahingot ja haitat, jollei jonkin toimenpiteen osalta korvauksesta toisin säädetä.

Perustelut: Kaivoslaki (621/2011) 103 §.

Luvan muuttaminen

Mikäli kullanhuuhdontaa koskevien toimenpiteiden määrässä, laadussa tai aikataulussa tapahtuu sellainen muutos, että lupamääräyksiä on tarpeen tarkistaa, on luvanhaltijan haettava kullanhuuhdentaluvan muuttamista kaivosviranomaiselta.

Perustelut: Kaivoslaki (621/2011) 69 §.

Luvan jatkaminen

Mikäli luvan voimassaoloa halutaan jatkaa, tulee hakemus luvan voimassaolon jatkamiseksi toimittaa kaivosviranomaiselle viimeistään kaksi kuukautta ennen luvan voimassaolon päättymistä. Hakemukseen tulee liittää lupaharkinnan kannalta tarpeelliset ja luotettavat selvitykset alueella harjoitetun toiminnasta ja siitä, että alueella on edelleen edellytyksiä löytää kultaa.

Perustelut: Kaivoslaki (621/2011) 66 §, asetus kaivostoiminnasta (391/2012) 27 §.

Rakentaminen

Kullanhuuhdontalupa ei oikeuta rakentamiseen.

Perustelut: Kaivoslaki (621/2011) 26 §.

Lupahakemuksen mukaisesti

Maastoliikenne

Kullanhuuhdonta-alueella ja sen ulkopuolella tapahtuva maastoliikenne edellyttää maastoliikennelain mukaisen luvan maanomistajalta.

Perustelut: Maastoliikennelaki (1710/1995) 2 luku 4§

Lupahakemuksen käsittely

Lupahakemuksesta tiedottaminen

Turvallisuus- ja kemikaalivirasto on tiedottanut hakemuksesta kuuluttamalla siitä 30 päivän ajan Turvallisuus- ja kemikaaliviraston sekä Sodankylän kunnan ilmoitustauluilla. Lausunnot ja mielipiteet on tullut toimittaa viimeistään 21.9.2017.

Lausuntopyynnöt ja lausunnot hakemuksesta

Hakemuksesta on lähetetty lausuntopyynnöt ja saatu lausunnot seuraavasti:

1) Turvallisuus- ja kemikaaliviraston lausuntopyyntö Lapin paliskunnalle 22.8.2017

Lapin paliskunta ei ole antanut lausuntoaan hakemuksesta

2) Turvallisuus- ja kemikaaliviraston lausuntopyyntö Metsähallitukselle 22.8.2017

Metsähallituksen lausunto 4.9.2017

Tukes on pyytänyt Metsähallitukselta lausuntoa asiassa pyytää kaivoslain (621/2011) 37 §:n nojalla Metsähallitukselta lausuntoa oheisesta kullanhuuhdontaluvan hakemuksesta HL2016:0023.

Tukes pyytää lausuntopyynnössään myös Metsähallituksen perusteltua näkemystä alueen hallinnasta vastaavana viranomaisena hakemuksen mukaisen toiminnan vaikutuksesta saamelaisten oikeudelle alkuperäiskansana ylläpitää ja kehittää kieltään ja kulttuuriaan, huomioiden alueen läheisyydessä olevat muut vastaavat luvat ja muut maankäyttömuodot.

Kullanhuuhdonta-alue sijaitsee Metsähallituksen hallinnoimalla metsätalousalueella Sodankylän Vuotsossa Lismanpalossa Lismajoen varressa. Hakemusalueen pinta-ala on noin 6,95 ha ja vuosittainen lapiolla käsiteltävä maamäärä noin 50 m³ ja voimassaoloajaksi esitetään neljää vuotta.

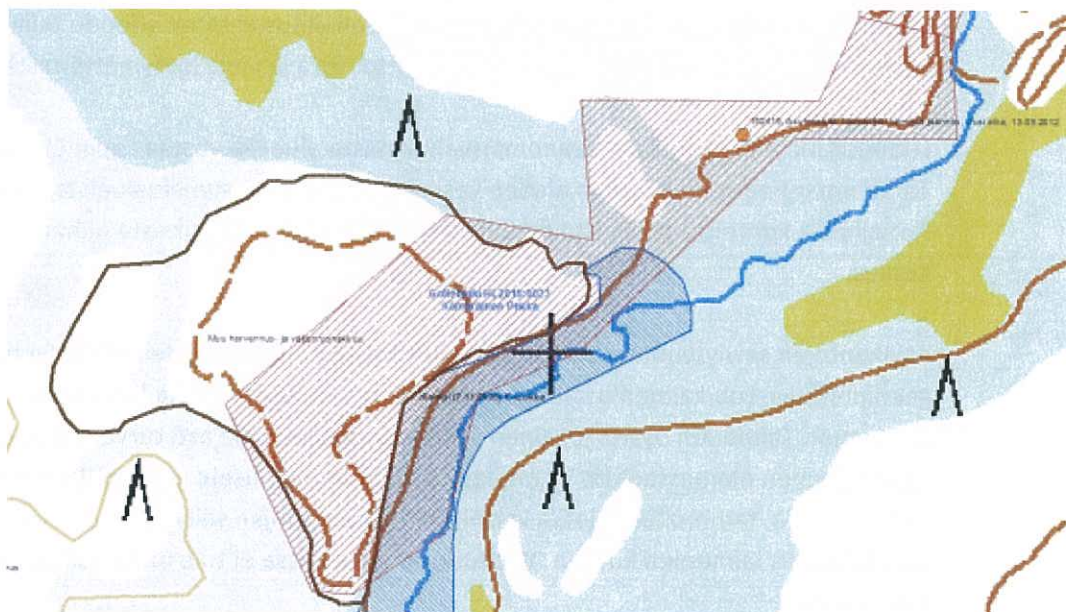
Alue on Lokka-Koitelainen-Kevitsa osayleiskaavassa metsä- sekä porontalousvaltainen alue (M) lisämerkinnällä p. Kaava ei rajoita haetun kaltaista toimintaa, mutta alueen muu käyttö tulee toteuttaa siten, että pääasiallista käyttötarkoitusta, erityisesti porotaloutta ei

kohtuuttomasti vaikeuteta. Metsän ja maapohjan käsittelystä on pyydettyä paliskunnan lausunto.

Alue sijaitsee poronhoitolain tarkoittamalla (848/1990) erityisellä poronhoitoalueella Lapin paliskunnassa ja saamelaiskäräjistä annetun lain (974/1995) 4 §:ssä tarkoitetulla saamelaisten kotiseutualueella.

Hakemusalueen läheisyydessä ei ole matkailun yritystoimintaa eikä erityistä virkistyskäyttöä. Hakemusalue on Metsähallituksen kokonaan hallinnoiman yksityistiestön piirissä.

Alueella on harjoitettu metsätaloustoimintaa pitkään. Nykyisellään kullanhuhdonta-alueen ympäröivät metsämaat ovat nuorta ja keski-ikäistä mäntyä kasvavaa kuivan ja kuivahkon kankaan kasvatusmetsää. Alue on luontaisesti uudistuvaa. Hakemusalueella on metsätaloustoiminnan kivennäismaat ja alueella on hakkuuseen menevä harvennus- ja väljennyshakkuualue eteläosassa. Arviolta kullanhuhdonta sijoittunee pääosin hakemusalueen kitumaaosiin. Hakemusalueen jokivartta on rauhoitettu toiminnan ulkopuoliseksi alueeksi ns. dialogipäätöksellä yhteistyössä luontojärjestöjen kanssa.



Kartta: Hakkuualue, dialogialue ja kämpänpohjan sijainti

Kullanhuhdontaluvan haltija on kaikilta osin vastuussa Metsähallitukselle ja kolmannelle osapuolelle kaivutoiminnasta mahdollisesti aiheutuvista vahingoista. Kullanhuhdonta-alueilla luvan haltija on velvollinen korvaamaan Metsähallitukselle aiheuttamansa puustovms. vauriot. Polttopuiden ottoon saa maksullisen hakkuutähdeluvan. Kullanhuhdontaan tarvittavan maastoliikenneluvan saa tarvittaessa Metsähallitukselta. Huhdonta-alueen

ulkopuolelle sijoittuvaan majoittumiseen tulee hakea lupa Metsähallitukselta. Asuntovaunu sijoittamiseen ympärivuotisesti huuhdonta-alueelle ja ympärivuotiseen säilytykseen tulee olla Metsähallituksen lupa. Hakija on ilmoittanut hakemuksessaan, ettei rakentamistarvetta ole alueella.

Tällä hetkellä Metsähallituksella ei ole tiedossa, että hakemusalueella olisi uhanalaisten kasvien ja eläinten esiintymiä, petolintujen pesintää tai tunnettuja kulttuuriperintökohteita, paitsi jo hakijan tiedossa oleva kämpänpohja. Alueelta tai sen välittömästä läheisyydestä ei ole kartoitettu tarkemmin muinaismuistolain (17.6.1963/295) suojaamia muinaisjäännöksiä tai muita kulttuuriperintökohteita. Jos maata kaivettaessa tai muuta työtä suoritettaessa tavataan kiinteä muinaisjäänös, on työ muinaisjäänöksen kohdalta heti keskeytettävä ja ilmoitettava kohde Museovirastolle tarpeellisia toimenpiteitä varten. Ilman muinaismuistolain nojalla annettua lupaa kiinteän muinaisjäänöksen kaivaminen, peittäminen, muuttaminen, vahingoittaminen, poistaminen ja muu siihen kajoaminen on kielletty. Myös muut alueella mahdollisesti olevat kulttuuriperintökohteet, kuten vanhat kullankaivun historiaan liittyvät jäännökset, tulee ottaa huomioon maankäytössä. Metsähallitus toteaa kuitenkin, että tällä hetkellä Metsähallituksen tiedossa ei ole em. kohteita hankkeen alueella, mutta Metsähallitus ei tule myöskään tekemään alueella maastokartoituksia ko. hankeen johdosta. Metsähallitus ei täten sitoudu tällä lausunnollaan vastuuseen alueen mahdollisista kartoittamattomista ja vielä löytymättömistä kohteista.

Luonnonsuojelu- ja vesilain viranomaisvalvonnasta alueella vastaa Lapin ELY-keskus. Tarkemmat tiedot mainituista alueen vesiluontotyypeistä, suojelualueista, rauhoitetuista ja suojelluista kohteista ja lajeista sekä haetun toiminnan vaikutuksista niihin antaa Lapin ELY-keskus.

Kalakantojen selviytyminen ympäristömuutoksista perustuu niiden riittävän laajaan geenipohjaan. Lohikalojen osalta geenipohjan monimuotoisuutta lisää vesistöalueen osakannat. Taimenen osalta jokainen sivupuro aina latvoille asti turvaa alkuperäisen taimenkannan olemassaolon. Taimenen osakannat ovat usein pienissä latvapuroissa eläviä purotaimenia, tammukoita, jotka varmistavat geenipohjan säilymisen osallistumalla isojen monikiloisten taimenien kutuun. Vaelluskutuisissa joissa ei tule onkia taimenenpoikasia tammukoina.

Kullankaivuun haitalliset vaikutukset konkretisoituvat, mikäli kullanhuuhtonnan vuoksi alapuoliseen vesistöön pääsee hienojakoista maa-ainesta ja ravinteita. Pohjan liettyminen tuhoaa lohikaloille tärkeitä kutu- ja poikastuotantoalueita sekä kuoriutuneita poikasia ja kehittymässä olevaa mätää.

Metsähallitus pyytää muistuttamaan kaivajaa seuraavista asioista mahdollisen luvan myöntämisen yhteydessä:

- Kaivutoiminta tulee tapahtua siten, että alapuoliseen vesistöön ei pääse liettymistä ja rehevöitymistä aiheuttavaa mineraaliainesta eikä ravinteita.
- Kaivukauden päättyessä jyrkät kaivantojen reunat on luiskattava. Reunat on myös merkittävä maastoon riittävän näkyvästi porotaloutta haittaamattomalla tavalla.
- Tiestön käyttöä koskee laki yksityisistä teistä (15.6.1962/358) ja tiestön käytöstä päättää tienpitäjä. Ko. tapauksessa tienpitäjä on Metsähallitus alueelle johtavan tiestön kulkiessa Metsähallituksen hallinnassa olevalla valtionmaalla. Kullanhuuhdontalupa ei anna suoraan oikeutta tiestön käyttöön. Metsähallitus ei yleensä rajoita teilläään kevyttä liikennettä, mutta raskaisiin kuljetuksiin on oltava Metsähallituksen lupa. Alueella oleva Metsähallituksen metsäautotiestö on heikkokuntoista. Metsähallitus ei vastaa tiestön huonosta kunnosta ihmisille ja kalustolle mahdollisesti aiheutuneista vahingoista. Raskaiden kuljetusten ja muun liikennöinnin mahdollisesti aiheuttamat vauriot tiestölle tulee aiheuttajan korvata.

Hallituksen esityksessä kaivoslaista todetaan, että arvioinnissa olisi lähinnä tarpeen kiinnittää huomiota saamelaiskulttuurin kannalta tärkeänä pidettävään poronhoitoon kohdistuviin vaikutuksiin.

Metsähallitus arvioi, ettei porotalouden rakenteille kyseessä olevassa tapauksessa aiheudu haittaa, koska rakenteita ei ole lupahakemusalueella eikä välittömässä lähiympäristössä. Sakiaselän aita-alue on kuitenkin varsin lähellä ja poronhoitotyöt on huomioitava kullanhuuhdonnassa.

Korkeimman hallinto-oikeuden päätöksessä 4.2.2015 (taltionumero 275, Saamelaiskäräjien valitus ympäristölupa-asiassa, joka koski koneellista kullankaivua) todetaan seuraavasti: "Nyt puheena olevassa asiassa on kysymys pienessä mittakaavassa tapahtuvasta kullankaivusta alueella, jota käytetään tähän tarkoitukseen vain osa vuotta ja silloinkin tiukkojen lupamääräysten puitteissa. Sanotulla toiminnalla ei aiheuteta haittaa saamelaiskulttuurille ja vaikutukset saamelaisten perinteiselle elinkeinolle, kuten poronhoidolle, kalastukselle, metsästykselle tai ympäröivälle luonnolle jäävät hyvin paikallisiksi". KHO:n päätöksen kohteena oleva kullanhuuhdontalupahakemus on HL2012:0057, Midas 2 ja pinta-alaltaan 3,4 ha.

Viitaten edellä mainittuun korkeimman hallinto-oikeuden päätökseen sekä po. kullanhuuhdontahakemusalueen vähäiseen pinta-alaan ja ympäröivän alueen muuhun maankäyttöön Metsähallitus arvioi, ettei toiminnasta aiheudu haittaa yksittäisenä kohteena saamelaiskulttuurin harjoittamiselle. Puheena olevan luvan ja ympärillä olevien muiden kullanhuuhdontalupien yhteisvaikutuksella voi olla paikallisesti haittaa porotaloudelle.

Metsähallitus ei puolla toiminnan täytäntöönpanoa mahdollisesta muutoksenhausta huolimatta.

3) Turvallisuus- ja kemikaaliviraston lausuntopyyntö Sodankylän kunnalle 22.8.2017

Sodankylän kunnan lausunto 8.9.2017

Alueella on voimassa Lokka-Koitelainen-Kevitsa osayleiskaava. Osayleiskaavassa alueeseen kohdistuu metsä- ja porotalousvaltaisen alueen (M) kaavamerkintä. Lisäksi alueella on porotalouden käyttöalueen (/p) lisämerkintä, jonka mukaan metsän ja maapohjan käsittelyä koskevista suunnitelmista on pyydettävä paliskunnan lausunto.

Sodankylän kunnalla ei ole huomautettavaa kullanhuuhtontalupahakemuksen HL2016:0023 johdosta.

4) Turvallisuus- ja kemikaaliviraston lausuntopyyntö Lapin elinkeino-, liikenne- ja ympäristökeskukselle 22.8.2017

Lapin elinkeino-, liikenne- ja ympäristökeskuksen lausunto 15.9.2017

Kullanhuuhtontalupa-alue sijaitsee Sodankylän kunnan alueella Roivaisessa, Lismajoen länsipuolella.

Alue ei sisälly luonnonsuojeluohjelma- tai luonnonsuojelualueisiin, ei myöskään erämaa-alueisiin eikä Natura 2000 -suojelualueverkostoon. Kullanhuuhtonta-alue sijoittuu Lapin paliskunnan alueelle ja se on Metsähallituksen hallinnassa olevaa valtion maata. Alue on Saamelaiden kotiseutualuetta.

Kullanhuuhtonta-alueella ei Hertta-rekisterin Eliöt-tietokannan mukaan (SYKE) ole luonnonsuojelulain 42 §:n nojalla koko maassa rauhoitettujen kasvilajien, 46 §:n uhanalaisten lajien tai 47 §:n erityisesti suojeltavien lajien esiintymiä ja eläinten havaintopaikkoja, eikä luontodirektiivin liitteiden II ja IV lajien esiintymiä ja eläinten havaintopaikkoja.

Mikäli alueella havaitaan edellä mainittuja lajeja, on huuhtontatoiminta järjestettävä siten, että siitä ei aiheudu luonnonsuojelulaissa kiellettyä seurausta, kuten lajin heikentämistä tai häviämistä eikä lajin elinympäristön heikentämistä tai tuhoutumista. Tarvittaessa edellä mainitut laji- ja luontotyyppiesiintymät, samoin kuin vesilain nojalla suojellut lähteet, on rajattava huuhtonta-alueen ulkopuolelle, ellei esiintymien säilymistä voida turvata muilla toimenpiteillä.

Metsätalouseläkin toimittaessa tulee ottaa huomioon luonnonsuojelulain säännökset ja tavoitteet sekä Metsähallituksen alueelle mahdollisesti antamat käytännön ohjeet.

Kaivannaisjätteen jätehuoltosuunnitelmat, vesiensuojelu
Hakemuksen mukaan huuhtontavesi imeytetään aikaisemminkaivettuihin kuoppiin, eikä johdeta alueille, joista niillä olisi vaarana kulkeutua vesistöön.

Yhteisvaikutusten kautta yksittäiselläkin paikalla on vaikutusta alapuoliseen vesistöön. Kun vesistöalueella voi olla suurikin määrä huuhdontapaikkoja, on vaara, että toiminnasta aiheutuvalla yhteiskuormituksella on vesistön tilaa heikentävä vaikutus. Huuhdottavan aineksen käsittely tulee järjestää siten, että samentumista aiheuttava humuksen ja kiintoaineksen joutuminen alapuoliseen vesistöön estetään myös tulva-ajat huomioon ottaen.

Kalatalous

Huuhdontavesistöllä on tavallisesti, aivan vähäisiä latvapurojen yläosia lukuun ottamatta, kalataloudellista merkitystä sekä kalojen oleskelualueena että kulkureittinä ja myös kutu- ja poikastuotantoalueena. Tämä on huuhdontatoiminnassa otettava huomioon siten, että puronvarsi pensaineen ja puustoineen säilytetään mahdollisimman suurelta osin luonnontilassa ja huolehditaan em. veden laatuun kohdistuvien heikentävien vaikutusten estämisestä.

Kulttuurihistoria ja rakentaminen

Kullanhuuhdontakulttuuriarvot on kaivutoiminnassa turvattava, mikäli sellaisia on haetulla huuhdonta-alueella.

Kullanhuuhdontalupahakemuksen yhteydessä alueelle haetaan lupaa rakentaa rakennuksia tai rakennelmia

Kulkeminen alueelle

Hakemuksen mukaan alueelle kuljetaan kävellen teitä ja polkuja pitkin sekä autolla olemassa olevia metsäteitä pitkin.

Moottoriajoneuvon käyttö maastossa edellyttää maanomistajan luvan (maastoliikennelaki 4§)

5) Turvallisuus- ja kemikaaliviraston lausuntopyyntö Saamelaiskäräjille 22.8.2017

Saamelaiskäräjät on pyytänyt lisää aikaa lausunnon jättämiselle 20.9.2017

Saamelaiskäräjien ilmoitus 10.10.2017

Saamelaiskäräjät viittaa ko. lupahakemuksen osalta Lismajoen alueen kullanhuuhdontalupahakemuksista aikaisemmin lausumaansa.

Saamelaiskäräjien lausunto 26.1.2017 koskien kullanhuuhdontalupahakemuksia

HL2015:0013, HL2015:0017 sekä muista vastaavista ja vireillä olevista

kullanhuuhdontalupahakemuksista Lismajoen alueella

Saamelaiskäräjät huomauttaa, ettei Tukes edelleenkään ole selvittänyt kaivoslain 38 §:n sekä korkeimman hallinto-oikeuden vuosikirjapäätöksen KHO 2014:111 edellyttämällä tavalla kullanhuuhdontaluvan mukaisesta toiminnasta aiheutuvia vaikutuksia yhdessä alueen muun

maankäytön ja muiden saman alueen lupahankkeiden kanssa saamelaisten oikeudelle alkuperäiskansana ylläpitää ja kehittää omaa kieltään ja kulttuuriaan mukaan lukien perinteiset elinkeinot. Ilman em. selvitystä ei Tukesilla ole asianmukaisia edellytyksiä arvioida sitä, onko hakemuksessa kuvatulle toiminnalle ollut olemassa kaivoslain 50 §:n tarkoittamia luvan myöntämisen esteitä. Yhteisvaikutusten arvioinnin merkityksen tulisi nyt kyseessä olevien lupahankkeiden arvioinnissa olla erityisen suuri, sillä Lapin paliskunnan sekä erityisesti alapalkisen siidan alueelle, johon lausunnossa käsiteltävät luvat sijoittuvat, on keskittynyt useita kullanhuhdontaan oikeuttavia lupia, joiden todellisia yhteisvaikutuksia alueen poronhoidolle ja muille saamelaisten perinteisille elinkeinoille ei ole missään vaiheessa selvitetty. Yhteisvaikutusten arvioinnin merkitystä korostaa edelleen se, että kaivosviranomaisen tilannekatsauksen (28.11.2016) mukaan koko Lapin paliskunnan osalta kullanhuhdontalupatilanteessa on havaittavissa kasvava trendi sekä se, että samaiselle Lismajoen alueelle kaikista vireillä olevista 7 kullanhuhdontalupahakemuksesta (ml. nyt lausuttavana olevat) 5 on hakemuksia koneelliselle kullanhuhdonnalle (Tukesin ylitarkastaja Pasi Molkoselkän sähköposti 16.1.2017). Lisäksi huomionarvoista asiassa on se, että todennäköisesti paineet alueen yhä tehokkaammaksi hyödyntämiseksi kullankaivussa tulevat kasvamaan myös tulevana vuosina koneellisen kaivun päättyessä Lemmenjoen alueella. Lapin paliskunta on menettänyt jo valtavia laidunalueita tekojärvien rakentamisen, metsähakkuiden, lisääntyvän matkailurakentamisen ja kullanhuhdonta-toiminnan sekä muun maankäytön vuoksi, eikä niitä ole korvattu uusilla laidunalueilla poronhoidon harjoittamisedellytysten turvaamiseksi.

Saamelaiskäräjät esittää myös lausunnossaan näkemyksensä siitä, 1) millaisia vaikutuksia kullanhuhdonta-toiminnasta Lismajoen (vastedes ko. alue) alueella aiheutuisi saamelaisten perustuslaillisille oikeuksille ylläpitää ja kehittää kieltään ja kulttuuriaan, 2) tulisiko näiden vaikutusten valossa kullanhuhdonta-toiminnalle myöntää lupia, sekä 3) voidaanko vaikutuksia poistaa lupamääräyksin. Saamelaiskäräjien lausunnolla ei voida korvata kaivoslain 38 §:n mukaista kaivosviranomaisen selvitysvelvollisuutta, kuten myös korkeimman hallinto-oikeuden vuosikirjapäätöksessä KHO 2014:111 todetaan. Saamelaiskäräjät vastustaa kullanhuhdontalupien myöntämistä ko. alueelle, koska lupahakemuksissa kuvatusta toiminnasta yhdessä alueen muun kullanhuhdonta-toiminnan sekä alueen muiden käyttömuotojen (erityisesti metsätalous) kanssa, ottaen huomioon ko. alueen merkitys alueen saamelaisille ja saamelaiskulttuurille, aiheutuisi jäljempänä esitettyin tavoin kaivoslain 50 §:n 1 momentin 1 ja 3 kohtien tarkoittamaa olennaista heikennystä saamelaisten edellytyksiin harjoittaa alueella perinteisiä saamelaiselinkeinoja - erityisesti poronhoitoa ja kalastusta -, sekä huomattavaa haittaa poronhoidolle, joita ei voida lupamääräyksin poistaa. Saamelaiskäräjien näkemyksen mukaan lupia ei tule myöskään poronhoitolain 2 §:n 2 momentin perusteella myöntää lupien mukaisesta toiminnasta poronhoidolle aiheutuvan huomattavan haitan vuoksi.

Toiminnan vaikutukset saamelaiskulttuuriin

Selvityksen riittävyys toiminnan vaikutuksista saamelaiskulttuuriin

Kullanhuuhdonta-alueet sijaitsevat Sodankylän kunnassa, Lokan tekojärveen laskevan Lismajoen varrella, Metsähallituksen hallinnoimalla valtionmaalla. Kullanhuuhdonta-alueet sijaitsevat saamelaiskäräjälain 4 §:ssä tarkoitettulla saamelaisten kotiseutualueella, jossa saamelaisilla on kieltään ja kulttuuriaan koskeva itsehallinto (perustuslaki 121 § 4 mom.). Kullanhuuhdonta-alueet sijaitsee Lapin paliskunnan alapalkisen siidan porojen laidunalueella, poronhoitolain 2.2 §:n mukaisella erityisesti poronhoitoon varatulla alueella, jossa maata ei saa käyttää sillä tavoin, että siitä aiheutuu huomattavaa haittaa poronhoidolle. Kullanhuuhdonta-alueet sijaitsevat lisäksi Lapin paliskunnan Sakiaselän poroerotusaidan välittömässä läheisyydessä, jossa käsitellään alapalkisen siidan kaikki porot. Kullanhuuhdonta-alueet sijaitsevat niin ikään vuonna 2001 vahvistetussa, oikeusvaikutteisessa Lokka-Koitelainen-Kevitsa -osayleiskaavassa metsä- ja porotalousvaltaisella alueella (M), jonka ensisijaisia käyttötarkoituksia ovat poro- ja metsätalous. Tällaista aluetta ei myöskään kaavamääräysten perusteella saa käyttää muuhun tarkoitukseen, mikäli se sanottavasti haittaa pääasiallista käyttötarkoitusta ja muuttaa sen luonnetta.

Kaivoslain 34.2 §:n mukaan lupahakemuksessa on esitettävä lupaharkinnan kannalta tarpeellinen ja luotettava selvitys:

- 2) hakemuksen kohteena olevasta alueesta ja sen kaavoitustilanteesta sekä alueen käyttöä koskevista rajoituksista ja niiden huomioon ottamisesta;
- 5) toimintaa koskevista suunnitelmista;
- 6) toiminnan ympäristö- ja muista vaikutuksista ottaen huomioon suunniteltujen toimenpiteiden laatu ja laajuus; selvitystä ei kuitenkaan vaadita siltä osin kuin vaaditut tiedot sisältyvät 3 momentin 2 kohdassa tarkoitettuun ympäristövaikutusten arviointiselostukseen. Hallituksen esityksessä kaivoslaiksi, pykälän 2 momentin 2 kohdan yksityiskohtaisissa perusteluissa todetaan, että "Saamelaisten kotiseutualuetta ja erityistä poronhoitoaluetta koskevassa hakemuksessa olisi kyseisiä alueita koskevat säännökset otettava huomioon esitettävissä selvityksissä" (HE 273/2009 vp: 91). Edelleen hallituksen esityksessä todetaan, että "[p]ykälän 2 momentin 6 kohdan nojalla hakemuksessa olisi selvitettävä suunnitelman mukaisen toiminnan ympäristö- ja muut vaikutukset. Malminetsintälupaa tai kullanhuuhdontalupaa koskevassa hakemuksessa olisi esitettävä tiedot alueen ympäristöstä (esimerkiksi luonnonsuojelualueista ja tärkeistä tai muista vedenhankintakäyttöön soveltuvista pohjavesialueista) sekä alueella harjoitettavasta elinkeinotoiminnasta. Hakemuksessa olisi myös selvitettävä, miten luvan mukaisen toiminnan haitalliset vaikutukset ehkäistäisiin." (HE 273/2009 vp: 92, korostukset kirjoittajan tekemiä.) Erityisesti lupahakemuksen HL2015:0013 osalta on todettava, että vaikka lupa-alue sijaitsee sekä saamelaisten kotiseutualueella, erityisesti poronhoitoon varatulla alueella että oikeusvaikutteisessa kaavassa metsä- ja porotalousvaltaisella alueella, eikä alueella ole ennestään harjoitettu koneellista kullanhuuhdonta, hakijan arvion mukaan "[a]lueella ei

harjoiteta mitään sellaista toimintaa, joka vähentäisi tai uhkaisi alkuperäiskansojen oikeutta toteuttaa kulttuuriaan." Hakijan mukaan "[p]orot eivät ole toiminnasta ennenkään häiriytyneet, vaan hakeutuvat maakasojen päälle makoilemaan ja syövät mielellään ennallistetuissa paikoissa kasvavaa kortetta ja heinää." Toiminta ei hakijan mukaan haittaa myöskään kalastusta ("alueella ei ole ollut koskaan kalastusmahdollisuuksia"), keräilyä tai muuta luonnonkäyttöä, eikä muita "saamelaiskulttuurin perinteisiä muotoja". Hakija ei myöskään anna selvitystä siitä, miten luvan mukaisen toiminnan haitalliset vaikutukset ehkäistäisiin.

Vastaavasti lupahakemuksessa HL2015:0017 todetaan, että "porojen vasaerottelu sattuu samalle ajankohdalle kaivuukauden aloittamisen kanssa. [J]os porot kuljetetaan erotteluun huuhdonta-alueen läpi, niin kaivajat joustavat ja antavat poromiehille täyden työrauhan. - - [K]aivajat eivät aiheuta poromiehille ja saamelaisille haittavaikutuksia vaan päinvastoin teemme kaiken tarvittavan jotta kaikki osapuolet pystyy harjoittamaan toimintaansa haittaamatta toisiaan." Vaikka hakijat toteavat "joustavansa ja antavansa poromiehille täyden työrauhan" sekä "tekevänsä kaiken tarvittavan, jotta kaikki osapuolet pystyvät harjoittamaan toimintaansa haittaamatta toisiaan", kiistävät hakijat samalla aiheuttavansa haittaa poronhoidolle ("kaivajat eivät aiheuta poromiehille ja saamelaisille haittavaikutuksia"). Hakijoiden mukaan kullanhuuhdonta ei rasita Lismajokea lainkaan, vaikka huuhdontavesi otetaan Lismajoesta.

Ottaen huomioon lupa-alueiden sijainti, toiminnan laatu sekä alueen käyttöä koskevat em. rajoitukset on hakijoiden selvitystä, erityisesti koneellista kullanhuuhdontaa koskevan lupahakemuksen HL2015:0013 osalta, joka koskee koneellista kullanhuuhdontaa, toiminnan vaikutuksista saamelaisten alkuperäiskansaoikeuksiin sekä niiden huomioon ottamisesta pidettävä kaivoslain 34.2 §:n nojalla riittämättömänä, eikä lupaa siten voida myöntää. Kaivoslain 34, 38 ja 50 §:ien nojalla olisi hakijan tullut hakemuksessaan arvioida toimintansa vaikutuksia saamelaisten alkuperäiskansaoikeuksiin. Luvanhakijan olisi kullanhuuhdontalupaa hakiessaan näytettävä toteen, ettei toiminnasta aiheudu sellaista haittaa, joka muodostaisi luvan myöntämisen esteen. Saamelaiskäräjien arvion mukaan toiminnasta, erityisesti koneellisesta kullanhuuhdonnasta, ko. alueella aiheutuu alla ilmenevin tavoin yhdessä muiden toimintojen kanssa olennaista heikennystä saamelaisten edellytyksiin harjoittaa perinteisiä saamelaiselinkeinoja taikka muutoin ylläpitää ja kehittää saamelaiskulttuuria sekä huomattavaa haittaa poronhoidolle, minkä vuoksi hakemusta on pidettävä tältä osin puutteellisena, eikä lupaa voida myöntää.

Toiminnan vaikutukset alueen saamelaiseen poronhoitoon

Alueen perinteinen käyttö saamelaisessa poronhoidossa

Lapin paliskunnan kokonaispinta-ala on kaivosviranomaisen ilmoituksen mukaan noin 454 000 ha. Kaivosviranomaisen toimittaman lausuntopyyntö (24.11.2016) mukaan Lapin paliskunnan alueelle sijoittuu 29 lainvoimaista kullanhuuhdontaan oikeuttavaa lupia (yht.

noin 137 ha), joista 10 kpl (55 ha) sijaitsee lupahakemuksen HL2015:0017 läheisyydessä (eli 9 kpl lupahakemusten läheisyydessä). Lisäksi Lapin paliskunnan alueella on 36 kpl vireillä olevia lupahakemuksia (kaivosviran-omaisten tilannekatsaus 28.11.2016), joista 5 kpl sijaitsee lupahakemusten läheisyydessä (lausuntopyyntö 24.11.2016). Haetut lupa-alueet sijaitsevat kuitenkin yhden siidan (4 perhettä) porojen laidunalueella, eikä koko paliskunnan porojen laidunalueella. Kaivoslain 50 §:n 1 momentin 1 ja 3 kohtien mukaisten luvan myöntämisen esteiden arvioinnissa kullanhuhdontatoiminnan vaikutusten arviointi suhteessa paliskunnan kokonaispinta-alaan johtaisikin väistämättä vääriin johtopäätöksiin, sillä hakemuksessa kuvattu toiminta yhdessä alueen muiden vastaavien lupien tai alueiden muiden käyttömuotojen kanssa kohdistuu erityisesti alapalkisen siidan poronhoitoon ja sitä kautta koko paliskunnan poronhoitoon. Näin ollen, jotta kaivoslain 1, 38 sekä 50 §:ssä asetetut velvoitteet täyttyisivät lupaharkinnassa, kullanhuhdontatoiminnan sekä alueen muiden käyttömuotojen yhteisvaikutuksia poronhoitoon ei voida arvioida ainoastaan paliskuntatasolla. Sen sijaan lupaharkinnassa tulee kiinnittää huomiota sekä ko. alueen siidan että koko paliskunnan edellytyksiin harjoittaa perinteisiä saamelaiselinkeinoja taikka muutoin ylläpitää ja kehittää saamelaiskulttuuria (tässä erityisesti poronhoitoa), ottaen huomioon ao. siidan harjoittamisedellytykset ja niissä mahdollisesti tapahtuvien muutosten vaikutus koko paliskunnan edellytyksiin harjoittaa perinteisiä saamelaiselinkeinoja taikka muutoin ylläpitää ja kehittää saamelaiskulttuuria.

Alapalkisen siida hoitaa porojaan Vuotson kanavan eteläpuolisella, Lokan ja Porttipahdan tekojärvien välisellä alueella, jossa on 24 kpl voimassa olevia lupia sekä 21 kpl vireillä olevia lupahakemuksia (ko. hakemukset mukaan lukien) (yht. n. 11 km²). Alapalkisen siidan alueella laiduntaa noin 800-1000 poroa eli neljän saamelaisen ruokakunnan porot, joita hoidetaan yhtenä tokkana. Lismajoen alueella on alapalkisen ja koko Lapin paliskunnan poronhoidolle keskeinen merkitys: Paliskunnan vuonna 2011 peruskorjattu Sakiaselän poroerotusaita johdinaitoiheen (joita pitkin porot kuljetetaan erotusaitaan) sijaitsee kullanhuhdonta-alueen välittömässä läheisyydessä - kullanhuhdonta-alue sijaitsee johdinaidan suulla. Sakiaselän poroerotusaita on käytössä sekä kesäisin että talvisin. Lismajoen rooli porojen kokoamis- ja kuljetustyössä on korvaamaton. Kesällä porot kuljetetaan sekä nelostien länsi-että itäpuolelta vasanmerkitystä varten Sakiaselän aitaan, jolloin länsipuolelta kootut porot joutuvat ylittämään Lismajoen. Vasanmerkityksen jälkeen porot jäävät Lismajoen alueelle useiksi viikoiksi, kunnes palaavat luontaisia reittejään takaisin kesälaidunalueelle. Talvisin Lismajoki muodostaa porojen kokoamis- ja kuljetustyössä luonnollisen esteen, jonka avulla porot kuljetetaan Lismajoen vartta pitkin erottelua varten Sakiaselän erotusaitaan. Alue on lisäksi alapalkisen siidan porojen talvilaidunalueita. Talvella porot kaivavat Lismajoen kuivia jokitörmäkankaita ja kuruja varpuja ja jäkäliä syödäkseen. Myös rykimäaikana porot kokoontuvat kullanhuhdonta-alueen välittömässä läheisyydessä oleville kangasmaille.

Kullanhuhdonnan vaikutukset alueen saamelaiseen poronhoitoon

Kullanhuuhdontatoiminta Lismajoen varressa on jo vaikeuttanut porojen kuljetus- ja kokoamistöitä vasanmerkityksen ja erotusten yhteydessä, sillä kullanhuuhdontatoiminta on laajentunut ja laajenee edelleen porojen luontaisille kulkureiteille ja -alueille, joita hyödynnetään porojen kokoamisessa ja kuljettamisessa kohti Sakiaselän poroerotusaitaa. Kuten edellä on mainittu, porot ylittävät Lismajoen kesällä ainoastaan tietyistä, niille luontaisista ja turvallisista paikoista, jolloin kullanhuuhdonta-toiminnan laajentuminen yhä laajemmalle alueelle Lismajokivarressa estää lopulta porojen kuljettamisen Sakiaselän aitaan ja siten Sakiaselän erotusaidan käytön. Saamelaisessa poronhoidossa poro ei ole karjatuotannollinen eläin, joka on tottunut ihmiseen, vaan se laiduntaa vapaana luonnossa ja etenkin kesällä säikkyä ihmisiä ja ääniä. Näin ollen toimenpiteeksi porojen kulkureittien ja joenylityspaikkojen ja siten Sakiaselän poroerotusaidan käytön turvaamiseksi ei riitä, että jokivarteen jätetään pieni alue tätä varten ja muu alue annetaan kullanhuuhdontatoiminnan käyttöön. Toimenpiteeksi kullanhuuhdonnasta aiheutuvan olennaisen haitan estämiseksi ei myöskään riitä se, että ”kullankaivajat joustavat ja antavat työrauhan poromiehille vasanmerkitysaikana”, kuten lupahakemuksessa HL2015:0017 todetaan, sillä porot eivät mene kullanhuuhdonta-alueille.

Kuten edellä on mainittu, kullanhuuhdonta-alueet sijaitsevat alapalkisen siidan talvilaidunalueella ja Lismajoen rantatörmät ovat korvaamattomia alapalkisen siidan porojen ravinnonsaannille talvella. Lismajoen alueen merkitys porojen talviravintoalueena on korvaamaton, koska alueella ei ole säily-nyt vanhoja luppometsiä ja jäkäläkankaita voimakkaan metsätaloustoiminnan vuoksi. Erityisesti koneellisella kullanhuuhdonnalla on tutkimusten mukaan suoria ja pitkäaikaisia negatiivisia vaikutuksia alueen luontotyyppeihin, kasvillisuuteen ja lajistoon - kullanhuuhdonnan on todettu edistävän alkuperäisten lajien korvautumista kulttuurivaikutteisille pihaille ja tienvarsille ominaisilla lajeilla, erityisesti tehokkaasti leviävillä pioneerilajeilla (Lapin ELY-keskus & Metsähallitus 2009). Esimerkiksi Lemmenjoen kansallispuistossa tehdyn tutkimuksen mukaan alueen alkuperäiset luontotyypit ja kasvillisuus tuhoutuvat kokonaan ja paikallinen lajisto ja kasvillisuus muuttuvat pysyvästi koneellisessa kullanhuuhdonnassa, eivätkä konekaivetut alueet vielä kymmenenkään vuoden jälkeen maisemoinnista muistuta luonnontilaista maisemaltaan, luontotyypiltään eikä lajistoltaan. Sen sijaan niin luontotyyppi, kasvillisuus kuin maisemakin olivat edelleen kulttuurivaikutteisia ja vastasivat tyyppiltään lähinnä maa-aineksen ottoalueita. (Lapin ELY-keskus & Metsähallitus 2009: 57-59.) Talvi-laidunalueilla koneellisen kullanhuuhdonnan vaikutukset ovat vieläkin pitkäikäisempiä, sillä esimerkiksi jäkälän kasvu on erittäin hidasta ja siten koneellisesta kullanhuuhdonnasta johtuvia laidunmenetyksiä voidaan pitää pysyvinä.

Lapin paliskunta on menettänyt valtavia laidunalueita tekojärvien rakentamisen, metsähakkuiden, lisääntyvän matkailurakentamisen ja kullanhuuhdontatoiminnan sekä muun maankäytön vuoksi, eikä niitä ole korvattu uusilla laidunalueilla poronhoidon harjoittamisedellytysten turvaamiseksi. Sen sijaan Lapin paliskunta on joutunut muuttamaan

poronhoitokäytänteitään merkittävästi tekojärvien rakentamisen ja 1960- ja 1970-luvun voimakkaiden metsähakkuiden jälkeen ja saanut laidun-kiertojärjestelmänsä toimimaan merkittävästi muuttuneista olosuhteista huolimatta. Lapin paliskunta tai alapalkisen siida poroineen eivät voi siirtyä muualle porojen ravinnonsaannin varmistamiseksi, mikäli alue annetaan kullanhoidon käyttöön, sillä myös muut paliskunnan alueet ovat jo muussa käytössä ja alueen muu maankäyttö lisääntyy koko ajan. Muun muassa voimakkaat metsähakkuut ja infrastruktuurin merkittävä lisääntyminen Lapin paliskunnan alueella ovat johtaneet paliskunnan luppometsien merkittävän vähenemiseen ja laidunten pirstoutumiseen (ks. Kumpula ym. 2009: kuvat 12 ja 18) ja siten porojen ravinnonsaannin heikkenemiseen. Ainoastaan laidunkiertojärjestelmää sopeuttamalla on kyetty välttämään saamelaisen poronhoitoperinteen muuttuminen alueella suomalaisiksi tarhaporohoidoksi lisäruokkimisineen. Saamelaisen poronhoidon jatkuvuus alueella kuitenkin edellyttää, ettei paliskunta joudu jatkossakaan enää menettämään lisää laidunalueitaan. Poronhoidolla on keskeinen merkitys alueen saamelaisille, sillä poronhoidon käytänteiden avulla saamen kieli, kulttuuri ja perinteinen tieto siirtyvät sukupolvelta toiselle. Porosta saadaan myös pääosa saamen käsityksissä tarvittavasta materiaalista. Mikäli poronhoidon harjoittamisedellytykset alueella katoavat muun maankäytön vuoksi, katoaa poronhoidon myötä vähitellen myös alueen saamelainen kulttuuri ja kieli.

Tässä yhteydessä Saamelaiskäräjät haluaakin muistuttaa, että kaivoslain 1 §:n mukaan lain tarkoituksen toteuttaminen edellyttää yleisten ja yksityisten etujen turvaamista ottaen erityisesti huomioon:

- 1) kaivostoiminnan harjoittamisen edellytykset;
- 2) kiinteistöjen omistajien ja yksityisten haitankärsijöiden oikeusasema;
- 3) toiminnan vaikutukset ympäristöön ja maankäyttöön sekä luonnonvarojen säästävä käyttö.

Tässä yhteydessä esimerkiksi kohdan 2 haitankärsijöiden oikeusaseman huomioon ottaminen tarkoittaa lähtökohtaisesti sitä, etteivät toiminnasta muille alueen käyttäjille aiheutuvat haitat saa toiminnan seurauksena kasvaa suhteettoman suuriksi toiminnasta saatavaan hyötyyn nähden. Lupaviranomaisen on KHO:n ratkaisukäytännön (KHO 1999:14) mukaan otettava myös huomioon YK:n kansalaisoikeuksia ja poliittisia oikeuksia koskevan kansainvälisen yleissopimuksen (KP-sopimus), perustuslain 17 §:n 3 momentti ja poronhoitolain 2 §:n 2 momentti kaivoslainsäädännön mukaisia viranomaispäätöksiä tehtäessä (HE 273/2009 vp: 203). KP-sopimuksen 27 artiklan mukaan kansallisiin, uskonnollisiin ja kielellisiin vähemmistöihin kuuluvilta henkilöiltä ei saa muun ohessa kieltää oikeutta yhdessä muiden ryhmänsä jäsenten kanssa nauttia omasta kulttuuristaan. Artiklassa tarkoitettu kulttuurikäsitys kattaa myös saamelaiskulttuuriin olennaisena osana kuuluvan poronhoidon sekä kalastuksen. (HE 273/2009 vp: 203). KP-sopimuksen toimeenpanoa valvovan YK:n ihmisoikeus-komitea on linjannut, että erilaiset luontoympäristöön vaikuttavat hankkeet saamelaisten kotiseutu-alueella, kuten kaivostoiminta, hakkuut ja muut vastaavat toimet, jotka sellaisenaan eivät muodostaisi KP-sopimuksen 27 artiklan loukkausta, saattavat

kuitenkin olla yhteisvaikutuksiltaan sellaisia, että ne heikentävät olennaisesti tai estävät saamelaisia nauttimasta omasta kulttuuristaan. YK:n ihmisoikeuskomitean linjauksen mukaan harkittaessa rikkooko toimenpide 27 artiklaa tulee aikaisempien ja muiden suunniteltujen toimenpiteiden vaikutukset ottaa kumulatiivisesti huomioon, kun arvioidaan vireillä olevan hankkeen vaikutuksia saamelaisten kulttuurinsa harjoittamisen mahdollisuuksiin.

YK:n ihmisoikeuskomitean mukaan (KP-sopimus) 27 artikla merkitsee muun muassa velvollisuutta taloudellisten toimenpiteiden suunnittelemiseen ja toteuttamiseen siten, että saamelaisten elinkeinojen, kuten poronhoidon, taloudellinen kannattavuus säilyy (HE 214/2013 vp: 112). Lapin paliskunta on jo sopeutunut merkittäviin laidunmenetyksiin ja saanut laidunkiertojärjestelmänsä ja poronhoito-käytäntönsä suurista muutoksista huolimatta toimimaan. Lapin paliskunta on investoinut pelkästään Sakiaselän poroerotusaidan peruskorjaamiseen yli 50 000 €, rakentamis- ja huoltokustannuksista puhumattakaan, eikä uuden poroerotusaidan ja siihen liittyvien rakenteiden rakentaminen muualle ole mahdollista jo sopeutettujen poronhoitokäytäntöiden ja alueen lisääntyvän muun maankäytön vuoksi. Sen sijaan Tukes on jo vuonna 2011 ko. lupa-alueen vieressä olevan valtauksen 9214 myöntämisen yhteydessä todennut, että kulta alueella voidaan todennäköisesti hyödyntää perinteisin lapiokaivumenetelmin. Siten toiminnanharjoittajan edun toteutumisen kannalta ei ole välttämätöntä sallia koneellista kullanhuuhtontaa alueella, koska toiminnasta aiheutuva haitta alueen saamelaiselle poronhoidolle on suurempi kuin toiminnasta aiheutuva hyöty – lupaa ei voida myöntää intressivertailun perusteella. Mikäli paliskunta joutuu edelleen luopumaan vähäisistä jäljelle jääneistä laidunalueistaan, toimi-maan saatu laidunkiertojärjestelmä murentuu, eikä laidunten kantokyky kykene enää ylläpitämään alueen saamelaisten elintapaa ja kulttuurimuotoa, poronhoitoa. Ottaen huomioon ainoastaan Lismajoen varressa (yht. 17 kpl, jotka vievät noin 1,2 km² alueen) ja sen lähistöllä (esim. 5-6 km valtauksesta etelään on yhteensä 23 kpl voimassa ja vireillä olevia kaivoslain mukaisia lupia ja hakemuksia, jotka vievät paliskunnan pinta-alasta yhteensä noin 9,5 km² alue), sekä koko Lapin paliskunnan alueella voimassa sekä vireillä olevat kaivoslain mukaiset luvat ja hakemukset (kaivosviranomaisen 28.11.2016 tilannekatsauksen mukaan yht. 63 kpl) - puhumattakaan niiden vaikutusalueista tai muista maankäyttömuodoista - on selvää, että saamelaiselle poronhoidolle aiheutettu olennainen haitta on jo saavutettu, eikä uusia koneellisen kullanhuuhtonnan lupia voida enää myöntää ko. alueelle. Lismajoella on keskeinen merkitys paitsi Lapin paliskunnalle ja erityisesti alapalkisen siidalle, jonka porojen laidunalue Lismajoen ympäristö on. Alapalkisen siidan laidunalue käsittää hyvin pienen alueen Vuotson kanavan eteläpuolisen alueen tekojärvien välissä ja siten kullanhuuhtontaluvan myöntäminen koneelliselle kullanhuuhtonnalle ko. alueella voi tarkoittaa neljän saamelaisen ruokakunnan elinkeinon loppumista ja siten lopun alkua perheiden saamen kielelle ja kulttuurille. Näin ollen koneellinen kullanhuuhtonta ko. alueella aiheuttaisi kaivoslain 50 §:n 1 momentin 1 ja 3 kohdissa tarkoitettua olennaista heikennystä ja huomattavaa haittaa, jota ei Saamelaiskäräjien arvion mukaan voida poistaa

lupamääräyksin ottaen huomioon lupahakemuksen sijainti ja merkitys alueen saamelaisille ja saamelaiskulttuurille.

Ottaen huomioon kullanhuuhdonta-alueen sijainti ja merkitys alueen saamelaisille sekä koneellisen kullanhuuhdonnan arvioidut vaikutukset alueen saamelaiskulttuurille ja poronhoidolle, olisi kullan-huuhdontaluvan myöntämistä pidettävä myös perustuslain 17.3 §:n sekä YK:n kansalaisoikeuksia ja poliittisia oikeuksia koskevan kansainvälisen yleissopimuksen (KP-sopimus) artiklan 27 vaatimusten vastaisena. Saamelaiskäräjät vastustaa kullanhuuhdontaluvan myöntämistä em. syistä ja katsoo, ettei olennaista heikennystä ja huomattavaa haittaa voida estää lupamääräyksin kullanhuuhdonta-alueen sijainnin ja merkityksen vuoksi.

Toiminnan vaikutukset alueen muuhun saamelaiseen perinteiseen luonnonkäyttöön

Alueen muu saamelainen perinteinen luonnonkäyttö

Lismajoella ja sen ympäristöllä on poronhoidon lisäksi merkitystä alueen saamelaisille kalastus- ja keräilyalueena: Lismajoki on paikallisille saamelaisille tärkeä kalastusjoki (perinteisen tiedon mukaan joesta kalastetaan harria, tammukkaa, ahventa ja haukea), jonka varsilta ja ympäristöstä kerätään myös mm. kenkäheinää ja marjoja.

Toiminnan vaikutukset alueen muuhun perinteiseen luonnonkäyttöön

Kullanhuuhdonnalla, erityisesti koneellisella, on kiistatta merkittäviä ympäristövaikutuksia. Tutkimusten mukaan koneellisen kullanhuuhdonnan on todettu mm. muuttavan alkuperäistä kasvillisuutta ja lajistoa sekä heikentävän vedenlaatua ja kalakantojen, erityisesti taimenkannan, elinvoimaisuutta. Kullankaivun vaikutuksia Lemmenjoen kansallispuistossa tehtyjen selvitysten mukaan kullanhuuhdonta on aiheuttanut vesistön rehevöitymistä, kuormitettujen alueiden lajiston monimuotoisuuden alenemistä ja jokivesien vedenlaadun heikkenemistä – veden samentumista havaittiin n. 30 kilometrin päässä kullanhuuhdonta-alueiden alapuolella. Viimeksi kesällä 2016 tehtiin Lapin Ely-keskukselle lukuisia ilmoituksia veden samentumisesta kullanhuuhdonta-alueilla sekä Lemmenjoen että Ivalojoen vesistöalueella. Lemmenjoella muun muassa sameus- ja kiintoainepitoisuudet olivat tutkimuksen mukaan kaivutoiminnan vaikutusalueilla 10–50-kertaiset, raudan 2-30-kertaiset ja alumiinin 4-70-kertaiset luonnontilaisiin alueisiin verrattuna. Kullanhuuhdonnan on todettu heikentävän kalakantoja ja niiden monimuotoisuutta, sillä pohjan liettyminen tuhoaa lohikaloille sekä siialle ja harjukselle tärkeitä kutu- ja poikastuotantoalueita. Esimerkiksi Vaskojoen taimentuotanto on pienentynyt kullankaivun johdosta. Lemmenjoella kuormitettujen vesialueiden alumiinipitoisuudet olivat niin korkeita, että ne ylittivät kirjolohelle määritetyn LC50-arvon (pitoisuus, jossa 50 % koe-eläimistä kuolee) ja Metsähallitus on todennut, etteivät alueen jokivedet täytä enää talousvedelle asetettuja vaatimuksia. (Lapin ELY-keskus & Metsähallitus 2009.) Metsähallituksen mukaan kaivutoiminnan jatkuminen ja lisääminen vähentää kalakantojen monimuotoisuutta ja vaarantaa osaltaan alkuperäisten kalakantojen selviytymistä. Vastaavasti ELY-keskuksen

kalatalousviranomaisen mukaan koneellisen kullankaivun vesistövaikutuksista aiheutuu huomattavaa vahinkoa kalastolle ja kalastukselle ja vaarana on, että arvokalakannan tuottavuus alenee pysyvästi, kun kalasto ei pysty sopeutumaan koneellisen kullankaivun aiheuttamiin, usean sukupolven yli ulottuviin elinympäristössä ja lisääntymisolosuhteissa tapahtuviin haitallisiin muutoksiin. (Pohjois-Suomen aluehallinto-viraston lupapäätös Dnro PSAVI/52/04.08/2011.)

Vaikka kullanhuuhdonnan ympäristövaikutukset ovat laajasti tiedossa, kullanhuuhdonnasta aiheutuvien ympäristövaikutusten ja luontosidonnaisen saamelaiskulttuurin yhteyttä ei tunnusteta tai tunnisteta sen enempää ympäristönsuojelu- kuin kaivoslainkaan mukaisessa lupaharkinnassa. Sen sijaan sekä ympäristönsuojelu- että kaivosviranomaiset ovat miltei poikkeuksetta myöntäneet kaikki haetut luvat, koska ovat katsoneet, ettei luvan myöntämiselle ole lupamääräykset huomioon ottaen laissa tarkoitettua estettä. Koska kullanhuuhdonnasta aiheutuvien ympäristömuutosten vaikutusta saamelaisten alkuperäiskansaoikeuksiin ei todellisuudessa oteta huomioon lupaharkinnassa, vaarana on, että kullanhuuhdonta estää pysyvästi alueen perinteisen luonnonkäytön. Esimerkiksi ympäristö-lupaviranomaisen asettamista lupamääräyksistä huolimatta mm. vesistön pilaantumista ei ole kyetty estämään, vaan mm. kesällä 2016 Lapin ELY-keskukselle tehtiin useita ilmoituksia veden samentumisesta. Esimerkiksi Lemmenjoen kansallispuistossa sijaitsevassa Morgamjärvessä oli elokuussa 2016 veden samentuminen silmin nähtävissä ja Lapin ELY-keskus antoi asiasta huomautuksen Pus-kuäytsin varressa toimivalle kaivospiirille. Ilmoituksia veden samentumisesta on tehty myös Ivalo-joen vesistöalueen kullanhuuhdonta-alueilta, mutta varsinaisiin toimenpiteisiin vesistöjen pilaantumisen ehkäisemiseksi ei ole ryhdytty.

Vaikka kaivosviranomaisen on monissa yhteyksissä tuonut esiin, ettei ole ympäristöasioissa toimi-valtainen viranomaisen, on kaivoslain 3 §:n mukaan kaivoslain mukaisessa lupaharkinnassa noudatettava ympäristönsuojelulakia. Hallituksen esityksessä kaivoslain pykälän 3 yksityiskohtaisissa perusteluissa todetaan, että "[p]ykälässä viitattaisiin niihin keskeisiin muihin lakeihin, joita on noudatettava kaivoslain mukaista lupa- tai muuta asiaa ratkaistaessa sekä harjoitettaessa malminetsintää, kaivostoimintaa ja kullanhuuhdonta. Pykälässä oleva viittaus muuhun lainsäädäntöön on informatiivinen, eikä kaivoslain säännöksillä ole mahdollista sivuuttaa muuta lainsäädäntöä" (HE273/2009 vp: 72). Tämän lisäksi myös kaivoslaissa on säädökset, joilla kielletään aiheuttamasta haittaa mm. ihmisten terveydelle, merkittäviä muutoksia luonnonoloissa ja merkittävää maisemallista haittaa (kaivoslain 24 §). Kaivoslain 54 § lisäksi velvoittaa kaivosviranomaista antamaan kullanhuuhdontaluvassa yleisten ja yksityisten etujen turvaamiseksi tarpeelliset määräykset (kaivoslain 54 §). Kaivosviranomaisen ei toistaiseksi ole kuitenkaan asettanut konkreettisia lupamääräyksiä haitan todelliseksi ehkäisemiseksi, vaan edellyttänyt, että 1) kullanhuuhtoja pitää kullanhuuhdonta-alueen "sellaisessa kunnossa, että se täyttää jatkuvasti turvallisuuden vaatimukset eikä haitallisia ympäristövaikutuksia aiheudu"; 2) (ks. esim. samalle alueelle

annettu, lupahakemusta HL2012:0023 koskeva päätös 5.2.2016). Kaivoslain 29 § velvoittaa vastaavasti toiminnanharjoittajaa saattamaan alue mahdollisimman luonnonmukaiseen ja maisemallisesti tyydyttävään tilaan, mutta vedenlaadun tai kalakantojen ennallistamiseen ei kullanhuuhtontaluvassa suoraan velvoiteta. Kaivosviranomaisen asettamaa vakuutta toiminnasta aiheutuneen vahingon ja haitan korvaamista sekä kaivoslain mukaisten jälkitoimenpiteiden suorittamista varten ei myöskään, ainakaan toistaiseksi, ole Saamelaiskäräjien tietojen mukaan käytetty vedenlaadulle ja kalakannoille aiheutuneiden haittojen korvaamiseen tai niiden ennallistamiseen.

Kaivosviranomaisen on kaivoslain 38 §:n nojalla selvitettävä kullanhuuhtontaluvan mukaisesta toiminnasta aiheutuvat vaikutukset saamelaisten oikeudelle alkuperäiskansana ylläpitää ja kehittää omaa kieltään ja kulttuuriaan sekä harkita haittojen vähentämiseksi ja estämiseksi tarvittavat toimenpiteet. Koska saamelaiskulttuuri on luontosidonnaista, on kaivosviranomaisen arvioitava ympäristössä tapahtuvista muutoksista saamelaisten oikeudelle alkuperäiskansana ylläpitää ja kehittää omaa kieltään ja kulttuuriaan aiheutuvat vaikutukset sekä otettava ne huomioon lupaharkinnassa kaivoslain 50 §:n perusteella. Vaikka ympäristöviranomaisen on ympäristölupaharkinnassa toimi-valtainen viranomaisen, on kaivosviranomaisella kaivoslain nojalla velvollisuus huolehtia, etteivät kullanhuuhtontatoiminnasta syntyvät ympäristövaikutukset heikennä saamelaisten edellytyksiä ylläpitää ja kehittää kieltään ja kulttuuriaan; saamelaiskulttuuri on luontosidonnaista ja siten ympäristössä tapahtuvat negatiiviset muutokset vaikuttavat heikentävästi myös saamelaiskulttuuriin. Saamelaiskäräjät haluaa lisäksi muistuttaa, että perustuslain 20 §:n mukaan vastuu luonnosta ja sen monimuotoisuudesta, ympäristöstä ja kulttuuriperinnöstä kuuluu kaikille ja että julkisen vallan on pyrittävä turvaamaan jokaiselle oikeus terveelliseen ympäristöön sekä mahdollisuus vaikuttaa elinympäristöään koskevaan päätöksentekoon.

Kullanhuuhtontalupahakemus HL2015:0017 sijaitsee lisäksi Lismajoen varrella ja Lemmenjoella tehtyjen tutkimusten sekä kesän 2016 ilmoitusten johdosta on todennäköistä, että toiminnasta tulee aiheutumaan myös vesistövaikutuksia tulvien ja lisääntyneen sadannan vuoksi. Ottaen huomioon Lemmenjoella tehdyt tutkimustulokset kullanhuuhtonnasta vaikutuksista vedenlaatuun ja edelleen vesiluonnon monimuotoisuuteen, kalastoon ja veden käyttöön talousvetenä, sekä tänä kesänä tehdyt lukuisat ilmoitukset, on lupamääräyksiä pidettävä riittämättömänä varokeinona kullanhuuhtonnasta aiheutuvan ympäristön pilaantumisen ja siten saamelaisten alkuperäiskansaoikeuksille aiheutuvien haittojen ennaltaehkäisemiseksi. Jotta kaivoslain tarkoitus voisi todellisuudessa toteutua lupaharkinnassa, eikä toiminta aiheuttaisi ympäristön pilaantumista ja siten pysyvää olennaista haittaa saamelaisten oikeudelle harjoittaa perinteisiä saamelaislinkeinoja tai muutoin ylläpitää ja kehittää saamelaiskulttuuria, tulee lupaharkinnassa noudattaa varovaisuusperiaatetta, eikä kullanhuuhtonta-lupaa ko. alueelle tule myöntää.

Kuten jo aiemmin on tuotu esille, kullanhuuhdonnalla on tutkittu olevan suoria ja pitkäaikaisia negatiivisia vaikutuksia veden laatuun, vesistöjen pohjaeläimistöön, sekä kalastoon, erityisesti taimen-kantaan. Taimenen esiintymisellä vastaavasti on suuri merkitys uhanalaisen jokihelmisimpukan, eli raakun selviytymiselle, jota saamelaisten perinteisen tiedon mukaan esiintyisi myös Lismajoella (ks. myös Pohjois-Suomen aluehallintoviraston ympäristölupapäätös (PSAVI/12/04.08/2011) koskien ProArctic Miinala Oy:n lupahakemusta Lismajoen varrelle). Pro Arctic Miinala Oy:n lupahakemuksen käsittelyn yhteydessä sekä Saamelaiskäräjät että Lapin ELY-keskus ovat vaatineet, että jokihelmisimpukan esiintymistä Lismajoessa on selvitettävä ennen kuin vesistöissä ryhdytään toimiin, jotka muuttavat joen pohjaa tai/ja vedenlaatua tai lisäävät vesistöön joutuvan kiintoaineksen kuormitusta. Jokihelmisimpukka on luonnonsuojelulain (1096/1996) ja luonnonsuojeluasetuksen (160/1997) mukaan uhanalainen, rauhoitettu ja erityisesti suojeltava laji, sekä Euroopan neuvoston luontotyyppien sekä luonnonvaraisen eläimistön ja kasviston suojelusta annetun direktiivin (97/62/EY) eli EU:n luontodirektiivin liitteen II laji (yhteisön tärkeinä pitämät eläin- ja kasvilaji). Saamelaiskäräjien tiedon mukaan Lismajoessa ei edelleenkään ole tehty jokihelmisimpukkainventointia, mikä tulee tehdä ennen kuin kullanhuuhdontalupia voidaan myöntää. Kaivoslain mukaisessa lupaharkinnassa on otettava huomioon ympäristönsuojelulaki. Ympäristönsuojelulain toteutumiseksi kaivoslain mukaisessa lupaharkinnassa asia on selvitettävä ennen kuin kullanhuuhdontalupia voidaan myöntää.

Saamelaiskäräjät haluaa lisäksi muistuttaa, että Suomi on sitoutunut biologista monimuotoisuutta koskevan yleissopimuksen (BD-sopimus) tavoitteisiin biologisen monimuotoisuuden suojelusta ja kestävästä käytöstä sekä näiden tavoitteiden entistä tehokkaampaan toimeenpanoon hidastaa merkittävästi vuoteen 2020 mennessä biologisen monimuotoisuuden häviämistä. Suomi on sitoutunut BD-sopimuksen artiklojen 8(j) ja 10(c) toimeenpanoon, ja siten perinteisen saamelaisen luonnonkäytön, kuten poronhoidon, keräilyn ja kalastuksen, edellytysten turvaamiseen. Saamelainen perinteinen luonnonkäyttö, kuten kalastus ja luonnonlaitumiin perustuva poronhoito, ylläpitää saamelaisten luonnon monimuotoisuuteen liittyvää perinteistä tietoa ja käytänteitä, joilla on merkitystä biologisen monimuotoisuuden suojelussa ja kestävässä käytössä. Em. tavoitteet on huomioitu kaivoslaissa: kaivoslain tarkoituksena on yhteiskunnallisesti, taloudellisesti ja ekologisesti kestävä kaivostoiminnan edistämisen ohella turvata saamelaisten alkuperäiskansaoikeudet. Mikäli perinteisen saamelaisen luonnonkäytön edellytykset heikkenevät kullanhuuhdonnan myötä, katoaa myös saamelaisten luontoon ja luonnon monimuotoisuuteen liittyvä perinteinen tieto, jolla on tunnustettu olevan suuri merkitys luonnon monimuotoisuuden suojelun ja kestävä käytön turvaamisessa. Kullanhuuhdonnan mahdollistaminen saamelaisen perinteisen luonnonkäytön, ml. poronhoidon, keräilyn ja kalastuksen, edellytysten kustannuksella olisi myös ristiriidassa kaivoslain tarkoituksen ja BD-sopimuksen sitoumusten kanssa.

Lopuksi

Kaivoslain 50 §:n 1 momentin 1 ja 3 kohtien mukaan kullanhuuhdentalupaa ei saa myöntää, jos luvan mukainen toiminta 1) yksin tai yhdessä muiden vastaavien lupien tai alueiden muiden käyttö-muotojen kanssa olennaisesti heikentäisi saamelaisien kotiseutualueella edellytyksiä harjoittaa pe-rinteisiä saamelaiselinkeinoja taikka muutoin ylläpitää ja kehittää saamelaiskulttuuria; 3) aiheuttaisi erityisellä poronhoitoalueella huomattavaa haittaa poronhoidolle.

Saamelaiskäräjien arvion mukaan kullanhuuhdonta ko. alueella aiheuttaisi kaivoslain 50 §:n 1 momentin 1 ja 3 kohdissa tarkoitettua olennaista ja huomattavaa haittaa, jota ei Saamelaiskäräjien näkemyksen mukaan voida poistaa lupamääräyksin lupahakemuksen sijainti ja merkitys huomioon ottaen. Ottaen huomioon kullanhuuhdonta-alueen sijainti ja merkitys alueen saamelaisille sekä kullanhuuhdon edellä arvioidut vaikutukset alueen saamelaiskulttuurille (ml. poronhoidolle ja kalastukselle), olisi kullanhuuhdentalupien myöntämistä pidettävä myös perustuslain 17.3 §:n, poron-hoitolain 2.2 §:n, YK:n KP-sopimuksen artiklan 27 vaatimusten sekä BD-sopimuksen sitoumusten vastaisena. Saamelaiskäräjät vastustaa kullanhuuhdentalupien myöntämistä em. syistä ja katsoo, ettei olennaista haittaa voida estää lupamääräyksin kullanhuuhdonta-alueen sijainnista ja alueen merkityksestä johtuen. Näin ollen lupia ei voida myöntää.

Kaivoslain 45 §:n mukaan kullanhuuhdentalupa myönnetään, jos hakija osoittaa, että tässä laissa säädetyt edellytykset täyttyvät eikä luvan myöntämiselle ole tässä laissa säädettyä estettä. Kaivoslain 3 §:n mukaan lupaharkinnassa on sovellettava muinaismuistolain (295/1963). Hakijoiden mukaan "alueelta ei ole tavattu muinaismuistolain mukaisia muistomerkkejä tai kulttuurijäänteitä" (lupahakemus HL2015:0013), eikä alueella ole muinaismuistolain mukaisia esteitä (lupahakemus HL2015:0017). Saamelaiskäräjät kuitenkin huomauttaa, ettei aluetta ole kattavasti inventoitu, eikä täten edellytyksiä sen toteamiseen, ettei alueella ole muinaismuistolain mukaisia esteitä, ole. Kullanhuuhdontoiminta Lismajoen varressa on alkanut vasta vuonna 2008 ja Saamelaiskäräjien käsityksen mukaan haetut luvat kohdistuvat uudelle alueelle. Ottaen huomioon muinaismuistolain 1 §:n sisältö sekä se, ettei Lismajoen alueella ole Saamelaiskäräjien käsityksen mukaan tehty kattavaa kulttuuriperintöinventointia, on erityisesti koneellista kullanhuuhdonta koskevan lupahakemuksen HL2015:0013 osalta todettava, ettei edellytyksiä luvan myöntämiselle tälläkään perusteella ole. Alue tulee inventoida ennen kullanhuuhdentalupien myöntämistä, jotta lupaharkinnassa voitaisiin tosiasiallisesti ottaa huomioon muinaismuistolain 1 §:n vaatimukset ja arvioida onko luvan myöntämiselle muinaismuistolain mukaisia esteitä.

Saamelaiskäräjät lisäksi toteaa, että saamelaisten perinteisen tiedon mukaan Lismajoessa esiintyy jokihelmisimpukkaa, joka on luonnonsuojelulain (1096/1996) ja luonnonsuojeluasetuksen (160/1997) mukaan uhanalainen, rauhoitettu ja erityisesti suojeltava laji, sekä Euroopan neuvoston luontotyyppien sekä luonnonvaraisen eläimistön ja

kasviston suojelusta annetun direktiivin (97/62/EY) eli EU:n luontodirektiivin liitteen II laji (yhteisön tärkeinä pitämät eläin- ja kasvilaji). Mikäli lupaviranomainen aikoo siitäkkin huolimatta, etteivät luvan myöntämisen edellytykset täyty, myöntää hakijalle kullanhuuhdentaluvan, tulee jokihelmisimpukan esiintyminen selvittää ennen luvan myöntämistä. Mikäli lupa myönnetään ennen jokihelmisimpukan esiintymisen todentamista inventoimalla, Saamelaiskäräjät ryhtyy asiassa jatkotoimenpiteisiin. Lisäksi tällöin on järjestettävä asiasta saamelaiskäräjälain 9 §:n mukaiset neuvottelut.

Saamelaiskäräjät vastustaa niin ikään rakentamista kullanhuuhdonta-alueille poronhoidolle aiheutuvien haittojen vuoksi. Kullanhuuhdontaan liittyvä rakentaminen ja maastoliikenne aiheuttavat Lapin paliskunnan ja erityisesti alapalkisen siidan laidunalueiden ylimääräistä kulumista sekä haittaa laidunalueiden käyttöä, koska porot eivät suostu menemään ko. alueille. Rakentaminen voi lisäksi katkaista porojen luontaiset kulku- ja kuljetusreitit, vaikeuttaa poronhoitotöitä sekä kasvattaa poro-miesten kustannuksia, koska porojen koossapitäminen ja kuljettaminen vaikeutuu. Kaivoslain 26 §:n mukaan rakentaminen kullanhuuhdonta-alueella on lähtökohtaisesti kielletty. Kullanhuuhdonta-alueelle saadaan kuitenkin rakentaa rakennus tai rakennelma, jos kullanhuuhtoja osoittaa sen ole-van välttämätön kullanhuuhtojen tilapäistä oleskelua ja tarvikkeiden säilyttämistä varten eikä alueen hallinnasta vastaava viranomainen tai laitos vastusta rakentamista perustellusta syyistä. Perusteltu syy voi hallituksen esityksen mukaan olla maisemallinen, aluetta koskevan muun tarpeen tai tarkoituksen huomioon ottaminen etenkin erämaa-alueella ja luonnonsuojelualueella, luonnonsuojeluun liittyvä tai muu näihin verrattava syy (HE 273/2009 vp: 87). Kaivosviranomaisen harkinnassa myös rakennuksen tai rakennelman sijainnilla on merkitystä (HE 273/2009 vp: 88). Kullanhuuhdonta-alueet sijaitsevat erityisesti poronhoitoon varatulla alueella, jossa maata ei saa käyttää sillä tavoin, että siitä aiheutuu huomattavaa haittaa poronhoidolle. Ottaen huomioon kullanhuuhdonta-alueiden läheisyys nelostiehen sekä rakentamisesta aiheutuvat haitat poronhoidolle ei rakentamista voida pitää välttämättömänä, eikä lupaa rakentamiselle voida myöntää.

Turvallisuus- ja kemikaaliviraston kannanotto lausunnoissa ja muistutuksissa esitettyihin yksilöityihin vaatimuksiin.

Kullanhuuhdontaan tarvitaan lainvoimainen kullanhuuhdentalupa tai lupapäätöksen yhteydessä kaivosviranomaisen antama kaivoslain 169 §:n mukainen täytäntöönpanolupa ennen toimenpiteiden aloittamista. Kullanhuuhdentalupahakemus ei oikeuta hakijaa tekemään alueella mitään toimenpiteitä, jotka eivät kuulu jokamiehen oikeuteen. Näin ollen hakemuksen vireilläolo ei oikeuta maankäyttöön eikä siten voi aiheuttaa haittaa saamelaiskulttuurille. Lupamääräyksessä kullanhuuhdonta-alueen kunnossapidosta todetaan, että luvan mukaisesta toiminnasta ei saa aiheutua haitallisia ympäristövaikutuksia.

Kuten päätöksen liitteessä 3 todetaan, on kullanhuuhdontaan oikeuttavien lupien määrä ja sitä kautta toimintaan varatun alueen pinta-ala pienentynyt huomattavasti vuosien 2000 -

2017 välisenä aikana. On totta, että vastoin yleistä kehitystä Lapin paliskunnan alueella kullanhuuhtalupahakemusten määrä on ollut kasvava viimeisen vuosikymmenen aikana, ollen kuitenkin edelleen varsin vähäinen suhteessa paliskunnan koko pinta-alaan. Liitteestä 3 käy tarkemmin ilmi pinta-alat ja siinä selvitetään myös muuta maankäyttöä kyseessä olevalla lupa-alueella ja sen läheisyydessä sekä paliskunnan alueella. Lisäksi on huomioitava, että kullanhuuhtontaa harjoitetaan lupa-alueilla vain osan vuotta ja koko lupa-alue ei ole kokonaisuudessaan saman toiminnan alaisena.

ELY-keskuksen tehtävä on valvoa yleistä etua ympäristö- ja vesiasioissa, tuottaa ja jakaa ympäristöä koskevaa tietoa sekä parantaa ympäristötietoutta, ehkäistä ja torjua ympäristövahinkoja ja -haittoja, huolehtia valtion vesitaloudellisista luvista ja yksityisoikeudellisista sopimuksista sekä huolehtia ympäristö-, vesihuolto- ja vesistöiden toteuttamisesta. Lapin ELY-keskus on lausunnossaan todennut, että alueella ei Hertta-rekisterin Eliöt-tietokannan mukaan (SYKE) ole luonnonsuojelulain 42 §:n nojalla koko maassa rauhoitettujen kasvilajien, 46 §:n uhanalaisten lajien tai 47 §:n erityisesti suojeltavien lajien esiintymiä ja eläinten havaintopaikkoja, eikä luontodirektiivin liitteiden II ja IV lajien esiintymiä ja eläinten havaintopaikkoja.

Lupamääräysten mukaisesti toimittaessa toiminnasta ei aiheudu sellaista seurausta, että sillä olisi vaikutusta, vaikka Lismajoessa esiintyisikin vastoin ELY-keskuksella olevaa tietoa luonnonsuojelulain (1096/1996) ja luonnonsuojeluasetuksen (160/1997) mukaista uhanalaista, rauhoitettua ja erityisesti suojeltavaa lajia, sekä Euroopan neuvoston luontotyyppien sekä luonnonvaraisen eläimistön ja kasviston suojelusta annetun direktiivin (97/62/EY) eli EU:n luontodirektiivin liitteen II lajia.

Saamelaiskäräjälain (974/1995) 9 §:n mukaan viranomaiset neuvottelevat saamelaiskäräjien kanssa kaikista laajakantoisista ja merkittävistä toimenpiteistä, jotka voivat välittömästi ja erityisellä tavalla vaikuttaa saamelaisten asemaan alkuperäiskansana. Edellä mainittu huomioiden kaivosviranomainen ei katso Saamelaiskäräjien lausunnossa esitettyjä saamelaiskäräjälain 9§:n mukaisia neuvotteluja tarpeelliseksi.

Muut lausunnoissa esitetyt seikat on otettu päätöksessä huomioon lupamääräyksillä.

Muistutukset ja mielipiteet

Muistutuksia ja mielipiteitä ei ole jätetty.

Hakijan selitys

Hakijalta ei ole pyydetty selitystä

Päätösmaksu

Päätösmaksu on 700 €. Valtion talous- ja henkilöstöhallinnan palvelukeskus lähettää laskun hakijalle.

Perustelut: Asetus Turvallisuus- ja kemikaaliviraston maksullisista suoritteista (1579/2015)

Muutoksenhaku

Tähän päätökseen saa hakea muutosta kaivoslain (621/2011) 162 §:n nojalla Pohjois-Suomen hallinto-oikeudelta valittamalla siten kuin hallintolainkäyttölaissa (586/1996) säädetään. Päätöksestä perittävästä maksusta voidaan valittaa samassa järjestyksessä kuin pääasiasta. Valitusaika on 30 päivää tämän päätöksen antopäivästä. Liitteenä olevasta valitusosoituksesta ilmenee, miten muutosta haettaessa on meneteltävä.

Päätöksestä tiedottaminen

Päätöksestä tiedotetaan kaivoslain (621/2011) 58 §:n mukaisesti. Lupapäätös liitteineen toimitetaan postitse hakijalle. Jäljennös päätöksestä toimitetaan niille, jotka ovat tätä erikseen pyytäneet sekä niille kunnille, ELY-keskuksille ja muille viranomaisille, joille asiasta sen käsittelyn aikana on annettu tieto tai joilta on pyydetty lausunto. Jäljennös päätöksestä toimitetaan myös saamelaiskäräjille ja paliskunnalle.

Päätöksen antamisesta ilmoitetaan niille, jotka ovat tehneet muistutuksen asiassa tai ovat ilmoitusta erikseen pyytäneet, sekä niille asianosaisille, joita asia erityisesti koskee. Päätöksen antamisesta kuulutetaan alueen kunnan ilmoitustaululla.

Sovelletut säännökset

Kaivoslaki (621/2011)

Asetus kaivostoiminnasta (391/2012)

Asetus Turvallisuus- ja kemikaaliviraston maksullisista suoritteista (1579/2015)

Lisätietoja

Lisätietoja antaa Pasi Molkoselkä, puh. 029 5052 133, etunimi.sukunimi@tukes.fi

Terho Liikamaa
Ryhmäpäällikkö

Pasi Molkoselkä
Ylitarkastaja

LIITTEET

- Liite 1. Valitusosoitus
- Liite 2. Kartta alueesta (1:10 000)
- Liite 3. Selvitys kulanhuudontaluvan myöntämisen esteistä
- Liite 4. Ohjeet vakuuden asettamiseen
- Liite 5. Panttaussitoumus

TIEDOKSI

- Lapin Ely-keskus
- Lapin paliskunta
- Metsähallitus
- Saamelaiskäräjät
- Sodankylän kunta

VALITUSOSOITUS

Valitusviranomainen

Päätökseen saa hakea muutosta valittamalla sille hallinto-oikeudelle, jonka tuomiopiirissä pääosa tässä päätöksessä tarkoitettusta alueesta sijaitsee. Toimivaltainen hallinto-oikeus on mainittu valitusosoituksen lopussa. Valituskirjelmä osoitetaan valitusviranomaiselle ja se on toimitettava valitusajassa hallinto-oikeuden kirjaamoon.

Valitusaika

Määräaika valituksen tekemiseen on kolmekymmentä (30) päivää tämän päätöksen antopäivästä.

Valitusoikeus

Päätöksestä voivat valittaa ne, joiden etua, oikeutta tai velvollisuutta asia saattaa koskea, sekä vaikutusalueella ympäristön-, terveyden- tai luonnonsuojelun taikka asuinympäristön viihtyisyyden edistämiseksi toimivat rekisteröidyt yhdistykset tai säätiöt, asianomaiset kunnat, elinkeino-, liikenne- ja ympäristökeskukset ja muut asiassa yleistä etua valvovat viranomaiset, saamelaiskäräjät sillä perusteella, että luvassa tarkoitettu toiminta heikentää saamelaisten oikeutta alkuperäiskansana ylläpitää ja kehittää omaa kieltään ja kulttuuriaan ja kolttien kyläkokous sillä perusteella, että luvassa tarkoitettu toiminta heikentää kolttien elinolosuhteita ja mahdollisuuksia harjoittaa elinkeinoja.

Valituksen sisältö

Valituskirjelmässä on ilmoitettava

- 1) päätös, johon haetaan muutosta
- 2) miltä kohdin päätökseen haetaan muutosta ja mitä muutoksia siihen vaaditaan tehtäväksi
- 3) perusteet, joilla muutosta vaaditaan
- 4) valittajan nimi ja kotikunta
- 5) postiosoite ja puhelinnumero, joihin asiaa koskevat ilmoitukset valittajalle voidaan toimittaa

Jos valittajan puhevaltaa käyttää hänen laillinen edustajansa tai asiamiehensä tai jos valituksen laatijana on joku muu henkilö, valituskirjelmässä on ilmoitettava myös tämän nimi ja kotikunta.

Valittajan, laillisen edustajan tai asiamiehen on allekirjoitettava valituskirjelmä, ellei valituskirjelmää toimiteta sähköisesti (telekopiona tai sähköpostilla).

Valituksen liitteet

Valituskirjelmään on liitettävä

- 1) päätös, johon haetaan muutosta valittamalla, alkuperäisenä tai jäljennöksenä
- 2) asiakirjat, joihin valittaja vetoaa vaatimuksensa tueksi, jollei niitä ole jo aikaisemmin toimitettu viranomaiselle
- 3) asiamiehen valtakirja

Valituskirjelmän toimittaminen perille

Valituskirjelmän voi viedä valittaja itse tai hänen valtuuttamansa asiamies. Valituskirjelmä liitteineen voidaan myös lähettää postitse, telekopiona tai sähköpostilla. Postiin valituskirjelmä on jätettävä niin ajoissa, että se ehtii perille valitusajan viimeisenä päivänä ennen aukioloajan päättymistä. Hallinto-oikeudessa kirjaamon aukioloaika on klo 8.00–16.15. Sähköisesti (telekopiona tai sähköpostilla) toimitetun valituskirjelmän on oltava toimitettu niin, että se on käytettävissä vastaanottolaitteessa tai tietojärjestelmässä määräajan viimeisenä päivänä ennen virka-ajan päättymistä.

Valittajalta peritään hallinto-oikeudessa **oikeudenkäyntimaksu** 250 euroa. Oikeudenkäyntimaksua ei peritä, jos hallinto-oikeus muuttaa valituksenalaista päätöstä muutoksenhakijan eduksi. Tuomioistuinten ja eräiden oikeushallintoviranomaisten suoritteista perittävistä maksuista annetussa laissa (1455/2015) on erikseen säädetty eräistä tapauksista, joissa maksua ei peritä.

Toimivaltaisen hallinto-oikeuden yhteystiedot muutoksenhakua varten:

Pohjois-Suomen hallinto-oikeus

Käyntiosoite: Isokatu 4, OULU

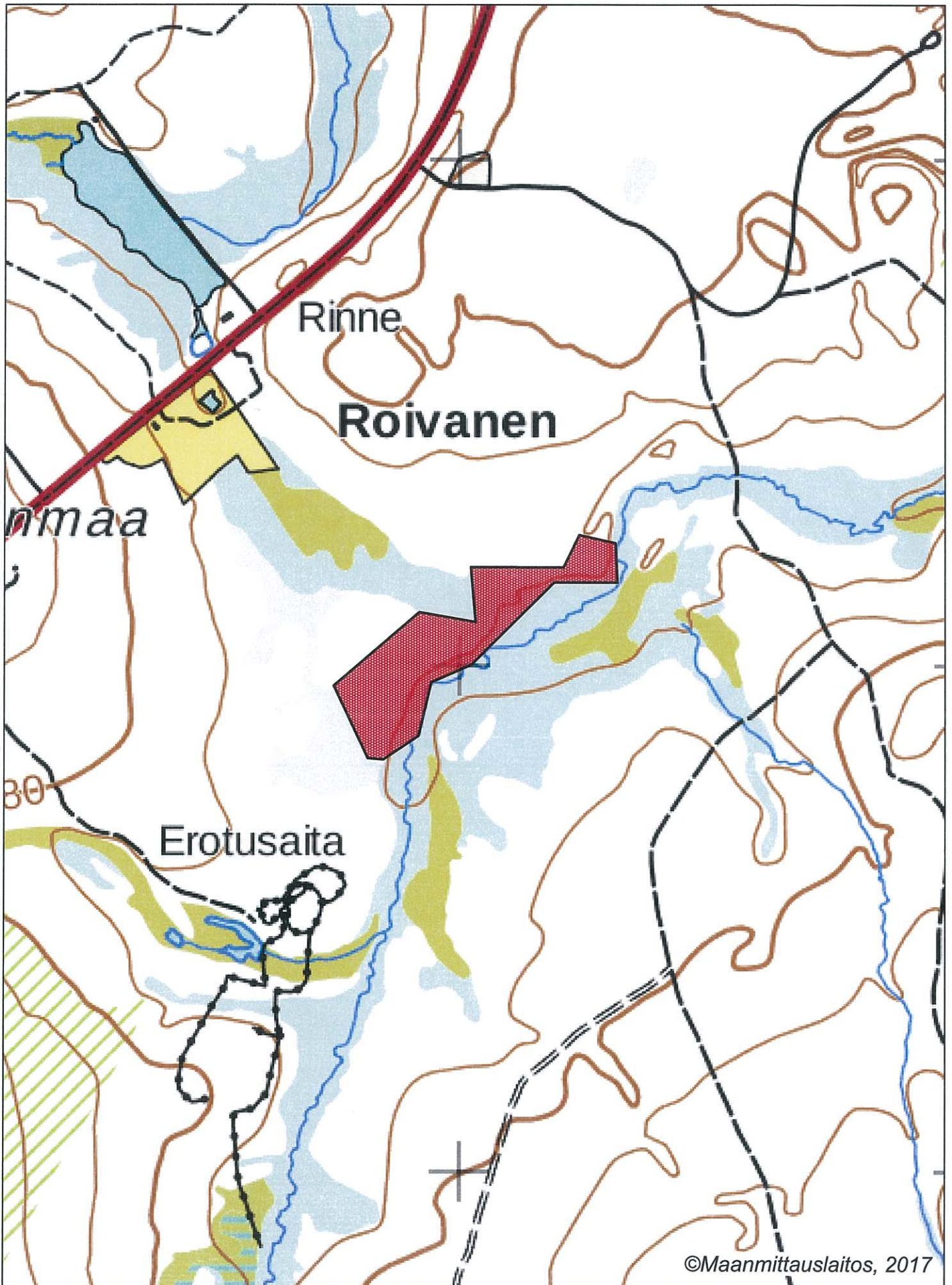
Postiosoite: PL 189, 90101 OULU

Faksi: 029 56 42841

Sähköposti: pohjois-suomi.hao@oikeus.fi

Puhelin: 029 56 42800 (vaihde)

@oikeus.fi



Selvitys kullanhuuhdontaluvan HL2016:0023 mahdollisista myöntämisen esteitä

Yleistä kullanhuuhdonnasta

Kullanhuuhdonta on ollut pienenevä maankäyttömuoto koko 2000-luvun ajan. Esimerkiksi vuonna 2000 kullanhuuhdontaan oikeuttavia lupia on ollut voimassa yli 400, kun tällä hetkellä kullanhuuhdontalupien määrä on 196 ja hakemuksia on vireillä 125. Hakemuksista yhteensä 61 hakemusta on jatkohakemuksia hakemushetkellä voimassa olleille luville. Näistä 16 kpl on sellaisia, jotka ovat tarkasteluhetkellä voimassa ja sisältyvät siten sekä hakemuksiin että voimassaoleviin lupiin (lähde: Kaivosrekisteri 6.11.2017). Lisäksi kullanhuuhdontaan varattujen alueiden keskikoko on pienentynyt viimeisen viiden vuoden aikana noin 20 %.

Kullanhuuhdonnan mahdollinen vaikutus saamelaiskulttuuriin selvitetään paliskunnittain, koska poronhoito on tärkeä osa saamelaiskulttuuria ja se on alueiden käytön kannalta herkkä elinkeino. Koska paliskuntien alueet on selkeästi rajattu aidoilla, kaivoslain mukaisen kullanhuuhdonnan vaikutukset saamelaiskulttuurille rajoittuvat pääasiallisesti sen paliskunnan alueeseen, jolla kullanhuuhdonta harjoitetaan.

Kullanhuuhdontaluvan nojalla ei saa harjoittaa toimintaa, joka vaikuttaa vesistöön. Mikäli tällaista toimintaa on suunniteltu lupa-alueella harjoitettavan, tulee toimintaan olla ympäristö- tai vesilupa. Näissä luvissa toimivaltainen viranomaisena on Pohjois-Suomen aluehallintovirasto.

Lupa-alueen kuvaus

Kullanhuuhdontalupa-alue HL2016:0023 (7,0 ha) sijoittuu Roivaisen alueelle, Vuotson eteläpuolelle, Lapin paliskunnan alueelle, metsätalousalueelle.

Alue sijaitsee poronhoitolain (848/1990) tarkoittamalla erityisellä poronhoitoalueella ja saamelaiskäräjistä annetun lain (974/1995) 4 §:ssä tarkoitetulla saamelaisten kotiseutualueella. Haettava alue ei sisälly luonnonsuojeluohjelma- tai luonnonsuojelualueisiin, ei myöskään erämaa alueisiin eikä Natura 2000 – suojelualueverkostoon.

Lapin paliskunnan kokonaispinta-ala on noin 454 000 ha. Lapin paliskunnan alueelle sijoittuu 40 kpl kullanhuuhdontaan oikeuttavia lupia, pinta-alaltaan yhteensä noin 190 ha. Lisäksi Lapin paliskunnan alueelle sijoittuu yksi kullanhuuhdontaan oikeuttava kaivospiiri, joka on pinta-alaltaan yhteensä noin 18 ha.

Voimassa olevista kyseisen alueen läheisyydessä on 12 kpl kullanhuuhdontaan oikeuttavia lupia, yhteensä noin 68 ha. Alueen läheisyydessä on vireillä 4 kullanhuuhdontaan liittyvää hakemusta, yhteensä noin 26 ha.

Lisäksi Lapin paliskunnan alueella on voimassa malminetsintään oikeuttavia alueita pinta-alaltaan yhteensä noin 890 ha. Nämä eivät sijoitu hakemusalueen välittömään läheisyyteen.

Luvan mukaisen toiminnan kuvaus

Alueella on tarkoitus harjoittaa lapiokaivua, käsiteltävän maamäärän ollessa vuosittain noin 50m³.

Muut häiritsevät alueiden käyttömuodot hakemuksessa tarkoitetulla alueella ja sen läheisyydessä

Lismanpalon alue kuuluu Metsähallituksen hallinnoimaan metsätalousalueeseen. Metsähallitus ei linjauksensa mukaisesti myy kyseessä olevan alueen läheisyydestä maa-alueita.

Hakemusalueen läheisyydessä, noin 700 m:n päässä, valtatie 4:n varrella on sähkölinja ja puhelinkaapeli.

Noin 600 m:n päässä alueesta, valtatie 4:n varrella on asuinrakennus

Uusia vuokrasopimuksia tehtäessä Metsähallitus kuulee alueen paliskuntaa ennen sopimuksen tekemistä. Tämän lisäksi Metsähallitus on laatinut paliskuntain yhdistyksen kanssa yhteistyösopimuksen, jossa määritellään Metsähallituksen ja paliskunnan yhteistoiminta erilaisten maankäyttömuotojen yhteydessä.

Lupa-alueella tai sen läheisyydessä ei ole retkeilytarkoitukseen käytettäviä reittejä tai rakenteita

Lupa-alueella ei ole poronhoitoon liittyviä rakennelmia. Alueen lounaispuolella lähimmillään noin 200 m:n päässä alueesta sijaitsee Lapin paliskunnan käytössä oleva Sakiaselän erotusaita.

Metsähallitus myy metsästyslupia lupa-alueelle ja sen läheisyyteen. Lisäksi paikallisilla asukkailla on vapaa metsästyoikeus alueella. Alueen poronhoito huomioidaan lupametsästyksen mitoittamisessa.

Kun huomioidaan edellä kerrotut tosiseikat, kullanhuuhdontaluvassa annetut määräykset ja kaivoslaissa sekä muussa lainsäädännössä annetut velvoitteet, voidaan todeta, että toimittaessa lupamääräysten mukaisesti kullanhuuhdontaluvan HL2016:0023 oikeuttamat toimenpiteet eivät yksin taikka yhdessä muiden vastaavien lupien ja edellä kuvattujen muiden maankäyttömuotojen kanssa heikennä olennaisesti saamelaisten oikeutta harjoittaa kulttuuriaan. Yhteisvaikutusta arvioidessa on huomioitu lausunnoissa esiin tulleet seikat sekä alueiden ja toimintojen kokonaismäärä, sijainti ja toiminta.

Lisäksi alue ja toiminta-aika on rajattu, ja toimintaan tarvittavien lupien lupaehdot niin kyseisellä lupa-alueella kuin läheisyydessäkin turvaavat sen, että toiminnasta mahdollisesti aiheutuvat haitat ovat ajalliselta kestoaltaan ja sijainniltaan rajallisia, eivätkä olennaisesti haittaa saamelaisten oikeutta harjoittaa kulttuuriaan.

Hakija on myös osoittanut olevansa kelpoinen hakemaan kullanhuuhdontalupaa ja eikä hakemusalueella ole selvitysten ja saatujen lausuntojen perusteella muitakaan kaivoslaissa mainittuja luvan myöntämisen esteitä.

Aineistoa:

Kaivosrekisterin karttapalvelu (www.kaivostoiminta.fi/kartta)

Retkeilyreitit ja rakenteet (<http://www.retkikartta.fi/>)

Itä-Lapin luonnonvarasuunnitelma (<http://julkaisut.metsa.fi/assets/pdf/mt/mt58-ita.pdf>)

Paliskuntain yhdistyksen ja Metsähallituksen välinen yhteistyösopimus

(<http://www.metsa.fi/documents/10739/58225d52-500f-481c-9cdc-82a6159f4be7>)