

Leppäsalko Saija

PÄÄTÖS KULLANHUHDONTALUVAN MYÖNTÄMISESTÄ

Kullanhuuhdontalupahakemus

Hakija: Leppäsalko Saija

Muut hakijat: Pirkko Pylkki

Vireilletulopvm: 12.9.2016

Täydennyspvm: 12.11.2017

Etu oikeuspvm: 12.9.2016

Hakemuksen tarkoitus: Kullanhuuhdonta valtion omistamalla alueella.
Kaivoslain (621/2011) 22 §:n mukaan kullanhuuhdontaan valtion omistamalla alueella on oltava kaivosviranomaisen lupa.

PÄÄTÖS

Turvallisuus- ja kemikaalivirasto myöntää kaivoslain (621/2011) nojalla edellä mainitulle hakijoille kullanhuuhdontaluvan lupatunnuksella HL2016:0027.

Perustelut: Hakijat ovat osoittaneet, että kaivoslaissa (621/2011) säädetyt edellytykset täyttyvät eikä kaivosviranomaisen selvityksen (liite 3) perusteella luvan myöntämiselle ole kaivoslaissa säädettyä estettä.

Kaivoslaki (621/2011) 45 § ja 50 §.

Kullanhuuhdontaluvan haltijoilla on tässä luvassa mainitulla kullanhuuhdonta-alueella yksinoikeus etsiä ja kartoittaa maaperässä esiintyvää kultaa, ottaa talteen ja hyödyntää maaperässä esiintyvää kultaa huuhtomalla sekä ottaa talteen ja hyödyntää huuhdonnan sivutuotteena irtomaasta löytyvät platinahiput sekä jalo- ja korukivet.

Kullanhuuhdonta-alueen tiedot

Pinta-ala: 5,3 ha

Alueen nimi: Mummokulta

Sijainti: Inari, Kuivakuru, Kuivakurunoja, Metsähallituksen hallinnoima valtionmaa, metsätalousalue.

Alueen sijainti ja rajat ilmenevät tämän päätöksen liitetystä kartasta (liite 2).

Päätöksen täytäntöönpano

Kullanhuuhdentalupa perustuvat toimenpiteet saa aloittaa, kun siihen oikeuttava lupapäätös on lainvoimainen ja luvassa määrätty vakuus on asetettu. Jos kullanhuuhdentalupa perustuvat toimenpiteet edellyttävät muualla lainsäädännössä vaadittua lupaa, saa toimenpiteen kuitenkin aloittaa vasta, kun asianomainen lupapäätös on lainvoimainen tai toiminnan aloittamiseen on saatu oikeus asiassa toimivaltaiselta viranomaiselta.

Täytäntöönpano muutoksenhausta huolimatta

Toiminta alueella voidaan aloittaa muutoksenhausta huolimatta tämän lupapäätöksen ehtoja noudattaen. Muutoksenhakutuomioistuin voi valituksesta kumota täytäntöönpanosta muutoksenhausta huolimatta annetun määräyksen.

Perustelut: Kaivoslaki (621/2011) 169 §. Luvan saaja on hakemuksen yhteydessä hakenut lupaa toiminnan aloittamiseen muutoksenhausta huolimatta. Alueella on harjoitettu kullanhuuhdonta luvan saajan hakemuksen sekä kaivosviranomaisen rekisteritietojen perusteella aiemminkin. Kun huomioidaan alueen sijainti, aiempi toiminta alueella sekä haetun toiminnan määrä, voidaan todeta, että toiminnan aloittaminen lupaehtojen mukaisesti ei aiheuta alueella sellaisia muutoksia, että se tekisi mahdollisen muutoksenhaun tarpeettomaksi.

Lupamääräykset

Päätöksen voimassaolo

Kullanhuuhdentalupa on voimassa neljä (4) vuotta päätöksen lainvoimaiseksi tulosta.

Perustelut: Kullanhuuhdonnan ei katsota aiheuttavan yleiselle tai yksityiselle edulle sellaista vahinkoa tai haittaa, että luvan voimassaoloaikaa olisi lyhennettävä.

Menetelmät

Tämä lupa oikeuttaa lapiokaivun suorittamiseen lupa-alueella.

Perustelut: Lupahakemuksen mukaisesti

Kullanhuuhdonta-alueen kunnossapito

Kullanhuuhdonta on rajoitettava välttämättömiin toimenpiteisiin. Kullanhuuhdentaluvan nojalla tapahtuvasta toiminnasta ja muusta kullanhuuhdonta-alueen käytöstä ei saa aiheutua haittaa ihmisten terveydelle tai vaaraa yleiselle turvallisuudelle, olennaista haittaa muulle elinkeinotoiminnalle, merkittäviä muutoksia luonnonolosuhteissa, harvinaisten tai arvokkaiden luontoesiintymien olennaista vahingoittumista, merkittävää maisemallista haittaa tai muille lähistöllä olevien alueiden käyttötärpeille haittaa tai vahinkoa eikä vahinkoa alueella sijaitseville kulttuurihistoriallisesti arvokkaille rakennuksille ja niiden pihapiirille. Kullanhuuhdentaluvan haltijoiden on pidettävä kullanhuuhdonta-alue sellaisessa kunnossa, että se jatkuvasti täyttää turvallisuuden vaatimukset eikä haitallisia ympäristövaikutuksia

aiheudu. Huuhdontavedet on imeytettävä siten, ettei samentunut vesi pääse suoraan takaisin puroon.

Perustelut: Kaivoslaki (621/2011) 24 §

Poronhoidolle aiheutuvien haittojen vähentäminen

Kullanhuuhdontaluvan haltijoiden on estettävä porojen joutuminen jyrkkäreunaisiin kaivukuoppiin tai luiskattava kaivannot siten, ettei niistä aiheudu vaaraa alueella liikkuville poroille tai porotalouden harjoittajille. Lupa-alueelle ei saa virittää puiden väliin naruja tai muuta vastaavaa, joka voi aiheuttaa vaaratilanteita alueella mahdollisesti liikkuville.

Perustelut: Alue kuuluu Ivalon paliskunnan alueeseen. Lupamääräyksessä mainituilla toimenpiteillä vähennetään kullanhuuhdonnasta poronhoidolle aiheutuvia haittoja erityisellä poronhoitoalueella. Myös tämän luvan muissa lupamääräyksissä kielletään olennaisen haitan aiheuttaminen muille elinkeinoille sekä määrätään aiheutuneiden vahinkojen ja haittojen korvaamisesta. Alueella tai sen välittömässä läheisyydessä ei selvitysten perusteella ole erityisiä porotalouden rakenteita.

Saamelais- ja koltta-asioihin liittyvät määräykset

Kullanhuuhdontaluvan haltijoiden on huolehdittava, ettei toiminnasta yksin tai yhdessä muiden vastaavien lupien tai alueiden muiden käyttömuotojen kanssa aiheudu sellaista haittaa, joka olennaisesti heikentäisi edellytyksiä harjoittaa saamelaislinkeinoja taikka muutoin ylläpitää ja kehittää saamelaiskulttuuria. Mikäli olennaista haittaa aiheutuu, toiminta on keskeytettävä ja aiheutunut haitta korjattava välittömästi.

Perustelut: Alue sijaitsee saamelaisten kotiseutualueella. Annetuissa lausunnoissa esiin tulleet saamelaislinkeinojen harjoittamiseen ja saamelaiskulttuurin ylläpitämiseen liittyvät yksilöidyt asiat on otettu huomioon tämän luvan lupamääräyksissä.

Kullanhuuhdonta koskeva selvitysvelvollisuus

Kullanhuuhdontaluvan haltijoiden tulee vuosittain toimittaa Turvallisuus- ja kemikaalivirastolle selvitys talteen otetun kullan ja käsittelyn irtomaan määrästä sekä rakentamisesta kullanhuuhdonta-alueella ja muusta alueen käytöstä.

Selvityksen tulee sisältää:

- 1) talteen otetun kullan määrä grammoina
- 2) käsittelyn irtomaan määrä irtokuutiometreinä
- 3) käytetyt tutkimus- ja työmenetelmät
- 4) kullanhuuhdonta-alueella työskentelevien henkilöiden määrä henkilötyöpäivinä
- 5) työskentelyaika kullanhuuhdonta-alueella
- 6) tehdyt maisemointi- ja jätehuoltotoimenpiteet

Selvitys on jätettävä kaivukautta seuraavan vuoden maaliskuun loppuun mennessä.

Perustelut: Kaivoslaki (621/2011) 28 §, asetus kaivostoiminnasta (391/2012) 9 §

Kaivannaisjätteen jätehuoltosuunnitelma ja sen noudattaminen

Kullanhuhdontaluvan haltijoiden on noudatettava viranomaiselle toimittamaansa kaivannaisjätteen jätehuoltosuunnitelmaa.

Perustelut: Kaivoslaki (621/2011) 25 §. Kullanhuuhtoja on velvollinen huolehtimaan maa- ja kivennäisjätteen synnyn ehkäisemisestä, sen haitallisuuden vähentämisestä sekä jätteen hyödyntämisestä tai käsittelemisestä.

Vakuus

Kullanhuhdontaluvan haltijoiden on asetettava 1600 euron suuruinen pankkitalletusvakuus Turvallisuus- ja kemikaalivirastolle kaivoslakiin perustuvasta toiminnasta aiheutuneen vahingon ja haitan korvaamista sekä kaivoslain mukaisten jälkitoimenpiteiden suorittamista varten.

Perustelut: Kaivoslaki (621/2011) 107 §. Vakuus määräytyy kaivumenetelmän, -määrän ja alueen ominaisuuksien perusteella. Alueella harjoitetaan lapiokaivua ja alue on helposti saavutettavissa. Alueelle tulevat rakennelmat on otettu huomioon vakuutta määrättäessä

Ilmoitus kullanhuhdonta-alueen maastotöistä

Kullanhuhdontaluvan haltijoiden on ilmoitettava etukäteen kirjallisesti alueen hallinnasta vastaavalle Metsähallitukselle sekä alueen paliskunnalle ja saamelaiskäräjille kaikista maastotöistä, jotka voivat aiheuttaa vahinkoa tai haittaa. Maastotöitä koskevassa ilmoituksesta on käytävä ilmi:

- 1) töistä vastaavan henkilön nimi sekä yhteystiedot;
- 2) arvioitu maastotöiden aloitusajankohta ja kesto;
- 3) tarkempi selvitys, mitä maastotöitä tehdään sekä mitä työmenetelmiä ja koneita käytetään;
- 4) arvio toimenpiteiden määrästä;
- 5) alueella työskentelevien henkilöiden lukumäärä;
- 6) arvio maastotöiden vaikutuksista ympäristöön;
- 7) tarvittaessa selvitys muista seikoista, joilla voi olla merkitystä.

Maastotöitä koskevaan ilmoitukseen on liitettävä kartta, johon on merkitty alue, jolla maastotöitä tullaan tekemään. Ilmoitus on tehtävä viimeistään kuukautta ennen maastotöihin ryhtymistä.

Perustelut: Kaivoslaki (621/2011) 27 §, Asetus kaivostoiminnasta (391/2012) 7 §.

Jälkitoimenpiteet

Kun kullanhuuhdontalupa on rauennut tai peruutettu, on kullanhuuhdontaluvan haltijoiden saatettava kullanhuuhdonta-alue välittömästi yleisen turvallisuuden vaatimaan kuntoon, poistettava rakennukset ja rakennelmat sekä laitteet, huolehdittava alueen kunnostamisesta ja siistimisestä sekä saatettava alue mahdollisimman luonnonmukaiseen ja maisemallisesti tyydyttävään tilaan. Kullanhuuhdontaluvan haltijoiden on tehtävä viipymättä kirjallinen ilmoitus Turvallisuus- ja kemikaalivirastolle ja Metsähallitukselle, kun edellä mainitut toimenpiteet on saatettu loppuun. Ilmoitus on kuitenkin tehtävä viimeistään vuoden kuluttua luvan raukeamisesta tai peruuttamisesta. Ilmoituksen tulee sisältää tieto jälkitoimenpiteiden päättymispäivästä sekä kuvaus toteutetuista jälkitoimenpiteistä.

Perustelut: Kaivoslaki (621/2011) 29 §, Asetus kaivostoiminnasta (391/2012) 10 §

Korvaus alueen hallinnasta vastaavalle viranomaiselle

Kullanhuuhdontaluvan haltijoiden on suoritettava Metsähallitukselle vuotuista korvausta 50 euroa hehtaarilta. Kullanhuuhdontakorvaus on ensimmäiseltä vuodelta maksettava viimeistään 30 päivänä siitä, kun kullanhuuhdontalupa on tullut lainvoimaiseksi tai kaivosviranomaisen on antanut määräyksen päätöksen täytäntöönpanosta muutoksenhausta huolimatta. Seuraavina vuosina korvaus on maksettava viimeistään 15 päivänä maaliskuuta.

Perustelut: Kaivoslaki (621/2011) 102 §

Vahinkojen ja haittojen korvaaminen kullanhuuhdonta-alueella

Kullanhuuhdontaluvan haltijoiden on korvattava kullanhuuhdonta-alueella tapahtuvasta kaivoslakiin perustuvasta toiminnasta aiheutuneet vahingot ja haitat, jollei jonkin toimenpiteen osalta korvauksesta toisin säädetä.

Perustelut: Kaivoslaki (621/2011) 103 §

Luvan muuttaminen

Mikäli kullanhuuhdonta koskevien toimenpiteiden määrässä, laadussa tai aikataulussa tapahtuu sellainen muutos, että lupamääräyksiä on tarpeen tarkistaa, on luvan haltijoiden haettava kullanhuuhdontaluvan muuttamista kaivosviranomaiselta.

Perustelut: Kaivoslaki (621/2011) 69 §

Luvan jatkaminen

Mikäli luvan voimassaoloa halutaan jatkaa, tulee hakemus luvan voimassaolon jatkamiseksi toimittaa kaivosviranomaiselle viimeistään kaksi kuukautta ennen luvan voimassaolon päättymistä. Hakemukseen tulee liittää lupaharkinnan kannalta tarpeelliset ja luotettavat selvitykset alueella harjoitetusta toiminnasta ja siitä, että alueelta on edelleen edellytyksiä löytää kultaa.

Perustelut: Kaivoslaki (621/2011) 66 §, Asetus kaivostoiminnasta (391/2012) 27 §.

Rakentaminen

Hakemuksessa alueelle on haettu lupaa rakennelmille sekä pienelle maapohjaiselle pressukatteiselle peseytymis-/kuivatusrakennukselle. Luvan saajien on huolehdittava, että rakennelmilla on myös muut lakisääteiset luvat voimassa.

Perustelut: Kaivoslaki (621/2011) 26 §. Kaivoslain edellytykset rakennuksen välttämättömyydelle täyttyvät. Huuhdonta-alueen ulkopuolelle sijoittuvaan majoittumiseen tulee hakea lupa Metsähallitukselta.

Maastoliikenne

Kullanhuudonta-alueella ja sen ulkopuolella tapahtuva maastoliikenne edellyttää maastoliikennelain mukaisen luvan maanomistajalta.

Perustelut: Maastoliikennelaki (1710/1995) 2 luku 4§

Lupahakemuksen käsittely

Lupahakemuksesta tiedottaminen

Turvallisuus- ja kemikaalivirasto on tiedottanut hakemuksesta kuuluttamalla siitä 30 päivän ajan Turvallisuus- ja kemikaaliviraston sekä Inarin kunnan ilmoitustauluilla. Lausunnot ja mielipiteet on tullut toimittaa viimeistään 10.1.2018.

Lausuntopyyntö ja lausunnot hakemuksesta

Hakemuksesta on lähetetty lausuntopyyntö ja saatu lausunnot seuraavasti:

1) Turvallisuus- ja kemikaaliviraston lausuntopyyntö Ivalon paliskunnalle 11.12.2017

Ivalon paliskunta ei ole antanut lausuntoaan hakemuksesta.

2) Turvallisuus- ja kemikaaliviraston lausuntopyyntö Metsähallitukselle 11.12.2017
Metsähallituksen lausunto 15.12.2017

Tukes on pyytänyt Metsähallitukselta lausuntoa asiassa pyytää kaivoslain (621 /2011) 37 §:n nojalla Metsähallitukselta lausuntoa oheisesta kullanhuudontaluvan hakemuksesta HL2016:0027 Mummokulta.

Tukes pyytää lausuntopyyntönsään kaivoslain 38 §:n nojalla myös Metsähallituksen perusteltua näkemystä alueen hallinnasta vastaavana viranomaisena hakemuksen mukaisen toiminnan vaikutuksesta saamelaiden oikeudelle alkuperäiskansana ylläpitää ja kehittää kieltään ja kulttuuriaan, huomioiden alueen läheisyydessä olevat muut vastaavat luvat ja muut maankäyttömuodot.

Kullanhuudonta-alue sijaitsee Metsähallituksen hallinnoimalla metsätalousalueella Tolosjokeen laskevan Kuivakurunoja varressa Iso Hangasselässä. Hakemusalueen pinta-ala on noin 7 ha ja lapiolla käsiteltäväksi suunniteltu maamäärä noin 4-5 m³/v.

Alue on Ivalon alueen osayleiskaava-alueella merkinnällä MP (maa- ja metsätalous- sekä poronhoitovaltainen alue). Kaava ei rajoita haetun kaltaista toimintaa. Alue sijaitsee poronhoitolain tarkoittamalla (848/ 1990) erityisellä poronhoitoalueella Ivalon paliskunnassa ja saamelaiskäräjistä annetun lain (974/ 1995) 4 §:ssä tarkoitetulla saamelaisten kotiseutualueella.

Metsähallituksella ei ole tällä hetkellä tiedossa ko. alueen lähistöllä nykyistä maankäyttöä muuttavia suunnitelmia. Alueella ei ole matkailun yritystoimintaa. Lähistöllä on kullanhuuhdonnan historiaan pohjautuva retkeilyreitti Kultapolku, joka ei ulotu hakemusalueelle.

Alueella ei ole metsätaloustoimintaa. Nykyisellään kullanhuuhdonta-alueen ympäröivät metsämaat ovat keski-ikäistä mäntyä kasvavaa kuivan ja kuivahkon kankaan kasvatusemetsää. Alue on luontaisesti uudistuvaa. Arviolta pienimuotoinen kullanhuuhdonta sijoittuu hakemusalueen jouto- ja kitumaaosiin kurun pohjalle ja rinteisiin.

Kullanhuuhdontaluvan haltija on kaikilta osin vastuussa Metsähallitukselle ja kolmannelle osapuolelle kaivutoiminnasta mahdollisesti aiheutuvista vahingoista. Kullanhuuhdonta-alueilla luvan haltija on velvollinen korvaamaan Metsähallitukselle aiheuttamansa puustoyms. vauriot. Polttopuiden ottoon saa maksullisen hakkuutähdeluvan. Kullanhuuhdontaan tarvittavan maastoliikenneluvan saa tarvittaessa Metsähallitukselta. Huuhdonta-alueen ulkopuolelle sijoittuvaan majoittumiseen tulee hakea lupa Metsähallitukselta. Hakija on ilmoittanut hakemuksessaan, että rakentamistarvetta on alueella. Kuvauksen mukaan ko. rakentamistarpeet eivät ollene rakennuslupa-asioiden alaisia.

Tällä hetkellä Metsähallituksella ei ole tiedossa, että hakemusalueella olisi uhanalaisten kasvien ja eläinten esiintymiä, petolintujen pesintää tai tunnettuja kulttuuriperintökohteita. Alueelta tai sen välittömästä läheisyydestä ei ole tarkoin kartoitettu muinaismuistolain (17.6.1963/295) suojaamia muinaisjäännöksiä tai muita kulttuuriperintökohteita.

Jos maata kaivettaessa tai muuta työtä suoritettaessa tavataan kiinteä muinaisjäännös, on työ muinaisjäännöksen kohdalta heti keskeytettävä ja ilmoitettava kohde Museovirastolle tarpeellisia toimenpiteitä varten. Ilman muinaismuistolain nojalla annettua lupaa kiinteän muinaisjäännöksen kaivaminen, peittäminen, muuttaminen, vahingoittaminen, poistaminen ja muu siihen kajoaminen on kielletty. Myös muut alueella mahdollisesti olevat kulttuuriperintökohteet, kuten vanhat kullankaivun historiaan liittyvät jäännökset, tulee ottaa huomioon maankäytössä. Metsähallitus toteaa kuitenkin, että tällä hetkellä Metsähallituksen tiedossa ei ole em. kohteita hankkeen alueella, mutta Metsähallitus ei tule myöskään tekemään alueella maastokartoituksia ko. hankkeen johdosta. Metsähallitus ei täten sitoudu tällä lausunnollaan vastuuseen alueen mahdollisista kartoittamattomista ja vielä löytymättömistä kohteista. Luonnonsuojelu- ja vesilain viranomaisvalvonnasta alueella vastaa Lapin ELY-keskus. Tarkemmat tiedot mainituista alueen vesiluontotyypeistä, suojelualueista, rauhoitetuista ja suojelluista kohteista ja lajeista sekä haetun toiminnan vaikutuksista niihin antaa Lapin ELY-keskus.

Ivalojoiki, johon haetulla lupa-alueella oleva Kuivakurunoja laskee Tolosjoen kautta, on merkittävää Ivalojen alkuperäisen vaeltavan taimenen lisääntymis- ja poikastuotantoaluetta. Taimenen lisäksi vesistöalueella on alkuperäisiä harjus-, siika-, hauki- ja ahvenkantoja.

Kalakantojen selviytyminen ympäristömuutoksista perustuu niiden riittävän laajaan geenipohjaan. Lohikalojen osalta geenipohjan monimuotoisuutta lisää vesistöalueen osakannat. Taimenen osalta jokainen sivupuro aina latvoille asti turvaa lvalojoen alkuperäisen taimenkannan olemassaolon. Taimenen osakannat ovat usein pienissä latvapuroissa eläviä purotaimenia, tammukoita, jotka varmistavat geenipohjan säilymisen osallistamalla isojen monikiloisten taimenien kutuun. Vaelluskutuisissa joissa ei tule onkia taimenenpoikasia tammukoina.

Kullankaivuun haitalliset vaikutukset konkretisoituvat, mikäli kullanhuuhtonnan vuoksi alapuoliseen vesistöön pääsee hienojakoista maa-ainesta ja ravinteita. Pohjan liettyminen tuhoaa lohikaloille tärkeitä kutu- ja poikastuotantoalueita sekä kuoriutuneita poikasia ja kehittymässä olevaa mätiä.

Metsähallitus pyytää muistuttamaan kaivajaa seuraavista asioista mahdollisen luvan myöntämisen yhteydessä:

- Kaivutoiminta tulee tapahtua siten, että alapuoliseen vesistöön ei pääse liettymistä ja rehevöitymistä aiheuttavaa mineraaliainesta eikä ravinteita.
- Kaivukauden päättyessä jyrkät kaivantojen reunat on luiskattava. Reunat on myös merkittävä maastoon riittävän näkyvästi porotaloutta haittaamattomalla tavalla.
- Tiestön käyttöä koskee laki yksityisistä teistä (15.6.1962/358) ja tiestön käytöstä päättää tienpitäjä. Ko. tapauksessa tienpitäjä on Metsähallitus alueelle johtavan tiestön kulkiessa Metsähallituksen hallinnassa olevalla valtionmaalla. Kullanhuuhtonalupa ei anna suoraan oikeutta tiestön käyttöön. Metsähallitus ei yleensä rajoita teillään kevyttä liikennettä, mutta raskaisiin kuljetuksiin on oltava Metsähallituksen lupa. Alueella oleva Metsähallituksen metsäautotiestö on heikkokuntoista. Metsähallitus ei vastaa tiestön huonosta kunnosta ihmisille ja kalustolle mahdollisesti aiheutuneista vahingoista. Raskaiden kuljetusten ja muun liikennöinnin mahdollisesti aiheuttamat vauriot tiestölle tulee aiheuttajan korvata.
- Maastoliikenteen osalta käytettäessä koneellisia kulkuneuvoja hakija on velvollinen hankkimaan maastoliikenneluvan. Hakemusalueelle johtavat urat ovat maastoliikennelain tarkoittamaa maastoa.

Hallituksen esityksessä kaivoslaista todetaan, että arvioinnissa olisi lähinnä tarpeen kiinnittää huomiota saamelaiskulttuurin kannalta tärkeänä pidettävään poronhoitoon kohdistuviin vaikutuksiin.

Metsähallitus arvioi, ettei porotalouden rakenteille kyseessä olevassa tapauksessa aiheudu haittaa, koska rakenteita ei ole lupahakemusalueella eikä välittömässä lähiympäristössä.

Korkeimman hallinto-oikeuden päätöksessä 4.2.2015 (taltionumero 275, Saamelaiskäräjien valitus ympäristölupa-asiassa, joka koski koneellista kullankaivua) todetaan seuraavasti: "Nyt puheena olevassa asiassa on kysymys pienessä mittakaavassa tapahtuvasta kullankaivusta alueella, jota käytetään tähän tarkoitukseen vain osa vuotta ja silloinkin tiukkojen lupamääräysten puitteissa. Sanotulla toiminnalla ei aiheuteta haittaa saamelaiskulttuurille ja vaikutukset saamelaisten perinteiselle elinkeinolle, kuten poronhoidolle, kalastukselle, metsästykselle tai ympäröivälle luonnolle jäävät hyvin paikallisiksi". KHO:n päätöksen

kohteena oleva kullanhuuhdentalupahakemus on HL2012:0057, Midas 2 ja pinta-alaltaan 3,4 ha.

Viitaten edellä mainittuun korkeimman hallinto-oikeuden päätökseen sekä po. kullanhuuhdontahakemusalueen vähäiseen pinta-alaan ja ympäröivän alueen muuhun maankäyttöön Metsähallitus arvioi, ettei toiminnasta aiheudu haittaa yksittäisenä kohteena saamelaiskulttuurin harjoittamiselle. Puheena olevan luvan ja ympärillä olevien muiden kullanhuuhdentalupien yhteisvaikutuksella voi olla paikallisesti haittaa porotaloudelle.

Metsähallituksella ei ole huomauttamista luvan täytäntöönpanosta muutoksenhausta huolimatta.

3) Turvallisuus- ja kemikaaliviraston lausuntopyyntö Saamelaiskäräjille 11.12.2017
Saamelaiskäräjien lausunto 21.12.2017

Saamelaiskäräjät ei vastusta kullanhuuhdentaluvan myöntämistä, mutta katsoo, ettei lupaa rakentamiselle tule kaivoslain 26 §:n nojalla myöntää. Hakija hakee lupaa rakentaa ja siirtää rakennelmia (mm. WC, asuntovaunu) kullanhuuhdonta-alueelle. Kaivoslain 26 §:n mukaan rakentaminen kullanhuuhdonta-alueella on kielletty. Kullanhuuhdonta-alueelle saadaan kuitenkin rakentaa rakennus tai rakennelma, jos kullanhuuhtoja osoittaa sen olevan välttämätön kullanhuuhtojen tilapäistä oleskelua ja tarvikkeiden säilyttämistä varten eikä alueen hallinnasta vastaava viranomainen tai laitos vastusta rakentamista perustellusta syystä. Hallituksen esityksessä todetaan, että poikkeaminen rakennuskiellosta voi olla maisemallinen, aluetta koskevan muun tarpeen tai tarkoituksen huomioon ottaminen etenkin erämaa-alueella ja luonnonsuojelualueella, luonnonsuojeluun liittyvä tai muu näihin verrattava syy. Kullanhuuhtoja olisi velvollinen osoittamaan rakentamisen välttämättömyyden. Osoituksena tästä välttämättömyydestä voidaan pitää kullanhuuhtojen aikaisempaa toimintaa ja sen laajuutta sekä vuosittain talteen ottamaa kultamäärää, mikä vastaisi nykytilaa. Lähinnä näiden perusteella kaivosviranomainen arvioisi vuoden aikana käsiteltävän maa-aineksen määrää sekä sen vaatimaa työtä ja aikaa sekä harkitsisi, onko rakentamista pidettävä välttämättömänä. Kaivosviranomaisen harkinnassa myös rakennuksen tai rakennelman sijainnilla on merkitystä. Jos kullanhuuhdentalupaa hakee sellainen, jolla ei ole aikaisempaa kokemusta kullanhuuhdonnasta, arvioinnille ei ole riittäviä edellytyksiä eikä rakentamista lähtökohtaisesti voida pitää välttämättömänä (HE 273/2009vp).

Hakija ei ole hakemuksessaan osoittanut rakennelmien välttämättömyyttä, eikä myöskään ole antanut riittävää selvitystä, jonka perusteella kaivosviranomaisen olisi pidettävä rakentamista alueelle välttämättömänä. Ottaen huomioon hakijan kaivuajan pituuden sekä kaivettavan maamäärän, ei rakennelmia voida pitää välttämättöminä, kun ottaa huomioon niistä aiheutuvan haitan, eikä lupaa rakentamiselle tule myöntää.

4) Turvallisuus- ja kemikaaliviraston lausuntopyyntö Lapin ELY-keskukselle 11.12.2017
Lapin ELY-keskuksen lausunto 9.1.2018

Haettava kullanhuuhdonta-alue sijaitsee Inarin kunnan alueella, Kutturantien pohjoispuolella Hangasoja-Tolosjoki-Hangasselkä alueella.

Alue ei sisälly luonnonsuojeluohjelma- tai luonnonsuojelualueisiin ei myöskään erämaa-alueisiin eikä Natura 2000 -suojelualueverkostoon.

Kullanhuuhdonta-alue sijaitsee poronhoitolain (1990/848) tarkoittamalla erityisellä poronhoitoalueella Ivalon paliskunnassa. Alue on Saamelaiden kotiseutualue (laki saamelaiskäräjistä 1995/974 4§) ja se on Metsähallituksen hallinnassa olevaa valtion maata.

Luontoarvojen suojelu

Kullanhuuhdonta-alueella ei Hertta-rekisterin Eliöt-tietokannan mukaan (SYKE) ole luonnonsuojelulain 42 §:n nojalla koko maassa rauhoitettujen kasvilajien, 46 §:n uhanalaisten lajien tai 47 §:n erityisesti suojeltavien lajien esiintymiä ja eläinten havaintopaikkoja, eikä luontodirektiivin liitteiden II ja IV lajien esiintymiä ja eläinten havaintopaikkoja.

Mikäli alueelta havaitaan edellä mainittuja lajeja, on huuhdontatoiminta järjestettävä siten, että siitä ei aiheudu luonnonsuojelulaissa kiellettyä seurausta, kuten lajin heikentämistä tai häviämistä eikä lajin elinympäristön heikentämistä tai tuhoutumista.

Tarvittaessa edellä mainitut laji- ja luontotyyppiesiintymät, samoin kuin vesilain nojalla suojellut lähteet, on rajattava huuhdonta-alueen ulkopuolelle, ellei esiintymien säilymistä voida turvata muilla toimenpiteillä.

Metsätalousalueellakin toimittaessa tulee huomioida luonnonsuojelulain säännökset ja tavoitteet sekä Metsähallituksen alueelle mahdollisesti antamat käytännön ohjeet.

Kaivannaisjätteen jätehuoltosuunnitelmat, vesiensuojelu

Hakemuksen mukaan huuhdontavedet imeytetään maaperään.

Yhteisvaikutusten kautta yksittäiselläkin paikalla on vaikutusta alapuoliseen vesistöön. Kun vesistöalueella voi olla kymmeniäkin huuhdontapaikkoja, on vaara, että toiminnasta aiheutuvalla yhteiskuormituksella on vesistön tilaa heikentävä vaikutus. Huuhdottavan aineksen käsittely tulee järjestää siten, että samentumista aiheuttava humuksen ja kiintoaineksen joutuminen vesistöön estetään myös tulva-ajat huomioon ottaen.

Kalatalous

Huuhdontavesistöllä on tavallisesti, aivan vähäisiä latvapurojen yläosia lukuun ottamatta, kalataloudellista merkitystä sekä kalojen oleskelualueena, että kulkureittinä ja myös kutu- ja poikastuotantoalueena. Tämä on huuhdontatoiminnassa otettava huomioon siten, että joen tai puron varsi pensaineen ja puustoineen säilytetään mahdollisimman suurelta osin luonnontilassa ja huolehditaan em. veden laatuun kohdistuvien heikentävien vaikutusten estämisestä.

Kulttuurihistoria ja rakentaminen

Kullanhuuhdontakulttuuriarvot on kaivutoiminnassa turvattava, mikäli sellaisia on haetulla huuhdonta-alueella.

Kullanhuuhdentalupahakemuksen yhteydessä alueelle haetaan lupaa rakentaa rakennuksia tai rakennelmia.

Rakentaminen kullanhuuhdonta-alueelle on lähtökohtaisesti kielletty. Kullanhuuhdonta-alueelle saadaan kuitenkin rakentaa rakennus tai rakennelma, jos kullanhuuhtoja osoittaa sen olevan välttämätön tilapäistä oleskelua ja tarvikkeiden säilyttämistä varten (kaivoslaki 26). Rakentamisen välttämättömyys ratkaistaan kullanhuuhdentaluvan yhteydessä. Erämaa- ja muilla alueilla Metsähallitus voi perustellusta syystä vastustaa rakentamista. Tällainen syy voi olla maisemallinen tai aluetta koskevan muun tarpeen tai tarkoituksen huomioon ottaminen erämaa-alueella ja luonnonsuojelualueella, luonnonsuojeluun liittyvä tai muu näihin verrattava syy. Jos huuhdentaluvan yhteydessä rakentamisen katsotaan olevan välttämätöntä, edetään maankäyttö- ja rakennuslain prosessien mukaisesti, eli selvitetään tarvittavat poikkeamiset mahdollisine selvityksineen. Rakennuslupa /toimenpidelupa myönnetään määräaikaisena.

Kulkeminen alueelle

Moottoriajoneuvon käyttö maastossa edellyttää maanomistajan luvan (maastoliikennelaki 4 §).

5) Turvallisuus- ja kemikaaliviraston lausuntopyyntö Inarin kunnalle 11.12.2017
Inarin kunnan lausunto 21.12.2017

Hakemuksen osalta ei voimassa olevien kunnallisten kaavojen kannalta ole huomautettavaa.

6) Turvallisuus- ja kemikaaliviraston lausuntopyyntö Saamelaismuseo Siidalle 11.12.2017
Saamelaismuseo Siidan lausunto 10.1.2018

Turvallisuus- ja kemikaalivirasto on pyytänyt Saamelaismuseo Siidalta lausuntoa Saija Leppäsalkon ja Pirkko Pylkin kullanhuuhdentalupahakemuksesta HL2016:0027 (Mummokulta). Saamelaismuseo Siida on saamelaisalueella toimivaltainen viranomaisen arkeologisen kulttuuriperinnön ja rakennusperinnön suojelun ja hoidon suhteen.

Saija Leppäsalkon ja Pirkko Pylkin lupahakemus HL2016:0027 on uusi hakemus uudelle alueelle. Kullanhuuhdonta-alue sijaitsee Inarin kunnassa Laanilan länsipuolella, Ison Hangasselän lounaislaidalla sijaitsevan Kuivakurun ja Tolosjoen välisessä kurussa. Alue rajautuu pohjoisosastaan Kuivakurun lampeen, jonka itälaidalle ulottuu Kirahvin Kaula-kullanhuuhdonta-alue (HL2014:0050), ja eteläosastaan Hangasojan Kulta-kaivospiiriin (kaivosrekisterinumero 4929). Lupahakemusalueelle on kuljettu Hangasojan Kulta-kaivospiiriltä, jossa hakijoilla on sijainnut asuntovaunu.

Kullanhuuhdentalupa-aluetta haetaan enintään neljäksi vuodeksi lapiokaivulle 7 ha alueelle. Tarkoitus on kaivaa lapiokaivuna Kuivakurun ja Tolosjoen välisen kurun Tolosjoen puoleisella rinteellä, jossa on hakemuksen mukaan jo kaivettu paljon. Tavoitteena on etsiä kultaa kallioita pesemällä, suurten kivien alta ja ns. peristä eli paikoista, joista ei ole aiemmin kaivettu.

Hakemuksen mukaan kaivukauden pituus on noin 3-4 kk ja arvioitu vuosittainen kaivumäärä noin 4-5 m³. Hakijat suunnittelevat vesien johdattamista jyrkkään rinteeseen sijoitettuihin ränneihin Kuivakurun lammesta letkujen ja pumppujen avulla. Toisena mahdollisuutena hakemuksessa mainitaan täytettävän välialtaan kaivu lähemmäs kaivupaikkaa. Saostusallas kaivetaan lapioilla.

Kaivukuopat hakijat aikovat peittää ja maisemoida sitä mukaa kuin kaivutoiminta etenee. Hakemukseen on liitetty kaivannaisjätteen jätehuoltosuunnitelma. Hakijoilla ei ole voimassaolevaa ympäristölupaa. Hakijat haluavat rakentaa/siirtää lupahakemusalueelle asuntovaunun lisäksi WC:n, asuntovaunun talvisuojakatoksen, vaunun etuteltan lattian, suojan rännityökaluille ja pressupäällysteisen kevyen saunan (Kannistojen puretun saunan paikalle).

Pohjois-Lapin maakuntakaavassa lupahakemusalue sijoittuu matkailun vetovoima-alueelle, matkailun ja virkistyksen kohdealueelle sekä Saariselän ulkoilualueelle (MU-1 6041), jonka kehittämisperiaatteena on, että alueelle rakennetaan vain ohjelmapalvelujen tarvitsemia rakenteita. Lupahakemusalue kuuluu saamelaisalueeseen ja sijaitsee Lapin paliskunnan alueella. Lupahakemusalue on Metsähallituksen hallinnoimaa metsätalousmaata, ja hakemusalueen läheisyydessä kulkee Metsähallituksen Laanilan Kultareitti 7,6 km.

Kullanhuhdontaluvan hakemusalueelta ei tunneta kiinteitä muinaisjäännöksiä eikä valtakunnallisesti merkittäviä rakennettuja kulttuuriympäristöjä (RKY). Alueella ja sen ympäristössä on merkkejä muutamien vuosikymmeninen takaisesta kullankaivusta.

Saamelaismuseumo Siida ei näe estettä kullanhuhdontaluvan myöntämiselle. Mikäli kullanhuhdontalupa-alueelta havaitaan merkkejä muinaisen ihmisen toiminnasta, kuten tulisijoja, kivirakennelmia tai pyyntikuoppia, niistä on ilmoitettava kulttuuriperintöviranomaisille, tässä tapauksessa Saamelaismuseumo Siidan arkeologille.

Turvallisuus- ja kemikaaliviraston kannanotto lausunnoissa ja muistutuksissa esitettyihin yksilöityihin vaatimuksiin

Alueen hallinnasta vastaava viranomainen (Metsähallitus) ei ole ilmoittanut lausunnossaan vastustavansa rakentamista, ja kaivoslain mukaiset edellytykset rakennusten välttämättömyydelle täyttyvät. Luvan saajien on huolehdittava, että rakennelmilla on muut lakisääteiset luvat voimassa.

Muut lausunnoissa esitetyt seikat on otettu päätöksessä huomioon lupamääräyksillä.

Muistutukset ja mielipiteet

Muistutuksia ja mielipiteitä ei ole jätetty.

Hakijan selitys

Hakijoiden selitys 22.1.2018

Vastine Tukesin selvityspyyntöön koskien Saamelaiskäräjien lausuntoa (Dnro/D.a.5/2017) kullanhuhdantalupa-hakemukseemme Mummokulta/ HL2016:0027 sisältyvää pyyntöä siirtää valmiita rakennelmia

Saija Leppäsalko ja Pirkko Pylkki (tästedes: "hakija") kiittävät mahdollisuudesta lausua vastineensa Saamelaiskäräjien lausuntoon koskien kullanhuhdantalupahakemustaan HL20016:0027.

Yleisesti hakija toistaa, kuten Saamelaiskäräjät lausunnossaan toteaa, on kaivoslain 26 §:n mukaisesti rakentaminen kullanhuhdantalupa-alueelle kielletty, mutta alueelle kuitenkin saadaan rakentaa rakennus tai rakennelma, jos kullankaivaja osoittaa sen olevan välttämätön, eikä alueen hallinnasta vastaava viranomaisen rakentamista perustellusta syystä vastusta.

Hakijan näkemyksen mukaan Saamelaiskäräjät ei ole alueen hallinnasta vastaava viranomaisen tai laitoksen, jonka esittämästä perustellusta syystä oikeus rakentaa rakennus tai rakennelma kullanhuhdantalupa-alueelle olisi evättävä. Ei ole myöskään Saamelaiskäräjien asia arvioida sitä, onko hakija antanut riittävää selvitystä rakennelmien välttämättömyydestä tai edellytyksistä, vaan kaivoslain mukaisesti tämä tarveharkinta kuuluu kaivosviranomaisen Tukesille.

Kyseinen kullanhuhdantalupa-alue ei myöskään kuulu mihinkään erämaa- tai luonnonsuojelualueeseen, joilla poikkeamista rakennuskiellosta tulisi erityisen tarkasti arvioida.

1. Rakentamisen osoittaminen välttämättömäksi

Hakijoiden kullanhuhdantalupahakemuksessaan esittämät vähäiset rakennelmat (5 kpl) ovat välttämättömiä ottaen huomioon hakijoiden vuosittain alueella kaivutöissä viettämä aika, 3,5 – 4 kk.

Hakijat ovat koko kullankaivu-uransa käyttäneet kullankaivuun vuosittain koko sen ajan, mikä on sääolosuhteiden johdosta Suomen Lapissa kullankaivuun käytettävissä. Hakijat ovat joka vuosi vuodesta 2007 lähtien aloittaneet kaivukautensa kesäkuun 10. – 15. päivä, kun kaivualueelle on kelirikon jälkeen päässyt ja lopettaneet sen syyskuun lopussa tai lokakuun alussa.

Hakijat työskentelevät voimiensa ja keliolosuhteiden mukaan 5 – 6 päivää viikossa tehden 6 – 12 tuntia kaivupäiviä. Hakijoiden mielestä esittämiensä leiriolosuhteissa alkeellisten hygienianormien ylläpitoon tarkoitettujen kevyiden ja vähäisten rakennelmien kuten WC:n ja säällisten peseytymistilojen luvituksen vastustaminen on Saamelaiskäräjien puolelta mautonta ja hakijoiden ihmisarvoa loukkaavaa.

Muista kuin em. kullanhuuhdentalupahakemukseensa kirjaamistaan rakennelmista hakijat toteavat hakeneensa ja saaneensa maanhaltija Metsähallitukselta luvan asuinkäyttöön tarkoitetun asuntovaunun siirtoon ja alueella pitämiseen, ja kaivutyövälineille tarkoitetun säilytyslaatikon olevan kaivutöiden järjestämisen kannalta välttämättömän.

Hakijan Lapin Kullankaivajain Liitto ry:ltä saaman tiedon mukaan tällaiset vähäiset kaivutyövälineiden talvisäilytysuojat katsotaan maanhaltija Metsähallituksen linjauksen mukaisesti kuuluvan voimassa olevan kullanhuuhdentalupa-alueen varustamiseen jopa suojelualueilla ilman erillistä lupahakemusta tai ilmoitusta.

Myöskään maanhaltijan luvalla paikalle jätettävää asuntovaunua suojaava lumikatos tai kevytrakenteinen rallirakennelma vaunun oven edessä ei maankäyttö- ja rakennuslain mukaan tarvitse erillistä toimenpideilmoitusta saatikka rakennuslupaa, joten hakija ei ymmärrä miten Saamelaiskäräjät katsoo voivansa vastustaa näistä kaivosviranomaisen Tukesille tehtävää ilmoitusta.

Koska hakijat kaivavat paikalla käytännössä lumilta lumille, on jonkinlainen säällinen peseytymis- ja kuivatustila paikalla välttämättömyys. Tässä tilassa peseydytään, tiskataan ja kuivataan montulla kastuneet saappaat ja vaatteet.

Hakijoilta oli ehkä suureellista kutsua maapohjaista nurkkarimojen varaan pingotettua kevytrakenteista pressukötöstystään saunaksi, ja hakijat tahtovatkin tältä osin korjata hakemustaan ja tarkentaa esittävänsä, että kaivosviranomaisen katsoisi tarpeelliseksi kevytrakenteisen, maapohjaisen pressulla katetun peseytymis- ja kuivatustilan lupa-alueella. Mikäli kaivosviranomaisen katsoo tällaisen rakennelman tarpeelliseksi, tekevät hakijat rakennelmasta toimenpideilmoituksen Inarin kunnan rakennusvalvontaan kunnan rakennusjärjestyksen mukaisesti.

2. Osoituksena edellä kuvatusta välttämättömyydestä hakijoiden aikaisempi toiminta kullankaivussa, sen laajuus sekä vuosittain talteen ottama kultamäärä

Ensinnäkin hakija haluaa huomauttaa, että talteen otettava kultamäärä sinänsä ei välttämättä johdonmukaisesti kuvaa kullankaivajan kaivutyöhön panostaman työn ja kaivuajan määrää, koska huuhdontakulta ei missään esiintymässä esiinny tasapitoisena kerroksena käsiteltävissä

maamassoissa. Myöskin käsiteltävien maamassojen määrässä ja niiden huuhtomisen vaatimassa työmäärässä / käsitelty maakuutio esiintyy suurta vaihtelua riippuen purouoman maapeitteiden vahvuudesta ja kivisyydestä sekä varsinkin lapiokaivussa siitä, kuinka suuressa määrin alueen kulta esiintyy pohjakallion työläästi pudistettavissa rakosissa.

Hakijat pahoittelevat sitä, että eivät ymmärtäneet alkuperäisessä hakemuksessaan tuoda ilmi pitkäaikaista kokemustaan kullankaivussa. Hakijat toteavat kaivaneensa vuokraaivajina Hangasojan Kulta -kaivospiirillä, ja arvelevat kaivospiirin haltijalle tunnollisesti vuosittain ilmoittamansa kaivutulokset ilmoitetun kootusti kaivosviranomaiselle muiden kaivospiirin kaivajien tulosten kanssa. Ohessa liitteenä kaivospiirin Hangasojan Kulta haltijan Heikki Saviharjun todistus tästä kaivuhistoriastamme.

Hakijat ovat kaivaneet kultaa vuodesta 2007, 12. vuosi siis lähdössä. Ensimmäisenä vuotena he liittyivät LKL ry: hyn ja saivat ensimmäisen kaivuoppinsa lähinnä liiton kahdella valtauksella Palsilla ja Kutturantien varressa. Lisäksi hakijat harjoittelivat vaskausta ja kaivua yöpyen mm. Sotajoella Metsähallituksen kämpässä sekä Köysivaarassa, vaskasivat mm. Ivalo-, Sota- ja Tolosjoen rannoilla ja tapasivat kullankaivajia, jotka heitä opastivat. Loppukesästä 2007 heidät opastettiin Hangasojan Kulta -kaivospiirin alueelle, jossa ovat siitä asti vuokraaivajina kaivaneet ja rännittäneet kultaa, kaivospiirin alueella vuokralaisina myös majoittuneina.

Lapin Kullankaivajain Liitolle ilmoitettu kaivutulos kesältä 2007, joka luonnollisesti oli kovin vaatimaton, on varmaankin liitetty yhdistyksen yhteisilmoitukseen. Ohessa tilastoa siitä, mitä hakija Hangasojan Kulta -kaivospiirillä on löytänyt. Kaivutulos on ilmoitettu Tukesille yhdessä muiden kaivajien ja konekaivajan määrien mukana:

Vuosittain talteen otettu kultamäärä:

1.	2.	3.	4.	5.	6.	7.	8.	9.	10.	11.	12.
2007	2008	2009	2010	2011	2012	2013	2014	2015	2016	2017	2018
1,1	2,6	4,3	20,9	19,5	9,7	5,2	3,3	1,6	0,6	0	

Hakija pyrki alkuperäisessä hakemuksessaan mahdollisimman varovaisesti arvioimaan vuosittain käsitellyn maamäärän 4 – 5 kuutioon. Kaivuuta seuranneiden kokeneempien kullankaivajien arvion mukaan tämä oma arvio on aiemmin käsiteltyjen maamäärien perusteella arvioitu pahasti alakanttiin.

Haettu kaivualue on työläs ja haastava – käytännössä pelkkää kivistä rinnettä, jossa kaivutyö on enimmäkseen kivenjätkäleiden siirtoa ja kalliopohjien pesemistä. Emme myöskään halunneet hakemuksessamme liioitella oletettavaa rännitettävän maan määrää, koska täyttä varmuutta huuhtontaveden riittävydestä alueella emme osaa etukäteen tietää. Mikäli kuitenkin kaikki montusta poistettava tavara lasketaan käsiteltyihin kuutioihin, voisimme

tarkentaa aiemmin ilmoittamamme olevan varovainen arvio rännitettävästä maasta, ja todellisen kaivumäärän olevan 3 - 4-kertainen tähän verrattuna eli 15 – 20 kuutiota.

Hakijat katsovat näin ollen esittäneensä aiemman kokemuksensa kullanhuuhdonnasta ja luottavat siihen, että kaivosviranomaisella on näiden täydentävien tietojen valossa riittävät edellytykset arvioida rakentamisen välttämättömyys ja hakijoiden edellytykset kaivoslain 26.§:n mukaisesti kyseistä lupaa hakea.

Hangasojan kulta, Heikki Saviharjun todistus 22.1.2018

Saariselän Panimo Oy omistaa yhdessä tytäryhtiönsä Inarin Hangasojan Kulta Oy:n kanssa kaivospiirin Hangasojan Kulta, Kaivosrek.n:o 4928/1a. Saariselän Panimo Oy harjoittaa kaivospiirillä koneellista kullankaivua. Lisäksi yhtiö vuokraa lapiokaivajille kaivuupaikkoja, 10x10 m:n alueen kerrallaan. Haluttaessa nostetaan kaivinkoneella eri korvausta vastaan maat kasalle, josta vuokralainen ne sitten rännittää lapiotyönä syntyneeseen kaivumonttuun. Montun pohja puhdistetaan ensin kullasta käsityönä. Keskimäärin yhden 10x10 m:n kaivuupaikan kokonaismäärä on n. 150 m³.

Pyynnöstä vakuutamme, että Saija Leppäsalko ja Pirkko Pylkki ovat vuokranneet Hangasojan Kullan kaivospiiriltä vuosittain edellä esitetyn mukaisen kaivuupaikan vuodesta 2007 vuoteen 2017. Vuokralaiset ovat nostattaneet rännitysmaita kasalle ja rännittäneet kasoja käsityönä pumppua ja lapioränniä käyttäen.

Päätösmaksu

Päätösmaksu 700 €. Valtion talous- ja henkilöstöhallinnan palvelukeskus lähettää laskun hakijalle.

Perustelut: Asetus Turvallisuus- ja kemikaaliviraston maksullisista suoritteista (1579/2015)

Muutoksenhaku

Tähän päätökseen saa hakea muutosta kaivoslain (621/2011) 162 §:n nojalla Pohjois-Suomen hallinto-oikeudelta valittamalla siten kuin hallintolainkäyttölaissa (586/1996) säädetään. Päätöksestä perittävästä maksusta voidaan valittaa samassa järjestyksessä kuin pääasiasta. Valitusaika on 30 päivää tämän päätöksen antopäivästä. Liitteenä olevasta valitusosoituksesta ilmenee, miten muutosta haettaessa on meneteltävä.

Päätöksestä tiedottaminen

Päätöksestä tiedotetaan kaivoslain (621/2011) 58 §:n mukaisesti. Lupapäätös liitteineen toimitetaan postitse hakijalle. Jäljennös päätöksestä toimitetaan niille, jotka ovat tätä erikseen pyytäneet sekä niille kunnille, ELY-keskuksille ja muille viranomaisille, joille asiasta sen

käsittelyn aikana on annettu tieto tai joilta on pyydetty lausunto. Jäljennös päätöksestä toimitetaan myös saamelaiskäräjille ja paliskunnalle.

Päätöksen antamisesta ilmoitetaan niille, jotka ovat tehneet muistutuksen asiassa tai ovat ilmoitusta erikseen pyytäneet, sekä niille asianosaisille, joita asia erityisesti koskee. Päätöksen antamisesta kuulutetaan alueen kunnan ilmoitustaululla.

Sovelletut säännökset

Kaivoslaki (621/2011)

Asetus kaivostoiminnasta (391/2012)

Asetus Turvallisuus- ja kemikaaliviraston maksullisista suoritteista (1579/2015)

Lisätietoja

Lisätietoja antaa Katja Palo, puh. 029 5052 191, etunimi.sukunimi@tukes.fi

Pasi Molkoselkä
Ylitarkastaja

Katja Palo
Ylitarkastaja

LIITTEET

Liite 1. Valitusosoitus

Liite 2. Kartta alueesta (1:10 000)

Liite 3. Selvitys kullanhuuhtontaluvan myöntämisen esteistä

Liite 4. Ohjeet vakuuden asettamiseen

Liite 5. Panttaussitoumus

TIEDOKSI

Inarin kunta

Ivalon paliskunta

Lapin ELY-keskus

Metsähallitus

Saamelaiskäräjät

Saamelaismuseo Siida

VALITUSOSOITUS

Valitusviranomainen

Päätökseen saa hakea muutosta valittamalla sille hallinto-oikeudelle, jonka tuomiopiirissä pääosa tässä päätöksessä tarkoitettusta alueesta sijaitsee. Toimivaltainen hallinto-oikeus on mainittu valitusosoituksen lopussa. Valituskirjelmä osoitetaan valitusviranomaiselle ja se on toimitettava valitusajassa hallinto-oikeuden kirjaamoon.

Valitusaika

Määräaika valituksen tekemiseen on kolmekymmentä (30) päivää tämän päätöksen antopäivästä.

Valitusoikeus

Päätöksestä voivat valittaa ne, joiden etua, oikeutta tai velvollisuutta asia saattaa koskea, sekä vaikutusalueella ympäristön-, terveyden- tai luonnonsuojelun taikka asuin ympäristön viihtyisyyden edistämiseksi toimivat rekisteröidyt yhdistykset tai säätiöt, asianomaiset kunnat, elinkeino-, liikenne- ja ympäristökeskukset ja muut asiassa yleistä etua valvovat viranomaiset, saamelaiskäräjät sillä perusteella, että luvassa tarkoitettu toiminta heikentää saamelaisten oikeutta alkuperäiskansana ylläpitää ja kehittää omaa kieltään ja kulttuuriaan ja kolttien kyläkokous sillä perusteella, että luvassa tarkoitettu toiminta heikentää kolttialueella kolttien elinolosuhteita ja mahdollisuuksia harjoittaa elinkeinoja.

Valituksen sisältö

Valituskirjelmässä on ilmoitettava

- 1) päätös, johon haetaan muutosta
- 2) miltä kohdin päätökseen haetaan muutosta ja mitä muutoksia siihen vaaditaan tehtäväksi
- 3) perusteet, joilla muutosta vaaditaan
- 4) valittajan nimi ja kotikunta
- 5) postiosoite ja puhelinnumero, joihin asiaa koskevat ilmoitukset valittajalle voidaan toimittaa

Jos valittajan puhevaltaa käyttää hänen laillinen edustajansa tai asiamiehensä tai jos valituksen laatijana on joku muu henkilö, valituskirjelmässä on ilmoitettava myös tämän nimi ja kotikunta.

Valittajan, laillisen edustajan tai asiamiehen on allekirjoitettava valituskirjelmä, ellei valituskirjelmää toimiteta sähköisesti (telekopiona tai sähköpostilla)

Valituksen liitteet

Valituskirjelmään on liitettävä

- 1) päätös, johon haetaan muutosta valittamalla, alkuperäisenä tai jäljennöksenä
- 2) asiakirjat, joihin valittaja vetoaa vaatimuksensa tueksi, jollei niitä ole jo aikaisemmin toimitettu viranomaiselle
- 3) asiamiehen valtakirja

Valituskirjelmän toimittaminen perille

Valituskirjelmän voi viedä valittaja itse tai hänen valtuuttamansa asiamies. Valituskirjelmä liitteineen voidaan myös lähettää postitse, telekopiona tai sähköpostilla. Postiin valituskirjelmä on jätettävä niin ajoissa, että se ehtii perille valitusajan viimeisenä päivänä ennen aukioloajan päättymistä. Hallinto-oikeudessa kirjaamon aukioloaika on klo 8.00–16.15. Sähköisesti (telekopiona tai sähköpostilla) toimitetun valituskirjelmän on oltava toimitettu niin, että se on käytettävissä vastaanottolaitteessa tai tietojärjestelmässä määräajan viimeisenä päivänä ennen virka-ajan päättymistä.

Valittajalta peritään hallinto-oikeudessa **oikeudenkäyntimaksu** 250 euroa. Oikeudenkäyntimaksua ei peritä, jos hallinto-oikeus muuttaa valituksenalaista päätöstä muutoksenhakijan eduksi. Tuomioistuinten ja eräiden oikeushallintoviranomaisten suoritteista perittävistä maksuista annetussa laissa (1455/2015) on erikseen säädetty eräistä tapauksista, joissa maksua ei peritä.

Toimivaltaisen hallinto-oikeuden yhteystiedot muutoksenhakua varten:

Pohjois-Suomen hallinto-oikeus

Käyntiosoite: Isokatu 4, OULU

Postiosoite: PL 189, 90101 OULU

Faksi: 029 56 42841

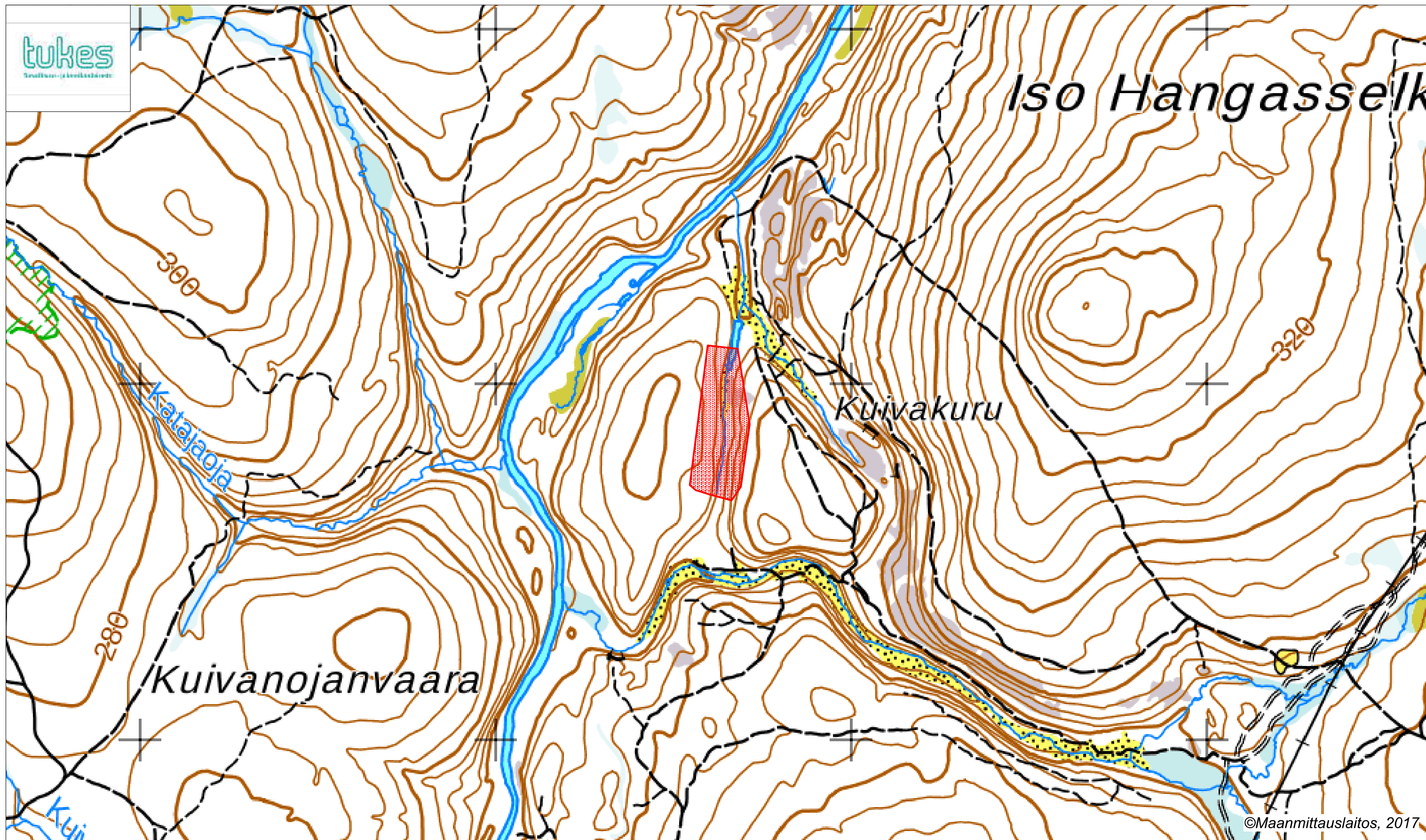
Sähköposti: pohjois-suomi.hao@oikeus.fi

Puhelin: 029 56 42800 (vaihde)

@oikeus.fi

Kartta kullanhuuhdonta-alueesta

(kartan mittakaava ohjeellinen)







© Maanmittauslaitos

HL2016:0027
Mummokulta

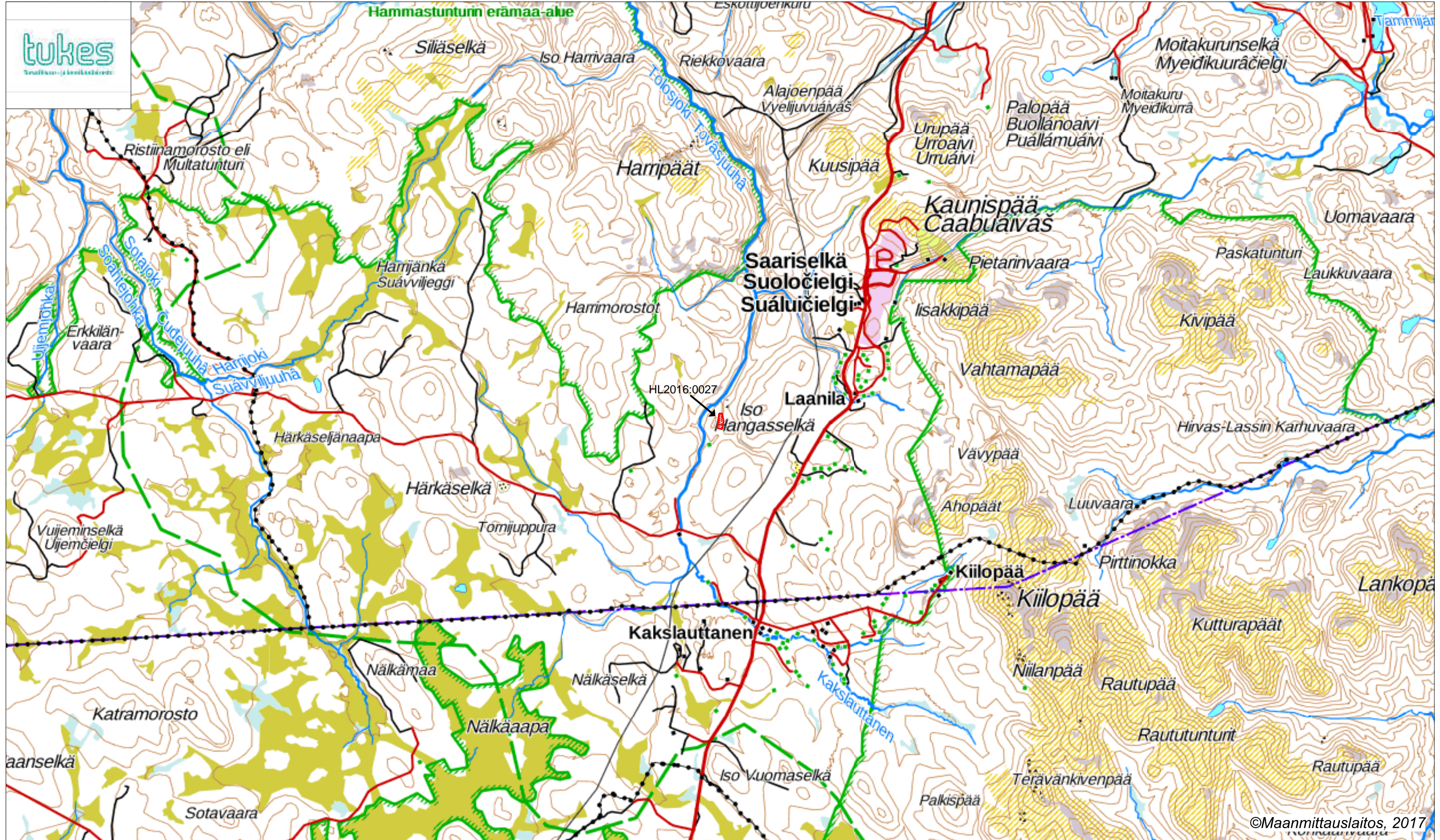
Leppäsalko Saija,
Pylkki Pirkko



© Maanmittauslaitos

- | | | |
|--|---|---|
|  HL2016:0027
Mummokulta |  kullanhuuhdentalupa, voimassa |  kaivospiiri, voimassa |
| Leppäsalko Saija,
Pylkki Pirkko |  kullanhuuhdentalupahakemus | |

Kartta kullanhuudonta-alueesta
(kartan mittakaava ohjeellinen)



© Maanmittauslaitos

 HL2016:0027
Mummokulta

Leppäsalko Saija,
Pylkki Pirkko

Selvitys kullanhuudontaluvan HL2016:0027 mahdollisista myöntämisen esteistä

Yleistä kullanhuudonnasta

Kullanhuudonta on ollut pienenevä maankäyttömuoto koko 2000-luvun ajan. Esimerkiksi vuonna 2000 kullanhuudontaan oikeuttavia lupia on ollut voimassa yli 400, kun tällä hetkellä vastaava määrä on 207. Hakemuksia on vireillä 126. Hakemuksista yhteensä 50 hakemusta on jatkohakemuksia hakemushetkellä voimassa olleille luvulle. Näistä 17 kpl on sellaisia, jotka ovat tarkasteluhetkellä voimassa ja sisältyvät siten sekä hakemuksiin että voimassaoleviin lupiin (lähde: Kaivosrekisteri 31.1.2018). Lisäksi kullanhuudontaan varattujen alueiden keskikoko on pienentynyt uuden kaivoslain voimaantulon myötä noin 20 %.

Kullanhuudonnan mahdollinen vaikutus saamelaiskulttuuriin selvitetään paliskunnittain, koska poronhoito on tärkeä osa saamelaiskulttuuria ja se on alueiden käytön kannalta herkkä elinkeino. Koska paliskuntien alueet on selkeästi rajattu aidoilla, kaivoslain mukaisen kullanhuudonnan vaikutukset saamelaiskulttuurille rajoittuvat pääasiallisesti sen paliskunnan alueeseen, jolla kullanhuudontaa harjoitetaan. Kullanhuudontaluvan nojalla ei saa harjoittaa toimintaa, joka vaikuttaa vesistöön. Mikäli tällaista toimintaa on suunniteltu lupa-alueella harjoitettavan, tulee toimintaan olla ympäristö- tai vesilupa. Näissä luvissa toimivaltainen viranomaisena on Pohjois-Suomen aluehallintovirasto.

Lupa-alueen kuvaus

Kullanhuudontalupa-alue HL2016:0027 (5,3 ha) sijoittuu Ivalon paliskunnan alueelle, Kuivakurun alueelle Kuivakurunojaan, Metsähallituksen hallinnoimalle metsätalousalueelle.

Ivalon paliskunnan kokonaispinta-ala on noin 286000 ha. Ivalon paliskunnan alueelle sijoittuu 94 kpl kullanhuudontaan oikeuttavia lupia, pinta-alaltaan yhteensä noin 360 ha. Näistä kyseisen lupahakemuksen läheisyyteen (2 km säteellä alueesta) sijoittuu 9 lupa-aluetta pinta-alaltaan 35 ha. Näistä yksi on vanhan kaivoslain mukainen kaivospiiri, pinta-alaltaan 45,6 ha. Alueista noin 90 % on alueita, jolla kullanhuudontaa on harjoitettu vuosikymmenien ajan. Alueen läheisyydessä on vireillä myös 2 kpl kullanhuudontalupahakemuksia pinta-alaltaan noin 8 ha.

Luvan mukaisen toiminnan kuvaus

Alueella on tarkoitus harjoittaa lapiokaivua, vuotuinen kaivumäärä on noin 4-5 m³.

Muut häiritsevät alueiden käyttömuodot hakemuksessa tarkoitettulla alueella ja sen läheisyydessä

Lupa-alue kuuluu Metsähallituksen hallinnoimaan metsätalousalueeseen, joka on Ylä-Lapin luonnonvarasuunnitelmassa merkitty suojametsäalueeksi. Alueella ei tulla suorittamaan luonnonvarasuunnitelman ja yleisten metsänhoitosuosituksen mukaan tavanomaista metsätaloudellisiin toimintaperiaattein tapahtuvaa hakkuutoimintaa.

Metsähallitus ei linjauksensa mukaisesti myy kyseessä olevan alueen läheisyydestä maa-alueita.

Alueen läheisyydessä ei ole yhtään voimassa olevaa vuokra- tai käyttöoikeussopimusta tällä hetkellä. Uusia vuokrasopimuksia tehtäessä Metsähallitus kuulee alueen paliskuntaa ennen sopimuksen tekemistä.

Näiden lisäksi Metsähallitus on laatinut paliskuntain yhdistyksen kanssa yhteistyösopimuksen, jossa määritellään Metsähallituksen ja paliskunnan yhteistoiminta erilaisten maankäyttömuotojen yhteydessä.

Lupa-alueen läheisyydessä kulkee Metsähallituksen tarjoaman www.retkikartta.fi palvelun mukaan retkeilyreitti, ns Laanilan kultareitti, sekä Kulmakurun latureitti.

Lupa-alueella tai sen läheisyydessä ei ole poronhoitoon liittyviä rakennelmia.

Metsähallitus myy metsästyslupia lupa-alueelle ja sen läheisyyteen. Lisäksi paikallisilla asukkailla on vapaa metsästysoikeus alueella. Alueen poronhoito huomioidaan lupametsästyksen mitoittamisessa.

Kun huomioidaan edellä kerrotut tosiseikat, kullanhuuhdontaluvassa annetut määräykset ja muualla lainsäädännössä ja viranomaispäätöksissä annetut veloitteet ja hakijoiden aiempi toiminta, voidaan todeta, että kullanhuuhdontaluvan HL2016:0027 oikeuttamat toimenpiteet eivät yksin taikka yhdessä muiden vastaavien lupien ja edellä kuvattujen muiden maankäyttömuotojen kanssa olennaisesti heikennä saamelaisten oikeutta harjoittaa kulttuuriaan. Yhteisvaikutusta arvioidessa on huomioitu lausunnoissa esiin tulleet seikat sekä alueiden ja toimintojen kokonaismäärä, sijainti ja toiminta.

Lisäksi alue on rajattu ja toimintaan tarvittavien lupien lupaehdot niin kyseisellä lupa-alueella kuin läheisyydessäkin turvaavat sen, että toiminnasta mahdollisesti aiheutuvat haitat ovat ajalliselta kestoiltaan ja sijainniltaan rajallisia, eivätkä olennaisesti haittaa saamelaisten oikeutta harjoittaa kulttuuriaan.

Hakija on osoittanut olevansa kelpoinen hakemaan kullanhuuhdontalupaa eikä hakemusalueella ole selvitysten ja saatujen lausuntojen perusteella muitakaan kaivoslaissa mainittuja luvan myöntämisen esteitä. Lupakäsittelyn yhteydessä ei myöskään ole tullut esiin luvan aiemmasta, saman sisältöisestä toiminnasta mitään sellaisia seikkoja, että toiminnan jatkamiselle olisi kaivoslain mukaista estettä.

Aineistoa:

Kaivosrekisterin karttapalvelu (www.kaivostoiminta.fi/kartta)

Ylä-Lapin luonnonvarasuunnitelma (<http://julkaisut.metsa.fi/assets/pdf/mt/mt38-1.pdf>)

Paliskuntain yhdistyksen ja Metsähallituksen välinen yhteistyösopimus

(<http://www.metsa.fi/documents/10739/58225d52-500f-481c-9cdc-82a6159f4be7>)

Yleiset metsänhoitosuositukset ([http://tapio.fi/wp-](http://tapio.fi/wp-content/uploads/2015/06/Metsanhoidon_suositukses_ver3_net_1709141.pdf)

[content/uploads/2015/06/Metsanhoidon_suositukses_ver3_net_1709141.pdf](http://tapio.fi/wp-content/uploads/2015/06/Metsanhoidon_suositukses_ver3_net_1709141.pdf))

Kaivosviranomaisen toimittaa yllämainitut dokumentit tarvittaessa paperisena niin pyydettyessä