

Hankkeen perustelut pääpiirteittäin

Yleiskuvaus

Hituran kaivos, jossa hyödynnetään nikkeliesiintymää, on avattu vuonna 1970. Malmia louhittiin aluksi avolouhoksesta ja vuonna 1991 siirryttiin maanalaiseen louhintaan. Malmin rikastusprosessin vaiheet ovat malmin murskaus, jauhatus ja vaahdotus. Kaivoksen tuote on nikkelikuparirikaste, jota tuotetaan 30 000 - 35 000 t/v nikkelisisällön ollessa 2 200- 3 000 t. Kaivoksen toiminnassa on ollut lyhyitä tuotantokatkoksia. Hituran kaivoksen entinen omistaja päätti sulkea kaivoksen vuoden 2008 aikana, sillä toiminnan jatkumisen kannalta välttämättömän uuden rikastushiekka-alueen rakentaminen olisi vaatinut suuria taloudellisia investointeja. Hituran alueella on kairauksien mukaan paljon nikkeliesiintymiä, joita ei ole tutkittu käytännössä vielä lainkaan. Tulevaisuudessa Hituraan saatetaan tuoda malmia rikastettavaksi myös muualta. Rikastuksessa syntyvä rikastushiekka olisi tällöin myös tarkoitus sijoittaa Hituran kaivoksen alueelle.

Alueiden käyttösuunnitelma

1a. Kaivospiirin laajentaminen – maanalainen tutkimustoiminta

Laajennus on tarpeen Etelä-Hituran alueelle suuntautuvan malminetsintää palvelevan tutkimusperän tekoa sekä mahdollista myöhempää louhintaa varten. Malminetsintää aluksi palvelevaa tunnelia on tarkoitus jatkaa ensivaiheessa tasolle +235 ja mahdollisesti myöhemmin tasolle +335, siten että alueen mineraalivarannot voidaan tutkia. Mikäli alueelta löytyy uusia mineraalivarantoja riittävästi, on mahdollista, että ne otetaan tuotantoon.

Kaivosviranomaiseen 5.9.2012 saapuneessa kaivospiirihakemuksen täydennyksessä tämä kaivospiirin laajentamista koskeva hakemus rajattiin pois.

1b. Kaivospiirin laajentaminen – sivukiven läjitysalue

Alue on aiemmissa kaivospiiritoimituksissa jätetty kaivospiirin ulkopuolelle, vaikka sitä on myöhemmin käytetty sivukiven läjitykseen. Yhtiön tavoitteena on saada kaivospiirin ja omistamansa alueen rajat mahdollisimman yhteneväiseksi.

Voimassa olevan ympäristöluvan (13.8.2010) mukaisesti sivukiven läjitysalueille saa sijoittaa louhittua sivukiveä, jota ei voida hyödyntää. Alueille ei saa sijoittaa uutta kiviainesta siten, että läjitysalue nousee nykyistä korkeustasoa ylemmäksi. Louhittava sivukivi on ensisijaisesti sijoitettava maanalaisen kaivoksen tai avolouhoksen täyttöihin. Mikäli tämä ei ole mahdollista, on meneteltävä siten, että mahdollinen happoa muodostava sivukivi sijoitetaan gneissisen sivukiven läjitysalueelle.

Sivukiven läjitysalueetta koskeva kaivospiirin laajennus on pinta-alaltaan 11,7 ha.

2. Apualueen H supistaminen

Kaivoksen entinen omistaja Outokumpu Mining Oy on myynyt määräalan 0,66 ha apualueesta H ja nyt haetaan apualueen rajan muutosta myydyin alueen osalta.

Apualue H supistuu 0,66 ha.

3. Apu-alue H:n laajentaminen

Hituran malmin rikastuksessa muodostuu tavanomaiseksi jätteeksi luokiteltavaa rikastushiekkaa 620 000 - 650 000 t vuodessa. Rikastushiekka on tähän asti läjitetty Hitura-kaivospiirin 1517c apualue H:lla sijaitsevaan rikastushiekkavarastoon. Rikastushiekka-alueen laajennus on tarpeen myös muualta mahdollisesti tuotavien malmien rikastushiekan sijoitusta varten.

Ympäristöluvan (13.8.2010) mukaisesti olemassa olevan rikastushiekan läjitysalueen enimmäistäyttökorkeus saa sulkemisen yhteydessä tehtävät pintarakenteet mukaan lukien olla korkeintaan tasolla N60 + 108 m. Tämän alueen jälkihoitotyöt on aloitettava vuoden kuluessa siitä, kun uusi alue on otettu käyttöön.

Apualue H laajenee 108,6 ha.

4. Uusi apualue I

Kaivoslain (503/1965) 22 §:n mukaan vinotunnelin tulee sijaita kaivospiirin tai kaivospiirin apualueen sisällä. Hituran kaivoksen uusi vinotunnelin yläosan turvallisuuden takaava osuus on louhittu uuteen paikkaan entisen vinotunnelin sijaitessa liian lähellä louhittavia alueita. Vinotunnelin uusi osuus on kooltaan 5 x 5 metriä ja se sijaitsee lujassa kiillegneississä. Tunneli ei aiheuta maanpinnan painumisriskiä eikä rajoita sen päällä olevan pellon käyttöä. Vinotunnelin uusi osuus on tarpeen varmistamaan turvallinen kulku kaivoksen louhinta-alueille louhinnan edetessä vanhan vinotunneliosuuden vaikutuspiirin alueelle. Rajapyykkien tarkistuksen yhteydessä havaittiin, että kaivoksen käyttämissä suunnittelukartoissa oli virheellinen kaivospiirin raja ja uusi tunneli sijoittui kaivospiirin ja apualueen ulkopuolelle.

Uusi apualue I on pinta-alaltaan 0,15 ha.

Hakemuksen johdosta annetut lausunnot ja mielipiteet sekä hakijan vastine

Pohjois-Pohjanmaan ympäristökeskus

Ympäristökeskus toteaa, että alue sijaitsee Kalajoen arvokkaan maisemakokonaisuuden alueella. Alueella ei ole muita suojeleohjelmiin kuuluvia kohteita. Lähin Natura-alue on noin yhdeksän kilometrin päässä sijaitseva Pitkänevan alue. Alueen eteläpuolella, runsaan 600 metrin päässä alkuperäisen kaivospiirihakemuksen rajasta, sijaitsee kivikautinen asuinpaikka. Alueen lounais-eteläpuolella, noin 800 metrin päässä, sijaitsee pohjavesialue (1153505 Töllinperä), joka on luokiteltu kolmannen luokan pohjavesialueeksi, toisin sanoen alueen vedenhankintaedellytykset on selvitettävä, ennen kuin se joko poistetaan pohjavesialueluokituksesta tai siirretään I tai II luokkaan. Muodostuman pohjavedet virtaavat kaakosta luoteeseen, jolloin pohjoispuolella veden laadulle mahdollisesti uhkaa aiheuttavat toiminnat eivät pääse välittömästi vaikuttamaan pohjaveteen.

Yhteenvetona ympäristökeskus toteaa, ettei sillä ole tiedossa luonnonsuojeluun liittyviä esteitä haetulle kaivospiirin muutokselle.

Nivalan kaupunki

Hakijan 6.2.2007 tekemään lausuntopyyntöön kaupunki on antanut lausuntonsa, jonka mukaan Nivalan kaupunki ilmoittaa, ettei sillä ole huomauttamista kaivospiirin muutoksiin. Turvallisuus- ja kemikaalivirasto huomauttaa että tämä lausunto kohdentuu apualueen H pienentämiseen sekä apualueen I perustamiseen.

Nivalan kaupunki on hakijan 9.10.2007 tekemään lausuntopyyntöön antanut lausuntonsa, jonka mukaan Nivalan kaupunki ilmoittaa, ettei laajennuksella ole kaavoituksellisia esteitä. Turvallisuus- ja kemikaalivirasto huomauttaa että tämä lausunto kohdentuu apualueen H sekä kaivospiirin käyttöalueen laajentamiseen. Kaivosviranomaiseen 5.9.2012 saapuneessa täydennyshakemuksessa kaivospiirin laajentaminen koskien maanalaista tutkimustoimintaa rajattiin hakemuksesta pois, jonka vuoksi Nivalan kaupungin lausunto tätä koskien on tässä yhteydessä jätetty esittämättä.

Kaupunki toteaa vielä, että apualue H:n koillispuolella olevan Töllinperän pohjavesialueen veden laadun säilyminen tulee kuitenkin kaikilla tavoin ottaa huomioon alueen toiminnoissa.

Käytössä olevan sivukiven läjitysalueen laajennusta koskevan kaivospiirin laajennuksesta lautakunta toteaa seuraavaa:

- suunniteltu laajennusalue rajoittuu kaakkoisreunaltaan Töllinojaan. Töllinoja kerää laajahkon viljelysalueen kuivatusvesiä ja laskee Kalajokeen n. 800 metriä suunnitellun sivukiven läjitysalueen jälkeen

- läjitysalueen rakentamisessa ja täytössä tulee huomioida riittävät vesiensuojelutoimenpiteet siten, ettei sivukivestä pääse liukenemaan haitallisia aineita Töllinojan kautta Kalajokeen

Haapajärven kaupunki

Kaupunki toteaa lausunnossaan, että kyseessä olevalla alueella ei ole kaavahankkeita vireillä eikä kaivoslain (503/1965) 6 §:n 1 momentin mukaisia valtauksen esteitä.

Annetut mielipiteet

Mielipide 1.

Mikäli kaivospiirin laajennus myönnetään Etelä-Hituran alueelle siinä tulee ottaa huomioon maatilamme toiminta – emolehmätuotanto (räjäytykset, tärinä, sortumavaara). Mikäli elinkeinomme harjoittaminen kärsii taloudellisia menetyksiä kaivospiirin laajennuksen myötä, tulee ne korvata täysimääräisesti.

Mielipide 2.

En tule missään olosuhteissa hyväksymään apualueen H laajennusta omistamalleni maalle, mikäli se vaikuttaa maa-aineksien käyttöön (soran otto yms.) kyseisellä palstalla tulevaisuudessa. Mikäli alueen laajennus aiheuttaa vaurioita alueen puustolle, tulee ne korvata täysimääräisesti.

Mielipide 3.

Mielipide annettiin äidin puolesta, jossa todettiin, ettei Kotipelto-nimisen kiinteistön omistusosuus kuulu heille.

Mielipide 4.

Mielipiteessä kysyttiin korvausmenettelystä kaivospiiritoimituksessa.

Hakijan vastine

Hakija toteaa, ettei sillä ole huomauttamista kaivospiirin muutoksesta annettuihin lausuntoihin ja esittää, että asia ratkaistaan mahdollisimman pian.

Yhteenveto yhteysviranomaisen lausunnosta ympäristövaikutusten arviointiselostuksesta

Arvioidut vaihtoehdot ja selvitetty ympäristövaikutukset

Varsinainen ympäristövaikutusten arviointi käsittelee seuraavia vaihtoehtoja:

VE 1): Nykyistä rikastushiekka-aluetta korotetaan tasoon +108 m

VE 2): Rakennetaan uusi rikastushiekka-alue nykyisen alueen eteläpuolelle

MVE 2): Myös muualta tuotujen malmien rikastushiekoille rakennetaan tarvittaessa rikastushiekka-alue nykyisen rikastushiekka-alueen eteläpuolelle.

Ympäristövaikutusten arviointi:

Hankkeessa on selvitetty ympäristövaikutuksia

- ihmisten elinoloihin, terveyteen ja viihtyvyyteen
- maaperään, pohja- ja pintavesiin sekä ilmaan ja ilmastoon
- kasvillisuuteen, eläimiin ja suojelukohteisiin
- luonnon monimuotoisuuteen
- yhdyskuntarakenteeseen ja suunniteltuun maankäyttöön
- maisemaan

Hankkeen ympäristövaikutuksia arvioitaessa on huomioitu hankkeen kaikki vaiheet. Hankkeen elinkaari käsittää suunnittelu-, rakentamis-, käyttö- ja lopettamisvaiheet. Lisäksi omana vaiheena on käsitelty mahdolliset poikkeustilanteet.

Hanketta ja sen ympäristövaikutusten arviointiselostusta koskeva yleisötilaisuus järjestettiin Aittolan koulussa Nivalassa. Tilaisuuteen osallistui 30 henkilöä.

Tiivistelmä yhteysviranomaisen lausunto-osuudesta

Yhteysviranomaisena toimivan Pohjois-Pohjanmaan ympäristökeskuksen yhteenvedossa todetaan hakijan ympäristövaikutusten arviointiselostuksen olevan riittävä. Arviointiselostus on oleellisilta osin tehty arviointiohjelman ja yhteysviranomaisen siitä antaman lausunnon mukaisesti ja siinä on kiinnitetty huomioita arviointiselostukselta YVA-lain ja -asetuksen mukaan vaadittaviin keskeisiin seikkoihin.

Hanke sisältää toiminnassa olevan Hituran kaivoksen rikastushiekka-alueen uudelleen järjestämisen. Rikastushiekan läjittämisen tekniset ratkaisut, hiekkamäärät, liikenne ja toiminnan seuranta on kuvattu selostuksessa. Ympäristön nykytila on kuvattu laajasti. Rikastushiekka-aitaiden rakentaminen kestää lähes koko toiminnan ajan ja rakentamisen aikaiset vaikutukset kytkeytyvät kiinteästi toiminnan vaikutuksiin. Lähtökohtana on pidetty jo olemassa olevaa rikastushiekka-aluetta. Erityistä huomiota on kiinnitetty alueella ilmeneviin epäkohtiin. Lopettamisvaiheessa alueet saatetaan ympäristön kannalta mahdollisimman haitattomaan kuntoon.

Vaihtoehtojen käsittely on kuvattu selkeästi. Hankkeen vaikutukset on tunnistettu ja niitä on selvitetty. Rikastushiekka-alueen pohjarakenteelle on tarkasteltu eri vaihtoehtoja. Tarkastelu on tehty myös kahdelle eri patorakenteelle.

Seuraavassa esitetyt seikat toivotaan otettavan huomioon tarpeellisessa määrin hanketta koskevissa suunnitelmissa, päätöksissä ja luvissa:

- pölyn leviämisen- ja vaikutusalueet tulee selvittää tarkemmin lähinnä viihtyisyyshaitan vuoksi
- tarkasteltujen vaihtoehtojen vaikutuksia pohjaveteen on arvioitu syntyvän vähän, kun pohjarakenteet tehdään niin tiiviiksi, että niiden läpi ei jätevettä pääse suotautumaan alueen alapuolisiin pohjavesiin. Pohjaveteen liittyvien vaikutusten arviointiin liittyvää epävarmuutta ei ole esitetty
- haitallisten vaikutusten ehkäisemiseen liittyvien toimien tehokkuutta ei ole kuvattu, jonka johdosta haittojen ehkäisytöimenpiteisiin ja niiden käyttökelpoisuuteen pitää suunnittelun edetessä paneutua paljon yksityiskohtaisemmin
- mahdollisuutta kerätä ja johtaa suotovedet hallitusti tarvittavaan käsittelyyn samoin kuin rikastushiekka-alueen pohjan tiivistämismahdollisuuksia vähemmän vettä läpäiseväksi tulee jatkossa tarkastella tarkemmin

Lisätietoja Pohjois-Suomen aluehallintoviraston antamasta päätöksestä (Nro 66/10/1) koskien Hituran kaivoksen ympäristö- ja vesitalouslupaa sekä toiminnanaloittamislupaa

Sivukivikasojen ominaisuudet

Avolouhinnan aikana poistetut sivukivet on läjitetty kahdelle erilliselle alueelle, joista toisessa on pääasiassa serpentiniittiä ja toisessa gneissistä sivukiveä sekä irtomaita. Serpentiniitin varastoalueen pohjan pinta-ala on noin 13 ha ja sen tilavuus 2,2 Mm³. Gneissi- ja irtomaakasan pohjan pinta-ala on 47 ha, josta noin puolet on gneissikasaa. Tämän kasan tilavuus on yhteensä 6,5 Mm³.

Serpentiniittikasassa voi olla mukana pieniä määriä kloriitti- tai talkkiamfibolikiveä sekä esiintymää leikkaavia plagioklaasipegmatiitteja. Kasaan on läjitetty avolouhoksen serpentiniitit siltä osin kuin niiden nikkelipitoisuus on alle 0,3 %.

Kiillegneissikasaan on läjitetty myös kiisuttomia granodioriitteja. Kivissä esiintyvät mineraalit ovat pääasiassa kvartsia, plagioklaasia, kiillemineraaleja ja kloriittia. Karbonaattimineraalien määrä on pieni. Valtaosa kiillegneissistä on kiisuttomia, mutta osa on kiisupitoista (pääasiassa magneettikiisua). Staattisen testin perusteella kiillegneissikasan kivistä osa on happoa tuottavia, osa heikosti happoa tuottavia ja pieni osa happoa tuottamattomia kiviä.

Sivukivialueista ei voi virheellisen toiminnan, rakenteellisen vakauden tai sinne sijoitettujen sivukivimäärien tai niiden ominaisuuksien perusteella aiheutua merkittävää onnettomuutta tai vaaraa ihmisten terveydelle, omaisuudelle tai ympäristölle.

Rikastushiekan ominaisuudet

Rikastushiekkaa syntyy vuosittain 620 000 - 650 000 t, joka koostuu pääasiassa magnesiumsilikaatista, rauta- ja magnesium-pitoisesta alumiinisilikaatista ja magnesium-valtaisesta kalium-alumiinisilikaatista. Lisäksi hiekassa on pieniä määriä tremoliittia, plagioklaasia, magnetiittia, kalsiittia, sulfidimineraaleja (magneettikiisu, pentlandiitti, kuparikiisu, mackinawiitti ja valleriitti), kromiittia ja grafiittia. Hituran nikkelimalmin rikastuksessa muodostuva rikastushiekka sisältää rikkiä 0,6-2,5 %. Staattisten testien (Sobek ABA-testien) mukaan rikastushiekka ei ole happoa tuottava jäte.

Olemassa oleva rikastushiekka-alue

Rikastushiekka-alueen ympärysojan rajoittaman alueen pinta-ala on noin 117 ha. Varsinaisten rikastushiekka-alueiden pinta-ala on noin 95 ha ja selkeytys- ja palautusvesialtaiden pinta-ala on noin 22 ha. Rikastushiekka-alue on ympäröity patorakenteilla, joita on korotettu alueen täytön yhteydessä.

Uuden rikastushiekka-alueen rakentaminen ja rakenteet

Uusi rikastushiekka-alue on tarkoitettu rakentaa nykyisen rikastushiekka-alueen ja Makolan vanhan kaivosalueen väliselle metsätalousalueelle.

Rikastushiekka-alue rakennetaan loivaan rinteeseen, jolloin maanpinnan korkeuseroa alueen pohjoisosan ja eteläosan välillä on 10-15 m. Koska pohjoisosan maanpinnan korkeus on +95- +100 m ja eteläosan noin +110 m, tulevat alueen pohjoisosan patorakennelmat korkeammiksi.

Pohjarakenne koostuu tasatusta pohjamaasta, jonka päälle rakennetaan 0,5 metrin paksuinen tiivistyskerros.

Tiivistyskerroksen päälle asennetaan keinotekoinen eriste. Mineraalinen tiivistyskerros rakennetaan käyttämällä rakennushetken saatavuudesta riippuen luonnon koheesiomaita tai muita tarkoitukseen sopivia materiaaleja. Keinotekoinen eristekerros voidaan toteuttaa asentamalla bitumigeomembraani tai asfaltoimalla alue.

Alkupatojen rakenne suunnitellaan tarkemmin alueella tehtävien maaperätutkimusten perusteella.

Patoja korotetaan rikastushiekalla ns. ylävirtaan täyttö -menetelmällä. Rikastushiekan läjitys altaaseen tapahtuu vesilietteenä padon harjalla olevan pääputken ja pääputkesta lähtevien pienempien haaraputkien avulla. Läjitysmenetelmästä johtuen hienojakoisempi rikastushiekka kulkeutuu keskeemmälle allasta. Korotusvaiheessa padon harjalla työskentelevä kaivinkone nostaa karkeaa hiekkaa altaasta, padon vierestä ja läjittää hiekkaa osaksi vanhan padon harjan päälle ja osittain läjitetyn rikastushiekan päälle.

Selkeytysvesialtaan padot rakennetaan kokonaan moreenista lopulliseen harjakorkeuteen. Moreenipato rakennetaan ohuina kerroksina (0,3-0,5 m) koneellisesti tiivistäen. Altaan pohja ja märän puolen luiskat verhoillaan keinotekoisella eristeellä (bitumikermi). Näin altaasta saadaan vesitiivis. Selkeytysvesiallas rakennetaan kiinni nykyiseen rikastushiekka-alueeseen eli vanha patorakenne toimii kummassakin altaassa yhtenä sivuna. Selkeytysvesialtaan lopullinen harjakorkeus on noin +101 m.

Patosuodot keräillään bitumikermillä suojattuun ympärysojaan ja ohjataan jätevesikiertoon. Ympärysojan ulkopuolisten sade- ja valumavesien johtuminen jätevesikiertoon estetään kaksoisjoituksella.

Rikastushiekka-alueiden luokittelu

Rikastushiekka-alueista ei arvion mukaan voi virheellisen toiminnan, rakenteellisen vakauden tai sinne sijoitetun tai sijoitettavan kaivannaisjätteen määrän tai ominaisuuksiensa perusteella aiheutua merkittävää onnettomuutta tai vaaraa ihmisten terveydelle, omaisuudelle tai ympäristölle. Läjitykset on tehty tai tehdään fyysisesti vakaiksi siten, ettei alueilla ole liukuma- ja sortumavaaroja. Arvion mukaan, jätealueista ei voi aiheutua suuronnettomuuden vaaraa alueen käytön aikana taikka jälkihoitotöiden jälkeen.

Hankkeen vaikutukset suojelualueisiin

Kaivoksen lähimmät suojelualueet ovat Natura-verkostoon kuuluvat Rimpineva-Linttineva ja Pitkäneva. Suot sijaitsevat yli 3 km:n etäisyydellä rikastushiekka-altaan lounais- ja länsipuolella. Toiminnalla ei ole vaikutuksia Natura 2000 -alueisiin.

Muuta

Aluehallintoviraston päätös sisältää lupamääräykset pilaantumisen ehkäisemiseksi (muualta tuotavat malmit, päästöt vesiin, päästöt ilmaan, melu, jätteet (niiden käsittely ja hyödyntäminen), kaivannaisjätteen jätealueita koskevat yleiset määräykset, käytössä oleva rikastushiekka-alue, sivukiven ja maanpoistomaiden läjitysalueet, rakennettava rikastushiekka-alue, varastointi, häiriötilanteet ja muut poikkeukselliset tilanteet, alueiden sulkeminen ja toiminnan lopettaminen, vesitalousluvan määräykset, tarkkailu ja raportointimääräykset, kalatalousmaksu).

Päätös sisältää myös vakuuden määrittämiset koskien kaivannaisjätteen jätealueita ja jätehuollon varmistamista.

Kaivosviranomaisen antamat määräykset ja perustelut

Lupamääräys 1.

Hakijayhtiön on ennen kaivoksen rakentamistoimenpiteiden aloittamista tiedotettava hyvissä ajoin suunnitelluista toimenpiteistä Pohjois-Pohjanmaan ELY-keskukselle sen varmistamiseksi, ettei toimenpiteistä aiheudu sellaisia vaikutuksia, jotka olisivat kiellettyjä luonnonsuojelulain (1096/1996) nojalla.

Lupamääräys 2.

a) Kaivosviranomainen tulee kaivosoikeutta koskevassa ilmoituksessa (kaivoskirjassa) määräämään, että kaivosoikeuden haltijan tulee ryhtyä kaivostyöhön tai muuhun sellaiseen esiintymän luonteen edellyttämään työhön, joka osoittaa hänen vakavasti pyrkivän kaivospiirissä varsinaiseen kaivostyöhön, kymmenen (10) vuoden pituisen määräajan kuluessa kaivospiirin määrittämisestä lukien uhalla, että kaivosoikeus voidaan kaivoslain 50 §:n mukaisessa menettelyssä julistaa menetetyksi.

b) Kaivosoikeuden haltijan tulee kaivosasetuksen (663/1965) 22 § mukaisesti ilmoittaa kaivostyön aloittamisesta kaivosviranomaiselle.

c) Kaivospiirimääräyksen perusteella suoritettavaan kaivospiiritoimitukseen sovelletaan, mitä kumottavan lain 27-38 §:ssä säädetään. Kumottavan lain nojalla annettu kaivosoikeus jää voimaan kaivospiirimääräyksessä ja kaivoskirjassa mainituilla ehdoilla. Kaivosoikeuteen sovelletaan edelleen, mitä kumottavan lain 44 ja 45 §:ssä säädetään, sekä kaivospiiriin ja sen apualueeseen, mitä kumottavan lain 22 §:ssä säädetään. Kaivospiirimaksun vuotuinen suuruus on 50 euroa hehtaarilta. Jos kaivosmineraalin taloudelliseen arvoon vaikuttavat perusteet ovat oleellisesti muuttuneet, asianosaisella on oikeus vaatia kaivosviranomaista tarkistamaan kaivosoikeudesta kalenterivuodelta maksetun louhimismaksun suuruus. Kaivosviranomaisen on tällöin otettava huomioon kaivosmineraalien taloudelliseen arvoon vaikuttavat perusteet ja asianosaisten asiassa tekemä sopimus.

d) Kumottavan lain 73 §:ssä tarkoitettu kaivosoikeus jää voimaan kaivospiirin määrittämisestä koskevassa päätöksessä mainituilla ehdoilla.

Lupamääräys 3.

Kaivosoikeuden nojalla tapahtuvaan toimintaan sovelletaan lisäksi vastaavasti, mitä kaivoslain (621/2011) 6, 17, 18, 97, 101 §:ssä sekä 11, 13 ja 15 luvuissa säädetään.

Lupamääräys 4.

Kaivosoikeuden nojalla tapahtuvaan toimintaan sovelletaan lisäksi vastaavasti, mitä kaivoslain (621/2011) 171 ja 172 §:ssä säädetään.

Tiedoksi kaivospiiriä koskevista myöhemmin annettavista määräyksistä

Vakuuden asettaminen kaivoslain (621/2011) 181 §:n siirtymäsäännöksen mukaisesti

Kaivoslain (621/2011) 108-111 §:ien mukaan kaivosviranomaisen on viimeistään kolmen vuoden kuluttua tämän lain voimaantulosta määrättävä vakuuden laji ja suuruus sekä annettava kaivosoikeuden haltijalle enintään vuoden pituinen määräaika vakuuden asettamiselle.

Vakuus asetetaan kaivostoiminnan lopettamis- ja jälkitoimenpiteiden suorittamista varten. Kaivoslain mukainen vakuus liittyy yleisesti maisemoinnin ja kunnostamisen turvaamiseen sekä kaivosturvallisuuden varmistamiseen. Tässä ei siis ole kyse ympäristönsuojelulain mukaisesta vakuudesta, joka koskee kaivoksen jätealueiden hoitoa.

Kaivosviranomaisen antaa hakijalle mahdollisuuden esittää oman käsityksensä vakuuden lajista ja suuruudesta perusteluineen 31.3.2013 mennessä. Vakuuden suuruuden arvioimisen kannalta olennaiset säännökset ovat kaivoslain (621/2011) 143, 144 ja 150 §:t. Vakuutta arvioitaessa on otettava huomioon, että lopettamis- ja jälkitoimenpiteiden lopulliset kustannukset konkretisoituvat vasta kaivostoiminnan loppumisen yhteydessä.

Annettavat määräykset kaivoslain (621/2011) 181 §:n siirtymäsäännöksen mukaisesti

Kaivosviranomaisen on myös viimeistään kolmen vuoden kuluttua tämän lain voimaantulosta annettava kaivosoikeuden haltijalle yleisten ja yksityisten etujen kannalta tarpeelliset määräykset noudattaen vastaavasti, mitä tämän lain 52 §:n 3 momentissa ja 125 §:ssä säädetään, sekä asetettava määräysten tarkistusväli noudattaen, mitä tarkistusvälin asettamisesta tämän lain 62 §:n 2 momentissa ja 127 §:n 2 momentissa säädetään. Jollei määräys ole välttämätön kaivosturvallisuuden tai tärkeän yleisen edun kannalta, se ei saa sanottavasti vähentää kaivoshankkeesta saatavaa hyötyä. Määräyksen antamista koskevan päätöksen valmisteluun sovelletaan, mitä tämän lain 37-40 ja 42 §:ssä säädetään kaivoslupahakemuksen käsittelystä. Päätökseen sovelletaan, mitä tämän lain 56 §:n 1 momentissa säädetään lupapäätöksen sisällöstä, 57 §:ssä lupapäätöksen antamisesta ja 58 §:ssä lupapäätöksestä tiedottamisesta.

Tiedonanto kaivospiirimääräyksen voimassaolon jatkamisesta

Kaivoslupan voimassaolon jatkamista koskeva hakemus on toimitettava lupaviranomaiselle 2 kuukautta ennen luvan voimassaolon päättymistä asetuksen (391/2012) 27 §:n mukaisesti.

Perustelut lupamääräyksille

Lupamääräys 1

Kaivoslain 71 §:n 2 momentista johtuu, että kaivosviranomaisen on kaivospiirin määrittämisestä päättäessään varmistauduttava, ettei suunniteltu toiminta ole mainitun kaivoslain kohdassa viitattujen luonnonsuojelulain säännöksiä vastaista. (503/1965)

Lupamääräys 2

a) Kaivoslain 50 §:n perusteella kaivoskirjassa tulee antaa vähintään viiden ja enintään kymmenen vuoden pituinen määräaika kaivospiirin määrittämisestä lukien, jonka aikana kaivosoikeuden haltijan on ryhdyttävä kaivostyöhön tai muuhun sellaiseen esiintymän luonteen edellyttämään työhön, joka osoittaa hänen vakavasti pyrkivän kaivospiirissä varsinaiseen kaivostyöhön. Kun otetaan huomioon, että varsinaiseen kaivostyöhön ryhtyminen edellyttää usean eri lain perusteella saatavan luvan myöntämistä, ei asetettavaa määräaika voida pitää kohtuuttoman pitkänä. (503/1965)

b) Kaivosasetuksen 22 §:n mukaan kaivostyön harjoittajan on ennen kaivoslain 56 §:ssä tarkoitetun työn aloittamista tai lopettamista ilmoitettava siitä kaivosviranomaiselle. (503/1965 ja kaivosasetus 663/1965)

c) Kaivoslain (621/2011) 181 §:n mukaiset siirtymäsäännökset koskien kaivostoimintaan sovellettavia säännöksiä.

Lupamääräykset 3 ja 4

Kaivoslain (621/2011) 181 §:n 3 momentin ja 182 §:n 1 ja 3 momenttien mukaiset siirtymäsäännökset koskien kaivostoimintaan sovellettavia säännöksiä.

Päätöksen perustelut

Kaivoslain edellytykset

Hakijan esittämä kaivospiirihakemus ja sen täydennys täyttävät kaivoslain (503/1965) 22 §:ssä ja 23a §:ssä edellytetyt vaatimukset eikä haetulla alueella ole Haapajärven kaupungin lausunnon perusteella kaivoslain (503/1965) 6 §:ssä mainittuja valtauksen esteitä.

Hakemus täyttää kaivoslain (503/1965) 23 §:n 1 momentin 3 kohdan vaatimukset.

Kaivospiirin alueesta

Hakijan esittämää kaivospiirin aluetta voidaan pitää perusteltuna kaivoslain (503/1965) 22 §:n 2 momentin mukaisesti huomioon ottaen esiintymän laatu, laajuus ja alueelle suunnitellut toiminnot.

Luonnonsuojelulain määräykset

Kaivoslain 71 §:n 2 momentin mukaan lupa-asiaa ratkaistaessa ja muuta viranomaispäätöstä tehtäessä on lisäksi noudatettava, mitä luonnonsuojelulain (1096/1996) 4, 9, 39, 42, 47-49, 55 ja 56 §:ssä sekä 4, 5 ja 10 luvuissa sekä mainittujen säännösten nojalla säädetään.

Kaivoslain 71 §:n 2 momentista johtuu, että kaivosviranomaisen on kaivospiirin määrittämisestä päättäessään

varmistauduttava, ettei suunniteltu toiminta ole mainitun kaivoslain kohdassa viitattujen luonnonsuojelulain säännöksiä vastaista.

Ympäristönsuojelulain määräykset

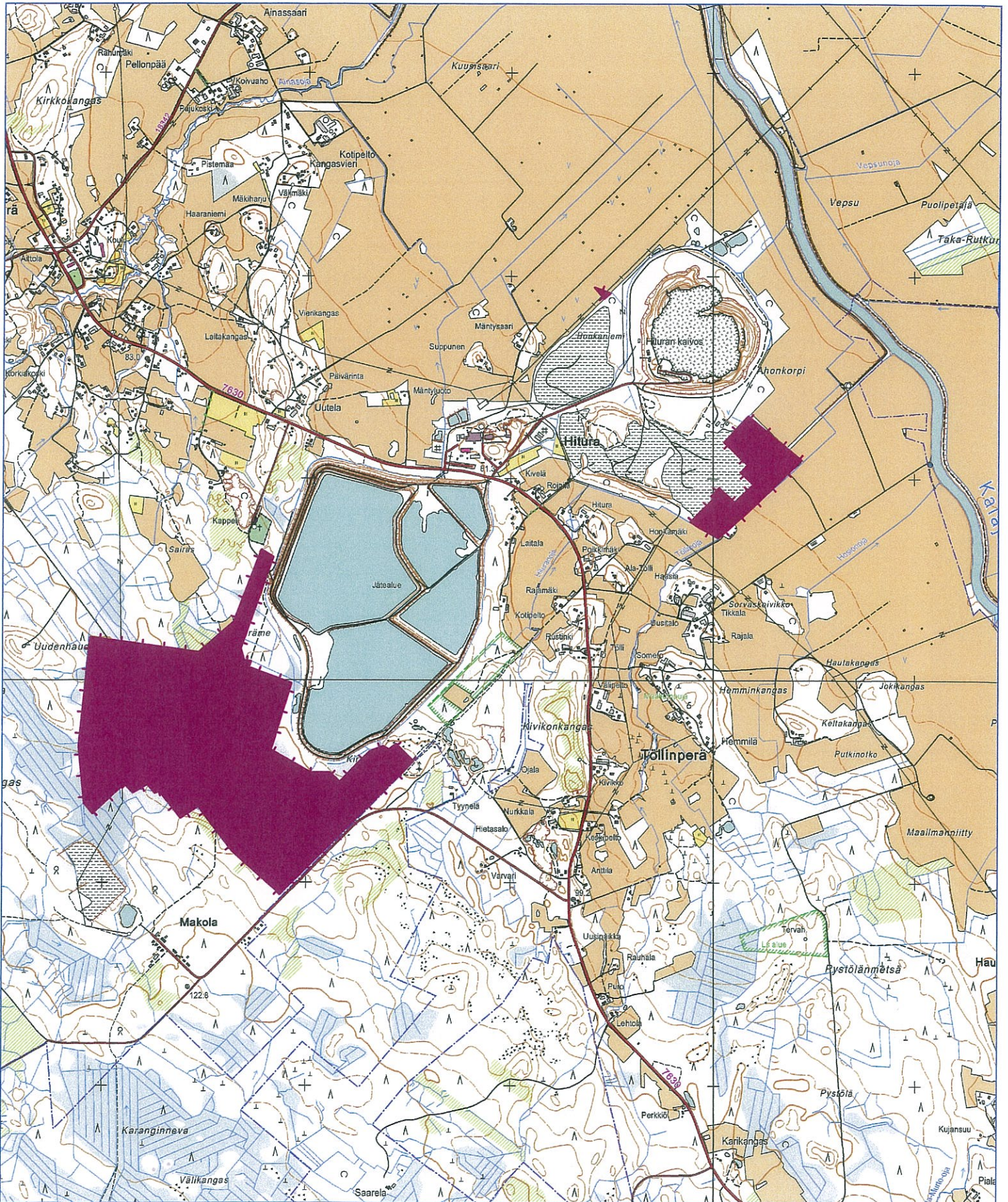
Hakijalle on myönnetty ympäristölupa 13.8.2010. Kaivosviranomaisen katsoo ympäristöluvassa kattavan hakijan esittämien suunnitelmien ja toimenpiteiden toteuttamisen ympäristönsuojelulain (86/2000) edellyttämällä tavalla.

Vastaus lausuntoihin ja mielipiteisiin

Kaivosviranomaisen katsoo, että annetut lausunnot ja mielipiteet tulevat huomioituiksi myönnetyssä ympäristöluvassa ja kaivosviranomaisen antamissa lupamääräyksissä.

Annettuihin mielipiteisiin viitaten, kaivosviranomaisen toteaa, että maanomistajien on mahdollista neuvotella hakijayhtiön kanssa korvauksista ja muista seikoista myös kaivospiiritoimituksen aikana. Kaivospiiritoimituksen toimitusmiehet antavat tältä osin tarkempia ohjeita ja määräaikoja.

Jos muuta ei sovita, kaivospiiritoimituksessa toimitusmiehet määräävät kiinteistökohtaiset korvaukset sekä korvaukset mahdollisista vahingoista ja haitasta.





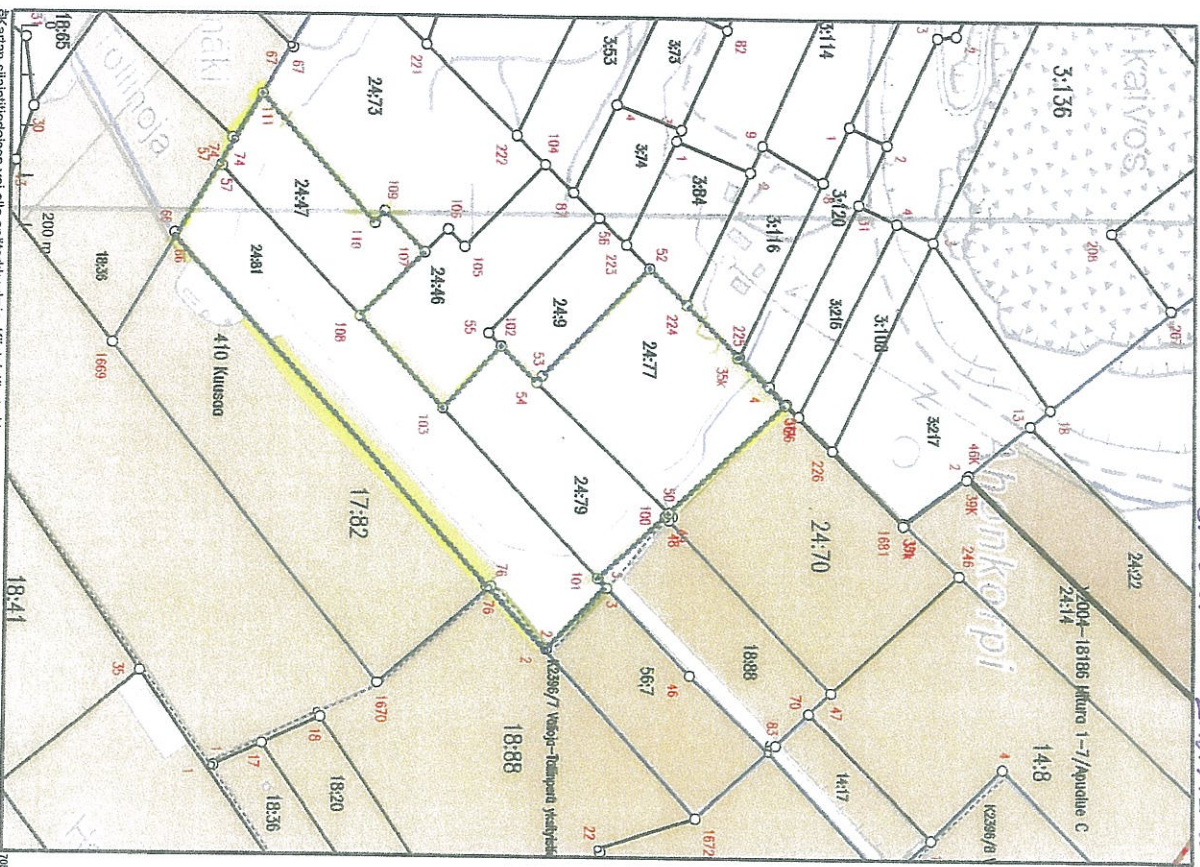
MAANMITTAUSLAITOS

KARTTATULOSTE
04143H3, 04321B1

Alue 2

2012-11-06

*KAIIVOSPIIRI
LAABELTAMISEN
SIIVOKSEN LÄIITYSKAIDE*



Kartan sijaintitiedotus voi olla epä tarkkuuksia. Kintisten tarkka
 sijainti on tarkkuus selvä toimittajien kartoissa ja maastosta.

Mittakaava 1:5 000
 Koordinatijärjestelmä: ETRS-TM35FIN 25

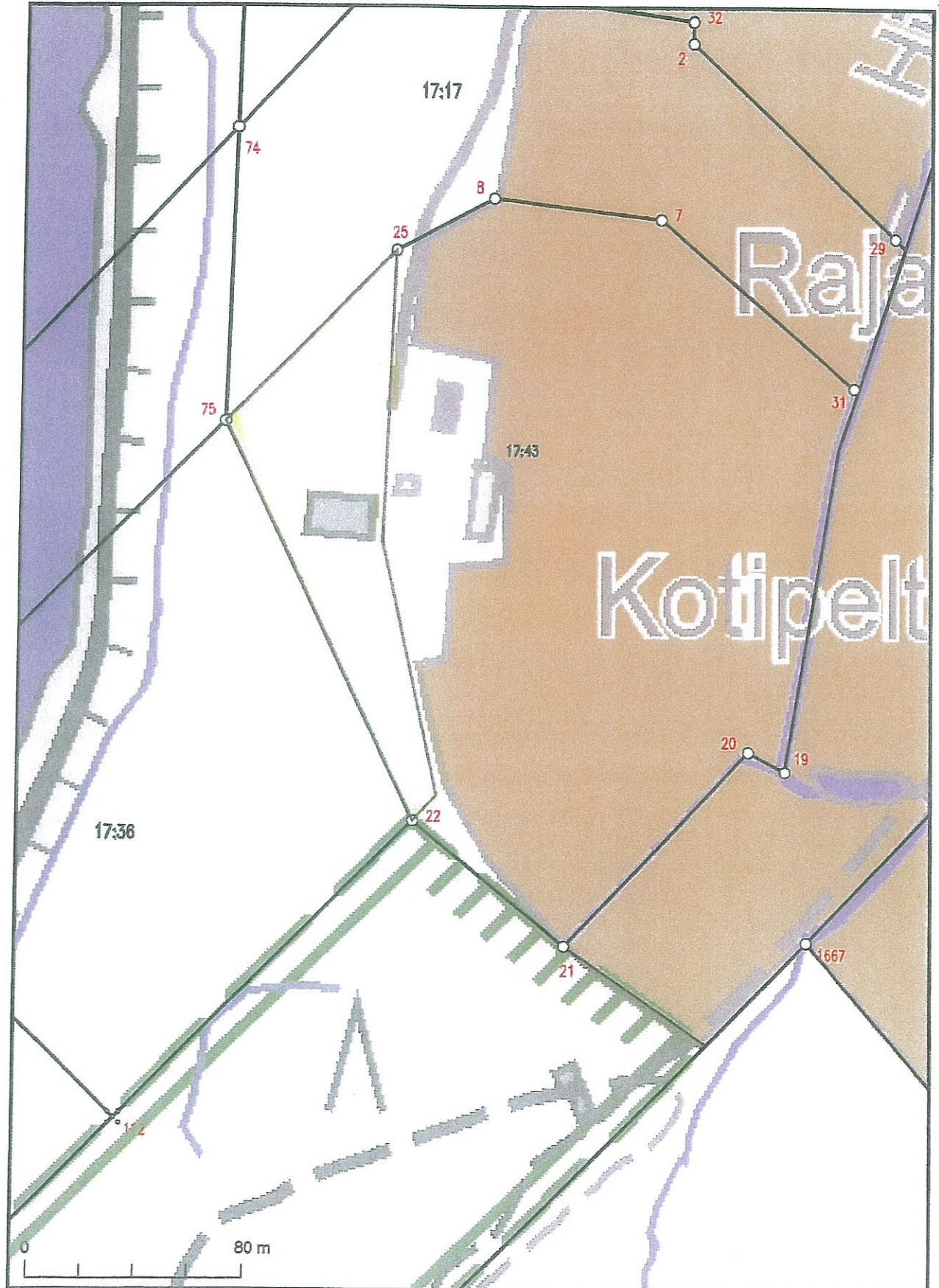


MAANMITTAUSLAITOS

KARTTATULOSTE
Q4143H3

Alue 4
APUALUE H -
SUPISTAMINEN

2012-11-07



7080546

Kartan sijaintitiedoissa voi olla epätarkkuuksia. Kiinteistön tarkka alueellinen ulottuvuus selviää toimitusasiakirjoista ja maastosta.

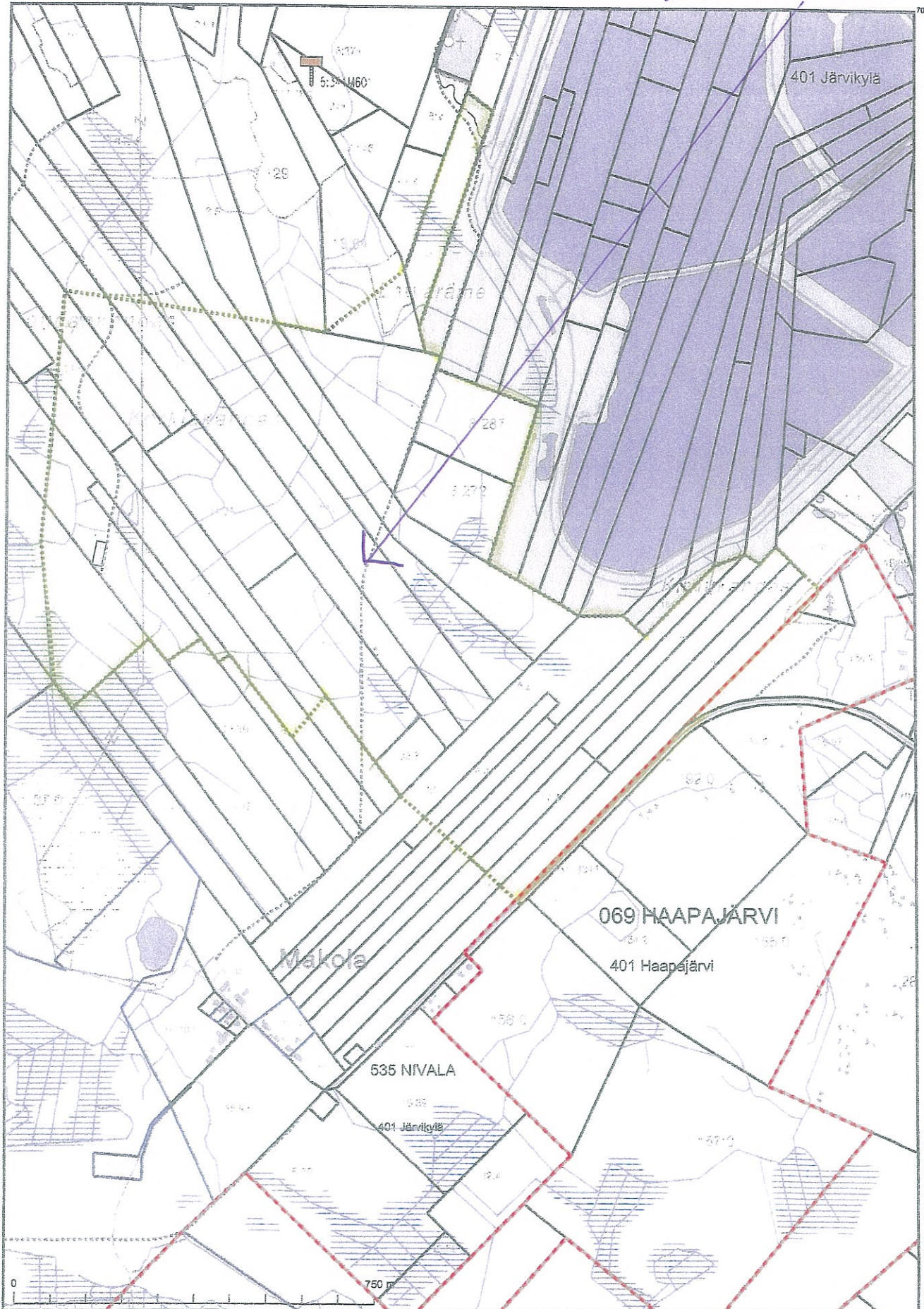
Mittakaava 1:2 000

Koordinaattijärjestelmä: ETRS-TM35FIN

7080054

03152

APUalue H-
Alue 3 LAAJENTAMINEN



7078031

1410000



MAANMITTAUSLAITOS

KARTTATULOSTE
Q4143G, Q4143H

2012-11-05



Kartan sijaintitiedoissa voi olla epätarkkuuksia. Kiinteistön tarkka
alueellinen ulottuvuus selviää toimituseasiakirjoista ja maastosta.

Mittakaava 1:7 500

Koordinaattijärjestelmä: ETRS-TM35FIN

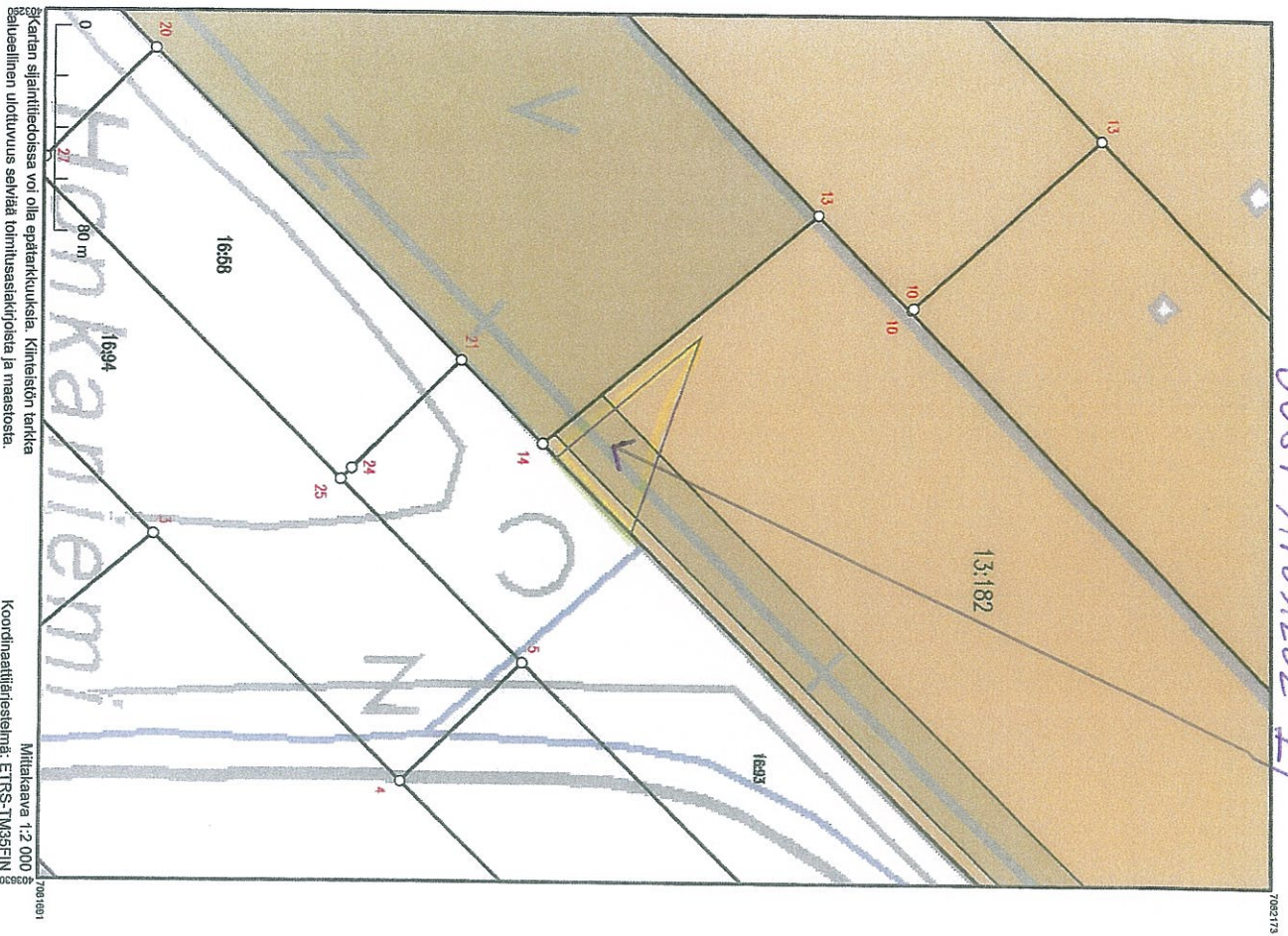
7078055

402742



MAANMITTAUSLAITOS

UUSI APOLLOE I



Sikaran sijaintiedotus voi olla epätarkkuuksia. Kinteisten tarkka
säilyminen uotuvuus selvitetä toimintusasiakirjoista ja maastosta.

Mittakaava 1:2 000
Koordinaatijärjestelmä: ETRS-TM35FIN 98

VALITUSOSOITUS

Valitusviranomainen

Päätökseen saa hakea muutosta valittamalla sille hallinto-oikeudelle, jonka tuomiopiirissä pääosa tässä päätöksessä tarkoitettusta alueesta sijaitsee. Toimivaltainen hallinto-oikeus on mainittu valitusosoituksen lopussa. Valituskirjelmä osoitetaan valitusviranomaiselle ja se on toimitettava valitusajassa hallinto-oikeuden kirjaamoon.

Valitusaika

Määräaika valituksen tekemiseen on kolmekymmentä (30) päivää tämän päätöksen antopäivästä sitä määräaikaan lukematta. Valitusaika päättyy **16.1.2013**.

Valitusoikeus

Päätöksestä voivat valittaa ne, joiden etua, oikeutta tai velvollisuutta asia saattaa koskea, sekä vaikutusalueella ympäristön-, terveyden- tai luonnonsuojelun taikka asuinympäristön viihtyisyyden edistämiseksi toimivat rekisteröidyt yhdistykset tai säätiöt, asianomaiset kunnat, elinkeino-, liikenne- ja ympäristökeskukset ja muut asiassa yleistä etua valvovat viranomaiset, saamelaiskäräjät sillä perusteella, että luvassa tarkoitettu toiminta heikentää saamelaisten oikeutta alkuperäiskansana ylläpitää ja kehittää omaa kieltään ja kulttuuriaan ja kolttien kyläkokous sillä perusteella, että luvassa tarkoitettu toiminta heikentää kolttalaisten elinolosuhteita ja mahdollisuuksia harjoittaa elinkeinoja.

Valituksen sisältö

Valituskirjelmässä on ilmoitettava

- päätös, johon haetaan muutosta
- miltä kohdista päätökseen haetaan muutosta ja mitä muutoksia siihen vaaditaan tehtäväksi
- perusteet, joilla muutosta vaaditaan
- valittajan nimi ja kotikunta
- postiosoite ja puhelinnumero, joihin asiaa koskevat ilmoitukset valittajalle voidaan toimittaa

Jos valittajan puhevaltaa käyttää hänen laillinen edustajansa tai asiamiehensä tai jos valituksen laatijana on joku muu henkilö, valituskirjelmässä on ilmoitettava myös tämän nimi ja kotikunta.

Valittajan, laillisen edustajan tai asiamiehen on allekirjoitettava valituskirjelmä, ellei valituskirjelmää toimiteta sähköisesti (telekopiona tai sähköpostilla).

Valituksen liitteet

Valituskirjelmään on liitettävä

- päätös, johon haetaan muutosta valittamalla, alkuperäisenä tai jäljennöksenä
- asiakirjat, joihin valittaja vetoaa vaatimuksensa tueksi, jollei niitä ole jo aikaisemmin toimitettu viranomaiselle
- asiamiehen valtakirja

Valituskirjelmän toimittaminen perille

Valituskirjelmän voi viedä valittaja itse tai hänen valtuuttamansa asiamies. Valituskirjelmä liitteineen voidaan myös lähettää postitse, telekopiona tai sähköpostilla. Postiin valituskirjelmä on jätettävä niin ajoissa, että se ehtii perille valitusajan viimeisenä päivänä ennen aukioloajan päättymistä. Hallinto-oikeudessa kirjaamon aukioloaika on klo 8.00 – 16.15. Sähköisesti (telekopiona tai sähköpostilla) toimitetun valituskirjelmän on oltava toimitettu niin, että se on käytettävissä vastaanottolaitteessa tai tietojärjestelmässä määräajan viimeisenä päivänä ennen virka-ajan päättymistä.

Valittajalta peritään hallinto-oikeudessa **oikeudenkäyntimaksu** 90 euroa. Tuomioistuinten ja eräiden oikeushallintoviranomaisten suoritteista perittävistä maksuista annetussa laissa (701/1993) on erikseen säädetty eräistä tapauksista, joissa maksua ei peritä.

Toimivaltaisen hallinto-oikeuden yhteystiedot muutoksenhakua varten:

Oulun hallinto-oikeus

www.oikeus.fi/hao/oulu

Isokatu 4

90100 Oulu

(PL 189, 90101 Oulu)

029 56 42800, 050 406 1147

Telekopio 029 56 42841

oulu.hao(at)oikeus.fi