

PÄÄTÖS YLEISTEN JA YKSITYISTEN ETUJEN TURVAAMISEKSI ANNETTAVISTA MÄÄRÄYKSISTÄ

Kaivospiirin haltija tai
kaivosyhtiö

Dragon Mining Oy
y-tunnus: 1509120-8
Kummunkuja 38
38200 Sastamala

Kaivospiiri
Sijainti

Stormi (KaivNro 1895)
Sastamala (kaivospiirin kartta on esitetty liitteessä 1)

PÄÄTÖS

Turvallisuus- ja kemikaalivirasto antaa Dragon Mining Oy:lle seuraavat kaivospiiriä Stormi (KaivNro 1895) koskevat yleisten ja yksityisten etujen turvaamiseksi tarpeelliset määräykset.

Perustelut: Kaivoslaki 52 §, 125 § ja 181 §

Lupamääräykset

Lupamääräys 1

Kaivostoiminta ei saa aiheuttaa haittaa ihmisten terveydelle tai vaaraa yleiselle turvallisuudelle.

Perustelut: Kaivoslaki 18 §

Lupamääräys 2

Kaivostoiminnasta ei saa aiheutua huomattavaa haittaa yleiselle tai yksityiselle edulle eikä yleisen tai yksityisen edun loukkausta.

Perustelut: Kaivoslaki 18 §

Lupamääräys 3

Kaivosluvan haltija on velvollinen vuosittain toimittamaan kaivosviranomaiselle selvityksen esiintymän hyödyntämisen laajuudesta ja tuloksista tämän luvan mukaiselta alueelta. Selvityksessä on ilmoitettava louhitun malmin ja sivukiven määrä, kaivoksella käsitellyn pintamaan määrä tonneina, kaivoksella tuotetun rikasteen tai vastaavan välituotteen määrä tonneina, kaivoksella työskentelevien henkilöiden määrä henkilötyökuukausina ja erittely kaivoslain 17 §:n 1 momentin 2 kohdassa tarkoitetuista kaivostoiminnan sivutuotteista.

Perustelut:

Kaivoslaki 18 § 2 momentti ja valtioneuvoston asetus kaivostoiminnasta (391/2012) 31 §

Lupamääräys 4

Kaivosluvan haltijan on asetettava 10 000 euron suuruinen omavelkainen pankkitakaus Turvallisuus- ja kemikaalivirastolle kaivoslain mukaisia lopetus- ja jälkitoimenpiteitä varten.

Kaivosvakuus on asetettava viimeistään vuoden kuluttua tämän päätöksen antamisesta.

Perustelut

Kaivostoiminta on lopetettu. Kulku kaivokseen on estetty ja ilmanvaihtokuilut tukittu. Alueella olevat avolouhokset on täytetty rikastushiekalla.

Alueella olevat rakennukset soveltuvat uusiokäyttöön (esimerkiksi pienteollisuudelle) nykymuotoisen toiminnan päätyttyä.

Vakuus kattaa kaivoskuilun sulkemisen toiminnan päätyttyä.

Kaivoslaki 108 §, 109 § ja 181 §

Lupamääräys 5

Lupamääräykset tarkistetaan 1.6.2017. Mikäli Stormin kaivospiirin toiminnassa tapahtuu tai havaitaan (Tukesin kaivostarkastuksissa) oleellisia muutoksia, tarkistusväliä aikaistetaan.

Perustelut

Kaivoslaki 62 §

Asian käsittely

Asiasta tiedottaminen

Turvallisuus- ja kemikaalivirasto on tiedottanut asiasta kuuluttamalla siitä 30 päivän ajan Turvallisuus- ja kemikaaliviraston Rovaniemen toimipaikan ilmoitustaululla ja osoitteessa www.tukes.fi/kaivosasiat sekä Sastamalan kaupungin ilmoitustaululla. Asiasta tiedotettiin Tyrvään Sanomat -lehdessä. Asia kuulutettiin 19.2.2014 ja on ollut nähtävillä 21.3.2014 saakka. Lausunnot ja mielipiteet on tullut toimittaa viimeistään 21.3.2014.

Lausuntopyynnöt

Asiasta lähetettiin lausuntopyynnöt 19.2.2014 Sastamalan kaupungille, Pirkanmaan ELY-keskukselle ja Pirkanmaan liitolle.

Annetut lausunnot, muistutukset ja mielipiteet sekä kaivosyhtiön tai kaivospiirin haltijan selitys

Kuulutuksen johdosta saadut lausunnot, muistutukset ja mielipiteet sekä kaivosyhtiön tai kaivospiirin haltijan selitys on esitetty liitteessä 2.

Jatkotoimenpiteet kuulemismenettelyn jälkeen

Kaivosyhtiön tai kaivospiirin haltijan kuuleminen (Kaivoslaki 621/2011) 42 §)

Tukes varasi kaivosoikeuden haltijalle tilaisuuden selityksen antamiseen lausunnoissa ja muistutuksissa esitettyihin vaatimuksiin.

Kaivosviranomaisen vastaus lausunnoissa ja mielipiteissä esitettyyn

Kaivosviranomainen katsoo, että Dragon Mining Oy:n antamassa selityksessä on riittävästi selvitetty kuulemisessa esiintuodut seikat lausunnoissa ja mielipiteissä esitettyyn.

Kaivosviranomainen haluaa täsmentää vielä seuraavaa:

Sastamalan kaupunki

Kaivosviranomainen toteaa, että lausunnossa esitetyt asiat eivät kuulu kaivosviranomaisen toimivaltaan. Kaivosviranomainen viittaa kuitenkin tämän päätöksen lupamääräyksiin.

Pirkanmaan ELY-keskus

Kaivosviranomainen viittaa tämän päätöksen lupamääräykseen 4.

Päätöksessä on otettava kantaa lausunnoissa esitettyihin yksilöityihin vaatimuksiin. Kaivoslaki 56 §

Lupapäätöksestä tiedottaminen

Lupapäätös on toimitettu päätöksenantopäivänä Dragon Mining Oy:lle, Sastamalan kaupungille, Pirkanmaan ELY-keskukselle, Pirkanmaan liitolle, Säteilyturvakeskukselle ja Maanmittauslaitokselle.

Päätöksen antamisesta kuulutetaan Sastamalan kaupungin ilmoitustaululla. Päätöksen antamisesta ilmoitetaan myös Tyrvään Sanomat -lehdessä.

Kaivoslaki 58 §

Päätösmaksu

Tästä päätöksestä perittävä maksu on 475 € + 10 * 95 €. Maksuun lisätään toteutuneet ilmoituskustannukset. Valtion talous- ja henkilöstöhallinnan palvelukeskus lähettää laskun kaivosyhtiölle.

Perustelut: Asetus Turvallisuus- ja kemikaaliviraston maksullisista suoritteista (636/2013)

Muutoksenhaku

Tähän päätökseen saa hakea muutosta kaivoslain (621/2011) 162 §:n nojalla Hämeenlinnan hallinto-oikeudelta valittamalla siten kuin hallintolainkäyttölaissa (586/1996) säädetään.

Päätöksestä perittävästä maksusta voidaan valittaa samassa järjestyksessä kuin pääasiasta.

Valitusajaksi on 30 päivää tämän päätöksen antopäivästä. Liitteessä 3 esitetystä valitusosoituksesta ilmenee, miten muutosta haettaessa on meneteltävä.


Sovelletut säännökset

Kaivoslaki (621/2011)
Valtioneuvoston asetus kaivostoiminnasta (391/2012)
Hallintolainkäyttölaki (586/1996)
Asetus Turvallisuus- ja kemikaaliviraston maksullisista suoritteista (636/2013)

Lisätietoja

Lisätietoja antaa Ossi Leinonen, puh. 029 5052 205.

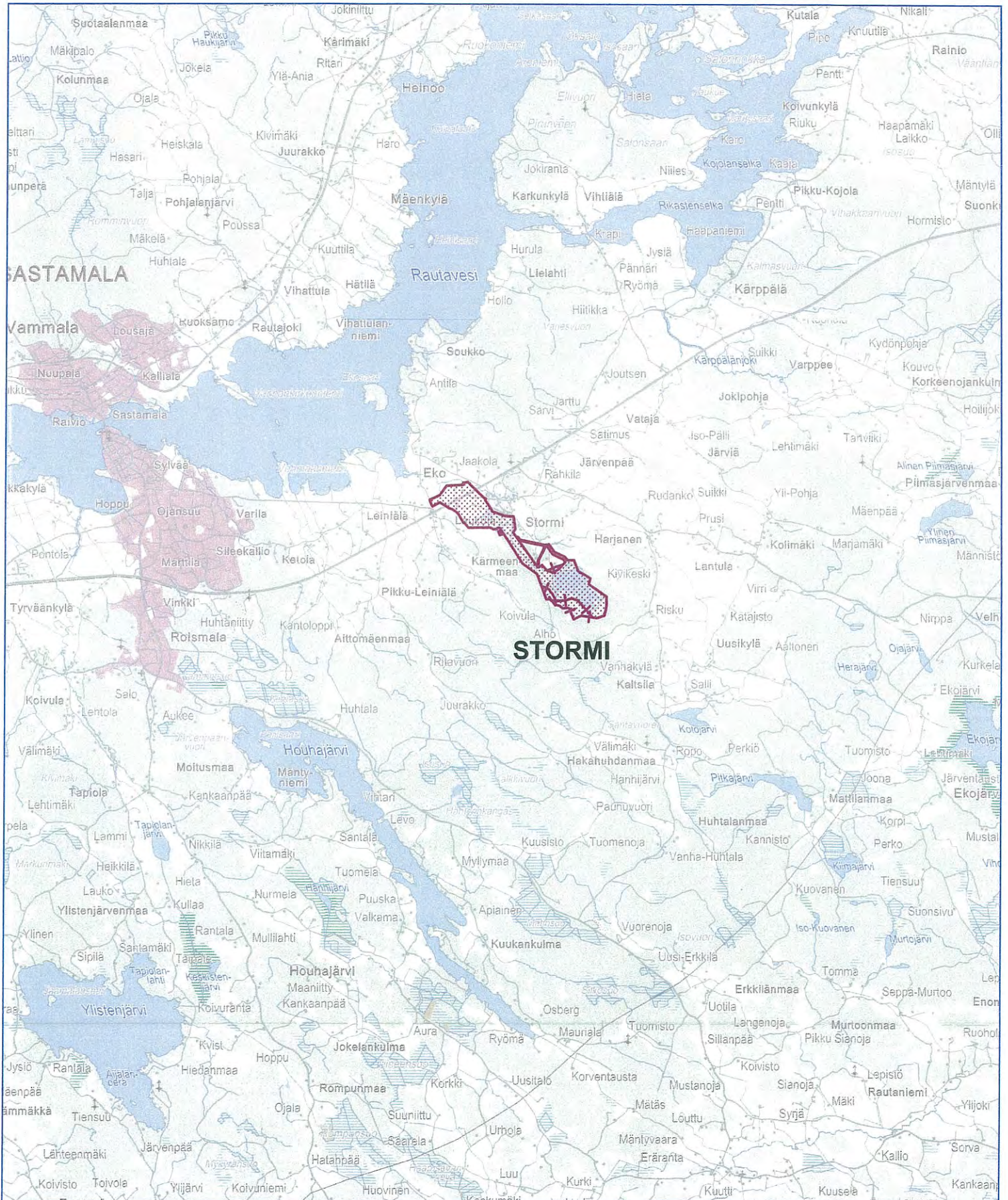

Terho Liikamaa
Kaivosyli-insinööri


Ossi Leinonen
Ylitarkastaja

LIITTEET	<ol style="list-style-type: none">1. Kaivospiirin kartta2. Annetut lausunnot, muistutukset ja mielipiteet sekä kaivosyhtiön tai kaivospiirin haltijan selitys3. Valitusosoitus4. Lista asianosaisista
JAKELU	Dragon Mining Oy Maanmittauslaitos
TIEDOKSI	Sastamalan kaupunki Pirkanmaan ELY-keskus Pirkanmaan liitto Säteilyturvakeskus Asianosaiset

Kaivospiirin kartta

STORMI -KAIVOSPIIRI



Annetut lausunnot, muistutukset ja mielipiteet sekä kaivosyhtiön tai kaivospiirin haltijan selitys

Marttala Elina

Lähettäjä: KaivosAsiat
Lähetetty: 11. maaliskuuta 2014 15:27
Vastaanottaja: Marttala Elina; Leinonen Ossi
Aihe: VL: KaivNro 1895
Liitteet: Ote § 18.pdf



Lähettäjä: Jääskeläinen Hanna [<mailto:Hanna.Jaaskelainen@sastamala.fi>]
Lähetetty: 11. maaliskuuta 2014 13:53
Vastaanottaja: KaivosAsiat
Aihe: KaivNro 1895

Hei!

Liitteenä on Dragon Mining Oy:tä koskeva lausunto.

Terv. Hanna Jääskeläinen
Terveystarkastaja
Sastamalan seudun sosiaali- ja terveysterveystoiminta
Ympäristöterveydenhuolto
Tampereentie 7 A
38200 Sastamala
050- 550 1174
hanna.jaaskelainen@sastamala.fi
www.sotesi.fi

Ympäristöjaosto

Aika 11.03.2014 klo 11:25 - 12:15

Paikka Tampereentie 7 A

Osallistujat

Nimi	Tehtävä	Lisätiedot
Seppä Tarmo	puheenjohtaja	
Lumme Harri	jäsen	
Ekonen Risto	terveysvalvonnan johtaja	
Jääskeläinen Hanna	terveystarkastaja, sihteeri	
Sivonen Reino	varajäsen	
Poissa		
Vinkki-Lehtinen Kirsi	jäsen	

Allekirjoitukset

puheenjohtaja



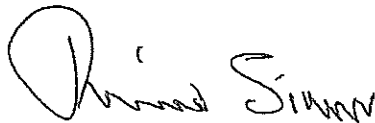
pöytäkirjanpitäjä

Käsitellyt asiat

11 - 23 §:t

Pöytäkirjan tarkastus

Sastamalassa 11.3.2014



Reino Sivonen

Pöytäkirja yleisesti nähtävänäYmpäristöterveydenhuolto
Tampereentie 7 A
13.3.2014

Ympäristöjaosto § 18 11.03.2014

Lausunnon antaminen Turvallisuus- ja kemikaalivirastolle Dragon Mining Oy:n kaivosluvassa annettavista määräyksistä ja vakuuksista

262/10.03.01/2014

YMPJAOST § 18

Turvallisuus- ja kemikaalivirasto (Tukes) pyytää lausuntoa Dragon Mining Oy:n Sastamalan Stormin kaivospiirin (KaivNro 1895) kaivosluvassa annettavien yleisten ja yksityisten etujen turvaamiseksi tarpeellisten määräysten antamisesta ja vakuuden määrittämisestä (kaivoslaki 621/2011 40 §).

Stormin kaivospiirin alueella ei louhita kaivosmineraaleja, vaan siellä rikastetaan toiminnaharjoittajan muiden kaivosten kultamalmia.

Valmisteluvastuu: terveysvalvonnan johtaja Risto Ekonen

Ehdotus terv.valvj: Ympäristöjaosto päättää ilmoittaa Dragon Mining Oy:n Sastamalan Stormin kaivospiirin (KaivNro 1895) kaivosluvassa annettavien yleisten ja yksityisten etujen turvaamiseksi tarpeellisten määräysten antamisesta ja vakuuden määrittämisestä seuraavaa (kaivoslain 52 §:n 3 momentin kohdat):

1) Rikastushiekka-altaan mahdollisen patomurtuman aiheuttamiin kiinteistöjen, vesistön ja yleisen turvallisuuden vaarantumisen ehkäisemiseen sekä vahinkojen estämiseen ja korvaamiseen tulee erityisesti varautua. Allasalueen suotopatojen suotovesien talteenotto ja kierrätys tulee tehdä siten, että metallipitoisten vesien pääsy vesistöön estetään.

Raskaan liikenteen aiheuttaman melun ja pölyn vähentämiseksi rikastamolle johtava tie tulee kunnostaa ja pinnoittaa. Liikenteen jalankulkijoille aiheuttaman vaaran vuoksi tulee toiminnaharjoittajaa velvoittaa osallistumaan suunnitelmissa olevan kevyenliikenteenväylän rakentamiskustannuksiin.

6) Kaivospiirin alueella olevat avoimet pölyävät alueet tulee mahdollisuuksien mukaan maisemoida siten, ettei pölyämistä kuivanakaan kautena esiinny.

Päätös: Hyväksyttiin yksimielisesti.

Lisätietoja: terveysvalvonnan johtaja Risto Ekonen,
puh. 050- 550 1176

Ympäristöjaosto

§ 18

11.03.2014

Asianmukaisesti allekirjoitetusta ja tarkastetusta pöytäkirjasta kirjoitetun otteen oikeaksi todistaa:

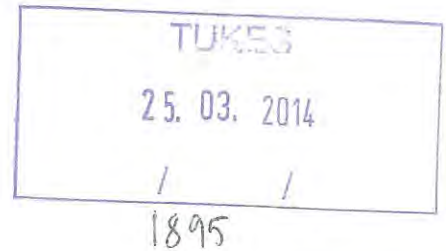
Sastamalassa 11.3.2014

Virallisesti:


pöytäkirjanpitäjä



20.3.2014



Turvallisuus- ja kemikaalivirasto

Viite Lausuntopyyntö 19.2.2014

**KAIVOSLAIN MUKAINEN KUULEMINEN, KAIVOSPIIRI SASTAMALA, STORMI
(KAIVOSREKISTERINUMERO 1895)**

Turvallisuus- ja kemikaalivirasto (Tukes) pyytää Pirkanmaan ELY- keskukselta lausuntoa kaivoslain (10.6.2011/621) 37 §:n mukaisesti kuulemisesta koskien Sastamalan Stormin kaivospiiriä. Tukes pyytää lausuntoa yleisten ja yksityisten etujen turvaamisen kannalta tarpeellisten määräysten antamista varten sekä vakuuksien määräämisestä kaivosoikeuden haltijalle.

Pirkanmaan ELY- keskus esittää lausuntonaan seuraavaa:

Luontoarvot

Kaivospiirin alueelle ei sijoitu luonnonsuojelulain 29 §:n mukaisesti rajattuja luontotyyppikohteita, luonnonsuojelulain 47 §:n mukaisia erityisesti suojeltavan lajin esiintymispaikan rajauspäättökohteita tai muita suojelualueita, eikä alueelle olla perustamassa luonnonsuojelualueita. Lähin Natura 2000- verkoston kohde on noin 4,7 km kaivosalueen luoteispuolelle sijoittuva, luontodirektiivin perusteella suojeltu Vehmaanniemen Natura- alue.

Alueelle ei ympäristöhallinnon uhanalaisten lajien seurantatietoa sisältävän Hertta- eliölajit tietojärjestelmän tai Pirkanmaan ELY- keskuksen luontotietoa sisältävän paikkatietoprojektin mukaan sijoitu havaintoja uhanalaisista tai muuten huomionarvoisista eliölajeista.

Asiakirjoista ei ilmene, onko alueelle laadittu erillistä luontoselvitystä. ELY- keskuksen tietojärjestelmät eivät ole kattavia paikallisten luontoarvojen tietojen osalta ja vastuu näiden huomioimisesta jää hankkeesta vastaavalle taholle. Ennen asianmukaisen luontoselvityksen laatimista ELY -keskus ei voi ottaa kantaa hankkeen vaikutuksiin mahdollisiin paikallisiin luontoarvoihin liittyen ja tältä osin annettava lausunto suhteessa luonnonsuojelunäkökohtiin jää puutteelliseksi.

Edellämainituin perustein ELY- keskus pitää perusteltuna lupamääräystä, joka edellyttää, että kaivosyhtiön tulee ennen kaivoksen mahdollisten rakentamistoimenpiteiden aloittamista tiedottaa suunnitelluista toimenpiteistä Pirkanmaan ELY- keskusta sen varmistamiseksi, ettei toimenpiteistä aiheudu luonnonsuojelulaissa (1096/1996) kiellettyjä seurauksia.

Ympäristövalvonta

Vammalan rikastamo

Dragon Mining Oy:n antaman selvityksen mukaan kaivostoiminta on lopetettu, ja sen lopettamiseen ei liity lisävelvollisuuksia. ELY- keskus huomauttaa, että vanhaan kaivostoimintaan liittyvä kaivoskuilu on edelleen rikastamon vesikierron osana. Kaivoskuilu toimii rikastamon vesikierrossa ylimääräisen veden ja tuoreveden varastointipaikkana siten, että kaivokseen johdetaan selkeytettyä rikastushiekka-alueen vettä ja kaivoksesta pumpataan vettä rikastamon käyttöön. Ajoittain runsaimpien vesien aikana vesiä joudutaan myös juoksuttamaan vesistöön, minkä ympäristölupa sallii. ELY-keskus katsoo että, kaivoslain mukaista vakuutta asetettaessa tulisi ottaa huomioon sen varmistaminen, että toiminnan loppumisen yhteydessä kaivoskuilu suljetaan asianmukaisesti ja mahdollisesti haitallisten ympäristöä pilaavien aineiden pitoisuuksia sisältävien vesien muodostuminen ja ylivuoto on estetty.

Rikastamotoimintaa varten myönnetyssä ympäristöluvassa on lupamääräyksellä 27 asetettu 192 000 €: n suuruinen vakuus jätealtaan, rikastushiekka-altaan asianmukaisen järjestämisen varmistamiseksi.

Rikastamon ympäristöluvan muutos on vireillä Länsi- ja Sisä-Suomen aluehallintovirastossa.

Maankäyttö

Aluevaraukset Pirkanmaan 1. maakuntakaavassa

Vt 12 länsipuolinen kaivospiirin alueen osa sijoittuu valtakunnallisesti arvokkaalle Karkun-Tyrvään kulttuurimaisema-alueelle (MAv020). Alueen länsipuolella sijaitsee maakunnallisesti arvokas ulkoilureitti. Samalla alueella on myös maatalousaluetta, jolla on erityisiä ympäristöarvoja (MY).

Alue rajautuu pohjoisessa vt 12 eteläpuolella Stormin maakunnallisesti arvokkaaseen kulttuuriympäristöön (akm222). Samalle alueelle sijoittuu paikalliskeskus (a)/Maaseudun keskuksen kohdemerkintä.

Alueelle on osoitettu kaivosalue (EK). Tällä merkinnällä osoitetaan kaivoslain piiriin kuuluvien kaivoskivennäisten hyödyntämiseen tarpeellisia alueita. Suunnittelumääräys: Alueiden käytön suunnittelussa tulee ottaa huomioon toiminnan aiheuttamat ympäristöhäiriöt. Alue on voimassa olevassa maakuntakaavassa osoitettu suppeammaksi kuin pyydetystä lausunnossa.

Vireillä on maakuntakaavan tarkistus, mutta nämä merkinnät ja aluevaraukset ovat toistaiseksi voimassa olevan oikeusvaikutteisen maakuntakaavan mukaiset. Liitteenä ote maakuntakaavasta sekä merkintöjen selitykset.

Alueella on vireillä Stormin oikeusvaikutteinen kyläosayleiskaava

Kaavasta on laadittu osallistumis- ja arviointisuunnitelma 19.10.2012 ja alustava kaava-alueen rajausta, joka tarkentuu suunnittelun edetessä. Esitetyssä muodossa kaava-alue sijoittuu kaivospiirin alueelle osittain ja sen pohjoispuolelle. Kaavasta ei ole laadittu vielä luonnosta, eikä siinä ole esitetty aluevarauksia eikä kaavoitus ole edennyt. Kyseinen osayleiskaava on mukana Sastamalan kaupungin kaavoitusohjelmassa vuosille 2014- 2015 vireillä olevana osayleiskaavana.

Sastamalan kaupunkirakennesuunnitelma

Sastamalan kaupunkirakennesuunnitelmassa vuodelle 2015 Stormin kylä on esitetty kyläkeskuksena ja vyöhykkeenä, jolla maaseutumaisen asumiskeskittymän syntymistä edistetään. Alue on esitetty kaivostoiminnan alueena. Alueen kautta kulkee Sastamalan asumiskatu paikallinen sisäväylä.

Asia on käsitelty Pirkanmaan elinkeino-, liikenne- ja ympäristökeskuksessa Ympäristö- ja luonnonvarat -vastuualueella.


Maankäytön ohjauksen osalta asiaa on käsitelty rakennetun ympäristön yksikössä Leena Lusa (leena.lusa@ely-keskus.fi).

Luontoarvojen osalta asiaa on käsitelty luonnonsuojelu ja YVA- yksikössä Susanna Intke (susanna.intke@ely-keskus.fi).

Ympäristönsuojelulain osalta asiaa on käsitelty ympäristönsuojeluyksikössä Vesa Hyvärinen (vesa.hyvarinen@ely-keskus.fi).

Luonnonsuojelu ja YVA- yksikkö

yksikön päällikkö

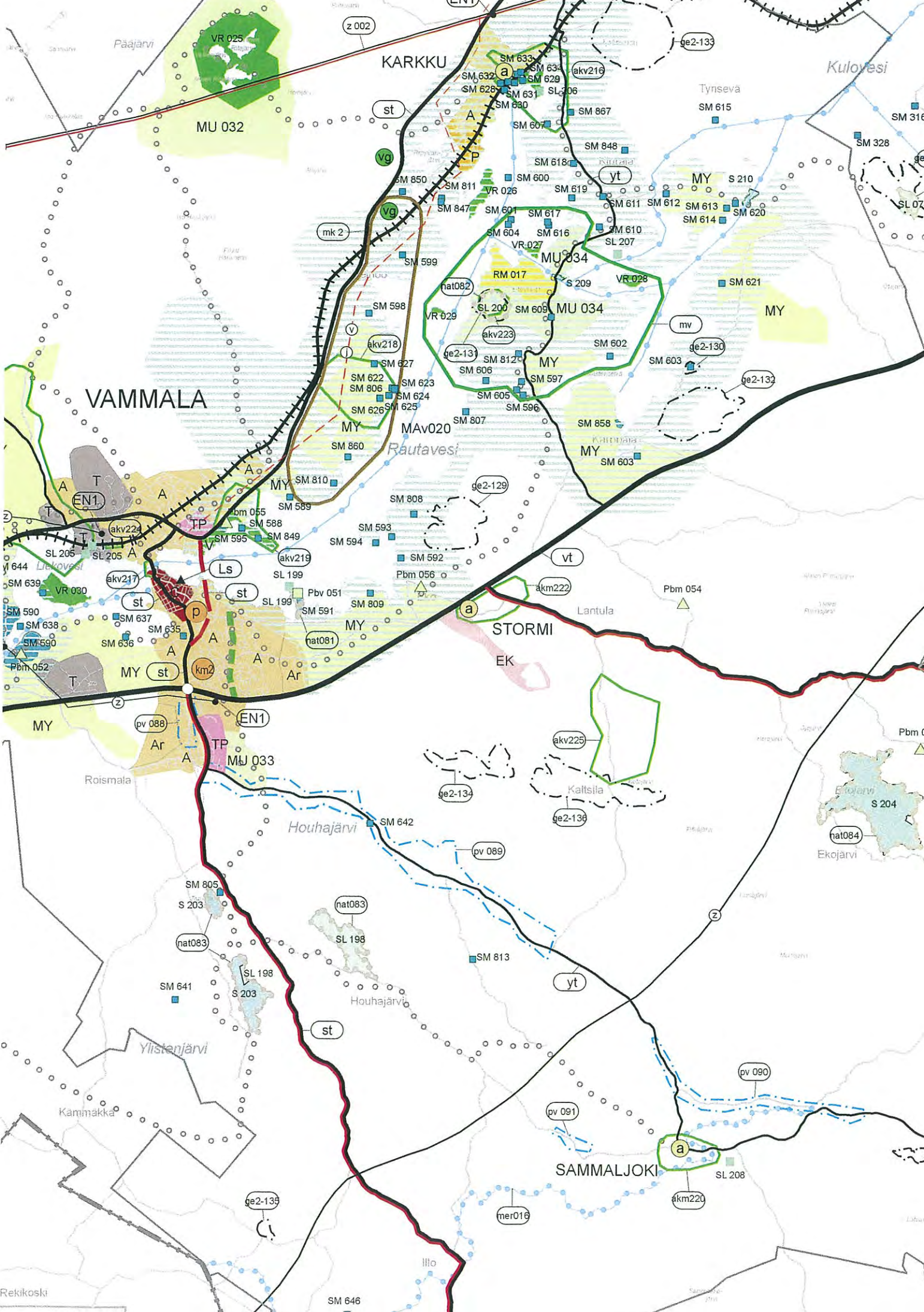

Mari Rajala

ylitarkastaja


Susanna Intke

Liite

Kaavaotteet ja merkinnät



VAMMALA

KARKKU

STORMI

SAMMALJOKI

MU 032

MU 034

MU 033

MAV020

EN1

EN1

EN1

MY

MY

MY

MY

MY

MY

MY

MY

MY

MY

MY

MY

MY

MY

MY

MY

MY

MY

MY

MY

MY

MY

MY

MY

MY

MY

Ar

Ar

Ar

Ar

Ar

Ar

Ar

Ar

Ar

Ar

Ar

Ar

Ar

Ar

Ar

Ar

Ar

Ar

Ar

Ar

Ar

Ar

Ar

Ar

Ar

Ar

Ar

Ar

Ar

Ar

Ar

Ar

Ar

Ar

Ar

Ar

Ar

Ar

Ar

Ar

Ar

Ar

Ar

Ar

Ar

Ar

Ar

Ar

Ar

Ar

Ar

Ar

Ar

Ar

Ar

Ar

Ar

Ar

Ar

Ar

Ar

Ar

Ar

Ar

Ar

Ar

Ar

Ar

Ar

Ar

Ar

Ar

Ar

Ar

Ar

Ar

Ar

Ar

Ar

Ar

Ar

Ar

Ar

Ar

Ar

Ar

Ar

Ar

Ar

Ar

Ar

Ar

Ar

Ar

Ar

Ar

Ar

Ar

Ar

Ar

Ar

Ar

Ar

Ar

Ar

Ar

Ar

Ar

Ar

Ar

Ar

Ar

Ar

Ar

Ar

Ar

Ar

Ar

Ar

Ar

Ar

Ar

Ar

Ar

Ar

Ar

Ar

Ar

Ar

Ar

Ar

Ar

Ar

Ar

Ar

Ar

Ar

Ar

Ar

Ar

Ar

Ar

Ar

Ar

Ar

Ar

Ar

Ar

Ar

Ar

Ar

Ar

Ar

Ar

Ar

Ar

Ar

Ar

Ar

Ar

Ar

Ar

Ar

Ar

Ar

Ar

Ar

Ar

Ar

Ar

Ar

Ar

Ar

Ar

Ar

Ar

Ar

Ar

Ar

Ar

Ar

Ar

Ar

Ar

Ar

Ar

Ar

Ar

Ar

Ar

Ar

Ar

Ar

Ar

Ar

Ar

Ar

Ar

Ar

Ar

Ar

Ar

Ar

Ar

Ar

Ar

Ar

Ar

Ar

Ar

Ar

Ar

Ar

Ar

Ar

Ar

Ar

Ar

Ar

Ar

Ar

Ar

Ar

Ar

Ar

Ar

Ar

Ar

Ar

Ar

Ar

Ar

Ar

Ar

Ar

Ar

Ar

Ar

Ar

Ar

Ar

Ar

Ar

Ar

Ar

Ar

Ar

Ar

Ar

Ar

Ar

Ar

Ar

Ar

Ar

Ar

Ar

Ar

Ar

Ar

Ar

Ar

Ar

Ar

Ar

Ar

Ar

Ar

Ar

Ar

Ar

Ar

Ar

Ar

Ar

Ar

Ar

Ar

Ar

Ar

Ar

Ar

Ar

Ar

Ar

Ar

Ar

Ar

Ar

Ar

Ar

Ar

Ar

Ar

Ar

Ar

Ar

Ar

Ar

Ar

Ar

Ar

Ar

Ar

Ar

Ar

Ar

Ar

Ar



Moreenialue.
Merkinnällä osoitetaan valtakunnallisesti arvokkaita kallioalueita.

ge3

Moreenialue.
Merkinnällä osoitetaan valtakunnallisesti arvokkaita moreenimuodostumia.

Merkintä on ohjeellinen ja alueen päämaankäyttöä täydentävä, joskus useita aluevarauksia ja maankäyttömuotoja sisältävä aluekokonaisuus. Merkintä sallii normaalin maa- ja metsätalouksikäytön.

Suunnittelusuositus:

Edellä mainittujen alueiden käyttö on suunniteltava siten, ettei aiheuteta maa-ainelaisissa tarkoitettua kauniin maisemakuvan turmeltumista, luonnon merkittävien kauneusarvojen tai erikoisten luonnonesiintymien tuhoutumista tai laajalle ulottuvia haitallisia vaikutuksia luonnolle. Maa-ainesten ottoon liittyviltä suunnitelmita edellytetään erityisen vaativaa tasoa.

Mtm

Tutkimusmetsä.

Merkinnällä osoitetaan pinta-alaltaan merkittävät tutkimusmetsät.

MU

Maa- ja metsätalousvaltainen alue, jolla on erityistä ulkoilunohjaamistarvetta.

Merkinnällä osoitetaan alueita, joiden pääkäyttömuoto on metsätalous ja joille suuntautuu tai on odotettavissa ulkoilukäyttöä.

Suunnittelusuositus:

Alueelle tulisi kunnan, kuntien tai valtion toimesta laatia ulkoilukäytön yleissuunnitelma, jossa osoitetaan mm. ulkoilureitit ja niihin liittyvät palvelurakenteet. Ulkoilukäytön yleissuunnitelman puuttuminen ei rajoita alueen metsätalouksikäyttöä.

MY

Maatalousalue, jolla on erityisiä ympäristöarvoja.

Merkinnällä osoitetaan maatalousalueita, joihin liittyy erityisiä kulttuuri- ja/tai maisema-arvoja.

Suunnittelumääräys:

Alueen suunnittelussa, käytössä ja rakentamisessa on edistettävä viljelymaiseman ympäristöarvojen säilymistä. Alueen käyttö ja rakentaminen tulee sopeuttaa alueen ominaislaatuun ja edistää maiseman ja rakennusperinteen arvoja.

Suunnittelusuositus:

Erityistä huomiota tulee kiinnittää niiden elinkeinojen tukemiseen, jotka toimillaan ylläpitävät alueen ominaislaatua ja maisemaa.

Arvokas maisema-alue.

MAv

MAM

MANv

■ MANv

■ MANm

Merkinnällä osoitetaan valtakunnallisesti ja maakunnallisesti arvokkaita maisema-alueita. Merkintä on alueen päämaankäyttöä täydentävä, usein eri aluevarauksia ja maankäyttömuotoja sisältävä alue. Valtakunnallisten maisema-alueiden tunnuksena on MAv, maakunnallisten maisema-alueiden MAM ja valtakunnallisten maisemanähtävyyksien tunnuksena on MANv ja maakunnallisten maisemanähtävyyksien MANm.

Suunnittelumääräys:

Valtakunnallisesti ja maakunnallisesti arvokkailla maisema-alueilla alueiden suunnittelussa, rakentamisessa ja käytössä tulee vaalia maisema-alueen tai maisemanähtävyyden kokonaisuuden, erityispiirteiden ja luonnon- ja kulttuuriperinnön säilymistä.

Alueiden käytön on sovellettava arvokkaiden maisema-alueiden historialliseen kerrokselliseen kehitykseen.

Suunnittelusuositus:

Valtakunnallisesti arvokkaisiin maisema-alueisiin ja maisemanähtävyyksiin merkittävästi vaikuttavissa hankkeissa on pyydettävä lausunto museoviranomaisilta ja alueelliselta ympäristökeskuksesta.

Yhdemerkintä.

osoittamiseen ei maakuntakaavan mittakaavaa aluevarausmerkintää.

ee perustua kokonaisvaltaiseen suunnitel-
n sopeutuminen ympäristöön sekä huolehti-
nisestä.

merkittävät laajat ratapiha-alueet.

lentoaseman alue.

in pääsy on kielletty tai rajoitettu, mm. vankila-

uuntamoalue.

sä, varastoinnissa tai loppusijoituksessa

astointiin ja loppusijoittamiseen liittyvä raken-

vaan varaukseen liittyvä erityismääräys 4 (em4).

ät, käytössä olevat ottoalueet, joiden ympäris-

aan merkittyjen alueiden ulkopuolella, jos

rajoittuvaan varaukseen liittyvä erityis-

luluvien kaivoskivennäisten hyödyntämiseen

a huomioon toiminnan aiheuttamat

alueita, joille yleisön pääsy on kielletty

ittelualue.

ioottoriurheilurata.

vaan varaukseen liittyvä erityismääräys 4

seudulliset jätevedenpuhdistamot.



Pääradan lisäraiteen tarve.

Merkinnällä osoitetaan rataosat, joilla kapasiteettisyistä on tarve lisäraiteeseen.

Suunnittelumääräys:

Radan varren maankäyttöä suunniteltaessa ja toteutettaessa on rata-alueen levenemi-
nen otettava huomioon.



Yhdysrata.

Merkinnällä osoitetaan tärkeimmät olemassa olevat yhdysradat.



Päärata, uusi.

Merkinnällä osoitetaan uusi rataosa.



Veneilyväylä / laivaväylä.

Merkinnällä osoitetaan tärkeimmät viralliset viitoitetut väylät.



Melontareitti.

Merkinnällä osoitetaan seudullisesti merkittäviä ohjeellisia melontareittejä.



Ulkoilureitti.

Merkinnällä osoitetaan seudullisesti merkittäviä olemassa olevia tai kehitettäviä ohjeel-
lisiä polku- ja/tai latureittejä.

Suunnittelumääräys:

Suunnittelussa on turvattava ulkoilureittien toteuttamisedellytykset maakunnallisesti ja
seudullisesti toimivana reitistönä sekä yhteydet virkistysalueisiin. Yksityiskohtaisessa
reititsuunnittelussa tulee kiinnittää huomiota olevan tiestön ja poluston käyttömahdollii-
suuksiin sekä luonnon arvojen säilymiseen suuntaamalla reitit kulutusta kestäville alueille.



Päävesijohto.

Merkinnällä osoitetaan veden johtamisen kannalta tärkeimmät yhteydet.



Päävesijohto, ohjeellinen linjaus.



Päävesijohdon yhteystarve.

Merkinnällä osoitetaan uusia johtoja, joiden linjauksesta ja toteuttamisesta ei ole ole-
massa riittäviä selvityksiä tai suunnitelmia.

Suunnittelumääräys:

Maankäytöllä tai rakentamisen suunnittelulla ei saa estää esitetyn varauksen myö-
hempää suunnittelua ja toteuttamista. Hanketta eteenpäin vietäessä on tutkittava
yhteyden tarve, karkea sijainti ja liittyminen ympäröivään maankäyttöön.



Runkoviemäri.



Runkoviemäri, ohjeellinen linjaus.



Voimalinja.

Merkinnällä osoitetaan olemassa olevat 400 kV tai 110 kV voimalinjat.

Suunnittelumääräys:

Rakentamiskieltoalue on valtioneuvoston antaman lunastuspäätöksen mukainen. 400 kV
linjojen osalta rakentaminen on kiellettyä johtoaukealle ja molemmilla puolilla johtoau-
keaa olevilla 10 metrin reunavyöhykkeillä. 110 kV voimajohdoilla rakentamiskieltoalue on
linjakohtainen ulottuen korkeintaan johtoalueen ulkoreunaan.



Uusi voimalinja.

Merkinnällä osoitetaan linjavaraus Ulvila-Kangasala 400 kV sähkölinjaa varten.

Suunnittelumääräys:

Maankäytöllä tai rakentamisen suunnittelulla ei saa estää esitetyn varauksen myöhempää
suunnittelua ja toteuttamista.



1 : 100 000

Maakuntakaavamerkinnot, -määräykset ja suositukset:

Yleismääräys:

Taajamien rakentamattomat ranta-alueet tulee säilyttää pääsääntöisesti rakentamattomina ja ne tulee osoittaa yksityiskohtaisessa kaavoituksessa virkistyskäyttöön.

Virkistys- ja suojelualueilla sekä liikenteen ja teknisen huollon verkostoja ja alueita varten osoitetuilla alueilla on voimassa maankäyttö- ja rakennuslain 33 §:n mukainen ehdollinen rakentamisrajoitus. Rakentamisrajoitus ei koske yhteystarvemerkinnotä.

A Taajamatoimintojen alue.

Merkinnällä osoitetaan asumisen ja muiden taajamatoimintojen alueita. Merkintä sisältää kaupan, palvelujen ja hallinnon ja työpaikkatoimintojen alueita sekä pienehköjä ympäristöhäiriöitä aiheuttamattoman teollisuuden alueita. Samoin siihen sisältyy virkistys-, puisto- ja erityisalueita sekä pääväyliä pienempiä liikennealueita.

Lisämerkinnällä r osoitetaan vaihtoehtoisia alueita tai tarvittaessa myöhemmin käyttöön otettavia reservialueita.

Suunnittelumääräys:

Yksityiskohtaisessa kaavoituksessa tulee kiinnittää erityistä huomiota yhdyskuntarakenteen edullisuuteen ja tarkoituksenmukaiseen toteuttamisjärjestykseen sekä elinympäristön laatuun. Erityisesti tulee välttää asutuksen sijoittamista alueille, joihin kohdistuu merkittäviä ympäristöhäiriöitä (melu, haju yms.).

Myllypuron Natura-alueeseen rajoittuvaan varaukseen liittyy erityismääräys 5 (em5). Alhonlahden alueen Natura-alueeseen rajoittuvaan varaukseen liittyy erityismääräys 7 (em7).

Maaseudun keskuksen kohdemerkintä.

a Paikalliskeskus

a1 Palvelukyläkeskus

Merkinnällä osoitetaan maakunnan keskusverkoston perusrakenteen kannalta tärkeät paikallis- ja kyläkeskukset.

Suunnittelusuositus:

Yksityiskohtaisessa kaavoituksessa ja rakentamisessa tulee kiinnittää erityistä huomiota kunnallistekniikan järjestämiseen, palvelujen tukemiseen ja säilyttämiseen sekä rakentamisen sopeuttamiseen olevaan kokonaisuuteen ja ympäristöön.

C Keskustatoimintojen alue.

Merkinnällä osoitetaan palveluvarustukseltaan kaupunkitasoisten keskusten palvelu-, hallinto- ja muiden toimintojen alueita ja niihin liittyviä liikennealueita ja puistoja. Alueelle voi sijoittaa myös asumista. Merkinnän osoittamalle alueelle voidaan sijoittaa vähittäiskaupan suuryksiköitä.

C Keskustatoimintojen alue, kohdemerkintä.

V

Virkistysalue.

Merkinnällä osoitetaan seudullis- virkistysalueita tai taajamaraken- Maakuntakaavan yleispiirteisyyd asuin- ja lomarakennuspaikkoja.

Suunnittelumääräys:

Alue varataan yleiseen virkistyskäyttöön huomiota virkistyskäyttöedellyty miseen sekä ympäristön laadun

VR

Retkeily- ja ulkoilua

Merkinnällä osoitetaan pääasial- taajamarakenteen ulkopuolella

Suunnittelumääräys:

Alue varataan yleiseen ulkoilu- huomiota retkeily- ja ulkoilukäyt kehittämiseen sekä ympäristön

VG

Golfkenttä.

Merkinnällä osoitetaan olemas-

Suunnittelumääräys:

Alueelle voi rakentaa golf-toimi

Viheryhteystarve.

Merkinnällä osoitetaan taajami- siä, joilla on erityistä merkitystä yhteyksien kannalta.

Suunnittelumääräys:

Yksityiskohtaisessa suunnittel- varmistaa maastokäytävän riit verkosto voidaan toteuttaa riitt

RM

Matkailupalvelujen

Merkinnällä osoitetaan maaku- tai muita vastaavia matkailual-

RM

Matkailupalvelujen

Merkinnällä osoitetaan niitä a- van vuoksi ole tarkoituksen m

Suunnittelumääräys:

Alueiden toteuttamisen ja kef- maan, jossa otetaan huomio- taan yhdyskuntateknisen huo

kaupunkitasoisten keskusten palvelu-,
liikennealueita ja puistoja. Alueelle
vähittäiskaupalle voidaan sijoittaa vähittäis-

Kohdemerkintä.

Alueelliset keskus-
kaupunkitasoiset keskus-
kaupunkitasoiset keskus-

LM, kohdemerkintä.

Alueelliset Tampereen kaupungin

Enemmän kuin kaksi seudullisesti merkit-

Kus.

Alueelliset kuntien pääkeskukset.

Alueelliset julkisten tai yksityisten palvelujen

Kohdemerkintä.

Alueelliset maakuntakaavan mittakaavan vuoksi ole-
vat kohdemerkintä.

).

Alueellisesti merkittävän vähittäiskaupan suur-
kaupunkitasoisen vähittäiskaupan suuryksiköiden osoit-
ettavan alueelle (C, ca).

Alueellisesti merkittävän vähittäiskaupan

Alueellisesti merkittävän vähittäiskaupan suur-
kaupunkitasoisen vähittäiskaupan suuryksiköiden osoit-
ettavan alueelle (C, ca).

Alueellisesti merkittävän vähittäiskaupan suur-
kaupunkitasoisen vähittäiskaupan suuryksiköiden osoit-
ettavan alueelle (C, ca).

Alueellisesti merkittävää vähittäiskaupan suur-
kaupunkitasoisen vähittäiskaupan suuryksiköiden osoit-
ettavan alueelle (C, ca).

Alueellisesti merkittävän, erikoiskaupan
suuryksikön. Merkintä mahdollistaa Tampereen
stavarakaupan myymälätilojen sijoittamisen
edellytykset ja mitoitus tulee erikseen selvittää

Alueellisesti merkittävän vähittäiskaupan suur-
kaupunkitasoisen vähittäiskaupan suuryksiköiden osoit-
ettavan alueelle (C, ca).

RM Matkailupalvelujen alue, kohdemerkintä.

Merkinnällä osoitetaan niitä alueita, joiden osoittamiseen ei maakuntakaavan mittakaavan vuoksi ole tarkoituksen mukaista käyttää aluevarausmerkintää.

Suunnittelumääräys:

Alueiden toteuttamisen ja kehittämisen tulee perustua kokonaisvaltaiseen suunnitelmaan, jossa otetaan huomioon toimintojen sopeutuminen ympäristöön sekä huolehditaan yhdyskuntateknisen huollon järjestämisestä.

LM Maaliikenteen alue.

Merkinnällä osoitetaan maakunnallisesti merkittävät laajat ratapiha-alueet.

LL Lentoliikenteen alue.

Merkinnällä osoitetaan Tampere-Pirkkalan lentoaseman alue.

E Erityisalue.

Merkinnällä osoitetaan alueita, joille yleisön pääsy on kielletty tai rajoitettu, mm. vankila-alueet.

EN Energiahuollon alue.

Merkinnällä osoitetaan Kangasalan suurmuuntamoalue.

EJ Jätteenkäsittelyalue.

Merkinnällä osoitetaan jätteiden käsittelyssä, varastoinnissa tai loppusijoituksessa tarvittavat alueet.

Rakentamismääräys:

Alueilla sallitaan jätteiden käsittelyyn, varastointiin ja loppusijoittamiseen liittyvä rakentaminen.

Kaakkurijärvien Natura-alueeseen rajoittuvaan varaukseen liittyy erityismääräys 4 (em4)

EO Turpeenottoalue.

Merkinnällä osoitetaan sellaiset merkittävät, käytössä olevat ottoalueet, joiden ympäristövaikutukset on selvitetty.

Maakuntakaava ei estä turpeenottoa kaavaan merkittyjen alueiden ulkopuolella, jos muut turpeenoton edellytykset toteutuvat.

Punkalaitumen Isosuon Natura-alueeseen rajoittuvaan varaukseen liittyy erityismääräys 6 (em6).

EK Kaivosalue.

Merkinnällä osoitetaan kaivoslain piiriin kuuluvien kaivoskivennäisten hyödyntämiseen tarpeellisia alueita.

Suunnittelumääräys:

Alueiden käytön suunnittelussa tulee ottaa huomioon toiminnan aiheuttamat ympäristöhäiriöt.

EP Puolustusvoimien alue.

Merkinnällä osoitetaan puolustusvoimien alueita, joille yleisön pääsy on kielletty tai rajoitettu.

EM Moottoriajoneuvojen harjoittelalue.

Merkinnällä osoitetaan ajoharjoittelu- ja moottoriurheilurata.

Kaakkurijärvien Natura-alueeseen rajoittuvaan varaukseen liittyy erityismääräys 4 (em4).

ET Jätevedenpuhdistamo.

Merkinnällä osoitetaan olemassa olevat seudulliset jätevedenpuhdistamot.

Arvokas kulttuuriympäristö.

akv
akm
akv

Merkinnöillä osoitetaan valtakunnallisesti (akv) ja maakunnallisesti (akm) arvokkaita kulttuuriympäristöjä ja -kohteita. Merkintä on alueen päämaankäyttöä täydentävä, usein eri aluevarauksia ja maankäyttömuotoja sisältävä alue tai kohde.

akv

Merkinnällä akv osoitetaan historiallisia tielinjauksia.

Suunnittelumääräys:

Alueen suunnittelussa, rakentamisessa ja käytössä on edistettävä kulttuuriympäristön arvojen säilymistä. Yksityiskohtaisemmassa kaavoituksessa on otettava huomioon kulttuuriympäristöjen kokonaisuus ja ominaislaatu. Alueen käyttö ja rakentaminen tulee sopeuttaa kunkin alueen kulttuuriperintöön ja ominaislaatuun.

Suunnittelu suositus:

Valtakunnallisesti arvokkaisiin kulttuuriympäristöihin merkittävästi vaikuttavissa hankkeissa on pyydettävä lausunto museoviranomaisilta ja alueelliselta ympäristökeskukselta.

Perinnemaisema (Perinnebiotooppi), kohdemerkintä.

Pbv
Pbm

Kohdemerkinnällä osoitetaan valtakunnallisesti ja maakunnallisesti merkittäviä perinnemaisema-alueita. Merkinnän sisältämä kirjaintunnus kertoo kohteen arvoluokan: v = valtakunnallinen ja m = maakunnallinen.

Suunnittelumääräys:

Alueiden suunnittelussa ja käytössä tulee edistää perinnemaisemalle luonteenomaista kulttuuri- ja luonnonarvojen säilymistä.

Suunnittelu suositus:

Erytystä huomiota tulee kiinnittää niiden elinkeinojen tukemiseen, jotka toimillaan ylläpitävät alueen ominaislaatua, kasvillisuutta ja maisemaa. Arvokkaisiin perinnemaisemiin merkittävästi vaikuttavissa hankkeissa on pyydettävä lausunto alueelliselta ympäristökeskukselta.

SM

Muinajäännösalue tai -kohde.

SM

Merkinnällä osoitetaan muinaismuistolain rauhoittamia muinajäännösalueita tai -kohteita.

Suunnittelumääräys:

Muinajäännösalueiden ja -kohteiden ja niiden lähialueiden maankäyttöä, rakentamista ja hoitoa suunniteltaessa on kiinteiden muinajäännösten lisäksi otettava huomioon muinajäännösten suoja-alueet, maisemallinen sijainti ja mahdollinen liittyminen arvokkaisiin maisema-alueisiin ja/tai kulttuuriympäristöihin.

Toimenpiteitä suunniteltaessa on pyydettävä lausunto museoviranomaisilta.

PV

Vedenhankinnan kannalta tärkeä pohjavesialue.

Merkinnällä osoitetaan vedenhankinnan kannalta tärkeitä pohjaveden muodostumisalueita.

PV

Kohdemerkinnällä osoitetaan sellaiset vedenhankinnan kannalta tärkeät pohjaveden muodostumisalueet, joiden osoittamiseen ei maakuntakaavan mittakaavan vuoksi ole tarkoituksenmukaista käyttää aluevarausmerkintää.

Suunnittelumääräys:

Aluetta koskevat toimenpiteet on suunniteltava siten, etteivät ne vaaranna pohjaveden määrää tai laatua.

me

Lentomelualue 1.

Merkinnällä osoitetaan Tampere-Pirkkalan lentoaseman melualue, jonka melutaso L DEN on yli 55 dBA.

Suunnittelumääräys:

Alueelle ei yksityiskohtaisemmassa suunnittelussa tule osoittaa merkittävästi uutta asutusta tai muuta vastaavaa toimintaa, joka on herkkä melun haitoille. Alueella jo olevan asutuksen ja muun melulle herkän toiminnan säilyttäminen ja täydentäminen on mahdollista.

Kehittämisen kohdeal

kk1

Tampereen seudun keh

Merkintää käytetään osoittamaan Tan tukeutuva kehittämisvyöhyke.

Kehittämissuositus:

Vaiheittain toteutuvan kehä-II:n aluet lisen laajenevan tutkimus- ja yritysto

Alueen kehittäminen tulee toteuttaa s

kk2

Kaupunkikehittämisen k

Merkinnällä osoitetaan Tampereen va

Kehittämissuositus:

Tampereen keskustaa kehitetään vet osakesukuksena ottaen huomioon valt; ja teollisuushistorialliset arvot.

kk3

Kaupunkikehittämisen k

Merkinnällä osoitetaan Pirkkalan lent tulevan kehä-II:n rajaama liikenteellise kehittämis-, suunnittelu- ja rakentamis

Kehittämissuositus:

Aluekokonaisuutta kehitetään yhteisty valtakunnallisesti ja maakunnallisesti yritystoiminnan ja kaupallisten palvelu sessa on pyrittävä arkkitehtuuriltaan k

Alueelle ei tule ohjata melulle herkkää

tk1

Teknisen huollon kehittä

Merkinnällä osoitetaan Tampereen ka kintaan soveltuva tärkeä pohjaveden r

Kehittämissuositus:

Alueen maankäytönsuunnittelussa tul säilyminen ja alueelle tai sen lähiympä joka vaarantaa pohjaveden muodostu ja virkistykseen toimintaedellytykset tul Alueen tarkempi maankäyttö on osoite

Keiniänrannan natura-alueeseen rajat erityismääräys 8 (em8)

tk3

Teknisen huollon kehittä

Merkinnällä osoitetaan jätteiden käsitt ja energian tuotannon tarpeisiin tutkitt

Kehittämissuositus:

Merkinnän osoittamalle alueelle on ma seen ja energian tuotantoon liittyviä to vaatimukset.

mk1

Maaseutuelinkeinojen ke

1. Merkinnällä osoitetaan laajoja pelto tuvaan tuotantoon ja jalostukseen.

2. Merkinnällä osoitetaan aluekokonai

Kehittämissuositus:

Alueen suunnittelussa ja käytössä tuet erikoistuotannon toimintamahdollisuuk

mk2

Maaseutualueiden kehittä

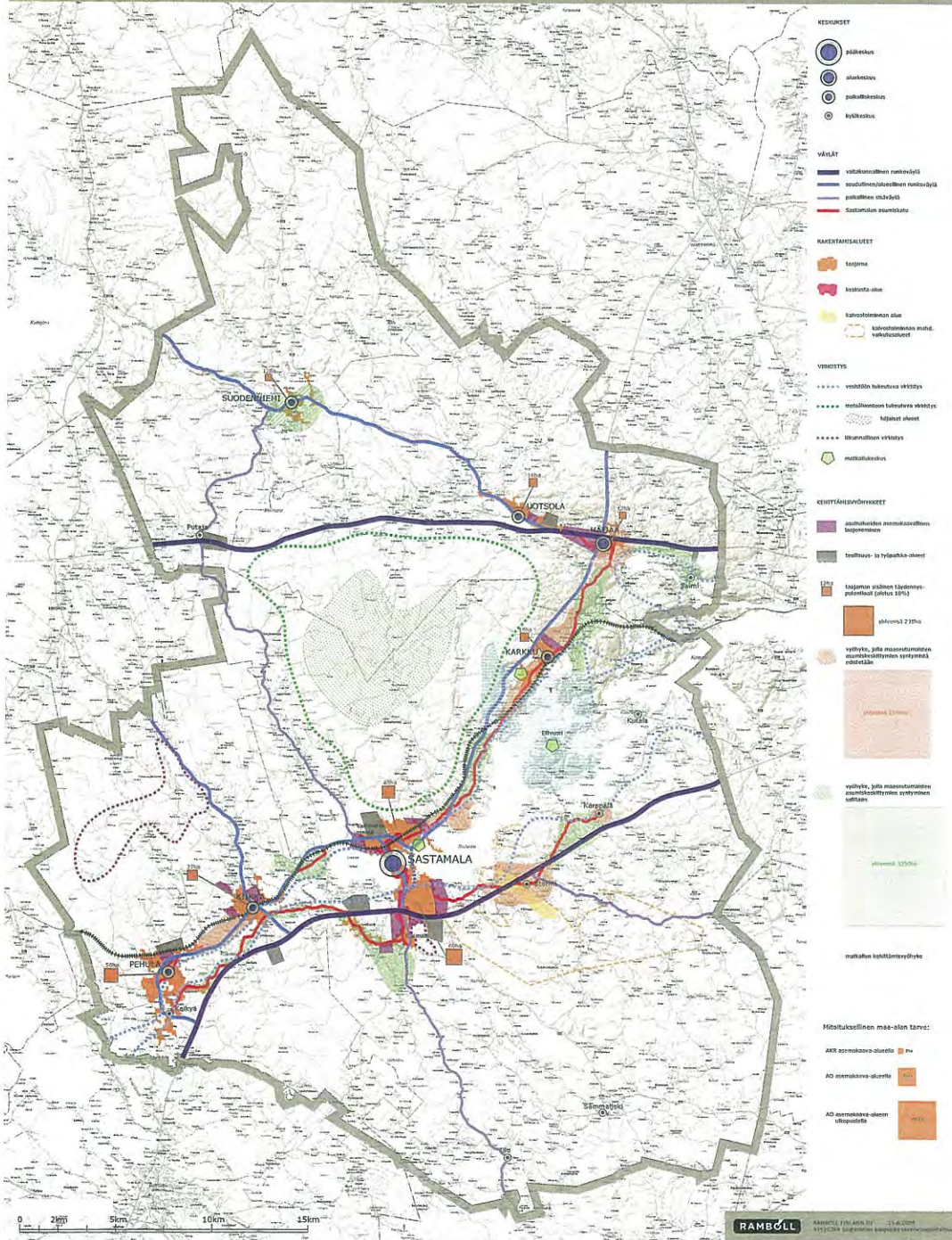


SASTAMALA

KAUPUNKIRAKENNESUUNNITELMA 2025

SASTAMALAN KAUPUNKI
VESIRUOLON KEHITTÄMISSUUNNITELMA
E23104

LITE 5
31.05.2010



Marttala Elina

Lähettäjä: KaivosAsiat
Lähetetty: 21. maaliskuuta 2014 14:37
Vastaanottaja: Marttala Elina; Leinonen Ossi
Aihe: VL: Kolme erillistä lausuntopyyntöä



Lähettäjä: Mäkynen Anne [<mailto:anne.makynen@pirkanmaa.fi>]
Lähetetty: 21. maaliskuuta 2014 12:58
Vastaanottaja: KaivosAsiat
Aihe: Kolme erillistä lausuntopyyntöä

Turvallisuus- ja kemikaalivirasto

Viite: Lausuntopyyntö kaivoslain (10.6.2011/621) 37 §:n nojalla olevasta kuulemisasiakirjasta. Lausuntopyynnöt koskevat Oriveden Serin (Kaivnro 2676), Sastamalan Stormin (Kaivnro 1895) ja Valkeakosken Kaapelinkulman (Kaivnro K7094) kaivospiirejä.

Viitaten 24.2.2014 Pirkanmaan liitolle saapuneisiin lausuntopyyntöihin, totean, ettei Pirkanmaan liitolla ole lausuttavaa kaivoslain (10.6.2011/621) 37 §:n nojalla olevista kuulemisasiakirjoista.

Pirkanmaan liiton puolesta
Tampereella 21.3.2014

Suunnitteluinsinööri
Anne Mäkynen
Pirkanmaan liitto
PL 76, Nalkalankatu 12
33201 Tampere
050 598 0605
03 248 1111 (vaihde)
anne.makynen@pirkanmaa.fi
<http://maakuntakaava2040.pirkanmaa.fi/>



Marttala Elina

Lähettäjä: KaivosAsiat
Lähetetty: 30. toukokuuta 2014 15:10
Vastaanottaja: Marttala Elina; Leinonen Ossi
Aihe: VL: Dragon Mining Oy:n vastineet - Kaivospiirit: Jokisivu, Kaapelinkulma, Stormi, Seri, Kutuvuoma
Liitteet: 20130528_Dragon Mining Oy_Kutuvuoma_vastine_signed.pdf; 20130528_Dragon Mining Oy_Kutuvuoma_vastine.docx; 20130528_Dragon Mining Oy_Kaapelinkulma_vastine_signed.pdf; 20130528_Dragon Mining Oy_Kaapelinkulma_vastine.docx; 20130528_Dragon Mining Oy_Seri_vastine_signed.pdf; 20130528_Dragon Mining Oy_Stormi_vastine_signed.pdf; 20130528_Dragon Mining Oy_Jokisivu_vastine_signed.pdf; 20130528_Dragon Mining Oy_Jokisivu_vastine.docx; 20130528_Dragon Mining Oy_Stormi_vastine.docx; 20130528_Dragon Mining Oy_Seri_vastine.docx



Lähettäjä: Matti Talikka [<mailto:Matti.Talikka@dragonmining.com>]

Lähetetty: 30. toukokuuta 2014 12:47

Vastaanottaja: KaivosAsiat; Leinonen Ossi

Kopio: Elina Arponen; Matti Pulkkinen

Aihe: Dragon Mining Oy:n vastineet - Kaivospiirit: Jokisivu, Kaapelinkulma, Stormi, Seri, Kutuvuoma

Hei

Ohessa on Dragon Mining Oy:n vastineet kuulemisprosessin lausuntoihin kaivospiirien Jokisivu (7244), Kaapelinkulma (7094), Stormi (1895), Seri (2676) ja Kutuvuoma (4843) osalta.

Pyynnöstä toimitamme lisätietoja

ystävällisin terveisin

Matti



Matti Talikka
General Manager - Exploration
Dragon Mining Ltd

Email: matti.talikka@dragonmining.com
Phone +358 (0) 40 3007 811
www.dragonmining.com



TUKES
Valtakatu 2
96100 Rovaniemi

Asia: Kaivosluvassa annettavien yleisten ja yksityisten etujen turvaamiseksi tarpeellisten määräysten antaminen ja vakuuden määrääminen

Dragon Mining Oy:n vastine Stormin -kaivospiirialuetta (kaiv.rek.no 1895) koskeviin lausuntoihin ja mielipiteisiin

Kaivospiirin alueella harjoitetaan rikastustoimintaa. Dragon Mining Oy:llä on sen toimintaa koskeva voimassa oleva Pohjola Oy:n myöntämä vastuuvakuutus sekä lakisääteinen ympäristövahinkovakuutus Sastamalan alueella harjoitettavalle toiminnalle.

Vammalan jo suljetun Ni-Cu kaivoksen jälkihoitotyöt on suoritettu vuoden 1995 aikana ja kaivokseen liittyvät kohteet ovat turvallisia.

Sastamala kaupungin lausunto (11.3.2014)

Jätepatojen turvallisuudesta säädetään patoturvallisuuslaissa (494/2009) ja ympäristönsuojelulaissa (86/2000). Patoturvallisuuslaki edellyttää mm. selvityksen vahingonvaarasta. Ympäristönsuojelulain ja jätelain nojalla on lisäksi annettu ns. kaivannaisjäteteasetus (190/2013), jossa säädetään mm. onnettomuuksien torjunnasta. Ympäristöluvassa annetaan määräykset vahinko- ja onnettomuustilanteista ja kaivannaisjätteen jätealueen käytöstä poistosta ja jälkihoidosta. Jätteen käsittelytoiminnan vakuus (YSL 43 a–c §) kattaa sivukivet, kaivosjätteet ja kaivannaisjätteiden jätealueet.

Kaivoslakia (506/1965) sovellettiin sijoitettaessa rikastushiekkaa ja jätteitä kaivospiirin alueelle tai sen apualueelle. Kaivospiirihakemuksessa oli selostettava, kuinka kaivoksen lähialueen turvallisuus ja haittavaikutukset oli otettu huomioon. Kaivoslain 52.3 §:n ja 125 §:n nojalla annetaan kaivoslain soveltamisalalla yleisten ja yksityisten etujen kannalta tarpeelliset määräykset pääsääntöisesti niin, ettei se sanottavasti vähennä kaivoshankkeesta saatavaa hyötyä. Rikastushiekka-altaan toiminta ei liity kaivosturvallisuuteen eikä kaivostoiminnasta aiheutuvien haitallisten vaikutusten välttämiseen tai rajoittamiseen.

Stormin kaivospiirin alueella harjoitettavalle rikastustoiminnalle on voimassa oleva ympäristölupa, joka sisältää määräyksiä vahinkojen torjunnasta ja korvaamisesta. Kaivospiirin alueella sijaitsevat avoimet ja mahdollisesti pölyävät alueet tullaan kaivospiirin jälkihoitovaiheessa peittämään. Ympäristöluvassa määrätään sulkemissuunnitelmasta, johon tulee sisältyä alueen jälkihoito- ja maisemointisuunnitelma sekä jälkিতarkkailusuunnitelma. Kaivospiirin kaivostoimintaan käytetyn alueen jälkihoitotyöt (kunnostamis-, siistimis- ja maisemointitoimenpiteet) on tehty jo vuonna 1995. Kaivosvakuudella kaivostoiminnan lopetus- ja jälkitoimenpiteitä varten varmistetaan, että kaivosalue ja apualue kunnostetaan yleisen turvallisuuden vaatimaan kuntoon.



Maanteiden kevyen liikenteen väylien rakentaminen ja kunnossapito liittyvät maantielain (503/205) soveltamisalaan. Katujen kevyen liikenteen väylien rakentamis- ja kunnossapitovastuut liittyvät maankäyttö- ja rakennuslain (132/1999) sekä kadun ja eräiden yleisten alueiden kunnossa- ja puhtaanapidosta annetun lain (669/1978) soveltamisalaan. Ne eivät ole kaivospiirin alueella eikä niistä voi määrätä kaivosluvassa tai kaivosturvallisuusluvassa.

Rikastamoalueelle on huolehdittava hyödynnettävissä olevien murskaamo- ja rikastamorakennusten ja rakennelmien myymisestä tai siistimisestä tai purkamisesta ja jäteasetuksen mukaisesta rakennusjätteen lajittelusta ja toimittamisesta käsiteltäväksi. Laitteet (tanko- ja kuulamylyt, hihnakuuljettimet jne.) myydään tai romutetaan. Toimenpiteet eivät edellytä vakuutta. Hakijan rikastamon toiminta ei edellytä uuden kaivoslain mukaista kaivoslupaa, joten sen mukaista vakuutta ei yksinomaan rikastamo- ja siihen liitännäiselle jätehuoltotoiminnalle tarvita silläkään perusteella.

ELY-keskuksen lausunto (20.3.2014)

Kaivos- ja kaivosturvallisuusluvista annettavien yleisten ja yksityisten etujen turvaamiseksi tarpeellisten määräysten antaminen ja kaivosluvassa määrättävä vakuus perustuu kaivoslain 181 §:n siirtymäsäädöksiin.

Pyynnöstä toimitamme lisätietoja.

Sastamalassa 28.5.2014

Kunnioittavasti

Matti Pulkkinen
Dragon Mining Oy

Valitusosoitus

VALITUSOSOITUS

Valitusviranomainen

Päätökseen saa hakea muutosta valittamalla sille hallinto-oikeudelle, jonka tuomiopiirissä pääosa tässä päätöksessä tarkoitettusta alueesta sijaitsee. Toimivaltainen hallinto-oikeus on mainittu valitusosoituksen lopussa. Valituskirjelmä osoitetaan valitusviranomaiselle ja se on toimitettava valitusajassa hallinto-oikeuden kirjaamoon.

Valitusaika

Määräaika valituksen tekemiseen on kolmekymmentä (30) päivää tämän päätöksen antopäivästä sitä määräaikaan lukematta. **Valitusaika päättyy 24.7.2014.**

Valitusoikeus

Päätöksestä voivat valittaa ne, joiden etua, oikeutta tai velvollisuutta asia saattaa koskea, sekä vaikutusalueella ympäristön-, terveyden- tai luonnonsuojelun taikka asuinympäristön viihtyisyyden edistämiseksi toimivat rekisteröidyt yhdistykset tai säätiöt, asianomaiset kunnat, elinkeino-, liikenne- ja ympäristökeskukset ja muut asiassa yleistä etua valvovat viranomaiset, saamelaiskäräjät sillä perusteella, että luvassa tarkoitettu toiminta heikentää saamelaisten oikeutta alkuperäiskansana ylläpitää ja kehittää omaa kieltään ja kulttuuriaan ja kolttien kyläkokous sillä perusteella, että luvassa tarkoitettu toiminta heikentää kolttialueella kolttien elinolosuhteita ja mahdollisuuksia harjoittaa elinkeinoja.

Valituksen sisältö

Valituskirjelmässä on ilmoitettava

- päätös, johon haetaan muutosta
- miltä kohdin päätökseen haetaan muutosta ja mitä muutoksia siihen vaaditaan tehtäväksi
- perusteet, joilla muutosta vaaditaan
- valittajan nimi ja kotikunta
- postiosoite ja puhelinnumero, joihin asiaa koskevat ilmoitukset valittajalle voidaan toimittaa

Jos valittajan puhevaltaa käyttää hänen laillinen edustajansa tai asiamiehensä tai jos valituksen laatijana on joku muu henkilö, valituskirjelmässä on ilmoitettava myös tämän nimi ja kotikunta.

Valittajan, laillisen edustajan tai asiamiehen on allekirjoitettava valituskirjelmä, ellei valituskirjelmää toimiteta sähköisesti (telekopiona tai sähköpostilla).

Valituksen liitteet

Valituskirjelmään on liitettävä

- päätös, johon haetaan muutosta valittamalla, alkuperäisenä tai jäljennöksenä
- asiakirjat, joihin valittaja vetoaa vaatimuksensa tueksi, jollei niitä ole jo aikaisemmin toimitettu viranomaiselle
- asiamiehen valtakirja

Valituskirjelmän toimittaminen perille

Valituskirjelmän voi viedä valittaja itse tai hänen valtuuttamansa asiamies. Valituskirjelmä liitteineen voidaan myös lähettää postitse, telekopiona tai sähköpostilla. Postiin valituskirjelmä on jätettävä niin ajoissa, että se ehtii perille valitusajan viimeisenä päivänä ennen aukioloajan päättymistä. Hallinto-oikeudessa kirjaamon aukioloaika on klo 8.00 – 16.15. Sähköisesti (telekopiona tai sähköpostilla) toimitetun valituskirjelmän on oltava toimitettu niin, että se on käytettävissä vastaanottolaitteessa tai tietojärjestelmässä määräajan viimeisenä päivänä ennen virka-ajan päättymistä.

Valittajalta peritään hallinto-oikeudessa **oikeudenkäyntimaksu** 97 euroa. Tuomioistuinten ja eräiden oikeushallintoviranomaisten suoritteista perittävistä maksuista annetussa laissa (701/1993) on erikseen säädetty eräistä tapauksista, joissa maksua ei peritä.

Toimivaltaisen hallinto-oikeuden yhteystiedot muutoksenhakua varten:

Hämeenlinnan hallinto-oikeus

Käyntiosoite: Hämeenlinnan oikeustalo, Raatihuoneenkatu 1, 13100 Hämeenlinna

Puhelin: 029 56 42210 (asiakaspalvelu), tietoliikennekatkon sattuessa 050 407 3429
(lisämaksuton)

Faksi: 029 56 42269

Sähköposti: hameenlinna.hao(at)oikeus.fi

Sähköpostia lähetettäessä (at)-merkintä korvataan @-merkillä.

Puhelinvaihte: 029 56 42200