

PÄÄTÖS YLEISTEN JA YKSITYISTEN ETUJEN TURVAAMISEKSI ANNETTAVISTA MÄÄRÄYKSISTÄ

**Kaivospiirin haltija tai
kaivosyhtiö**

**Rudus Oy
y-tunnus: 1628390-6
Kiviaines, Itä-Suomi**

**Kaivospiiri
Sijainti**

Mustamäki (KaivNro 2368)
Lemi (kaivospiirin kartta on esitetty liitteessä 1)

PÄÄTÖS

Turvallisuus- ja kemikaalivirasto antaa Rudus Oy:lle seuraavat kaivospiiriä Mustamäki (KaivNro 2368) koskevat yleisten ja yksityisten etujen turvaamiseksi tarpeelliset määräykset.

Perustelut: Kaivoslaki 52 §, 125 § ja 181 §

Lupamääräykset

Lupamääräys 1

Kaivostoiminta ei saa aiheuttaa haittaa ihmisten terveydelle tai vaaraa yleiselle turvallisuudelle.

Perustelut: Kaivoslaki 18 §

Lupamääräys 2

Kaivostoiminnasta ei saa aiheutua huomattavaa haittaa yleiselle tai yksityiselle edulle eikä yleisen tai yksityisen edun loukkausta.

Perustelut: Kaivoslaki 18 §

Lupamääräys 3

Kaivostoiminta tulee järjestää siten, ettei louhinnassa ja esiintymän hyödyntämisessä tapahdu kaivosmineraalien ilmeistä tuhlausta, eikä toiminnalla vaaranneta tai vaikeuteta kaivoksen mahdollista tulevaa käyttöä ja louhimistyötä.

Perustelut: Kaivoslaki 18 §

Lupamääräys 4

Kaivosluvan haltija on velvollinen vuosittain toimittamaan kaivosviranomaiselle selvityksen esiintymän hyödyntämisen laajuudesta ja tuloksista tämän luvan mukaiselta alueelta. Selvityksessä on ilmoitettava louhitun malmin ja sivukiven määrä, kaivoksella käsitellyn pintamaan määrä tonneina, kaivoksella tuotetun rikasteen tai vastaavan välituotteen määrä tonneina, kaivoksella työskentelevien henkilöiden määrä henkilötyökuukausina ja erittely kaivoslain 17 §:n 1 momentin 2 kohdassa tarkoitetuista kaivostoiminnan sivutuotteista.

Perustelut:

Kaivoslaki 18 § 2 momentti ja valtioneuvoston asetus kaivostoiminnasta (391/2012) 31 §

Lupamääräys 5

Kaivosluvan haltijan on asetettava 20 000 euron suuruinen omavelkainen pankkitakaus Turvallisuus- ja kemikaalivirastolle kaivoslain mukaisia lopetus- ja jälkitoimenpiteitä varten.

Kaivosvakuus on asetettava viimeistään vuoden kuluttua tämän päätöksen antamisesta.

Perustelut

Kaivosvakuudella katetaan seuraavat toiminnot:

Louhos on aidattu ja merkitty varoituskyltein. Kaivospiirin lopettamistilanteessa louhosreunat loivennetaan porrastuksin. Louhoksen nykyiset reunat louhitaan aikanaan lähes ympäröivän maaston tasalle. Louhos luiskataan maaineksilla niin turvallisesti, että kaivosalueen aita voidaan poistaa.

Kaivoslaki 108 §, 109 § ja 181 §

Lupamääräys 6

Lupamääräykset tarkistetaan 1.6.2024. Mikäli Mustamäki -kaivospiirin toiminnassa tapahtuu tai havaitaan (Tukesin kaivostarkastuksissa) oleellisia muutoksia, tarkistusväliä aikaistetaan.

Perustelut

Kaivoslaki 62 §

Asian käsittely

Asiasta tiedottaminen

Turvallisuus- ja kemikaalivirasto on tiedottanut asiasta kuuluttamalla siitä 30 päivän ajan Turvallisuus- ja kemikaaliviraston Rovaniemen toimipaikan ilmoitustaululla ja osoitteessa www.tukes.fi/kaivosasiat sekä Lemmin kunnan ilmoitustaululla. Asiasta tiedotettiin Lappeenrannan Uutiset -lehdessä. Asia kuulutettiin 10.4.2014 ja on ollut nähtävillä 12.5.2014 saakka. Lausunnot ja mielipiteet on tullut toimittaa viimeistään 12.5.2014.

Lausuntopyynnöt

Asiasta lähetettiin lausuntopyynnöt 10.4.2014 Lemmin kunnalle, Kaakkois-Suomen ELY-keskukselle ja Etelä-Karjalan liitolle.

Annetut lausunnot, muistutukset ja mielipiteet sekä kaivosyhtiön tai kaivospiirin haltijan selitys

Kuulutuksen johdosta saadut lausunnot, muistutukset ja mielipiteet sekä kaivosyhtiön tai kaivospiirin haltijan selitys on esitetty liitteessä 2.

Jatkotoimenpiteet kuulemismenettelyn jälkeen

Kaivosyhtiön tai kaivospiirin haltijan kuuleminen (Kaivoslaki 621/2011) 42 §)

Tukes varasi kaivosoikeuden haltijalle tilaisuuden selityksen antamiseen lausunnoissa ja muistutuksissa esitettyihin vaatimuksiin.

Kaivosviranomaisen vastaus lausunnoissa ja mielipiteissä esitettyyn

Kaivosviranomainen katsoo, että Rudus Oy:n antamassa selityksessä on riittävästi selvitetty kuulemisessa esitettyyn. Kaivosviranomainen toteaa vielä seuraavaa:

Lappeenrannan seudun ympäristötoimi

Vesienpuhdistaminen kuuluu ympäristövakuuden piiriin.

Kaivosvakuudella voidaan kattaa kaivoslain nojalla määrätyt toiminnot.

Kaakkois-Suomen ELY-keskus

Kaivosvakuus asetetaan kaivoslain nojalla.

Etelä-Karjalan liitto

Kaivosviranomaisella ei ole kommentoitavaa annettuun lausuntoon.

Keijo Martikainen ym.

Kaivosviranomainen viittaa Rudus Oy:n selitykseen ja erityisesti tämän päätöksen lupamääräyksiin 1 ja 2.

Päätöksessä on otettava kantaa lausunnoissa esitettyihin yksilöityihin vaatimuksiin. Kaivoslaki 56 §

Lupapäätöksestä tiedottaminen

Lupapäätös on toimitettu päätöksenantopäivänä Rudus Oy:lle, Lemminkäisen kunnalle, Kaakkois-Suomen ELY-keskukselle, Etelä-Karjalan liitolle, Säteilyturvakeskukselle ja Maanmittauslaitokselle. Päätöksen antamisesta kuulutetaan Lemminkäisen kunnan ilmoitustaululla. Päätöksen antamisesta ilmoitetaan myös Lappeenrannan Uutiset -lehdessä.

Kaivoslaki 58 §

Päätösmaksu

Tästä päätöksestä perittävä maksu on 475 € + 10 * 95 €. Maksuun lisätään toteutuneet ilmoituskustannukset. Valtion talous- ja henkilöstöhallinnan palvelukeskus lähettää laskun kaivosyhtiölle.

Perustelut: Asetus Turvallisuus- ja kemikaaliviraston maksullisista suoritteista (636/2013)

Muutoksenhaku

Tähän päätökseen saa hakea muutosta kaivoslain (621/2011) 162 §:n nojalla Itä-Suomen hallinto-oikeudelta valittamalla siten kuin hallintolainkäyttölaissa (586/1996) säädetään.

Päätöksestä perittävästä maksusta voidaan valittaa samassa järjestyksessä kuin pääasiasta.

Valitusajaksi on 30 päivää tämän päätöksen antopäivästä. Liitteessä 3 esitetystä valitusosoituksesta ilmenee, miten muutosta haettaessa on meneteltävä.

Sovelletut säännökset


Kaivoslaki (621/2011)
Valtioneuvoston asetus kaivostoiminnasta (391/2012)
Hallintolainkäyttölaki (586/1996)
Asetus Turvallisuus- ja kemikaaliviraston maksullisista suoritteista (636/2013)

Lisätietoja

Lisätietoja antaa Ossi Leinonen, puh. 029 5052 205.



Terho Liikamaa
Kaivosyli-insinööri

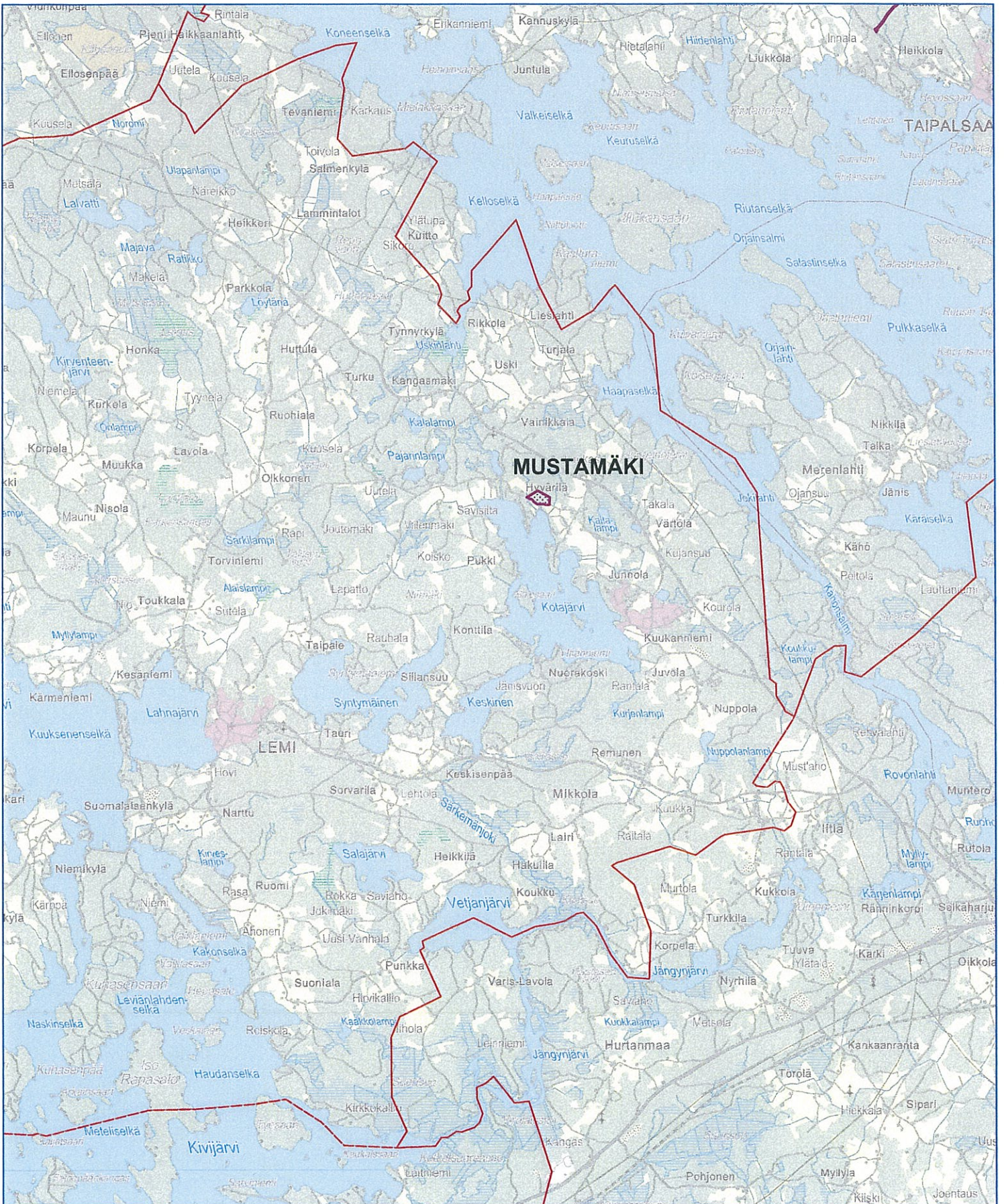


Ossi Leinonen
Ylitarkastaja

LIITTEET	<ol style="list-style-type: none">1. Kaivospiirin kartta2. Annetut lausunnot, muistutukset ja mielipiteet sekä kaivosyhtiön tai kaivospiirin haltijan selitys3. Valitusosoitus4. Lista asianosaisista
JAKELU	Rudus Oy Maanmittauslaitos
TIEDOKSI	Lemin kunta Lappeenrannan seudun ympäristötoimi Kaakkois-Suomen ELY-keskus Etelä-Karjalan liitto Säteilyturvakeskus Asianosaiset

Kaivospiirin kartta

KAIVOSPIIRI MUSTAMÄKI



Annetut lausunnot, muistutukset ja mielipiteet sekä kaivos-
yhtiön tai kaivospiirin haltijan selitys

Marttala Elina

Lähettäjä: KaivosAsiat
Lähetetty: 15. toukokuuta 2014 9:37
Vastaanottaja: Marttala Elina; Leinonen Ossi
Aihe: VL: Mustamäen kaivospiiri
Liitteet: Lausunto TUKES 12052014.pdf

Lähettäjä: Piitulainen Hilkka [<mailto:Hilkka.Piitulainen@lappeenranta.fi>]

Lähetetty: 14. toukokuuta 2014 13:02

Vastaanottaja: KaivosAsiat

Aihe: VL: Mustamäen kaivospiiri

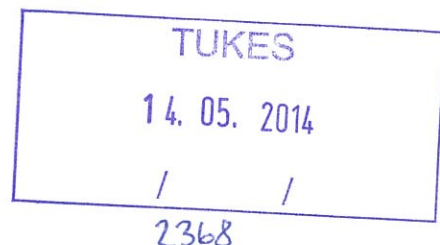
Hei

Ohessa Lappeenrannan seudun ympäristötoimen lausunto.

Terveisin

Hilkka Piitulainen

Lappeenrannan seudun ympäristötoimi/kirjaamo



Lähettäjä: Uski Päivi

Lähetetty: 14. toukokuuta 2014 12:53

Vastaanottaja: Ympäristötoimi kirjaamo

Aihe:

Lähetätkö tämän eteenpäin jakelun mukaan. Kiitos

t.päivi



12.5.2014

192/00.04.00/2014

Turvallisuus- ja kemikaalivirasto
Valtakatu 2
96100 Rovaniemi
kaivosasiat@tukes.fi

Viite: KaivNro 2368

LAUSUNTO MUSTAMÄEN KAIVOSPIIRIN KAIVOSLAIN 40 § MUKAISESTA KAIVOSPIIRIN KUULEMISASIAKIRJASTA

Turvallisuus- ja kemikaalivirasto (Tukes) on pyytänyt Lemin kunnalta lausuntoa kuulemisasiakirjasta, joka koskee Mustamäen louhoksen kaivospiiriä (Lemi). Lemin kunta on siirtänyt lausuntopyyntönsä Lappeenrannan seudun ympäristötoimeen ja pyytää Lappeenrannan seudun ympäristötoimea antamaan lausunnon ko. kuulemisasiakirjasta. Lausunto pyydetään toimittamaan tiedoksi Lemin kunnalle.

Kaivosoikeuden haltijan on tullut selvittää kaivosviranomaiselle, miten kaivosturvallisuutta koskevat seikat on otettu huomioon kaivostoiminnassa (kaivoslaki 181 §). Kaivosviranomaisen (Tukes) on määrättävä vakuuden laji ja suuruus sekä annettava yleisten ja yksityisten etujen turvaamiseksi tarpeelliset määräykset.

Toiminnanharjoittaja on esittänyt vakuuden suuruudeksi 20 000 € . Selvityksessä Rudus Oy esittää, vakuus kattaa turvallisuuteen liittyvät kustannukset kaivoksen sulkemisen yhteydessä, ja koska kaivoksella ei tapahdu kiviaineksen rikastustoimintaa ei lopettamisen jälkeiselle tarkkailulle ole tarvetta.

Lausunto

Lappeenrannan seudun ympäristötoimi esittää Rudus Oy:n Lemmin Mustamäen kaivospiiriä koskevasta kuulemisasiakirjasta seuraavaa:

- Vedenlaatua tulee seurata sekä kaivosalueelta pumpattavista vesistä että vaikutuksia Kotajärven veden laatuun, tarvittaessa tulee varautua vesien käsittelyyn.
- Asutuksen läheisyyden takia melu- ja pölykysymyksiä tulee selvittää ja laatia torjuntasuunnitelma.
- Louhosalueiden ja kaivoksen lopettamiseen liittyvästä maise-mointivelvoitteista ei ympäristötoimella ole tietoa.

Lappeenrannan seudun ympäristötoimi

- Louhimolle määrättävällä vakuudella tulee tarvittaessa pystyä vastaamaan myös mahdollisista vesienpuhdistamiseen liittyvistä toimenpiteistä. Haitta-aineiden kertymistä ja käyttäytymistä tulee selvittää tarkemmin, jotta toiminnan vesistövaikutuksia voidaan arvioida sekä määrittää tarvittavat toimenpiteet ja niihin liittyen oikeansuuruinen vakuus.

LAPPEENRANNAN SEUDUN YMPÄRISTÖTOIMI

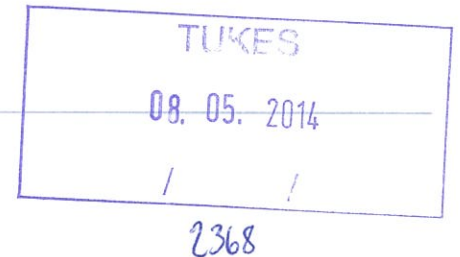


Ilkka Räsänen
ympäristönsuojelupäällikkö

Jakelu Turvallisuus- ja kemikaalivirasto, kaivosasiat@tukes.fi
kirjaammo.kaakkois-suomi@ely-keskus.fi
juha.pesari@ely-keskus.fi , antti.hirvikallio@lemi.fi, Lemin kunta

Marttala Elina

Lähettäjä: Virtanen Riikka käyttäjän KaivosAsiat puolesta
Lähetetty: 8. toukokuuta 2014 9:39
Vastaanottaja: Marttala Elina
Aihe: VL: Lausunnot
Liitteet: Lausunto_karelia_tukes2014.doc; Lausunto_mustamäki_tukes2014.doc;
Lausunto_spektoliitti_tukes2014.doc



Lähettäjä: Pesari Juha [<mailto:juha.pesari@ely-keskus.fi>]
Lähetetty: 8. toukokuuta 2014 8:50
Vastaanottaja: KaivosAsiat
Kopio: Järvinen Tarja
Aihe: Lausunnot

Tukes
Kaivosasiat
Rovaniemi

Oheisena Karelia Beryl Oy:tä, Tevalaisen spektroliittilouhosta ja Rudus Oy:n Mustamäkeä koskevat lausunnot. Allekirjoitetut kappaleet lähetetään postitse.

Juha Pesari
Yli-insinööri, TkL
Kaakkois-Suomen elinkeino-, liikenne- ja ympäristökeskus
Ympäristö ja luonnonvarat
PL 1041, 45101 Kouvola

Työskentelypaikka: Kauppakatu 40 D (1. krs.) Lappeenranta
Puhelin 0295029268
Sähköpostiosoite juha.pesari@ely-keskus.fi
Kirjaamo: kirjaamo.kaakkois-suomi@ely-keskus.fi
Internet-sivut: www.ely-keskus.fi



8.5.2014

Turvallisuus- ja kemikaalivirasto
Valtakatu 2
96100 ROVANIEMI

Viite Lausuntopyyntönne 10.4.2014, lupatunnus KaivNro 2368

LAUSUNTO RUDUS OY:N MUSTAMÄEN KAIVOSLUPAA KOSKEVASTA KUULEMIS- ASIAKIRJASTA

Kaakkois-Suomen elinkeino-, liikenne- ja ympäristökeskus (ELY-keskus) on tutustunut Rudus Oy:n Mustamäen louhosta koskevaan kuulemisasiakirjaan. ELY-keskus toteaa asian johdosta lausuntonaan seuraavan:

Toiminta

Kaivosoikeus on perustettu alumiini- ja rautamalmin louhintaa ja jalostamista varten, alunperin Paraisten Kalkki Oy:lle, 1.10.1973. Kaivospiirin laajuus on noin 6,23 hehtaaria. Kaivoksessa on irrotettu ja jalostettu mekaanisesti alumiinimalmia noin kerran kahdessa vuodessa kaivoksen avaamisesta alkaen. Kaivosoikeus on siirretty Rudus Oy:lle 25. elokuuta 2009. Siirto on tullut voimaan 16.11.2009, Työ- ja elinkeinoministeriön päätöksellä 15.03.2010 / KaivNro 236811a. Edellisen kerran Mustamäen kaivoksella on irrotettu kiveä kesällä 2011. Nyt Mustamäessä on käynnissä ympäristölupasuunnittelu, hakemus jätetään AVI:n käsiteltäväksi vuoden 2014 aikana. Mustamäessä ei tulla harjoittamaan kaivostoimintaa ennen ympäristölupapäätöstä.

Kaivospiirin rajalta mitattuna lähimmät asunrakennukset sijaitsevat lännen suuntaan noin 120 metrin päässä ja idän suunnassa noin 280 metrin päässä. Lähin loma-asutus sijaitsee kaivospiirin etelärajalta noin 70 metrin päässä. Kaivospiirin etelärajalla kulkee yleisessä käytössä oleva louhostie, jota käyttävät niin henkilö- ja raskas autokalusto kuin myös pyöräilijät, patikoitsijat ja muut jalankulkijat. Yleiselle turvallisuudelle avolouhoksen olemassaolon aiheuttavat haitat liittyvät putoamisvaaraan, louhosrintauksista mahdollisesti irtoaviin kiviin sekä veden varaan joutumiseen tuotantopaksojen välillä, jolloin kaivokseen kertyy vettä useitakin metrejä. Edellä mainitusta syistä johtuen Rudus Oy on estänyt tahattoman pääsyn kaivosalueelle aitaamalla kaivosalueen 2 metriä korkealla riista-aidalla keväällä 2010, ja kiinnittämällä aitaan riittävästi suomen-, englannin ja venäjänkielisiä putoamisvaarasta kertovia varoituskylttejä. Suurimmat kaivostoiminnan ympäristölle aiheuttamat haitat ovat louhintatärinä, malmikiven ja sivukivien käsittelystä sekä tuotteiden poiskuljetuksesta aiheutuva melu ja pöly.

ELY-keskuksen lausunto

Kaakkois-Suomen ELY-keskus toteaa asiakirjan johdosta, että vakuuden pitää vastata kaikkia niitä kustannuksia, joita varten sitä mahdollisesti tarvitaan (laadittava yksityiskohtaiset kustannuslaskelmat). Lisäksi Kaakkois-Suomen ELY-keskus painottaa seuraavia asioita:

- Ympäristölupa käsitellään vireille tuloajan mukaisen ympäristönsuojelulain mukaisesti, lisäksi otetaan huomioon mm. kaivosjätelain mukaiset säädökset.
- Hankkeessa päähuomio pitäisi keskittää erityisesti vesi-, melu-, pöly-, turvallisuus- ja hyötykäyttökysymyksiin (luonnonvarat ja niiden käyttö).
- Kaivoksen vesienhallintaan on kiinnitettävä huomiota. Haitallisten aineiden joutuminen esim. kaivosvesien mukana ympäristöön on estettävä. Mahdollisten ravinteiden määrään on myös kiinnitettävä huomiota.
- Pölyn leviämiseen liittyviä ehkäisy- ja torjuntakeinoja on selvitettävä.
- Sivukiven ja rikastushiekan hyötykäyttö on toiminnan kannalta edelleen tärkeää.
- Asutus ja muu ei-teollinen toiminta olisi otettava huomioon mm. pöly- ja meluasioissa.

Kaakkois-Suomen ELY-keskuksella ei ole muuta huomautettavaa hakemuksen johdosta.

Ympäristö ja luonnonvarat

Ympäristönsuojelupäällikkö

Jaakko Vesivalo

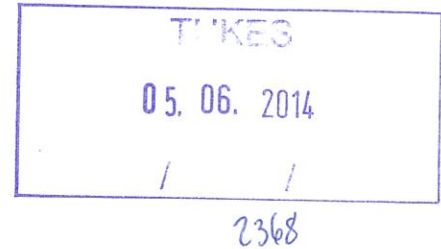
Yli-insinööri

Juha Pesari, puh. 0295029268



27.5.2014

Turvallisuus- ja kemikaalivirasto
Valtakatu 2
96100 Rovaniemi



Lausunto kuulemisasiakirjasta Mustamäki KaivNro 2368, Lemi

Kaivospiiri sijaitsee Lemminkäisten kunnan Hyvärilän kylässä, pinta-ala on yhteensä 6,23 ha. Alueelta on louhittu alumiinimalmia noin kerran kahdessa vuodessa 1973 alkaen. Kaivosyhtiö on Rudus Oy Ab.

Kaivospiiri sijaitsee voimassa olevan Etelä-Karjalan maakuntakaavan ns. valkoisella alueella. Toisin sanoen alueelle ei ole maakuntakaavassa osoitettu mitään toimintaa.

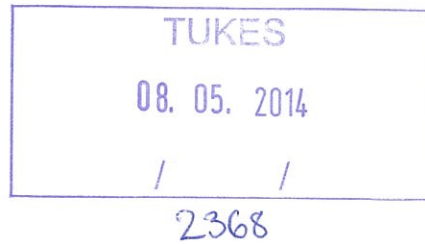
Etelä-Karjalan liitolla ei ole asian suhteen huomautettavaa.

Etelä-Karjalan liitto

Matti Viialainen
maakuntajohtaja

Arto Hämäläinen
suunnittelujohtaja

TUKES Turvallisuus -ja Kemikaalivirasto
Valtakatu 2
Rovaniemi



Kaivospiirin kuulutuksen mielipiteet

Lemi, Mustamäen kaivos

Kaivos Nro 2368

Kaivosluvassa annettavien yleisten ja yksityisten etujen turvaamiseksi tarpeellisten määräysten antaminen ja vakuuden määrääminen kaivoslain mukaiseksi.

Lemin Hyvärilän kylän asukkaiden lausuntolina esitämme kuulutukseen seuraavaa:

Mustamäen avolouhoksesta mitattuna noin kilometrin etäisyydellä sijaitsee 5 vakituista asuntoa ja 10 vapaa-ajan asuntoa.

Asioita:

- Mustamäen kaivoksen Rek. Numero 2:38, kaivamisen ja räjäytysten laajentaminen ei ole mielestämme enää perusteltua. Sen syventäminen eikä leventäminen ole yleisten eikä yksityisen etujen mukaista. Louhoksen reunat ovat saavuttaneet lähietäisyyden rajat.
- Ympäristön suojelemisen ja vakituisten asukkaiden asuinviihtyisyyden näkemyksenä näemme, että kaivoksen syventäminen mahdollistaa pohjavesien sotkeutumisenä Timo Kangasmäen, Onkimaniementie, Pentti Lukkasen, Louhostie 52, ja Camillen (Onkimaniementie) porakaivojen vedenlaadun sotkeutumisen ja heikkenemisen. Kaivovesien sotkeutumisesta oli kokemusta ja näyttöä jo vuonna 2011 suoritetusta louhinnasta.

- Louhostie 95 (Martikainen) vapaa-ajanasunnon tontin raja on nyt 70 metrin päässä kaivoksen eteläisestä aitarajasta. Jos kaivosaluetta vielä laajennetaan, niin se kohtaa välissä olevan tien jälkeen Martikaisen tontin rajan. Onko näin lähellä yksityisen vapaa-ajan asunnon tontin rajaa tapahtuva kaivostoiminta enää lain mukaista?

Vakituisen asukkaiden (Lukkanen, Louhostie 52) asuinrakennus sijaitsee lännen suuntaan noin 120 metrin päässä louhoksen rajalta. Tämän asunnon lattian laattoihin ilmestyi halkeama vuoden 2011 louhinnan räjäytyksessä.

Toisen vakituisen asukkaan (Kivistö, Louhostie 138) asuinrakennus on idän suunnassa noin 280 metrin päässä louhoksen rajalta. Jelena ja Risto Kivistöllä (Louhostie 138) on heidän omistamiaan kotieläimiä; lampaista, kilejä, kanoja, ankoja jotka laiduntavat kesäisin lähellä louhosta olevalla pellolla. Kivistöjen tulee tietää räjäytyshetki hyvissä ajoin, jotta he saavat räjäytystä säikkyvät eläimet suojaan. Lisäksi Kivistöllä on rotukoiria.

Kaikkien näiden mainittujen olemassa oleva läheisyys tuo niiden asukkaille, eläimille ja rakennuksille louhinnasta, murskauksesta ja rekkaliikenteestä melua, tärinää, räjäytysvaaroja ja pölyä. Huolta ja tulevaisuuden kysymyksiä näiden lisäksi on koko kylällä.

- Vuonna 2011 suoritettua louhinnan jälkeen puhuttiin sen kuulemispäätöksessä kaivosalueen reunojen maisemoinnista. Edellytämme, että reuna-alueet maisemoidaan ja pyöristetään ympäristön mukaiseksi. Louhoksen etelärajalla kulkee yleisessä käytössä oleva tie, jota käyttävät henkilö - ja kuorma-autot, pyöräilijät, patikoitsijat, ratsastajat ja jalankulkijat.

Edellytämme louhoksen läheisyyden ympäristön yleistä siisteyttä ja järjestystä. Vuoden 2011 louhinnan jäljiltä jäi Louhostien varteen mm. louhintahenkilöstölle kuuluva henkilöauto, jonka romu on tien varressa edelleen. Auto poltettiin kesällä 2013 ilkivaltaisesti ja sen polttaminen oli syyttä koko lähimetsän laajaan tulipaloon.

Kuten vuoden 2011 tilapäisen toiminnan ilmoituksessa ko. toimija (Rudus Oy) toteaa, että yhteistyö Hyvärilän naapureiden kanssa on toiminut tähän saakka hyvin jolle annamme suuren arvon.

Uskomme, että näin on jatkossakin. Me ymmärrämme elinkeinon ja yrittämisen merkityksen, mutta mielestämme Mustamäen louhos on saavuttanut ne rajat joita ei voi enää laajentaa.

Lemillä 7.5. 2014

Lemin Hyvärilän kylän asukkaat:

puolesta Keijo Martikainen

Männistökatu 12

53100 Lappeenranta

p. 040 833 0373



Vapaa-ajan asunnon osoite;

Louhostie 95

54850

Liitteet:

- Hyvärilän kylän asukkaiden allekirjoitukset
- 3 kpl valokuvia

Me Lemin Hyvärilän kylän vakituiset - sekä kesäasukkaat ilmoitamme tällä kirjeellä mielipiteemme Lemin Mustamäen (2368) kaivoksen kuulutukseen.

Allekirjoitukset ja nimen selvennys:

Keijo Martikainen

KEIJO MARTIKAINEN

Risto Kivistö

RISTO KIVISTÖ

Timo Kangasmäki

Timo Kangasmäki

Ketta Pakorakaelio

KETTA PAKORAKELIO

Arirytkönen

ARIRYTKÖNEN

Eetu Salin

Eetu Salin

Paula Luukkainen

PAULA LUUKKAINEN

Pentti Luukkainen

PENTTI LUUKKAINEN

Ritva Mäkeläinen

Ritva Mäkeläinen

Jarmo Mäkeläinen

Jarmo Mäkeläinen

Elli Martikainen

ELLI MARTIKAINEN

Valokuvat Lemm Mustamäen kaivokseen, kaivos N:o 2368,
liitettyyn ympäristölupaan Hyvärilän kylän asukkaiden muistutuksena.

Kuva 1

Mustamäen louhokseen tuleva vesi on mielestämme pohjavettä eikä sulamis – tai sadevesiä.

Kuva 2

Kaivospiirin raja on lähimpään vapaa-ajan asunnon rajaa 70 metrin päässä. Kylätie on enää kaivoksen nykyisen aidan ja Martikaisen tontin rajan välissä.

Kuva 3

Maisemointi jäi vuoden 2011 jälkeen toteuttamatta ja kaivoksen eteläisen sivun näkymät kylätielle ja Louhostien tontille on tämän näköinen vuonna 2014.

Kuvat on otettu 3.5. 2014

Kuvan ottaja ; Keijo Martikainen



13.6.2014

Turvallisuus- ja kemikaalivirastolle

Viite

KaivosNro 2368

Asia

Vastine kuulemisessa annettuihin lausuntoihin ja mielipiteisiin

Lausunnot ja mielipide, joiden johdosta tämä vastine annetaan

Kaakkois-Suomen ELY-keskuksen lausunto 8.5.2014, Lappeenrannan seudun ympäristötoimen lausunto 12.5.2014 sekä Keijo Martikaisen ym. mielipide 7.5.2014

Vastineen antaja

Rudus Oy

Vastine

Turvallisuus- ja kemikaaliviraston varattua Rudus Oy:lle mahdollisuuden vastineen antamiseen, todetaan asiassa kunnioittavasti seuraavaa.

1. Kaakkois-Suomen ELY-keskuksen lausunto 8.5.2014

Lausunnossa otetaan kantaa vakuusasiaan ja tuodaan esiin lausunnon antajan käsitys siitä, mihin kysymyksiin hankkeessa tulisi kiinnittää erityistä huomiota.

Vastine

Nyt asetettava vakuus osoitetaan kaivoslain 108 §:n säännöksen mukaan kattamaan kaivostoiminnan lopetus- ja jälkitoimenpiteet. Vastineen antaja esittää vakuudeksi enintään 20000 euron pankkitakausta. Vakuuden määrää arvioitaessa tulee ottaa huomioon mahdollinen ympäristöluvassa asetettava erillinen vakuus.

Toiminnan ympäristövaikutuksiin liittyvät kysymykset käsitellään ja ratkaistaan lopullisesti kaivoshankkeen ympäristölupamenettelyn yhteydessä.

Vedenhallinnan lähtökohtana on minimoida mahdollisten toiminta-alueella syntyvien likaantuneiden vesien määrä. Tarittavilta osin vedet käsitellään ja johdetaan hallitusti ympäristöön. Vesien käsittelyn suunnittelussa tullaan hyödyntämään kaivosalueella ja sen läheisyydessä otetuista vesinäytteistä saatuja tuloksia.

Kaivoksen prosessissa ei muodostu rikastushiekkaa. Sivukivi hyödynnetään valmistamalla siitä mursketuotteita.

2. Lappeenrannan seudun ympäristötoimen lausunto 12.5.2014

Lausunnossa tuodaan esiin vedenlaatuun, melu- ja pölyvaikutuksiin, maisemointivelvoitteisiin sekä vakuuteen liittyviä näkökohtia.

Vastine

Vedenlaadun, melu-, ja pölyvaikutusten sekä vakuuden osalta vastineen antaja viittaa edellisessä kohdassa todettuun.

Louhosalueiden ja kaivoksen lopettamiseen liittyvä maisemointi on tarkoitus toteuttaa loiventamalla kaikki jyrkät reunat porrastamalla ja rusnauksin sekä mahdollisesti maa-aineksella tehtävin luiskauksin. Nämä toimenpiteet edesauttavat paitsi maisemallisia näkökohtia myös alueen turvalliseen jälkikäyttöön liittyvien tavoitteiden toteutumista.

3. Keijo Martikaisen ym. mielipide 7.5.2014

Mielipiteessä tuodaan esiin kaivoksen ulottuvuuteen ja asumisviihtyvyyteen liittyviä näkökohtia.

Vastine

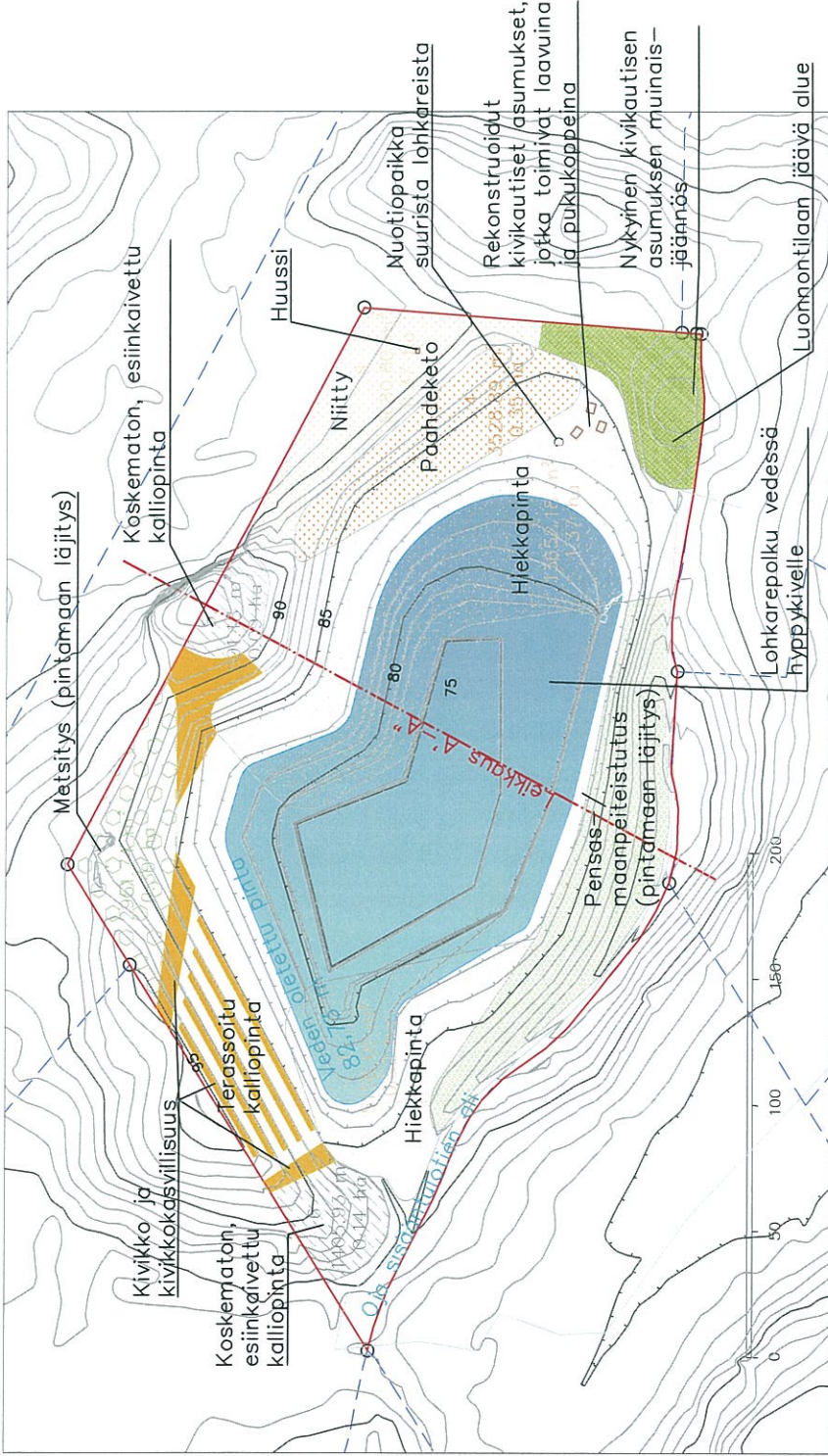
Hanketta koskeva selvitysaineisto osoittaa, että hakemuksen mukaisen kaivosluvan edellytykset täyttyvät ja ettei luvan myöntämiselle ole kaivoslaissa säädettyjä esteitä.

Kaivostoiminnan vaikutuksiin liittyvät seikat on tiedostettu ja ne tulevat huomioituiksi mm. seuraavalla tavalla:

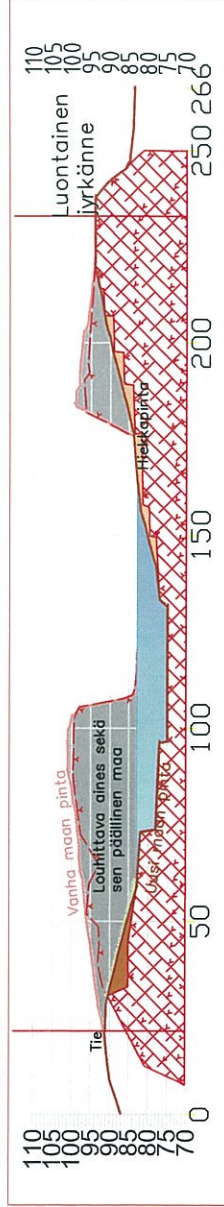
- Kaivosalue on rajattu 2 metriä korkealla riista-aidalla, johon on kiinnitetty riittävästi suomen-, englannin- ja venäjänkielisiä putoamisvarasta kertovia kylttejä.
- Maaperään tai pohjaveteen ei tulla johtamaan mitään pilaantumista aiheuttavia aineita.
- Toiminnan suunnittelussa kiinnitetään erityistä huomiota lähiasutukselle aiheutuvien värinä-, melu- ja pölyhaittojen välttämiseen ja rajoittamiseen. Ko. toimenpiteistä on lausuttu Rudus Oy:n 27.1.2014 päivätyssä selvityksessä yleisten ja yksityisten etujen turvaamisesta. Nämäkin kysymykset käsitellään ja ratkaistaan lopullisesti kaivoshankkeen ympäristölupamenettelyn yhteydessä. Mustamäessä ei harjoiteta kaivostoimintaa ennen ympäristölupapäätöstä.
- Hankkeen maisemalliset haitat rajoittuvat kaivosalueelle. Maisemointitoimenpiteistä on lausuttu edellä kohdassa 2.

Lappeenrannassa, kesäkuun 13. päivänä 2014

Rudus Oy
Kiviaines Itä-Suomi
Marko Wasama



Leikkaus A-A"



Cut/Fill Summary

Name	Cut Factor	Fill Factor	2D Area	Cut	Fill	Net
Pinta Tilavuus	1.000	1.000	62361.86sq.m	437115.21 Cu. M.	3277.10 Cu. M.	433838.11 Cu. M.<Cut>
Totals			62361.86sq.m	437115.21 Cu. M.	3277.10 Cu. M.	433838.11 Cu. M.<Cut>



Keto- ja niitty alueille ei kylvetä uusia lajeja, vaan kasvit saavat levitä luonnollisesti. Esimerkiksi keto-orvokkia ja ahomakkikaa kasvoi niin runsaasti, että sille riittää leväimistilän raivaus. Näin paahderinteelle leväitä sen paikallinen luontainen kasvillisuus. Kivoinneksia otettaessa sekä muussa toiminnassa on kuitenkin pidettävä huolta siitä, etteivät haitalliset vieraslajit levitä alueelle, ja tarvittaessa ne torjutaan mekaanisesti.

Kivikoihin kylvetään maksaruohoja ja muita kivikkokasveja.

Istutettavien kasvien tulee olla kotimaista alkuperää. Jos paikalta löytyy toiminnan lopussa vielä esimerkiksi pintamaakasan päältä pajuja (esim. raitaa), sitä voidaan lisätä oksista suoraan maahan.

Hiekkarantojen kohdalla lauhutut seinämät luiskataan lohviksi hiekan avulla. Jälkihoidossa käytetään ainoastaan alueen omia pintamaita ja louheita.



Rudus

Pl. 49, Pronssiitie 1
00441 Helsinki

HYVÄRILÄN KAIVOKSEN JÄLKIHOIDON YLEISSUUNNITELMA, 01

LEMI, HYVÄRILÄ 907-2404

Yleissuunnitelma

1/1

Koordinaatio:
EIRS-tm35fin

LAAT: 27.5.2014 Vilma Pylkkö

KORJ: 28.5.2014 Vilma Pylkkö

TARK:

Valitusosoitus

VALITUSOSOITUS

Valitusviranomainen

Päätökseen saa hakea muutosta valittamalla sille hallinto-oikeudelle, jonka tuomiopiirissä pääosa tässä päätöksessä tarkoitettusta alueesta sijaitsee. Toimivaltainen hallinto-oikeus on mainittu valitusosoituksen lopussa. Valituskirjelmä osoitetaan valitusviranomaiselle ja se on toimitettava valitusajassa hallinto-oikeuden kirjaamoon.

Valitusaika

Määräaika valituksen tekemiseen on kolmekymmentä (30) päivää tämän päätöksen antopäivästä sitä määräaikaan lukematta. **Valitusaika päättyy 30.7.2014.**

Valitusoikeus

Päätöksestä voivat valittaa ne, joiden etua, oikeutta tai velvollisuutta asia saattaa koskea, sekä vaikutusalueella ympäristön-, terveyden- tai luonnonsuojelun taikka asuinympäristön viihtyisyyden edistämiseksi toimivat rekisteröidyt yhdistykset tai säätiöt, asianomaiset kunnat, elinkeino-, liikenne- ja ympäristökeskukset ja muut asiassa yleistä etua valvovat viranomaiset, saamelaiskäräjät sillä perusteella, että luvassa tarkoitettu toiminta heikentää saamelaisten oikeutta alkuperäiskansana ylläpitää ja kehittää omaa kieltään ja kulttuuriaan ja kolttien kyläkokous sillä perusteella, että luvassa tarkoitettu toiminta heikentää kolttaluonnetta kolttien elinolosuhteita ja mahdollisuuksia harjoittaa elinkeinoja.

Valituksen sisältö

Valituskirjelmässä on ilmoitettava

- päätös, johon haetaan muutosta
- miltä kohdin päätökseen haetaan muutosta ja mitä muutoksia siihen vaaditaan tehtäväksi
- perusteet, joilla muutosta vaaditaan
- valittajan nimi ja kotikunta
- postiosoite ja puhelinnumero, joihin asiaa koskevat ilmoitukset valittajalle voidaan toimittaa

Jos valittajan puhevaltaa käyttää hänen laillinen edustajansa tai asiamiehensä tai jos valituksen laatijana on joku muu henkilö, valituskirjelmässä on ilmoitettava myös tämän nimi ja kotikunta.

Valittajan, laillisen edustajan tai asiamiehen on allekirjoitettava valituskirjelmä, ellei valituskirjelmää toimiteta sähköisesti (telekopiona tai sähköpostilla).

Valituksen liitteet

Valituskirjelmään on liitettävä

- päätös, johon haetaan muutosta valittamalla, alkuperäisenä tai jäljennöksenä
- asiakirjat, joihin valittaja vetoaa vaatimuksensa tueksi, jollei niitä ole jo aikaisemmin toimitettu viranomaiselle
- asiamiehen valtakirja

Valituskirjelmän toimittaminen perille

Valituskirjelmän voi viedä valittaja itse tai hänen valtuuttamansa asiamies. Valituskirjelmä liitteineen voidaan myös lähettää postitse, telekopiona tai sähköpostilla. Postiin valituskirjelmä on jätettävä niin ajoissa, että se ehtii perille valitusajan viimeisenä päivänä ennen aukioloajan päättymistä. Hallinto-oikeudessa kirjaamon aukioloaika on klo 8.00 – 16.15. Sähköisesti (telekopiona tai sähköpostilla) toimitetun valituskirjelmän on oltava toimitettu niin, että se on käytettävissä vastaanottolaitteessa tai tietojärjestelmässä määräajan viimeisenä päivänä ennen virka-ajan päättymistä.

Valittajalta peritään hallinto-oikeudessa **oikeudenkäyntimaksu** 97 euroa. Tuomioistuinten ja eräiden oikeushallintoviranomaisten suoritteista perittävistä maksuista annetussa laissa (701/1993) on erikseen säädetty eräistä tapauksista, joissa maksua ei peritä.

Toimivaltaisen hallinto-oikeuden yhteystiedot muutoksenhakua varten:

Itä-Suomen hallinto-oikeus

Käyntiosoite: Puijonkatu 29 A, 2 krs, 70100 Kuopio

Postiosoite: PL 1744, 70101 Kuopio

Puhelin: 029 56 42500

Faksi: 029 56 42501

Sähköposti: ita-suomi.hao(at)oikeus.fi

Sähköpostia lähetettäessä (at)-merkintä korvataan @-merkillä.