

TARKASTUSKERTOMUS

Paikka	Louepalon kaivospiirin lopputarkastuksen tarkastuskertomus	
Aika	16.8.2013, klo 10-13.30	
Läsnä	Lauri Karvonen	Metsähallitus
	Sakari Murtoniemi	Lapin ELY-keskus
	Taimo Tihinen	Turvallisuus- ja kemikaalivirasto, prosessiturvallisuus
	Ossi Leinonen	Turvallisuus- ja kemikaalivirasto, kaivosryhmä

Kaivosoikeuden haltija (Viipurin Investointikomppania Oy) on jättänyt Turvallisuus- ja kemikaalivirastoon kaivospiirin lakkauttamista koskevan hakemuksen 1.10.2012. Kaivosviranomaisen on saanut Viipurin Investointikomppania Oy:ltä 4.12.2012 selvityksen alueella suorittamista kunnostustöistä kaivospiirin saattamiseksi turvalliseen ja asianmukaiseen kuntoon.

Tarkastuksen kohteena olevan kaivospiirin pinta-ala on 24,875 ha. Alueen maanomistaja on Metsähallitus. Kaivospiirillä on aikoinaan louhittu marmoria, mutta kaivospiirin toiminta on käytännössä loppunut jo vuosikymmeniä sitten.

Kaivoslain (621/2011) 146 §:n mukaan saatuaan 145 §:ssä tarkoitetun ilmoituksen kaivosviranomaisen on järjestettävä lopputarkastus, jollei sitä ole pidettävä ilmeisen tarpeettomana. Lopputarkastuksen järjestämisestä on kuulutettu 20.6.2013.

Lopputarkastuksessa suoritettiin katselmus koko kaivospiirin alueella. Kaivospiirillä on:

1. avolouhos, koko noin 300 m * 50 m
2. avolouhos, koko noin 50 * 30 m
3. avolouhos, koko noin 20*20 m

Alueella sijaitsevat louhokset on kuvattu liitteessä 1 esitettyssä kartassa. Karttaan on myös merkitty alueella tehtäväksi määrättyjen toimenpiteiden sijaintikohteet. Liitteen 2 kuvakavalkadissa on esitetty muutamia valokuvia katselmuksessa tehdyistä havainnoista.

1. Avolouhokset

Turvallisuus- ja kemikaaliviraston näkemyksen mukaan 3 suurinta avolouhosta vaativat sen ihmisille ja eläimille turvalliseksi saattamiseksi louhosten aitaamista seuraavasti:

Suurimman avolouhoksen pohjoispuoli vaatii aitaamista 250 m ja eteläpuoli 200 m. Louhoksen itäpääty voidaan aidata myös noin 20 m:n matkalta. Eteläpuolella ja itäpäädyssä sekä toiseksi suurimman avolouhoksen osalla aita voidaan korvata läheisyydessä sijaitsevilla riittävän tiheään asetetuilla ja kulun estävillä suurilla kivilohkareilla. Aidan korkeuden vähimmäisvaatimus on 1,5 m korkeudella kulkeva huomiovärinen vaijeri, joka jää talvella lumipeitteen yläpuolelle. Toiseksi suurimman avolouhoksen osalta aitaamistarve on noin 30-40 m. Kyseisessä louhoksessa oleva "rotko" vaatii sen täyttämistä lohkarilla kokonaan. Kolmannen, eli pienimmän avolouhoksen osalla aitaamistarve on noin 20 m, riippuen siitä, voidaanko siellä käydä kaivinkoneella suorittamassa kunnostustyötä.

Kaivosalueelle johtavalle tielle sekä aitojen kohdalle ja puretun sähkölinjan reitille sijoitetaan varoituskylttejä (alueella liikuttaessa tulee noudattaa erityistä varovaisuutta).

Avolouhosten pohjalla olevat putket ym. sinne kuulumattomat esineet tulee poistaa.

2. Ympäristönäkökohdat

Lapin ELY-keskuksen mukaan avolouhoksessa oleva vesi on pääasiassa sulamis- ja pohjavettä, jonka pH on todennäköisesti korkeahko. Louhoksesta purkautuu keväisin vettä louhoksen länsipäässä, joka sulautuu topografialtaan ympäröivään luontoon. Louhoksen veden pinnan taso on aikojen saatossa asetunut vakaalle tasolle.

Alueella ei ole tarvetta ympäristönsuojeluun liittyvien seikkojen osalta jälkihoitotarkkailuun huomioiden erityisesti kivilajin ominaisuudet.

3. Kaivospiirin alue

Metsähallituksen mukaan alueelta tulee poistaa kaikki sinne kuulumattomat tavarat, esineet, roskat ja romut. Katselmuksessa havaittiin alueella mm. akku, rengas, rautaputkia, sähköpylväitä, raudan kappaleita, öljytynnyreitä, muovipleksiä, styroksia, ilmansuodattimia ja vaijereita. Alueelle johtavan tien alussa oleva vanha puomi tulee poistaa. Uutta puomia ei laiteta.

Avolouhoksen ns. uimapaikalle laitetaan lohkaraita jyrkimmälle kohdalle sekä irrotetaan rantakalliossa kiinni oleva rautatappi. Uimapaikalle menevä tie suljetaan isoilla lohkarilla (estetään mahdollinen autolla ajaminen louhokseen).

Länteen johtavan tien vasemmalla puolella oleva louhintamonttu tulee täyttää läheisyydessä olevilla lohkarilla.

Suurin osa alueella sijaitsevista sivukivikasoista on jo metsittynyt tai kasvillistunut. Karttaan merkityissä kohdissa sivukivikasat vaativat kuitenkin loiventamista kaivinkoneella. Luiskaus tulee tehdä kaltevuuteen 1:3.

4. Jälkihoitovelvoite

Hakijayhtiö vastaa tulevaisuudessa, kaivospiirin lakkautuspäätöksen jälkeenkin, alueen aitojen ja kylttien asianmukaisesta kunnosta omalla kustannuksellaan.

5. Jatkotoimet

Loppukatselmuksen tarkastuskertomus toimitetaan hakijayhtiölle. Tarkastuskertomuksessa esitettyjen kunnostustöiden toteuttamista valvoo maanomistajan puolesta Metsähallitus. Korjaustoimenpiteiden hyväksymisen jälkeen Turvallisuus- ja kemikaalivirasto pyytää kaivostoiminnan harjoittajan selvityksistä ja lopputarkastuksesta laaditusta tarkastuskertomuksesta lausunnon noudattaen vastaavasti mitä 37 §:ssä säädetään kaivoslupahakemuksesta pyydetävistä lausunnoista. Asianosaisten kuulemiseen lausuntojen johdosta sovelletaan, mitä 42 §:ssä säädetään. Kaivosviranomaisen on tehtävä kaivostoiminnan lopettamispäätös, kun 143 §:ssä ja 144 §:n 1 momentissa tarkoitetut toimenpiteet on olennaisilta osin tehty siten kuin yleisten ja yksityisten etujen turvaamiseksi on tarpeen.

Kaivostoiminnan lopettamispäätöksen sisältöön sovelletaan, mitä 56 §:n 1 momentissa säädetään lupapäätöksen sisällöstä. Päätökseen liitetään lopputarkastuksesta laadittu tarkastuskertomus.

9.9.2013:

Lauri Karvonen, Metsähallitus

Sakari Murtoniemi, Lapin ELY-keskus

Taimo Tihinen, Turvallisuus- ja kemikaalivirasto

Ossi Leinonen, Turvallisuus- ja kemikaalivirasto

LIITTEET:

Liite 1: Kaivospiirin kartta ja määrättyjen toimenpidealueiden sijainti

Liite 2: Kuvia kaivospiiriltä (kuvat Sakari Murtoniemi)



Kuva 1. Päälouhos katsottuna länteen päin.



Kuva 2. Päälouhoksesta poistettava vedenpoistoon liittyvä putki.



Kuva 3. Kaivospiirialueella olevaa jättemateriaalia.



Kuva 4. Kaivospiirialueella olevaa jättemateriaalia.



Kuva 5. Päälouhos lounaaseen päin.



Kuva 6. Sivukivikasoja kaivospiirialueella.



Kuva 7. Sivukivikasoja, jotka vaativat loiventamista kaivinkoneella.



Kuva 8. Päälouhos itään päin katsottuna.



Kuva 9. Rautaputki uimapaikalla.



Kuva 10. Avolouhos 2. Täytettävä "rotko".







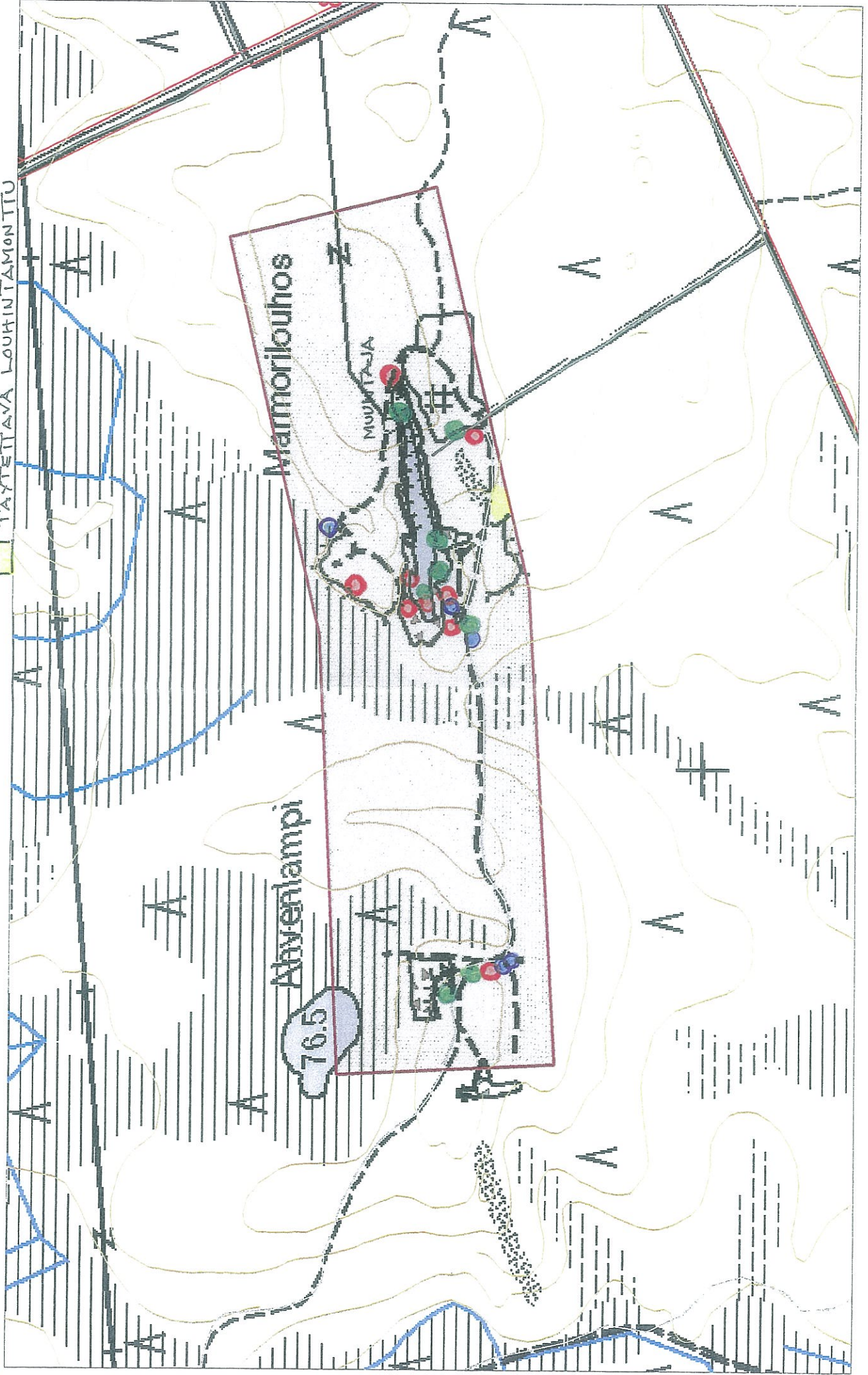
Kuva 11. Avolouhos 2. Aidattava jyrkäne.



Kuva 12. Avolouhos 3. Aidattava alue.



-  TYNNYREITA YM.
-  RAKENNUKSIA / RAKENNELMIÄ
-  RAUTAPUTKEA YM, ROMUA, JÄTETTÄ
-  TÄYTTÄMÄNVA LOUHINTAMONTTU





VALITUSOSOITUS

Valitusviranomainen

Päätökseen saa hakea muutosta valittamalla sille hallinto-oikeudelle, jonka tuomiopiirissä pääosa tässä päätöksessä tarkoitettusta alueesta sijaitsee. Toimivaltainen hallinto-oikeus on mainittu valitusosoituksen lopussa. Valituskirjelmä osoitetaan valitusviranomaiselle ja se on toimitettava valitusajassa hallinto-oikeuden kirjaamoon.

Valitusaika

Määräaika valituksen tekemiseen on kolmekymmentä (30) päivää tämän päätöksen antopäivästä sitä määräaikaan lukematta. **Valitusaika päättyy 13.1.2014.**

Valitusoikeus

Päätöksestä voivat valittaa ne, joiden etua, oikeutta tai velvollisuutta asia saattaa koskea, sekä vaikutusalueella ympäristön-, terveyden- tai luonnonsuojelun taikka asuinympäristön viihtyisyyden edistämiseksi toimivat rekisteröidyt yhdistykset tai säätiöt, asianomaiset kunnat, elinkeino-, liikenne- ja ympäristökeskukset ja muut asiassa yleistä etua valvovat viranomaiset, saamelaiskäräjät sillä perusteella, että luvassa tarkoitettu toiminta heikentää saamelaisten oikeutta alkuperäiskansana ylläpitää ja kehittää omaa kieltään ja kulttuuriaan ja kolttien kyläkokous sillä perusteella, että luvassa tarkoitettu toiminta heikentää kolttialueella kolttien elinolosuhteita ja mahdollisuuksia harjoittaa elinkeinoja.

Valituksen sisältö

Valituskirjelmässä on ilmoitettava

- päätös, johon haetaan muutosta
- miltä kohdin päätökseen haetaan muutosta ja mitä muutoksia siihen vaaditaan tehtäväksi
- perusteet, joilla muutosta vaaditaan
- valittajan nimi ja kotikunta
- postiosoite ja puhelinnumero, joihin asiaa koskevat ilmoitukset valittajalle voidaan toimittaa

Jos valittajan puhevaltaa käyttää hänen laillinen edustajansa tai asiamiehensä tai jos valituksen laatijana on joku muu henkilö, valituskirjelmässä on ilmoitettava myös tämän nimi ja kotikunta.

Valittajan, laillisen edustajan tai asiamiehen on allekirjoitettava valituskirjelmä, ellei valituskirjelmää toimiteta sähköisesti (telekopiona tai sähköpostilla).

Valituksen liitteet

Valituskirjelmään on liitettävä

- päätös, johon haetaan muutosta valittamalla, alkuperäisenä tai jäljennöksenä
- asiakirjat, joihin valittaja vetoaa vaatimuksensa tueksi, jollei niitä ole jo aikaisemmin toimitettu viranomaiselle
- asiamiehen valtakirja

Valituskirjelmän toimittaminen perille

Valituskirjelmän voi viedä valittaja itse tai hänen valtuuttamansa asiamies. Valituskirjelmä liitteineen voidaan myös lähettää postitse, telekopiona tai sähköpostilla. Postiin valituskirjelmä on jätettävä niin ajoissa, että se ehtii perille valitusajan viimeisenä päivänä ennen aukioloajan päättymistä. Hallinto-oikeudessa kirjaamon aukioloaika on klo 8.00 – 16.15. Sähköisesti (telekopiona tai sähköpostilla) toimitetun valituskirjelmän on oltava toimitettu niin, että se on käytettävissä vastaanottolaitteessa tai tietojärjestelmässä määräajan viimeisenä päivänä ennen virka-ajan päättymistä.

Valittajalta peritään hallinto-oikeudessa **oikeudenkäyntimaksu** 90 euroa. Tuomioistuinten ja eräiden oikeushallintoviranomaisten suoritteista perittävistä maksuista annetussa laissa (701/1993) on erikseen säädetty eräistä tapauksista, joissa maksua ei peritä.

Toimivaltaisen hallinto-oikeuden yhteystiedot muutoksenhakua varten:

Rovaniemen hovioikeus

www.oikeus.fi/ho/rovaniemi

Valtakatu 10-12

96200 Rovaniemi

(PL 8210, 96101 Rovaniemi)

029 56 41800

Telekopio 029 56 41850

rovaniemi.ho(at)oikeus.fi