

KUULUTUS

Turvallisuus- ja kemikaalivirasto (Tukes) kuuluttaa kaivoslain (10.6.2011/621) 40 §:n nojalla alla olevaa kaivospiiriä koskevan kuulemisasiakirjan:

Kaivosoikeuden haltija: Dragon Mining Oy
KaivNro: 2676
Alueen sijainti: Oriveden kaupunki

Tällä kirjeellä Tukes antaa mahdollisuuden esittää mielipiteitä ja muistutuksia ennen yleisten ja yksityisten etujen kannalta tarpeellisten määräysten antamista ja vakuuksien määräämistä kaivosoikeuden haltijalle. (Kaivoslaki 181 §, 52 § ja 125 §)

Mielipiteet ja muistutukset

Mielipiteet ja muistutukset kuulemisasiakirjasta toimitetaan 21.3.2014 mennessä Tukeisiin, osoitteeseen Valtakatu 2, 96100 Rovaniemi tai sähköisesti osoitteeseen: kaivosasiat@tukes.fi
Mielipiteeseen tai muistutukseen tulee lisätä asian tunnus: KaivNro 2676

Kuulemisasiakirjojen nähtävilläolo

Kuulemisasiakirjat ovat nähtävänä Oriveden kaupungin ilmoitustaululla (Keskustie 23) ja Tukesin Rovaniemen toimipaikassa (Valtakatu 2, Rovaniemi). Kuulemisasiakirjoihin voi tutustua myös osoitteessa www.tukes.fi/kaivosasiat.

Lisätietoja Ossi Leinonen, puh. 029 5052 205

Kuulutettu 19.2.2014

Pidetään nähtävänä 21.3.2014 saakka

KAIVOSLUVASSA ANNETTAVIEN YLEISTEN JA YKSITYISTEN ETUJEN TURVAAMISEKSI TARPEELLISTEN MÄÄRÄYSTEN ANTAMINEN JA VAKUUDEN MÄÄRÄÄMINEN (kaivoslaki 621/2011 40§)

Kaivosviranomaisena toimivan Turvallisuus- ja kemikaaliviraston (Tukesin) laatima yhteenveto kuultavasta kohteesta

Kaivospiiri Sijainti	Seri (KaivNro 2676), Oriveden kaivos Orivesi
Kaivospiirin haltija tai kaivosyhtiö	Dragon Mining Oy y-tunnus: 1509120-8 Sastamala Suomi Yhteystiedot: Dragon Mining Oy Kummunkuja 38 38200 Sastamala puh. 040-3007800 Lisätietoja antavat: Matti Pulkkinen, puh. 040-3007800 ja Matti Talikka, puh. 040-3007800
Kaivospiirin perustiedot:	Kaivoskivennäinen: Kulta Tilannetiedot: 1. Kaivospiiritoimitus valmis, kaivoskirja annettu: On 2. Kaivostyö alkanut: On 3. Alueella suoritettu louhintaa aiemmin: On 4. Alueella rikastamo: Ei 5. Alueella rikastushiekka-alue: Ei 6. Toimintaa varten on ympäristölupa: On Kaivospiirin kartta on esitetty liitteessä 1. Kaivosoikeuden haltijan on tullut selvittää kaivosviranomaiselle viimeistään 30.6.2013 mennessä, miten kaivosturvallisuutta koskevat seikat on otettu huomioon kaivostoiminnassa. Kaivoslaki 181 § Kaivospiiriä koskevat aikaisemmat kaivospiirimääräyksessä tai kaivoskirjassa annetut lupamääräykset, ympäristölupamääräykset sekä ympäristövaikkuuden perusteet, suuruus ja laji Katso liite 2.

Kuulemisen peruste

Kuulemisen peruste on kaivoslain (621/2011) 181 §.

Kaivosviranomaisen on määrättävä vakuuden laji ja suuruus sekä annettava kaivosoikeuden haltijalle enintään vuoden pituinen määräaika vakuuden asettamiselle. Lisäksi kaivosviranomaisen on annettava kaivosoikeuden haltijalle yleisten ja yksityisten etujen kannalta tarpeelliset määräykset kaivoslain (621/2011) 52 §:n 3 momentin (katso alla) ja 125 §:n mukaisesti 30.6.2014 mennessä. Kaivoslain 125 § koskee kaivosturvallisuusluvassa annettavia määräyksiä. Kaivosturvallisuutta koskevat seikat kaivosoikeuden haltijan on tullut selvittää kaivosviranomaiselle 30.6.2013 mennessä. Kaivosturvallisuuteen liittyvät asiat ja määräykset käsitellään ja tarkistetaan Turvallisuus- ja kemikaaliviraston järjestämissä kaivostarkastuksissa.

Kuulemisen sisältö

Kaivoslaki 52.3 §

Kaivosluvassa on annettava yleisten ja yksityisten etujen turvaamiseksi tarpeelliset määräykset:

- 1) kaivostoiminnasta aiheutuvien haitallisten vaikutusten välttämiseksi tai rajoittamiseksi sekä ihmisten terveyden ja yleisen turvallisuuden varmistamiseksi;
- 2) toimenpiteistä, joilla varmistetaan, että kaivostoiminnassa ei harjoiteta ilmeistä kaivosmineraalien tuhlausta taikka kaivoksen mahdollista tulevaa käyttöä ja louhimistyyötä ei vaaranneta tai vaikeuteta;
- 3) esiintymän hyödyntämisen laajuutta ja tuloksia koskevasta selvitysvelvollisuudesta;
- 4) poronhoidolle aiheutuvien haittojen vähentämiseksi erityisellä poronhoitoalueella;
- 5) sen varmistamiseksi, ettei luvassa tarkoitetulla toiminnalla vaaranneta saamelaiden asemaa alkuperäiskansana saamelaiden kotiseutualueella ja kolttien kolttalain mukaisia oikeuksia kolttialueella;
- 6) kaivostoiminnan lopettamiseen liittyvästä vakuudesta 10 luvun mukaisesti sekä muista lopettamiseen liittyvistä ja lopettamisen jälkeisistä velvollisuuksista; (ks. alla esitetyt §:t 108-110)
- 7) lupamääräysten tarkistamiseen liittyvien selvitysten toimittamiseen asetettavasta määräajasta;

8) muista kaivoslupan nojalla tapahtuvaa toimintaa koskevista seikoista sen varmistamiseksi, ettei toiminnasta aiheudu tässä laissa kiellettyä seurausta;

9) muista yleisen ja yksityisen edun kannalta välttämättömistä ja luvan edellytysten toteuttamiseen liittyvistä seikoista.

Kaivosviranomaisen päätöksessä sovellettavat säädökset

Kaivoslaki 56.1 §

Kaivoslupaa koskevassa päätöksessä on selostettava hakemuksen tarkoitus tai liitettävä hakemus tarpeellisilta osin päätökseen. **Päätöksessä on otettava kantaa lausunnoissa ja muistutuksissa esitettyihin YKSILÖITYIHIN vaatimuksiin.**

Kaivoslaki 62.2 §

Lupaviranomaisen on tarkistettava toistaiseksi voimassa olevan kaivoslupan määräyksiä vähintään kymmenen vuoden välein. Lupaviranomaisen on ilmoitettava tarkistusväli luvassa. Välttämättömän yleisen tai yksityisen edun turvaamiseksi taikka muusta erityisestä syystä myös määräajan voimassa olevan kaivoslupan määräyksiä voidaan määrätä tarkistettavaksi määräajoin.

Kaivoslaki 38 §

Asian selvittämisessä saamelaisten kotiseutualueella, koltta-alueella ja erityisellä poronhoitoalueella noudatetaan kaivoslain 38 §:ää.

Kaivoslaki 108 §, Vakuus kaivostoiminnan lopettamista varten

Kaivoslupan haltijan on asetettava kaivostoiminnan lopetus- ja jälkitoimenpiteitä varten vakuus, jonka on oltava riittävä kaivostoiminnan laatu ja laajuus, toimintaa varten annettavat lupamääräykset ja muun lain nojalla vaaditut vakuudet huomioon ottaen.

Kaivoslaki 109 §, Vakuuden asettamista koskeva menettely

Lupaviranomainen määrää vakuuden lajin ja suuruuden asianomaisessa luvassa.

Vakuuden suuruutta on tarvittaessa tarkistettava, kun kaivoslupaa tarkistetaan 62 §:n mukaisesti taikka kaivoslupaa muutetaan 69 §:n mukaisesti tai luvan voimassaoloa jatketaan 61, 63 tai 65 §:n mukaisesti.

Vakuus on asetettava kaivosviranomaiselle, jonka tulee valvoa korvauksen saajan etua vakuuden asettamisessa sekä tarvittaessa toimia vakuuden rahaksi muuttamista ja varojen jakamista koskevissa asioissa.

Kaivoslaki 110 §, Vakuudesta suoritettavat kustannukset

Vakuudesta voidaan suorittaa ne kustannukset, jotka ovat tarpeen tässä laissa säädettyjen tai asianomaisessa luvassa määrättyjen veloitteiden suorittamiseksi.

Kaivosviranomaisen tulee vapauttaa vakuus, kun luvanhaltija on täyttänyt 1 momentissa tarkoitetut veloitteet. Vakuus on mahdollista vapauttaa myös osittain.

Kaivosviranomaisen selvennys kuulemisen sisältöön ja sen perusteella annettaviin määräyksiin

Kaivosviranomaisen tulee antaa kaivoslain 52 §:ssä ja 125 §:ssä mainittuihin kohtiin määräykset huomioiden erityisesti kaivospiirimääräyksessä tai kaivoskirjassa annetut lupamääräykset, ympäristölupamääräykset sekä ympäristövakuuden sisällön. Määräyksiin vaikuttavat lisäksi kaivosyhtiön esittämät perustelut, kaivospiirillä vallitseva tilanne (kaivoksen elinkaaren vaihe) ja kuulemismenettelyn tuomat lisätiedot.

Annettaville määräyksille sekä vakuuden suuruudelle ja lajille asetetaan tarkistusväli. Vakuuden suuruutta voidaan tarkistaa portaittain suhteessa kaivoksen elinkaaren vaiheeseen.

Kaivosviranomaisen pyytää huomioimaan kaivoslain 62 §:n mukaisesta lupamääräysten tarkistusvälistä seuraavaa:

Monilla kaivospiireillä ei ole aloitettu varsinaista kaivostoimintaa, eikä kaivostoiminnan valmistavia töitä. Tämä saattaa joidenkin kaivospiirien osalta tarkoittaa käytännössä sitä, että kaivospiirille asetetaan uusi ajankohta määräysten antamiseen tai vakuuden lajin ja suuruuden asettamiseen. Esimerkiksi yleisten ja yksityisten etujen turvaamiseksi annettavat määräykset sekä vakuuden laji ja suuruus annetaan ennen kaivoksen rakentamistöiden aloittamista ja/tai ennen varsinaisen kaivostoiminnan aloittamista.

Kaivosviranomaisen pyytää huomioimaan, että joillakin erityisellä poronhoitoalueella toimivien kaivospiirien haltijoilla voi olla kaivosyhtiön ja paikallisen palikunnan välinen keskinäinen sopimus poronhoidolle aiheutuvien haittojen korvaamisesta. Tällöin ei välttämättä anneta erikseen määräyksiä kaivosviranomaisen toimesta poronhoidolle aiheutuvien haittojen vähentämiseksi erityisellä poronhoitoalueella.

Vakuuden lajiKaivoslaki 109 §, Vakuuden asettamista koskeva menettely

Lupaviranomainen määrää vakuuden lajin ja suuruuden asianomaisessa luvassa.

Vakuuden lajiksi voidaan hyväksyä pankkitalletus, omavelkaisen pankkitakaus tai vakuutusyhtiön antama takaus (takausvakuutus). Omavelkaisen pankkitakauksen antajan ja vakuutusyhtiön sekä niiden emoyhtiön kotipaikan tulee sijaita Euroopan talousalueeseen kuuluvassa valtiossa.

Kaivosyhtiön selvitys yleisten ja yksityisten etujen turvaamisesta

Kaivosyhtiön selvitys on esitetty liitteessä 3.

Kaivosyhtiön esitys vakuuden suuruudelle ja lajille sekä perustelut

Kaivosyhtiö ehdottaa vakuuden suuruudeksi 50 000 €.

Perustelut (tiivistelmä liitteestä 3):

Avolouhokset on täytetty sivukivilouheella maanpinnan tasoon. Kaivoksen rakennukset ovat konttiparakkeja, jotka puretaan ja kuljetetaan pois. Vakuus kattaa lisäksi ilmanvaihtonousujen peittämisen ja vinotunnelin suuaukon tukkimisen.

Kaivosviranomaisen lisätietoja maanomistajille

Kaivosviranomainen pyytää huomioimaan seuraavaa:

Kaivospiiritoimituksessa tai kaivostoimituksessa määrätyt kiinteistökohtaiset korvaukset sekä korvaukset mahdollisista kaivostoiminnan aiheuttamista vahingoista ja haitoista eivät kuulu tähän kuulemismenettelyyn eikä sen jälkeiseen päätöksentekoon. Sama pätee myös parhaillaan käynnissä oleviin kaivospiiritoimituksiin tai kaivostoimituksiin.

Näihin asioihin liittyviä mielipiteitä ei siis huomioida tässä kuulemismenettelyssä eikä sen jälkeisessä päätöksenteossa.

Edellä mainituissa asioissa toimivaltainen viranomainen on maanmittauslaitos.

Lausuntopyynnöt ja asianosaisten kuuleminen

Ennen asian ratkaisemista Turvallisuus- ja kemikaalivirasto (Tukes) varaa asianosaisille tilaisuuden tehdä muistutuksia lupa-asian johdosta. Muille kuin asianosaisille Tukes varaa tilaisuuden ilmaista mielipiteensä lupa-asian johdosta. Kaivoslaki (621/2011) 39 §

Turvallisuus- ja kemikaalivirasto pyytää ennen päätöksentekoa hakemuksesta lausunnot alueen kunnalta, ELY-keskukselta, maakuntaliitolta ja tarvittaessa muussa lainsäädännössä mainituilta tahoilta. Kaivoslaki (621/2011) 37 § ja kaivosasetus (391/2012) 25 §

Kuulemisesta ilmoitetaan asianosaisille kirjeitse. Asian vireilläolosta ilmoitetaan toiminnan vaikutusalueella yleisesti leviävässä sanomalehdessä. Kaivoslaki (621/2011) 40 §

Jatkotoimenpiteet kuulemismenettelyn jälkeen

Hakijan kuuleminen (Kaivoslaki 621/2011) 42 §

Hakijalle ja muille asianosaisille on varattava tilaisuus selityksen antamiseen sellaisista lausunnoissa ja muistutuksissa esitetyistä vaatimuksista ja selvityksistä, jotka saattavat vaikuttaa asian ratkaisuun. Selityksen johdosta asianosaisille on varattava tilaisuus vastaselityksen antamiseen, jos selitys saattaa vaikuttaa asian ratkaisuun.

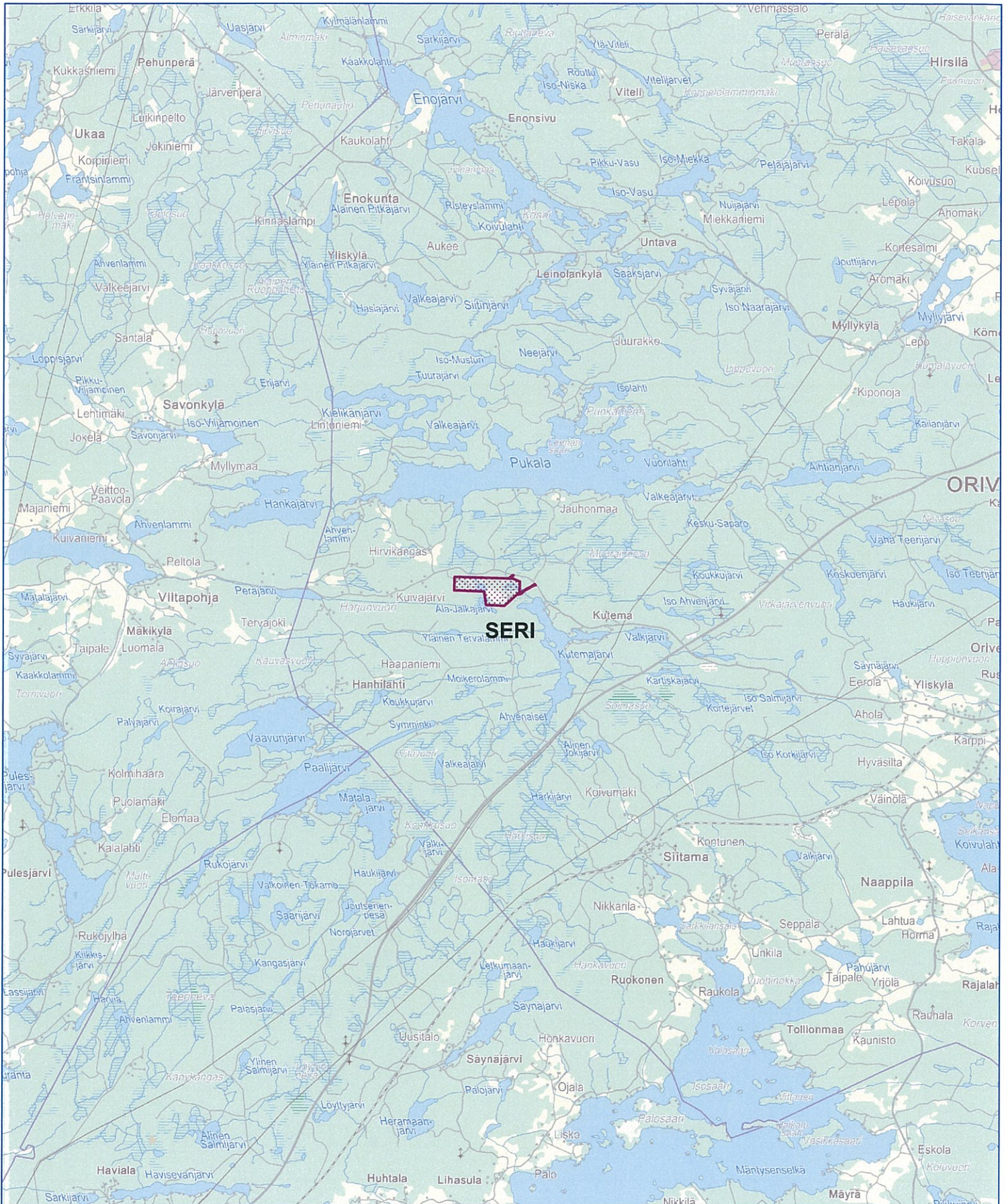
Liitteet

- LIITE 1: Kaivospiirin kartta
LIITE 2: Kaivospiirimääräyksessä tai kaivoskirjassa annetut lupamääräykset, ympäristölupamääräykset sekä ympäristövakuuden perusteet, suuruus ja laji
LIITE 3: Kaivosyhtiön selvitys yleisten ja yksityisten etujen turvaamiseksi

Kaivospiirin kartta



SERI -KAIVOSPIIRI (Oriveden kaivos)



Kaivospiirimääräyksessä tai kaivoskirjassa annetut lupamääräykset, ympäristölupamääräykset sekä ympäristövakuuden perusteet, suuruus ja laji

Orivesi

ASIA	Oriveden kaivoksen ympäristölupamääräykset
LUPAPÄÄTÖKSET	Länsi-Suomen ympäristölupaviraston päätös nro 1/2006/2, dnro LSY-2000-Y-284, annettu 24.2.2006 Vaasan hallinto-oikeuden päätös nro 08/0006/1, annettu 15.1.2008 Korkeimman hallinto-oikeuden päätös, taltionro 3332, dnro 419/1/08, annettu 17.12.2008 HUOM! Ympäristöluvan päivittäminen on vireillä Lounais- ja Sisä-Suomen aluehallintovirastossa, dnro LSSAVI/295/04.08/2010
LUVAN HALTIJA	Dragon Mining Oy (aikaisemmin Polar Mining Oy)

YMPÄRISTÖLUVAN MÄÄRÄYKSET PILAANTUMISEN EHKÄISEMISEKSI

I) Melu ja värinä (1–2)

- Maan pinnalla tapahtuva kaivoksen toimintaan liittyvä malmin ja sivukiven lastaus sekä kuljetus on sallittu arkipäivisin ma–pe klo 6–22 sekä poikkeustilanteissa klo 4–22 marraskuun ja huhtikuun välisenä aikana. Maan pinnalla tapahtuva malmin ja sivukiven rikotus on sallittu arkipäivisin ma–pe klo 7–18 välisenä aikana. Maanalaisia räjäytyksiä saa suorittaa ma–pe klo 6–22 välisenä aikana ja maanalaisia räjäytyksiä tilapäisesti muinakin aikoina.
- Melutasot eivät saa ylittää pysyvään asumiseen käytettävien kiinteistöjen piha-alueilla klo 7–22 ekvivalenttimelutasoa (L_{Aeq}) 55 dB ja klo 22–7 (L_{Aeq}) 50 dB sekä loma-asumiseen käytettävien kiinteistöjen piha-alueella klo 7–22 (L_{Aeq}) 45 dB ja klo 22–7 (L_{Aeq}) 40 dB.

II) Päästöt vesiin (3–5)

- Louhinnassa on käytettävä sellaisia räjähdysaineita ja noudatettava sellaisia työtapoja, että typen liukeneminen on mahdollisimman vähäistä.
- Kaivoksen kuivatusvedet on käsiteltävä siten, että käsittelyn jälkeen kuivatusveden pH on 6–8,5, kiintoainepitoisuus enintään 10 mg/l, sinkkipitoisuus enintään 3,0 mg/l ja alumiinipitoisuus enintään 3,0 mg/l. Raja-arvojen ylitystilanteista tulee ilmoittaa välittömästi ympäristöluvassa nimetylle viranomaiselle.
- Lietteensuotoaltaat tulee rakentaa kaivosalueelle siten, että suotovedet saadaan kerättyä ja johdettua kaivokseen tai suoraan erilliseen vesienkäsittelyyn.

III) Päästöt ilmaan (6)

- kaivosalueella tapahtuvan liikenteen ja työkoneiden aiheuttamaa pölyämistä tulee tarvittaessa rajoittaa kastelemalla ja / tai suolaamalla tiestöä.

IV) Jätteet ja niiden käsittely ja hyödyntäminen sekä (7–12)

- Kaivostoiminnassa syntynyt sivukivilouhe tulee hyödyntää kaivostyössä tai kaivosalueen maisemoinnissa ja sitä voidaan tilapäisesti läjittää kaivosalueella. kaivoksen sulkemissuunnitelmaan (lupamääräys 24) tulee liittää suunnitelma sivukivilouheen loppusijoittamisesta, mikäli kaikkea sivukiveä voida hyödyntää.
- Maanpäällisiin suotoaltaisiin kertyvät kiviainesperäiset lietteet tulee kenttäkuivatuksen jälkeen loppusijoittaa kaivokseen mahdollisimman korkealle tiloihin, missä ne eivät joudu kosketuksiin kaivosvesien kanssa. Vesipitoisen lietteen pumppaaminen avolouhokseen on sallittu vain poikkeuksellisesti.
- Hyötykäyttökelpoiset jätteet on kerättävä erilleen ja toimitettava hyödynnettäviksi asianmukaiseen käsittelyyn. Ongelmajätteet (mm. jäteöljyt, loisteputket) on toimitettava käsiteltäviksi laitokseen, joka saa vastaanottaa tällaista jätettä. Hyödyntämiskelpoiset jäteöljyt tulee kerätä erikseen ja toimitettava uudelleen käytettäviksi ympäristöluvassa määrättyllä tavalla.
- Ongelmajätteiden, polttoaineiden, kemikaalien ja jätteiden varastoinnista ja säilyttämistavoista on tarkemmat määräykset ympäristöluvassa.

V) Häiriötilanteet ja muut poikkeukselliset tilanteet (13–14)

- Häiriötilanteista, vahingoista ja onnettomuuksista, joista saattaa aiheutua vaaraa tai haittaa ympäristölle tai terveydelle, on ilmoitettava viipymättä ympäristöluvassa nimetyille viranomaisille. Vahinko- ja onnettomuustilanteisiin on varauduttava ennakolta mm. pitämällä riittävän määrän imeytysmateriaalia aina saatavilla.

VI) Tarkkailua koskevat määräykset (15–21)

- Tarkkailuun liittyvät näytteenotot, mittaukset, analysoinnit ja kalibroinnit on suoritettava standardimenetelmien (CEN, ISO, SFS tai vastaavan tasoinen yleisesti käytössä oleva menetelmä) mukaisesti.
- Ympäristölupa pitää sisällään määräyksiä tarkkailuun kuuluvien mittausten tekemisen vähimmäismääristä ja mittauksia koskevien suunnitelmien ja tarkkailuraporttien laatimisesta.
- Tarkkailun piiriin kuuluu mm. määrättyjen vesien pH pitoisuudet, toiminnan melutaso, talousvesikaivojen vedenlaatu, lähellä olevien vesistöjen vedenlaatu, kalataloustarkkailu sekä kaivoksen kuivatusvesien vaikutus määrättyihin vesistöihin, kasvillisuuteen ja pohjaeläimistöön.

VII) Kirjanpito ja raportointi (22–23)

- Ympäristöluvassa annetaan määräykset vuosiraportin laatimisesta, sen toimittamisesta nimetyille viranomaisille sekä vuosiraportin sisältämistä tiedoista. kaivoksen toiminnasta on lisäksi pidettävä käyttöpäiväkirjaa.

VIII) Toiminnan lopettaminen (24)

- Toiminnanharjoittajan on viimeistään kuusi kuukautta ennen toiminnan lopettamista esitettävä nimetyille viranomaiselle yksityiskohtainen suunnitelma luetelluista kaivoksen sulkemiseen liittyvistä toimista. Suunnitelmaan tulee sisältyä kaivoksen jälkihoito- ja maisemointisuunnitelma sekä jälkitarkkailusuunnitelma kaivospiirialueella.

Kaivosyhtiön selvitys yleisten ja yksityisten etujen turvaamiseksi

**TUKES**

Valtakatu 2
96100 Rovaniemi
kaivosasiat@tukes.fi

Asia: Selvitys yleisen ja yksityisten etujen turvaamisesta kaivospiirissä Seri, KaivNro 2676

Kaivospiiri: Seri (KaivNro 2676)
Sijaintikunta: Orivesi

Kaivospiirin haltija tai kaivosyhtiö

Dragon Mining Oy
y-tunnus: 1509120-8
Sastamala
Suomi

Yhteystiedot:

Dragon Mining Oy
Kummunkuja 38
38200 Sastamala
puh. 040 3007 800

Lisätietoja antavat:

Matti Pulkkinen 040 3007 800
Matti Talikka 040 3007 800

Kaivospiirin perustiedot:**Pinta-ala:**

Käyttöalue: 38,534 ha
Apualue: 0,556 ha
Yhteensä: 39.09 ha

Kaivoskivennäinen:

Kulta

Tilannetiedot:

- | | |
|---|---|
| 1. Kaivospiiritoimitus valmis, kaivoskirja annettu: | 13.10.1982 |
| 2. Kaivostyö alkanut: | kyllä |
| 3. Alueella suoritettu louhintaa aiemmin: | kyllä |
| 4. Alueella rikastamo | ei |
| 5. Alueella rikastushiekka-alue | ei |
| 6. Toimintaa varten on ympäristölupa | kyllä (1/2006/2; uutta haettu 4/2010, käsittely kesken) |
| 7. Kaivostyö vuonna 2013: | |
| A) maanpoiston määrä: | 0 t |
| B) sivukiven louhintamäärä: | 172 004 t |
| C) malmin louhintamäärä: | 212 588 t |



Yleisten ja yksityisten etujen turvaaminen:

1) kaivostoiminnasta aiheutuvien haitallisten vaikutusten välttäminen tai rajoittaminen sekä ihmisten terveyden ja yleisen turvallisuuden varmistaminen;

Oriveden kultakaivos sijaitsee haja-asutusalueella noin 10 km päässä Oriveden kaupungin keskustaaajamasta. Lähimmät lomarakennukset sijaitsevat noin 500–600 metrin etäisyydellä kaivoksesta.

Outokumpu Oyj avasi kaivoksen vuonna 1994. Kaivostoiminta alkoi avolouhinnalla, minkä jälkeen siirryttiin maanalaiseen louhintaa. Kaivos oli suljettiin vuoden 2003 lopussa. Dragon Mining Oy (aiemmin Polar Mining Oy) käynnisti kaivostoiminnan uudestaan vuonna 2007.

Kaivoksesta louhittu malmi kuljetetaan rekoilla rikastettavaksi Sastamalassa sijaitsevaan tuotantolaitokseen.

Kaivosalueella sijaitsee parakkimallisia toimisto- ja varastorakennuksia, sivukiven ja malmin varastointialue, kolme pientä avolouhosta sekä maanalainen kaivos.

Avolouhokset on täytetty sivukivellä. Kulku maanalaiseen kaivokseen tapahtuu maanpinnalta lähtevän vinotunnelin kautta. Maanalaisen kaivoksen tunneliverkosto ulottuu noin 1020 metrin syvyyteen.

Malmi kuljetetaan maanpinnalle kuorma-autoilla ja se varastoidaan malmin varastointialueelle. Sivukivellä täytetään tyhjiä louhostiloja tai se varastoidaan maanpinnalle kahteen kivilajin perusteella määritettyyn varastokasaan.

Kaivoksen kuivanapitovedet pumpataan maan pinnalle laskeutusallasjärjestelmään. Osa vedestä kierrätetään takaisin kaivoksen käyttövedeksi. Oriveden kaivoksella on käytössä kolme erillistä laskeutusallasta. Kaivoksen kuivatusvesi neutraloidaan ennen veden pumppaamista maan pinnalle. Kiintoaines laskeutetaan laskeutusaltaissa.

Kaivoksen vesitasetta seurataan mittakaivojen virtaamamittauksella reaaliaikaisesti. Sade- ja sulavesikausina suuriin hule- ja valumavesimääriin varaudutaan riittävällä pumppauskapasiteetilla. Asiasta määrätään ympäristöluvassa.

Kaivoksen poistovesien vaikutuksia on ollut havaittavissa alapuolisessa vesistössä ja toiminnanharjoittaja on teettänyt järvienkunnostussuunnitelman, joka on toimitettu Pirkanmaan ELY-keskukselle arvioitavaksi 31.12.2013.

Kaivoksen läheisyydessä vesistön sedimenteistä on havaittu kohonneita uraanipitoisuuksia. Uraanin kertymistä sedimentteihin tutkitaan laajan asiantuntijaryhmän toimesta. Sekä malmin että sivukivien uraanipitoisuudet ovat kallioperän keskiarvopitoisuuksien tasolla.

Toiminnan vesistövaikutuksia tarkkaillaan toiminnanharjoittajan ja ulkopuolisen asiantuntijan toimesta hyväksytyyn käyttösuunnitelman mukaisesti. Tarkkailusta määrätään ympäristöluvassa.

Louheen käsittely, malmin kuljetus ja kaivostuuletus saattavat aiheuttaa ympäristöön meluvaikutuksia. Meluhaittoja on vähennetty muun muassa rakentamalla meluvalleja ja käyttämällä äänenvaimennettuja puhaltimia. Räjähätykset suoritetaan päivällä. Toiminnan meluvaikutukset ovat avolouhinnan päätyttyä vähentyneet merkittävästi. Meluvaikutuksia tarkkaillaan toiminnanharjoittajan toimesta kerran kuukaudessa omavalvontana sekä ulkopuolisen asiantuntijan toimesta kerran vuodessa ympäristöluvan mukaisesti.



Kaivostoiminnan aiheuttamat pölyvaikutukset ovat vähäisiä ja rajoittuvat kaivospiirin alueelle. Asiasta määrätään ympäristöluvassa.

Kaivostoiminnalla ei ole merkittäviä haitallisia vaikutuksia liikenteeseen tai liikenneturvallisuuteen, alue sijaitsee yksityistien päässä ja tien varrella ei ole vakituista asutusta. Kantatielle kohdistuva raskas liikenne on lisääntynyt malmin kuljetuksen takia. Yleisen tien ja sinne johtuvan liittymän liikenneturvallisuuden varmistaa ELY-keskuksen Liikennevastuualue.

Yleisen turvallisuuden takia kaivospiirin alueella liikkumista on rajoitettu. Avolouhokset on täytetty. Kaivosalueille johtavalle tulotielle on asennettu lukollinen puomi.

Kaivokselle on laadittu kirjallinen riskien arviointi, jossa on tunnistettu vaaroja ja onnettomuusuhkia sekä laadittu näille ennaltaehkäiseviä riskinhallinta toimenpiteitä. Riskien arviointia tarkistetaan sekä tarvittaessa päivitetään vuosittain.

Kaivostoiminnan päästöjen ja kaivannaisjätteiden hallinnasta määrätään 24.2.2006 annetussa ympäristölupapäätöksessä nro 1/2006/2 (dnro LSY-2000-Y-284).

2) toimenpiteet, joilla varmistetaan, että kaivostoiminnassa ei harjoiteta ilmeistä kaivosmineraalien tuhlausta taikka kaivoksen mahdollista tulevaa käyttöä ja louhimistytöitä ei vaaranneta tai vaikeuteta;

Kaivostoiminta edellyttää jatkuvaa tutkimusta. Kultapitoisten vyöhykkeiden geometriaa ja pitoisuuksia tutkitaan mm. syväkairauksin, soijauskairauksin, palanäytteitä ottamalla ja kartoittamalla. Sekä louhinnan että kaivostoiminnan toteuttamiskelpoisuus selvitetään tarkoituksenmukaisella tarkkuudella.

Malmi louhitaan lohkoittain alhaalta ylöspäin etenevänä pengertäyttölouhintana hyödyntäen sivukivitäyttöä. Kaikki hyödyntämiskelpoinen louhitaan ja louhittu kaivosmineraali hyödynnetään tehokkaimmalla tunnetulla tavalla. Kaivoksen tulevaa käyttöä tai mahdollisesti kannattavaa myöhempää louhintaa ei vaikeuteta.

3) esiintymän hyödyntämisen laajuus ja tulokset;

Oriveden (Kutemajärven) kultaesiintymä löytyi Lohja Oy:n ja Helsingin yliopiston geologian laitoksen tutkimusprojektin yhteistyönä vuonna 1982. Outokumpu Oy osti kultaesiintymän oikeudet 1990 suoritti teknis-taloudellisia tutkimuksia neljän vuoden ajan, mukaan lukien koelouhintaa vuosina 1990 ja 1993. Oriveden kultakaivos avattiin vuonna 1994.

Alueelta tunnetaan kaksi malmiota, Kutema ja Sarvisuo. Ne sijaitsevat noin 300 metrin päässä toisistaan ja ovat kapeita, pystysuoria ”piippuja” tai ”piippuryppäitä”, joiden syvyysjatkuvuus voi olla kymmeniä tai satoja metrejä. Kultapitoisten vyöhykkeiden on todettu jatkuvan yli 1000 metrin syvyyteen.

Alueella suoritettavat laajat ja monipuoliset tutkimukset ovat sisältäneet mm. kallioperäkartoitusta ja -näytteenottoa, moreeninäytteenottoa, tutkimuskaivantojen tekoa, geofysikaalisia mittauksia, syväkairausta, soijakairausta, mineralogisia ja metallurgisia tutkimuksia sekä ympäristötutkimuksia.

Malminetsintätutkimukset ovat jatkuneet myös kaivostoiminnan aikana.

Dragon Mining raportoi mineraalivarannot ja malmireservit vuosittain JORC koodiston mukaisesti (Taulukot 1 ja 2).



Taulukko 1. Oriveden kaivoksen malmireservit, tilanne 31.12.2012. JORC-säädösten mukainen malmireservien raportointikuvaus (englanniksi) on esitetty yhtiön pörssitiedotteissa sekä osoitteessa www.dragonmining.com.

	Proved			Probable			Total		
	Tonnes	Gold (g/t)	Ounces	Tonnes	Gold (g/t)	Ounces	Tonnes	Gold (g/t)	Ounces
Orivesi Gold Mine									
Kutema	81,000	3.6	9,400	225,700	5.6	40,700	306,700	5.1	50,100
Sarvisuo	58,300	4.2	7,800				58,300	4.2	7,800
Total	139,300	3.9	17,200	225,700	5.6	40,700	365,000	4.9	57,900

Taulukko 2. Oriveden kaivoksen kultamineraalivarantoarviot (mukaanlukien malmivarannot), tilanne 31.12.2012. Raportoinnin raja-arvo 3.0 g/t kulta. JORC-säädösten mukainen mineraalivarantojen raportointikuvaus (englanniksi) on esitetty yhtiön pörssitiedotteissa sekä osoitteessa www.dragonmining.com.

	Measured			Indicated			Inferred			Total		
	Tonnes	Gold (g/t)	Ounces	Tonnes	Gold (g/t)	Ounces	Tonnes	Gold (g/t)	Ounces	Tonnes	Gold (g/t)	Ounces
Orivesi Gold Mine												
Kutema	81,500	4.8	12,700	209,500	6.3	42,500	186,600	7.4	44,300	477,600	6.5	99,500
Sarvisuo	117,700	6.6	25,000	71,200	7.7	17,600	54,000	8.0	13,800	242,900	7.2	56,400
Total	199,200	5.9	37,700	280,700	6.7	60,100	240,600	7.5	58,100	720,500	6.7	155,900

4) poronhoidolle aiheutuvien haittojen vähentäminen erityisellä poronhoitoalueella;
Kaivospiiri ei sijaitse poronhoitoalueella.

5) sen varmistaminen, ettei luvassa tarkoitettulla toiminnalla vaaranneta saamelaisten asemaa alkuperäiskansana saamelaisten kotiseutualueella ja kolttien kolttalain mukaisia oikeuksia koltta-alueella;

Kaivospiiri ei sijaitse saamelaisten kotiseutu- tai koltta-alueella.

6) kaivostoiminnan lopettamiseen liittyvä vakuus 10 luvun mukaisesti sekä muut lopettamiseen liittyvät ja lopettamisen jälkeiset velvollisuudet;

Kaivospiirin alueella sijaitsee maanalainen kaivos, kolme pienehköä avolouhosta, sivukivien läjitysalue, selkeytysaltaat sekä varasto-, toimisto- ja huoltorakennuksia. Malmi rikastetaan Stormin (1895) kaivospiirissä.

Avolouhokset on täytetty sivukivilouheella maanpinnan tasoon.

Kaivoksen rakennukset ovat konttiparakkeja, jotka puretaan ja kuljetetaan pois.

Kaivoslain mukaista vakuutta koskevia jälkihoitokustannuksia toiminnanharjoittaja arvioi aiheutuvan sivukivilouhekasojen maisemoinnista ja peittämisestä, selkeytysaltaiden kuivuneen liejun kuljettamisesta kaivokseen ja altaiden täyttämistä maalla sekä ilmanvaihtonousujen peittämisestä sekä vinotunnelin suuaukon tukkimisesta.

7) lupamääräysten tarkistamiseen liittyvien selvitysten toimittamiseen asetettava määräaika;

Toiminnanharjoittaja esittää, että kaivosviranomaisen asettaisi vähintään 6 kuukauden määräajan lupamääräysten tarkistamiseen liittyvien selvitysten toimittamiselle.



8) muut toimintaa koskevat seikat sen varmistamiseksi, ettei toiminnasta aiheudu uudessa kaivoslaissa kiellettyä seurausta;

Kaivostoiminnassa tulee noudattaa ympäristö- ja muiden lupien ehtoja. Toiminnan vaikutukset eivät ole suurempia kuin 1990-luvulla, mutta toiminnanharjoittaja kehittää uusia ratkaisuja terveydelle tai turvallisuuden aiheutuvien haittojen ehkäisemiseksi. Viranomaiset valvovat lupaehtojen noudattamista. Louhinta, hyödyntäminen ja muu kaivostoiminta on ollut uuden kaivoslain 18 §:n velvollisuuksien mukaista.

9) muut yleisen ja yksityisen edun kannalta välttämättömät ja kaivosluvan edellytysten toteuttamiseen liittyvät seikat.

Toiminnanharjoittajalla on käytössään tarvittava asiantuntemus ja muut edellytykset huolehtia toiminnan turvallisuudesta, seurata ja rajoittaa toiminnan vaikutuksia sekä louhia ja hyödyntää kaivosmineraalit tuhlaamatta ja tulevaa käyttöä vaarantamatta.