

PÄÄTÖS YLEISTEN JA YKSITYISTEN ETUJEN TURVAAMISEKSI ANNETTAVISTA MÄÄRÄYKSISTÄ

**Kaivospiirin haltija tai
kaivosyhtiö** SMA Mineral Oy
y-tunnus: 1572824-8
Selleenkatu 281
95450 Tornio

Kaivospiiri Kalkkimaa (KaivNro 2763)
Sijainti Tornio (kaivospiirin kartta on esitetty liitteessä 1)

PÄÄTÖS

Turvallisuus- ja kemikaalivirasto antaa SMA Mineral Oy:lle seuraavat kaivospiiriä Kalkkimaa (KaivNro 2763) koskevat yleisten ja yksityisten etujen turvaamiseksi tarpeelliset määräykset.

Perustelut: Kaivoslaki 52 §, 125 § ja 181 §

Lupamääräykset

Lupamääräys 1

Kaivostoiminta ei saa aiheuttaa haittaa ihmisten terveydelle tai vaaraa yleiselle turvallisuudelle.

Perustelut: Kaivoslaki 18 §

Lupamääräys 2

Kaivostoiminta tulee järjestää siten, ettei louhinnassa ja esiintymän hyödyntämisessä tapahdu kaivosmineraalien ilmeistä tuhlausta, eikä toiminnalla vaaranneta tai vaikeuteta kaivoksen mahdollista tulevaa käyttöä ja louhimistyötä.

Perustelut: Kaivoslaki 18 §

Lupamääräys 3

Kaivosluvan haltija on velvollinen vuosittain toimittamaan kaivosviranomaiselle selvityksen esiintymän hyödyntämisen laajuudesta ja tuloksista tämän luvan mukaiselta alueelta. Selvityksessä on ilmoitettava louhitun malmin ja sivukiven määrä, kaivoksella käsitellyn pintamaan määrä tonneina, kaivoksella tuotetun rikasteen tai vastaavan välituotteen määrä tonneina, kaivoksella työskentelevien henkilöiden määrä henkilötyökuukausina ja erittely kaivoslain 17 §:n 1 momentin 2 kohdassa tarkoitetuista kaivostoiminnan sivutuotteista.

Perustelut:

Kaivoslaki 18 § 2 momentti ja valtioneuvoston asetus kaivostoiminnasta (391/2012) 31 §

Lupamääräys 4

Kaivosluvan haltijan on asetettava 7 000 euron suuruinen omavelkainen pankkitakaus Turvallisuus- ja kemikaalivirastolle kaivoslain mukaisia lopetus- ja jälkitoimenpiteitä varten.

Kaivosvakuus on asetettava viimeistään vuoden kuluttua tämän päätöksen antamisesta.

Perustelut

Louhos on pituudeltaan 2 000 m ja leveydeltään noin 300 m. Louhoksen ympärillä on kiviesteitä. Vakuus kattaa louhoksen osittaisen aitaamisen ja varoituskylttien asentamisen. Kaivospiirin alueella sijaitsee kalkkitehdas, huoltohalli sekä erilaisia varastorakennuksia. Kaivosyhtiö omistaa maa-alueet, joilla yhtiön rakennukset ovat.

Kaivoslaki 108 §, 109 § ja 181 §

Lupamääräys 5

Lupamääräykset tarkistetaan 1.6.2016. Mikäli Kalkkimaa kaivospiirin toiminnassa tapahtuu tai havaitaan (Tukesin kaivostarkastuksissa) oleellisia muutoksia, tarkistusväliä aikaistetaan.

Perustelut

Kaivoslaki 62 §

Asian käsittely

Asiasta tiedottaminen

Turvallisuus- ja kemikaalivirasto on tiedottanut asiasta kuuluttamalla siitä 30 päivän ajan Turvallisuus- ja kemikaaliviraston Rovaniemen toimipaikan ilmoitustaululla ja osoitteessa www.tukes.fi/kaivosasiat sekä Tornion kaupungin ilmoitustaululla. Asiasta tiedotettiin Pohjolan Sanomat -sanomalehdessä. Asia kuulutettiin 20.2.2014 ja on ollut nähtävillä 24.3.2014 saakka. Lausunnot ja mielipiteet on tullut toimittaa viimeistään 24.3.2014.

Lausuntopyynnöt

Asiasta lähetettiin lausuntopyynnöt 20.2.2014 Tornion kaupungille, Lapin ELY-keskukselle ja Lapin liitolle.

Annetut lausunnot, muistutukset ja mielipiteet sekä kaivosyhtiön tai kaivospiirin haltijan selitys

Kuulutuksen johdosta saadut lausunnot, muistutukset ja mielipiteet sekä kaivosyhtiön tai kaivospiirin haltijan selitys on esitetty liitteessä 2.

Jatkotoimenpiteet kuulemismenettelyn jälkeen

Kaivosyhtiön tai kaivospiirin haltijan kuuleminen (Kaivoslaki 621/2011) 42 §)

Tukes varasi kaivosoikeuden haltijalle tilaisuuden selityksen antamiseen lausunnoissa ja muistutuksissa esitettyihin vaatimuksiin.

Kaivosviranomaisen vastaus lausunnoissa ja mielipiteissä esitettyyn

Lapin ELY-keskus

Kaivosviranomainen toteaa, että kaivosvakuutta voidaan tarkistaa uudelleen myös ympäristöluvan vakuuden tarkistamisen yhteydessä, mikäli se nähdään tarpeelliseksi.

Päätöksessä on otettava kantaa lausunnoissa esitettyihin yksilöityihin vaatimuksiin. Kaivoslaki 56 §

Lupapäätöksestä tiedottaminen

Lupapäätös on toimitettu päätöksenantopäivänä SMA Mineral Oy:lle, Tornion kaupungille, Lapin ELY-keskukselle, Lapin liitolle, Säteilyturvakeskukselle ja Maanmittauslaitokselle.

Päätöksen antamisesta kuulutetaan Tornion kaupungin ilmoitustaululla. Päätöksen antamisesta ilmoitetaan Pohjolan Sanomat -sanomalehdessä.

Kaivoslaki 58 §

Päätösmaksu

Tästä päätöksestä perittävä maksu on 475 € + 10 * 95 €. Maksuun lisätään toteutuneet ilmoituskustannukset. Valtion talous- ja henkilöstöhallinnan palvelukeskus lähettää laskun kaivosyhtiölle.

Perustelut: Asetus Turvallisuus- ja kemikaaliviraston maksullisista suoritteista (636/2013)

Muutoksenhaku

Tähän päätökseen saa hakea muutosta kaivoslain (621/2011) 162 §:n nojalla Pohjois-Suomen hallinto-oikeudelta valittamalla siten kuin hallintolainkäyttölaissa (586/1996) säädetään.

Päätöksestä perittävästä maksusta voidaan valittaa samassa järjestyksessä kuin pääasiasta.

Valitusaika on 30 päivää tämän päätöksen antopäivästä. Liitteessä 3 esitetystä valitusosoituksesta ilmenee, miten muutosta haettaessa on meneteltävä.

Sovelletut säännökset

Kaivoslaki (621/2011)
Valtioneuvoston asetus kaivostoiminnasta (391/2012)
Hallintolainkäyttölaki (586/1996)
Asetus Turvallisuus- ja kemikaaliviraston maksullisista suoritteista (636/2013)

Lisätietoja

Lisätietoja antaa Ossi Leinonen, puh. 029 5052 205.



Terho Liikamaa
Kaivosyli-insinööri

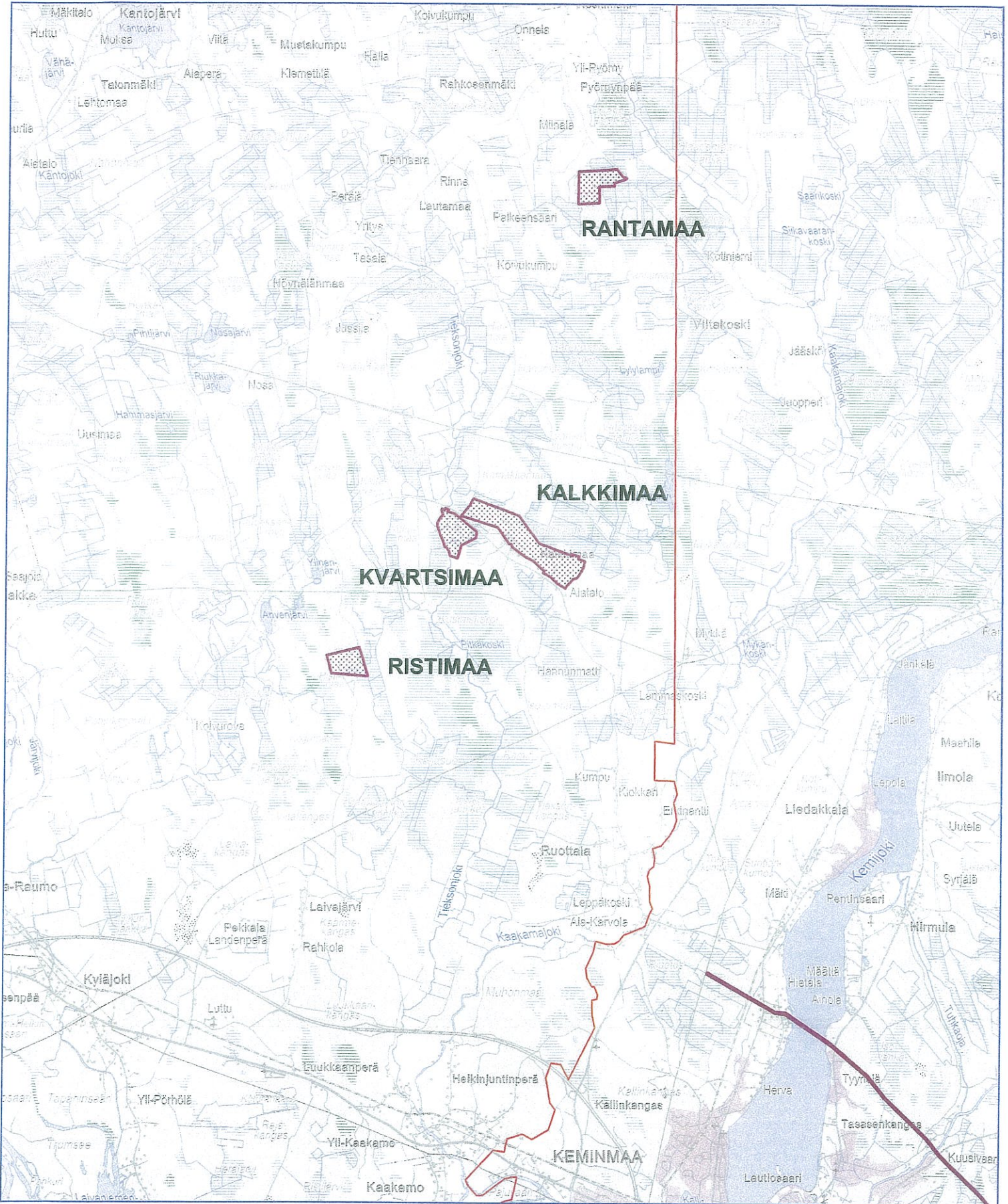


Ossi Leinonen
Ylitarkastaja

LIITTEET	<ol style="list-style-type: none">1. Kaivospiirin kartta2. Annetut lausunnot, muistutukset ja mielipiteet sekä kaivosyhtiön tai kaivospiirin haltijan selitys3. Valitusosoitus4. Lista asianosaisista
JAKELU	SMA Mineral Oy Maanmittauslaitos
TIEDOKSI	Tornion kaupunki Lapin ELY-keskus Lapin liitto Säteilyturvakeskus Asianosaiset

Kaivospiirin kartta

**RANTAMAA, KALKKIMAA, KVARTSIMAA JA RISTIMAA
-KAIVOSPIIRIT**



Annetut lausunnot, muistutukset ja mielipiteet sekä kaivosyhtiön tai kaivospiirin haltijan selitys

Marttala Elina

Lähtettäjä: Kämäräinen Tiina <tiina.kamarainen@ely-keskus.fi>
Lähetetty: 25. maaliskuuta 2014 16:14
Vastaanottaja: KaivosAsiat
Kopio: Leinonen Ossi; Kaikkonen Maarit
Aihe: Lausunnot Tukesille
Liitteet: somuoja.pdf; keminkaivos.pdf; rantamaa.pdf; ristimaa.pdf; kalkkimaa.pdf

Lähetän oheisena Tukesin 20.2.2014 päivättyihin lausuntopyyntöihin liittyvät Lapin ELY-keskuksen lausunnot:

- Sompuoja, KaivNro 4689
- Elijärvi, Kemin kaivos, KaivNro 1388
- Rantamaa, KaivNro 2508
- Ristimaa, KaivNro 4338
- Kalkkimaa, KaivNro 2763

terv.

Tiina Kämäräinen

Ympäristönsuojeluyksikön päällikkö

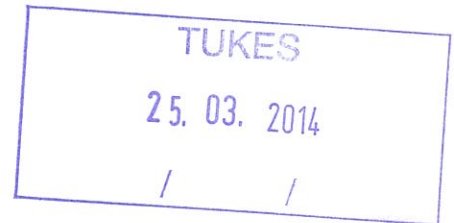
tiina.kamarainen@ely-keskus.fi

0295 037 407, vaihde 0295 037 000

Ympäristönsuojeluyksikkö

Lapin ELY-keskus, Hallituskatu 5 C, PL 8060, 96101 Rovaniemi

www.ely-keskus.fi/lappi





25.3.2013

kaivosasiat@tukes.fi

Viite: Tukesin lausuntopyyntö 20.2.2014, KaivNro 2763

KAIVOSLUVASSA ANNETTAVIEN YLEISTEN JA YKSITYISTEN ETUJEN TURVAAMISEKSI TARPEELLISTEN MÄÄRÄYSTEN ANTAMINEN JA VAKUUDEN MÄÄRÄÄMINEN, KALKKIMAA (KaivNro 2763)

Pyydettyinä lausuntonaan Lapin ELY-keskus toteaa asiakohdassa mainitusta kuulemisasiakirjasta seuraavaa:

Kaivoslain mukaan kaivostoiminnan harjoittajan tulee kaivostoiminnan päättymisen jälkeen saattaa kaivos- ja sen apualue yleisen turvallisuuden vaatimaan kuntoon, huolehtia alueiden kunnostamisesta, siistimisestä ja maisemoinnista sekä suorittaa kaivosluvassa ja kaivosturvallisuusluvassa määrätyt toimenpiteet. Tarkemmin asiaa ei kuitenkaan ole kaivoslaissa määritelty. Esimerkkinä kaivosvakuudella mahdollisesti katettavista lopetus- ja jälkihoitotoimenpiteistä on mainittu mm. avolouhosten aitaaminen, tieyhteyksien sulkeminen, läjitysalueiden loiventaminen, rakennusten purkaminen, koneiden, laitteiden ja putkistojen purkaminen ja laitteiden poisto.

Selvitys kaivostoiminnan lopettamiseen liittyvästä vakuudesta ja muista lopettamiseen liittyvistä ja lopettamisen jälkeisistä velvollisuuksista on suhteellisen yleisluonteinen, minkä vuoksi tässä ELY-keskuksen lausunnossa ei voi ottaa kantaa yksityiskohtaisesti kaivosluvassa tarvittavista lupamääräyksistä yleisten etujen turvaamiseksi eikä yhtiön esittämän vakuussumman riittävydestä. Selvityksessä ei ole kuvattu mitä kaikkia toimintoja alueella on varsinaisen kaivostoiminnan lisäksi. Vakuuden osalta ei käy ilmi, mitkä ovat olleet vakuuksien laskentaperusteet ja miten eri toimenpiteiden yksikköhinnat on määritetty. Vaikka vakuuden laskentaperusteita ei ole esitetty tarkemmin, on toiminnanharjoittajan esittämä vakuus ELY-keskuksen mielestä alimitoitettu. Lapin ELY-keskuksen mielestä lupamääräyksien ja vakuuden tarkistamisen yhteydessä tulisikin esittää yksityiskohtaisemmat kuvaukset kaivostoiminnasta aiheutuvien haitallisten vaikutusten välttämistä ja rajoittamisesta sekä ihmisten terveyden ja yleisen turvallisuuden varmistamisesta. Myös vakuuden laskentaperusteet sekä muut kaivostoiminnan lopettamiseen liittyvät ja lopettamisen jälkeiset toimenpiteet tulisi esittää tarkemmin.

Kalkkimaan kaivoksen alueella varsinaisen louhoksen lisäksi on toimistorakennus, kalkkitehdas (murskaamo, jauhimo, siilot), mobiilimurska, erilaisia varastorakennuksia ja urkoitsijoiden huoltohalli. Tuppivaaran louhosalueella on varastoituna Röyttän kalkkitehtalta tuotua osittain palanutta kalkkia, suodatinpölyä ja tehtaan piha-alueelta poistettuja kalkkipitoisia jakeita. Lisäksi alueella on vanhoja läjitysalueita Kalkkimaan avolouhoksen reuna-alueilla, Tuppivaaran mäellä ja Tuppivaaran avolouhoksen reuna-alueilla.

Kalkkimaan kaivospiirin välittömässä läheisyydessä sijaitsee Natura-alue Kusiaiskorpi, Palo-Isokummun jänkä ja Alkumaa (FI1301903). Toiminnassa olevaa kaivosta lähimpänä (välimatkaa noin 130 metriä) on muusta Natura-alueesta erillinen Tuohimaanjängän alue. Suurin osa Natura-alueesta on Metsähallituksen luontopalvelujen hallinnassa ja hoidossa. Alue on tärkeä Lapin kolmion lettokohte ja kuuluu soidensuojelun perusohjelmaan. Suojelu on toteutettu luonnonsuojelulain nojalla. Luontodirektiivin luontotyypeistä alueella tavataan puustoista suota, aapasuota, lettoja ja vesiluontotyyppiä "vuorten alapuoliset tasankojonot, joissa on *Ranaunculi-on fluitantis* ja *Callitricho-Batrachium*-kasvillisuutta". Soiden vesitalouden turvaaminen on ensiarvoisen tärkeää soiden direktiiviluontotyyppien säilymisen kannalta. Kaivostoiminta saattaa jatkuessaan vaikuttaa alueen pohjaveden tasoon ja sitä kautta Natura-alueen vesitalouteen.

ELY-keskus on päätöksellään 12.10.2010 perustanut luonnonsuojelualueen (Kalkkimaan lehdot, LHO-12-0430, määräalaltaan 6,2 ha) alueella olevaan kiinteistöön Hast RN:o 32:27. Kiinteistön alueella on merkittäviä luontoarvoja. Kiinteistö sijoittuu Kalkkimaan louhoksen itä-kaakkoispään reunasta noin 20 metrin etäisyydelle. Rauhoitettu alue kuuluu alueella sijaitsevaan kaivospiiriin. Kaivostoimitus on rekisteröity 12.12.1984. Tällä rauhoituspäätöksellä ei rajoiteta alueen kaivospiirin haltijan oikeuksia kaivostoimintaan. Kalkkimaan kiinteistölle RN:o 951-413-69-0 Kalkkimaan kalkkilouhoksen pohjoispuolen reunamalle on tehty erityisesti suojeltavan lajin rajauspäätös 28.9.2011.

Pohjois-Suomen aluehallintovirasto (PSAVI) on antanut päätöksen Kalkkimaan kalkkitehdasta ja kaivosta koskevan ympäristö- ja vesitalousluvan lupamääräysten tarkistamisesta ja toiminnan laajentamisesta 27.6.2013 (Nro 61/2013/1, Dnro PSAVI/287/04.08/2013).

PSAVIn päätöksen mukaan toiminta ei saa heikentää toiminta-alueen lähellä sijaitsevien luonnonsuojelulain mukaisesti suojeltujen lajien esiintymien elinvoimaisuutta. Luvan saajan on toimitettava 30.4.2014 mennessä Lapin ELY-keskukselle hyväksyttäväksi toimenpidesuunnitelma, jonka tarkoituksena on toiminta-alueen lähellä sijaitsevien suojeltujen kasvilajien esiintymien elinvoimaisuuden turvaaminen. Luvan saajan on suunnitelman perusteella tarvittaessa ryhdyttävä

toimenpiteisiin pölypäästöistä ja pohjaveden pinnan alenemisesta aiheutuvien haitallisten vaikutusten estämiseksi.

Lapin ELY-keskus varaa mahdollisuuden toimittaa Tukesille ajan tasalla olevan tiedon uhanalaislajien esiintymistä viikolla 14.

PSAVIn antamassa ympäristöluvassa on annettu määräykset kaivannaisjätteen jätealueita koskevista vakuuksista, jotka kattavat lähinnä sivukivien läjitysalueiden, vesien johtamisen, käsittelyn ja tarkkailun järjestämisen ja ylläpitämisen tarpeellisen ajan toiminnan loppumisen jälkeen. Vakuus ei ELY-keskuksen näkemyksen mukaan kata alueella mahdollisesti olevien pilaantuneiden maiden selvittämistä ja kunnostamista eikä kemikaalijätteiden ja muiden ongelmajätteiden asianmukaista käsittelyä.

Lisäksi lupapäätöksen mukaan luvan saajan on täydennettävä kaivannaisjätteen jätehuoltosuunnitelmaa vastaamaan lainsäädännön vaatimuksia niin, että se kattaa kaikki toiminnassa muodostuvat kaivannaisjätteet ja kaivannaisjätteiden jätealueet. Jätehuoltosuunnitelmaan on sisällytettävä muun muassa tarkennettu suunnitelma kustannusarvioineen jätealueiden pintarakenteista ja toiminnan lopettamisen jälkeisestä vesien käsittelystä sekä esitys vakuuden määrän tarkistamiseksi. Täydennetty kaivannaisjätteen jätehuoltosuunnitelma on toimitettava 31.3.2014 mennessä aluehallintovirastolle (PSAVI:n päätös nro 13/2014/1, 6.3.2014). Aluehallintovirasto voi suunnitelman perusteella muuttaa tai täydentää tämän päätöksen määräyksiä, muun muassa lupamääräyksessä 36 määrättyjä vakuuksia.

Lisäksi ympäristöluvan alueiden sulkemista ja toiminnan lopettamista koskevien määräysten mukaan alue on jälkihoitettava kolmen vuoden kuluessa niin, että siitä ei aiheudu haittaa tai vaaraa ympäristölle tai terveydelle. Luvan saajan on toimitettava viimeistään kaksitoista kuukautta ennen toiminnan lopettamista aluehallintovirastolle hakemus, jossa on esitetty yksityiskohtainen suunnitelma kalkkitehtaan, louhosten ja kaivannaisjätteiden jätealueiden toiminnan loppumisen vuoksi tarvittavista jälkihoitotoimista. Suunnitelmassa on esitettävä kaivosalueen vesien johtaminen ja mahdollinen käsittely jälkihoitotoimien toteuduttua sekä jälkitarkkailusuunnitelma. Myös luonnonsuojelu on otettava huomioon jälkihoidon suunnittelussa ja toteutuksessa.

Lapin ELY-keskuksen näkemyksen mukaan kaivoslain 52 §:n ja 125 §:n määräyksiä annettaessa tulee ottaa huomioon kaivoksen nykyinen toiminta ja sen laajuus, sijainti sekä toimintaa koskevissa ympäristöluvuissa annetut määräykset. Asetettavan vakuuden suuruutta arvioitaessa tulee huomioida, että vakuuden tulee kattaa kaikkien em. esitettyjen rakenteiden ja rakennelmien poistamisen, purkamisessa syntyvien jätteiden asianmukaisen käsittelyn, koko alueen siistimisen ja

maisemoinnin tilanteissa, joissa toiminnanharjoittaja ei pysty muutoin niitä hoitamaan. Riittävän vakuuden avulla voidaan varmistaa asianmukaisten jälkihoitotoimenpiteiden toteutuminen ja alueen ennallistaminen tilanteissa, jossa toiminnanharjoittaja ei itse pysty vastaamaan velvoitteistaan. Vakuudet tulisi asettaa etupainotteisesti ja kattavasti niin, että niillä voidaan varmuudella tarvittaessa toteuttaa kaikki tarvittavat jälkihoitotoimenpiteet.

ELY-keskus toteaa, että kaivospiirille tulee asettaa uusi ajankohta määräysten antamiseen sekä vakuuden lajin ja suuruuden asettamiseen. Tämä voidaan ELY-keskuksen mukaan tarkistaa samassa vaiheessa kun ympäristöluvan mukainen vakuus tarkastetaan.

Johtaja



Timo Jokelainen

Ympäristönsuojeluyksikön päällikkö



Tiina Kämäräinen

Marttala Elina

Lähettäjä: KaivosAsiat
Lähetetty: 17. maaliskuuta 2014 11:23
Vastaanottaja: Marttala Elina; Leinonen Ossi
Aihe: VL: Lapin liiton lausunnot eri kaivospiirejä koskeviin lausuntopyyntöihin.
Liitteet: Lausunto KaivNro 7835.pdf; Lausunto KaivNro 5965.pdf; Lausunto KaivNro 4843.pdf; Lausunto KaivNro 4689.pdf; Lausunto KaivNro 4338.pdf; Lausunto KaivNro 3858.pdf; Lausunto KaivNro 2763.pdf; Lausunto KaivNro 2508.pdf

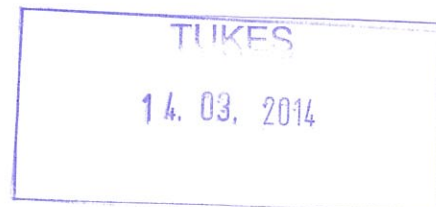
Lähettäjä: Info Lapin liitto [<mailto:info@lapinliitto.fi>]

Lähetetty: 14. maaliskuuta 2014 15:10

Vastaanottaja: KaivosAsiat

Kopio: Lönnström Riitta; Piisilä Juha

Aihe: Lapin liiton lausunnot eri kaivospiirejä koskeviin lausuntopyyntöihin.



Hei,
ohessa Lapin liiton lausunnot eri kaivospiirejä koskeviin lausuntopyyntöihin.

toimeksi saaneena
Pirjo Vaara
asianhallintasihteeri

.....
Lapin liitto / Lapplands förbund / Regional Council of Lapland
PL 8056, Hallituskatu 20 B
FI-96101 Rovaniemi
+358 40 359 1000
info@lapinliitto.fi
www.lapinliitto.fi



LAPIN LIITTO

LAUSUNTO

14.3.2014

45/10.00.00/2014

TUKES
kaivosasiat@tukes.fi

Viite: Lausuntopyyntö 20.2.2014 (KaivNro 2763)

Lausunto kaivosluvassa annettavien yleisten ja yksityisten etujen turvaamiseksi tarpeellisten määräysten antamisesta ja vakuuden määräämisestä, Kalkkimaan kaivospiiri

Kalkkimaan kaivospiiri on osoitettu Länsi-Lapin maakuntakaavassa kohdemerkinnällä kaivosalueeksi (EK 1919). Merkintä on yhteinen Kvartsimaan kanssa. Merkinnällä osoitetaan alueita, joilla on kaivostoimintaa tai joissa on todettu, arvioitu tai inventoitu sellaisia malmi- ja mineraaliesiintymiä, että kaivostoiminta on todennäköistä. Alueet halutaan suojata sellaisilta maankäytön pysyviltä muutoksilta, jotka vaarantavat kaivostoiminnan harjoittamisen. Alueet sisältävät myös kaivostoiminnan rikastuslaitokset, läjitys- ja rikastushiekka-alueet sekä liikenneväylät ja -alueet. Alueella on MRL:n 33 §:n mukainen rakentamisrajoitus.

Ympäristöministeriö on vahvistanut maakuntakaavan 19.2.2014 ja määrännyt maankäyttö- ja rakennuslain 201 §:n perusteella maakuntakaavan tulemaan voimaan ennen kuin se on saanut lainvoiman.

Yhtiön selvityksen mukaan kaivospiirin alueella louhintaa suoritetaan 3-6 kertaa vuodessa.

Nykyinen toiminta on maakuntakaavan mukaista.

LAPIN LIITTO


Mika Riipi
maakuntajohtaja


Riitta Lönnström
suunnittelujohdaja

TUKES
Ossi Leinonen
Valtakatu 2
96100 Rovaniemi

20.5.2014

Vastine kaivosluvassa annettuihin lausuntoihin ja mielipiteisiin

Kaivospiiri Kalkkimaa rek.nro 2763

Vakuusarvio perustuu kaivosyhtiön kokemukseen ja vastaa niitä jälkihoidon kustannuksia, joilla alue voidaan suljettaessa saattaa kaivoslain edellyttämään turvalliseen kuntoon tämän hetken hintatasolla.

Toiminnan lopettaminen raaka-ainevarojen huetessa ehkä runsaan sadan vuoden kuluttua saattaa joskus vaikuttaa vakuuden uudelleenarviointiin.

Sulkeminen ei vaaranna kaivospiirin ympäristöä tai sen luontoarvoja.

Jaakko-Pekka Perttula
SMA Mineral Oy
Selleenkatu 281
95450 Tornio

Valitusosoitus

VALITUSOSOITUS

Valitusviranomainen

Päätökseen saa hakea muutosta valittamalla sille hallinto-oikeudelle, jonka tuomiopiirissä pääosa tässä päätöksessä tarkoitettusta alueesta sijaitsee. Toimivaltainen hallinto-oikeus on mainittu valitusosoituksen lopussa. Valituskirjelmä osoitetaan valitusviranomaiselle ja se on toimitettava valitusajassa hallinto-oikeuden kirjaamoon.

Valitusaika

Määräaika valituksen tekemiseen on kolmekymmentä (30) päivää tämän päätöksen antopäivästä sitä määräaikaan lukematta. **Valitusaika päättyy 24.7.2014.**

Valitusoikeus

Päätöksestä voivat valittaa ne, joiden etua, oikeutta tai velvollisuutta asia saattaa koskea, sekä vaikutusalueella ympäristön-, terveyden- tai luonnonsuojelun taikka asuinympäristön viihtyisyyden edistämiseksi toimivat rekisteröidyt yhdistykset tai säätiöt, asianomaiset kunnat, elinkeino-, liikenne- ja ympäristökeskukset ja muut asiassa yleistä etua valvovat viranomaiset, saamelaiskäräjät sillä perusteella, että luvassa tarkoitettu toiminta heikentää saamelaisten oikeutta alkuperäiskansana ylläpitää ja kehittää omaa kieltään ja kulttuuriaan ja kolttien kyläkokous sillä perusteella, että luvassa tarkoitettu toiminta heikentää kolttialueella kolttien elinolosuhteita ja mahdollisuuksia harjoittaa elinkeinoja.

Valituksen sisältö

Valituskirjelmässä on ilmoitettava

- päätös, johon haetaan muutosta
- miltä kohdin päätökseen haetaan muutosta ja mitä muutoksia siihen vaaditaan tehtäväksi
- perusteet, joilla muutosta vaaditaan
- valittajan nimi ja kotikunta
- postiosoite ja puhelinnumero, joihin asiaa koskevat ilmoitukset valittajalle voidaan toimittaa

Jos valittajan puhevaltaa käyttää hänen laillinen edustajansa tai asiamiehensä tai jos valituksen laatijana on joku muu henkilö, valituskirjelmässä on ilmoitettava myös tämän nimi ja kotikunta.

Valittajan, laillisen edustajan tai asiamiehen on allekirjoitettava valituskirjelmä, ellei valituskirjelmää toimiteta sähköisesti (telekopiona tai sähköpostilla).

Valituksen liitteet

Valituskirjelmään on liitettävä

- päätös, johon haetaan muutosta valittamalla, alkuperäisenä tai jäljennöksenä
- asiakirjat, joihin valittaja vetoaa vaatimuksensa tueksi, jollei niitä ole jo aikaisemmin toimitettu viranomaiselle
- asiamiehen valtakirja

Valituskirjelmän toimittaminen perille

Valituskirjelmän voi viedä valittaja itse tai hänen valtuuttamansa asiamies. Valituskirjelmä liitteineen voidaan myös lähettää postitse, telekopiona tai sähköpostilla. Postiin valituskirjelmä on jätettävä niin ajoissa, että se ehtii perille valitusajan viimeisenä päivänä ennen aukioloajan päättymistä. Hallinto-oikeudessa kirjaamon aukioloaika on klo 8.00 – 16.15. Sähköisesti (telekopiona tai sähköpostilla) toimitetun valituskirjelmän on oltava toimitettu niin, että se on käytettävissä vastaanottolaitteessa tai tietojärjestelmässä määräajan viimeisenä päivänä ennen virka-ajan päättymistä.

Valittajalta peritään hallinto-oikeudessa **oikeudenkäyntimaksu** 97 euroa. Tuomioistuinten ja eräiden oikeushallintoviranomaisten suoritteista perittävistä maksuista annetussa laissa (701/1993) on erikseen säädetty eräistä tapauksista, joissa maksua ei peritä.

Toimivaltaisen hallinto-oikeuden yhteystiedot muutoksenhakua varten:

Pohjois-Suomen hallinto-oikeus

Käyntiosoite: Isokatu 4, 3 krs, 90100 Oulu

Postiosoite: PL 189, 90101 Oulu

Puhelin: Puhelin: 029 56 42800

Faksi: Faksi: 029 56 42841

Sähköposti: pohjois-suomi.hao(at)oikeus.fi

Sähköpostia lähetettäessä (at)-merkintä korvataan @-merkillä.