

KUULUTUS

Turvallisuus- ja kemikaalivirasto (Tukes) on kaivoslain (503/1965) ja kaivoslain (621/2011) siirtymäsäännösten perusteella kuuluttanut 12.2.2014 seuraavan kaivospiirihakemuksen (alueenmuutoshakemus):

Hakija:	Mondo Minerals B.V.
Kaivospiirin nimi:	Mieslahti
Kaivosrekisterinumero:	3030
Alueen sijainti:	Paltamo

Mielipiteet ja muistutukset hakemuksesta voi lähettää 14.3.2014 mennessä kaivosrekisterinumero 3030 mainiten Tukeisiin, osoitteeseen Tukes/kaivosasiat, Valtakatu 2, 96100 Rovaniemi tai sähköisesti osoitteeseen kaivosasiat@tukes.fi. Kuulutussasiakirjat ovat nähtävänä Tukesin Rovaniemen toimipaikassa (Valtakatu 2) ja Paltamon kunnan ilmoitustaululla (Vaarankyläntie 7). Kuulutussasiakirjoihin voi tutustua osoitteessa www.tukes.fi/kaivosasiat.

Lisätietoja: Ossi Leinonen, puh. 029 5052 205

Rovaniemellä 12.2.2014

Turvallisuus- ja kemikaalivirasto

HAKEMUKSESTA KUULEMINEN
YHTEENVETO KAIVOSPIIRIN KÄYTTÖALUEEN LAAJENTAMISESTA JA UUDEN APUALUEEN
MUODOSTAMISESTA
Turvallisuus- ja kemikaaliviraston (Tukesin) laatima

Asia

Mieslahti

Hakija

Mondo Minerals B.V.
Amsterdam
Alankomaat

Yhteystiedot:

Mondo Minerals B.V. Branch Finland
PL 603
87101 Kajaani

puh. 010-56211

Lisätietoja antaa:

Erkki Kuronen, puh. 050-599 3539

Hakemuksen peruste

Kaivoslain (503/1965) 40 §:n mukainen kaivoskivennäisten hyödyntäminen edellyttää kaivosoikeuden perustamista. Kaivosoikeus voidaan myöntää hakijalle kaivoslain (503/1965) 4 luvun mukaisen kaivospiiritoimituksen jälkeen. Kaivospiiritoimitusta koskeva päätös (*kaivospiirin määrääminen*) voidaan tehdä, mikäli kaivospiirihakemus täyttää kaivoslaissa säädetyt edellytykset. Tässä kuulemisessa on kysymys kaivospiirin muuttamisesta.

Kaivoslain (503/1965) 39 §:n mukaan kaivospiiriä tai sen apualuetta voidaan laajentaa, supistaa tai jakaa taikka sen rajoja muutoin muuttaa. Tällöin on soveltuvin osin voimassa, mitä kaivospiirin määrittämisestä on säädetty.

Vireilletulo

Asia on tullut vireille 3.6.2011 työ- ja elinkeinoministeriöön jätetyllä hakemuksella. *Kaivoslaki (503/1965) on kumottu 1.7.2011 voimaan tulleella kaivoslailla (621/2011), jonka mukaan kumotun kaivoslain nojalla työ- ja elinkeinoministeriössä vireillä olleet asiat siirtyivät kaivosviranomaisena toimivaan Turvallisuus- ja kemikaalivirastoon (Tukes). Ennen 1.7.2011 vireille tulleet hakemukset ratkaistaan kaivoslain (503/1965) mukaisesti ottaen huomioon uuden kaivoslain (621/2011) siirtymäsäännökset.*

Kaivoskivennäinen

Talkki, sivutuotteena nikkeli

Kaivospiirin alue

Kaivospiiri sijaitsee Paltamon kunnassa, Mieslahden kylässä.

Tämä hakemus koskee seuraavia alueita:
Paltamo (578)

Käyttöalueen laajennus

Tilan nimi	Tilan RN:o	Pinta-ala, ha
Valkeisvaara	578-405-64-7	1,8
Uusitalo	578-405-19-40	3,3
Mäntylä	578-405-19-95	0,2
	Yhteensä ha	5,3

Kaivospiirin käyttöaluetta laajennetaan 5,3 ha.

Uuden apualueen muodostaminen

Tilan nimi	Tilan RN:o	Pinta-ala, ha
Tolola	578-405-12:15	0,7
Autio	578-405-12-16	0,1
Yht. maa-alueet	578-405-878-1	0,2
	Yhteensä ha	1

Uuden muodostettavan apualueen pinta-ala on 1 ha.

Kaivospiiriä on tarkoitus laajentaa yhteensä 6,3 ha.

Kaivospiirin kartat (2 kpl) on esitetty liitteessä 1.

Hakijayhtiön perustelut hakemukselle

Voimassa oleva Mieslahden kaivospiiri on pinta-alaltaan 80,8 ha ja Pitkäperän kaivospiiri 11,3 ha. Kummallakaan kaivospiirillä ei ole kaivostoiminta käynnissä.

Laajennusalueella varaudutaan läjitysalueen sijoittamiseen.

Apualueen tarkoituksena on uuden tieyhteyden rakentaminen kaivospiirille. Alkuvaiheessa kaivoksen liikenne tapahtuu paikallistien 19089 (Savirannan tie) kautta valtatie 22:lle. Myöhemmin rakennetaan uusi tieyhteys paikallistielle 19081 ja sen kautta valtatie 22:lle. Rakennettava uusi kaivostie vie raskaan liikenteen pois Savirannan paikallistieltä. Uuden tieyhteyden myötä Savirannan tien kunnossapito ja liikenneturvallisuus paranevat. Uusi tieyhteys on linjattu luontoselvitysten perusteella siten, että sen luontovaikutukset ja vaikutukset Natura-alueeseen ovat mahdollisimman pienet. Tieyhteys on suhteellisen suora eikä sen vaikutuspiirissä ole asutusta. Uusi tieyhteys lyhentää kuljetusmatkaa ja samalla vältetään Savirannan tien liikenteen kasvu ja jyrkkä ylämäki heti kaivokselta lähdeettäessä.

Kaivospiirin alueesta

Mieslahden kaivospiirin käyttösuunnitelmakartta on esitetty liitteessä 2.

Voimassa olevan kaivospiirin alueelle sijoittuvat avolouhos ja osa läjityksestä sekä vesienkäsittelyn vaatimat toiminnot. Urakoitsijan tukitoiminnot ja malmin välivarasto sijoittuvat myös voimassa olevalle kaivospiirille.

Laajennusalueelle varaudutaan sijoittamaan läjitysalueet. Apualueelle tullaan sijoittamaan kaivoksen yhdystie yleiselle tielle.

YVA-prosessissa ja luonnonsuojelulain 65 § mukaisessa Natura-arvioinnissa sekä niistä annetuissa lausunnoissa ja keväällä sekä kesällä 2010 tehdyissä luontoselvityksissä esiin tulleiden seikkojen perusteella suunnitelmia on muutettu niin, että ympäristöön kohdistuvat haitat jäisivät mahdollisimman pieniksi. Suunnitelmanmuutoksella voitiin välttää myös Natura-alueille kohdistuvat vaikutukset. Merkittävin näistä muutoksista oli läjityksen keskittäminen kokonaan Antinmäen rinteseen, jolloin Kylmänpuron Natura-alueelle ei kohdistu suotovesi- tai pölykuormitusta.

Kaivospiirin alueella ja osittain suunniteltujen toimintojen alueella esiintyy valkovuokkoa, joka on Kainuussa alueellisesti uhanalainen ja rauhoitettu, mutta Mieslahden alueella yleinen. Valkovuokkoa esiintyy mm. suunnitellulla sivukiven läji-

tysalueella, vesienkäsittelyalueella ja avolouhoksen alueella. Koska näiden sijoittamiselle ei ole vaihtoehtoja tai vaihtoehtoisten sijoituspaikkojen vaikutukset olisivat vielä suuremmat, Mondo Minerals tulee hakemaan luonnonsuojelulain 48 §:n mukaista lupaa poiketa valkovuokon rauhoitussäännöksistä Kainuun ELY-keskukselta.

Lähimmät asutut talot ja loma-asunnot ovat noin puolen kilometrin päässä kaivoksen pohjois- ja luoteispuolella ja noin kilometrin päässä idässä valtatie 22 varrella. Keskeiset haitalliset vaikutukset liittyvät lähinnä maiseman muuttumiseen, ajoittaiseen meluun ja liikenteen lisääntymiseen. Itäpuolella sijaitsevien kiinteistöjen osalta hakija toteaa, että valtatie 22:n aiheuttama melu ja tärinä ovat paljon kaivostoimintaa merkittävämpää. Muita haittoja syntyy lähinnä pölystä kaivostoiminnan ja kuljetusten aikana, mutta ne ovat paikallisia ja ajoittaisia.

Nykyisillä ratkaisuilla läjitysalue sijoittuu mahdollisimman kauas sekä asutuksesta ja Natura-alueesta ja lisäksi maaston muodot ovat otollisia meluntorjunnan kannalta. Vaaran rinteeseen sijoitettuna läjitysalue ei myöskään maisemallisesti nouse ympäristöään korkeammalle ja se saadaan maisemoitua hyvin maastoon sopivaksi. Yhden läjitysalueen mallissa myös vesien ohjailu ja käsittely saadaan toteutettua tehokkaasti.

Kaivoksen pohjoispuolelle on suunniteltu rakennettavan meluvalli, joka estää melua paitsi asutuksen ja mökkien suuntaan myös järvelle. Kaivos jää harjanteen länsipuolelle, jolloin luonnolliset maaston muodot estävät melu- ja pölyhaittojen leviämistä idän suuntaan.

Mieslahden kaivoshankkeen pääpiirteet

Mieslahden kaivos tulee toimimaan avolouhoksena ja louhintaan käytetään perinteistä poraus-panostus -menetelmää. Irrotettu malmikivi ajetaan joko suoraan louhoksesta tehtaalte tai vaihtoehtoisesti se nostetaan välivarastoon kaivosalueelle odottamaan kuljetusta. Sivukivet ajetaan läheiselle läjitysalueelle ja alue maisemoidaan hyödyntäen esiintymän päältä poistettavia pintamaita. Kaivospiirillä tapahtuvaa toimintaa pyritään välttämään kesällä ja keväällä sekä öisin ja viikonloppuisin.

Suunnitellussa avolouhoksessa on noin 3 miljoonaa tonnia louhittavaa malmia ja noin 1,5 miljoonaa tonnia sivukiveä. Louhoksen suunnitteluparametrit ovat samat kuin yhtiön muillakin kaivoksilla. Pengerkorkeus on 20 m, seinämäkaltevuus 80 m ja turvatasojen leveys 12 m. Louhoksen yleiskaltevuudeksi muodostuu näillä parametreilla 42 - 54 astetta. Vuotuinen louhintamäärä tulee olemaan välillä 30 000 - 300 000 tonnia. Avolouhoksen pinta-ala on laajimmillaan 5,5 hehtaaria ja syvyys 60 m. Pintamaita tullaan poistamaan noin 150 000 kuutiometriä. Kaivoksen arvioitu toiminta-aika on 30 vuotta.

Louhinta aloitetaan esiintymän eteläosasta. Kiven irrotus ja kuljetus välivarastoon tai läjitykseen tehdään muutamana tehokkaana kampanjana syys-, talvi- ja kevätaikaan. Malminajo Sotkamon tehtaalle voi olla myös kampanjaluonteista tai jatkuvaa välivarastosta tehtaan tuotantotilanteen ja malmin laatuvaatimusten mukaan.

Olemassa oleva sähkölinja sijoittuu alle 100 metrin etäisyydelle suunnitellusta louhoksesta.

Kaivoksen kuivanapitovedet ja läjitysalueen suotovedet ohjataan ojituksin ja pumppauksin käsittelyyn. Kaivospiirialueelle on varattu tarvittava tila vesienkäsittelylle. Kiintoaineksen laskeutuksen jälkeen vedet ohjataan yksi- tai kaksivaiheisen käsittelyn jälkeen pintavalutuskentälle ja sen kautta edelleen juoksutukseen. Käsittelyssä veden sisältämät metallit saostetaan vesienkäsittelykemikaalien avulla. Merkittävimmät saostettavat metallit ovat nikkeli ja arseeni. Niiden osalta päästään hakijayhtiön mukaan hyvin tehokkaaseen saostukseen. Hakijayhtiö toteaa hakemuksessaan myös seuraavaa:

Vesien juoksuttamisella ei arvioida olevan merkittävää haitallista vaikutusta Mieslahden Pitkäperän tilaan. Kiintoaine- ja ravinnekuormitus jäävät alhaisiksi. Nikkelille on ympäristölupahakemuksessa määritetty sekoittumisvyöhyke, jonka alueella ympäristölaatu normi voi ylittyä. Tämä alue kattaa Pitkäpuron ja osan Pitkäperää. Haittoja voidaan ehkäistä tehokkaasti vesienkäsittelyllä, ojien verhoiluilla sekä töiden ja juoksutusten ajoittamisella.

Alueen erityispiirteet

Hakemuksessa on tuotu esiin alueen erityispiirteitä seuraavasti:

Mieslahden kaivospiirin alue on ollut metsätalouskäytössä eikä sitä voi pitää täysin luonnontilaisena. Aluetta ympäröivät Natura- ja luonnonsuojelualueet on huomioitu YVA-, Natura-arviointi- ja luontoselvitysraporteissa ja suunnitelmat on laadittu siten, että em. erityispiirteet on otettu huomioon.

Natura-alueelle ei arvioida olevan haitallisia vaikutuksia. Läjitysalueen sijoittamisella Antinmäen rinteeseen estetään vaikutukset Natura-alueelle ja Kylmänpuron valuma-alueelle. Rakennettava tieyhteys ylittää Kylmänpuron Natura-alueen yläpuolella, mutta sen vaikutus puroon tai sen virtaamaan on olematon. Kainuun ELY-keskuksen lausunnon mukaan hanke ei vaadi luonnonsuojelulain 49 §:n 3 momentin mukaista poikkeamislupaa liito-oravan rauhoitusmääräyksistä. Pitkäperä on viitasammakon lisääntymisaluetta, jota koskee luonnonsuojelulain 49 §:n 1 momentin mukainen hävittämis- ja heikentämiskielto.

Hakijayhtiö on liittänyt hakemukseen ympäristövaikutusten arviointiselostuksen (1.7.2008) ja Natura-arvioinnin (17.6.2008), Kainuun ympäristökeskuksen YVA-

lausunnon (30.1.2009) ja Natura-arviointi -lausunnon (23.1.2009) sekä Kainuun ELY-keskuksen lausunnon Natura-arvioinnin täydentämistarpeesta (17.1.2011).

Kaavatilanne

Mieslahden alueella on voimassa 7.5.2007 hyväksytty ja valtioneuvoston 29.4.2009 vahvistama Kainuun maakuntakaava. Kaivosalue on merkitty kaavaan ek-merkinnällä, eli kaivoslain piiriin kuuluvien kaivoskivennäisten hyödyntämiseen tarkoitettulla alueella. Kaavaan on merkitty myös läheiset luonnonsuojelualueet. Suunnittelumääräyksissä edellytetään, että toiminnan vaikutukset on otettava huomioon.

Pitkäperän alueella on voimassa Oulujärven rantayleiskaava, joka on saanut lainvoiman 9.4.2010. Vanhan kaivospiirin kärki ulottuu pieneltä osalta kaava-alueelle. Sille ei kuitenkaan ole suunniteltu toimintoja.

Esteettömyystodistus

Paltamon kunnan lausunnon (24.5.2010) mukaan hakemusalueella ei ole kaivoslain 6 §:n 1 momentin kohtien 3-9 mukaisia valtauksen esteitä.

Hakemuksen täydentäminen

- 12.2.2013, karttatietoja

Lausuntopyynnöt ja asianosaisten kuuleminen

Ennen asian ratkaisemista Turvallisuus- ja kemikaalivirasto (Tukes) on varannut mahdollisuuden esittää mielipiteitä kaivospiirihakemuksesta. Mielipidettä on pyydetty niiltä, joiden oikeutta tai velvollisuutta asia koskee, sekä muilta, joiden elinympäristöön, työntekoon ja muihin oloihin asialla voi olla huomattava vaikutus.

Kuulemisesta on ilmoitettu asianosaisille kirjeitse. Asian vireilläolosta ilmoitetaan myös seuraavassa sanomalehdessä: Väylä.

Turvallisuus- ja kemikaalivirasto on pyytänyt ennen päätöksentekoa hakemuksesta lausunnot alueen kunnalta, ELY-keskukselta ja tarvittaessa muussa lainsäädännössä mainituilta tahoilta.

Vakuuden asettaminen

Vakuuden asettaminen kaivoslain (621/2011) 181 §:n siirtymäsäännöksiensä mukaisesti.

Kaivoslain (621/2011) 108-111 §:ien mukaan kaivosviranomaisen on viimeistään kolmen vuoden kuluttua tämän lain voimaantulosta määrättävä vakuuden laji ja suuruus sekä annettava kaivosoikeuden haltijalle enintään vuoden pituinen määräaika vakuuden asettamiselle.

Vakuus asetetaan kaivostoiminnan lopettamis- ja jälkitoimenpiteiden suorittamista varten. Kaivoslain mukainen vakuus liittyy yleisesti maisemoinnin ja kunnostamisen turvaamiseen sekä kaivosturvallisuuden varmistamiseen. Tässä ei siis ole kyse ympäristönsuojelulain mukaisesta vakuudesta, joka koskee kaivoksen jätealueiden hoitoa.

Vakuuden suuruuden arvioimisen kannalta olennaiset säännökset ovat kaivoslain (621/2011) 143, 144 ja 150 §:t.

Annettavat määräykset kaivoslain (621/2011) 181 §:n siirtymäsäännöksiä mukaisesti

Kaivosviranomaisen on myös viimeistään kolmen vuoden kuluttua tämän lain voimaantulosta annettava kaivosoikeuden haltijalle yleisten ja yksityisten etujen kannalta tarpeelliset määräykset noudattaen vastaavasti, mitä tämän lain 52 §:n 3 momentissa ja 125 §:ssä säädetään, sekä asetettava määräysten tarkistusväli noudattaen, mitä tarkistusvälin asettamisesta tämän lain 62 §:n 2 momentissa ja 127 §:n 2 momentissa säädetään. Jollei määräys ole välttämätön kaivosturvallisuuden tai tärkeän yleisen edun kannalta, se ei saa sanottavasti vähentää kaivoshankkeesta saatavaa hyötyä. Määräyksen antamista koskevan päätöksen valmisteluun sovelletaan, mitä tämän lain 37–40 ja 42 §:ssä säädetään kaivoslu-pahakemuksen käsittelystä. Päätökseen sovelletaan, mitä tämän lain 56 §:n 1 momentissa säädetään lupapäätöksen sisällöstä, 57 §:ssä lupapäätöksen antamisesta ja 58 §:ssä lupapäätöksestä tiedottamisesta.

Kaivosviranomaisen ennakkotiedonanto

Kaivosviranomaisen tulee määräämään Mieslahti -kaivospiirille vakuuden suuruuden erikseen kaivospiirimääräyksen lisäksi annettavalla päätöksellä.

Kaivosviranomaisen tulee antamaan määräykset yleisten ja yksityisten etujen turvaamiseksi Mieslahti -kaivospiirille kaivospiirimääräyksen lisäksi erikseen annettavalla päätöksellä.

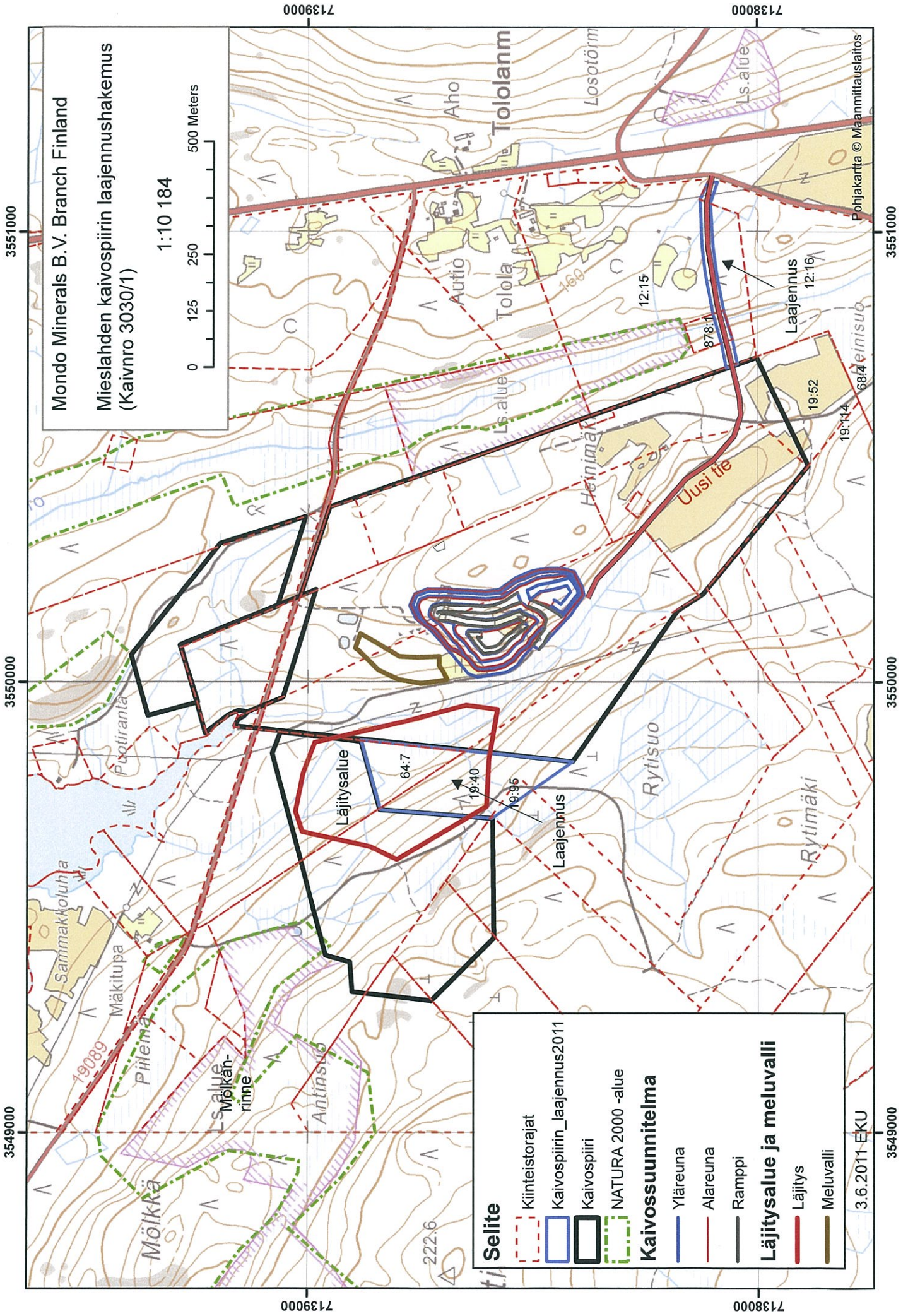
Molemmat päätökset annetaan viimeistään 30.6.2014 mennessä.

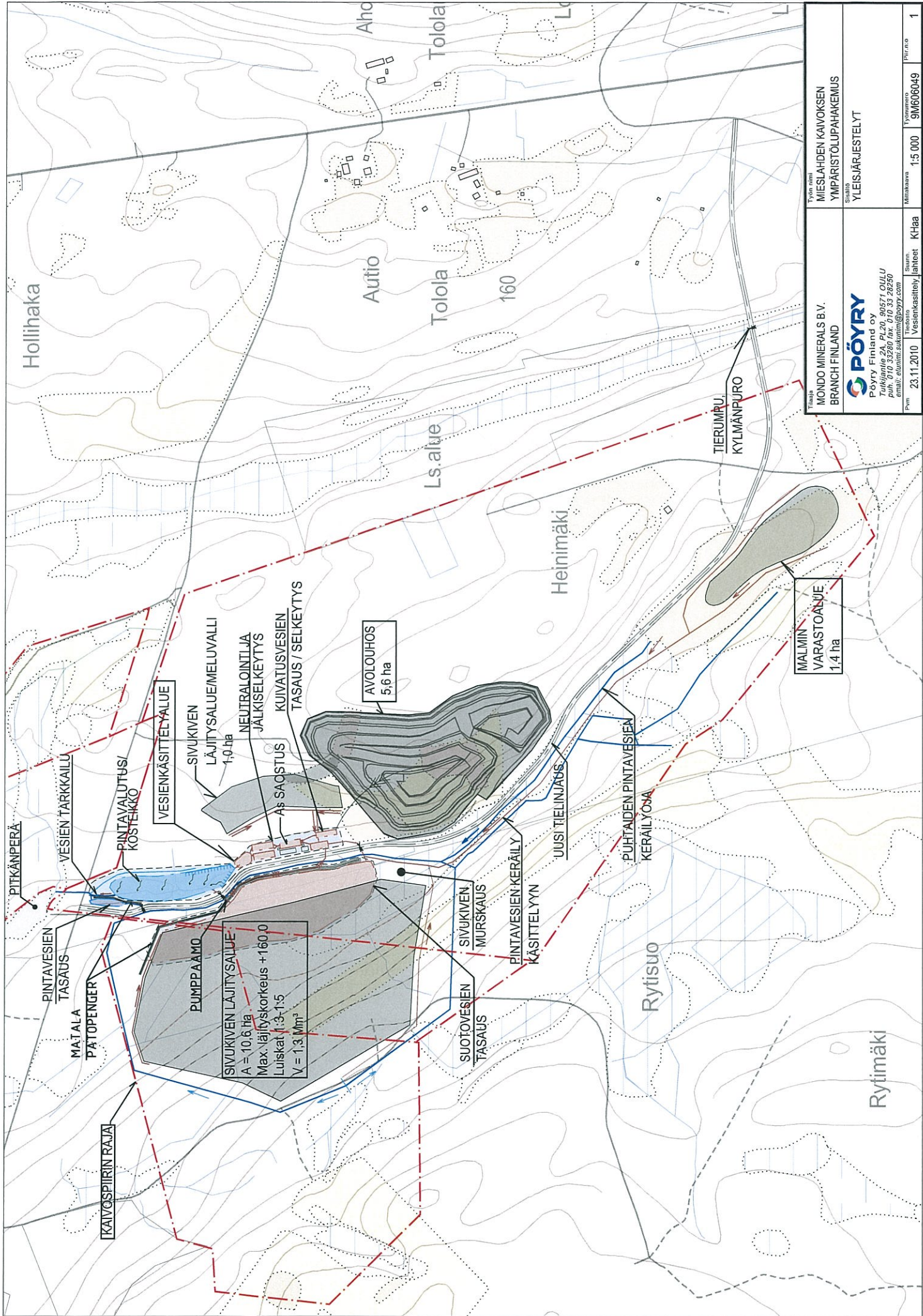
LIITE 1
LIITE 2

Kaivospiirin kartat
Käyttösuunnitelmakartta

MIESLAHTI -KAIVOSPIIRIN LAAJENNUS







Työn nimi MIESLAHDEN KAIKOKSEN YMPÄRISTÖLUPAHAKEMUS		Yhtymän nimi MONDO MINERALS B.V. BRANCH FINLAND	
Shifari YLEISJÄRJESTELYT		Suunn. KHaa	
Pöyry Finland oy Pöyry tie 2A, PL 20, 00571 OULU puh. 010 33230 fax. 010 33 28250 email: etunimi.sukunimi@poyry.com		Työnumero 9M606049	
Pvm 23.11.2010		Mittakaava 1:5 000	
		Piir.no 1	