

Mondo Minerals B.V. Branch Finland
PL 603
87101 Kajaani



MONDO MINERALS B.V.
Branch Finland

Sotkamo Plant

P.O.Box 603
FI-87101 Kajaani
Finland

Tel +358 (0)10 562 11
Fax +358 (0)10 562 1304

info@mondominerals.com
www.mondominerals.com

Domicile/Kotipaikka
Helsinki

Business ID/Y-tunnus
2137749-9

VAT No. FI21377499

VASTINE 1

Turvallisuus- ja kemikaalivirasto
Kaivosasiat
PL 66
00521 Helsinki

Mondo Minerals B.V. Branch Finland:n vastine kaivoslain (503/1965) mukaisesta Mieslahden (KaivNro 3030) kaivospiirin laajennushakemuksesta jätettyihin lausuntoihin ja mielipiteisiin

Turvallisuus- ja kemikaalivirasto on pyytänyt Mondo Minerals B.V. Branch Finland:lta vastinetta koskien Mieslahden kaivospiirin (Kaivnro 3030) laajennushakemuksesta jätettyjä lausuntoja ja mielipiteitä.

Useissa laajennushakemuksesta annetuissa lausunnoissa viitataan Pohjois-Suomen aluehallintoviraston 8.10.2013 antamaan hylkävään päätökseen Mieslahden kaivoksen ympäristöluvasta. Yleisesti toteamme, että Vaasan hallinto-oikeus palautti Mieslahden kaivoksen ympäristölupahakemuksen uudelleen käsiteltäväksi Pohjois-Suomen aluehallintovirastoon päätöksellään 8.10.2014. Uudelleen käsittelyssä Pohjois-Suomen aluehallintovirasto pyysi täydentämään hakemusta 30.9.2015 mennessä seuraavasti:

- 1. Tarkemmat luontoselvitykset ja suunnitelmat toimintojen sijoittumisesta alueelle. Selvityksistä ja suunnitelmista on käytävä ilmi, miten toimintojen sijoittuminen vaikuttaa viitasammakon ja liito-oravan lisääntymis- ja levähdyspaikkoihin. Muun muassa viitasammakon lisääntymisajat ja populaatio koko on selvitettävä tarkemmin.*
- 2. Yksityiskohtaiset suunnitelmat vesienkäsittely- ja vesienvarastointirakenteista. Kartta rakenteiden sijoittelusta. Detaljipiirustukset allasrakenteista pinta-ala- ja tilavuustietoineen. Kuvaus veden juoksutuksesta pintavalutuksessa. Vesitaselaskelmat mahdollisesta vesien varastoinnista.*
- 3. Päivitykset hakemuksen muuttuneisiin tietoihin, mm. kaivospiirien lupatilanne ja tarvittaessa sekoittumisvyöhykkeen laajuus.*

Hakija on tehnyt pyydetyt luontoselvitykset ja muuttanut suunnitelmia siten, että liito-oravan ja viitasammakon lisääntymis- ja levähdyspaikkoja ei heikennetä tai hävitetä. Luontoselvityksen tulos on oleellinen kaivospiirin apualueen rajaukselle ja mm. Kainuun ELY-keskus on edellyttänyt sitä omassa lausunnossaan myös kaivospiiriasiassa. Kainuun ELY-keskuksen kanssa alueella pidettiin maastokatselmus, jonka perusteella apualueen rajausta on muutettu liitekartassa esitetyllä tavalla.

Edelleen hakija toteaa, että Mieslahden kaivospiirin jatkoaikapäätöksestä tehty valitus on käsittelyssä Korkeimmassa hallinto-oikeudessa.



ISO 9001 |
ISO 14001

Vastineena laajennushakemuksesta annettuihin lausuntoihin ja mielipiteisiin esitämme kunnioittaen seuraavaa:

1. Kainuun Elinkeino-, liikenne- ja ympäristökeskuksen lausunto

Kainuun Elinkeino-, liikenne- ja ympäristökeskus (ELY-keskus) viittaa lausunnossaan haetun apualueen (tieyhteys) alueelta tehtyihin havaintoihin liito-oravan lisääntymis- ja levähdyspaikasta. Lausunnossa todetaan, että *"Kainuun ELY-keskus edellyttää, että ennen kaivospiirin apualueen määräämistä tielinjauksen paikka on toiminnanharjoittajan ja ELY-keskuksen yhteisellä maastokäynnillä tarkistettava ja tarvittaessa siirrettävä siten, että tien rakentaminen ei hävitä tai heikennä liito-oravan lisääntymis- ja levähdyspaikkoja. Ennen liito-oravan lisääntymis- ja levähdyspaikkojen selvittämistä kaivospiirin apualueella ei voi ELY-keskuksen käsityksen mukaan määrätä ilman annetun päätöksen luonnonsuojelulain vastaisuutta kaivoslain 71§:n viittaussäännöksen kautta. Pelkästään selvityksen määrääminen ennen rakentamisen aloittamista ei tässä tapauksessa ole riittävää, koska luonnonsuojelulain 49 §:n mukainen lisääntymis- ja levähdyspaikka on tiedossa apualueen sijoituspaikassa."*

Käyttöalueen laajennusosan osalta ELY-keskus viittaa läheisiin Antinmäen-Kylmänpuron ja Hevossuon Natura-alueisiin, valtakunnalliseen soidensuojeluohjelmaan kuuluvaan Antinsuon lettoon ja toteaa, että jälkimmäisen alueen arvokkaimmat osat on perustettu luonnonsuojelualueiksi ja hankittu valtiolle eikä alueiden laajentamista suunnitella. Laajennusosan alueella sijaitsee luonnonsuojelulain nojalla rauhoitettua valkovuokkoa. Valkovuokon rauhoitusmääräyksistä poikkeaminen vaatii poikkeamislupaa, jota toiminnanharjoittaja on hakenut mutta asiaa ei ole vielä ratkaistu.

Mondo Minerals toteaa vastineenaan, että alueella on tehty keväällä 2015 luontoselvitys konsultin toimesta. Selvityksessä tarkasteltiin mm. liito-oravan lisääntymis- ja levähdyspaikkojen sijaintia ja jonka aikana tiedossa olevat liito-oravaesiintymät ja lajille potentiaaliset alueet tarkastettiin sekä havainnoitiin muita mahdollisia esiintymiä, liito-oravien käyttämiä kolopuita ja muita pesäpaikkoja ja tarkasteltiin liito-oravien kulkuyhteyksiä maastossa. Selvityksessä todetaan seuraavaa: *"Uuden tielinjauksen alueella ei tehty havaintoja liito-oravasta tai risupesistä. Kylmänpuron ylityskohdalla oli ilmeisesti myrskyn kaatamia puita. Puron vierellä on isoja kuusia, jotka tulee jättää tien viereen, jotta liito-orava pääsee liikkumaan Kylmänpuron vartta pitkin. Tielinjauksen alue on kuitenkin syytä tarkistaa liito-oravan osalta vielä ennen rakentamista."*

Muilta osin ELY-keskuksen lausuntoon ei ole huomautettavaa tai lisättävää.

2. Paltamon kunnan lausunto

TUKES on pyytänyt lausuntopyynnössään Paltamon kunnan lausuntoa mm. siitä onko hakemuksessa mainitun kaivospiirin ja sen apualueen tarkoittamalla alueella kaivoslain (503/1965) 6 §:n 1 momentin mukaisia valtauksen esteitä tai onko alueilla sellaisia maankäytön suunnitteluun liittyviä näkökohtia, joita ei ole huomioitu tai onko muita mahdollisia seikkoja, jotka olisi otettava huomioon hakemusta ratkaistaessa. Paltamon kunta toteaa lausunnossaan, että alueella ei ole kaivoslain (503/1965) 6 §:n 1 momentin mukaisia esteitä, eikä sellaisia maankäytön

suunnitteluun liittyviä näkökohtia, joita ei olisi huomioitu TUKES:in yhteenvedossa. Lisäksi lausunnossa todetaan, että alueille on ehdottomasti tehtävä kaikki kyseessä olevat suunnitellut kaivosalueet kattava ympäristövaikutusten arviointi, YVA. Lausunnon liitteenä on Kainuun Opistolla pidetyn keskustelutilaisuuden muistio.

Mondo Minerals toteaa, että Paltamon kunnan lausunnon viitteellä ”kaikkiin kyseessä oleviin suunniteltuihin kaivosalueisiin on tehtävä kattava ympäristövaikutusten arviointi” viitattaneen keskustelutilaisuuden muistiossa ja saatteessa esille tuotuun vaatimukseen. Tämä vaatimus on tehty myös Kainuun ELY-keskukselle, joka kysyi huhtikuussa 2014 myös toiminnanharjoittajan mielipidettä esitettyyn vaatimukseen. ELY-keskus antoi asiasta lausuntonsa 16.5. ja 30.6.2014. Mieslahden kaivoksen ympäristövaikutusten arviointi on tehty, ja selostus on liitetty mm. kaivospiirin laajennushakemukseen. Toiminnanharjoittajan näkemys on, että alueen kaivoksia koskevan harkinnanvaraisen YVA:n tarve tulee tarkastella sitten kun aidot toteuttamiskelpoiset suunnitelmat ovat olemassa ja vaihtoehtoja ja niiden vaikutuksia voidaan tarkastella ja vertailla. Myös ELY-keskus toi esille omassa lausunnossaan sen, että päätös harkinnanvaraisen YVA-menettelyn osalta tehdään kun riittävät tiedot ovat saatavilla. Mondo Minerals haluaa myös muistuttaa, että harkinnanvaraisen YVA:n tarve koskee Mieslahden alueen kaivospiirien yhteisvaikutusta, ei nyt käsiteltävänä olevaa Mieslahden kaivospiiriä.

3. Heikki Kemppaisen mielipide

Heikki Kemppainen on jättänyt Lauri ja Maija Liisa Kemppaisen ja Kaisu Möttösen kanssa yhdenmukaisen mielipiteen ja vaatii mielipiteessään 1) Mieslahden kaivospiirin laajennushakemuksen hylkäämistä, 2) hylättäväksi kyseisen alueen kaikkien satelliittikaivospiirien tilanteen tarkistamista esitetyllä kaivospiirikohtaisella menettelyllä ja 3) kaivosoikeuksien peruuttamista alueen kaivospiireiltä Kaivnro 3030, Kaivnro 886, Kaivnro 806, Kaivnro 6492 ja Kaivnro 5490. Vaatimustaan Kemppainen perustelee A) Oleellisilla puutteilla kuulutuksessa, B) Oleellisilla puutteilla kuulutusasiakirjoissa, C) Puutteilla Mondo Mineralsin Mieslahden kaivospiirin laajennushakemuksessa, D) Kaivospiirien yhteisvaikutusten arvioinnin puutteella ja E) Alueen kaivospiirit tulee purkaa.

Kemppainen perustelee vaatimuksiaan mm. sillä, että arviointi kaivospiirien yhteisvaikutuksista puuttuu ja kuulutusasiakirjoista ei käy ilmi arviointia perusoikeuksiin kuuluvista yleisten ja yksityisten etujen turvaamisesta. Lisäksi hän tuo esille sen, että Mondolla on alueella useita muita kaivospiirejä, joiden lupamääräysten tarkastelu on samanaikaisesti ollut käynnissä, joka hämärtää vaikutusmahdollisuuksia. Laajennushakemuksessa Kemppaisen mukaan ei tuoda riittävästi esille mm. nikkelin louhintaa ja viitataan Talvivaaraan ja sen mustaliuskeisiin.

Kemppaisen mukaan Oleellisia puutteita kuulutuksessa on mm. se, että kuulutuksessa ei mainittu Mondolla olevan samalla alueella useita muita kaivospiirejä, joiden lupamääräysten tarkastelu on parhaillaan käynnissä. Mielipiteen mukaan kuulutus olisi pitänyt julkaista myös Kajaanin kaupungissa ilmestyvässä sanomalehdessä ja kuulutus julkaista molemmissa kunnissa. Edelleen Kemppainen viittaa oleellisiin puutteisiin kuulutusasiakirjoissa ja tuo esille Mieslahden kaivospiirille myönnetyn jatkoajan ja yleisten ja yksityisten etujen turvaamiseksi

annettavat määräykset ja esittää näkemyksensä, että asiakokonaisuutta on tarkoituksellisesti "palasteltu".

Kemppaisen esille tuomat puutteet laajennushakemuksessa liittyvät siihen, että hänen näkemyksensä mukaan Mieslahdessa malmioon sisältyy sama mustaliuskekerros kuin Talvivaarassa ja että tätä ei tuoda hakemuksessa esille. Tielinjaus ja liito-oravakysymyksessä Kemppainen viittaa ilmeisesti käyttösuunnitelman selvitysosan lauseeseen *"Kainuun ELY-keskuksen lausunnon mukaan hanke ei vaadi luonnonsuojelulain 49§:n 3 momentin mukaista poikkeamislupaa liito-oravan rauhoitusmääräyksistä."* Kemppainen väittää (suora lainaus) *"Tuollaista Kainuun ELY-keskuksen lausuntoa ei kuitenkaan ole liitetty laajennushakemuksen liitteeksi"*. Lisäksi viitataan erilaisiin melu-, pöly- ja ympäristövaikutuksiin.

Edelleen Kemppainen tuo esille kaivospiirien yhteisvaikutusten arvioinnin puutteen ja vaatii alueen kaivospiirien purkamista.

Hakija toteaa vastineenaan seuraavaa. Mieslahden alueella on ollut käynnissä viime vuosina monia päällekkäisiä ja rinnakkaisia lupaprosesseja: vanhojen kaivospiirien jatkoaikahakemuksia ja niiden käsittelyjä, Maailmankorven kaivospiirihakemus, tässä kyseessä oleva Mieslahden kaivospiirin laajennushakemus ja näiden lisäksi Mieslahden kaivoksen ympäristövaikutusten arviointi -prosessi ja sitä seurannut ympäristölupahakemus omine vaiheineen. Kyseessä ei ole kuitenkaan "palastelu", jolla haluttaisiin hämärtää kokonaisuutta vaan lainsäädännöstä johtuvat erilliset prosessit, jotka ovat käynnissä samaan aikaan.

Kemppainen viittaa yhtäläisyyksiin mm. Talvivaaran kanssa ja on huolissaan esimerkiksi nikkelistä ja sen talteenotosta. Hakija toteaa, että yhtiö on jo 1970-luvulta saakka rikastanut nikkeliä talkin tuotannon sivutuotteena rikastamoillaan. Mieslahden malmissa on myös pieni määrä nikkelisulfideja, jotka on tarkoitus rikastaa samalla tavalla. Hakijan tiedossa ei ole kaivospiirin alueella nikkeli- tai muitakaan metallimineralisaatioita sellaisissa pitoisuuksissa ja määrin, että niiden louhiminen olisi kannattavaa.

Mieslahden malmi muodostaa merkittävän lisän Mondo Mineralsin raaka-ainearvoihin. Talkkituotteiden kysyntä ja markkinat muuttuvat ja tulevaisuudessa on kysyntää entistä korkealaatuisemmille tuotteille. Tekemiemme rikastuskokeiden ja selvitysten perusteella Mieslahden malmi on soveltuvaa juuri tällaisten tuotteiden raaka-aineeksi. Yhtiö on määrätietoisesti työskennellyt 2000-luvun puolivälistä saakka kaivoksen avaamiseksi, prosessit ovat olleet hitaita ja hanke on sen johdosta pitkittynyt.

Kemppainen esittää, että *"kuulutusasiakirjoissa esitetty väite, ettei tielinjaus vaatisi liito-oravan suhteen poikkeamislupaa, on perusteeton ja suorastaan harhauttava"* ja toteaa aiemmin, ettei tuollaista Kainuun ELY-keskuksen lausuntoa ole liitetty laajennushakemuksen liitteeksi. Hakija viittaa hakemuksen liitteeseen 6, Natura-arvioinnin ja poikkeuslupahakemuksen tarve, jossa Kainuun ELY-keskus toteaa, että *"Liito-oravaselvityksen perusteella näyttää siltä, että suunnitellut toiminnot on mahdollista sijoittaa alueelle liito-oravan lisääntymis- ja levähdyspaikkoja heikentämättä ja että hankkeen toteuttaminen ei edellytä luonnonsuojelulain 49 § 3 momentin mukaista poikkeamislupaa liito-oravan rauhoitusmääräyksistä. Edellytyksenä kuitenkin on, että tien tarkka paikka sovitaan ja merkitään maastoon toiminnanharjoittajan ja Kainuun ELY-keskuksen yhteisellä maastokäynnillä, ja ettei*

Heinimäen liito-oravaveiiriltä olevia kulkuyhteyksiä Kylmänpuron tai Heinisuon suuntaan muutoinkaan heikennetä.”. Kemppaisen väite perusteeton ja Kainuun ELY-keskuksen kanta on sama kuin myöhemmissäkin vaiheissa ja kuulemisissa on ollut.

Kaivospiirien yhteisvaikutusten arvioinnin puutteesta hakija toteaa, että Mieslahden osalta on vaikutuksia arvioitu mm. Mieslahden kaivoksen YVA-selostuksessa. Lisäksi hakija viittaa Paltamon kunnan lausunnosta antamaansa vastineeseensa koskien ”kaikkiin kyseessä oleviin suunniteltuihin kaivosalueisiin on tehtävä kattava ympäristövaikutusten arviointia”. Alueen kaivospiirien purkamisvaatimukseen hakija toteaa, että asia ei kuulu laajennushakemuksesta päättämiseen.

Hakijan näkemyksen mukaan mielipiteessä ei tuoda esille seikkoja, joiden vuoksi laajennusta ei tulisi myöntää.

4. Lauri ja Maija Liisa Kemppaisen mielipide

Lauri ja Maija Liisa Kemppainen ovat jättäneet Heikki Kemppaisen ja Kaisu Möttösen mielipiteen kanssa yhdenmukaisen mielipiteen.

Hakija viittaa edellä lausumaansa.

5. Kaisu Möttösen mielipide

Kaisu Möttönen on jättänyt Heikki Kemppaisen ja Lauri ja Maija Liisa Kemppaisen mielipiteen kanssa yhdenmukaisen mielipiteen.

Hakija viittaa edellä lausumaansa.

6. Ritva Levo-Henrikssonin mielipide

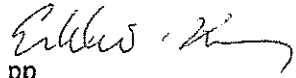
Ritva Levo-Henriksson tuo mielipiteessään esille huolensa Mieslahden kaivospiirin laajentamisesta ja hankkeen mahdollisista haitoista Oulujärven vesistölle. Erityisesti mielipiteessä tuodaan esille talkin jalostuksen sivutuotteena syntyvän nikkelin talteenotto ja nikkelirikasteen jatkojalostus. Hän viittaa myös yhtiön Sotkamon rikastamon yhteyteen suunnittelemaan nikkelin jatkojalostuslaitokseen ja sen vaikutuksiin ympäristöön ja vesistöön.

Hakija toteaa, että mielipiteen antajalla on ilmeisesti sekoittunut kaksi erillistä hanketta. Mieslahden kaivospiirin laajennus liittyy yksistään avolouhinnan aloittamiseen kaivospiirin alueella, suunnitelmissa ei ole malmin rikastus tai jatkojalostus Mieslahdessa. Selvyyden vuoksi todettakoon, että nikkelirikasteen jatkojalostusta ei tulla tekemään myöskään Sotkamon tehtaan rikastamon yhteydessä. Hankkeesta on luovuttu.

Toimitamme tarvittaessa lisätietoja tai –selvityksiä asiaan liittyen.

Sotkamossa, 8. päivänä tammikuuta 2016

Mondo Minerals B.V. Branch Finland



pp
Erkki Kuronen



pp
Pasi Määttä

Liitteet

Mondo Mineralsin vastine harkinnanvaraisesta YVA:sta 8.5.2014

ELY-lausunto harkinnanvaraisesta YVA:sta 16.5.2014

ELY-keskuksen lausunto harkinnanvaraisesta YVA:sta 30.6.2014

Pöyry Finland Oy:n Täydentävä luontoselvitys 26.6.2015

Muistio ELY-keskuksen ja Mondo Mineralsin maastokäynnistä lokakuu 2015

Karttaliite

Kainuun ELY-keskus
Kajaani

VM



Mondo Minerals B.V. Branch Finland
PL603
87101 KAJAANI

08.05.2014

Dnro KAIELY/57/07-01/2014

Kainuun Elinkeino-, liikenne- ja ympäristökeskus^{lakeiu}
PL115
87101 KAJAANI

SMY
dy

MONDO MINERALS B.V.
Branch Finland

Sotkamo Plant

P.O.Box 603
FI-87101 Kajaani
Finland

Tel +358 (0)10 562 11
Fax +358 (0)10 562 1304

info@mondominerals.com
www.mondominerals.com

Domicile/Kotipaikka
Helsinki

Business ID/Y-tunnus
2137749-9

VAT No FI21377499

Viite KAIELY/57/07/01/2014

Asia: Lausuntopyyntö

Kainuun Elinkeino-, liikenne- ja ympäristökeskus (Kainuun ELY-keskus) on lausuntopyynnöllään 3.4.2014 pyytänyt Mondo Minerals B.V. Branch Finlandin (Mondo Minerals) kannanottoa koskien viittä aloitetta, joissa edellytetään harkinnanvaraisen YVA-menettelyn aloittamista. Aloitteissa viitataan Mieslahden-Pitkäperän, Tyynelän, Jormuan ja Maailmankorven kaivoshankkeisiin.

Taustaa

Turvallisuus- ja kemikaalivirasto (TUKES) on antanut päätöksensä Mondo Mineralsin kaivospiiri- ja kaivospiirien jatkoaikahakemuksista ja on päätöksissään todennut, että jatkoaikapäätöksillä on ainoastaan turvattu kaivosoikeuden säilyminen ja jatkuminen ja, että hakijan perustelut pidennetyn ajan myöntämiseksi osoittavat, että esiintymiä voidaan pitää kaivoslain (503/1965) 50 §:n 1 momentin mukaisina kaivoskivennäisreserveinä. Myönnettyt jatkoajat ja kaivospiirit ovat voimassa seuraavasti:

- Tyynelä jatkoaika 15.10.2018 saakka
- Jormua jatkoaika 15.10.2018 saakka
- Maailmakorpi 18.2.2024 saakka
- Mieslahti ja Pitkäperä jatkoaika 27.11.2018 saakka

Kaivoslain mukaan jatkoaikaa voidaan myöntää enintään viisi vuotta kerrallaan, jos yleinen etu tai kaivoskivennäisreservien tarve tai muut erityiset syyt näin vaativat.

Pohjois-Suomen aluehallintovirasto hylkäsi Mieslahden-Pitkäperän kaivoksen ympäristölupahakemuksen päätöksellään 8.10.2013. Mondo Minerals on valittanut päätöksestä Vaasan hallinto-oikeuteen, jossa asian käsittely on kesken. Muiden kaivospiirien osalta ei ole käynnissä ympäristölupaprosesseja tällä hetkellä.

Viranomaisten lausunnot

Kainuun ELY-keskus on lausunnoissaan (mm. KAIELY/3/07.01/2013 koskien kaivospiirin määräämistä Maailmankorpeen) todennut, että se pitää tarpeellisena, "että ennen Maailmankorven, Jormua 1:n ja Tyynelän kaivospiirien määräämistä tai jatkoajan myöntämistä tai viimeistään ennen Turvallisuus- ja kemikaaliviraston myöntämän kaivosturvallisuusluvan hakua ELY-keskus tekee YVA-lain 6§:ssä tarkoitetun päätöksen harkinnanvaraisen YVA-me-

nettelyn soveltamisesta. Päätöksessä tullaan ottamaan huomioon yllä mainittujen kaivos-hankkeiden sekä ympäristölupavaiheessa olevan Mieslahden kaivoshankkeen yhteisvaikutukset." Vastaavan sisältöisesti Kainuun ELY-keskus on lausunut myös Tyynelän ja Jormuan kaivospiirien jatkoaikahakemuksista antamissaan lausunnoissa.

TUKES on Maailmankorven kaivospiirin määrittämisestä antamassaan päätöksessä todennut, että arvio YVA-tarpeesta vaaditaan kaivoksen ympäristölupahakemuksen liitteeksi ja mikäli Kainuun ELY-keskus edellyttää ympäristölupavaiheessa YVA-menettelyn toteuttamista, tulee hakijayhtiön liittää ympäristövaikutusten arviointiselostus ja yhteysviranomaisen siitä antama lausunto aikanaan kaivosturvallisuuslupahakemuksen liitteeksi. Vastaavasti Tyynelän ja Jormuan kaivospiireistä antamissaan jatkoaikapäätöksissä TUKES toteaa mm., että jatkoajan myöntäminen antaa aikaa mm. mahdollisen YVA-menettelyn suorittamiselle.

Toiminnanharjoittajan näkemys

Lähtökohtaisesti YVA edellyttää rajatulla aikajaksolla toteuttamiskelpoista hanketta, jonka ympäristövaikutuksia menettelyssä pyritään arvioimaan ja sitä kautta hakemaan toimintamalli, jolle ympäristölupa haetaan. Menettelyssä paitsi vertaillaan eri vaihtoehtoja ja kerätään niistä ja niiden ympäristövaikutuksista tietoa päätöksenteon tueksi, niin myös annetaan mahdollisuus mielipiteen esittämiseen niille, joiden oloihin tai etuihin sillä saattaa olla vaikutuksia. Mondo Minerals ymmärtää paikallisten ihmisten tiedontarpeen. Epätietoisuutta ja huolta ei kuitenkaan vähennetä sillä, että tehdään YVA perustuen ilman konkreettista aikataulua oleviin epävarmoihin suunnitelmiin, jotka sitten muuttuvat. YVA-harkinta ja mahdollinen YVA-menettely täytyy tehdä aitojen toteuttamiskelpoisten vaihtoehtojen välillä. Muussa tapauksessa YVA on turha prosessi, joka ei hyödytä toiminnanharjoittajaa, ei viranomaisia ja kaikkein vähiten paikallisia asukkaita.

Mondo Minerals on hakenut muutosta Pohjois-Suomen Aluehallintoviraston päätökseen Mieslahden kaivoksen ympäristöluvasta. Prosessi on kesken ja muutoksenhaun lopputuloksesta riippuen tullaan laatimaan suunnitelmat Mieslahden alueen esiintymien hyödyntämisestä. Kaivostoiminta ei todennäköisesti tule olemaan käynnissä kaikilla em. kohteilla samanaikaisesti vaan louhinta jaksetaan eri kohteiden välillä. Kaivokset saattavat tulla hyvinkin pitkällä aikajaksolla eriaikaisesti käyttöön tai säilyvät reserviesiintyminä. Tämä suunnittelu ja vaihtoehtojen tarkastelu on olennaista myös YVA-harkinnan ja mahdollisen YVA-menettelyn kannalta.

Mondo Minerals tulee aikanaan pyytämään Kainuun ELY-keskukselta lausuntoa harkinnanvaraisen YVA:n tarpeesta. Ympäristövaikutusten arviointimenettelystä annetun lain 468/1994 7§:n mukaan "Hankkeen ympäristövaikutukset on selvitettävä tämän lain mukaisessa arviointimenettelyssä ennen kuin hankkeen toteuttamiseksi ryhdytään ympäristövaikutusten kannalta olennaisiin toimiin.". Kaivospiirin määrittäminen tai kaivospiirin jatkoajan myöntäminen ei sinällään aiheuta näkemyksemme mukaan olennaisia ympäristövaikutuksia.

Toimitamme tarvittaessa lisätietoja.

Sotkamossa, 8.5.2014

Mondo Minerals B.V. Branch Finland


pp Anu Kempainen


pp Aila Tuomikoski



16.5.2014

Liisa Penttilä (liisa.penttila@kainuunopisto.fi)
Teija Huotari ja Jukka Peltonen (eemmeer@viesti.net)
Jormuan kylä- ja asukasyhdistys ry (miikkakortelainen@suomi24.fi)
Mieslahden kyläyhdistys ry (pertti.penttila@pp1.inet.fi)
Martta Kemppainen (Savirannantie 23, 88470 Kontiomäki)
Lea ja Lauri Portamo (Pohjanjoentie 290, 87970 Jormua)
Iiris ja Marko Tikkanen (Pohjanjoentie 183, 87970 Jormua)

Lausunto

Kainuun ELY-keskukseen on tullut kuusi erillistä vetoomusta, jossa edellytetään harkinnanvaraisen YVA menettelyn aloittamista Mondo Minerals B.V. Branch Finlandin (myöhemmin Mondo Minerals) hankkeita (Mieslahti-Pitkäperä, Tyynelä, Jormua ja Maailmankorpi) koskien. Kainuun ELY-keskus on lähettänyt Mondo Minerals:lle lausuntopyynnön esityksistä 3.4.2014. Mondo Minerals on toimittanut Kainuun ELY-keskukselle 8.5.2014 lausuntonsa asiasta (liite 1).

Kainuun ELY-keskus toteaa lausuntonaan vetoomuksista seuraavaa:

Kainuun ELY-keskus on Turvallisuus- ja kemikaalivirastolle (TUKES) toimittamassaan lausunnossa todennut mm. Maailmankorven osalta, että ELY-keskus pitää tarpeellisena, että ennen Maailmankorven, Jormua 1:n ja Tyynelän kaivospiirien määräämistä tai jatkoajan myöntämistä tai viimeistään ennen TUKES:in myöntämän kaivosturvallisuusluvan hakua ELY-keskus tekee YVA-lain 6 §:ssä tarkoitetun päätöksen harkinnanvaraisen YVA-menettelyn soveltamisesta. Päätöksessä tullaan ottamaan huomioon yllämainittujen kaivoshankkeiden sekä ympäristöluvan valitusvaiheessa olevan Mieslahden kaivoshankkeen yhteisvaikutukset. Kainuun ELY-keskus on lausunut vastaavanlaisesti myös Tyynelän ja Jormuan kaivospiirien jatkoaikahakemuksista antamisessa lausunnoissa.

Mondo Minerals on lausunnossaan tuonut esille, että Tyynelä, Jormua ja Maailmankorpi – alueiden suunnittelu on vielä niin keskeneräistä ja selvitykset puutteellisia, että valvontaviranomainen ei näe tässä vaiheessa tarkoituksenmukaiseksi vaatia Mondo Mineralsilta esitystä harkinnanvaraisen YVA-menettelyn soveltamiseksi em. alueita koskien.

Yksikön päällikkö


Sari Myllyoja

Ylitarkastaja


Unto Ritvanen

Portamon ja Tikkasen allekirjoittamassa vetoomuksessa oli mukana nimillistä. Kainuun ELY-keskus pyytää allekirjoittaneita toimittamaan tiedon Kainuun ELY-keskuksen antamasta lausunnosta allekirjoittaneille.

TIEDOKSI

Paltamon kunta

Kajaanin kaupunki

Mondo Minerals B.V. Branch Finland



30.6.2014

Jormuan kylä- ja asukasyhdistys ry
miikkakortelainen@suomi24.fi

Martta Kempainen
Savirannantie 23, 88470 Kontiomäki

Viite Vaatimus YVA-prosessin käynnistämisestä 1.6.2014

Lausunto Jormuan kylä- ja asukasyhdistyksen aloitteeseen harkinnanvaraisen YVA-prosessin käynnistämisestä

Jormuan kylä- ja asukasyhdistys ry on vaatinut Kainuun elinkeino-, liikenne- ja ympäristökeskusta (jatkossa Kainuun ELY-keskus) tekemään päätöksen harkinnanvaraisen YVA-menettelyn toteuttamisesta. Kainuun ELY-keskus toteaa Jormuan kylä- ja asukasyhdistys ry:n aloitteeseen seuraavaa:

Lain ympäristövaikutusten arviointimenettelystä (YVA-lain) 4 §:n 2 momentin mukaisesti harkinnanvaraista ympäristövaikutusten arviointimenettelyä voidaan soveltaa sellaiseen hankkeeseen, joka aiheuttaa todennäköisesti laadultaan ja laajuudeltaan, myös eri hankkeiden yhteisvaikutukset huomioon ottaen, merkittäviä haitallisia ympäristövaikutuksia. Päätöksen YVA-menettelyn soveltamisesta Mieslahti-Pitkäperän, Tyynelän, Jormua 1:n ja Maailmankorven kaivospiirien osalta tekee Kainuun ELY-keskus, perustuen kaivosyhtiöltä saatuihin tietoihin mahdollisten hankkeiden etenemisestä. Tällä hetkellä kaivospiireillä (jo YVA-menettelyssä ollut Mieslahden ympäristölupaa vailla olevaa kaivospiiriä lukuun ottamatta) ei ole riittävän yksilöityjä suunnitelmia edellä mainitussa pykälässä tarkoitetun hankkeen toteuttamiseksi, että YVA-menettelyn tarvetta voitaisiin arvioida. Kainuun ELY-keskus huomauttaa, etteivät aluevarauksena toimivat kaivospiirit sinänsä anna oikeutta ympäristöä muokkaavaan toimintaan, vaan kaivostoiminnan aloittamiseksi on pakko olla ympäristölupa. Ympäristölupapäätöstä varten taas lupaviranomaisella on YVA-lain 13 §:n mukaan oltava käytettävissä ympäristövaikutusten arviointiselostus, että lupa toiminnalle millekään näistä kaivospiireistä voidaan myöntää. Harkinnanvaraisen YVA-menettelyn soveltamisen kautta arvioidaan hankkeen yhteisvaikutuksia muiden alueen hankkeiden kanssa, joten hankkeiden pilkkominen pienemmiksi harkinnanvaraisen YVA-menettelyn välttämiseksi ei onnistu.

YVA-lain 6 §:n mukainen päätös arviointimenettelystä on tehtävä, kun ELY-keskus on saanut hankkeesta riittävät tiedot. Tässä tapauksessa, kun yksilöitävää hanketta ei ole olemassa, riittäviä tietoja ei myöskään ole vielä saatavilla. Pykälän mukaisen päätöksen on tarkoitus olla ELY-keskuksen ratkaisu siitä, tarvitaanko toimintaa varten YVA-menettelyä, joten päätöstä varten on oltava riittävän tarkat tiedot, että YVA-menettelyn järjestämiseen velvoittava tai siitä vapauttava päätös voidaan tehdä. Arviointimenettelyn tarkoituksena on tuottaa riittävä tieto toiminnan vaikutuksista alueen

ympäristöön ja lisätä kansalaisten tiedonsaantia ja osallistumismahdollisuuksia (YVA-laki 1 §). Tämä tavoite toteutuu tarkoituksenmukaisesti vain jos hanke, johon kantaa ollaan ottamassa, on selkeästi määritelty. Esimerkiksi kaivoksen sijoittuminen kaivospiirin sisällä, louhintamäärät ja toiminta-aika ovat sellaisia asioita, joiden pitäisi olla tarkkaan tiedossa, että ympäristövaikutuksia voidaan arvioida ja kantaa hankkeeseen voidaan järkevästi ottaa. Ns. nollavaihtoehto puolestaan ei voi lakata olemasta, vaan YVA-menettelyssä hankkeen toteuttamatta jättäminen on oltava arviointiohjelmassa vaihtoehtona valtioneuvoston asetuksen ympäristövaikutusten arviointimenettelystä 9 §:n 1 momentin 2 kohdan mukaan.

Kainuun ELY-keskus pitää edelleen kantanaan, että päätös harkinnanvaraisen YVA-menettelyn soveltamisesta tehdään kyseessä olevien kaivospiirien osalta. Lainmukaista ja sitovaa YVA-lain 6 §:n mukaista päätöstä arviointimenettelyn soveltamisesta Kainuun ELY-keskus ei kuitenkaan katso vielä edellä mainittujen syiden vuoksi voivansa tehdä. Päätös tehdään kuitenkin YVA-lain 7 §:n mukaisesti ennen kuin ryhdytään hankkeen toteuttamiseksi ympäristövaikutusten kannalta olennaisiin toimiin. Osallistumismahdollisuuksia tulee siis joka tapauksessa olemaan käytettävissä ennen kaivostoiminnan alkamista.

Tämä lausunto (kuten myös edellinen 16.5.2014 annettu lausunto) ei ole hallintolainkäyttölain 4 §:n tarkoittama hallintoasiassa tehty päätös, eikä YVA-lain 6 §:n mukainen päätös, joten näistä asiakirjoista ei ole mahdollista valittaa. Muutoksen hakeminen on tarvittaessa mahdollista tulevien lupapäätösten yhteydessä myös myöhemmästä YVA-lain 6 §:n mukaisesta päätöksestä.

Luonto- ja ympäristövastuu -yksikkö

Yksikön päällikkö
Ylitarkastaja



Sari Myllyoja

Ympäristölakimies



Joonas Ahtonen

TIEDOKSI

Paltamon kunta

Kajaanin kaupunki

Mondo Minerals B.V. Branch Finland



MONDO MINERALS B.V. BRANCH FINLAND

Mieslahden kaivos, Paltamo

Täydentävät luontoselvitykset 2015
viitasammakko ja liito-orava

Sisältö

1	JOHDANTO	1
2	VIITASAMMAKOSELVITYS	2
2.1	Yleistä viitasammakosta	2
2.1.1	Viitasammakko (<i>Rana arvalis</i>)	2
2.1.2	Suojelustatus	2
2.2	Aikaisemmat selvitykset hankealueella	3
2.3	Viitasammakkokartoitus 2015	3
2.4	Tulokset	4
2.4.1	Pitkänperä	4
2.4.2	Kylmänlahti	6
3	LIITO-ORAVASELVITYS	8
3.1	Yleistä liito-oravasta (<i>Pteromys volans</i>)	8
3.2	Aikaisemmat selvitykset	9
3.3	Liito-oravakartoitus 2015	9
3.4	Tulokset	10
4	YHTEENVETO	12
4.1	Viitasammakko	12
4.1.1	Hankkeen vaikutuksista lajiin	12
4.2	Liito-orava	13
5	KIRJALLISUUS	14

Kannen kuva: Pitkänperän sammakkoluhdan rantaa (kuva © Tiina Sauvola)

Liitteet

Liite 1. Liito-oravaselvityksen havainnot, kartta

Pöyry Finland Oy

Ella Kilpeläinen, biologi FM
Annemari Kari, biologi FM
Tiina Sauvola, biologi FM

maastotyö, raportointi
maastotyöt, raportointi
maastotyöt

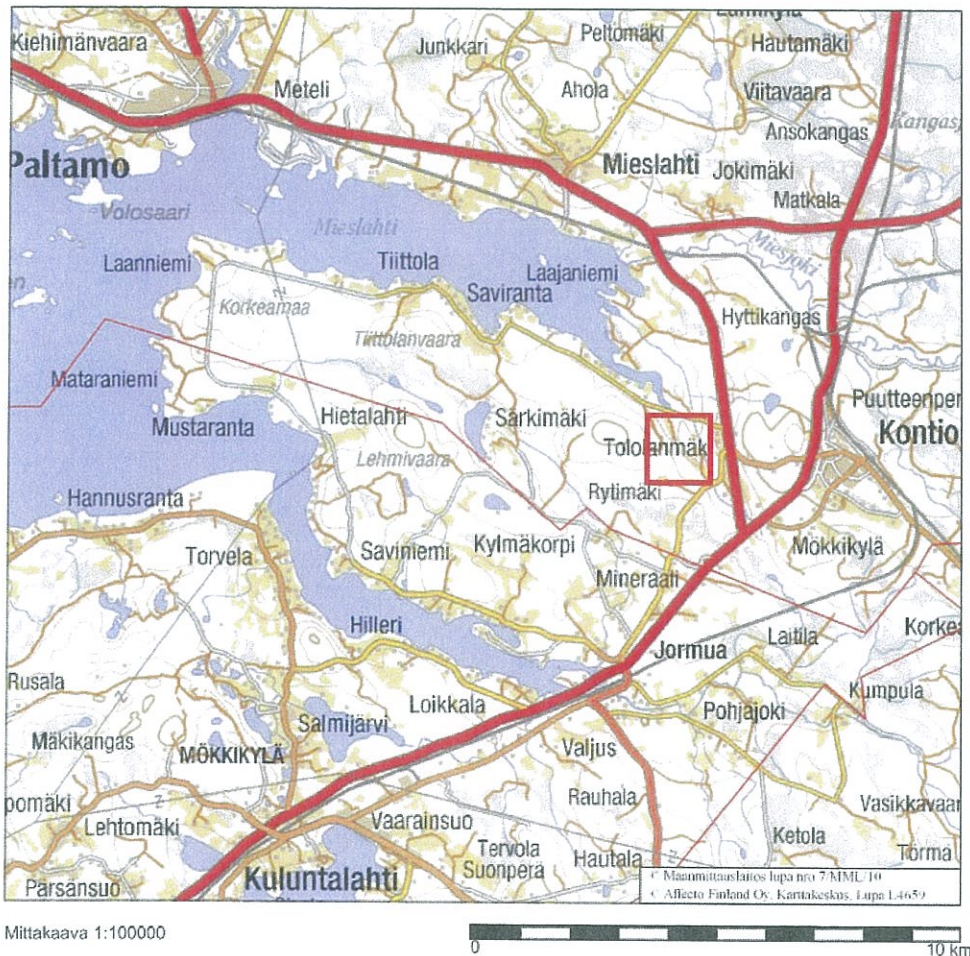
Yhteystiedot
PL 20, Tutkijantie 2 A
90590 Oulu
puh. 010 33280
sähköposti etunimi.sukunimi@poyry.com

1 JOHDANTO

Vaasan hallinto-oikeus on palauttanut aluehallintovirastolle uudelleen käsiteltäväksi Paltamossa sijaitsevan Mieslahden kaivoksen ympäristö- ja vesilupa-asian (PSAVI/3365/2014). Asian jatkokäsittelyä varten Mondon on toimitettava aluehallintovirastoon tarkemmat luontoselvitykset, joissa on selvitetty muun muassa viitasammakon lisääntymispaikat ja populaation koko sekä liito-oravan lisääntymis- ja levähdyspaikat.

Täydentävien luontoselvitysten toteuttamisesta tehtiin työohjelma talvella 2015 (Pöyry Finland Oy 2015), jonka Kainuun ELY-keskus hyväksyi. Viitasammakon ja liito-oravan täydentävät selvitykset toteutettiin keväällä 2015.

Hankealue sijaitsee Paltamon kunnassa noin 10 kilometriä Paltamon keskustasta kaakkoon (kuva 1).



Kuva 1. Mieslahden hankealueen sijainti.

2 VIITASAMMAKOSELVITYS

2.1 Yleistä viitasammakosta

2.1.1 Viitasammakko (*Rana arvalis*)

Suomessa viitasammakkoa tavataan lähes koko maamme alueella ja lajin runsaus vaihtelee harvasta melko runsaaseen. Pohjoisin lajihavainto on tehty Ivalosta. Pohjoisessa viitasammakko on kuitenkin maan eteläosia harvalukuisempi, kun taas Keski-Suomessa ja Perämeren rannikkoseudulla se on paikoin jopa sammakkoa yleisempi (Lappalainen & Sirkiä 2009, Gustafsson & Gustafsson 2010.)

Viitasammakon tapaa varmimmin merenlahtien ja järvien rantamilta, räme- ja aapasoilta sekä myös soistuneilta metsämailta, kosteilta niityiltä, viidoilta, kedoilta ja puutarhoista. Laji suosii kosteampaa ympäristöä kuin tavallinen sammakko. Vuosina 2010-2014 Pöyry Finland Oy on selvittänyt useisiin hankkeisiin liittyen viitasammakkojen esiintymistä erilaisissa elinympäristöissä. Havaintojen mukaan lajin esiintymisen tärkein edellytys on sopivien luhtaisten rantojen olemassaolo elinalueella. Viitasammakko kutee monesti samoissa vesissä kuin sammakkokin, mutta se ei kuitenkaan kude mataliin, helposti kuivuviin ojiin ja allikoihin, toisaalta se kutee merialueemme tulvalampareissa ja murtovesilahdissa. Kudun jälkeen viitasammakko pyrkii vaeltamaan kesäalueille, joita tavallisesti ovat niittymäiset alueet, rehevät suot, rehevät ja kosteat metsät sekä hakkuaaukot.

Viitasammakko talvehtii maassamme ilmeisesti yksinomaan vesien pohjissa, sekä makeassa, että murtovedessä. Viitasammakko suosii talvehtimispaikkana suurempia lampia ja järviä. Viitasammakko on varsin paikkauskollinen, mutta yksilöt voivat vaeltaa jopa yhden kilometrin matkan lisääntymislammeltaan (Kovar ym. 2009).

2.1.2 Suojelustatus

Viitasammakko kuuluu Euroopan Unionin luontodirektiivin (Neuvoston direktiivi 92/43/ETY, liite IV (a)) mukaisesti ns. tiukan suojelun lajeihin. Näiden lajien tahallinen tappaminen, pyydystäminen, häiritseminen erityisesti lisääntymiskauden aikana sekä kaupallinen käyttö on kielletty. Lisäksi niiden lisääntymis- ja levähdyspaikkojen hävittäminen ja heikentäminen on kiellettyä. Kiellosta voi hakea poikkeusta. (Ympäristöministeriö 2013)

Suomalaisessa uhanalaisuusluokituksessa (Rassi ym. 2010), Euroopan unionin uhanalaisuusluokituksessa (Temple & Terry 2007) ja kansainvälisen luonnonsuojeluliiton IUCN:n uhanalaisuusluokituksessa (IUCN 2013) viitasammakko kuuluu luokkaan *elinvoimainen* (LC, Least Concern). Lisäksi viitasammakko kuuluu luonnonsuojeluasetuksella (LSA 714/2009) rauhoitettuihin eläinlajeihin. Laji on rauhoitettu myös Ahvenanmaalla (ÅFS 113/1998).

Suomen EU:n komissiolle toimittaman vuosien 2001–2006 tilannetta kuvaavan lajiraportin sekä valmisteilla olevan lajiraportin 2007–2012 mukaan viitasammakon suojelutason kokonaisarvio boreaalisella alueella on *suotuisa*. Myös lajin levinneisyysalueen, kokonaispopulaatiotilanteen, elinympäristökehityksen sekä lajin tulevaisuuden näkymien arvioitiin olevan suotuisia (SYKE 2014a, SYKE 2014b).

2.2 Aikaisemmat selvitykset hankealueella

Pöyry Finland Oy on selvittänyt viitasammakon esiintymistä hankealueella vuonna 2010. Tuolloin viitasammakon aiempia havaintotietoja selvitettiin ympäristöhallinnolta (Kainuun ELY-keskus, Maarit Vainio) sekä paikallisilta luontoharrastajilta (Raimo Kantola, Heikki Törmälehto). Mieslahden pohjukan alueelta on tehty viitasammakkohavaintoja sekä ulompaa noin 1 kilometrin päästä lahden pohjukasta ja lähempää Matokallion-Puotirannan väliseltä ranta-alueelta.

Pöyry Finland Oy (2010) selvitti viitasammakon esiintymistä Pitkänperän alueella 20.5.2010 tehdyllä maastoinventoinnilla. Inventointi suoritettiin kiertämällä veneellä koko Pitkänperän lahti. Inventoinnin yhteydessä viitasammakoita havaittiin runsaasti. Koko Pitkänperän pohjukka havaittiin olevan viitasammakon lisääntymisaluetta. Lajin kutuaäntä todettiin lahden molemmilla rannoilla ulottuen Sammakkoluhtaan ja sen vastarannalle saakka. Havaintojen mukaan käytännössä kaikki luhtaiset ranta-alueet Pitkänperällä ovat viitasammakon käyttämiä kutualueita. Havaittuja viitasammakoita oli arvion mukaan vähintään useita kymmeniä yksilöitä koko Pitkänperän alueella. Havaintoja lajista tehtiin myös aivan Pitkänperän pohjukassa, missä havaittiin yhteensä arviolta 4-6 kutevaa viitasammakkoa. Eniten viitasammakkoja havaittiin Sammakkoluhtan itäpuoleisilla ranta-alueilla sekä toisaalta vastaavilla alueilla Matokallion läheisyydessä.

Luonnontieteellisen keskusmuseon havaintotietokannan (Hatikka) mukaan viitasammakoita on havaittu myös Kylmänlahden pelto-ojissa 7.5.2012. Viitasammakko näin ollen elää todennäköisesti myös Kylmänlahden alueella.

2.3 Viitasammakkokartoitus 2015

Viitasammakkokartoitus tehtiin keväällä kutuaikaan, jolloin laji on helpoimmin havaittavissa ja tunnistettavissa koiraiden pulputtavan kutuaäntelyn perusteella. Viitasammakkokoiraat äänтелеvät vain 2-3 viikon ajan, joten inventoinnin oikea ajoitus on tärkeää. Viitasammakko äänтелеe lämpiminä päivinä, mutta ääntely on runsainta iltahämärässä ja öisin. Luotettavan arvioinnin saavuttamiseksi alueelle tehtiin SYKEN maastotutkimusohjeen (Jokinen 2012) mukaan kolme erillistä kartoituskäyntiä. Selvitysalueeseen kuuluivat Pitkänperän lahti sekä Kylmänlahti ja Kylmäpuron suisto (Kuva 2).



Kuva 2. Pitkänperän ja Kylmänlahden selvitysalue (punainen rajaus). Ortoilmakuva © MML 06/2015

Viitasammakoita kartoitettiin kävellen rantoja pitkin 21.5.2015 ja 22.5.2015 sekä kanootilla meloen 26.5.2015. Selvitysajankohtina sää oli puolipilvinen, ensimmäisenä kartoituspäivänä illan aikana oli lyhyt sadekuuro. Lämpötila kartoituspäivien välillä vaihteli +10 ja +19 °C. Kartoitus toteutettiin joka kerta illalla kello 18.00 jälkeen.

Lajia havainnoitiin kiertelemällä koko selvitysalue hitaasti rantoja pitkin kävellen tai kanootilla meloen, pysähdellen välillä kuuntelemaan mahdollisten viitasammakoiden soidinääntelyä.

Koiraiden maksimimäärä arvioitiin yksittäisten äänien perusteella. Koiraiden ryhmät, joissa yksilöitä ei voitu erottaa sijainnin perusteella, arvioitiin ääntelyn voimakkuuden perusteella. Kartoituksen aikana pyrittiin myös laskemaan löytyneet kuturyppäät.

Jokaisen ääntelevän koiraan ja kuturyppään sijainnin koordinaatit merkittiin maastossa GPS paikantimeen mahdollisimman tarkasti, joten havaintokohtien perusteella voitiin arvioida populaation kokoa sekä kutupaikkoja. Lisäksi havaintoalueet dokumentoitiin valokuvaamalla.

2.4 Tulokset

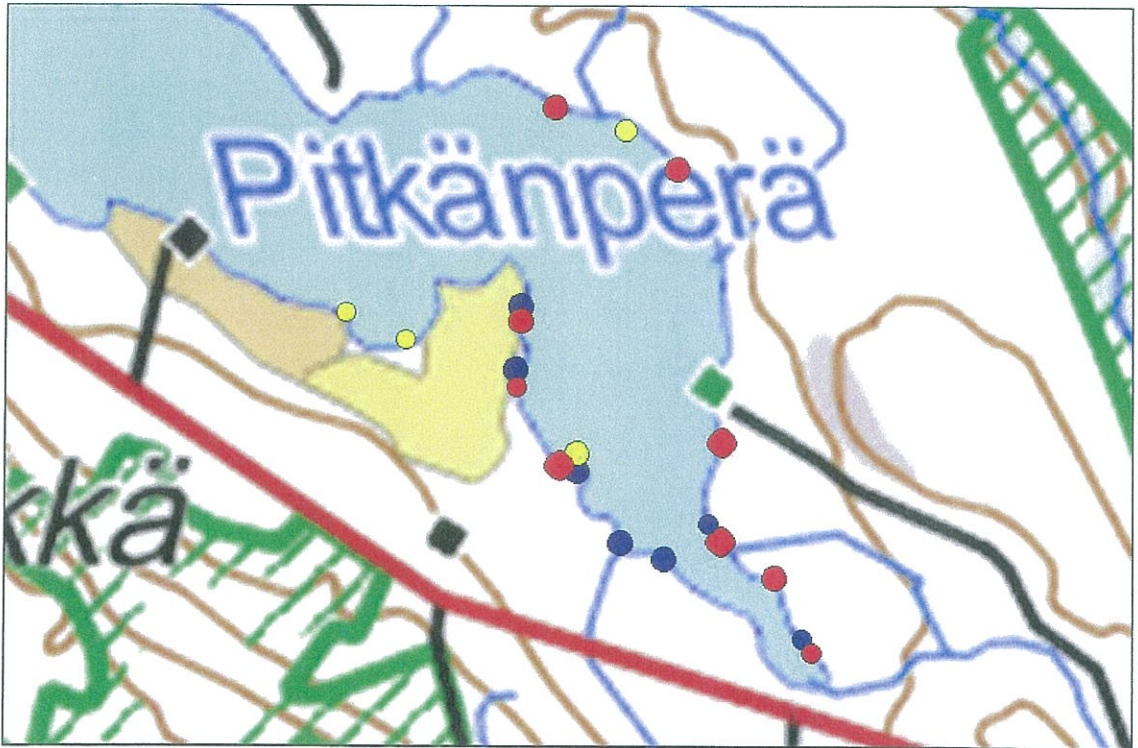
2.4.1 Pitkänperä

Kartoituksen yhteydessä viitasammakoita havaittiin runsaasti. Käytännössä koko Pitkänperän pohjukka on viitasammakon lisääntymisaluetta. Lajin kutuääntä todettiin lahden molemmilla rannoilla ulottuen Sammakkoluhtaan ja sen vastarannalle saakka (Kuva

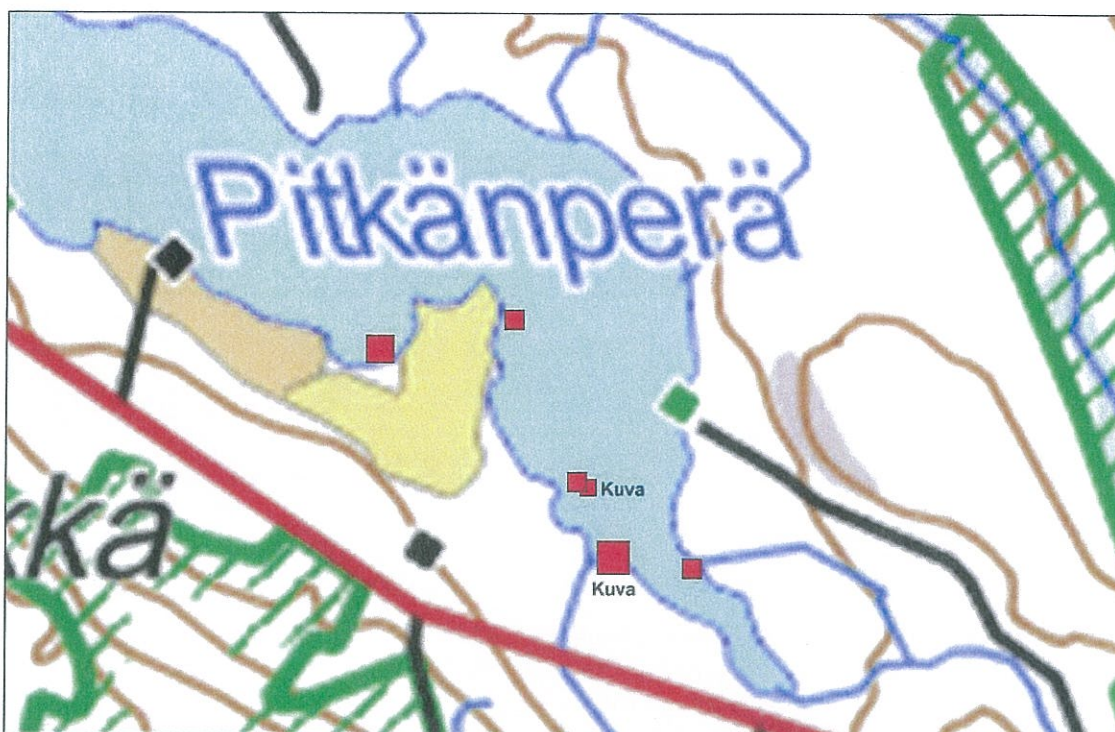
3). Havaintojen mukaan käytännössä kaikki luhtaiset ranta-alueet Pitkänperällä ovat viitasammakon käyttämiä kutualueita.

Ensimmäisenä kartoituspäivänä (21.5.) havaintoja tehtiin eniten. Silloin Pitkänperän alueella havaittiin kartoitusajankohtana yli 20 ääntelevää viitasammakkoyksilöä. Toisena kartoituspäivänä äänteleviä yksilöitä havaittiin vähintään 13. Viimeisenä kartoituspäivänä (26.5.) äänteleviä yksilöitä oli äänessä enää neljä yksilöä.

Kolmas kartoituskäynti suoritettiin kanootilla, jolloin päästiin etsimään kuturyppäitä vedestä. Myös aikaisempina kartoituskertoina kuturyppäitä oli pyritty löytämään rannalta käsin, mutta Pitkänperän alueelta niitä ei havaittu. Kartoituksen aikana Pitkänperän alueelta löydettiin yhteensä 11 kuturyppästä (Kuva 4). Yhtä kuturyppästä lukuun ottamatta kaikki havaitut kuturyppäät löytyivät Pitkänperän eteläpuoleiselta rannalta johtuen todennäköisesti muutamaa päivää aiemmin riehuneesta myrskystä, joka oli selvästi vaikuttanut pohjoispuoleiseen rantaan tuoden sinne suuret määrät karkeaa kiintoainesta. Kaikki löydetty kuturyppäät valokuvattiin (Kuva 5).



Kuva 3. Viitasammakon kutuäänihavainnot 21.5. (punainen pallo), 22.5. (sininen pallo) ja 26.5. (keltainen pallo) Pitkänperällä. Pallon koko kasvaa ääntelevän ryhmän koon mukaan (pieni = 1 yksilö, keskikokoinen = 2-3 yksilöä, suuri = väh. 5 yksilöä). Maastokarttarasteri © MML 06/2015



Kuva 4. Havaittujen kuturyppäiden sijainti Pitkänperällä 26.5.2015. Neliön koko kasvaa kuturyppäiden määrän kasvaessa (pieni = 1 kuturyppäs, keskikokoinen = 3 kuturyppästä, iso = 4 kuturyppästä. Maastokarttarasteri © MML 06/2015



Kuva 5. Neljä kuturyppästä (vas. kuva). Pieni kuturyppäs, jossa vain viisi kutupalleroa (oik. kuva). © Tiina Sauvola

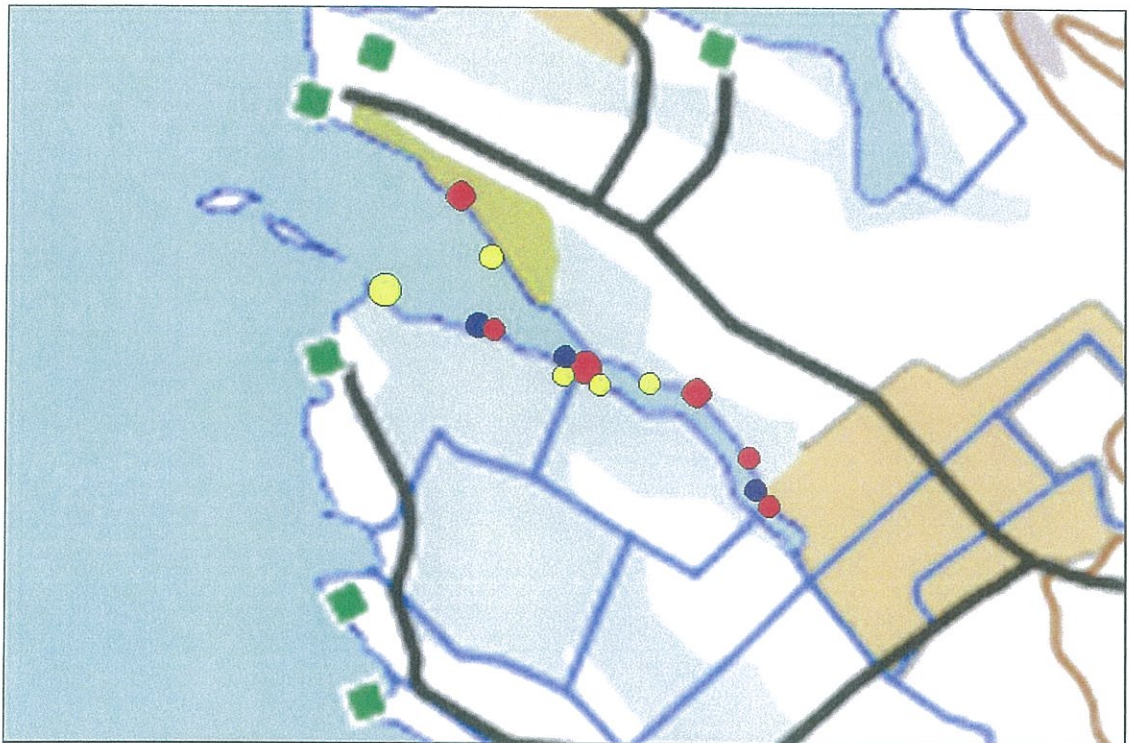
2.4.2 Kylmänlahti

Kartoituksen yhteydessä viitasammakoita havaittiin runsaasti Kylmänlahdella. Lajin kutuääntä todettiin lahden molemmilla rannoilla (Kuva 6). Havaintojen mukaan koko Kylmänlahti on viitasammakon käyttämä kutualue.

Ensimmäisenä kartoituspäivänä (21.5.) havaintoja tehtiin eniten, silloin äänessä oli isoja sammakkoryhmiä. Ensimmäisenä päivänä Kylmänlahdella havaittiin noin 20 äännelevää

viitasammakkoyksilöä sekä kaksi sammakkoa (*Rana temporaria*). Toisena kartoituspäivänä äänneleviä yksilöitä havaittiin vain neljä. Viimeisenä kartoituspäivänä (26.5.) äänneleviä yksilöitä havaittiin noin 15 yksilöä.

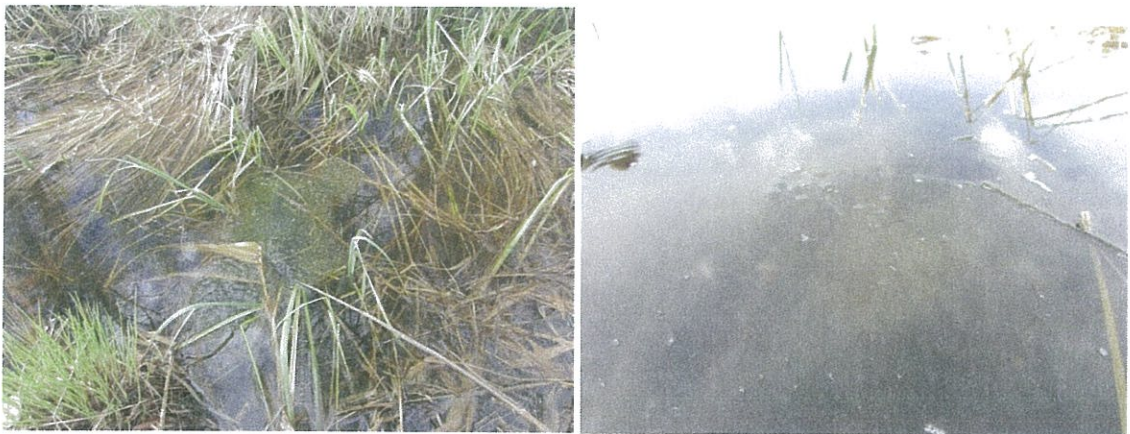
Kolmas kartoituskäynti suoritettiin kanootilla, jolloin kyettiin etsimään kuturyppäitä vedestä. Myös aikaisempina kartoituskertoina kuturyppäitä oli pyritty löytämään rannalta käsin. Ensimmäisenä kartoituspäivänä yksi kuturyppäs löytyi Kylmänlahden pohjukan viereisestä pelto-ojasta, mutta siitä ei ole varmuutta oliko kutu viitasammakon vai sammakon. Kanootilla suoritettun kartoituksen aikana Kylmänlahden alueelta löydettiin ainoastaan yksi kuturyppäs (Kuva 7). Kaikki kuturyppäät valokuvattiin (Kuva 8).



Kuva 6. Viitasammakon kutuäänihavainnot 21.5. (punainen pallo), 22.5. (sininen pallo) ja 26.5. (keltainen pallo) Kylmänlahdella. Pallon koko kasvaa äännelevän ryhmän koon mukaan (pieni = 1 yksilö, keskikokoinen = noin 5 yksilöä, suuri = noin 10 yksilöä). Maastokarttarasteri © MML 06/2015



Kuva 7. Havaittujen kuturyppäiden sijainti Kylmänlahdella. Havainnot tehty 21.5.2015 (punainen) ja 26.5.2015 (keltainen). Maastokarttarasteri © MML 06/2015



Kuva 8. Pelto-ojasta löytynyt kuturyppäs (vas. kuva) ja Kylmänlahdella löytynyt kuturyppäs (oik. kuva). © Annemari Kari ja Tiina Sauvola

3 LIITO-ORAVASELVITYS

3.1 Yleistä liito-oravasta (*Pteromys volans*)

Liito-oravaa tavataan Etelä- ja Keski-Suomessa aina Kuusamon korkeudelle asti. Lännempänä pohjoisraja jää etelämmäksi, noin Pyhäjoen korkeudelle. Liito-orava elää mieluiten varttuneessa sekametsässä, jossa on koivuja, leppiä ja erityisesti haapoja ja kuusia. Metsässä tulee olla pesimiseen sopivia kolopuita tai vanhoja oravanpesiä, mutta se voi tehdä pesän myös linnunpönttöön tai rakennukseen. On tärkeää, että metsikössä on puiden muodostama kulkuyhteys muihin metsäalueisiin.

Liito-orava lukeutuu EU:n luontodirektiivin liitteen IV (a) ns. tiukan suojelun lajeihin. Suomalaisessa uhanalaisuusluokituksessa (Rassi ym. 2010) liito-orava kuuluu luokkaan *vaarantunut* (VU, Vulnerable), Euroopan unionin uhanalaisuusluokituksessa (Temple & Terry 2007) luokkaan *silmälläpidettävä* (NT, Near Threatened) ja kansainvälisen luonnonsuojeluliiton IUCN:n uhanalaisuusluokituksessa (IUCN 2011) luokkaan *puutteellisesti tunnettu* (DD, Data Deficient). Lisäksi liito-orava on Suomessa luonnonsuojelulailla rauhoitettu (LsL 1096/96) ja Suomen kansainvälinen vastuulaji.

Suomen EU:n komissiolle toimittaman vuosien 2001–2006 tilannetta kuvaavan lajiraportin sekä valmisteilla olevan lajiraportin 2007–2012 mukaan liito-oravan suojelutaso on Suomessa epäsuotuisa riittämätön (SYKE 2014a, SYKE 2014b).

3.2 Aikaisemmat selvitykset

Pöyry Finland Oy on selvittänyt liito-oravan esiintymistä hankealueella useaan kertaan. Vuosina 2006 ja 2008 liito-oravan esiintymistä selvitettiin hankealueella ja tielinjauksen alueella. Liito-oravaa esiintyy Pitkänperän pohjukan alueella Savirannantien tuntumassa (Puotinranta) sekä Heinimäen peltojen ympäristössä. Kylmänpuron varren kuusikot todettiin lajille potentiaalisiksi elinympäristöiksi.

Vuonna 2010 liito-oravan esiintymistä selvitettiin uuden tielinjauksen alueelta Heinisuon pohjoispuoleisilla alueilla. Tielinjauksen läheisyydessä sen itäosassa todettiin liito-oravan asuttama metsäkuvio. Metsäkuvio liittyy Kylmänpuron yhtenäiseen kuusivaltaiseen metsäkuvioon, joka kuuluu liito-oravan elinalueeseen. Toinen liito-oravan asuttama metsäkuvio sijaitsee Heinimäessä.

Vuonna 2013 selvitettiin esiintyykö Mieslahden kaivoksen alueella kulkevan Pitkäpuron varrella liito-oravan lisääntymis- ja levähdyspaikkoja. Lisäksi arvioitiin mikä on Pitkäpuron varren merkitys liito-oravan ruokailualueena ja kulkuyhteytenä aiemmin tunnettujen liito-oravan lisääntymis- ja levähdyspaikkojen (Heinimäki ja Puotinranta) toiminnallisuuden kannalta. Pitkäpuron varrella havaittiin liito-oravan papanoita alueen pohjoisosassa lähellä Savirannan tietä. Liito-oravan papanat löydettiin kuusessa olevan risupesän alapuolelta.

3.3 Liito-oravakartoitus 2015

Liito-oravan esiintymistä selvitettiin ns. papanakartoitusmenetelmän avulla. Myös mahdollisten pesäpuiden olemassaoloon kiinnitettiin huomiota. Maastoinventointi tehtiin 6.5.2013 ja sen suoritti FM biologi Ella Kilpeläinen. Selvitys kohdistui pääosin Heinimäen, Pitkänpuron ja Puotinrannan alueelle, joissa on tehty havaintoja liito-oravasta. Lisäksi uuden tielinjauksen alue tarkistettiin. Kartoitettu alue on esitetty liitteen 1 kartalla.

Maastoinventoinnissa tarkistettiin liito-oravalle potentiaalisten kuusien, koivujen ja haapojen tyvet mahdollisten papanoiden osalta, samalla havainnoitiin risupesä ja kolopuita. Lisäksi maast selvityksen aikana tarkistettiin aikaisemmat papanahavainnot sekä risupesät ja arvioitiin risupesien kuntoa sekä soveltuvuutta liito-oravalle.

3.4 Tulokset

Puotinrannan alueelle rajattu liito-oravanreviiri on ennallaan. Papanoita löytyi runsaasti alueelta (Kuva 9). Pitkänperän lahden rannassa kummallakaan puolella ei tehty havaintoja papanoista tai pesistä / kolopuista.



Kuva 9. Papanoita Puotinrannan liito-oravareviirillä. © Ella Kilpeläinen

Savirannantien eteläpuolella alueelta, josta on papana- ja risupesähavaintoja vuodelta 2013, löydettiin papanoita kolmesta paikasta kuusen ja haapojen alta (Taulukko 1). Papanoita oli vain muutamia ja ne olivat kuivahtaneita. Alueen risupesät tutkittiin. Vuonna 2013 pesiä oli löydetty 6 kpl. Nyt pesiä löydettiin 5 kpl (Taulukko 2). Kaikki risupesät näyttivät harakan pesiltä. Vain yhden risupesäpuun alta löydettiin muutamia kuivahtaneita papanoita. Tämä on sama puu, josta on papanahavaintoja vuodelta 2013. Papanoiden määrästä päätellen liito-orava ei käytä risupesää pesimiseen, mutta voi käyttää sitä levähdyspaikkana.

Taulukko 1. Papanahavainnot 6.5.2015 tehdyllä selvityskäynnillä

pohjoinen / itä	Havainnon kuvaus
7139055 / 3549940	Sama havainto kuin vuoden 2013 selvityksessä. Lähellä Savirannan tietä. Kuusen alla muutama kuivahtanut papana. Risupesä tiheään oksaston keskellä, hankala tutkia.
7139038 / 3549927	Sama havainto kuin ELYn 2013 lausunnossa. Muutama papana kuusen juurella, lähellä Savirannan tietä. Puussa risupesä, joka näyttää harakan pesältä.
7139028 / 3549915	Muutama kuivahtanut papana haavan juurella lähellä Savirannan tietä.
7138357 / 3550194	Papanahavainto ELYn 2013 lausunnosta Pitkänpuron keskivaiheelta. Ei papanoita v.2015 selvityksessä tästä tai muualtakaan Pitkänpuron varrelta.
7138258 / 3550336	Iso kuusi Heinimäen pellon pohjoisnurkalla. Puun alla kohtalaisen paljon papanoita, osa tuoreita. Sama havainto kuin ELYn 2013 lausunnossa.

7138220	3550394	Runsaasti papanoita kuusen juurella, osa tuoreitakin. Heinimäen rinteessä.
7138227	3550405	Runsaasti papanoita kuusen juurella, osa tuoreitakin, Heinimäen rinteessä.
7138146	3550469	Muutama papana kuusen juurella, Heinimäen rinteessä.
7138108	3550501	Yksittäisiä papanoita haavan juurella, Heinimäen pellolta nousevan tien vierellä.
7138115	3550770	Kasa kuivahtaneita papanoita Kylmänpuron varrella olevan kuusen alla.

Taulukko 2. Risupesien tiedot.

pohjoinen	itä	Havainnon kuvaus
7139037	3549931	Risupesä näyttää harakan pesältä.
7139055	3549940	Tiheän oksaston keskellä, hankala tutkia.
7139009	3549942	Kuusen alaoksastolla oleva risukasa, ei pesäksi luokiteltava.
7138988	3549939	Risupesä näyttää harakan pesältä.
7138982	3549953	Risupesä näyttää harakan pesältä.
7138960	3549946	Ei havaintoa pesästä.



Kuva 10. Risupesä tiheässä kuusessa. Puun alta löytyi muutama kuivahtanut papana. © Ella Kilpeläinen

Pitkänpuron varrelta ei havaittu papanoita, eikä risupesäitä tai kolopuita. Puusto on nuorta / keski-ikäistä kuusta ja koivua sekä seassa on myös yksittäisiä haapoja. Aikaisemmin puron varrelta on havaittu papanoita, mikä kertoo, että liito-orava käyttää ainakin aika-ajoin Pitkänpuron varren metsikköä kulkureittinään Puotinrannan ja Heinimäen elinpiirien välillä.

Heinimäen alueella papanoita havaittiin erittäin runsaasti kuusien ja haapojen alta. Papanahavainnot keskittyivät Heinimäen lounaisrinteeseen sekä pellon reunaan.

Suunnitellun uuden tieyhteyden alueella ei havaittu papanoita. Kylmäpuron ylityskohdassa oli ilmeisesti myrskyn kaatamia puita. Kylmäpuron varrella Natura-alueella havaittiin useassa kohdassa papanoita (ei tallennettu erikseen GPS-pisteinä).

Aikaisempien ja tämän selvityksen havaintojen perusteella liito-orava käyttää sekä Pitkänpuron että Kylmäpuron vartta liikkumiseen eri elinpiirien välillä. Liito-oravan kulkureitit on esitetty liitteen 1 kartalla.

4 YHTEENVETO

4.1 Viitasammakko

Viitasammakko viihtyy etenkin rehevillä rannoilla ja soilla. Selvitysalueen ympäristö on potentiaalista viitasammakon elinympäristöä ja molemmilla kartoitetuilla alueilla havaittiin runsaasti viitasammakoita. Pitkänperän ja Kylmänlahden rannoilla oli runsaasti viitasammakolle sopivia elinympäristöjä ja lisäksi Kylmänlahti on pitkä ja kapea tarjoten viitasammakoille erityisen suojaisan elinympäristön. Molemmilla kartoitetuilla alueilla tavattiin ensimmäisenä kartoituspäivänä noin 20 äännelevää viitasammakkokoirasta koko kartoitusalueille levittäytyneinä. Osa tehdyistä havainnoista oli suuremmista viitasammakkoryhmistä, joiden tarkkaa yksilömäärää ei voida tarkkaan sanoa, mutta ryhmän koko arvioitiin äänenvoimakkuuden perusteella. Kutuaikana kutupaikoilla on myös aina naaraita ja nuoria koiraita, jotka eivät ääntele. Kartoituksessa voidaankin siten vain arvioida koiraiden lukumäärää.

Pitkänperän alueelta löydettiin yhteensä 11 kuturypästä, joista lähes kaikki sijaitsivat Pitkänperän eteläpuoleisella rannalla. Tämä johtuu todennäköisesti muutamaa päivää aiemmin riehuneesta myrskystä, joka oli selvästi vaikuttanut pohjoispuoleiseen rantaan tuoden sinne suuret määrät karkeaa kiintoainesta. Kylmänlahdelta löydettiin ainoastaan yksi kuturypäs pelto-ojasta löytyneen kudun lisäksi. Äänneleviä viitasammakkoyksilöitä alueella oli kuitenkin runsaasti, joten mahdollisesti suurin osa kudusta oli Kylmänlahden alussa etelärannalla, jossa melominen oli mahdotonta mättäiden takia (Kuva 11).

Sää kartoitusajankohtana oli pääosin hyvä, lämmin ja tyyni. Toisena kartoituspäivänä tuulinen ilma hieman häytti sammakoiden kutuaäntelyn kuulemista tultaessa lähemmäs järvenselkää. Viitasammakolle mahdollisia elinympäristöjä Pitkänperällä oli vielä lähempänä järvenselkää (mm. Pykölän luoteispuolella) kuin mistä viimeiset havainnot tehtiin, mutta viitasammakot näyttävät suosivan Pitkänperällä enemmän suojaisia ympäristöjä, kuten Sammakkoluhdan rantoja.

4.1.1 Hankkeen vaikutuksista lajiin

Laji ei yleisesti ole vähenemässä eikä uhattuna, mutta paikallisesti populaatiot voivat olla vaarassa elinympäristöjen muutoksien seurauksena. Haitallisia muutoksia aiheuttavat muun muassa soiden ja lammikoiden ojitus, maaperän ja vesistöjen happamoituminen sekä ympäristön kemikalisoituminen (SYKE 2014a). Viitasammakon esiintymisen kannalta on tärkeää, että vesistöissä ja sen luhtaisilla rannoilla riittää vettä läpi kesän. Tästä syystä vedenpinnankorkeuden voimakas vaihtelu voi rajoittaa lajin esiintymistä.

Hankkeen mahdolliset vaikutukset kohdistuvat viitasammakkoon joko suorina fyysisiä elinympäristöjä voimakkaasti muuttavina vaikutuksina tai välillisinä ajallisesti hitaampina muutoksina. Tällaisia ovat esimerkiksi vedenlaadun muutosten seurauksena vähitellen

tapahtuva rantakasvillisuuden muuttuminen, liettyminen tai kiintoaineesta johtuva veden samentuminen. Populaation menestymiseen voi vaikuttaa myös lajiin suoraan kohdistuvat kemialliset tekijät.

Sammakkoeläinten munavaiheen tiedetään olevan herkkä kemiallisille vierasaineille, ja altistuminen joidenkin kemikaalien suurille pitoisuuksille voi aiheuttaa kehityshäiriöitä ja epämuodostumia ja sitä kautta heikentää lisääntymismenestystä. Viitasammakkopopulaation selviytyminen on kriittisintä kevään kudun jälkeen alkiodien kehittyessä ja poikasten kuoriuduttua (Kukkonen 2011). Tuolloin päästöjä vesiin tulisi rajoittaa ja seurata niiden kemiallisia pitoisuuksia erityisesti nikkelin ja arseenin osalta.

Mikäli Pitkänperän alueella joudutaan ruoppaamaan tai kaivamaan, olisi se paras tehdä alkusyksystä, jolloin poikaset ovat kehittyneet, mutta laji ei ole vielä talvihorroksessa.



Kuva 11. Kylmänlahden alun eteläpuolista rantaa. © Tiina Sauvola

4.2 Liito-orava

Mieslahden suunnitellun kaivoksen alue on aikaisempien liito-oravahavaintojen osalta ennallaan. Puotinrannassa sekä Heinimäellä on liito-oravan elinpiirit. Laji käyttää Pitkänpuron varren metsikköä kulkureittinään liikkeessaan elinpiirien välillä. Vaikka papanahavaintoja alueelta ei tänä vuonna tehtykään, tulisi suurimmat puut (lähinnä kuuset ja haavat) säästää, jotta liito-orava pystyisi edelleen käyttämään aluetta kulkureittinä.

Savirannan tien eteläpuolella havaittuja risupesä liito-orava käyttää todennäköisesti päiväaikaisena levähdyspaikkana. Alueella olevat risupesäpuut sekä suuret haavat ja kuuset tulisi säästää. Liito-oravan lisääntymis- ja levähdyspaikkojen hävittäminen ja heikentäminen on luonnonsuojelulain nojalla kielletty.

Liito-oravaa esiintyy myös Kylmänpuron varrella Natura-alueella, jossa sen on todettu myös pesivän. Kylmänpuron laakso on liito-oravalle sopivaa elinympäristöä puuston rakenteen ja iän puolesta.

Uuden tielinjauksen alueella ei tehty havaintoja liito-oravasta tai risupesistä. Kylmänpuron ylityskohdalla oli ilmeisesti myrskyn kaatamia puita. Puron vierellä on isoja kuusia, jotka tulee jättää tien viereen, jotta liito-orava pääsee liikkumaan Kylmänpuron vartha pitkin. Tielinjauksen alue on kuitenkin syytä tarkistaa liito-oravan osalta vielä ennen rakentamista.



Kuva 12. Haavikkoja lähellä Savirannan tietä. © Ella Kilpeläinen

5 KIRJALLISUUS

EIONET 2012. http://forum.eionet.europa.eu/x_habitat-art17report/library/datasheets/species/amphibians_reptiles. Www-dokumentti. (päivitetty 30.3.2012, viitattu 28.5.2015)

Gustafsson, N: & Gustafsson, J. 2006. Suomen sammakkoeläimet ja matelijat. www.sammakkolampi.fi. Www-dokumentti. (viitattu 28.5.2015)

Ilmonen, J., Rytteri, T. & Alanen, A. (toim.). 2001. Luontodirektiivin kasvit ja selkärangattomat eläimet. Suomen Natura 2000 –ehdotuksen luonnontieteellinen arviointi. Suomen ympäristö 510. Suomen ympäristökeskus, Helsinki.

International Union for Conservation of Nature and Natural Resources (IUCN) 2013. <http://www.iucnredlist.org/apps/redlist/details/58548/0>. Www-dokumentti. (viitattu 28.5.2015)

Jokinen, M. 2012. Viitasammakko *Rana arvalis* Nilsson, 1842. Esiselvitys, SYKE.

Koivisto I. (toim.) 1986. Suomen eläimet 1. – Weilin + Gös. Helsinki.

Kovar, R, Brabec, M, Vita, R, Bocek, R. 2009. Spring migration distances of some Central European amphibian species. *Amphibia-Reptilia*, Vol. 30, No. 3., pp. 367-378.

Kukkonen, J. 2011. Asiantuntijalausunto Paltamon Mieslahteen suunnitellun talkkikaivoksen päästöjen mahdollisista vaikutuksista Oulujärven Pitkänperänlahdessa olevaan viitasammakon lisääntymis- ja levähdyspaikkaan.

Lappalainen, M. & Sirkiä P. 2009. Suomalainen sammakkokirja. Kustannusosakeyhtiö Sammakko.

Pöyry Finland Oy 2015. Mieslahden kaivos. Työohjelma. Täydentävät luontoselvitykset 2015: viitasammakko ja liito-orava. Mondo Minerals B.V. Branch Finland.

Pöyry Finland Oy 2010. Mieslahden kaivoksen täydentävä luontoselvitys. Mondo Minerals B.V. Branch Finland.

Rassi, P., Hyvärinen, E., Juslén, A. & Mannerkoski, I. (toim.). 2010. Suomen lajien uhanalaisuus – Punainen kirja 2010. Ympäristöministeriö & Suomen ympäristökeskus. Helsinki. 685 s.

Sierla, L., Lammi, E., Mannila, J. & Nironen, M. 2004. Direktiivilajien huomioon ottaminen suunnittelussa. Suomen ympäristö 742. Ympäristöministeriö, Helsinki.

Temple, H.J. ja Terry, A. 2007. The Status and Distribution of European Mammals. Luxembourg: Office for Official Publications of the European Communities.

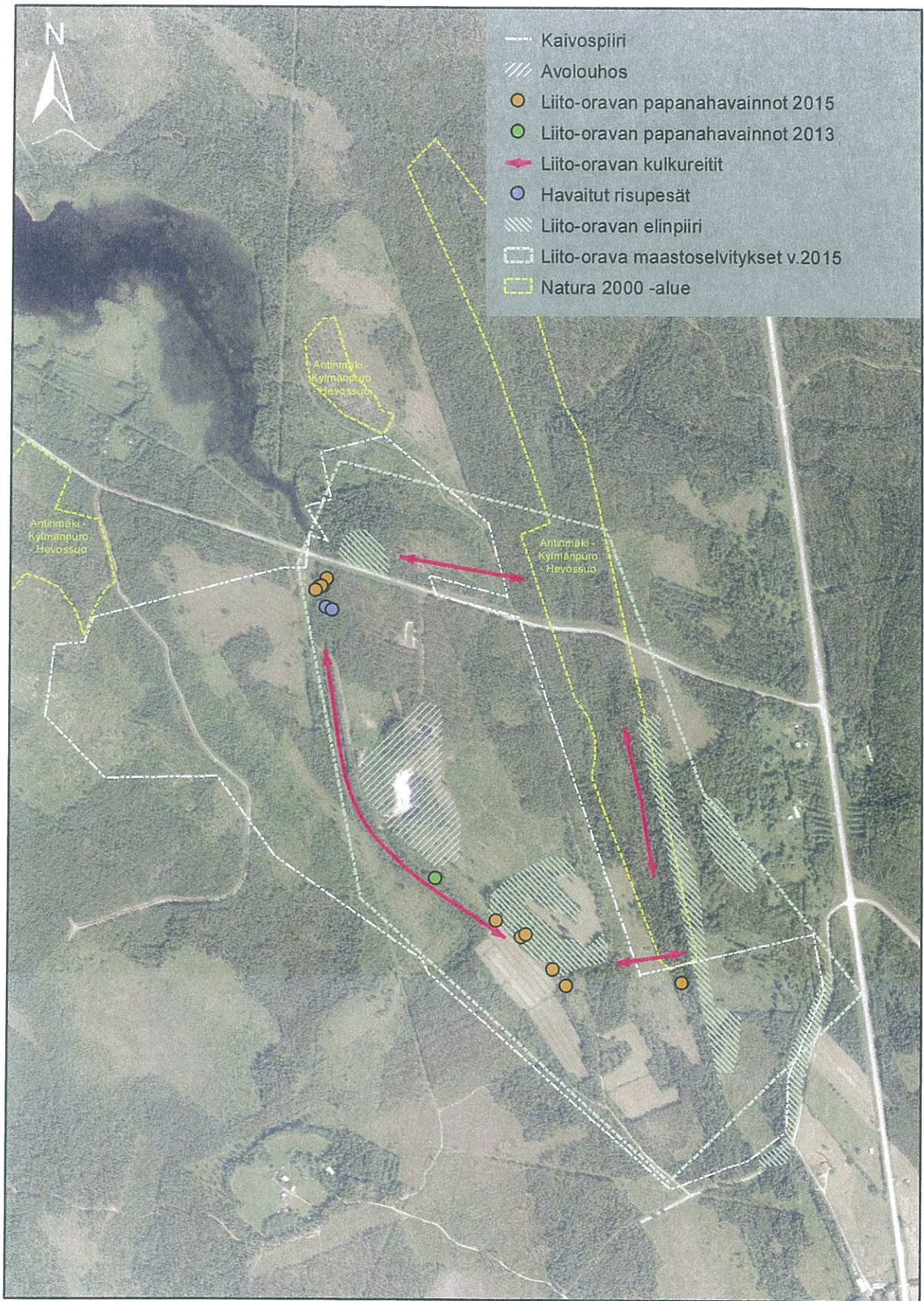
Terhivuo Tapani, henkilökohtainen tiedonanto. Teoksessa Sierla ym. 2004. Direktiivilajien huomioon ottaminen suunnittelussa. Suomen ympäristö –sarja, nro 742. Ympäristöministeriö, Helsinki 2004.113 s.

Ympäristöministeriö 2013. EU:n luonto ja lintudirektiivit. http://www.ymparisto.fi/fi-FI/Luonto/Luonnon_monimuotoisuus/Lajien_suojelu/EUn_lintu_ ja_luontodirektiivit. Www- dokumentti. (päivitetty 22.5.2014, viitattu 28.5.2015)

SYKE 2014a. Luontodirektiivin lajiraportit. http://www.ymparisto.fi/fi-FI/Luonto/Lajit/Luonto_ ja_lintudirektiivien_lajit/Luontodirektiivin_lajiraportit. Www- dokumentti (päivitetty 12.6.2014, viitattu 28.5.2015)

SYKE 2014b. Luontodirektiivin lajiraportit 2001-2006. http://www.ymparisto.fi/fi-FI/Luonto/Lajit/Luonto_ ja_lintudirektiivien_lajit/Luontodirektiivin_lajiraportit/Raportointi_20012006. (päivitetty 12.3.2015, viitattu 28.5.2015)

SYKE 2014c: Lajien esittelyt: luontodirektiivin lajit. http://www.ymparisto.fi/fi-FI/Luonto/Lajit/Luonto_ ja_lintudirektiivien_lajit/Lajien_esittelyt. Www- dokumentti. (päivitetty 27.2.2014, viitattu 28.5.2015)



Mondo Minerals B.V. Branch Finland
PL 603
87101 Kajaani

VASTINE 2
(TÄYDENNYS VASTINEESEEN)

Turvallisuus- ja kemikaalivirasto
Kaivosasiat
PL 66
00521 Helsinki

Mondo Minerals B.V. Branch Finland:n vastine kaivoslain (503/1965) mukaisesta Mieslahden (KaivNro 3030) kaivospiirin laajennushakemuksesta jätettyihin muistutuksiin

Turvallisuus- ja kemikaalivirasto on pyytänyt Mondo Minerals B.V. Branch Finland:lta vastinetta koskien Mieslahden kaivospiirin (Kaivnro 3030) laajennushakemuksesta jätettyihin muistutuksiin, jotka puuttuivat aiemmasta vastineesta.

Viittaamme 8.1.2016 päivättyyn vastineeseen ja lisäksi vastineena laajennushakemuksesta annettuihin muistutuksiin esitämme kunnioittaen seuraavaa:

1. Eeva Keräsen muistutus

Eeva Keränen toteaa Metsäyhtymä Keräsen puolesta antamassaan muistutuksessa, ettei hyväksy hakemusta kaivospiirin laajennuksesta koska osa metsäpalstasta jäisi laajennuksen alle ja lisäksi koko kaivoshanke pitää lopettaa niin pian kuin mahdollista.

Mondo Minerals toteaa vastineenaan, että mikäli hakemus täyttää kaivoslain edellytykset, laajennus täytyy myöntää.

2. Martta Kempvaisen muistutus

Martta Kempainen on jättänyt käytännössä saman sisältöisen muistutuksen kuin Heikki Kempainen, Lauri ja Maija Liisa Kempainen ja Kaisu Möttönen ja vaatii muistutuksessaan 1) Mieslahden kaivospiirin laajennushakemuksen hylkäämistä, 2) hylättäväksi kyseisen alueen kaikkien satelliittikaivospiirien tilanteen tarkistamista esitetyllä kaivospiirikohtaisella menettelyllä ja 3) kaivosoikeuksien peruuttamista alueen kaivospiireiltä Kaivnro 3030, Kaivnro 886, Kaivnro 806, Kaivnro 6491 ja Kaivnro 5490. Vaatimustaan Kempainen perustelee A) Oleellisilla puutteilla kuulutuksessa, B) Oleellisilla puutteilla kuulutusasiakirjoissa, C) Puutteilla Mondo Mineralsin Mieslahden kaivospiirin laajennushakemuksessa, D) Kaivospiirien yhteisvaikutusten arvioinnin puutteella ja E) Alueen kaivospiirit tulee purkaa.

Kempainen perustelee vaatimuksiaan mm. sillä, että arviointi kaivospiirien yhteisvaikutuksista puuttuu ja kuulutusasiakirjoista ei käy ilmi arviointia perusoikeuksiin kuuluvista yleisten ja yksityisten etujen turvaamisesta. Lisäksi hän tuo esille sen, että Mondolla on alueella useita muita kaivospiirejä, joiden

lupamääräysten tarkastelu on samanaikaisesti ollut käynnissä, joka hämärtää vaikutusmahdollisuuksia.

Kemppaisen mukaan Oleellisia puutteita kuulutuksessa on mm. se, että kuulutuksessa ei mainittu Mondolla olevan samalla alueella useita muita kaivospiirejä, joiden lupamääräysten tarkastelu on parhaillaan käynnissä. Mielipiteen mukaan kuulutus olisi pitänyt julkaista myös muussa kuin paltamolaisessa Väylä-lehdessä. Edelleen Kemppainen viittaa oleellisiin puutteisiin kuulutusasiakirjoissa ja tuo esille Mieslahden kaivospiirille myönnetyn jatkoajan ja yleisten ja yksityisten etujen turvaamiseksi annettavat määräykset ja esittää näkemyksensä, että asiakokonaisuutta on tarkoituksellisesti "palasteltu".

Kemppaisen esille tuomat puutteet laajennushakemuksessa liittyvät siihen, että hänen hakemuksessa ei tuoda esille nikkeliä ja sen mahdollisia ympäristövaikutuksia. Lisäksi Kemppainen viittaa alueen luontoarvoihin ja liito-orava- ja viitasammakkopopulaatioon ja kaivostoiminnan vaikutusta niihin.

Edelleen Kemppainen tuo esille kaivospiirien yhteisvaikutusten arvioinnin puutteen ja vaatii alueen kaivospiirien purkamista.

Hakija toteaa vastineenaan seuraavaa. Mieslahden alueella on ollut käynnissä viime vuosina monia päällekkäisiä ja rinnakkaisia lupaprosesseja: vanhojen kaivospiirien jatkoaikahakemuksia ja niiden käsittelyjä, Maailmankorven kaivospiirihakemus, tässä kyseessä oleva Mieslahden kaivospiirin laajennushakemus ja näiden lisäksi Mieslahden kaivoksen ympäristövaikutusten arviointi -prosessi ja sitä seurannut ympäristölupahakemus omine vaiheineen. Kyseessä ei ole kuitenkaan "palastelu", jolla haluttaisiin hämärtää kokonaisuutta vaan lainsäädännöstä johtuvat erilliset prosessit, jotka ovat käynnissä samaan aikaan.

Hakija toteaa, että yhtiö on jo 1970-luvulta saakka rikastanut nikkeliä talkin tuotannon sivutuotteena rikastamoillaan. Mieslahden malmissa on myös pieni määrä nikkelisulfideja, jotka on tarkoitus rikastaa samalla tavalla. Hakijan tiedossa ei ole kaivospiirin alueella nikkeli- tai muitakaan metallimineralisaatioita sellaisissa pitoisuuksissa ja määrin, että niiden louhiminen olisi kannattavaa.

Mieslahden malmi muodostaa merkittävän lisän Mondo Mineralsin raaka-ainevaroihin. Talkkituotteiden kysyntä ja markkinat muuttuvat ja tulevaisuudessa on kysyntää entistä korkealaatuisemmille tuotteille. Tekemiemme rikastuskokeiden ja selvitysten perusteella Mieslahden malmi on soveltuvaa juuri tällaisten tuotteiden raaka-aineeksi. Yhtiö on määrätietoisesti työskennellyt 2000-luvun puolivälistä saakka kaivoksen avaamiseksi, prosessit ovat olleet hitaita ja hanke on sen johdosta pitkittynyt.

Alueen kaivospiirien purkamisvaatimukseen hakija toteaa, että asia ei kuulu laajennushakemuksesta päättämiseen.

Hakijan näkemyksen mukaan muistutuksessa ei tuoda esille seikkoja, joiden vuoksi laajennusta ei tulisi myöntää.

3. Liisa Penttilän muistutus

Liisa Penttilä edustaa Raimo Jokista ja lisäksi Reijo Jokinen on allekirjoittanut muistutuksen. Muistutuksessa vaaditaan huomioimaan 1) kaivospiirin laajennuksen vaikutukset ympäristöön, 2) ilmoittamaan nikkelin määrä ja alueen sivukivien koostumus ja se otetaanko uraani, arseeni ja lyijy talteen, 3) kaivospiirin laajennusalueen pinta-ala ja tuodaan esille yhteisvaikutukset sekä kysytään Mölkänrinne-nimisen valtaushakemuksen vetäminen pois, 4) läheinen Natura-alue sen varmistamiseksi, ettei siihen kohdistu heikentäviä vaikutuksia, 5) kaivospiirin alueella sijaitsevat valkovuokon esiintymisalueet ja kaivostoiminnan vaikutukset lähiasutukseen, 6) kaivoksen toiminta-ajat ja päästöt vesiin, 7) alueen erityispiirteet sekä 8) kaavatilanne ja lisäksi muistutuksessa tuodaan esille tiedotus, joka on koettu suppeaksi.

Hakija toteaa, kaivospiirin laajentamisen perusteena on ollut toimintojen sijoittaminen siten, että vaikutukset ympäristöön ovat mahdollisimman pienet. Laajennus mahdollistaa läjitysalueen sijoittamisen ja tiejärjestelyt siten, että ympäristövaikutukset voidaan minimoida ja hallita parhaiten. Malmin nikkelipitoisuus on samalla tasolla kuin yhtiön muissakin esiintymissä, 0,15%, ja tullaan rikastamaan vaahdottamalla nikkelirikasteeksi.

Yhteisvaikutusasiassa viittamme edellä ja aikaisemmassa lausunnossa toteamaamme. Mölkänrinne-valtauksen alue oli sama kuin nykyisen kaivospiirin laajennushakemuksen käyttöalue; valtaushakemus peruttiin kun kaivospiirin laajennus tuli vireille.

Läheisen Natura-alueen osalta toteamme, että ympäristölupaprosessissa alueelta on tehty Natura-arvio ja suunnitelmia on tarkennettu ja muutettu sen perusteella. Kainuun ELY-keskus on toimivaltainen viranomaisen käsittelemään poikkeuslupahakemuksen valkovuokon rauhoitussäännöksistä poikkeamiseen ja muilta osin muistuttajan esille tuomat seikat liittyen Natura-alueisiin, päästöihin, toiminta-aikoihin jne. huomioidaan ympäristöluvasta päätettäessä.

Muistutuksessa ei tuoda esille seikkoja, joiden vuoksi kaivospiirin laajennusta ei tulisi myöntää.

Toimitamme tarvittaessa lisätietoja tai –selvityksiä asiaan liittyen.

Sotkamossa, 26. päivänä tammikuuta 2016

Mondo Minerals B.V. Branch Finland

pp 
Erkki Kuronen

pp 
Pasi Määttä

VALITUSOSOITUS

Valitusviranomainen

Päätökseen saa hakea muutosta valittamalla sille hallinto-oikeudelle, jonka tuomiopiirissä pääosa tässä päätöksessä tarkoitettusta alueesta sijaitsee. Toimivaltainen hallinto-oikeus on mainittu valitusosoituksen lopussa. Valituskirjelmä osoitetaan valitusviranomaiselle ja se on toimitettava valitusajassa hallinto-oikeuden kirjaamoon.

Valitusaika

Määräaika valituksen tekemiseen on kolmekymmentä (30) päivää tämän päätöksen antopäivästä sitä määräaikaan lukematta. **Valitusaika päättyy 3.3.2016.**

Valitusoikeus

Päätöksestä voivat valittaa ne, joiden etua, oikeutta tai velvollisuutta asia saattaa koskea, sekä vaikutusalueella ympäristön-, terveyden- tai luonnonsuojelun taikka asuinympäristön viihtyisyyden edistämiseksi toimivat rekisteröidyt yhdistykset tai säätiöt, asianomaiset kunnat, elinkeino-, liikenne- ja ympäristökeskukset ja muut asiassa yleistä etua valvovat viranomaiset, saamelaiskäräjät sillä perusteella, että luvassa tarkoitettu toiminta heikentää saamelaisten oikeutta alkuperäiskansana ylläpitää ja kehittää omaa kieltään ja kulttuuriaan ja kolttien kyläkokous sillä perusteella, että luvassa tarkoitettu toiminta heikentää kolttialueella kolttien elinolosuhteita ja mahdollisuuksia harjoittaa elinkeinoja.

Valituksen sisältö

Valituskirjelmässä on ilmoitettava

- päätös, johon haetaan muutosta
- miltä kohdin päätökseen haetaan muutosta ja mitä muutoksia siihen vaaditaan tehtäväksi
- perusteet, joilla muutosta vaaditaan
- valittajan nimi ja kotikunta
- postiosoite ja puhelinnumero, joihin asiaa koskevat ilmoitukset valittajalle voidaan toimittaa

Jos valittajan puhevaltaa käyttää hänen laillinen edustajansa tai asiamiehensä tai jos valituksen laatijana on joku muu henkilö, valituskirjelmässä on ilmoitettava myös tämän nimi ja kotikunta.

Valittajan, laillisen edustajan tai asiamiehen on allekirjoitettava valituskirjelmä, ellei valituskirjelmää toimiteta sähköisesti (telekopiona tai sähköpostilla).

Valituksen liitteet

Valituskirjelmään on liitettävä

- päätös, johon haetaan muutosta valittamalla, alkuperäisenä tai jäljennöksenä
- asiakirjat, joihin valittaja vetoaa vaatimuksensa tueksi, jollei niitä ole jo aikaisemmin toimitettu viranomaiselle
- asiamiehen valtakirja

Valituskirjelmän toimittaminen perille

Valituskirjelmän voi viedä valittaja itse tai hänen valtuuttamansa asiamies. Valituskirjelmä liitteineen voidaan myös lähettää postitse, telekopiona tai sähköpostilla. Postiin valituskirjelmä on jätettävä niin ajoissa, että se ehtii perille valitusajan viimeisenä päivänä ennen aukioloajan päättymistä. Hallinto-oikeudessa kirjaamon aukioloaika on klo 8.00 – 16.15. Sähköisesti (telekopiona tai sähköpostilla) toimitetun valituskirjelmän on oltava toimitettu niin, että se on käytettävissä vastaanottolaitteessa tai tietojärjestelmässä määräajan viimeisenä päivänä ennen virka-ajan päättymistä.

Valittajalta peritään hallinto-oikeudessa **oikeudenkäyntimaksu** 250 euroa. Tuomioistuinten ja eräiden oikeushallintoviranomaisten suoritteista perittävistä maksuista annetussa laissa (701/1993) on erikseen säädetty eräistä tapauksista, joissa maksua ei peritä.

Toimivaltaisen hallinto-oikeuden yhteystiedot muutoksenhakua varten:

Pohjois-Suomen hallinto-oikeus

Käyntiosoite: Isokatu 4, 3 krs, 90100 Oulu

Postiosoite: PL 189, 90101 Oulu

Puhelin: Puhelin: 029 56 42800

Faksi: Faksi: 029 56 42841

Sähköposti: pohjois-suomi.hao(at)oikeus.fi

Sähköpostia lähetettäessä (at)-merkintä korvataan @-merkillä.