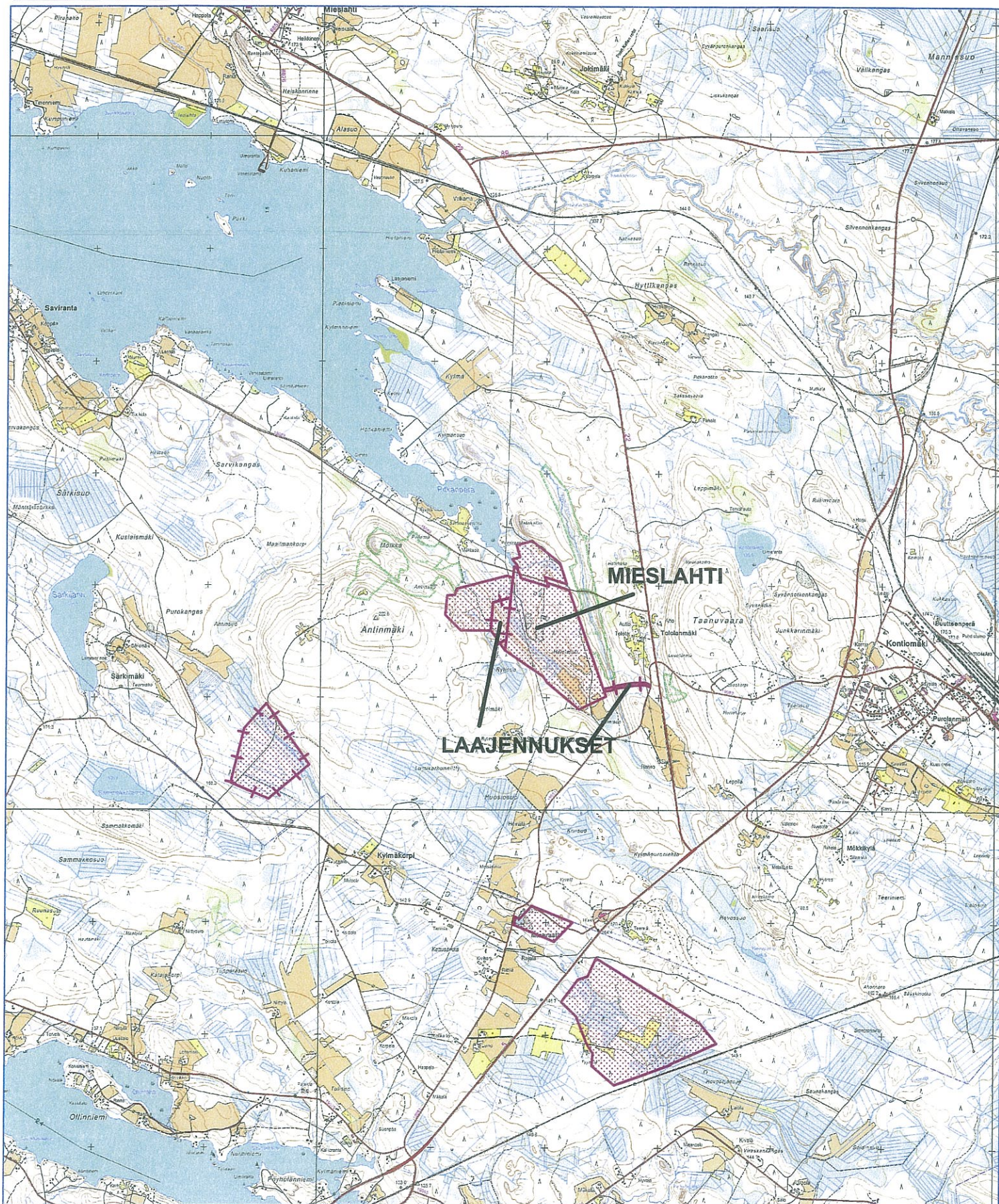
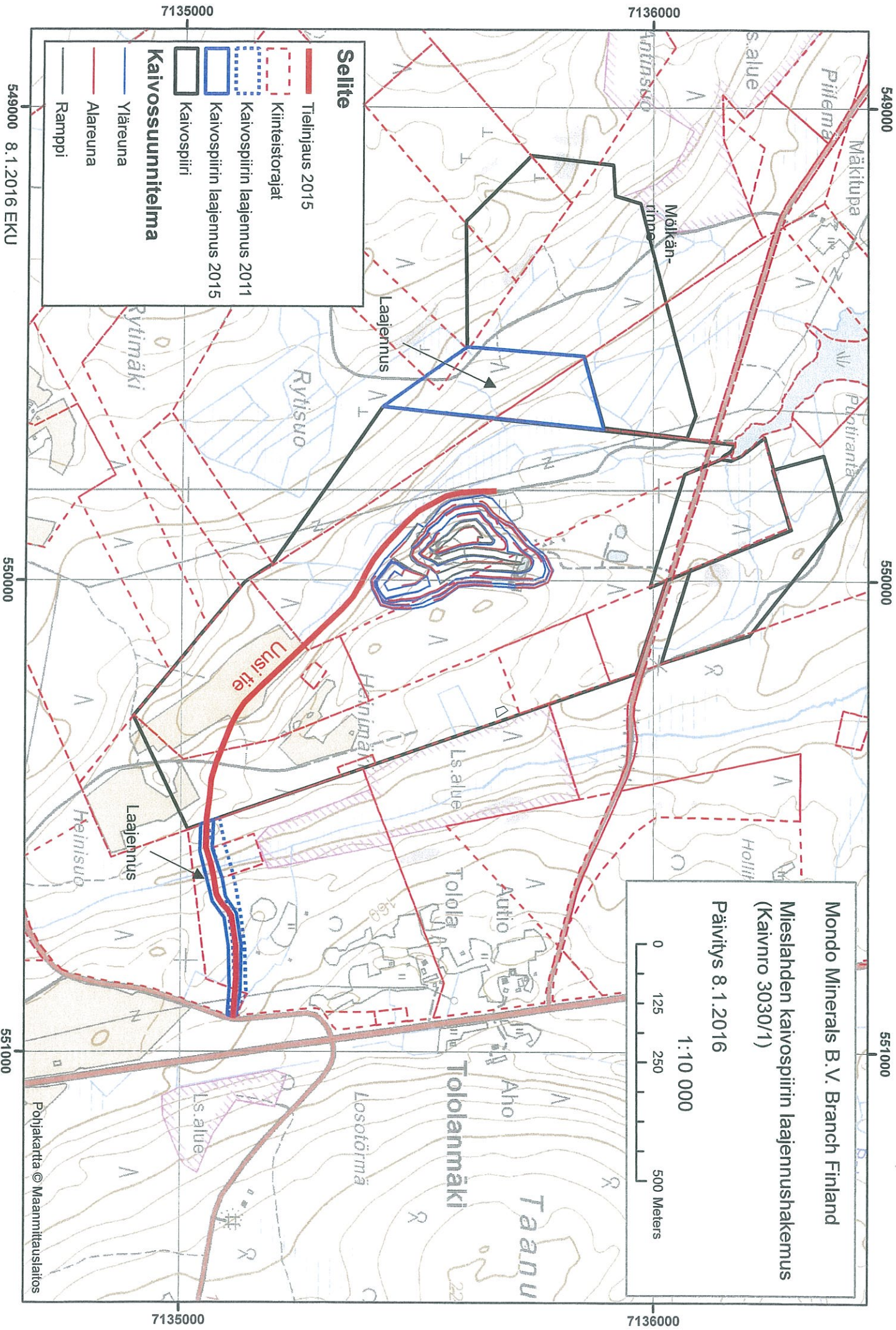


MIESLAHTI -KAIVOSPIIRIN LAAJENNUS







15.10.2015

Viite

Lausuntomme 17.3.2014 KAIELY/5/07.01/2013

Muistio maastokäynnistä, tielinjauksen tarkistaminen, Mieslahden kaivospiirin apualue, Paltamo

Aika: 12.10.2015 klo 12.30 – 14.30
Paikka: Mieslahden kaivospiiri, Paltamo
Osallistujat Erkki Kuronen, Mondo Minerals B.V.
Aki Mursula, Mondo Minerals B.V.
Maarit Vainio, Kainuun ELY-keskus

Maastokäynnin tarkoitus oli Mieslahden kaivoshankkeessa suunnitellun uuden tielinjauksen paikan tarkistaminen erityisesti Kylmänpuron ylityksen kohdalta. Tavoitteena oli varmistaa, että tien rakentaminen ei heikennä liito-oravan lisääntymis- ja levähdyspaikkoja.

Tielinja kuljettiin maastossa kaivoksen välivarastointialueeksi suunnitellulta pellolta Kylmänpuron yli Losotörmäntielle.

Kylmänpuron varresta löytyi liito-oravan merkitsemä puu (iso kuusi, jonka tyvellä runsaasti papanoita ja virtsajälkiä) noin 14 metriä suunnitellun tieyhteyden keskilinjalta pohjoiseen. Puu on mitä ilmeisimmin sama, joka aikaisemmassa selvityksessä on havaittu ja arvioitu mahdolliseksi pesäpuuksi. Liito-oravan pesä (risupesä) on todennäköisesti tässä puussa tai jossakin viereisistä isoista kuusista. Tien rakentaminen suunnitellulle paikalle heikentäisi liito-oravan lisääntymis- ja levähdyspaikkaa.

Suunnitellun tielinjan eteläpuolelta löytyi puron varren kuusikosta luontaisesti aukeampi paikka, jossa puita on kaatunut ja jossa kasvaa matalampia kuusia. Tälle kohdalle siirrettynä tien rakentaminen ei todennäköisesti heikentäisi liito-oravan lisääntymis- ja levähdyspaikkaa. Tielinjan molemmin puolin kasvaa isoja kuusia, joita liito-orava voi käyttää tien ylitykseen liikkeessaan puronvartta pitkin.

Uusi tielinjan paikka merkittiin nauhoilla maastoon ja sijainti mitattiin Trimble GeoXH –laitteella. Tarkistettu tielinjan paikka on merkitty muistion liitekartalle. Uusi puron ylityskohta kulkee seuraavien koordinaattipisteiden kautta (EUREF FIN TM35FIN): 7135064:550570, 7135065:550605, 7135064:550635.

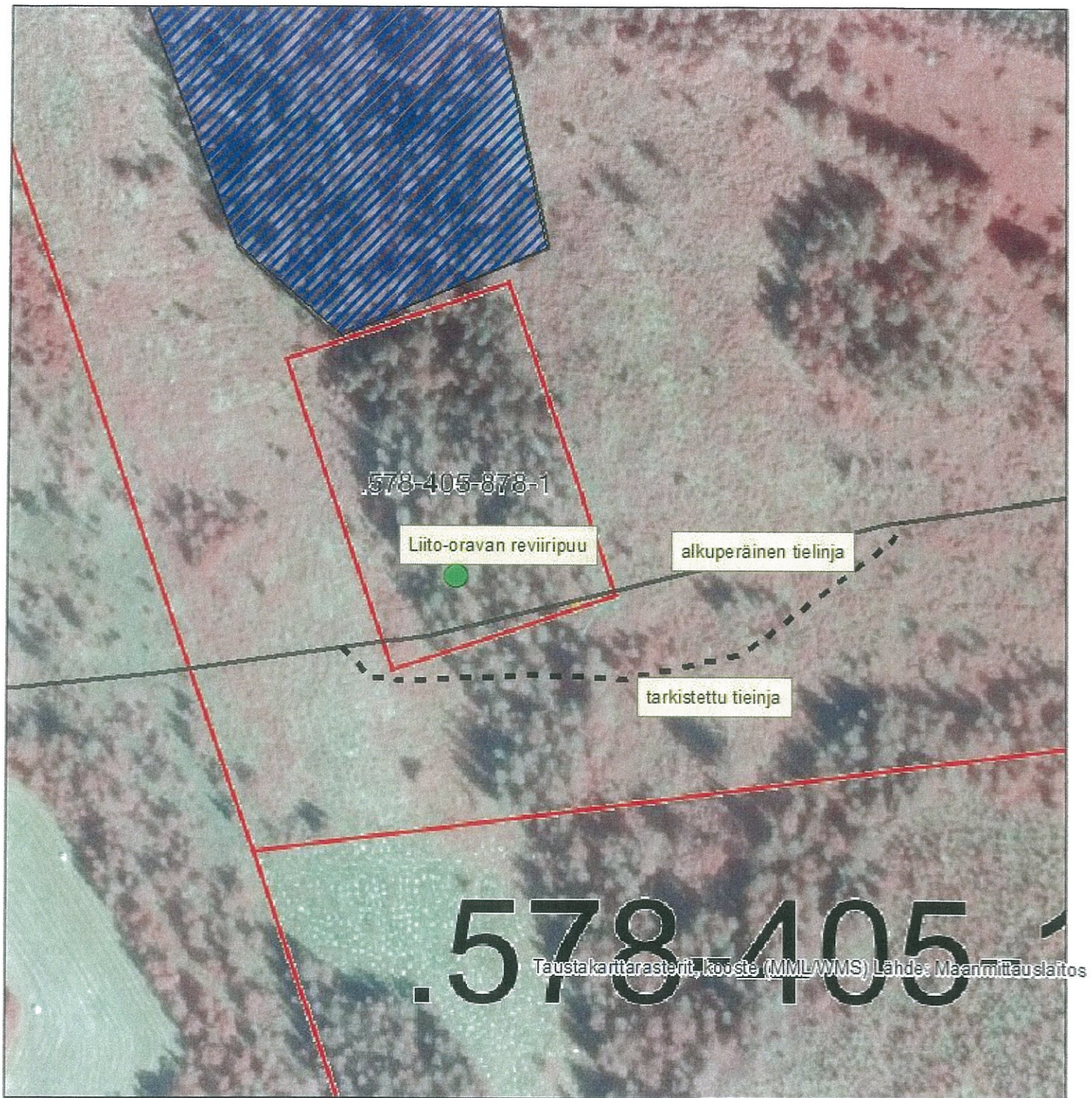
Muilta kohdin tielinjalta ei löydetty merkkejä liito-oravasta.

Muistion laati

Maarit Vainio

LIITE

Kartta

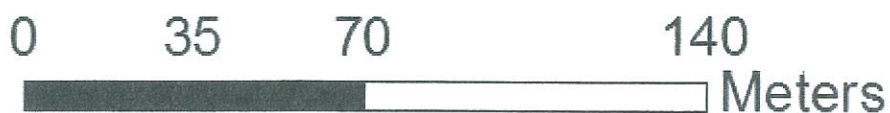


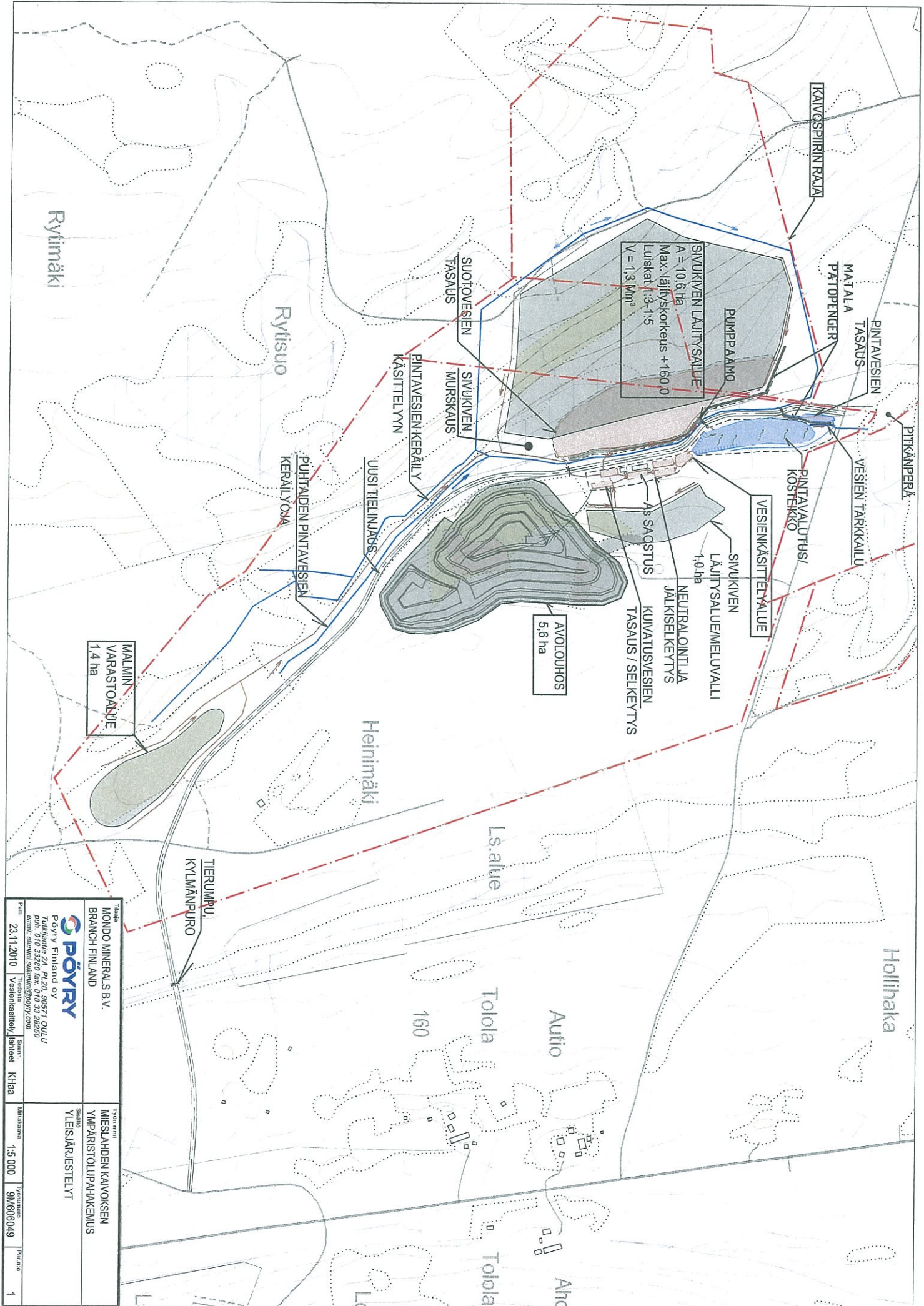
Taustakarttarasterit, kooste (MML/WMS) Lähde: Maanmittauslaitos



Kainuun ELY ympäristö ja luonnonvarat/MV 15.10.2015

Liitekartta





PUMPEAMO
 SIVUKIVEN LAJITUSALUE
 A = 10,6 ha
 Max. lähtöskorkeus +160,0
 Luiskat 1:3-1:5
 V = 1,3 Mm³

AVOLOUHOS
 5,6 ha

MALMIN
 VARASTOALUE
 1,4 ha

Titulo MONDO MINERAL S.B.V. BRANCH FINLAND		Titulo MESLÄNDEN KAIVOKSEN YMPÄRISTÖLUPAHAKEMUS	
Pöyry Finland oy Puhelin +358 020 424 30374 OULU Faksi +358 020 424 30375 email: edustaji.suomi@poyry.com		Sijainti YLEISÄRJESTELYT	
Pvm 23.11.2010	Tiedosto Vesienkäsitely_laitteet	Suurite KHaA	Mitakaava 1:5 000
Työnumero 9M608049		Siv.nro 1	

Lausunto turvallisuus- ja kemikaalivirastolle kaivospiirin Mieslahti (3030) käyttöalueen laajennuksesta ja uuden apualueen muodostamisesta

6/1/2013

KH § 58

Valmistelija: teknisten palveluiden johtaja Mikko Karjalainen p. (08) 615 54660, 044 2885 500.

Turvallisuus- ja kemikaalivirasto (Tukes) pyytää kunnalta lausuntoa kaivoslain (503/1965) mukaisesta kaivospiirihakemuksesta Mieslahti (3030). Tukes on laatinut hakemuksesta yhteenvedon, jossa kuvataan hanketta. Lausuntopyyntö ja yhteenvedo hankkeesta oheismateriaalina.

Tukes pyytää kuntaa antamaan lausuntonsa mm. seuraavista seikoista:

- onko hakemuksessa mainitulle kaivospiirin ja sen apualueiden tarkoittamalla alueella kaivoslain (503/1965) 6 §:n 1 momentin mukaisia valtauksen esteitä?
- onko kaivospiirin ja sen apualueen tarkoittamilla alueilla sellaisia maankäytön suunnitteluun liittyviä näkökohtia, joita ei olisi huomioitu yhteenvedossa?
- muut mahdolliset seikat, jotka olisi otettava huomioon hakemusta ratkaistaessa.

Esittelijä: kunnanjohtaja Arto Laurikainen, puh. 044 2885 600.

Teknisten palveluiden johtajan ehdotus:

Kunnanhallitus toteaa lausunnossaan, että kaivospiirihakemus Mieslahti (3030) liitekartalla esitetyllä alueella ei ole kaivoslain (503/1965) 6 §:n 1 momentin mukaisia valtauksen esteitä, eikä alueella ole sellaisia maankäytön suunnitteluun liittyviä näkökohtia, joita ei olisi huomioitu Tukesin yhteenvedossa.

Pohjois-Suomen Aluehallintoviraston lupapäätös Nro 94/2013/1 (Dnro PSAVI/17/04.08/2011) 8.10.2013 tulee ottaa huomioon asiaa päätettäessä.

Kunnanjohtajan ehdotus:

Kunnanhallitus hyväksyy teknisten palveluiden johtajan päätösehdotuksen.

Kunnanhallitus:

Kokouksessa jaettiin lisämateriaalina Mieslahden opistolla

perjantaina 7.3.2014 pidetyn Mieslahden kaivoshankkeeseen liittyneen informaatio- ja keskustelutilaisuuden muistio ja Martta Kemppaisen kunnanhallitukselle osoittama 10.3.2014 päivätty kirje.

Kunnanhallitus hyväksyi päätösehdotuksen yksimielisesti seuraavalla täydennyksellä: Alueille on ehdottomasti tehtävä kaikki kyseessä olevat suunnitellut kaivosalueet kattava ympäristövaikutusten arviointi, YVA.

Toimeenpano: kunnan lausunto toimitetaan rtf-tiedostona kaivosrekisterinumero 3030 mainiten viimeistään 14.3.2014 osoitteeseen kaivosasiat@tukes.fi

Muutoksenhakukielto

Lauri Kemppainen

Lähettäjä: "Lauri Kemppainen" <lauri.kemppainen@pp.inet.fi>
Päivä: 11. maaliskuuta 2014 11:25
Vastaanottaja: <arto.laurikainen@paltamo.fi>; "Karjalainen Mikko" <mikko.karjalainen@paltamo.fi>; "Lauri Kemppainen" <lauri.kemppainen@pp.inet.fi>
Liite: 2014_03_07_Muistio Mieslahden kaivostilaisuudesta.pdf
Aihe: Fw: Muistio Mieslahden Opistolla 7.3.2014 Pidetystä kaivostilaisuudesta

Arto Laurikainen / Paltamon kunnanhallitus

Saate:

Osallistujien pyynnöstä lähetän kokousmuistion Paltamon kunnanhallitukselle tiedoksi ja käsiteltäväksi.

Muistiossa kohta 7.

Kohdassa esitetään vaatimus Kainuun Elinkeino- ja Ympäristökeskukselle, että se vaatii Mondoan tekemään kaikkia kaivospiiriä käsittävän YVA:n Paltamon ja Kajaanin kaupungin alueella olevista kaivoshankkeista. Liitteessä kaivoskartta.

ELY on lausunnoissaan todennut YVA:n tarpeen, mutta ei ole sitä vielä esittänyt.

Pyydämme Paltamon kunnanhallitusta ottamaan tämän huomioon lausuntoja antaessa Tukesiin ja samalla esittämään YVA:n kannan Kainuun ELY:lle.

Esitämme saman pyynnön Kajaanin kaupunginhallitukselle.

Kokouksen puolesta: Lauri Kemppainen, kokouksen pj.
puh. 0400-169679

9.3.2014

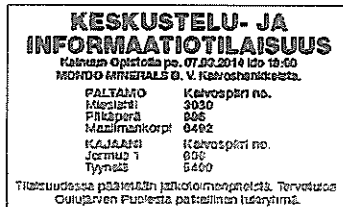
Paikka Kainuun Opisto, Tahvintie 4, Mieslahti
Aika 7.3.2014 klo 18.00–20:30
Läsnä 31 henkilöä (liite 1)

1 Avaus

Puheenjohtajana toiminut Lauri Kemppainen avasi tilaisuuden klo 18:00. Hän toivotti osallistujat tervetulleiksi ja esitteli asialistan. Muistion kirjoitti Kaisu Möttönen.

2 Koollekutsu ja -kutsujat

Kokoontumisesta ilmoitettiin Koti Kajaani -lehdessä 1-2.3.2014. Koollekutsujina ovat paikalliset kaivosalueen vaikutuspiirissä asuvat ja mökkeilevät ihmiset.



3 Viranomaisten roolit ja vastualueet: AVI, ELY ja TUKES sekä esimerkki lupaprosessista

Lauri Kemppaisen esittämät asiat pääpiirteittäin liitteessä (lopussa oleva liite 2).

4 Mieslahden ympäristöluvan ja vesitalous luvan tilannekatsaus

Mondo Minerals B.V. haki vuoden 2012 lopulla Mieslahden kaivokselle Pohjois-Suomen aluehallintovirastolta (P-S AVI) ympäristö-, vesitalous- ja toiminnanaloittamislupaa, jonka P-S AVI hylkäsi lokakuussa 2013. Mondo Minerals B.V. valitti päätöksestä Vaasan hallinto-oikeuteen heti marraskuussa 2013. Muutama kyläyhdistys, metsästysseura ja useat maanomistajat laativat asiasta vastinekirjelmän. Päätöksen saamiseen arvioidaan menevän noin vuosi.

5 Ajankohtaista kaivoshankkeista

Markku Vehviläinen kertoi ajankohtaista tietoa kaivoshankkeittain (kartta liitteessä 3).

Mieslahti (3030)

Kaivospiiri on voimassa. Mondo Minerals B.V. on hakenut alueelle ympäristö-, vesitalous- ja toiminnanaloittamislupaa (katso kohta 4). Suunniteltuna on avolouhoksen perustaminen. Sitä ympäröi kolme Natura-alueita. Kaivoksen uusista lisäalueista on kuulutukset menossa.

Pitkäperä (886) ja Mieslahti (3030) vanha alue

Tukes on myöntänyt Mondo Minerals B.V.ille jatkoajan työhön ryhtymisestä. Tukes on nyt kuuluttanut alueen kaivosturvallisuusseikoista. Pitkäperän alueelta ei ole tehty Ympäristön vaikutusten arviointi (YVA) -selvitystä eikä AVI:lle kaivostoiminnan aloittamiseen tarvittavia ympäristö- eikä muita suunnitelmia. On ollut kaivoslupa-asioissa käsittelyssä vuodesta 1954.

Maailmankorpi (6492)

Vedet valuvat Kylmä-puroa pitkin Jormuanlahteen. Ei ole tehty ympäristövaikutusten arviointia (YVA). Mondo Minerals B.V. katsoo, että Mieslahden kaivoshankkeen YVA kattaisi myös Maailmakorven alueen. Kaivospiiri päätös on tehty. Kuulutus on vireillä.

Heinisu

Heinisuosta on kaksi erilaista hakemusta vireillä: valtaushakemus, joka on juuri hyväksytty ja josta kuulutus on vireillä sekä Mieslahden laajennushakemus vain tien osalta.

Mölkänrinne

Valtaushakemus on peruttu 11.2.2014. Nyt haetaan Mölkänrinnettä Mieslahden kaivospiiriin ja samalla haetaan Heinisuon kautta tiealuetta Mieslahden lisäalueeksi. Kaivosyhtiö varmistaa avolouhoksen laajentamista.

Tyynelä

Kaivospiiri on olemassa. Nyt haetaan jatkoaikaa kaivospiirille. Vedet valuvat sekä Jormuanlahteen että Mieslahteen. Ei ole tehty ympäristövaikutusten arviointia.

Jormua 1

Kaivospiiri on jo olemassa. Nyt haetaan jatkoaikaa kaivospiirille. Vedet valuvat Pohjajoen kautta Jormuanlahteen. Ei ole tehty ympäristövaikutusten arviointia. Talkkitechdas toiminut 40-luvulta lähtien 20-30 vuotta.

Keskustelua:

- Vaaditaan, että alueelle on tehtävä uusi kaikkia alueet kattava YVA-selvitys. YVA on tehty vain Mieslahden alueelle. Alueiden yhteisvaikutusta ei ole tarkasteltu.
- ELY-keskus on kirjoittanut raporteissaan uuden YVAN tarpeesta laajemmalle alueelle. Se ei vielä esitä vaatimusta uuden YVAN tekemiselle.
- Pöyryn tekemässä YVA-selvityksessä on paljon virheitä ja puutteita esimerkiksi vedenkorkeudet.

6 Laajoja vaikutuksia

Alueille ei kukaan halua rakentaa, maan arvo laskee eivätkä kiinteistöt mene kaupaksi. Kunta tai kyläseurat eivät voi kehittää alueita. Epätietoisuus on jatkunut jo 60 vuotta.

Vaikutuksia mm. melu-, ilma-, kala-, kasvisto- ja pölyhaittoja sekä nikkeli ja arseenivaikutukset vesistöön. Kaivos vaikuttaa ihmisten jokapäiväiseen elämään.

Kaivoslaki velvoittaa ottamaan talteen kaikki malmit. Kaivokset kertovat louhivansa talkkia. Ei pidä laskea pois sitä, ettei myös nikkeliä louhittaisi. Minne rakennetaan rikastamo?

Kaivosten vaikutukset eivät ole pelkästään kuntakohtaisia. Miksi hakemuksia käsitellään kunnittain, vaikka vedet valuvat joskus kunnasta toiseen kunnan rajoja katsomatta.

7 Jatkotoimenpiteet

Kaikissa kokouksessa käytetyissä puheenvuoroissa vastustettiin jyrkästi vireillä olevaa kaivostoimintaa Oulujärven alueella. Ainoastaan yksi puheenvuoron käyttäjä ilmoitti hyväksyvänsä kaivostoiminnan alueelle.

Lähetetään vaatimus Kainuun ELY-keskukselle, että sen on vaadittava Mondoan tekemään uusi kaikki alueen kaivosalueet kattava yhteinen laajempi ympäristövaikutusten arviointi (YVA). Vaatimus osoitetaan myös Paltamon kunnan ja Kajaanin kaupungin hallituksille. Jaetaan tietoa laajasti tiedotusvälineille.

Vaatimus pohjaa työstää pienryhmä, jossa ovat Lauri Kemppainen, Markku Vehviläinen, Liisa Penttilä, Jukka Peltonen, Martta Kemppainen, Heikki Kemppainen, Timo Pisto, Sanni Väisänen, Kaisu Möttönen ja Airi Husso. Virallisen vaatimus pohjan tekemiseen kysytään neuvoa Janne Kumpulaiselta.

Lisäksi asianosaiset voivat tehdä seuraavia vireillä olevia muistutuksia/valituksia:

Mieslahti (3030)

Kaivospiirin muuttamista koskevasta hakemuksesta on lähetettävä mielipiteet ja muistutukset 14.3.2014 mennessä Tukesiin. Jatkoaika on saatu 24.3.2014 saakka.

Pitkäperä (886), Mieslahti (3030)

Kuulutetuista kaivospiireistä mielipiteet ja muistutukset on lähetettävä 24.3.2014 mennessä Tukesiin.

Maailmankorpi (6492)

Tukesin tekemästä kaivospiiripäätöksestä voi valittaa 20.3.2014 mennessä Oulun hallinto-oikeuteen (97 €).

Heinisuo (8961)

Valtausoikeushakemuksesta valitus on tehtävä 3.4.2014 mennessä Oulun hallinto-oikeuteen (97 €).

Tyynelä (5490)

Kuulutusta kaivospiiristä mielipiteet ja muistutukset on tehtävä 24.3.2014 mennessä Tukesiin.

Jormua 1 (806)

Kuulutetusta kaivospiiristä mielipiteet ja muistutukset on tehtävä 24.3.2014 mennessä Tukesiin.

8 Muuta

Lisätietoa:

Tukesin sivut:

<http://www.tukes.fi/kaivosasiat>

Adressi ja kirjoituksia asiasta:

<http://www.adressit.com/mieslahti>

KAIVOASIOIDEN KÄSITTELY VIRANOMAISET

Hakijan hakemus lähtökohhta

Tukes = Turvallisuus- ja kemikaalivirasto

valtaukset

varaukset

kaivospiirit

ELY = Elinkeino- ja ympäristökeskus

Tukes pyytää lausunnot

Kunta **Tukes pyytää lausunnot**

Maanomistajat

Tukes tiedottaa asiasta kirjallisesti

Yleinen kuuluminen

Tukes tiedottaa paikallisessa lehdessä

Kaivospiiritoimitus

Maanmittaustoimisto suorittaa

Käsitellään maanomistajien korvaukset

YVA = Ympäristövaikutusten arviointi, hakijan tehtävä

Ely päättää sen tekemisestä

Ely vastaa kuuluttamisesta

ELY käsittelee valitukset

Kaivostoiminnan aloittamisen suunnitelmat AVille

Hakija tekee suunnitelmat

AVI = Aluehallinto virasto käsittelee suunnitelmat ja pyytää lausunnot

Pyytävät lausunnot, ELY, kunta,

Maaomistajille tiedoksi

Yleinen kuulutus hakemuksen lehdessä

AVI tekee päätöksen lupahakemuksista

Ympäristölupa

Vesilupa

Toiminnan aloittamislupa

Valitusviranomaiset

Hallinto-oikeudet

Korkein hallinto-oikeus

Korvaukset haitoista AVI

päätää vesialueen osalta korvaukset

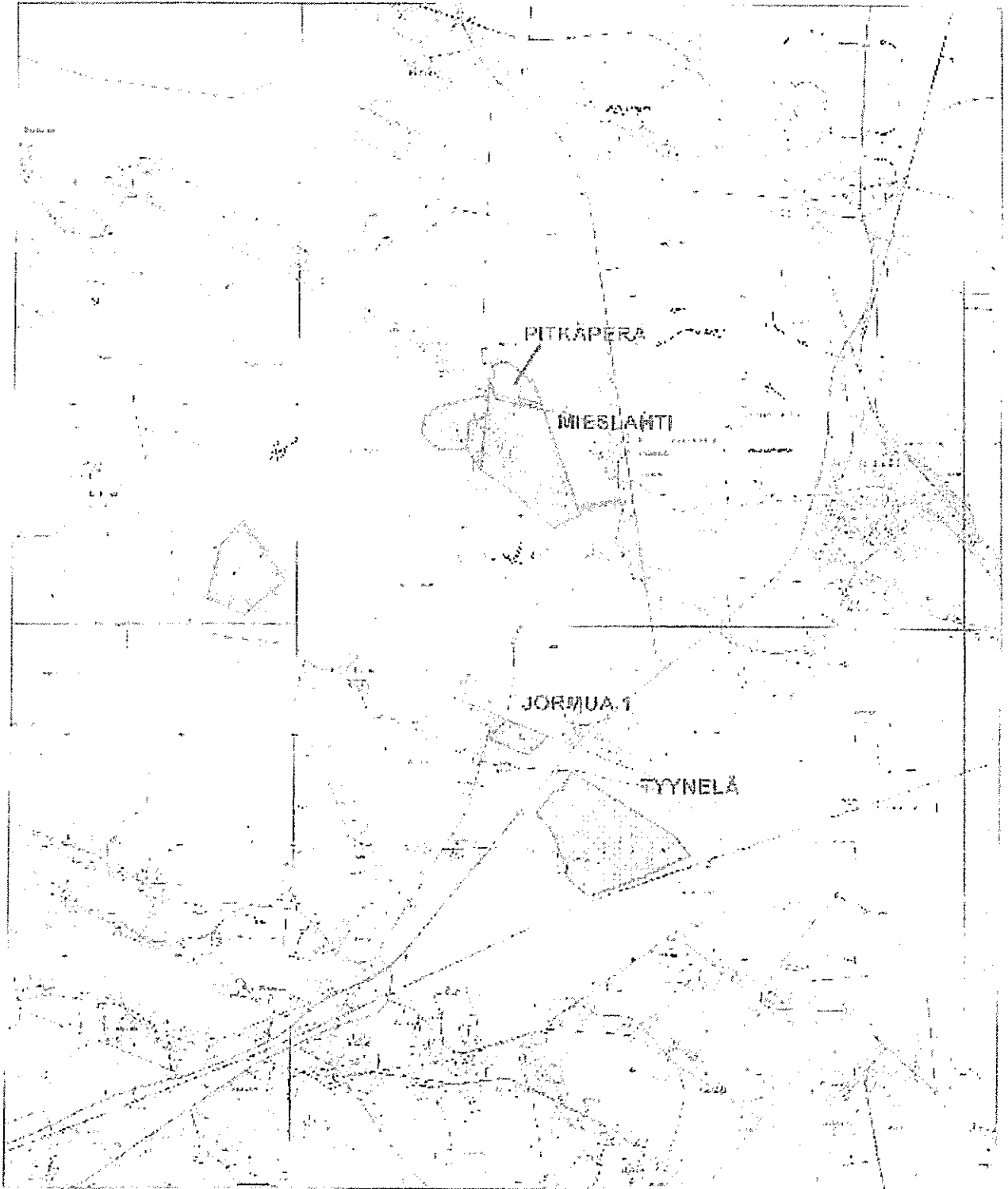
Käräjäoikeus päättää muut korvaukset

asianomaisen tehtävä korvausvaimus

http://www.tukes.fi/Tiedostot/Kuulutukset_yleiset_ja_yksityiset_edut/nettikuulutuspitk%c3%a4per%c3%a4.pdf
sivu on kopioitu Tukesin internetsivulle

tukes
Terveystieteiden tutkimuskeskus

KAIVOSPIIRIT MIESLAHTI, PITKÄPERÄ, JORMUA 1 JA TYYNELÄ



Maanmittauslaitoksen lupa nro 18/VML/12. Aineiston kopiointi Iman Maanmittauslaitoksen lupaa kic. etty.

Mitta sarja 1-45 000

Martta Kemppainen

10.03.2014.

Savirannantie 23

88470 KONTIOMÄKI

KUNNANHALLITUS

PALTAMO

ASIA: MONDO MINERALSIN KAIVOSHANKKEET;

- PITKÄPERÄ kaivNro 886
- MIESLAHTI kaivNro 3030
- MAAILMANKORPI kaivNro 6492
- HEINISUO kaivNro 8961
- JORMUA1 kaivNro 806
- TYYNELÄ kaivNro 5490
- MÖLKÄNRINNE, kaivNro 9441 haettu läjitysalueeksi, peruttu ja haetaan lisäalueeksi.

Kaivosyhtiö Mondo Minerals on käynnistänyt laajat kaivostoimintaan tähtäävät kaivospiirejä koskevat hakemukset Mieslahden ja Jormuan kylillä.

Vaadin, että Te arvoisat Paltamon kunnanpäättäjät ja virkamiehet tutustutte perusteellisesti nyt vireillä oleviin hakemuksiin ja toimitte niin, että kuntalaisten elinkeinot ja olosuhteet säilyisivät asumiskelpoisina. Kaivostoiminnan alkamisen ja nikkelikastamon perustamisuhka on nyt suuri, sillä Mondo Minerals on ilmoittanut hakemuksissaan alkavansa rikastaa myös nikkeliä talkin ohella. Nikkelin se on tosin ottanut Lahnaslammin tehtaallaan aina, kuten kaivoslakikin vaatii, mutta se on tehty ilman julkisuutta ja erillisiä lupia. Nikkelikaivoshan vaatisi ympäristövaikutusten arvioinnin (YVA). Mondo Minerals on ilmoittanut myös nikkelin uudesta rikastusmenetelmästä, jota se kokeilee ja jonka nimi muistuttaa paljolti Talvivaarassa käytössä olevaa rikastusmenetelmää, joka on "luonnonmukainen ja saasteeton". Ei ole pois suljettu, etteikö rikastamo tulisi edellä luetelluille alueille, joko Mieslahden Pitkäperään tai Kajaanin puolelle, koska kaivosyhtiö on aikaisempina vuosina antamissaan raporteissaan maininnut, ettei ole pois suljettu, etteikö tänne joskus voitaisi rakentaa rikastamo.

Vaativaksi kaivostoiminnan kyseessä olevilla alueilla tekee sijainti. Alueet sijaitsevat ison Oulujärven rannoilla, vedenjakajalla, jossa olisi vaarassa saastua kaivosjätevesillä sekä Mieslahti, että Jormuanlahti.

Kaivosyhtiö hakee lupia kuudella eri ilmoituksella, kuudelle eri maapalalle, joista osa kumoaa toista. Onko tarkoitus hämätä vai onko vahinko, kun kaivosyhtiö on perunut hakemuksensa mm läjitysalueeksi hakemalleen Mölkänrinne-nimisen alueelle, joka on mm suurta julkisuutta saaneen valkovuokkoesiintymän ja viitasammakkopopulaation vierellä ja hakee kuitenkin aluetta lisäalueeksi. Osalla kaivosalueista on tiukasti suojeltuja kasvilajeja, joiden olosuhteita ei saa heikentää, eikä tuhota ilman valtioneuvoston lupaa. Kaivoslakiko sallii tuhoamisen? Mm Heinisuo kaivNro 9441 sijaitsee kiinteästi luonnonsuojelualueen rajalla.

Vaadin, että Te arvoisat kunnanpäättäjät ja virkamiehet tarkastelisivat kaivosalueiden karttoja kriitisesti ja ajatuksella, mikä on seuraus jos ja kun kaivosyhtiön jätevedet alkavat virrata kaivoksilta. Miten turvataan kaivosalueiden ympärillä olevan asutuksen viihtyisyys? Kyseisiltä alueilta saatavia malmilajeja on maaperässä saatavana sellaisillakin alueilla, joissa kaivoksen jätteet olisivat helpommin hallittavissa. Juuri tämä sijainti tekee nämä alueet sopimattomiksi kaivostoimintaan.

- Miten turvataan Mieslahden, Savirannan ja Jormuan asukkaiden tulevaisuus ja elinkeinojen harjoittaminen?

- Miten taataan vakituisten asukkaiden ja kesäasukkaiden viihtyvyys alueella, jos he joutuvat hakemaan saunavetensä Iijärvestä.?

- Miten kesäasukkaiden viihtyvyys vaikuttaa kunnan kauppiaiden, matkailuharjoittajien ym elinkeinoihin? Pieneneekö liikevaihto, kun Oulujärvi ei enää houkuta kesänviettoalueena? Kesäasutushan vaikuttaa jopa kesäteatterin katsojalukuihin.

Vaadin, että Paltamon kunnanpäättäjät ja virkamiehet tekisivät yhteistyötä Kajaanin kaupunginpäättäjien ja virkamiesten kanssa, sillä huoli on yhteinen. Ei vesi katso kuntarajoja, vaan virtaa alaspäin. Mm Tyynelästä virtaamat ovat sekä Jormuaan, että Mieslahteen.

Alueille on ehdottomasti tehtävä kaikki ko suunnitellut kaivosalueet kattava ympäristövaikutusten arviointi, YVA, jota varten vaadin kunnanpäättäjiä ja virkamiehiä olemaan yhteydessä Kainuun ELY-keskukseen, jonka tehtäviin kuuluu mm YVAN vaatiminen kaivosyhtiöltä.

Nyt vireillä olevat Mondo Mineralsin kaivoshankkeet vaikuttavat kauas Oulujärven tulevaisuuteen. Teillä, arvoisat päättäjät, on mahdollisuus vaikuttaa mikä se on? Onko se kaivoksen saasteallas vaiko valtakunnallisesti kuuluisa, puhdas virkistys- ja kalastusjärvi, joka vetäisi puoleensa vuosivuodelta turisteja, kesäasukkaita ja vakituisesti asuvia veronmaksajia.

MARTTA KEMPPAINEN

RYKÖLÄ.



17.3.2014

Turvallisuus- ja kemikaalivirasto
kaivosasiat@tukes.fi

Viite

Lausuntopyyntö 12.2.2014 KaivNro 3030

Lausunto kaivospiirin laajennushakemuksesta, KaivNro 3030, Mieslahti, Paltamo

Mondo Minerals B.V. hakee käyttöalueen laajentamista ja uuden apualueen muodostamista Mieslahden kaivospiiriin Paltamoon. Käyttöalueen laajennus koskee 5,3 hehtaarin aluetta, johon kaavaillaan läjitysalueen sijoittamista. Apualue koskee 1 hehtaarin aluetta, jolle suunnitellaan uutta tieyhteyttä Kylmänpuron yli.

Kaivospiirin laajentaminen liittyy Mieslahden kaivoshankkeeseen, jota koskevan ympäristölupahakemuksen Pohjois-Suomen aluehallintovirasto hylkäsi 8.10.2013. Aluehallintoviraston päätöksestä on valitettu, ja asian käsittely on kesken Vaasan hallinto-oikeudessa.

Haettu apualue on kapea nauhamainen alue, jolle uusi tieyhteys sijoitettaisiin. Tieyhteyden paikkaa on jo aiemmin käsitelty Kainuun ELY-keskuksen lausunnoissa 26.10.2012 Dnro KAIELY/154/07.00/2011 ja 15.2.2013 Dnro KAIELY/5/07.01/2013. Aiempiin lausuntoihinsa viitaten ELY-keskus toteaa, että tieyhteys kulkisi Kylmänpuron varressa sijaitsevan liito-oravan elinpiiriin poikki. Kyseistä elinpiiriä koskevia havaintoja on sekä ympäristöhallinnon Hertta Eliölajit –tietokannassa (havainto vuodelta 2008) että Mondo Minerals B.V:n toimeksiannosta tehdyssä täydentävässä luontoselvityksessä (2010). Em. selvitysten mukaan juuri kaavailun kaivospiirin apualueen kohdalla Kylmänpuron varressa on havaittu sekä liito-oravan papanoita että pesäpuu, minkä perusteella kyseessä on liito-oravan lisääntymis- ja levähdyspaikka, jonka hävittäminen ja heikentäminen on luonnonsuojelulain 49 §:n mukaan kielletty. Kaivoslain (503/1965) 71 §:n mukaan lupa-asiaa ratkaistaessa on noudatettava muun muassa, mitä luonnonsuojelulain 49 §:ssä säädetään. Kainuun ELY-keskus edellyttää, että ennen kaivospiirin apualueen määrittämistä tielinjauksen paikka on toiminnanharjoittajan ja ELY-keskuksen yhteisellä maastokäynnillä tarkistettava ja tarvittaessa siirrettävä siten, että tien rakentaminen ei hävitä tai heikennä liito-oravan lisääntymis- ja levähdyspaikkoja. Ennen liito-oravan lisääntymis- ja levähdyspaikkojen selvittämistä kaivospiirin apualueetta ei voi ELY-keskuksen käsityksen mukaan määrätä ilman annetun päätöksen luonnonsuojelulain vastaisuutta kaivoslain 71 §:n viittaussäännöksen kautta.

Pelkästään selvityksen määrääminen ennen rakentamisen aloittamista ei tässä tapauksessa ole riittävää, koska luonnonsuojelulain 49 §:n mukainen lisääntymis- ja levähdyspaikka on tiedossa apualueen sijoituspaikassa.

Käyttöalueen laajennusosa sijaitsee noin 300 metrin etäisyydellä Antinmäen – Kylmänpuron ja Hevossuon Natura-alueen rajasta. Mieslahden kaivoshankkeen yhteydessä on toteutettu luonnonsuojelulain 65 §:n mukainen arviointimenettely, mihin liittyen ELY-keskus on antanut lausuntonsa viimeksi 3.7.2012 (Dnro KAIELY/154/07.00/2011). Tältä osin ELY-keskus viittaa aiemmin lausumaansa.

Käyttöalueen laajennus sijaitsee päällekkäin valtakunnallisen soiden- suojeluohjelman kohteen "Antinsuon letto" rajauksen kanssa. Kyseisen suojeluohjelmakohteen luonnonsuojelullisesti arvokkaimmat osat on jo perustettu luonnonsuojelualueiksi ja hankittu valtiolle sekä sisällytetty Natura 2000 –verkostoon. Kainuun ELY-keskus ei suunnittele uusien luonnonsuojelualueiden perustamista suojeluohjelman kohteelle. Laajennusalueella esiintyy luonnonsuojelulain nojalla rauhoitettua valkovuokkoa (*Anemone nemorosa*). Kaivoshankkeeseen liittyen Mondo Minerals B.V. on hakenut lupaa poiketa valkovuokon rauhoitusmääräyksistä kaivostoimintojen sijoittamiseksi, mutta asiaa ei ole vielä ratkaistu Kainuun ELY-keskuksessa. Ilman lainvoimaista poikkeuslupaa valkovuokkoesiintymän hävittäminen on kielletty.

Luonto- ja ympäristövastuu –yksikön
päällikön sijainen

Ylitarkastaja

Unto Ritvanen

Biologi

Maarit Vainio

LIITTEET

Kainuun ELY-keskuksen lausunnot
3.7.2012 Dnro KAIELY/154/07.00/2011
26.10.2012 Dnro KAIELY/154/07.00/2011
15.2.2013 Dnro KAIELY/5/07.01/2013



3.7.2012

Pohjois-Suomen aluehallintovirasto
Ympäristöluvut
PL 293
90101 Oulu

Viite Lausuntopyyntö 2.2.2012

Lausunto Mieslahden kaivoksen ympäristö- ja vesitalouslupahakemukseen sisältyvästä Natura-arvioinnista

Kainuun ympäristökeskus antoi 23.1.2009 luonnonsuojelulain 65 §:n mukaisen lausuntonsa Mondo Minerals B. V. Branch Finlandin (jäljempänä hakijan) Mieslahden kaivoshankkeen ympäristövaikutusten arviointiselostukseen sisältyvästä Natura-arvioinnista. Lausunnossaan ympäristökeskus vaati hakijalta lisäselvityksiä, jotka koskivat ensisijaisesti Antinmäen – Kylmänpuron ja Hevossuon Natura 2000 –alueen (FI1200304) Kylmänpuron osa-alueeseen kohdistuvien vaikutuksien arviointia siinä tilanteessa, että ympäristölupaa haettaisiin avolouhoksen ja Kylmänpuron väliseen Heinimäkeen sijoitettavalle sivukiven läjitysalueelle ja / tai lisävesien johtamiseen Kylmänpuroon. Sitten hakija ilmoitti luopuvansa Heinimäen läjitysalueelta ja pinta-vesien johtamista Kylmänpuroon koskevista suunnitelmista, minkä perusteella Kainuun ELY-keskus totesi 17.1.2011, ettei niihin liittyviin lisäselvityksiinkään ole tarvetta.

Hakija jätti Mieslahden kaivoksen ympäristö- ja vesitalouslupahakemuksen Pohjois-Suomen aluehallintovirastolle 31.1.2011. Hankesuunnitelma jossain määrin poikkeaa aiemmin YVA-menettelyssä ja Natura-arvioinnissa esillä olleista toteutusvaihtoehtoista, minkä vuoksi aluehallintovirasto pyytää ELY-keskukselta Natura-arvioinnista uutta lausuntoa.

Tässä lausunnossa Kainuun ELY-keskus täydentää ja päivittää Kainuun ympäristökeskuksen 23.1.2009 antamaa lausuntoa vain siltä osin kuin hankesuunnitelmaa on muutettu ja vaikutusten arvioimiseksi on tehty uusia selvityksiä.

Kaivoshanke

Hanke, jolle lupaa haetaan, vastaa talkkimalmin kokonaislouhintamäärän (3,0 Mt) ja avolouhoksen pinta-alan (85,5 ha) ja syvyyden (60 m) suhteen aiemmin arvioituja vaihtoehtoja. Vuosittainen malmin louhintamäärä olisi keskimäärin 100 000 t (vaihteluväli 30 000 t – 300 000 t, enimmillään 500 000 t vuodessa). Toiminta-aika olisi noin 30 vuotta. Merkittävimmät erovaisuudet YVA- ja Natura-arviointiprosesseissa aiemmin käsiteltyihin vaihtoehtoihin verrattuna ovat seuraavat:

- Heinimäkeen ei läjitetä sivukiveä; läjitettävä sivukivi (1,3 miljoonaa tonnia) sijoitetaan pääosin avolouhoksen luoteispuolelle noin 10,6 hehtaarin läjitysalueelle sekä avolouhoksen pohjoispuolen meluvallirakenteisiin ja toiminnan loppuvaiheessa avolouhokseen;
- kaivostoiminnot sijoittuvat kokonaisuudessaan Pitkämpuron valuma-alueelle eikä Kylmänpuroon johdeta pintavesiä, vaan kaivosalueelta kerätyt valumavedet sekä käsitellyt kaivosaluevedet on tarkoitus johtaa Pitkämpuroa pitkin Mieslahden Pitkänperään;
- Heinimäen lounaispuoleiselle peltoalueelle on suunniteltu malmin varastoalue, ja hankkeen myöhemmässä vaiheessa rakennettaisiin uusi tie Kylmänpuron laakson poikki Natura-rajauksen eteläpuolitse. Alkuvaiheessa malmi kuljetettaisiin avolouhokselta Savirannan tielle ja sitä kautta valtatielle 22.

Natura 2000 –alueen tiedot

Antinmäen – Kylmänpuron ja Hevossuon Natura 2000 –alueen (FI1200304) suojelun perusteena olevat, Natura-tietolomakkeilla ilmoitetut luontoarvot on selostettu Kainuun ympäristökeskuksen lausunnossa vuonna 2009. Metsähallituksen ja Kainuun ympäristökeskuksen tekemissä luontotyyppi-inventoinneissa, jotka kattavat lähes koko Natura-alueen, tiedot luontotyypeistä ja lajeista ovat YVA- ja Natura-arviointiprosessien jälkeen tarkentuneet. Metsähallituksen aineiston mukaan alueella on seuraavia luontotyyppisiä:

	Hevossuoha	Antinmäki-Kylmänpuroyht. ha
humuspitoiset järvet ja lammet	0,9	
pikkujoet ja purot		1,8
runsaslajiset kuivat ja tuoreet niityt		0,4
vaihtumissuot ja rantasuot	0,6	2,0
lähteet ja lähdesuot		0,04
letot	0,4	6,8
aapasuot sis. lettoa ja puustoista suota	14,4	
silikaattikalliot		1,6
luonnonmetsät		5,9

lehdot	0,1	6,2
hakamaat ja kaskilaitu- met		0,3
puustoiset suot	2,2	1,1
tulvametsät		1,4
muut kuin luontodir. luon- totyypit	4,4	34,9
YHT.	22,9	62,26

Taulukossa vahvennetulla kirjaimella esitetyjä luontotyyppijä ei mainita Natura-tietolomakkeella. Toisaalta tietokannan luontotyyppi "vuoristojen niitetyt niityt" on määritetty uudelleen "runsaslajisiksi tuoreiksi ja kuiviksi niityiksi" ja tietokannan "met-säluhdat" "tulvametsiksi". Matokallion tiedot puuttuvat taulukosta, koska siellä luontotyyppi-inventointia ei ole vielä tehty, mutta osa-alue kuuluu pääasiassa luontotyyppiin "siilikaattikalliot". Luontodirektiivin luontotyyppien sijoittuminen Mölkän - Antinmäen ja Kylmänpuron osa-alueilla ilmenee lausunnon liitekartoista (liitteet 1 ja 2). On syytä huomioida, että Kylmänpuron laaksossa esiintyvät lehto- ja lettokorvet on kirjattu luontotyyppeihin "lehdot" tai "letot" vallitsevien piirteiden mukaan. Kylmänpuron laakson luontotyyppit ovat edustavuudeltaan erinomaisia (lehdot, letot, vaihettumissuot ja rantasuot) tai hyviä (luonnonmetsät, tulvametsät). Mölkän – Antinmäen osa-alueella oleva Antinsuon letto on edustavuudeltaan erinomainen ja muut luontotyyppit edustavuudeltaan hyviä tai merkittäviä.

Natura-alueen hyväksymisen jälkeen luontodirektiivin II-liitteen lajeista alueella on havaittu myös liito-orava ja toinen uhanalainen kasvilaji Kylmänpuron Natura-rajauksen pohjoispäässä puron alajuoksulla. Kaivoshankkeesta Natura-alueeseen aiheutuvien vaikutusten arviointi kohdistetaan kuitenkin vain niihin lajeihin ja luontotyyppihin, jotka on tietolomakkeella ilmoitettu alueen suojeluperusteiksi.

Natura-alue on nyt kokonaan toteutettu yksityisinä luonnonsuojelualueina tai hankittu valtiolle. Viimeisin luonnonsuojelualue YSA206118 perustettiin Kylmänpuron alajuoksulle vuonna 2011.

Hankkeen vaikutusalue suhteessa Natura-alueeseen

Kaivostoimintojen pienimmät etäisyydet Natura-alueen lähimpiin osa-alueisiin ovat seuraavat:

- avolouhos: Kylmänpuro 300 m, Matokallio 630 m, Mölkkä - Antinmäki 700 m;
- sivukiven läjitysalue: Kylmänpuro 570 m, Matokallio 450 m, Mölkkä - Antinmäki 230 m.

Malmin välivarasto on Kylmänpurosta noin 250 metrin etäisyydellä. Uusi tielinjaus Kylmänpuron laakson poikki kulkee noin 80 metrin etäisyydellä Natura-alueen etelä-

rajasta. Tielinjausta lukuun ottamatta Kylmänpuron valuma-alueelle ei kohdistu muita kaivostoimintoja.

Tehdyt selvitykset

YVA- ja Natura-arviointimenettelyn jälkeen kaivoshankkeessa ei ole tehty uusia maastonselvityksiä Natura-alueisiin kohdistuvista vaikutuksista. Toukokuussa 2012 hakija antoi Pohjois-Suomen aluehallintovirastolle lisäselvityksiä lupahakemuksen täydentämiseksi. Lisäselvityksiin sisältyi olemassa oleviin tietoihin perustuva selvitys kallioperän ruhjeisuudesta ja kaivostoiminnan vaikutuksista pohja- ja pintavesiolosuhteisiin mm. Natura-alueilla sekä selvitys vallitsevien tuulien vaikutuksesta pölyn leviämiseen.

Tiedot Natura-alueen luontotyypeistä ja lajeista ovat täydentyneet Metsähallituksen vaihteittain tekemissä luontotyyppi- ja lajikartoituksissa.

Ympäristö- ja vesitalouslupahakemuksessa ja lisäselvityksessä kuvatut vaikutukset Natura-alueeseen

Ympäristö- ja vesitalouslupahakemuksen luvussa 6.7 on käsitelty hankkeen vaikutuksia Natura-alueeseen osa-aluekohtaisesti. Lisäksi Natura-alueeseen kohdistuvia mahdollisia vaikutuksia sivutaan pohjavesivaikutusten (luku 6.4) ja pölypäästöjen vaikutusten (luku 6.8) tarkastelun yhteydessä ja toukokuun 2012 lisäselvityksessä.

Mölkä – Antinmäki: Lähin kaivostoiminto on läjitysalue 220 metrin etäisyydellä. Valumavesi- tai pölyvaikutuksia ei ole. Vesien luonnollinen virtaussuunta on Antinmäeltä kaivospiirin suuntaan, joten hankkeesta ei kohdistu suojelualueelle vesistövaikutuksia. Kaivostoiminnot ja Natura-alue ovat eri valuma-alueilla (karttaliite 2.2). Läjitysalue on sovitettu uppoamaan hyvin kumpareiseen maastoon, eikä siitä aiheudu merkittävää varjostusta suojelualueille. Sivukivialueen pölyämistä aiheutuu lähinnä kivien läjityksestä, jonka jälkeen sivukivikasa ei ole merkittävä pölyämisen lähde.

Kylmänpuro: Hankesuunnitelmia on ympäristölupahakemusvaiheessa muutettu siten, että hankkeella ei ole suojeluperusteita heikentäviä vaikutuksia Kylmänpuron laakossa sijaitseville suojelualueille. Avolouhos ja malmin välivarasto ovat lähimmillään noin 250 metrin päässä ja eri valuma-alueella kuin suojelualueet. Tielinjauksessa Kylmänpuron ylityskohdalle rakennettava rumpuratkaisu on helposti toteutettavissa, koska puro kulkee yhdessä selkeässä uomassa, eikä tiehankkeen toteuttaminen muuta puron vesitaloutta. Rinteet on molemmin puolin avohakattu, joten alueelle ei tule uutta valaistusoloja muuttavaa maastokäytävää. Savirannantien pohjoispuolella oleva alue on vaikutusten ulkopuolella.

Avolouhoksesta aiheutuvan pohjaveden aleneman arvioidaan rajoittuvan suhteellisen pienelle alueelle louhoksen lähiympäristössä. Louhoksen kohdalla, jossa syvin kohta tulee olemaan tasolla + 60 m mpy, pohjavesipinnan arvioidaan alenevan enimmillään noin 65 metriä. Vaikutusalueen arvioidaan ulottuvan enintään muutamien satojen metrien (max. 350 m) etäisyydelle louhosalueesta siten, että vaikutus ulottuu pisimmälle kaakon suunnassa. Arvion mukaan vaikutus ei ulotu itäpuoleiselle Kylmänpuron alueelle. Lisäselvityksessä käsitellään kallioperän ruhjeisuudesta saatavilla olevia tietoja. Kallioperäkartan mukaan kaivospiirin alueella on muutamia luode-kaakko –

suuntaisia ruhjeita, mutta ruhjeiden laadusta tai niiden vedenjohtavuudesta ei ole tarkempaa tietoa. Kallioperän laadun ja ruhjesuuntien perusteella kuitenkin arvioidaan, että kallioperän yleinen vedenjohtavuus ei ole hyvä, ja että pohjaveden suotautuminen louhokseen kallioperän rakoiluvyöhykkeiden kautta on todennäköisesti vähäistä. Lisäselvityksen mukaan kallioperän ruhjeisuus ja kaivostoiminnan yhteisvaikutus ei aiheuta lähiympäristön Natura-alueiden pinta- ja pohjavesiolosuhteisiin muutoksia.

Pölyämisestä hakemuksessa (s. 49-50) todetaan yleisesti, että merkittävimmät pölynlähteet ovat malmin irrotus, välivarastointi ja lastaus. Sivukivialueella pölyämistä tapahtuu lähinnä läjityksen yhteydessä. Malmin kuljetuksista aiheutuu pölyämistä sorapäällysteisillä työmaa- ja paikallistiesojuuksilla. Edelleen todetaan, että mineraalipölyhiukkaset laskeutuvat pääosin 100 – 200 metrin päähän irtoamispaikasta, ja että ajoittain haittaa voi syntyä 500 metrin säteellä päästölähteestä. Hiukkaskooltaan pienimmät hiukkaset voivat kulkeutua tätä kauemmaksi. Kaikkiaan alueen pölypäästöjen arvioidaan jäävän vähäisiksi, ja kaivostoimintojen sijoittumisen pääosin laakson pohjalle arvioidaan ehkäisevän pölyn leviämistä. Myös puusto suojaa pölyn leviämiseltä ympäristöön. Lisäselvityksessä todetaan, että kaivoksen itäpuolella Heinimäen voidaan olettaa ehkäisevän pölyn leviämistä sille suunnalle, kun taas pohjois-eteläsuunnassa maaston muodot eivät ehkäise pölyn leviämistä.

Luontotyyppeihin kohdistuvia vaikutuksia ei eritellä.

Luontotyyppin ”silikaattikalliot” indikaattorilajeihin kuuluvien kainuunurmihärkin ja serpentiinipikkutervakon esiintymistä todetaan, että niihin ei kohdistu lajien elinoloa heikentäviä toimenpiteitä. Samoin todetaan Kylmänpuron varren vienansaraesiintymistä sekä Mölkän – Antinmäen alueen valkovuokon ja luontodirektiivin liitteen II uhanalaisen lajin esiintymistä.

Kainuun ELY-keskuksen käsitys arvioinnin asianmukaisuudesta

Ympäristövaikutusten arviointimenettelyn yhteydessä tehty Natura-arviointi osoitti hankkeen suurimpien Natura-alueen luontoarvoihin kohdistuvien riskien liittyvän Heinimäelle suunniteltuun sivukiven läjitysalueeseen. Lupavaiheessa hakija luopui tästä läjitysaluevaihtoehdosta sekä suunnitelmista pintavesien johtamisesta Kylmänpuroon. Hankkeen vaikutukset Natura-alueeseen ovat luonteeltaan välillisiä, koska kaivostoiminnot uutta tieyhteyttä lukuun ottamatta sijoittuvat eri valuma-alueille kuin Natura-alueen osa-alueet, ja pienimmät etäisyydet Natura-alueeseen ovat 80 m (uusi tie) ja 230 m (sivukiven läjitysalue).

Kainuun ELY-keskus pitää puutteena sitä, että hankkeesta siinä muodossa kuin sille haetaan ympäristö- ja vesitalouslupaa, ei ole kootusti esitetty Natura-arviointia, minkä vuoksi Natura-alueen luontoarvoihin kohdistuvista vaikutuksista on vaikea saada kokonaiskuvaa. Myös perustelut jäävät pintapuolisiksi.

Vaikutusmekanismit on pääosin tunnistettu. Hankehakemuksessa tarkastellaan avolouhoksen vaikutusta pinta- ja pohjavesiin, uuden tielinjauksen vaikutusta Kylmänpuron virtaamiin sekä pölyn leviämistä. Kokonaan on jäänyt huomioimatta malmikuljetuksissa kuorma-autojen renkaissa avolouhokselta teille kulkeutuva talkkipöly ja sen kulkeutuminen Kylmänpuron laaksoon.

Natura-alueen luontotyypeistä ja lajistosta on ollut saatavissa uutta tietoa, jota ei ole päivitetty hankehakemukseen.

Kainuun ELY-keskuksen arvio kaivoshankkeen vaikutuksista Natura-alueen luonnonarvoihin

Avolouhoksesta aiheutuu välillisiä vaikutuksia ympäröivien alueiden kasvillisuuteen pohjaveden alenemasta johtuvan kuivatusvaikutuksen kautta. Yleisesti käytössä olevan laskentatavan mukaan pohjaveden aleneman etäisyys horisontaalisuunnassa on 2-3 kertaa louhoksen syvyys (erikoissuunnittelija Marja Liisa Räisänen, suullinen tiedonanto). Lupahakemuksen liitekartoista ilmenee, että louhoksen pohjaosa (+ 60 m mpy) sijaitsisi rinteessä + 140 metrin korkeuskäyrän kohdalla. Tällöin louhoksen syvyys olisi 70 metriä, ja kuivatusvaikutus ulottuisi enimmillään noin 210 metrin päähän. Avolouhoksen itäreunan etäisyys Natura-alueen rajasta Kylmänpuron laaksossa on noin 300 metriä. Tämän perusteella on todennäköistä, ettei louhoksen kuivatusvaikutus yllä Kylmänpuron laaksoon. Tiedot kallioperän ruhjeista, jotka ovat Kylmänpuron laakson suuntaisia, tukevat tätä käsitystä. Kylmänpuron laakson rehevät korvet, jotka lukeutuvat luontotyypeihin ”lehdot”, ”letot” ja ”puustoiset suot”, ilmentävät paitsi tulvaisuutta ja liikkuvia pintavesiä myös lähdevaikutusta. Lähdevesiä purkautuu useissa kohdin heti rinteiden alla laakson pohjaan (suojelubiologi Ilkka Immonen, suullinen tiedonanto). Kaikkia lähdevaikutteisia kohtia ei todennäköisesti ole luontotyyppiinventoinneissa havaittu. Avolouhoksen ja purolaakson välissä on kalliainen mäenharjanne, joka toimii vedenjakajana pinta- ja pohjavesille. Täten ELY-keskus arvioi, ettei louhos vaikuta purolaakson puoleisessa rinteessä maaperään suotautuvan pohjaveden määrään.

Kylmänpuron yläjuoksun poikki rakennettava uusi tieyhteys on ELY-keskuksen mielestä toteutettavissa siten, että sillä ei ole vaikutusta Kylmänpuron vesitalouteen eikä purovesien vaikutuspiirissä oleviin luontotyypeihin, joita yllä mainittujen lisäksi ovat ”pikkujoet ja purot” sekä alajuoksulla esiintyvät ”tulvametsät” ja ”vaihettumissuot ja rantasuot”. Nykytietämyksen mukaan hankkeesta ei aiheutuisi sellaisia pinta- tai pohjavesimuutoksia, jotka heikentäisivät Kylmänpuron laaksossa esiintyviä luontotyyppiä.

Sivukiven läjitysalue on kokonaisuudessaan Pitkäpuron valuma-alueella, eikä sillä todennäköisesti ole vaikutusta Mölkän – Antinmäen alueella esiintyviin luontotyypeihin ”lehdot” (sis. lehtokorpia) ja ”letot”, joista merkittävin on ylempänä rinteessä sijaitseva Antinsuo.

Kaivostoiminnasta lähtevä kivipöly on emäksistä sisältäen mm. talkkimalmia ja serpentiiniä, minkä vuoksi sillä arvioidaan olevan kasvualustan kautta lannoittava vaikutus kasvillisuuteen. Pöly vaikuttaa kasveihin myös mekaanisesti peittäen lehden pintaa, ehkäisten fotosynteesiä ja tukkien ilmarakojen. Pölypäästöjä aiheuttavat kaivostoiminnot malminkuljetusta lukuun ottamatta sijaitsevat yli 200 metrin etäisyydellä Natura-alueen eri osista ja erityisesti suojeltavien kalliokasvien (kainuunnurmihärkki, serpentiinipikkutervakko) Natura-alueilla olevat esiintymät pienimmillään 450 metrin etäisyydellä päästölähteistä. Maaston muodot (Heinimäki) ehkäisevät pölyn leviämistä lähinnä olevan Kylmänpuron laakson suuntaan. Myös suojaavalla puustolla, erityisesti kuusivaltaisilla metsillä, on pölyn leviämistä ehkäisevä vaikutus. Vallitsevat tuu-

let puhaltavat päästölähteistä Matokallion ja Mölkän – Antinmäen suuntaan, mutta toisaalta etäisyys ja kasvustoltaan merkittävimpien kohteiden sijainti Antinmäen pohjoisrinteessä huomioon ottaen on todennäköistä, että pölyäminen ei aiheuta merkittäviä haitallisia muutoksia näidenkään alueiden kasvillisuuteen. Läjityksen päätyttyä ja läjitysalueen peiton sekä maisemoinnin jälkeen sivukivikasa ei ole merkittävä pölyämisen lähde.

Talkkipölyn kulkeutumista ajoneuvojen renkaissa ja peittämättömistä kivilasteista maantielle ja edelleen Natura-alueelle Kylmänpuron laakson ylityskohdissa ei ole otettu huomioon vaikutusten arvioinnissa. Pölyä voi myös tätä kautta joutua puroveteen. ELY-keskuksen näkemyksen mukaan maantiekuljetuksista aiheutuvaa louhoksesta kulkeutuvan pölyn leviämistä voidaan kuitenkin tehokkaasti ehkäistä eri toimenpitein.

Liito-oravaa ei ole ilmoitettu Natura-alueen suojeluperusteeksi, mutta laji pesii Mölkän – Antinmäen ja Kylmänpuron osa-alueilla sekä Natura-alueen ulkopuolella mm. Heinimäessä ja Pitkäpuron suun itäpuolella. Todennäköistä on, että liito-orava lisätään alueen suojeluperusteisiin, kun Natura-tietokantaa seuraavan kerran päivitetään. Vaikka kaivostoimintojen alueella ei tällä hetkellä tiedetä olevan pesiä, hanke tulee vaikuttamaan ainakin lajin kulkuyhteyksiin ja ruokailualueisiin Pitkäpuron laaksossa. Liito-oravan elinympäristöä pirstovat mahdolliset hakkuut ja kaivostoiminta yhdessä saattavat heikentää lajin elinoloja myös Natura-alueella.

ELY-keskuksen arvion mukaan pinta- ja pohjavesiolosuhteiden muutokset tai pölyn leviäminen eivät aiheuta Natura-alueen suojeluperusteena oleviin luontotyyppeihin tai lajeihin merkittävästi heikentäviä vaikutuksia. Lisäksi on arvioitava Natura-alueen läheisyyteen sijoittuvan kaivostoiminnan vaikutusta Natura-alueen ekologisiin ominaisuuksiin ja niiden säilymiseen tulevaisuudessa. Tätä arviointia vaikeuttaa se, että Natura-alue muodostuu pirstaleisista osa-alueista, joissa luontotyyppeihin ja lajeihin kohdistuva ihmistoiminnasta aiheutuva vaikutus on ollut suuri jo siinä vaiheessa, kun alue on hyväksytty verkostoon. Alueiden rajauksissa reunavaikutus on suuri, ja metsähakkuut, ojitukset ja tiestö ovat heikentäneet osa-alueiden luonnontilaa. Keskeisin on kysymys lähinnä sijaitsevan Kylmänpuron laakson suojeluarvon säilymisestä. Tähän voidaan merkittävästi vaikuttaa muun muassa sillä, että metsä säilytetään hakkaamatta suojelualueen ja kaivosalueen välisellä alueella. Mahdollisten avohakkuiden ja kaivostoiminnan yhteisvaikutuksena saattaa Kylmänpuron laakson luonnontila heiketä.

Yhteenveto

Kainuun ELY-keskus katsoo, että Mieslahden kaivoshankkeesta aiheutuu välillisiä vaikutuksia Antinmäen – Kylmänpuron ja Hevossuon Natura 2000 –alueeseen, mutta suojelun perusteena oleviin luontotyyppeihin tai lajeihin kohdistuvat vaikutukset eivät ole merkittävästi heikentäviä. On kuitenkin riski, että erityisesti suojaisan Kylmänpuron osa-alueen ekologiset ominaispiirteet heikkenevät Natura-alueen poikki lisääntyvän liikenteen, uuden tien, kaivostoimintojen ja muun maankäytön (esim. metsätalous) yhteisvaikutuksesta. Riskin minimoimiseksi ELY-keskus esittää seuraavia lieventäviä toimenpiteitä:

- kaivostoiminnan ja malminkuljetusten ajoittaminen talvikuukausille;

- pölyämisoriskin ennalta ehkäisy hakemuksen lisäselvityksessä mainituilla tavoilla; lisäksi malmikuljetuslastien peitto ja rekkojen renkaat on pestävä päivittäin talkkipölyn leviämisen ehkäisemiseksi;
- suojapuuston säilyttäminen Kylmänpuron ja kaivosalueen välillä.

Lisäksi Kainuun ELY-keskus esittää, että Natura-alueen tilaa on seurattava ainakin seuraavien parametrien osalta:

- kasvillisuuden muutokset Matokalliolla ja Kylmänpuron laaksossa (seurantaruudut);
- pölyn leviämisen seuranta Matokalliolla ja Kylmänpuron laaksossa;
- pohjaveden tason seuranta ja puron virtaaman seuranta Kylmänpurolla;
- Kylmänpuron veden kemiallisen ja fysikaalisen laadun seuranta.

Alueiden käyttö ja luonnonvarat –yksikkö

Ylitarkastaja

Jouko Saastamoinen

Biologi

Maarit Vainio

LIITTEET (1)Kartta, Molkän – Antinmäen luontotyypit
(2) Kartta, Kylmänpuron luontotyypit

TIEDOKSI Mondo Minerals B. V. Branch Finland



26.10.2012

Pohjois-Suomen aluehallintovirasto
Ympäristöluvut
PL 293
90101 OULU

Viite Lausuntopyyntö 6.9.2012 PSAVI/17/04.08/2011

Lausunto Mieslahden kaivoksen ympäristö- ja vesitalouslupahakemuksen täydennyksestä

Mondo Minerals B. V. Branch Finlandin 15.5.2012 antaman vastineen ja lisäselvitysten johdosta Kainuun ELY-keskus toteaa lausuntonaan seuraavaa:

Jätevesien käsittely

Vastineessaan hakija toteaa, että Kainuun ELY-keskuksen esittämät luparajat nikkeliin ja arseenin suhteen ovat kohtuuttomat ja epäjohdonmukaiset verrattuna hakijan muiden kaivosten raja-arvoihin. Kainuun ELY-keskus tähdentää, että kunkin hankkeen luparajat harkitaan erikseen kulloisenkin toimintaympäristön mukaan, eikä niitä voi suoraan verrata keskenään. Kainuun ELY-keskus ei muuta aiemmin lausumaansa.

Hakijan lisäselvityksessä todetaan, että Pitkänperän lahden perällä nikkeli- ja arseenipitoisuus nousee lähelle tuloveden pitoisuutta (100 µg/l) alimmalla vedenkorkeudella (kevääilä). Tämä pitoisuus voi Kainuun ELY-keskuksen hankkiman asiantuntijalausunnon mukaan olla haitallinen viitasammakon kehitykselle ja toukkien selviytymiselle. Turvallisena nikkeli- ja arseenipitoisuutena asiantuntijalausunnossa pidetään 30 - 40 µg/l, mikä olisi saavutettavissa nikkeli- ja arseenipäästön ollessa puhdistuksesta tulevassa vedessä 100 µg/l. Arseenin osalta hakija itse arvioi lisäselvityksessään, että arseenin jäännöspitoisuus puhdistetussa vedessä on enimmillään 50 µg/l (kohta 2.3).

Hakija viittaa alueen puroista ja ojista mitattuihin useiden kymmenien – sadan µg/l nikkeli- ja arseenipitoisuuksiin, jotka johtuisivat alueen luontaisesti korkeasta nikkeli- ja arseenipitoisuuksista. Tähän ELY-keskus huomauttaa, että mainittua suuruusluokkaa olevia nikkeli- ja arseenipitoisuuksia on mitattu vain Pitkämpurosta koelouhoksen alapuolelta sekä Puotinrantaan laskevasta ojasta.

Hakija on tarkentanut arviotaan myös rakentamisaikaisesta kiintoainepäästöstä, joka on nyt arvioitu olevan kolmas-, neljäsosa alunperin arvioidusta (71 kg/d) eli 18 – 24 kg/d. Arviointi pyrkii seikkaperäisyyteen, mutta epäselväksi jää mm., mihin kaavoihin laskelmat perustuvat, mihin hakija perustaa kiintoaineen 35 – 200 kertaisen laimennoksen Pitkämpuroon laskevassa vedessä ja mikä on Pitkämpuroon laskevan veden

kiintoainepitoisuus ja koostumus (etenkin alle 6,5 µm:n läpimittaisten hiukkasten osuus) kulloisessakin rakennusvaiheessa.

Hakija toteaa, että rakentamisaikaista kuormitusta voidaan edelleen pienentää mm. sivukivialueen sisälle rakennettavalla laskeutusaltaalla ja kaivostoiminnan aikana rytmittämällä juoksutusta. Näiden toteuttamisesta ei ole kuitenkaan esitetty suunnitelmaa.

Kaivostoiminnan aikaisesta vesienkäsittelystä Kainuun ELY-keskus painottaa kaivoksen velvollisuutta varautua tilanteisiin, joissa jostain syystä juoksutus vesistöön es-tyy. Tällaisia tilanteita varten tulee olla toteuttamiskelpoiset ennakkosuunnitelmat.

Melun- ja värinätorjunta

Kainuun ELY-keskus katsoo, että esitetty mallinnus on riittävä. Hakijan tulee toteuttaa aiotut meluntorjuntatoimet ja toiminnan alettua tulee meluselvitys uusilla sopivalla aikataululla. Räjähdyksistä ja murskauksesta on hyvä tiedottaa naapurustoon etukäteen ja esim. pyrkiä vakiomaan räjäytysten ajankohdat, jotta ne olisivat mahdollisimman hyvin lähiasukkaiden tiedossa.

Kainuun ELY-keskus katsoo, että esitetty värinäseurantaohjelma on riittävä. Olisi kuitenkin hyvä selvittää värinävaikutuksen piirissä olevien lähempien kiinteistöjen kuntoa jo ennen räjäytysten alkua, jotta mahdolliset vaikutukset voitaisiin paremmin todentaa tarvittaessa.

Pöly

Hakija esittää pölyntarkkailuksi laskeuman seuranta. Kainuun ELY-keskus katsoo, ettei näitä tuloksia voida suoraan verrata esim. valtioneuvoston päätöksessä ilmanlaadun ohjearvoista ja rikkilaskeuman tavoitteesta (1996/480) esitettyihin kokonaisleijuman ja hengitettävien hiukkasten (PM10) ohjearvoihin tai ilmanlaadusta annetun valtioneuvoston asetuksen 38/2011 hengitettävien hiukkasten (PM10) raja-arvoihin, joten laskeuman lisäksi tulisi seurata kokonaisleijumaa ja pölyn PM10-fraktiota säännöllisin väliajoin toiminnan aikana.

ELY-keskus pitää tarpeellisena (vrt lausunto 3.7.2012) pölykeräinten sijoittamista myös Kylmänpuron laaksoon Natura-alueen tilan seuranta varten.

Kaivannaisjätteen jätehuoltosuunnitelma

Kainuun ELY keskus katsoo, että sulfidista rikkiä sisältävän sivukiven läjittäminen täydennyksessä esitetyn suunnitelman mukaisesti on riittävä.

Hakija on alkuperäisessä hakemustekstissä esittänyt, että vedenkäsittelyaltaiden lietteet viedään Sotkamon tehtaalle. Alkuperäisen lupahakemuksen liitteenä olevassa kaivannaisjätteen jätehuoltosuunnitelmassa on esitetty, että nämä läjitetään sivukivialueelle. Kainuun ELY-keskus pitää parempana viedä lietteet Sotkamon tehtaalle.

Viitasammakon lisääntymis- ja levähdyspaikka

Hakija on lisäselvityksessään tarkentanut vesistöön joutuvien päästöjen vaikutusarviota mm. Pitkänperässä olevan viitasammakon kutualueen (luonnonsuojelulain 49 §

1 momentin mukainen lisääntymis- ja levähdyspaikka) kannalta. Kainuun ELY-keskuksen tilaaman asiantuntijalausannon (Kukkonen 2011) mukaan viitasammakopopulaation selviytymisen kannalta kriittisin aika on keväällä kudun jälkeen alkioiden kehittyessä ja poikasten kuoriuduttua. Kevään etenemisestä riippuen tämä vaihe kestää touko- ja kesäkuun ajan. Hakijan lisäselvityksen kohdan 3.3 (s. 11) mukaan viitasammakon lisääntyminen tapahtuu Kainuussa toukokuun loppupuolella, mutta tekstistä ei käy ilmi, mihin lähteeseen väite perustuu. ELY-keskuksen tiedossa olevien havaintojen perusteella (mm. Raimo Kantola, suullinen ilmoitus 24.10.2012) kutevista viitasammakoista on Oulujärven ympäristössä havaintoja toukokuun alusta lähtien, ja myöhäisimmät havainnot ovat kesäkuun puolivälistä. Myös Suomen ympäristökeskuksessa laaditun kirjallisuusselvityksen (Jokinen 2012) mukaan kutuaika ulottuu toukokuun ensimmäisestä neljänneksestä kesäkuun puoliväliin. Sammakon kutuajan alkamisajankohta riippuu kevään olosuhteista ja jäiden sulamisesta. Kainuun ELY-keskus katsoo, että hakijan käsityksestä poiketen viitasammakon lisääntymisenestymisen kannalta kriittisin ajankohta Pitkänperänlahdessa ulottuu toukokuun ensimmäiseltä viikolta kesäkuun loppupuolelle, mihin tulee varautua jätevesien käsittelyssä.

Hakemuksen lisäselvityksessä päästöjen laimentumista ja kulkeutumista Oulujärven eri vedenkorkeuksilla on tarkasteltu kolmiulotteisella virtausmallilla. Pitkänperänlahden pohjukassa, jonka rannat kauttaaltaan ovat viitasammakon kutualueita, kriittiseksi vedenkorkeudeksi laimennusolojen suhteen todetaan 122,5 m mpy. Oulujärven pitkänajan vedenkorkeuksia esittävän kuvaajan (kuva 1.1, s. 1) mukaan tämä korkeus keskimäärin saavutetaan kesäkuun puolivälin tienoilla, aikaisintaan (keskimääräinen ylivedenkorkeus) toukokuun puolivälissä. Matalan veden aikana perukassa laimenneminen on heikkoa, ja pitoisuudet pysyvät lähellä tuloveden pitoisuutta merkittävän laimennemisen tapahtuessa vasta ulompana. Erityisesti sellaisina vuosina, jolloin viitasammakon kutu tapahtuu varhain, on siten olemassa riski, että viitasammakon herkäät muna- ja poikasvaiheet altistuvat alhaisen vedenkorkeuden aiheuttamien heikkojen laimennusolojen vuoksi kohonneille jätevesipitoisuuksille.

Kainuun ELY-keskus on lausunnossaan 2.1.2012 ilmoittanut käsityksensä, että alkuperäisessä lupahakemuksessa (31.1.2011) esitettyjen arvioiden perusteella nikkeli- ja arseenipäästöt eivät heikentäisi viitasammakon lisääntymis- ja levähdyspaikkaa. Nyt laaditussa lisäselvityksessä (luku 2.5, s. 8) kuitenkin todetaan, että matalan veden aikaan tulee Pitkänperän perukassa esiintymään korkeahkoja nikkelpitoisuuksia, noin 80 – 90 µg/l. Tämä on lähellä sitä pitoisuutta (100 µg/l), jonka asiantuntijalausunnossa (Kukkonen 2011) on arvioitu voivan olla haitallinen sammakoiden yksilönkehitykselle ja toukkien selvitymiselle.

Hakija on tarkentanut vaikutusarviotaan myös rakentamisen aikaisen kiintoainespäästön osalta ja päätyneet alkuperäistä hakemusta selvästi pienempiin kuormitusarvioihin. Viitasammakon lisääntymisolosuhteiden kannalta olennaisia tekijöitä ovat veden samentumista aiheuttava hienoin aines (raekoko alle 6,5 µm), joka ei ilmoitetulla viipymällä (13 tuntia) laskeudu altaassa sekä rakentamistöiden aikataulu suhteessa viitasammakon kutu-aikaan. Lisäselvityksessä ei ole ilmoitettu hienoimman aineksen osuutta maa-aineksissa (samentuma todennäköisyys kutuvaiheessa), kuinka pitkän ajan sen laskeutuminen vaatii ja miten tämä on huomioitu etenkin rakentamisvaiheessa. Hakemuksen lisäselvityksestä myöskin puuttuu suunnitelma rakennusvai-

heen aikataulutuksesta, jonka avulla kiintoainepäästöjä voitaisiin jaksottaa. Lisäselvityksen vaikutusarvion (3.3, s. 11) mukaan kiintoainepäästö ei sanottavasti kulkeutuisi rantaviivaa kohti viitasammakon biotooppiin, mutta virtausmallin avulla laaditut havainnekuvat (kuvat 2.6 ja 2.7, s. 7) eivät tue tätä arviota.

Edellä esitettyyn viitaten Kainuun ELY-keskus katsoo, että hakijan vastineen ja lisäselvityksen perusteella ei voida sulkea pois sitä mahdollisuutta, että kaivosalueelta vesistöön johdettavat päästöt heikentävät viitasammakon lisääntymis- ja levähdyspaikkaa Pitkänperänlahden perukassa luonnonsuojelulain 49 § 1 momentin vastaisesti. Keskeisiä riskitekijöitä herkässä lisääntymisvaiheessa toukokuun alusta kesäkuun loppupuolelle ovat nikkelpitoisuuksien kohoaminen ja kiintoaineksen aiheuttama samentuminen. Hankkeen toteuttaminen hakijan esittämällä tavalla ja päästörajoilla edellyttäisi siten luonnonsuojelulain mukaista lupaa poiketa lain 49 § 1 momentin mukaisesta heikentämiskiellosta. Poikkeamisen edellytyksenä (luontodirektiivin 16 artikla 1 kohta) olisi, että muuta tyydyttävää ratkaisua ei ole ja ettei poikkeus haittaa lajin suotuisan suojelutason säilyttämistä. Lisäksi hankkeen tulee tässä tapauksessa olla perusteltu erittäin tärkeän yleisen edun kannalta pakottavista syistä, mukaan lukien sosiaaliset ja taloudelliset syyt.

Liito-oravan lisääntymis- ja levähdyspaikat ja uusi tieyhteys

Hakija pitää kohtuuttomana sitä, että tielinjausta vaaditaan tarkistettavaksi ennen tien rakentamista. Tähän ELY-keskus toteaa, että liito-oravaselvitysten tekemisestä uuden tieyhteyden rakentamiseen saattaa kulua useita vuosia, minä aikana liito-oravien lisääntymis- ja levähdyspaikkojen sijainti ja niihin liittyvät ruokailualueet ja kulkuyhteydet voivat luontaisesti muuttua. Hakijan on toiminnassaan otettava huomioon mahdollisesti muuttuneet olosuhteet. Luonnonsuojelulain 49 § 1 momentin mukainen liito-oravan lisääntymis- ja levähdyspaikkojen hävittämis- ja heikentämiskiello on voimassa suoraan ilman erillistä viranomaisen päätöstä. Kaivospiiritoimitus tai ympäristölupa eivät oikeuta poikkeamaan luonnonsuojelulain rauhoitusmääräyksistä. Kainuun ELY-keskus katsoo, että tielinjauksen tarkistaminen maastossa liito-oravan lisääntymis- ja levähdyspaikkojen varalta ennen kuin uutta tieyhteyttä ryhdytään rakentamaan on välttämätöntä sen varmistamiseksi, ettei tien rakentaminen aiheuta luonnonsuojelulain 49 § 1 momentin vastaista seuraamusta. Tämä on myös hakijan edun mukaista.

Pitkäpuron varren uudet liito-oravahavainnot

Hakemusta varten tehdyissä liito-oravaselvityksissä ei mainita havaintoja Pitkäpuron varresta. Ympäristölupahakemuksen vireille tulon jälkeen puronvarresta on kuitenkin tehty havaintoja ulostepapanoista puron yläjuoksulta pellon pohjoisnurkalta (Vainio, 19.11.2011, koordinaatit 7138258:3550336), puron keskivaiheilta lähteen lähistöltä (katselmus 24.5.2012) ja viimeksi puron alajuoksulta noin 60 metriä Savirannan tieltä etelään (Urpelainen ja Vainio 24.10.2012, koordinaatit noin 7139038:3549927). Viimeisimmän havainnon yhteydessä todettiin myös, että puronvarren kuusissa oli risupesiiä, jotka saattavat olla liito-oravan lisääntymis- ja levähdyspaikkoja. Ulostepapanat havaittiin yhden tällaisen risupesäkuusen juurelta. Tämän lausunnon liitteenä on kartta viimeisimmästä havainnosta.

Kainuun ELY-keskus katsoo, että ennen ympäristöluvan myöntämistä on selvitettävä, onko Pitkänpuron varressa liito-oravan lisääntymis- ja levähdyspaikkoja ja mikä on Pitkänpuron varren merkitys liito-oravan ruokailualueena ja kulkuyhteytenä aiemmin tunnettujen liito-oravan lisääntymis- ja levähdyspaikkojen (Heinimäki, Pitkänperän perukka) toiminnallisuuden kannalta.

Valkovuokkoesiintymät

Hakija ilmoittaa hakevansa poikkeamista valkovuokon rauhoitusmääräyksistä hyvissä ajoin ennen toiminnan aloittamista. Ympäristönsuojelulain 41 §:n mukaan lupa-asiaa ratkaistaessa on noudatettava, mitä luonnonsuojelulaissa ja sen nojalla säädetään. Mainitun lainkohdan perusteluissa (HE 84/1999) todetaan, että luvan myöntäminen ei olisi mahdollista, jos hanke aiheuttaisi luonnonsuojelulaissa kiellettyjä seurauksia. Kainuun ELY-keskus katsoo, että hakijalla tulee olla lainvoimainen, luonnonsuojelulain mukainen lupa poiketa valkovuokon rauhoitusmääräyksistä avolouhoksen, läjitysalueen ja vesienkäsittelyrakenteiden alueilla ennen ympäristöluvan myöntämistä.

Luonnontilaiset lähteet ja Pitkänpuron uoma

ELY-keskus pitää todennäköisenä, että katselmuksessa 24.5.2012 havaituista luonnontilaisista lähteistä kaksi (ko. katselmuspöytäkirjan kuvissa 6 ja 8 olevat lähteet) tuhoutuisi tai niiden luonnontila muuttuisi vesienkäsittelyrakenteisiin liittyvien ojien (lisäselvitys, liitekartta 3.1.) kaivun sekä uuden tieyhteyden rakentamisen seurauksena, joten hankkeen toteuttaminen edellyttäisi vesilain (1961/264) 17a §:ssä tarkoitettua poikkeuslupaa.

Pitkänpuron uoma on osittain rakenteeltaan luonnontilainen tai luonnontilaisen kaltainen, joten ELY-keskuksen näkemyksen mukaan hanke myös sen osalta edellyttää vesilain mukaista poikkeuslupaa.

Kirjallisuusselvitykset, joihin lausunnossa viitataan:

Kukkonen, J. 2011: Asiantuntijalausunto Paltamon Mieslahteen suunnitellun talkkikaivoksen päästöjen mahdollisista vaikutuksista Oulujärven Pitkänperänlahdessa olevaan viitasammakon lisääntymis- ja talvehtimisalueeseen.

Jokinen, M. 2012: Viitasammakko Rana arvalis Nilsson, 1842. Esiselvitys, SYKE (julkaisematon).

Ympäristönsuojeluyksikön päällikkö

Ylitarkastaja

Unto Ritvanen

Biologi

Maarit Vainio

Lausunnon valmisteluun ovat osallistuneet myös erikoissuunnittelija Marja-Liisa Räisänen ja ylitarkastajat Heli Nurmi ja Raija Urpelainen.

LIITE

Kartta



15.2.2013

Turvallisuus- ja kemikaalivirasto
kaivosasiat@tukes.fi

Viite

Lausuntopyyntö 4.1.2013 KaivNro 3030

Kaivosoikeuden jatkoajan myöntäminen, Mondo Minerals B.V., Mieslahti (Paltamo)

Lausuntoa pyydetään Mondo Minerals B.V.:n hakemuksesta jatkoajan myöntämiseksi Mieslahti -nimiselle kaivospiirille Paltamon kunnan Mieslahden kylässä. Kyseessä on vuonna 1990 perustettu kaivospiiri, jonka pinta-ala on 80,78 hehtaaria. Toiminnanharjoittaja on hakenut ympäristö- ja vesitalouslupaa talkin louhimisen aloittamiseksi Mieslahden kaivospiirissä. Noin 3 kilometrin säteellä toiminnanharjoittajalla on lisäksi kolme muuta kaivospiiriä (Pitkäperä, Jormua 1 ja Tyynelä), joille haetaan jatkoaikaa ja yksi valtaus, jolle haetaan uutta kaivospiiriä (Maailmankorpi).

Toiminnanharjoittajan antaman lisäselvityksen mukaan Mieslahden kaivospiirin jatkoajan hakuun ei liity uutta suunnitelmaa, vaan toiminnanharjoittaja viittaa Mieslahden kaivoksen ympäristö- ja vesitalouslupahakemuksen yhteydessä esittämiinsä selvityksiin ja suunnitelmaan. Mieslahden kaivoshankkeen vaikutusten arvioinnin yhteydessä on sovellettu YVA- ja Natura-arviointimenettelyjä. YVA-selostuksesta on Kainuun ympäristökeskus antanut yhteysviranomaisen lausunnon 30.1.2009. Natura-arviointiin liittyen Kainuun ympäristökeskus on antanut lausunnon 23.1.2009 ja 17.1.2011 ja Kainuun ELY-keskus 3.7.2012. Ympäristö- ja vesitalouslupahakemuksesta ja sen täydennyksistä Kainuun ELY-keskus on antanut lausunnon 23.11.2011, 2.1.2012 ja 26.10.2012.

Mieslahden kaivospiiri sijaitsee Antinmäen – Kylmämpuron ja Hevosuon Natura-alueen kolmen erillisen osa-alueen keskellä näihin lähes rajautuen. Natura-arvioinnin osalta Kainuun ELY-keskus viittaa Pohjois-Suomen aluehallintovirastolle 3.7.2012 antamaansa lausuntoon (liitteenä). ELY-keskus haluaa erityisesti kiinnittää Turvallisuus- ja kemikaaliviraston huomion lausunnossa esitettyyn yhteenvetoon sekä toimenpiteisiin, joita ELY-keskus on esittänyt Natura-alueeseen kohdistuvien haitallisten vaikutusten lieventämiseksi. Lieventävistä toimenpiteistä Mieslahden kaivospiirin aluetta koskee vaatimus suojaruoston säilyttämisestä kaivosalueen (avolouhos, sivukiven läjitysalue/meluvalli) ja Kylmämpuron suojealueiden välissä. ELY-keskus katsoo, että toiminnanharjoittajan tulee hankkia itselleen oikeudet päättää alueen metsän käsitte-

lyt niiltä osin kuin kaivostoiminnan ympäristöön kohdistuvien vaikutusten lieventäminen sitä edellyttää.

Kaivoslain (503/1965) 71 § 2 momentissa luetellaan ne luonnonsuojelulain (1096/1996) kohdat, joita on noudatettava lupa-asiaa ratkaistaessa ja muuta viranomaispäätöstä tehtäessä. Mieslahden kaivospiirin alueella on luonnonsuojelulain 42 §:n nojalla rauhoitettujen kasvilajien esiintymiä (soikkokaksikko, valkolehdokki ja valkovuokko) sekä liito-oravan lisääntymis- ja levähdyspaikkoja, joiden hävittäminen ja heikentäminen on luonnonsuojelulain 49 § 1 momentin nojalla kielletty. Näiden osalta Kainuun ELY-keskus viittaa ympäristö- ja vesitalouslupahakemuksesta Pohjois-Suomen aluehallintovirastolle 23.11.2011 ja 26.10.2012 antamiinsa lausuntoihin (liitteenä). Yhteenvedona luonnonsuojelulain nojalla huomioon otettavista asioista ELY-keskus toteaa:

- Soikkokaksikon ja valkolehdokin tiedossa olevat esiintymät sijaitsevat suunnitellun sivukiven läjitysalueen länsipuolella Antinmäen rinteessä sekä suunnitellun avolouhoksen itäpuolella Kylmänpuron laaksoon viettävässä rinteessä. Suunnitelman mukaiset kaivostoiminnot eivät sijoitu em. lajien esiintymispaikoille.
- Valkovuokon esiintymispaikkoja on muun muassa suunnitelluilla sivukiven läjityspaikoilla, vesienkäsittelyalueella ja avolouhoksen alueella. Kaivoshanke aiheuttaisi luonnonsuojelulaisissa kiellettyjä seurouksia. Toiminnanharjoittajalla tulee olla lainvoimainen, luonnonsuojelulain mukainen lupa poiketa valkovuokon rauhoitusmääräyksistä. Kainuun ELY-keskus ei ole myöntänyt tällaista lupaa eikä hakemusta sellaisen myöntämiseksi ole vireillää.
- Heinimäen laella olevan pellon reunametsissä sekä Heinimäen pellon ja rinteiden alla olevan pellon välisessä rinteessä on liito-oravan elinpiirin ydinalue, johon kuuluu useita lisääntymis- ja levähdyspaikkoja. Uusi tieyhteys sekä rinteiden alapuoleiselle pellolle suunniteltu malmin varastoalue sivuavat liito-oravan elinpiiriä. Kainuun ELY-keskus edellyttää, että ennen uuden tieyhteyden rakentamista linjauksen paikka on tarkistettava maastossa ELY-keskuksen ja toiminnanharjoittajan yhteisellä maastokäynnillä sen varmistamiseksi, ettei tien rakentaminen hävitä tai heikennä liito-oravan lisääntymis- ja levähdyspaikkoja.
- Heinimäessä olevan liito-oravan elinpiirin säilymisen kannalta tärkeät kulkuyhteydet koilliseen (Kylmänpuron luonnonsuojelualueet), lounaaseen (Pitkänpuron varsi, pellonreunat) ja etelään (Heinisuo suunta) tulee säilyttää.
- Ympäristölupahakemuksen vireille tulon jälkeen Pitkänpuron varressa eri paikoissa on tehty havaintoja liito-oravan ulostepapanoista. ELY-keskus edellyttää lisäselvitystä siitä, onko Pitkänpuron varressa liito-oravan lisääntymis- ja levähdyspaikkoja ja mikä on puronvarren merkitys liito-oravan ruokailualueena ja kulkuyhteytenä.

Mieslahden kaivospiiri ulottuu kapeana kaistaleena Pitkänperänlahden perukkaan, jonka vesialue ja luhtarannat ovat viitasammakon lisääntymis- ja levähdyspaikkana pidettävää aluetta. Viitasammakon lisääntymis- ja levähdyspaikkoja koskee luonnonsuojelulain 49 § 1 momentin hävittämis- ja heikentämiskielto. Viitasammakon lisääntymis- ja levähdyspaikkaan vaikuttaa kaivoksen jätevesien käsittely, jonka osalta ELY-keskus viittaa lausuntoonsa 26.10.2012.

Osa Mieslahden kaivospiiristä sijoittuu Savirannan tien pohjoispuolelle Pitkäperän kaivospiirin pohjois- ja itäpuolelle. Tälle alueelle ei Mieslahden kaivoshankkeessa ole suunniteltu louhintaa tai muita kaivostoimintoja. Alueella on osittain Pitkäperän kaivospiirin puolelle ulottuva, kainuunurmihärkin ja serpentiinipikkutervakon esiintymispaikka. Lajit ovat luonnonsuojelulain mukaisia erityisesti suojeltavia lajeja, mutta mainittua esiintymispaikkaa ei kuitenkaan ole rajattu luonnonsuojelulain 47 §:n mukaisella päätöksellä. Kainuun ELY-keskuksen käsityksen mukaan suunnitellun Mieslahden kaivoksen toiminnan kannalta kaivospiirin ulottaminen Savirannan tien pohjoispuolelle ei olisi välttämätöntä. Mikäli kaivostoiminnan laajentamista Savirannan tien pohjoispuolelle ryhdyttäisiin suunnittelemaan, edellyttäisi se luonnonsuojelulain 65 §:n mukaista Natura-arviointimenettelyä sekä YVA-lain 6 §:n mukaista päätöstä harkinnanvaraisen YVA-menettelyn soveltamisesta.

Yksikön päällikkö
Ylitarkastaja

Sari Myllyoja

Biologi

Maarit Vainio

Luonto- ja ympäristövastuu -yksikkö

LIITTEET

3 kpl: Kainuun ELY-keskuksen lausunnot 3.7.2012, 23.11.2011 ja 26.10.2012