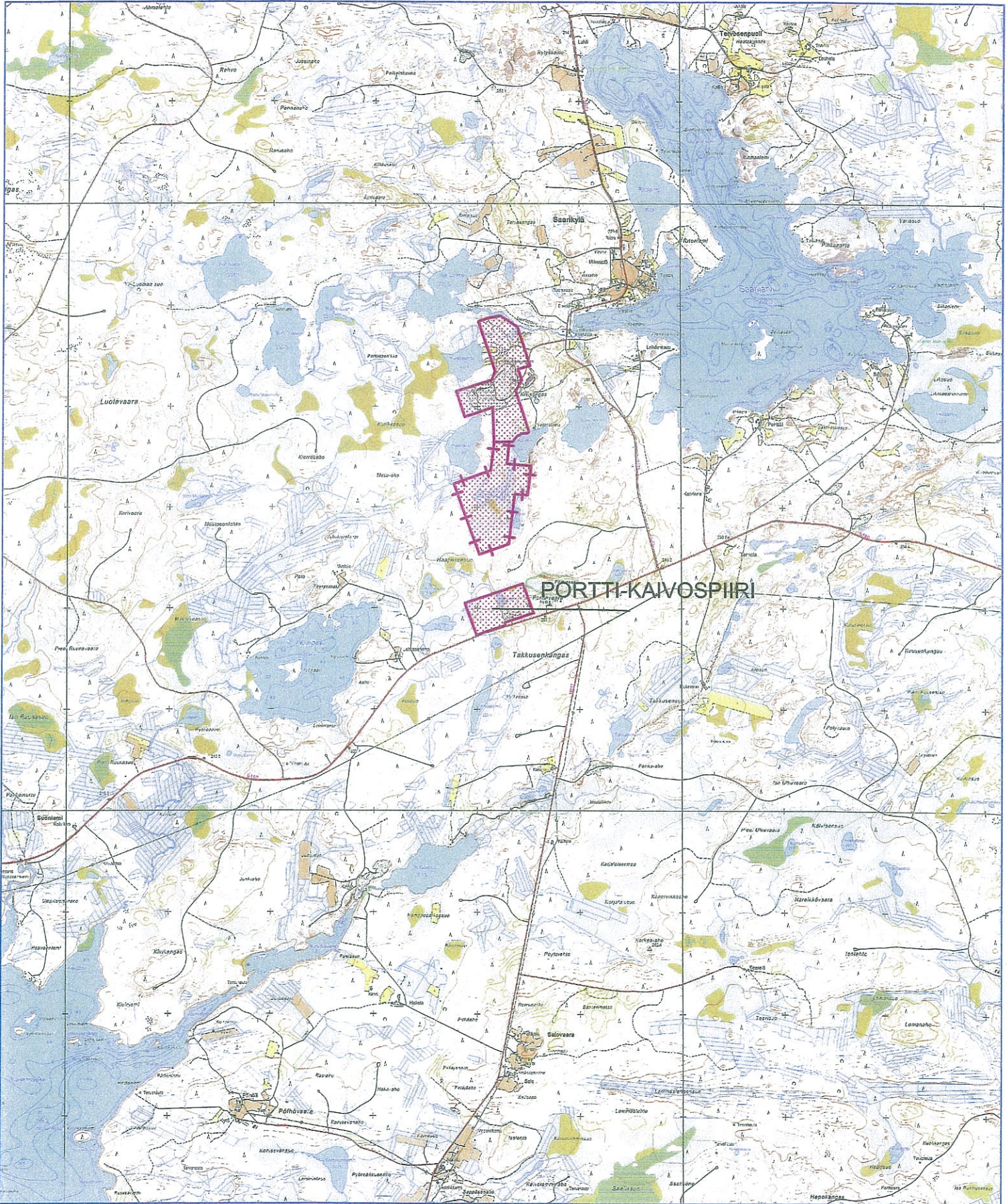


## PORTTI-KAIVOSPIIRI



Hossa-Irnin paliskunnan vastaus Turvallisuus-ja kemikaaliviraston lausuntopyyntöön  
kaivosrekisterinumero 3732.

Porotaloudelle ei aiheudu mainittavaa haittaa kaivoshankkeesta.

Louhosten ympärille tulisi aina rakentaa aita, että porot ja muutkin eläimet eivät ole vaarassa tippua niihin.

Hossassa 3.5.2013

Poroisäntä Jari Väisänen



Kauppakatu 40  
89600 Suomussalmi

KaivNro 3732

TUKES  
Turvallisuus- ja kemikaalivirasto  
PL 66  
00521 Helsinki

## Asia

Turvallisuus- ja kemikaalivirasto pyytää Suomussalmen kunnalta lausuntoa kaivoslain ( 503 / 1965 ) mukaisesta kaivospiirin jatko-aikahakemuksesta, joka on jätetty työ – ja elinkeinoministeriöön.

Hakemus koskee kaivosoikeuden jatkoajan myöntämistä Portti - kaivospiirille. Kaivospiiri on määrätty 20.8.1990. Jatkoaikaa on myönnetty ensimmäisen kerran 25.7.2005.

Tukes pyytää kuntaa antamaan lausuntonsa mm. seuraavista seikoista:

- onko hakemuksessa mainitulle kaivospiirin ja sen apualueiden tarkoittamalla alueella kaivoslain (503/1965) 6 §:n 1 momentin mukaisia valtauksen esteitä.
- onko kaivospiirin ja sen apualueen tarkoittamilla alueilla sellaisia maankäytön suunnitteluun liittyviä näkökohtia, joita ei olisi huomioitu yhteenvedossa
- muut mahdolliset seikat, jotka olisi otettava huomioon hakemusta ratkaistaessa

Tulikivi Oyj:n hakema kaivospiiri sijoittuu Valtion metsämaalle RN:o 777-893-11-1 ja sen pinta-ala on 18,7 ha.

Kaivospiirin kaivoskivennäinen on vuolukivi.

Suomussalmen kunta esittää lausuntonaan seuraavaa:

Alueella, jonne kaivosoikeuden jatkamista haetaan, ei ole voimassa tai vireillä olevia rakennuslupia, siellä ei ole myöskään voimassa tai vireillä olevaa asema – tai oikeusvaikutteista yleiskaavaa. Matkaa lähimpään loma-ajan rakennukseen on n. 90 m ja vakituisesti asuttuun kiinteistöön n. 400 m.

Kaivospiirin eteläinen, Hallasenahon tiehen rajautuva osa, sijoittuu koillisesta Portinvaaran lehtojen suojelualueen läheisyyteen ja pohjoisesta soiden – ja vanhojenmetsien suojelualueeseen F11200711. Ennen kaivostoiminnan aloittamista tällä kaivospiirin alueella tulee selvittää toiminnan ympäristövaikutus luonnonsuojeluohjelman alueisiin.

Suomussalmella 20.5.2013

Asta Tolonen  
Kunnanjohtaja



Turvallisuus- ja kemikaalivirasto (Tukes)

PL 66

00521 Helsinki

kaivosasiat@tukes.fi

## ASIA KAIVOSOIKEUDEN JATKOAIKA, PORTTI -KAIVOSPIIRI, SUOMUSSALMI, TULIKIVI OYJ


Tulikivi Oyj on toimittanut turvallisuus- ja kemikaalivirastolle hakemuksen kaivosoikeuden jatkoajan myöntämiseksi Portti –kaivospiirissä (KainNro 3732) Suomussalmen Saarikylällä. Portti –kaivospiiri sijoittuu kiinni Portinvaaran Natura-alueeseen (FI1200711) ja Natura-alueeseen sisältyvään Portinvaaran lehtojensuojelualueeseen (LHA110029).

Portinvaaran Natura-alueen suojelun perusteena olevista luontodirektiivin luontotyypeistä Portti –kaivospiirin välittömään tuntumaan sijoittuu lettoja, lehtoja, huurresammallähteitä, puroja ja humuspitoisia lampia. Letot ja huurresammallähteet ulottuvat myös kaivospiirin sisään, ja Natura-alueen halki kulkeva Haaposenpuro saa alkunsa kaivospiirin sisään jäävästä Viinikanmeren lammesta. Alueen kallioperä on ravinnerikasta ja kalkkipitoista, ja edellä mainitut luontotyypit ovat poikkeuksellisen edustavia, mikä tulee ilmi myös alueen kasvi- ja sammalajistoa tarkastellessa. Portti –kaivospiirin alueella ja lähituntumassa tunnettua lajistoa ovat huurresammallähteissä esiintyvät kalkkilähde- ja sirppihuurresammal, vuorolehtihorsma sekä röyhysara; lettoilla tavataan mm. soikkokaksikko, letopajua ja suopunakämmekkää; lehdoissa tavataan mm. puna- ja mustakonnanmarjaa, näsiää, hentokortetta sekä hapsi- ja sormisaraa; kalkkikallioilla kasvaa viherrauniainen, haurasloikko ja hietaorvokki. Edellämainituista lajeista kalkkilähdesammal on luokiteltu valtakunnallisen uhanalaisuusluokituksen mukaan erittäin uhanalaiseksi, röyhysara ja suopunakämmekkä vaarantuneiksi ja sirppihuurresammal silmälläpidettäväksi lajiksi. Mustakonnanmarja on alueellisesti uhanalainen laji (metsäkasvillisuusvyöhyke 4a).

Portin kaivospiiri on määrätty 20.8.1990, ja jatkoaikaa on myönnetty ensimmäisen kerran 25.7.2005. Aiemmat kaivospiiriä koskevat päätökset sijoittuvat aikaan, jolloin nykymuotoista kuulemiskäytäntöä ei ollut. Kaivospiiriä koskevan päätöksen tueksi ei ole edellytetty tarkempia suunnitelmia tutkimus- tai kaivostoiminnasta eikä luontoselvityksiä tai Natura-arviointia, mitä nykyään edellytetään malminetsintäluvasta sekä kaivospiiristä tai -luvasta päätettäessä. Myöskään nyt käsittelyssä olevassa hakemuksessa ei ole liitteenä em. suunnitelmia tai selvityksiä. Tästä johtuen, mikäli Portti –kaivospiirille myönnetään jatkoaikaa, tulisi päätökseen liittää ehto, jonka mukaan luvanhaltijan on haettava päätöksen täydentämistä, jos kaivosyhtiöllä on tarkoitus harjoittaa alueella malminetsintää kevyitä menetelmiä järeämmin keinoin, jotka voivat

vaikuttaa alueen luonnontilaan. Tällöin jatkotutkimuksista tulisi esittää tarkka tutkimussuunnitelma ja Natura-selvitys, joiden perusteella kaivospiirin haltija kykenee arvioimaan luotettavasti tutkimusten vaikutukset alueen luonnontilaan. Natura-alueen suojelun perusteena oleviin luontotyyppeihin ja uhanalaisiin eliölajeihin. Täydentävän päätöksen tulisi edellyttää vastaavaa kuulemis- ja tutkimuslupamenettelyä kuin nykykäytännön mukaiset malminetsintä- tai valtausluvut edellyttävät.

Edellä mainittujen luontoarvojen sijoittuminen kaivospiiriin nähden antaa perustelut olettaa, että kaivostoiminta Portti –kaivospiirin alueella heikentäisi merkittävästi Portinvaaran Natura-alueen suojelun perusteena olevia luontotyyppejä ja niissä esiintyvää lajistoa. Mikäli kaivostoiminnan käynnistäminen kaivospiirin alueella tulee ajankohtaiseksi tulevaisuudessa, tulee kaivoksen ympäristöluvan hakemisen yhteydessä tehdä luonnonsuojelulain 65 § mukainen Natura-arviointi ja hakemuksesta tulee järjestää kuuleminen.



Teija Turunen  
Aluepäällikkö

TIEDOKSI Kainuun ELY-keskus



31.5.2013

Turvallisuus- ja kemikaalivirasto  
[kaivosasiat@tukes.fi](mailto:kaivosasiat@tukes.fi)

Viite

Lausuntopyyntö 18.4.2013 KaivNro 3732

## Lausunto kaivospiirin jatkoaikahakemuksesta, KaivNro 3732, Portti, Suomussalmi

Tulikivi Oyj hakee jatkoaikaa Portti-nimiselle noin 19 hehtaarin kaivospiirille, joka sijaitsee Suomussalmen Saarikylällä. Kaivospiirin tarkoitus on vuolukiviesiintymän hyödyntäminen. Kaivospiiri on perustettu vuonna 1990 sille on myönnetty jatkoaika vuonna 2005. Silloista Kainuun ympäristökeskusta ei kuultu ennen jatkoajan myöntämistä.

Lausuntopyynnön liitteenä oleva yhteenveto hakemuksesta ei sisällä minkäänlaista suunnitelmaa louhinnan ja muiden kaivostoimintojen järjestämisestä alueella eikä kuvausta ympäristöstä tai luonnonoloista eikä ympäristö- ja luontovaikutusten arviointia. Hakemusta on jo tämän vuoksi pidettävä puutteellisena.

Suomussalmen liuskevyöhykkeellä sijaitseva Portinvaaran alue on rehevien lettojen, lähteiden ja lehtojen luontotyyppien ja lajiston monimuotoisuuden kannalta erittäin merkittävä kokonaisuus. Kaivospiiri sijaitsee tämän valtakunnallista suojelumerkitystä omaavan alueen keskellä. Kaivospiirin alueella esiintyy uhanalaisia luontotyyppisiä, ja uhanalaisista lajeista kaivospiirin alueelta tai rajalta tunnetaan ainakin erittäin uhanalaisen kalkkilähdesammalen, vaarantuneiden röyhysaran, suopunakämmekän ja lettotuhtelon, silmälläpidettävän sirppihuuresammalen ja alueellisesti uhanalaisen mustakonnanmarjan esiintymät.

Kaivospiiri rajautuu kolmelta sivulta Portinvaaran Natura 2000 – alueeseen (FI1200711). Natura-tietokannassa suojelun perusteina mainitaan luontodirektiivin liitteen II luontotyypeistä mm. *letot, huuresammallähteet, borealiset lehdot, humuspitoiset lammet ja järvet sekä pikkujoet ja purot*. Näitä esiintyy kaivospiirin välittömässä läheisyydessä, ja osa luontotyyppien esiintymistä (*letot, huuresammallähteet, pikkujoet ja purot*) ulottuu kaivospiirin puolelle.

Kainuun ELY-keskus pitää todennäköisenä, että kaivostoiminnan aloittaminen merkittävästi heikentää niitä suojeluarvoja, joiden perusteella Portinvaaran alue on valittu Natura 2000 –verkostoon. Luonnonsuojelulain 65 §:n mukaan hankkeen toteuttajan on tällaisessa tilanteessa arviotava Natura-alueen suojeluperusteisiin kohdistuvat vaikutukset. Sama

koskee myös Natura-alueen ulkopuolella olevaa hanketta, jonka vaikutukset ulottuvat Natura-alueelle. Edelleen, luonnonsuojelulain 65 §:n mukaan, luvan myöntävän tai suunnitelman hyväksyvän viranomaisen on katsottava, että em. arviointi on tehty.

Kainuun ELY-keskus katsoo, että ennen kuin Turvallisuus- ja kemikaalivirasto ratkaisee Portti-kaivospiirin jatkoaikahakemuksen, hankkeesta vastaavan tulee arvioida Portinvaaran Natura-alueeseen kohdistuvat vaikutukset luonnonsuojelulain 65 §:n mukaisessa menettelyssä. Tämän jälkeen lupa-asiaa ratkaistaessa arvioinnin tulokset on otettava huomioon tämisessä luonnonsuojelulain 66 §:n määrittelemällä tavalla.

Luonto- ja ympäristövastuu  
-yksikön päällikkö

Ylitarkastaja

Sari Myllyoja

Biologi

Maarit Vainio

TIEDOKSI

Metsähallitus, Pohjanmaan luontopalvelut / Teija Turunen  
([teija.turunen@metsa.fi](mailto:teija.turunen@metsa.fi))



## VALITUSOSOITUS

### Valitusviranomainen

Päätökseen saa hakea muutosta valittamalla sille hallinto-oikeudelle, jonka tuomiopiirissä pääosa tässä päätöksessä tarkoitettusta alueesta sijaitsee. Toimivaltainen hallinto-oikeus on mainittu valitusosoituksen lopussa. Valituskirjelmä osoitetaan valitusviranomaiselle ja se on toimitettava valitusajassa hallinto-oikeuden kirjaamoon.

### Valitusaika

Määräaika valituksen tekemiseen on kolmekymmentä (30) päivää tämän päätöksen antopäivästä sitä määräaikaan lukematta. **Valitusaika päättyy 7.10.2013.**

### Valitusoikeus

Päätöksestä voivat valittaa ne, joiden etua, oikeutta tai velvollisuutta asia saattaa koskea, sekä vaikutusalueella ympäristön-, terveyden- tai luonnonsuojelun taikka asuinympäristön viihtyisyyden edistämiseksi toimivat rekisteröidyt yhdistykset tai säätiöt, asianomaiset kunnat, elinkeino-, liikenne- ja ympäristökeskukset ja muut asiassa yleistä etua valvovat viranomaiset, saamelaiskäräjät sillä perusteella, että luvassa tarkoitettu toiminta heikentää saamelaisten oikeutta alkuperäiskansana ylläpitää ja kehittää omaa kieltään ja kulttuuriaan ja kolttien kyläkokous sillä perusteella, että luvassa tarkoitettu toiminta heikentää kolttialueella kolttien elinolosuhteita ja mahdollisuuksia harjoittaa elinkeinoja.

### Valituksen sisältö

Valituskirjelmässä on ilmoitettava

- päätös, johon haetaan muutosta
- miltä kohdin päätökseen haetaan muutosta ja mitä muutoksia siihen vaaditaan tehtäväksi
- perusteet, joilla muutosta vaaditaan
- valittajan nimi ja kotikunta
- postiosoite ja puhelinnumero, joihin asiaa koskevat ilmoitukset valittajalle voidaan toimittaa

Jos valittajan puhevaltaa käyttää hänen laillinen edustajansa tai asiamiehensä tai jos valituksen laatijana on joku muu henkilö, valituskirjelmässä on ilmoitettava myös tämän nimi ja kotikunta.

Valittajan, laillisen edustajan tai asiamiehen on allekirjoitettava valituskirjelmä, ellei valituskirjelmää toimiteta sähköisesti (telekopiona tai sähköpostilla).

### Valituksen liitteet

Valituskirjelmään on liitettävä

- päätös, johon haetaan muutosta valittamalla, alkuperäisenä tai jäljennöksenä
- asiakirjat, joihin valittaja vetoaa vaatimuksensa tueksi, jollei niitä ole jo aikaisemmin toimitettu viranomaiselle
- asiamiehen valtakirja

### Valituskirjelmän toimittaminen perille

Valituskirjelmän voi viedä valittaja itse tai hänen valtuuttamansa asiamies. Valituskirjelmä liitteineen voidaan myös lähettää postitse, telekopiona tai sähköpostilla. Postiin valituskirjelmä on jätettävä niin ajoissa, että se ehtii perille valitusajan viimeisenä päivänä ennen aukioloajan päättymistä. Hallinto-oikeudessa kirjaamon aukioloaika on klo 8.00 – 16.15. Sähköisesti (telekopiona tai sähköpostilla) toimitetun valituskirjelmän on oltava toimitettu niin, että se on käytettävissä vastaanottolaitteessa tai tietojärjestelmässä määräajan viimeisenä päivänä ennen virka-ajan päättymistä.

Valittajalta peritään hallinto-oikeudessa **oikeudenkäyntimaksu** 90 euroa. Tuomioistuinten ja eräiden oikeushallintoviranomaisten suoritteista perittävistä maksuista annetussa laissa (701/1993) on erikseen säädetty eräistä tapauksista, joissa maksua ei peritä.

Toimivaltaisen hallinto-oikeuden yhteystiedot muutoksenhakua varten:

**Oulun hallinto-oikeus**

[www.oikeus.fi/hao/oulu](http://www.oikeus.fi/hao/oulu)

Isokatu 4

90100 Oulu

(PL 189, 90101 Oulu)

029 56 42800, 050 406 1147

Telekopio 029 56 42841

oulu.hao(at)oikeus.fi