

PÄÄTÖS YLEISTEN JA YKSITYISTEN ETUJEN TURVAAMISEKSI ANNETTAVISTA MÄÄRÄYKSISTÄ

**Kaivospiirin haltija tai
kaivosyhtiö**

**Lapland Goldminers Oy
Yhteystiedot:
Lapland Goldminers Oy:n konkurssipesä,
Mikko Tiilikka
Krogerus
Unioninkatu 22
00130 Helsinki**

**Kaivospiiri
Sijainti**

Pahta (KaivNro 3921)
Sodankylä (kaivospiirin kartta on esitetty liitteessä 1)

PÄÄTÖS

Turvallisuus- ja kemikaalivirasto antaa Lapland Goldminers Oy:lle seuraavat kaivospiiriä Pahta (KaivNro 3921) koskevat yleisten ja yksityisten etujen turvaamiseksi tarpeelliset määräykset.

Perustelut: Kaivoslaki 52 §, 125 § ja 181 §

Lupamääräykset

Lupamääräys 1

Kaivostoiminta ei saa aiheuttaa haittaa ihmisten terveydelle tai vaaraa yleiselle turvallisuudelle.

Perustelut: Kaivoslaki 18 §

Lupamääräys 2

Kaivostoiminnasta ei saa aiheutua huomattavaa haittaa yleiselle tai yksityiselle edulle eikä yleisen tai yksityisen edun loukkausta.

Perustelut: Kaivoslaki 18 §

Lupamääräys 3

Kaivostoiminta tulee järjestää siten, ettei louhinnassa ja esiintymän hyödyntämisessä tapahdu kaivosmineraalien ilmeistä tuhlausta, eikä toiminnalla vaaranneta tai vaikeuteta kaivoksen mahdollista tulevaa käyttöä ja louhimistyyötä.

Perustelut: Kaivoslaki 18 §

Lupamääräys 4

Kaivosluvan haltija on velvollinen vuosittain toimittamaan kaivosviranomaiselle selvityksen esiintymän hyödyntämisen laajuudesta ja tuloksista tämän luvan mukaiselta alueelta. Selvityksessä on ilmoitettava louhitun malmin ja sivukiven määrä, kaivoksella käsitellyn pintamaan määrä tonneina, kaivoksella tuotetun rikasteen tai vastaavan välituotteen määrä tonneina, kaivoksella työskentelevien henkilöiden määrä henkilötyökuukausina ja erittely kaivoslain 17 §:n 1 momentin 2 kohdassa tarkoitetuista kaivostoiminnan sivutuotteista.

Perustelut:

Kaivoslaki 18 § 2 momentti ja valtioneuvoston asetus kaivostoiminnasta (391/2012) 31 §

Lupamääräys 5

Kaivosluvan haltijan on asetettava 60 000 euron suuruinen omavelkainen pankkitakaus Turvallisuus- ja kemikaalivirastolle kaivoslain mukaisia lopetus- ja jälkitoimenpiteitä varten.

Kaivosvakuus on asetettava viimeistään vuoden kuluttua tämän päätöksen antamisesta.

Perustelut

Alueen kiinteistöt tyhjennetään lukuun ottamatta rikastamo, jonka laitteiden ja rakennusten jäljellä oleva tekninen käyttöikä mahdollistaa rikastus- tai muun teollisen toiminnan jatkumisen alueella.

Avolouhos sekä maanalaiset tunnelit tyhjennetään koneista ja laitteista. Niistä poistetaan sähkökaapeloinnit, muuntajat, pumppuasemat, vesiputket, tuuletusputket ym. varusteet. Louhosalue pidetään aidattuna avolouhoksen ja tunnelien täyttymisen ajan.

Kaivoslaki 108 §, 109 § ja 181 §

Lupamääräys 6

Lupamääräykset tarkistetaan 1.6.2016. Mikäli Pahta -kaivospiirin toiminnassa tapahtuu tai havaitaan (Tukesin kaivostarkastuksissa) oleellisia muutoksia, tarkistusväliä aikaistetaan.

Perustelut

Kaivoslaki 62 §

Asian käsittely

Asiasta tiedottaminen

Turvallisuus- ja kemikaalivirasto on tiedottanut asiasta kuuluttamalla siitä 30 päivän ajan Turvallisuus- ja kemikaaliviraston Rovaniemen toimipaikan ilmoitustaululla ja osoitteessa www.tukes.fi/kaivosasiat sekä Sodankylän kunnan ilmoitustaululla. Asiasta tiedotettiin Lapin Kansa -sanomalehdessä. Asia kuulutettiin 5.3.2014 ja on ollut nähtävillä 4.4.2014 saakka. Lausunnot ja mielipiteet on tullut toimittaa viimeistään 4.4.2014.

Lausuntopyynnöt

Asiasta lähetettiin lausuntopyynnöt 5.3.2014 Sodankylän kunnalle, Lapin ELY-keskukselle, Lapin liitolle, Sattasniemen paliskunnalle ja Paliskuntain yhdistykselle.

Annetut lausunnot, muistutukset ja mielipiteet sekä kaivosyhtiön tai kaivospiirin haltijan selitys

Kuulutuksen johdosta saadut lausunnot, muistutukset ja mielipiteet sekä kaivosyhtiön tai kaivospiirin haltijan selitys on esitetty liitteessä 2.

Jatkotoimenpiteet kuulemismenettelyn jälkeen

Kaivosyhtiön tai kaivospiirin haltijan kuuleminen (Kaivoslaki 621/2011) 42 §)

Tukes ei pyytänyt selitystä kaivosoikeuden haltijalta.

Kaivosviranomaisen vastaus lausunnoissa ja mielipiteissä esitettyyn

Lapin ELY-keskus

Lausunnon mukaan kaivosyhtiön on toimitettava nykyisen ympäristöluvan tarkistamista koskeva lupahakemus Pohjois-Suomen aluehallintovirastoon 1.12.2015 mennessä. Kaivosviranomaisen pyytää lausunnonantajaa huomioimaan tämän päätöksen lupamääräyksen 6.

Metsähallitus

Kaivosviranomaisen pyytää kaivosyhtiötä erityisesti huomioimaan lausunnon kohdan c.

Sattasniemen paliskunta, Paliskuntain yhdistys, Metsähallitus ja Lapin liitto

Paliskunnalla on sopimus kaivosyhtiön kanssa. Kaivosviranomaisen yhtyy Paliskuntain yhdistyksen lausuntoon (kohdat 1, 3 ja 4). Kaivosviranomaisen pitää parhaimpana ratkaisuna aitauskysymyksen ratkaisemisessa paliskunnan ja kaivosyhtiön välisen sopimuksen päivittämistä.

Kaivosviranomaisen on valmis tarvittaessa järjestämään poronhoitolain (848/1990) 53 § ja kaivoslain (621/2011) 38 §) mukaisen viranomaisneuvottelun syksyllä 2014, mikäli se paliskunnan tai Paliskuntain yhdistyksen puolelta katsotaan tarpeelliseksi.

Päätöksessä on otettava kantaa lausunnoissa esitettyihin yksilöityihin vaatimuksiin. Kaivoslaki 56 §

Lupapäätöksestä tiedottaminen

Lupapäätös on toimitettu päätöksenantopäivänä Lapland Goldminers Oy:n konkurssipesälle, Sodankylän kunnalle, Lapin ELY-keskukselle, Lapin liitolle, Sattasniemen paliskunnalle, Paliskuntain yhdistykselle, Säteilyturvakeskukselle ja Maanmittauslaitokselle.

Päätöksen antamisesta kuulutetaan Sodankylän kunnan ilmoitustaululla. Päätöksen antamisesta ilmoitetaan Lapin Kansa -sanomalehdessä.

Kaivoslaki 58 §

Päätösmaksu

Tästä päätöksestä perittävä maksu on 475 € + 10 * 95 €. Maksuun lisätään toteutuneet ilmoituskustannukset. Valtion talous- ja henkilöstöhallinnan palvelukeskus lähettää laskun kaivosyhtiölle.

Perustelut: Asetus Turvallisuus- ja kemikaaliviraston maksullisista suoritteista (636/2013)

Muutoksenhaku

Tähän päätökseen saa hakea muutosta kaivoslain (621/2011) 162 §:n nojalla Pohjois-Suomen hallinto-oikeudelta valittamalla siten kuin hallintolainkäyttölaissa (586/1996) säädetään.

Päätöksestä perittävästä maksusta voidaan valittaa samassa järjestyksessä kuin pääasiasta.

Valitusaika on 30 päivää tämän päätöksen antopäivästä. Liitteessä 3 esitetystä valitusosoituksesta ilmenee, miten muutosta haettaessa on meneteltävä.


Sovelletut säännökset

Kaivoslaki (621/2011)
Valtioneuvoston asetus kaivostoiminnasta (391/2012)
Hallintolainkäyttölaki (586/1996)
Asetus Turvallisuus- ja kemikaaliviraston maksullisista suoritteista (636/2013)

Lisätietoja

Lisätietoja antaa Ossi Leinonen, puh. 029 5052 205.

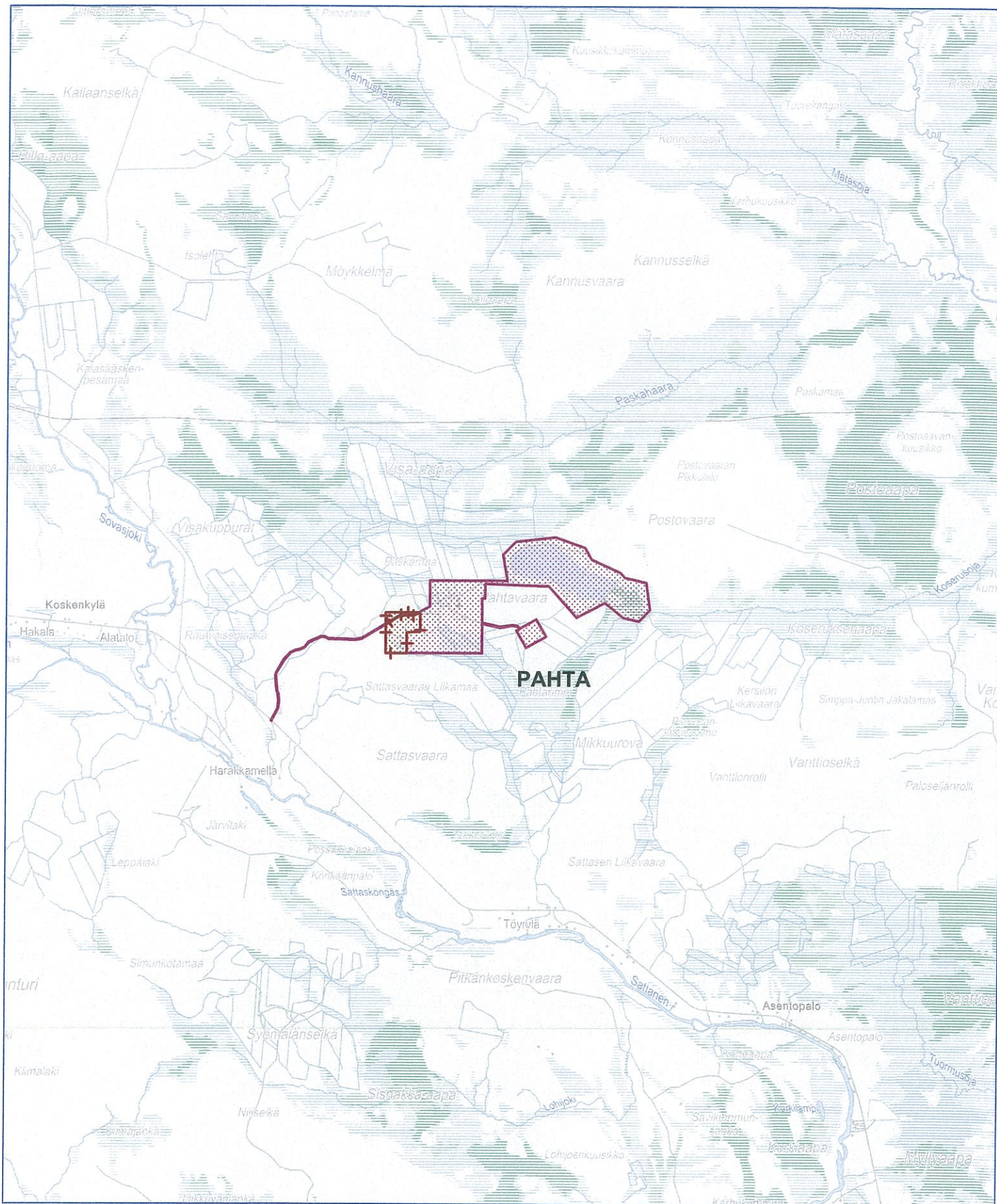

Terho Liikamaa
Kaivosyli-insinööri


Ossi Leinonen
Ylitarkastaja

| | |
|----------|---|
| LIITTEET | 1. Kaivospiirin kartta 2. Annetut lausunnot, muistutukset ja mielipiteet sekä kaivosyhtiön tai kaivospiirin haltijan selitys 3. Valitusosoitus 4. Lista asianosaisista |
| JAKELU | Lapland Goldminers Oy:n konkurssipesä Maanmittauslaitos |
| TIEDOKSI | Sodankylän kunta Lapin ELY-keskus Lapin liitto Sattasniemen paliskunta Paliskuntain yhdistys Säteilyturvakeskus Asianosaiset |

Kaivospiirin kartta

PAHTA -KAIVOSPIIRI



Annetut lausunnot, muistutukset ja mielipiteet sekä kaivos-
yhtiön tai kaivospiirin haltijan selitys

Marttala Elina

Lähtettäjä: Virtanen Riikka käyttäjän KaivosAsiat puolesta
Lähetetty: 4. huhtikuuta 2014 14:28
Vastaanottaja: Marttala Elina
Aihe: VL: Lausuntopyyntö 5.3.2013, KaivNro 7140 sekä 3921
Liitteet: Pahtavaaran_kaivos.pdf; Kevitsan_kaivos.pdf

TUKES

04. 04. 2014

/ /

Lähtettäjä: Kaikkonen Maarit [<mailto:maarit.kaikkonen@ely-keskus.fi>]

Lähetetty: 4. huhtikuuta 2014 14:26

Vastaanottaja: KaivosAsiat

Aihe: Lausuntopyyntö 5.3.2013, KaivNro 7140 sekä 3921

Ohessa Lapin Ely-keskuksen lausunnot 5.3.2014 tulleisiin kuulemisasiakirjoihin, koskien Kevitsan ja Pahtavaaran kaivoksia. Lausunnot lähetetään vain sähköisinä.

Maarit Kaikkonen

Ympäristönsuojelun assistentti

maarit.kaikkonen@ely-keskus.fi

0295 037 343, vaihde 0295 037 000

Ympäristönsuojeluyksikkö

Lapin ELY-keskus, Hallituskatu 5 C, PL 8060, 96101 Rovaniemi

www.ely-keskus.fi/lappi



3.4.2014

kaivosasiat@tukes.fi

Viite: Tukesin lausuntopyyntö 5.3.2014, KaivNro 3921

**KAIVOSLUVASSA ANNETTAVIEN YLEISTEN JA YKSITYISTEN ETUJEN
TURVAAMISEKSI TARPEELLISTEN MÄÄRÄYSTEN ANTAMINEN JA
VAKUUDEN MÄÄRÄÄMINEN, PAHTAVAARAN KAIVOS, SODANKYLÄ
(KaivNro 3921)**

Pydyttynä lausuntonaan Lapin ELY-keskus toteaa asiakohdassa mainitusta kuulemisasiakirjasta seuraavaa:

Selvitys kaivostoiminnan lopettamiseen liittyvästä vakuudesta ja muista lopettamiseen liittyvistä ja lopettamisen jälkeisistä velvollisuuksista on suhteellisen yleisluonteinen, minkä vuoksi tässä ELY-keskuksen lausunnossa ei voi ottaa kantaa yksityiskohtaisesti kaivosluvassa tarvittavista lupamääräyksistä yleisten etujen turvaamiseksi eikä yhtiön esittämän vakuussumman riittävydestä. Selvityksessä ei ole kuvattu mitä kaikkia toimintoja alueella on varsinaisen kaivostoiminnan lisäksi. Vakuuden osalta ei käy ilmi, mitkä ovat olleet vakuuksien laskentaperusteet ja miten eri toimenpiteiden yksikköhinnat on määritetty. Lapin ELY-keskuksen mielestä lupamääräyksiä ja vakuuden tarkistamisen yhteydessä tulisikin esittää yksityiskohtaisemmat kuvaukset kaivostoiminnasta aiheutuvien haitallisten vaikutusten välttämisestä ja rajoittamisesta sekä ihmisten terveyden ja yleisen turvallisuuden varmistamisesta. Myös vakuuden laskentaperusteet sekä muut kaivostoiminnan lopettamiseen liittyvät ja lopettamisen jälkeiset toimenpiteet tulisi esittää tarkemmin.

Kaivoslain mukaan kaivostoiminnan harjoittajan tulee kaivostoiminnan päättymisen jälkeen saattaa kaivos- ja sen apualue yleisen turvallisuuden vaatimaan kuntoon, huolehtia alueiden kunnostamisesta, siistimisestä ja maisemoinnista sekä suorittaa kaivosluvassa ja kaivosturvallisuusluvassa määrätyt toimenpiteet. Tarkemmin asiaa ei kuitenkaan ole kaivoslaissa määritetty. Esimerkkinä kaivosvakuudella mahdollisesti katettavista lopetus- ja jälkihoitotoimenpiteistä on mainittu mm. avolouhosten aitaaminen, tieyhteyksien sulkeminen, läjitysalueiden loiventaminen, rakennusten purkaminen, koneiden, laitteiden ja putkistojen purkaminen ja laitteiden poisto.

Pahtavaaran kaivoksen nykyisissä ympäristöluvuissa on annettu määräykset kaivannaisjätteen jätealueita koskevista vakuuksista, jotka kattavat lähinnä sivukivien läjitysalueiden, rikastushiekka-alueiden, vesien johtamisen, käsittelyn ja tarkkailun järjestämisen tarpeellisen

ajan toiminnan loppumisen jälkeen. Vakuuden suuruus on 640 000 €, ei 460 000 € kuten kuten kuulemisasiakirjoissa ilmoitetaan. Vakuus ei ELY-keskuksen näkemyksen mukaan kata alueella mahdollisesti olevien pilaantuneiden maiden selvittämistä ja kunnostamista eikä kemikaalijätteiden ja muiden ongelmajätteiden asianmukaista käsittelyä. Lisäksi ympäristöluvan alueiden sulkemista ja toiminnan lopettamista koskevien määräysten mukaan toiminnan loputtua on alueilta poistettava kaikki ympäristön pilaantumisen vaaraa aiheuttavat koneet ja laitteet, kemikaalit, polttoaineet ja jätteet lukuun ottamatta alueelle loppusijoitettuja jätteitä. Avolouhokset, jätteiden läjitysalueet ja pintavalutuskentät on saatettava yleisen ympäristöturvallisuuden edellyttämään kuntoon.

Pahtavaaran kaivosalueella varsinaisten avolouhosten ja maanalaisen louhoksen sekä kaivannaisjätteen jätealueiden lisäksi on maa-ainesten läjitysalueita sekä lukuisia määriä erilaisia kaivostoimintaan liittyviä rakennuksia ja rakennelmia. Näitä ovat murskain ja hihnakuljettimet, rikastamo, murskatun malmin välivarasto, polttoaineen varasäiliöt, räjähdysainevarasto, toimistorakennus, hallirakennukset, putkilinjat ja talousjätevedenpuhdistamo.

Lapin ELY-keskuksen näkemyksen mukaan kaivoslain 52 §:n ja 125 §:n määräyksiä annettaessa tulee ottaa huomioon kaivoksen nykyinen toiminta ja sen laajuus sekä toimintaa koskevissa ympäristöluvuissa annetut määräykset. Asetettavan vakuuden suuruutta arvioitaessa tulee huomioida, että vakuuden tulee kattaa kaikkien em. esitettyjen rakenteiden ja rakennelmien poistamisen, purkamisessa syntyvien jätteiden asianmukaisen käsittelyn, koko alueen siistimisen ja maisemoinnin tilanteissa, joissa toiminnanharjoittaja ei pysty muutoin niitä hoitamaan. Riittävän vakuuden avulla voidaan varmistaa asianmukaisten jälkihoitotoimenpiteiden toteutuminen ja alueen ennallistaminen tilanteissa, jossa toiminnanharjoittaja ei itse pysty vastaamaan velvoitteistaan. Vakuudet tulisi asettaa etupainotteisesti ja kattavasti niin, että niillä voidaan varmuudella tarvittaessa toteuttaa kaikki tarvittavat jälkihoitotoimenpiteet.

Yhtiön on toimitettava nykyisen ympäristöluvan tarkistamista koskeva lupahakemus PSA:lle 1.12.2015 mennessä. ELY-keskus toteaa, että kaivospiirille tulee asettaa uusi ajankohta määräysten antamiseen sekä vakuuden lajin ja suuruuden asettamiseen. Tarkistus voidaan ELY-keskuksen mukaan tehdä viimeistään samassa yhteydessä ympäristöluvan tarkistamisen yhteydessä.

Johtaja

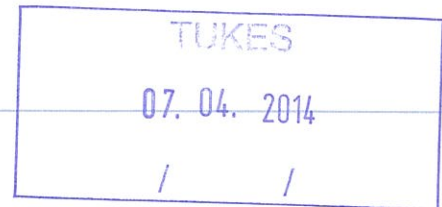
Timo Jokelainen

Ympäristönsuojeluyksikön päällikkö

Tiina Kämäräinen

Marttala Elina

Lähtettäjä: KaivosAsiat
Lähetetty: 7. huhtikuuta 2014 16:18
Vastaanottaja: Marttala Elina; Leinonen Ossi
Aihe: VL: Metsähaliituksen lausunto KaivNro 3921
Liitteet: Metsähallitus_Lausunto KaivNro 3921_02042014.pdf



Lähtettäjä: Karvonen Lauri [<mailto:lauri.karvonen@metsa.fi>]
Lähetetty: 7. huhtikuuta 2014 12:43
Vastaanottaja: KaivosAsiat
Aihe: VL: Metsähaliituksen lausunto KaivNro 3921

Tervehdys!

Minun täytyy varmistaa, tuliko lähettämäni viestin mukana liitetiedosto, jossa varsinainen lausunto oli. Meillä oli sähköpostissa ongelmia ja lähetän tässä tuon liitetiedoston vielä kertaalleen.

suunnittelupäällikkö, Lappi metsätalous

LAURI KARVONEN

Metsähallitus
PL 8016 (Ounasjoentie 6), 96101 Rovaniemi
puh +358 400 395 307
lauri.karvonen@metsa.fi

Edelläkävijä vihreillä markkinoilla

Lähtettäjä: Karvonen Lauri
Lähetetty: 4. huhtikuuta 2014 14:53
Vastaanottaja: 'kaivosasiat@tukes.fi'
Aihe: Metsähaliituksen lausunto KaivNro 3921

Ohessa Metsähallituksen lausunto

suunnittelupäällikkö, Lappi metsätalous

LAURI KARVONEN

Metsähallitus
PL 8016 (Ounasjoentie 6), 96101 Rovaniemi
puh +358 400 395 307
lauri.karvonen@metsa.fi

Edelläkävijä vihreillä markkinoilla



METSÄHALLITUS
Metsätalous Lappi
PL 8016
96101 Rovaniemi

LAUSUNTO

1 (2)

2.4.2014

MH 3192/2013

Turvallisuus- ja kemikaalivirasto

Valtakatu 2
96100 Rovaniemi

Viite: Tukesin kuulutus 5.3.2014

Asia: Pahta kaivospiiri, KaivNro 3921, yleisten ja yksityisten etujen turvaaminen ja vakuuksien määrääminen kaivosoikeuden haltijalle

Viitekohdassa mainittuun kuulutukseen Metsähallitus lausuu seuraavaa.

Yleistä

Kaivospiiri sijaitsee kokonaisuudessaan Metsähallituksen hallinnassa olevalla valtion maalla (Sodankylän valtionmaa III, RN:o 758-893-12-1).

Kuulemisen sisältö, kaivoslaki 52.3 §

- a) Kohta 1, kaivostoiminnasta aiheutuvien haitallisten vaikutusten välttämiseksi tai rajoittamiseksi sekä ihmisten terveyden ja yleisen turvallisuuden varmistamiseksi

Kaivostoiminnassa tulee noudattaa annettuja lupaehtoja. Kaivosyhtiön laatimassa selvityksessä (kaivosyhtiön selvitys yleisten ja yksityisten etujen turvaaminen, liite 3) todetaan, että ”Pahtavaaran kaivoksen ympäristön kannalta merkittävimmät riskit ovat rikastusjätealtaan patosortumat ja tulipalot”. Rikastusjätealtaan patojen kuntoon tulee kiinnittää erityistä huomiota. Padoissa havaitut ongelmakohdat tulee kunnostaa. Asianmukaisilla padoilla estetään mm. kiintoaineiden leviäminen alapuolisiin vesistöihin. Edellisen lisäksi kiintoaineiden kulkeutumista alapuolisiin vesistöihin voidaan vähentää jätealaiden virtausviipymän kasvattamisella. Virtausviipymän kasvattamisella saadaan pintavalutuskentille siirtyvän veden kiintoainepitoisuus pidettyä mahdollisimman alhaisena.

b) Kohta 4, poronhoidolle aiheutuvien haittojen vähentämiseksi erityisellä poronhoito-alueella

Kaivospiiri sijaitsee valtion maiden osalta poronhoitolain 2 §:ssä mainitulla erityisesti poronhoitoa varten tarkoitettulla alueella. Kaivospiiri sijoittuu Sattasniemen paliskunnan alueelle. Valtion maata edellä mainitulla alueella ei saa käyttää siten, että siitä aiheutuu huomattavaa haittaa poronhoidolle. Poronhoitolain 53 §:n mukaan suunnitellessaan valtion maita koskevia, poronhoidon harjoittamiseen olennaisesti vaikuttavia toimenpiteitä valtion viranomaisten on neuvoteltava asianomaisen paliskunnan edustajien kanssa. Kaivosyhtiö on sopinut paliskunnan kanssa toimenpiteistä, joilla kaivostoiminnasta porotaloudelle aiheutuvia haittoja on tarkoitus vähentää (kaivosyhtiön selvitys, liite 3, kohta 4).

c) Kohta 6, kaivostoiminnan lopettamiseen liittyvästä vakuudesta 10 luvun mukaisesti sekä muista lopettamiseen liittyvistä ja lopettamisen jälkeisistä velvollisuuksista(kaivoslaki 621/2011, 108 §)

Kaivosyhtiön tekemässä selvityksessä, liite 3, kohdassa 6.2. ”Kuvaus alueella tehtävistä lopettamistoimenpiteistä” mainitaan, että ” avolouhos sekä maanalaiset tunnelit tyhjennetään koneista ja laitteista. Niistä poistetaan sähkökaapeloinnit, muuntajat, pumppuasemat, vesiputket, tuuletusputket ym. varusteet. Tämän jälkeen avolouhos ja tunnelit annetaan täyttyä vedellä. Louhosten niskaojat ohjataan louhoksiin niiden täyttymisen nopeuttamiseksi. Louhosalue pidetään aidattuna täyttymisen ajan. Aitaus voidaan purkaa louhosten täyttymisen jälkeen. ”

Mikäli louhosten täyttymisen jälkeen avolouhosten reunat jäävät vedenpinnan yläpuolelle, tulee louhosten reunat luiskata ja aitausta pitää jatkaa, jotta kaivosalue pysyy yleisen turvallisuuden edellyttämässä kunnossa. Louhosten luiskaamisesta ja aitausvelvollisuuden ylläpitämisestä aiheutuvat kustannukset jäävät kaivosyhtiön vastuulle. Jälkihoitotöiden tekeminen tulee varmistaa rahavakuudella.

Suunnittelupäällikkö

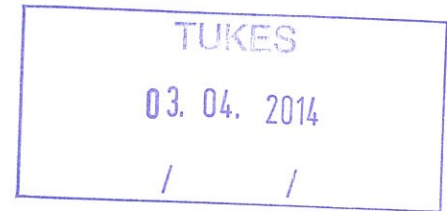

Lauri Karvonen

Marttala Elina

Lähettäjä: Virtanen Riikka käyttäjän KaivosAsiat puolesta
Lähetetty: 4. huhtikuuta 2014 10:19
Vastaanottaja: Marttala Elina
Aihe: VL: KaivNro 3921
Liitteet: PahtavaaranLAUSUNTO_KaivNro 3921.pdf

-----Alkuperäinen viesti-----

Lähettäjä: Pentti Kauppi [<mailto:pentti.kauppi@luukku.com>]
Lähetetty: 3. huhtikuuta 2014 21:08
Vastaanottaja: KaivosAsiat
Aihe: KaivNro 3921



Hei

Tässä Sattasniemen paliskunna lausunto kuulemisasiakirjasta Pahtavaaran kaivos KaivNro 3921.

Poroisäntä Pentti Kauppi

.....
Luukku Plus -paketilla pääset eroon tila- ja turvallisuusongelmista.
Hanki Luukku Plus ja helpotat elämääsi. <http://www.mtv3.fi/luukku>

Sattasniemen paliskunta
Poroisäntä Pentti Kauppi
Kittiläntie 3807
99770 JEESIÖ
p. 040 9635541

LAUSUNTO

3.4.2014

Turvallisuus- ja kemikaalivirasto (Tukes)
Ylitarkastaja Ossi Leinonen
Valtakatu 2
96100 Rovaniemi

LAUSUNTO KUULEMISASIAKIRJASTA

KaivNro 3921

Kaivosalue ja lietealtaat tulee aidata yleisen turvallisuuden nimissä välittömästi, sekä aitojen kunnossapidon on oltava sen kaltainen, ettei poroja ole kaivosalueella. Porot aiheuttavat molemmiin puolista haittaa, ne ovat kaivoskoneiden tiellä ja kun poroille tulee alueella kolhuja, ne menevät piiloon kuolemaan eikä niitä löydy, se kaikki menee poromiesten tappioksi. Lieteallas on paikoin pehmeä ja savimainen, johon porot voivat juuttua kiinni ja kuolla siihen. Tästä on esimerkkitapauksia olemassa.

Poronhoidolle on tärkeää, ettei vesi- ja pölypäästöjä tule. Niissä voi olla haitallisia aineita, jotka voivat kulkeutua poronlihaan. Jos lihasta löytyy kaivoksista tulevia vaarallisia aineita, se aiheuttaa lihalle ja sitä kautta koko porotaloudelle niin suurta vahinkoa, että todennäköisesti tämän päivän porotalous olisi tiensä päässä suuressa osassa lappia. Vaikka kuivana aikana kastelua suoritetaan, ei sillä voida rajata pöly ongelmaa yksin kaivosalueelle, vaan pöly kulkeutuu laajoille alueille. "Aiheuttaako se sitten jäkälän, sienten ja muun porolle tärkeän ruuan tuhoutumista. Hyvinä esimerkkinä ovat Venäjän puolella olevat kaivokset."

Paliskunta on sopinut laidunkieroaidan veräjän kiinnipidosta kaivoksen kanssa, se on pelannut hyvin. Kuitenkin kaivosliikenne aiheuttaa porojen menetyksiä. Siinä on varmaan jotakin parantamista.

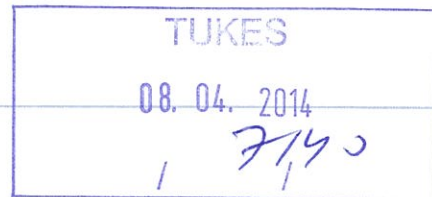
Paliskunnalla on kaivoksen kanssa sopimus, jota päivitetään tarvittaessa. Siinä on sovittu mm. porotaloudelle aiheutetuista haitoista vuotuinen rahallinen korvaus.

Mahdollisista muista vahingoista porotaloudelle tulee suorittaa korvaus paliskunnalle.

Pentti Kauppi
Poroisäntä
Sattasniemen paliskunta

Marttala Elina

Lähettäjä: KaivosAsiat
Lähetetty: 8. huhtikuuta 2014 10:03
Vastaanottaja: Marttala Elina; Leinonen Ossi
Aihe: VL: Lausunnot Kaivnro 7140 ja kaivnro 3921
Liitteet: Tukes yleisten ja yksityisten etujen turvaaminen Kevitsa 04042014.docx; Tukes Yleisten ja yksityisten turvaaminen Pahtavaara 070414.docx; TUKES Kaivnro 3921.pdf; TUKES kaivnro 7140.pdf



Lähettäjä: Sirpa Valkama [<mailto:sirpa.valkama@paliskunnat.fi>]

Lähetetty: 8. huhtikuuta 2014 9:49

Vastaanottaja: KaivosAsiat

Aihe: Lausunnot Kaivnro 7140 ja kaivnro 3921

Hei

Ohessa Paliskuntain yhdistyksen lausunnot , jotka lähetetään vain sähköisenä.

Terveisin,

Sirpa Valkama

toimistos sihteeri

Paliskuntain yhdistys

Koskikatu 33 A

96100 Rovaniemi

0400 378 504

www.facebook.com/Pyporokilpailut



Turvallisuus- ja kemikaalivirasto
PL 66
00521 Helsinki
kaivosasiat@tukes.fi

LAUSUNTO

7.4.2014

Dnro 392/2014

Asia: Paliskuntain yhdistyksen lausunto, KaivNro 3921

Viite: Lausuntopyyntöne 5.3.2014

YLEISTEN JA YKSITYISTEN ETUJEN TURVAAMISEKSI TARPEELLISET MÄÄRÄYKSET PAHTAVAARAN KAIVOKSELLE

Tukes pyytää lausuntoa kaivoslain (KaivosL 621/2011) 52.3 §:n mukaisten kaivosluvassa annettavien yleisten ja yksityisten etujen turvaamiseksi tarpeellisten määräysten antamisesta ja vakuuden määrittämisestä Pahtavaaran kaivoksen osalta.

Kaivospiiri sijoittuu Sattasniemen paliskuntaan, poronhoitolain (PHL 848/1990) määrittelemälle erityisesti poronhoitoa varten tarkoitettulle alueelle. Alueella olevaa valtion maata ei saa käyttää niin, että siitä aiheutuu huomattavaa haittaa poronhoidolle (PHL 2 §). Sattasniemen paliskunnan suurin sallittu eloporumäärä on 5 300. Osakkaita paliskunnassa on noin 161.

Paliskunnan poronhoito perustuu ympärivuotiseen luonnonlaitumien hyödyntämiseen. Laidunkiertoa tuetaan laidunkiertoaideoilla. Parhaat talvilaidunalueet ovat jo aikanaan jääneet vesivoiman tuotantoon tarkoitettujen tekoaltaiden alle. Pahtavaaran kultakaivos on omalta osaltaan vaikeuttanut poronhoitotöitä ja kaivoksen vieressä sijaitseva pääerotuspaikka on menetännyt merkityksensä. Yli puolet paliskunnan pinta-alasta on malminetsintävarausten ja valtausten alaisuudessa. Lisäksi Sodankylän varuskunta sijaitsee paliskunnan alueella.

Poronhoitoa turvaava lainsäädäntö

Poronhoitolaki (PHL 848/1990) turvaa poroelinkeinoon asemaa ja alueidenkäytöllisiä edellytyksiä. Poronhoidon kannattavuus perustuu vapaaseen laidunnusoikeuteen (PHL 3 §). Poronhoitolaissa (53 §) säädetään myös neuvotteluvollisuudesta suunniteltaessa valtion maita koskevia poronhoidon harjoittamiseen vaikuttavia toimenpiteitä.

Kaivoslain mukaan lupaviranomaisen on kaivosluvassa säädettävä yleisten ja yksityisten etujen turvaamiseksi tarpeelliset määräykset. Myös poronhoidolle aiheutuvien haittojen vähentämiseksi erityisellä poronhoitoalueella on annettava erilliset määräykset. (KaivosL 52.3 §) Lisäksi kaivoslain 62.2 §:n mukaisesti: ”Lupaviranomaisen on tarkistettava toistaiseksi voimassa olevan kaivosluvan määräyksiä vähintään kymmenen vuoden välein. -- Välttämättömän yleisen tai yksityisen edun



turvaamiseksi taikka muusta erityisestä syystä myös määräajan voimassa olevan kaivosluvan määräyksiä voidaan määrätä tarkistettavaksi määräajoin”.

Poronhoitoon kohdistuvat vaikutukset

Lapland Goldminers AB:n Pahtavaaran kultakaivos sijaitsee Sattasvaarassa. Kaivoksen vaikutuksia poronhoidolle ovat laidunten menetys, poronhoitotöiden lisääntyminen, onnettomuuksien lisääntyminen kaivoksella ja sen lähialueella, mukaan lukien lisääntyneen liikenteen aiheuttamat porokolarit, sekä mahdolliset porojen terveyteen ja lihan laatuun aiheutuvat vaikutukset.

Kaivoksen pinta-ala on 420,77 hehtaaria. Suoran laidunmenetyksen lisäksi kaivos on aiheuttanut epäsuoria laidunmenetyksiä. Porojen laidunkierto ja poronhoidon toiminnallinen painopistealue ovat muuttuneet. Kaivosta edeltävänä aikana Sattasvaaran erotusaita oli paliskunnan pääerotusaita, mutta nyt porojen laidunnus on siirtynyt paliskunnan länsipuolelle. Tämän lisäksi kaivos on vaikeuttanut suunniteltuja poronhoitotöitä monella tapaa. **Pelkkä kaivoksen viemä prosenttiosuus paliskunnan pinta-alasta ei kerro poronhoitoon kohdistuvia vaikutuksia kokonaisuudessaan.** Kaivostoiminta yhdessä alueen muun maankäytön kanssa on lisännyt porojen tarha- ja maastoruokintaa. Tarhaus voi lisätä poroissa esiintyviä tauteja. Porojen ruokinta lisää myös porotalouden kustannuksia.

Kaivoksen louhosaluetta ympäröi aita, mutta se on paikoin huonossa kunnossa. Porot ovat vaarassa kaivosalueella. Kaivos on aiheuttanut paliskunnalle lisätyötä ja poronhoitajille huolta porojensa turvallisuudesta. Poroja on myös hukkunut kaivosalueen lietealtaisiin. Kaivokselle johtavalla tiellä tapahtuvat liikennevahingot ovat lisääntyneet.

Kaivannaisteollisuuden mahdolliset ilmansaasteet, pöly- ja muut päästöt voivat aiheuttaa poroelinkeinoille ennakoimattomia vaikutuksia. Esimerkiksi jäkälät ovat herkkiä raskasmetalleille, ne kuolevat tai vaurioituvat altistuksesta. Tälläkin tavoin kaivosten pöly muuttaa porojen laidunolosuhteita. Mahdolliset raskasmetallit voivat myös kerääntyä porojen sisäelimiin ja vaikuttaa siten niiden terveyteen sekä lihan ja sisäelimiä laatuun elintarvikkeina.

Määräykset poronhoidolle aiheutuvien haittojen vähentämiseksi

Yksilöidyt vaatimukset:

1) Kaivosviranomaisen tulee ennen määräysten antamista järjestää neuvottelut asianosaisen paliskunnan kanssa (PHL 53 §)

Kaivos sijaitsee valtion mailla. Kaivostoiminnalla on poronhoitoon olennaisesti vaikuttavia seurauksia. Annettavilla määräyksillä voidaan vähentää kaivostoiminnan aiheuttamia haittoja paliskunnalle. Näin ollen Tukesin tulee valtion viranomaisena neuvotella asianomaisen paliskunnan edustajan kanssa antaessaan määräyksiä yleisten ja yksityisten etujen turvaamiseksi.

2) Kaivospiirin aitaaminen

Kaivosyhtiön tulee taata paitsi ihmisten, myös porojen ja muiden eläinten turvallisuus alueella. Koko kaivoksen aluetta ei ole aidattu. Louhosaluetta ympäröi aita, mutta se on osin huonossa kunnossa. Porot ovat vaarassa kaivosalueella ja niitä on hukkunut lietealtaisiin.



Kaivos on aiheuttanut paliskunnalle lisätyötä ja poronomistajille huolta porojensa turvallisuudesta. **Porojen turvallisuuden parantamiseksi koko kaivosalueen ympäri tulee rakentaa aita. Aidan on oltava pitävä. Siihen voi rakentaa poroja ohjaavia ja pyydystäviä nieluja sekä ympäristöön muita poroja rakkäaikana houkuttelevia rakkäsuojapaikkoja.**

3) Kaivoksesta aiheutuvien muiden haittojen kompensoiminen – sopimus kaivosyhtiön kanssa

Paliskunnalla on sopimus kaivosyhtiön kanssa. Jos kaivoksen omistussuhteissa tai toiminnan laajenemissuunnitelmissa tapahtuu muutoksia, on siitä neuvoteltava paliskunnan kanssa. Neuvotteluissa on sovittava korvauksista ja vaikutusten seurannasta yksityiskohtaisemmin paliskunnan ja kaivosyhtiön välillä.

4) Lupamääräykset tulee tarkastaa määräajoin – tarkastaminen edellyttää poronhoitoon kohdistuvien vaikutusten seuranta

Tukesin tulee tarkastaa kaivosluvan yleisten ja yksityisten etujen turvaamiseen liittyvät määräykset tietyin väliajoin. Pahtavaaran osalta määräykset tulee tarkistaa, jos kaivokselle tulee uusi omistaja ja toiminta muuttuu tai jos kaivos laajenee. Silloin tulee myös neuvotella paliskunnan kanssa PHL 53 § mukaisesti. Mikäli toiminta muuttuu, poronhoitoon kohdistuvia vaikutuksia tulisi seurata systemaattisesti, jotta lupamääräysten tarkistaminen perustuisi kaivostoiminnan aiheuttamiin todellisiin vaikutuksiin.

PALISKUNTAIN YHDISTYS

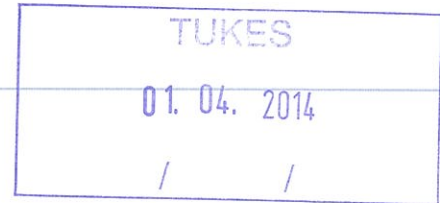
Anne Ollila
toiminnanjohtaja

ma/sh/ao

Marttala Elina

Lähettäjä: Virtanen Riikka käyttäjän KaivosAsiat puolesta
Lähetetty: 1. huhtikuuta 2014 15:01
Vastaanottaja: Marttala Elina
Aihe: VL: Lapin liiton lausunnot
Liitteet: Lapin liiton lausunto KaivNro 3921.pdf; Lapin liiton lausunto KaivNro 7140.pdf

Lähettäjä: Info Lapin liitto [<mailto:info@lapinliitto.fi>]
Lähetetty: 1. huhtikuuta 2014 12:42
Vastaanottaja: KaivosAsiat
Kopio: Lönnström Riitta; Mäkinen Tarja; Matinlompola Johanna
Aihe: Lapin liiton lausunnot



7140
3921

Hei,
ohessa Lapin liiton lausunnot Kevitsan (KaivNro 7140) ja Pahtavaaran (KaivNro 3921) kaivospiireistä.

toimeksi saaneena
Pirjo Vaara
asianhallintasihteeri

.....
Lapin liitto / Lapplands förbund / Regional Council of Lapland
PL 8056, Hallituskatu 20 B
FI-96101 Rovaniemi
+358 40 359 1000
[info\(at\)lapinliitto.fi](mailto:info(at)lapinliitto.fi)
www.lapinliitto.fi



LAPIN LIITTO

LAUSUNTO

31.3.2014

153/10.00.00/2013

TUKES
kaivosasiat@tukes.fi

Viite: Lausuntopyyntö 5.3.2014 (KaivNro 3921)

Lausunto kaivosluvassa annettavien yleisten ja yksityisten etujen turvaamiseksi tarpeellisten määräysten antamisesta ja vakuuden määrittämisestä, Pahtavaaran kaivospiiri

Pahta -kaivospiiri sijaitsee Pohjois-Lapin maakuntakaavan alueella. Pohjois-Lapin maakuntakaavassa kaivospiiri on osoitettu kaivosalueeksi (EK 1905) ja ympäröivä alue maa- ja metsätalousvaltaiseksi alueeksi, lisäksi alueelle on osoitettu osa-aluemerkinnällä todennäköinen mineraalivarantoalue. Todennäköisellä mineraalivarantoalueella osoitetaan alueita, joissa on todettua tai todennäköistä malmi- ja mineraalivarantoa.

Koko maakuntakaava-aluetta koskevista suunnittelumääräyksistä seuraavat tulisi huomioida kaivostoiminnan suunnittelussa;

Poronhoidon ja muiden luontaiselinkeinojen alueidenkäytölliset toiminta- ja kehittämisedellytykset on turvattava. Metsätaloutta, turvetuotantoa, matkailutoimintoja ja loma-asutusta suunniteltaessa on otettava huomioon porotaloudelle tärkeät alueet. Suunniteltaessa valtion maita koskevia, poronhoidon harjoittamiseen olennaisesti vaikuttavia toimenpiteitä on neuvoteltava asianomaisen paliskunnan edustajien kanssa.

Kaivosalue sijaitsee erityisesti poronhoitoa varten tarkoitetulla alueella. Kaavamääräyksen mukaan alueella olevaa valtion maata ei saa käyttää sillä tavoin, että siitä aiheutuu huomattavaa haittaa poronhoidolle.

Kaivosluvassa esitetty kaivostoiminta ei vaikeuta maakuntakaavan toteuttamista. Kaivostoiminta on Lapin maakuntasuunnitelmassa yksi maakunnan kärkitoimialoista. Hankkeen toteuttaminen tukee maakunnan tavoitteita.

LAPIN LIITTO

Mika Riipi
maakuntajohtaja

Riitta Lönnström
suunnittelujohtaja

Valitusosoitus

VALITUSOSOITUS

Valitusviranomainen

Päätökseen saa hakea muutosta valittamalla sille hallinto-oikeudelle, jonka tuomiopiirissä pääosa tässä päätöksessä tarkoitettusta alueesta sijaitsee. Toimivaltainen hallinto-oikeus on mainittu valitusosoituksen lopussa. Valituskirjelmä osoitetaan valitusviranomaiselle ja se on toimitettava valitusajassa hallinto-oikeuden kirjaamoon.

Valitusaika

Määräaika valituksen tekemiseen on kolmekymmentä (30) päivää tämän päätöksen antopäivästä sitä määräaikaan lukematta. **Valitusaika päättyy 30.7.2014.**

Valitusoikeus

Päätöksestä voivat valittaa ne, joiden etua, oikeutta tai velvollisuutta asia saattaa koskea, sekä vaikutusalueella ympäristön-, terveyden- tai luonnonsuojelun taikka asuinympäristön viihtyisyyden edistämiseksi toimivat rekisteröidyt yhdistykset tai säätiöt, asianomaiset kunnat, elinkeino-, liikenne- ja ympäristökeskukset ja muut asiassa yleistä etua valvovat viranomaiset, saamelaiskäräjät sillä perusteella, että luvassa tarkoitettu toiminta heikentää saamelaisten oikeutta alkuperäiskansana ylläpitää ja kehittää omaa kieltään ja kulttuuriaan ja kolttien kyläkokous sillä perusteella, että luvassa tarkoitettu toiminta heikentää kolttialueella kolttien elinolosuhteita ja mahdollisuuksia harjoittaa elinkeinoja.

Valituksen sisältö

Valituskirjelmässä on ilmoitettava

- päätös, johon haetaan muutosta
- miltä kohdin päätökseen haetaan muutosta ja mitä muutoksia siihen vaaditaan tehtäväksi
- perusteet, joilla muutosta vaaditaan
- valittajan nimi ja kotikunta
- postiosoite ja puhelinnumero, joihin asiaa koskevat ilmoitukset valittajalle voidaan toimittaa

Jos valittajan puhevaltaa käyttää hänen laillinen edustajansa tai asiamiehensä tai jos valituksen laatijana on joku muu henkilö, valituskirjelmässä on ilmoitettava myös tämän nimi ja kotikunta.

Valittajan, laillisen edustajan tai asiamiehen on allekirjoitettava valituskirjelmä, ellei valituskirjelmää toimiteta sähköisesti (telekopiona tai sähköpostilla).

Valituksen liitteet

Valituskirjelmään on liitettävä

- päätös, johon haetaan muutosta valittamalla, alkuperäisenä tai jäljennöksenä
- asiakirjat, joihin valittaja vetoaa vaatimuksensa tueksi, jollei niitä ole jo aikaisemmin toimitettu viranomaiselle
- asiamiehen valtakirja

Valituskirjelmän toimittaminen perille

Valituskirjelmän voi viedä valittaja itse tai hänen valtuuttamansa asiamies. Valituskirjelmä liitteineen voidaan myös lähettää postitse, telekopiona tai sähköpostilla. Postiin valituskirjelmä on jätettävä niin ajoissa, että se ehtii perille valitusajan viimeisenä päivänä ennen aukioloajan päättymistä. Hallinto-oikeudessa kirjaamon aukioloaika on klo 8.00 – 16.15. Sähköisesti (telekopiona tai sähköpostilla) toimitetun valituskirjelmän on oltava toimitettu niin, että se on käytettävissä vastaanottolaitteessa tai tietojärjestelmässä määräajan viimeisenä päivänä ennen virka-ajan päättymistä.

Valittajalta peritään hallinto-oikeudessa **oikeudenkäyntimaksu** 97 euroa. Tuomioistuinten ja eräiden oikeushallintoviranomaisten suoritteista perittävistä maksuista annetussa laissa (701/1993) on erikseen säädetty eräistä tapauksista, joissa maksua ei peritä.

Toimivaltaisen hallinto-oikeuden yhteystiedot muutoksenhakua varten:

Pohjois-Suomen hallinto-oikeus

Käyntiosoite: Isokatu 4, 3 krs, 90100 Oulu

Postiosoite: PL 189, 90101 Oulu

Puhelin: Puhelin: 029 56 42800

Faksi: Faksi: 029 56 42841

Sähköposti: pohjois-suomi.hao(at)oikeus.fi

Sähköpostia lähetettäessä (at)-merkintä korvataan @-merkillä.