



PÄÄTÖS
23.5.2011

KaivNro
3921

KAIVOSPIIRIN ALUEEN MUUTTAMISTA KOSKEVA MÄÄRÄYS

Nimi Pahta, KaivNro 3921

Hakija Lappland Goldminers Oy
Sodankylä

Yhteystiedot:

Lappland Goldminers Oy
Pahtavaaran kaivos
PL 86
99601 SODANKYLÄ

Lisätietoja antaa:

Risto Virkkunen, puh. +46 76 808 7515

Hakemuksen peruste

Jos kaivospiiriä tai sen apualuetta sen jälkeen, kun se on määrätty, halutaan laajentaa, supistaa tai jakaa taikka sen rajoja muutoin muuttaa, on sitä kaivoslain 39 §:n mukaan haettava ministeriöltä, ja on tällöin soveltuvin kohdin voimassa, mitä kaivospiirin määräämisestä on säädetty.

Tässä hakemuksessa on kyse kaivospiirin laajentamisesta.

Vireilletulo

Asia on tullut vireille 6.10.2009 työ- ja elinkeinoministeriöön jätetyllä hakemuksella.

Kaivoskivennäinen

Kulta

Kaivospiirin laajentamisalue

Tämä laajennusmääräys koskee seuraavaa aluetta:
Sodankylä (758)

Kaivospiirin käyttöalue

Tilan RN:o	Tilan nimi	Kylä	ha
758-893-12-1	Sodankylän valtionmaa III	valtion metsämaat	6,540
		Yhteensä ha	6,540

Kaivospiirin tällä hetkellä voimassa oleva pinta-ala on 378,150 ha, josta 89,490 ha on käyttöaluetta.

Kaivosalueen kartta on liitteenä.

Alueesta

Hakija on toimittanut kunnan lausunnon, jossa todetaan laajennusalueen sijoittuvan tekeillä olevan yleiskaavan mukaiselle kaivosalueeksi merkitylle alueelle. Yleiskaavan laadintavaiheen aikana ei kaava-ehdotuksesta ole tehty laajennushakemuksen aluetta koskevia vaatimuksia tai muistutuksia. Kunta vahvistaa, ettei alueella ole kaivoslain 6 §:n 1 momentin 3-9 kohdassa tarkoitettuja esteitä.

Hankkeen perustelut

Kaivospiirin alueen laajentaminen on tarpeellista maanalaisen louhinnan jatkumisen turvaamiseksi.

Alueella tulee tehtäväksi malminetsinnässä havaittujen kohteiden jatkotutkimukset, ja osa näistä kohteista sijoittuu aivan voimassaolevan kaivospiirin ulkorajan tuntumaan. Näiden louhiminen avolouhoksessa on mahdotonta nykyisen kaivospiirin alueen puitteissa.

Lausuntopyynnöt ja asianosaisten kuuleminen

Asia on ratkaistu asianosaisia kuulematta.

Kyseessä on vähäinen alueen muutos. Kaivospiiriin haettu maa-alue on valtion metsämaata. Metsähallitus on antanut 18.5.2011 päivätyn lausunnon asiasta.

Kaivospiirin alue kuuluu erityiseen poronhoitoalueeseen, joten Metsähallituksella on velvollisuus kuulla paikallista paliskuntaa, kun alueella tehdään merkittäviä maankäyttöä koskevia päätöksiä. Metsähallitus on saanut tiedoksi Sattasniemen paliskunnan hakijalle antaman hyväksymislausuman kaivospiirin laajentamiseksi. Metsähallituksen puolesta ei siten ole estettä kaivospiirin laajentamiseen.

Asianosaisten kuuleminen on siten ilmeisen tarpeetonta.

Lausunto Ely-keskukselta on katsottu tarpeettomaksi, kun kyseessä on vähäinen muutos kaivospiirissä, jossa on kaivostoimintaa, ja joka on ympäristöluvitettu. Laajennusalueen sijainti toiminnassa olevan kaivoksen kaivospiirialueen kyljessä puoltaa tätä ratkaisua.

23.5.2011

KaivNro
3921

Työ- ja elinkeinoministeriön ratkaisu

Maanmittaustoimistolle annetaan määräys kaivospiiritoimituksen muuttamiseksi.

Hakija: Lapland Goldminers Oy
Kaivospiiri: Pahta (kaivosrekisterinumero 3921)

Toimituksessa on meneteltävä kuten kaivoslain 4 luvussa ja kaivosasetuksen (663/1965) 3 luvussa on kaivospiiritoimituksesta säädetty. Toimitus on saatettava loppuun 24.9.2011 mennessä. Toimitusta ei kuitenkaan saa lopettaa, ennen kuin tätä päätöstä koskevat mahdolliset valitukset on lopullisesti ratkaistu.

Maanmittaustoimiston tulee toimittaa jäljennökset (2 kpl) toimitusasiakirjoista liitteineen kaivosviranomaiselle.

Päätöksen perustelut

Hakijan esittämä selvitys osoittaa, että haettujen alueiden liittäminen kaivospiiriin on perusteltua. Laajennuksella helpotetaan toimintoja kaivospiirin alueella.

Ottaen huomioon kaivospiiriin haetun laajennuksen koon ja sijainnin, ja sen että kaivospiirin aluetta arvioitaessa on huomioitava myös mahdolliset hyödynnettävät mineralisaatiot, ministeriö katsoo, että hakijan esittämä kaivospiirin laajennushakemus täyttää kaivoslain (503/1965) 22 §:ssä ja 23a §:ssä edellytetyt vaatimukset.

Lisätietoja maanomistajille

Tämän päätöksen mukaisessa kaivospiiritoimituksessa muodostetaan hakijalle käyttöoikeus kaivospiirin kiinteistöihin. Kiinteistön omistusoikeus ei siirry hakijalle, ellei siitä erikseen sovita vapaaehtoisella kiinteistökaupalla.

Maanomistajien ja asianosaisten on mahdollista neuvotella hakijan kanssa korvauksista ja muista seikoista myös kaivospiiritoimituksen aikana. Kaivospiiritoimituksen toimitusmiehet antavat tältä osin tarkempia ohjeita tai määräaikoja.

Jos muuta ei sovita, kaivospiiritoimituksessa toimitusmiehet määräävät kiinteistökohtaiset korvaukset sekä korvaukset mahdollisista vahingoista ja haitasta.

Kaivospiiritoimituksessa määrättyjen korvausten lisäksi kaivosoikeuden haltijan on kaivoslain 44 §:n mukaan suoritettava maanomistajalle vuotuinen kaivospiirimaksu, jonka suuruus tällä hetkellä on 20 €/ha.

Kaivospiiritoimituksessa määrättyjen korvausten lisäksi kaivosoikeuden haltijan on suoritettava maanomistajalle vuotuinen louhimismaksu korvauksena hyväksyttävään kaivoskivennäisistä. Jos maksun suuruudesta ei sovita, voi kumpikin osapuoli hakea maksun määräämistä työ- ja elinkeinoministeriöstä.

Päätöksen tiedoksianto

Tiedoksianto

Päätös toimitetaan tavallisena tiedoksiantona hallintolain 59 §:n mukaisesti.

Kuuluttaminen

Päätöksen antamisesta kuulutetaan lisäksi alueen kunnan ilmoitustaululla kaivoslain 55 §:n mukaisesti.

Asiakirjojen nähtäville asettaminen

Päätös pidetään nähtävillä työ- ja elinkeinoministeriön kirjaamossa (käyntiosoite Aleksanterinkatu 4, Helsinki) ja alueen kunnan kirjaamossa (käyntiosoite Sodankylän kaupunki, Jäämerentie 1, Sodankylä). Päätös on nähtävillä ministeriön verkkosivulla www.tem.fi/kaivos.

Perustelut valitulle tiedoksiantotavalle

Kaivoslain menettelysäännöksiä ei ole pidettävä riittävinä päätöksen riittävän tehokasta tiedoksiantoa silmällä pitäen.

Päätös kaivospiirin laajennuksen määräämisestä toimitetaan tiedoksi tavallisena tiedoksiantona hallintolain 59 §:n mukaisesti.

Tiedoksiannon yhteydessä annetaan tarkka muutoksenhaun määräaika.

Päätöksestä ilmoittaminen

Päätös toimitetaan postitse maanmittaustoimistolle ja hakijalle sekä tiedoksi kaivospiirin alueen kunnalle, Ely-keskukselle, aluehallintovirastolle, alueen kiinteistöjen omistajille sekä Turvallisuus- ja kemikaalivirastolle.

Päätösmaksu

Työ- ja elinkeinoministeriön maksullisista suoritteista annetun asetuksen (1217/2010) nojalla tästä päätöksestä hakijalta perittävä maksu on 60 €

Muutoksenhaku

Tästä päätöksestä saa hallintolainkäyttölain (586/1996) 6 §:n nojalla valittaa se, johon päätös on kohdistettu tai jonka oikeuteen, velvollisuuteen tai etuun päätös välittömästi vaikuttaa.

Viranomaisen valitusoikeudesta on voimassa, mitä hallintolainkäyttölain 6 §:ssä säädetään. Muutosta haetaan korkeimmalta hallinto-oikeudelta. Valitusaika on 45 päivää tiedoksisaamisesta. Hallintolain (434/2003) 59 §:n nojalla tiedoksisaannin katsotaan tavallisessa tiedoksiannossa tapahtuneen seitsemäntenä päivänä kirjeen postittamisesta. Valitusaika päättyy siten 14.7.2011. Hallintolainkäyttölain 7 §:n mukaan valituksen saa tehdä vain sillä perusteella, että päätös on lainvastainen. Tarkempi valitusosoitus on tämän päätöksen liitteenä.

23.5.2011

KaivNro
3921

Maksuvelvollinen, joka katsoo, että päätösmaksun määräämisessä on tapahtunut virhe, voi vaatia siihen oikaisua työ- ja elinkeinoministeriöltä. Valitusosoitus on tämän päätöksen liitteenä.

Sovelletut oikeusohjeet

Kaivoslaki (503/1965)
Luonnonsuojelulaki (1096/1996)
Hallintolaki (434/2003)

Lisätietoja kaivosrekisteri@tem.fi tai puh. 010 604 0011

Petri Peltonen
ylivohtaja

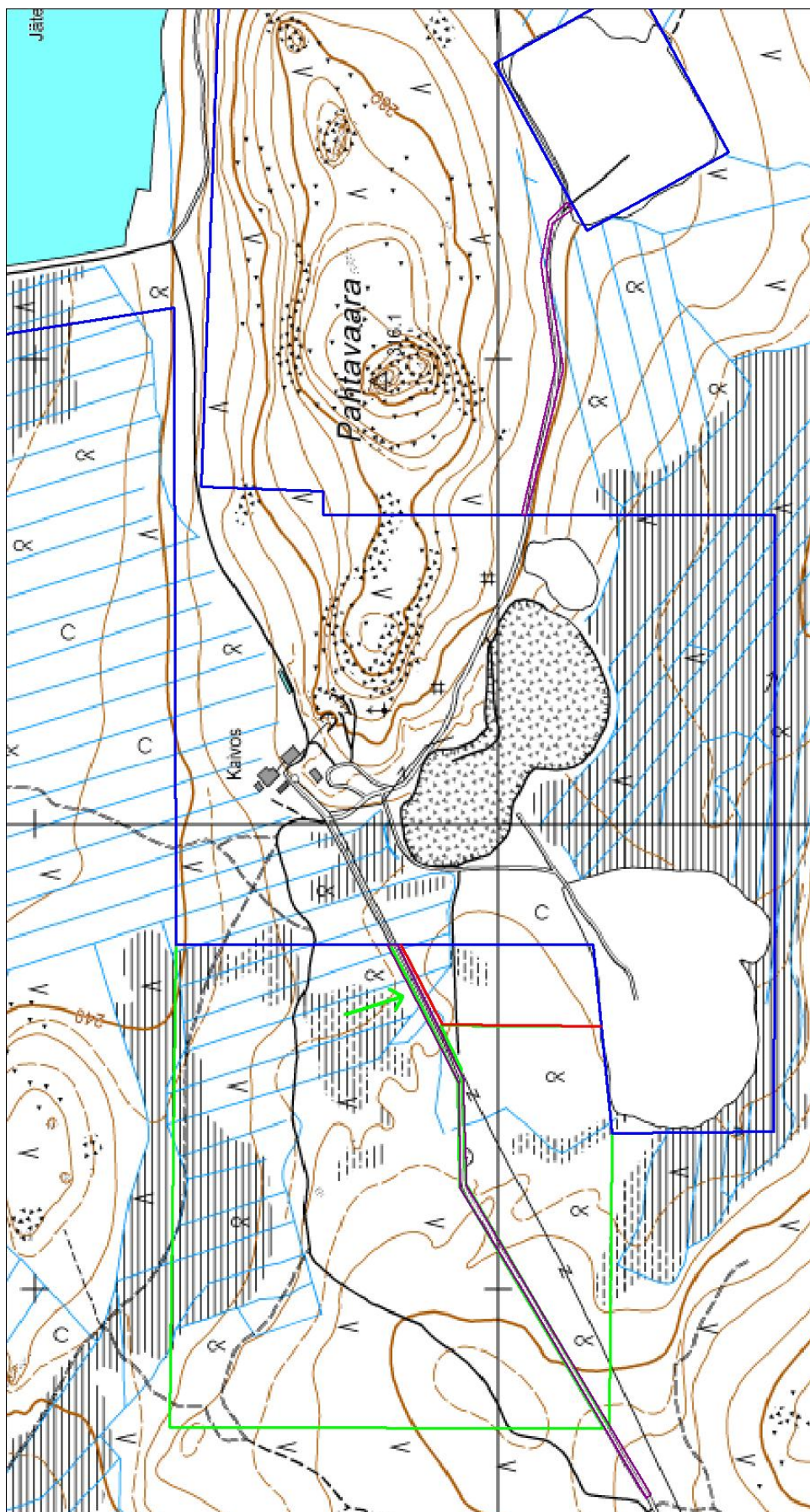
Maria Kivi
ylitarkastaja, kaivosylitarkastajan sijaisena

LIITTEET Liite 1: Kartta
Liite 2: Valitusosoitus

JAKELU Lapin maanmittaustoimisto
Lapland Goldminers Oy

TIEDOKSI Sodankylän kunta
Lapin Ely-keskus
Pohjois-Suomen aluehallintovirasto
Tukes
Sattasniemen paliskunta
Metsähallitus

Kartta
(kartan mittakaava ohjeellinen)



VALITUSOSOITUS

PÄÄTÖSTÄ KOSKEVA MUUTOKSENHAKU

Valitusviranomainen

Päätökseen saa hakea muutosta korkeimmalta hallinto-oikeudelta valittamalla. Valitus saadaan tehdä sillä perusteella, että päätös on lainvastainen. Valituskirjelmä osoitetaan valitusviranomaiselle ja se on toimitettava valitusajassa kaksin kappalein, joko korkeimman hallinto-oikeuden kirjaamoon tai työ- ja elinkeinoministeriön kirjaamoon.

Valitusaika

Valitus on tehtävä 45 päivän kuluessa päätöksen tiedoksisaannista. Valitusaikaa laskettaessa tiedoksisaantipäivää ei oteta lukuun. Jos valitusajan viimeinen päivä on pyhäpäivä, lauantai, itsenäisyyspäivä, vapunpäivä, jouluaatto tai juhannusaatto, valitusaika jatkuu vielä seuraavana arkipäivänä.

Jos tiedoksianto on toimitettu tavallisena tiedoksiantona postitse kirjeellä vastaanottajalle, katsotaan hänen saaneen asiasta tiedon seitsemäntenä päivänä kirjeen lähettämisestä, jollei muuta näytetä.

Jos tiedoksianto on toimitettu yleistiedoksiannolla, tiedoksisaannin katsotaan tapahtuneen seitsemäntenä päivänä ilmoituksen julkaisemisesta virallisessa lehdessä.

Muun tiedoksiannon tiedoksisaantipäivän osoittaa tiedoksianto- tai saantitodistus. Milloin on kysymyksessä sijaistiedoksianto, tiedoksisaannin katsotaan tapahtuneen kolmantena päivänä sijaistiedoksiantoa koskevan tiedoksiantotodistuksen osoittamasta päivästä. Viranomaisen tietoon asian katsotaan tulleen kirjeen saapumispäivänä.

Valituksen sisältö

Valituskirjelmässä on ilmoitettava

- päätös, johon haetaan muutosta
- miltä kohdin päätökseen haetaan muutosta ja mitä muutoksia siihen vaaditaan tehtäväksi
- perusteet, joilla muutosta vaaditaan
- valittajan nimi ja kotikunta
- postiosoite ja puhelinnumero, joihin asiaa koskevat ilmoitukset valittajalle voidaan toimittaa

Jos valittajan puhevaltaa käyttää hänen laillinen edustajansa tai asiamiehensä tai jos valituksen laatijana on joku muu henkilö, valituskirjelmässä on ilmoitettava myös tämän nimi ja kotikunta.

Valittajan, laillisen edustajan tai asiamiehen on allekirjoitettava valituskirjelmä.

Valituksen liitteet

Valituskirjelmään on liitettävä

- päätös, johon haetaan muutosta valittamalla, alkuperäisenä tai jäljennöksenä
- todistus siitä, minä päivänä päätös on annettu tiedoksi, tai muu selvitys valitusajan alkamisajankohdasta
- asiakirjat, joihin valittaja vetoaa vaatimuksensa tueksi, jollei niitä ole jo aikaisemmin toimitettu viranomaiselle
- asiamiehen valtakirja

Valituskirjelmän toimittaminen perille

Valituskirjelmän voi viedä valittaja itse tai hänen valtuuttamansa asiamies. Valituskirjelmä liitteineen voidaan myös lähettää postitse, telekopiona tai sähköpostilla. Postiin valituskirjelmä on

jätettävä niin ajoissa, että se ehtii perille valitusajan viimeisenä päivänä ennen aukioloajan päättymistä. Korkeimman hallinto-oikeuden ja työ- ja elinkeinoministeriön kirjaamon aukioloaika on klo 8.00 – 16.15. Sähköisesti (telekopiona tai sähköpostilla) toimitetun valituskirjelmän on oltava toimitettu niin, että se on käytettävissä vastaanottolaitteessa tai tietojärjestelmässä määräajan viimeisenä päivänä ennen virka-ajan päättymistä.

Valittajalta peritään korkeimmassa hallinto-oikeudessa **oikeudenkäyntimaksu** 226 euroa. Tuomioistuinten ja eräiden oikeushallintoviranomaisten suoritteista perittävistä maksuista annetussa laissa (701/1993) on erikseen säädetty eräistä tapauksista, joissa maksua ei peritä.

	Korkein hallinto-oikeus	Työ- ja elinkeinoministeriö
postiosoite	PL 180, 00131 Helsinki	PL 32, 00023 Valtioneuvosto
käyntiosoite	Unioninkatu 16, 00130 Helsinki	Aleksanterinkatu 4, 00170 Helsinki
puhelinvaihte	010 364 0200	010 606 000
telekopio	010 364 0382	(09) 1606 2160
sähköposti	korkein.hallinto-oikeus@om.fi	kirjaamo@tem.fi

MAKSUA KOSKEVA MUUTOKSENHAKU

Maksuvelvollinen, joka katsoo, että maksun määräämisessä on tapahtunut virhe, voi vaatia siihen oikaisua työ- ja elinkeinoministeriöltä kuuden kuukauden kuluessa maksun määräämisestä. Oikaisuvaatimuksesta annettuun päätökseen saadaan hakea valittamalla muutosta toimivaltaiselta hallinto-oikeudelta.