

KUULUTUS

Turvallisuus- ja kemikaalivirasto (Tukes) kuuluttaa kaivoslain (10.6.2011/621) 40 §:n nojalla alla olevaa kaivospiiriä koskevan kuulemisasiakirjan:

Kaivosoikeuden haltija: Lappland Goldminers Oy
KaivNro: 3921
Alueen sijainti: Sodankylän kunta

Tällä kirjeellä Tukes antaa mahdollisuuden esittää mielipiteitä ja muistutuksia ennen yleisten ja yksityisten etujen kannalta tarpeellisten määräysten antamista ja vakuuksien määräämistä kaivosoikeuden haltijalle. (Kaivoslaki 181 §, 52 § ja 125 §)

Mielipiteet ja muistutukset

Mielipiteet ja muistutukset kuulemisasiakirjasta toimitetaan 4.4.2014 mennessä Tukesiin, osoitteeseen Valtakatu 2, 96100 Rovaniemi tai sähköisesti osoitteeseen: kaivosasiat@tukes.fi
Mielipiteeseen tai muistutukseen tulee lisätä asian tunnus: KaivNro 3921

Kuulemisasiakirjojen nähtävilläolo

Kuulemisasiakirjat ovat nähtävänä Sodankylän kunnanviraston ilmoitustaululla (Jäämerentie 1) ja Tukesin Rovaniemen toimipaikassa (Valtakatu 2, Rovaniemi). Kuulemisasiakirjoihin voi tutustua myös osoitteessa www.tukes.fi/kaivosasiat.

Lisätietoja Ossi Leinonen, puh. 029 5052 205

Kuulutettu 5.3.2014

Pidetään nähtävänä 4.4.2014 saakka

KAIVOSLUVASSA ANNETTAVIEN YLEISTEN JA YKSITYISTEN ETUJEN TURVAAMISEKSI TARPEELLISTEN MÄÄRÄYSTEN ANTAMINEN JA VAKUUDEN MÄÄRÄÄMINEN (kaivoslaki 621/2011 40§)

Kaivosviranomaisena toimivan Turvallisuus- ja kemikaaliviraston (Tukesin) laatima yhteenveto kuultavasta kohteesta

Kaivospiiri
Sijainti Pahta (KaivNro 3921), Pahtavaaran kaivos
Sodankylä

Kaivospiirin haltija tai
kaivosyhtiö Lapland Goldminers Oy
y-tunnus: 1907114-0
Sodankylä
Suomi
Yhteystiedot:
Lapland Goldminers Oy
Pahtavaarantie
99655 Sattasvaara
puh. 040-5365730
Lisätietoja antaa:
Markus Karlsson
Puh. 040-8241695

Kaivospiirin perustiedot:

Kaivoskivennäinen:
Kulta

Tilannetiedot:

- | | |
|---|----|
| 1. Kaivospiiritoimitus valmis, kaivoskirja annettu: | On |
| 2. Kaivostyö alkanut: | On |
| 3. Alueella rikastamo | On |
| 4. Alueella rikastushiekka-alue | On |
| 5. Toimintaa varten on ympäristölupa | On |

Kaivospiirin kartta on esitetty liitteessä 1.

Kaivosoikeuden haltijan on tullut selvittää kaivosviranomaiselle viimeistään 30.6.2013 mennessä, miten kaivosturvallisuutta koskevat seikat on otettu huomioon kaivostoiminnassa. Kaivoslaki 181 §

Kaivospiiriä koskevat aikaisemmat kaivospiirimääräyksessä tai kaivoskirjassa annetut lupamääräykset, ympäristölupamääräykset sekä ympäristövaikkuuden perusteet, suuruus ja laji

Katso liite 2.

Kuulemisen peruste

Kuulemisen peruste on kaivoslain (621/2011) 181 §.

Kaivosviranomaisen on määrättävä vakuuden laji ja suuruus sekä annettava kaivosoikeuden haltijalle enintään vuoden pituinen määräaika vakuuden asettamiselle. Lisäksi kaivosviranomaisen on annettava kaivosoikeuden haltijalle yleisten ja yksityisten etujen kannalta tarpeelliset määräykset kaivoslain (621/2011) 52 §:n 3 momentin (katso alla) ja 125 §:n mukaisesti 30.6.2014 mennessä. Kaivoslain 125 § koskee kaivosturvallisuusluvassa annettavia määräyksiä. Kaivosturvallisuutta koskevat seikat kaivosoikeuden haltijan on tullut selvittää kaivosviranomaiselle 30.6.2013 mennessä. Kaivosturvallisuuteen liittyvät asiat ja määräykset käsitellään ja tarkistetaan Turvallisuus- ja kemikaaliviraston järjestämissä kaivostarkastuksissa.

Kuulemisen sisältö

Kaivoslaki 52.3 §

Kaivosluvassa on annettava yleisten ja yksityisten etujen turvaamiseksi tarpeelliset määräykset:

- 1) kaivostoiminnasta aiheutuvien haitallisten vaikutusten välttämiseksi tai rajoittamiseksi sekä ihmisten terveyden ja yleisen turvallisuuden varmistamiseksi;
- 2) toimenpiteistä, joilla varmistetaan, että kaivostoiminnassa ei harjoiteta ilmeistä kaivosmineraalien tuhlausta taikka kaivoksen mahdollista tulevaa käyttöä ja louhimistyötä ei vaaranneta tai vaikeuteta;
- 3) esiintymän hyödyntämisen laajuutta ja tuloksia koskevasta selvitysvelvollisuudesta;
- 4) poronhoidolle aiheutuvien haittojen vähentämiseksi erityisellä poronhoitoalueella;
- 5) sen varmistamiseksi, ettei luvassa tarkoitettulla toiminnalla vaaranneta saamelaiden asemaa alkuperäiskansana saamelaisten kotiseutualueella ja kolttien kolttalain mukaisia oikeuksia koltta-alueella;
- 6) kaivostoiminnan lopettamiseen liittyvästä vakuudesta 10 luvun mukaisesti sekä muista lopettamiseen liittyvistä ja lopettamisen jälkeisistä velvollisuuksista; (ks. alla esitetyt §:t 108-110)
- 7) lupamääräysten tarkistamiseen liittyvien selvitysten toimittamiseen asetettavasta määräajasta;

8) muista kaivoslupan nojalla tapahtuvaa toimintaa koskevista seikoista sen varmistamiseksi, ettei toiminnasta aiheudu tässä laissa kiellettyä seurausta;

9) muista yleisen ja yksityisen edun kannalta välttämättömistä ja luvan edellytysten toteuttamiseen liittyvistä seikoista.

Kaivosviranomaisen päätöksessä sovellettavat säädökset

Kaivoslaki 56.1 §

Kaivoslupaa koskevassa päätöksessä on selostettava hakemuksen tarkoitus tai liitettävä hakemus tarpeellisilta osin päätökseen. **Päätöksessä on otettava kantaa lausunnoissa ja muistutuksissa esitettyihin YKSILÖITYIHIN vaatimuksiin.**

Kaivoslaki 62.2 §

Lupaviranomaisen on tarkistettava toistaiseksi voimassa olevan kaivoslupan määräyksiä vähintään kymmenen vuoden välein. Lupaviranomaisen on ilmoitettava tarkistusväli luvassa. Välttämättömän yleisen tai yksityisen edun turvaamiseksi taikka muusta erityisestä syystä myös määräajan voimassa olevan kaivoslupan määräyksiä voidaan määrätä tarkistettavaksi määräajoin.

Kaivoslaki 38 §

Asian selvittämisessä saamelaisten kotiseutualueella, koltta-alueella ja erityisellä poronhoitoalueella noudatetaan kaivoslain 38 §:ää.

Kaivoslaki 108 §, Vakuus kaivostoiminnan lopettamista varten

Kaivoslupan haltijan on asetettava kaivostoiminnan lopetus- ja jälkitoimenpiteitä varten vakuus, jonka on oltava riittävä kaivostoiminnan laatu ja laajuus, toimintaa varten annettavat lupamääräykset ja muun lain nojalla vaaditut vakuudet huomioon ottaen.

Kaivoslaki 109 §, Vakuuden asettamista koskeva menettely

Lupaviranomainen määrää vakuuden lajin ja suuruuden asianomaisessa luvassa.

Vakuuden suuruutta on tarvittaessa tarkistettava, kun kaivoslupaa tarkistetaan 62 §:n mukaisesti taikka kaivoslupaa muutetaan 69 §:n mukaisesti tai luvan voimassaoloa jatketaan 61, 63 tai 65 §:n mukaisesti.

Vakuus on asetettava kaivosviranomaiselle, jonka tulee valvoa korvauksen saajan etua vakuuden asettamisessa sekä tarvittaessa toimia vakuuden rahaksi muuttamista ja varojen jakamista koskevissa asioissa.

Kaivoslaki 110 §, Vakuudesta suoritettavat kustannukset

Vakuudesta voidaan suorittaa ne kustannukset, jotka ovat tarpeen tässä laissa säädettyjen tai asianomaisessa luvassa määrättyjen veloitteiden suorittamiseksi.

Kaivosviranomaisen tulee vapauttaa vakuus, kun luvanhaltija on täyttänyt 1 momentissa tarkoitetut veloitteet. Vakuus on mahdollista vapauttaa myös osittain.

Kaivosviranomaisen selvennys kuulemisen sisältöön ja sen perusteella annettaviin määräyksiin

Kaivosviranomaisen tulee antamaan kaivoslain 52 §:ssä ja 125 §:ssä mainittuihin kohtiin määräykset huomioiden erityisesti kaivospiirimääräyksessä tai kaivoskirjassa annetut lupamääräykset, ympäristölupamääräykset sekä ympäristövakuuden sisällön. Määräyksiin vaikuttavat lisäksi kaivosyhtiön esittämät perustelut, kaivospiirillä vallitseva tilanne (kaivoksen elinkaaren vaihe) ja kuulemismenettelyn tuomat lisätiedot.

Annettaville määräyksille sekä vakuuden suuruudelle ja lajille asetetaan tarkistusväli. Vakuuden suuruutta voidaan tarkistaa portaittain suhteessa kaivoksen elinkaaren vaiheeseen.

Kaivosviranomaisen pyytää huomioimaan kaivoslain 62 §:n mukaisesta lupamääräysten tarkistusvälistä seuraavaa:

Monilla kaivospiireillä ei ole aloitettu varsinaista kaivostoimintaa, eikä kaivostoiminnan valmistavia töitä. Tämä saattaa joidenkin kaivospiirien osalta tarkoittaa käytännössä sitä, että kaivospiirille asetetaan uusi ajankohta määräysten antamiseen tai vakuuden lajin ja suuruuden asettamiseen. Esimerkiksi yleisten ja yksityisten etujen turvaamiseksi annettavat määräykset sekä vakuuden laji ja suuruus annetaan ennen kaivoksen rakentamistöiden aloittamista ja/tai ennen varsinaisen kaivostoiminnan aloittamista.

Kaivosviranomaisen pyytää huomioimaan, että joillakin erityisellä poronhoitoalueella toimivien kaivospiirien haltijoilla voi olla kaivosyhtiön ja paikallisen palikunnan välinen keskinäinen sopimus poronhoidolle aiheutuvien haittojen korvaamisesta. Tällöin ei välttämättä anneta erikseen määräyksiä kaivosviranomaisen toimesta poronhoidolle aiheutuvien haittojen vähentämiseksi erityisellä poronhoitoalueella.

Vakuuden lajiKaivoslaki 109 §, Vakuuden asettamista koskeva menettely

Lupaviranomainen määrää vakuuden lajin ja suuruuden asianomaisessa luvassa.

Vakuuden lajiksi voidaan hyväksyä pankkitalletus, omavelkainen pankkitakaus tai vakuutusyhtiön antama takaus (takausvakuutus). Omavelkaisen pankkitakauksen antajan ja vakuutusyhtiön sekä niiden emoyhtiön kotipaikan tulee sijaita Euroopan talousalueeseen kuuluvassa valtiossa.

Kaivosyhtiön selvitys yleisten ja yksityisten etujen turvaamisesta

Kaivosyhtiön selvitys on esitetty liitteessä 3.

Kaivosyhtiön esitys vakuuden suuruudelle ja lajille sekä perustelut

Kaivosyhtiö ehdottaa vakuuden suuruudeksi 60 000 euroa.

Perustelut (tiivistelmä liitteestä 3):

Vakuuden määrä on arvioitu sellaiseksi, että sen avulla alue voidaan saattaa yleisen turvallisuuden vaatimaan kuntoon. Alueen kiinteistöt tyhjenetään lukuun ottamatta rikastamo, jonka laitteiden ja rakennusten jäljellä oleva tekninen käyttöikä mahdollistaa rikastus- tai muun teollisen toiminnan jatkumisen alueella, joka on ensisijainen tavoite. Myös muu korvaava teollinen toiminta on mahdollista.

Avolouhos sekä maanalaiset tunnelit tyhjenetään koneista ja laitteista. Niistä poistetaan sähkökaapeloinnit, muuntajat, pumppuasemat, vesiputket, tuuletusputket ym. varusteet. Louhosalue pidetään aidattuna avolouhoksen ja tunnelien täyttymisen ajan.

Kaivosviranomaisen lisätietoja maanomistajille

Kaivosviranomainen pyytää huomioimaan seuraavaa:

Kaivospiiritoimituksessa tai kaivostoimituksessa määrätyt kiinteistökohtaiset korvaukset sekä korvaukset mahdollisista kaivostoiminnan aiheuttamista vahingoista ja haitoista eivät kuulu tähän kuulemismenettelyyn eikä sen jälkeiseen päätöksentekoon. Sama pätee myös parhaillaan käynnissä oleviin kaivospiiritoimituksiin tai kaivostoimituksiin.

Näihin asioihin liittyviä mielipiteitä ei siis huomioida tässä kuulemismenettelyssä eikä sen jälkeisessä päätöksenteossa.

Edellä mainituissa asioissa toimivaltainen viranomainen on maanmittauslaitos.

Lausuntopyynnöt ja asianosaisten kuuleminen

Ennen asian ratkaisemista Turvallisuus- ja kemikaalivirasto (Tukes) varaa asianosaisille tilaisuuden tehdä muistutuksia lupa-asian johdosta. Muille kuin asianosaisille Tukes varaa tilaisuuden ilmaista mielipiteensä lupa-asian johdosta. Kaivoslaki (621/2011) 39 §

Turvallisuus- ja kemikaalivirasto pyytää ennen päätöksentekoa hakemuksesta lausunnot alueen kunnalta, ELY-keskukselta, maakuntaliitolta ja tarvittaessa muussa lainsäädännössä mainituilta tahoilta. Kaivoslaki (621/2011) 37 § ja kaivosasetus (391/2012) 25 §

Kuulemisesta ilmoitetaan asianosaisille kirjeitse. Asian vireilläolosta ilmoitetaan toiminnan vaikutusalueella yleisesti leviävässä sanomalehdessä. Kaivoslaki (621/2011) 40 §

Jatkotoimenpiteet kuulemismenettelyn jälkeen

Hakijan kuuleminen (Kaivoslaki 621/2011) 42 §

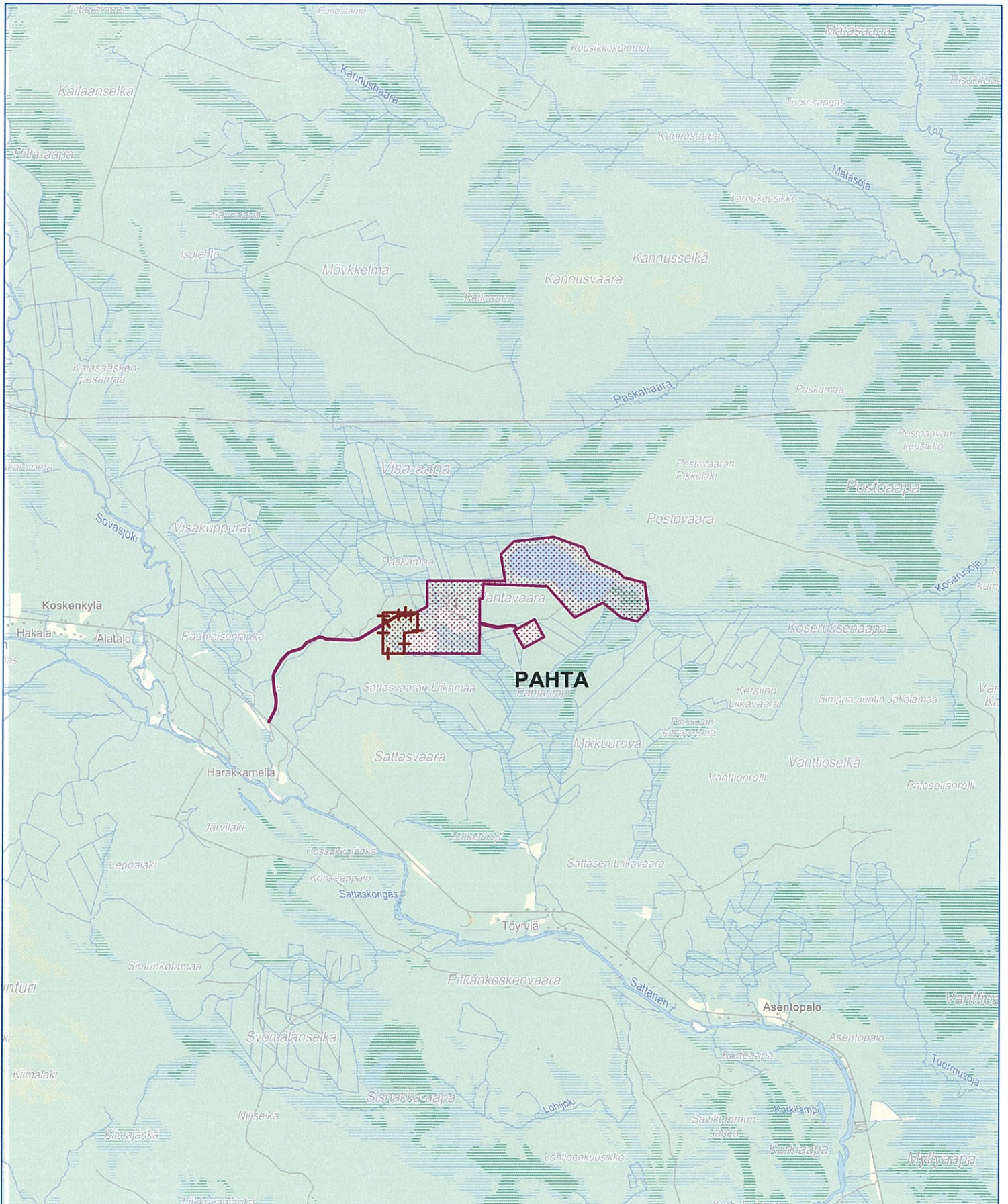
Hakijalle ja muille asianosaisille on varattava tilaisuus selityksen antamiseen sellaisista lausunnoista ja muistutuksissa esitetyistä vaatimuksista ja selvityksistä, jotka saattavat vaikuttaa asian ratkaisuun. Selityksen johdosta asianosaisille on varattava tilaisuus vastaselityksen antamiseen, jos selitys saattaa vaikuttaa asian ratkaisuun.

Liitteet

- LIITE 1: Kaivospiirin kartta
 LIITE 2: Kaivospiirimääräyksessä tai kaivoskirjassa annetut lupamääräykset, ympäristö-
 lupamääräykset sekä ympäristövakuuden perusteet, suuruus ja laji
 LIITE 3: Kaivosyhtiön selvitys yleisten ja yksityisten etujen turvaamiseksi

Kaivospiirin kartta

PAHTA -KAIVOSPIIRI



Kaivospiirimääräyksessä tai kaivoskirjassa annetut lupamääräykset, ympäristölupamääräykset sekä ympäristövakuuden perusteet, suuruus ja laji

Kaivosviranomaisen antamat lupamääräykset (alueenmuutospäätös 2013)

LUPAMÄÄRÄYS 1

Hakijayhtiön on ennen kaivoksen rakentamistoimenpiteiden aloittamista tiedotettava hyvissä ajoin suunnitelluista toimenpiteistä Lapin ELY-keskukselle sen varmistamiseksi, ettei toimenpiteistä aiheudu sellaisia vaikutuksia, jotka olisivat kiellettyjä luonnonsuojelulain (1096/1996) nojalla.

LUPAMÄÄRÄYS 2

Kaivoksen rakentamiseen ja tuotannolliseen toimintaan on oltava kaivosviranomaisen lupa (kaivosturvallisuuslupa).

LUPAMÄÄRÄYS 3

Kaivosluvan haltijan on ryhdyttävä kaivostoimintaan tässä päätöksessä tarkoitetulla laajennusalueella viiden vuoden kuluessa.

LUPAMÄÄRÄYS 4

Kaivosluvan haltija on velvollinen vuosittain toimittamaan kaivosviranomaiselle selvityksen esiintymän hyödyntämisen laajuudesta ja tuloksista tämän luvan mukaiselta alueelta. Selvityksessä on ilmoitettava louhitun malmin ja sivukiven määrä, kaivoksella käsitellyn pintamaan määrä tonneina, kaivoksella tuotetun rikasteen tai vastaavan välituotteen määrä tonneina, kaivoksella työskentelevien henkilöiden määrä henkilötyökuukausina ja erittely kaivoslain 17 §:n 1 momentin 2 kohdassa tarkoitetuista kaivostoiminnan sivutuotteista.

LUPAMÄÄRÄYS 5

Kaivosluvan haltijan on maksettava tämän luvan mukaisen kaivosalueen kiinteistöjen omistajille vuotuinen korvaus (*louhintakorvaus*).

Louhintakorvauksen vuotuinen suuruus kiinteistöä kohti on 50 euroa hehtaarilta. Lisäksi louhintakorvauksena maksetaan:

1) 0,15 prosenttia vuoden aikana louhitun ja hyödynnetyn metallimalmin kaivosmineraalien lasketusta arvosta; sitä laskettaessa otetaan huomioon malmin sisältämien hyödynnettyjen metallien keskiarvohinta vuoden aikana ja muiden malmin tuotteen hyödynnettyjen tuotteiden keskimääräinen arvo vuoden aikana;

2) kaivosmineraalin taloudelliseen arvoon vaikuttavat perusteet huomioon ottaen kohtuullinen korvaus louhitusta ja hyödynnetystä muusta kaivosmineraalista kuin metallimalmista sen mukaan kuin:

a) kiinteistön omistaja ja kaivosluvan haltija sopivat; tai

b) kaivosviranomainen kiinteistön omistajan tai kaivosluvan haltijan hakemuksesta vahvistaa.

Jos kaivosmineraalin taloudelliseen arvoon vaikuttavat perusteet ovat olennaisesti muuttuneet, kiinteistön omistaja tai kaivosoikeuden haltija voi vaatia kaivosviranomaista tarkistamaan 2 momentin 2 kohdassa tarkoitetun korvauksen.

Jos lupaviranomainen on lykännyt kaivosluvan raukeamista 68 §:n 3 momentin mukaisesti, on tämän pykälän 2 momentissa tarkoitettu korvaus 100 euroa hehtaarilta (*korotettu korvaus*), kunnes kaivostoiminta aloitetaan tai sitä jatketaan.

Velvollisuus louhintakorvaukseen alkaa, kun kaivoslupa on lainvoimainen. Velvollisuus korotettuun korvaukseen alkaa, kun päätös kaivostoiminnan uutta aloittamisaikaa tai toiminnan jatkamista koskevaksi määräajaksi on lainvoimainen.

Kaivosluvan haltijan on toimitettava kaivosviranomaiselle tiedot louhintakorvauksen vahvistamista varten viimeistään seuraavan vuoden 15 päivänä maaliskuuta. Kaivosviranomainen vahvistaa päätöksellään louhintakorvauksen suuruuden vuosittain.

Louhintakorvaus on maksettava viimeistään 30 päivänä siitä, kun kaivosviranomaisen päätös louhintakorvauksesta on tullut lainvoimaiseksi.

Tarkempia säännöksiä louhintakorvauksen vahvistamista ja tarkistamista koskevasta hakemuksesta, louhintakorvauksen määrittämisen perusteista ja kaivosviranomaiselle louhintakorvauksen vahvistamista varten toimitettavista tiedoista voidaan antaa valtioneuvoston asetuksella.

LUPAMÄÄRÄYS 6

Kaivosluvan haltijan on maksettava tämän luvan mukaisen kaivosalueen kuuluvien kiinteistöjen omistajille muuhun kuin kaivostoimintaan käytetyistä kaivostoiminnan sivutuotteista saadusta hyödyistä vuotuinen kiinteistökohtainen korvaus (*sivutuotekorvaus*).

Sivutuotekorvauksen tulee olla kohtuullinen ottaen huomioon sivutuotteen taloudelliseen arvoon vaikuttavat perusteet. Jos kaivosluvan haltija ja kiinteistönomistaja eivät sovi korvauksesta, on se enintään 10 prosenttia sivutuotteesta saadusta myyntitulosta.

LUPAMÄÄRÄYS 7

Kaivosluvan haltijan on asetettava laajennusalueen lopetus- ja jälkitoimenpiteitä varten 5000 euron suuruinen pankkitalletusvakuus Turvallisuus- ja kemikaalivirastolle.

Koska nyt myönnettävä kaivoslupa liittyy kiinteästi jo aikaisemmin perustettuun Pahta -kaivospiiriin, annetaan tähän kaivoslupaan liittyvä vakuuspäätös ja yleisten ja yksityisten etujen kannalta tarpeelliset määräykset yhtä aikaa siten, että ne kattavat sekä uuden kaivoslupa-alueen että olemassa olevan Pahta -kaivospiirin.

Tässä lupamääräyksessä annettavalla vakuudella turvataan laajennusalueen saattaminen yleisen turvallisuuden vaatimaan kuntoon 30.6.2014 saakka. Pahtavaaran kaivoksen louhintasuunnitelman mukaan, uudella laajennusalueella ehditään tekemään tuohon ajankohtaan mennessä ainoastaan valmistavia töitä, joka tarkoittaa peränajoa. Vakuus kattaa 30.6.2014 saakka louhittujen perien ilmanvaihtoputkien, sähkölinjojen ja veden pumppauslinjojen purkamisen.

Pahtavaara, Sodankylä

ASIA	Pahtavaaran kaivoksen ympäristölupamääräykset, tiivistelmä
YMPÄRISTÖLUPA	- Pohjois-Suomen ympäristölupaviraston päätös nro 68/06/1, dnro PSY-2003-Y-194, annettu 4.7.2006 - Vaasan hallinto-oikeuden päätös nro 08/0092/1, annettu 10.4.2008 - Korkeimman hallinto-oikeuden päätös, taltionro 2216, annettu 8.9.2009
LUVAN HALTIJA	Lapland Goldminers Oy (aiemmin ScanMining Oy)

LUPAMÄÄRÄYKSET

I) Päästöt vesiin

- Padolta 3 vesistöön johdettavan veden virtaamapainotteinen kiintoaineen hehkutusjäännös saa olla enintään 10 mg/l neljännesvuosikeskiarvona.
- Selkeytsaltaasta saa johtaa vettä sen alapuolisen pintavalutuskentän kautta vesistöön tilanteissa, joissa kaikkea vettä ei ole mahdollista palauttaa prosessiin.
- Avolouhoksen ja maanalaisen kaivoksen kuivatusvedet on johdettava rikastamon raakavedeksi, rikastushiekka-altaalle tai laskeutusaltaan kautta patojen 2 ja 3 väliselle alueelle. Sivukiven läjitysalue 2:n suoto- ja valumavedet on johdettava Koserusojan valuma-alueelle. Läjitysalue 1:n ympärille on kaivettava sellaiset ympärysojat, joilla estetään valumavesien padottuminen läjitysalueen taakse. Ympärysojan vedet on johdettava mahdollisimman suuren pintavalutuskentän kautta alapuoliseen vesistöön.

II) Päästöt ilmaan

- Murskeen varastorakennus on pidettävä suljettuna siten, että rakennuksesta ei pääse leviämään ympäristöön merkittävästi pölyä. Murskaamosta ja siihen liittyvistä kuljettimista aiheutuvaa pölyämistä on tehokkaasti rajoitettava erillisellä pölynpoistojärjestelmällä, kuljettimien koteloinneilla ja kiviaineksen pudotuskorkeuksien minimoinnilla.
- Toiminnasta muodostuvia hajapäästöjä, kuten tiestön, malmin lastauksen sekä varasto- ja läjitysalueiden pölyämistä, on rajoitettava suunnitelmallisesti pölynsidonnalla ja toimintatapoja kehittämällä. Rikastushiekka-altaan pinta on pölyämisen estämiseksi pidettävä kosteana tai muulla keinoin rajoitettava sen pölyämistä.

III) Melu ja värinä

- Avolouhinnassa räjäytyksiä saa suorittaa pääsääntöisesti klo 7–20. Maanalaiseen louhintaan liittyviä räjäytystöitä voidaan tehdä kaikkina vuorokauden aikoina.

IV) Jätteet ja niiden käsittely ja hyödyntäminen

- Kiviaines, joka välittömästi tai kohtuullisen lyhyen varastointiajan jälkeen toimitetaan rakennus- tai muussa toiminnassa käytettäväksi, ei ole jätettä edellyttäen, että kivi ei omaa haponmuodostuspotentiaalia tai sisällä ympäristön kannalta merkittävässä määrin haitallisia metalleja ja soveltuu muidenkin ominaisuuksiensa puolesta hyödynnettäväksi materiaalina.

- Rikastushiekka-altaaseen, joka on tavanomaisen jätteen kaatopaikka, saa sijoittaa rikastamolta vesilietteenä pumpattavan rikastushiekan. Altaan padon korotusten ylin taso saa olla $N_{60} + 238$ m.

- Läjitysalueille 1 ja 2, jotka ovat luokitukseltaan tavanomaisen jätteen kaatopaikkoja, saa sijoittaa toiminnassa muodostuvan sivukiven ja muun sen laatuun rinnastettavan toiminnassa muodostuvan maa- ja kiviainesjätteen. Sivukiven läjitysalueen 1 ylin täyttötaso saa olla enintään tasolla $N_{60} + 280$ m ja läjitysalueen 2 enintään tasolla $N_{60} + 290$ m.

V) Varastointi

- Toiminnassa käytettävät raaka- ja tuotantoaineet, kemikaalit ja poltto-aineet sekä muodostuvat jätteet on varastoitava siten, ettei siitä aiheudu haittaa tai vaaraa ihmisten terveydelle tai ympäristölle. Ympäristölle haitallisten kemikaalien ja jätteiden varastot sekä lastaus- ja purkupaikat on rakennettava siten, ettei kyseisiä aineita pääse onnettomuustilanteissakaan ympäristöön.

- Polttonesteen jakelualue on asfaltoitava tai asennettava sille muovitiiviste ja sen päälle riittävä suojakerros. Jakelualueelta muodostuvat vedet on johdettava öljynerotuskaivon kautta prosessivedeksi tai rikastushiekka-altaaseen. Öljynerotuskaivo voidaan korvata umpikaivolla, mikäli sadevesien pääsy jakelualueelle estetään esim. katoksella.

VI) Häiriötilanteet ja muut poikkeukselliset tilanteet

- Poikkeuksellisia päästöjä ympäristöön aiheuttavista häiriötilanteista sekä muista vahingoista ja onnettomuuksista, joissa haitallisia aineita pääsee ympäristöön, on viipymättä ilmoitettava luvassa nimetyille viranomaisille. Toiminnanharjoittajan on viipymättä ryhdyttävä tarvittaviin toimenpiteisiin vahinkojen torjumiseksi, tilanteen palauttamiseksi ennalleen sekä tapahtuneen toistumisen estämiseksi ja tarpeellisen tarkkailun järjestämiseksi.

- Luvan saajan on päivittäin seurattava rikastushiekka-altaan patojen vesitiiveyttä ja mikäli poikkeuksellisen runsasta suotautumista havaitaan, tarvittaessa ryhdyttävä toimiin patojen tiivistämiseksi ympäristö-keskuksen hyväksymällä tavalla.

VII) Toiminnan lopettaminen

- Sivukivialueiden luiskatun ja kiilatun pinnan päälle on levitettävä 0,3 metrin vahvuinen kasvukerros, jonka alaosa koostuu tiiviimmästä moreeniimaasta ja pinta turpeen ja/tai humuksen sekaisesta maasta. Pinta on kerroksen levittämisen jälkeen kasvitettava.
- Ympäristölupa pitää sisällään määräykset rikastushiekka-altaan muotoilusta ja maisemoinnista.
- Toiminnan loputtua on alueelta poistettava kaikki ympäristön pilaantumisen vaaraa aiheuttavat koneet ja laitteet, kemikaalit, polttoaineet ja jätteet, lukuun ottamatta alueelle loppusijoitettuja jätteitä. Louhokset ja jätteiden läjitysalueet on saatettava yleisen turvallisuuden edellyttämään kuntoon.

VIII) Vesitalousluvan määräykset

- Luvan saaja saa pumpata avolouhoksiin ja maanalaiseen kaivokseen kertyviä pohja- ja pintavesiä siinä määrin, kuin kaivoksen kuivanapito sitä edellyttää.

IX) Tarkkailu- ja raportointimääräykset

- Luvan haltijan on toteutettava toiminnan käyttö-, päästö- ja vaikutus-tarkkailu ympäristölupapäätökseen liitteessä määrätyn mukaisesti. Lisäksi toiminnanharjoittajan on tullut toimittaa valvontaviranomaiselle yksityiskohtainen ja kokonaisvaltainen tarkkailusuunnitelma sekä kalataloudellista tarkkailua koskeva suunnitelma vastaavasti kalatalousviranomaiselle.

X) Kalatalousvelvoite

- Luvan haltijan on vuosittain maksettava kalatalousviranomaiselle 1 000 euron suuruinen kalatalousmaksu kalastolle ja kalastukselle aiheutuvien vahinkojen ehkäisemiseksi Pitkälampiinjassa, Sattasessa, Koserusojassa ja Ala-Postojoessa kaivostoiminnoista johdettavien vesien vaikutusalueella. Maksun käytöstä on kuultava hankkeen vaikutusalueella toimivia osakaskuntia ja kalastusalueita.

XI) Vakuus jätehuollon varmistamiseksi

- Toiminnanharjoittajan on tullut asettaa 460 000 euron suuruinen vakuus jätehuollon järjestämisen varmistamiseksi joko omavelkaisena pankkitakauksena tai pankkitalletuksena.

Sivukiven ja rikastushiekkan läjitysalueiden tai niiden osan käytöstä poistaminen sulkemissuunnitelman mukaisesti vähentää tarvittavaa vakuuden määrää suljetun läjitysalueen neliömäärän ja neliöhinnan (0,4 €) tulon mukaisella summalla.

Kaivosyhtiön selvitys yleisten ja yksityisten etujen turvaami- seksi

SELVITYS YLEISEN JA YKSITYISTEN ETUJEN TURVAAMISESTA

LAPPLAND GOLDMINERS OY PAHTAVAARA MINE



30.1.2014

Markus Karlsson
Toimitusjohtaja

Olli Sammela
Ympäristövastaava

Sisällysluettelo

1. *Haitallisten vaikutusten välttäminen ja rajoittaminen sekä ihmisten terveyden ja yleisen turvallisuuden varmistaminen..... 2.*
2. *Selvitys toimenpiteistä, joilla varmistetaan, ettei kaivostoiminnassa harjoiteta ilmeistä kaivosmineraalien tuhlausta taikka kaivoksen mahdollista tulevaa käyttöä, louhintatyötä ei vaaranneta tai vaikeuteta..... 4.*
3. *Selvitys tutkimusten tuloksista ja esiintymän laajuudesta..... 5.*
4. *Porotaloudelle aiheutuvien haittojen vähentäminen..... 7.*
5. *Selvitys sen varmistamiseksi, ettei luvassa tarkoitettulla toiminnalla vaaranneta saamelaisten asemaa alkuperäiskansana saamelaisten kotiseutualueella ja kolttien kolttalain mukaisia oikeuksia koltta-alueella..... 8.*
6. *Kaivostoiminnan lopettamisen vakuus sekä muista lopettamiseen liittyvistä ja lopettamisen jälkeisistä velvollisuuksista..... 8.*
7. *Lupamääräysten tarkistamiseen liittyvien selvitysten toimittamiseen asetettava määräaika..... 9.*
8. *Selvitys muista kaivosluvan nojalla tapahtuvaa toimintaa koskevista seikoista sen varmistamiseksi, ettei toiminnasta aiheudu tässä laissa kiellettyä seurausta..... 9.*
9. *Muista yleisen ja yksityisen edun kannalta välttämättömistä ja luvan edellytysten toteuttamiseen liittyvistä seikoista..... 9.*

1. Haitallisten vaikutusten välttäminen ja rajoittaminen sekä ihmisten terveyden ja yleisen turvallisuuden varmistaminen

Kaivosalueella tai sen läheisyydessä ei ole rakenteita tai toimintoja, joiden turvallisuuteen kaivostoiminnalla olisi vaikutusta. Kaivostoiminnan aikana kaivospiiriin alueella liikkuminen on rajoitettua turvallisuuden varmistamiseksi. Yhtiön toiminta perustuu ympäristöluvan lupaehtoihin jolloin kaivostoiminta ei aiheuta merkittävää haittaa kaivoksen lähialueille.

Nykyinen louhinta tapahtuu kokonaan maanalaisesti ja louhinnasta syntyvä sivukivi läjitetään pääosin maanalaisiin louhoksiin. Muu osa sivukivestä läjitetään käytössä olevalle läjitysalueelle, jonka lopullinen korkeus on määritetty lupaehdoissa sellaiselle korkeudelle, ettei alue merkittävästi muuta lähi- tai kaukomaisemaa. Vaikutukset vesistön- ja ilmanlaatuun ovat vähäisiä. Ilmanlaatuun vaikuttaa eniten malmin- ja sivukiven kuljetuksista sekä malmin murskaamisesta aiheutuva pölyäminen. Vesistövaikutuksia aiheutuu jätealtailta pintavalutuskentän kautta alapuoliseen vesistöön johdettujen jätevesien sekä sivukiven läjitysalueilta suotovesien mukana kulketuvista päästöistä.

Vesistökuormitus koostuu lähinnä kaivoksen kuivatusvesien ja rikastamolta syntyvän rikastusjätteen mukana kulkeutuvasta kiintoaineesta sekä räjähdysaineista peräisin olevasta typestä. Pitkänkoskenojan yläosaa kuormittaa sivukivialueen typpipitoiset suotovedet. Vuositasolla rikastusjätealtaalta johdetaan vettä selkeytysaltaan ja pintavalutuskentän kautta alapuoliseen vesistöön keskimäärin 1,3 miljoonaa m³. Määrään sisältyy sadanta sekä sulamisvedet.

Toiminnasta syntyvien päästöjen vaikutukset sen alapuolisiin tarkkailuvesistöihin ovat vähäisiä tai olemattomia Pitkänkoskenojaa lukuun ottamatta. Läjitysalueelta lähtevän veden vaikutus on havaittavissa Pitkänkoskenojan ylemmällä havaintopisteellä, jossa nitraatti-nitriittityypen pitoisuudet ovat ajoittain korkeita. Pitkän aikavälin tarkastelun perusteella ojaan kulkeutuvat typen päästöt ovat kuitenkin selvästi vähentyneet, johtuen läjitysalueen sulkemisesta. Käytössä olevan sivukivialueen pintavalutuskentältä lähtevässä vedessä nitraatti-nitriittityppipitoisuudet ovat selvästi muita tarkkailupisteitä pienemmät. Sulfaattipitoisuudet sivukivien läjitysalueilta lähtevässä vedessä ovat alhaisia, kuten myös alumiini-, mangaani- ja rautapitoisuudet sekä kokonaishiilivetyypitoisuudet. Happamuudeltaan läjitysalueiden suotovedet ovat pääasiassa lievästi emäksisiä. Jätealtaan ja selkeytysaltaan jälkeisen pintavalutuskentän teho vaihtelee jonkin verran, mutta toimii keskimäärin hyvin. Alapuolisissa

vesistöissä Ala-Postojoessa ja Kannushaarassa päästövaikutuksia ei ole havaittavissa tai ne ovat hyvin pieniä. Pintavalutus kentän jälkeisessä Koserusojassa kokonaistyyppipitoisuudet ovat ajoittain koholla. Typpikuormitusta pyritään vähentämään räjähdysaineen ominaispanostusta vähentämällä sekä jätealtaiden virtausviipymää kasvattamalla. Viipymän parantamisella vähennetään myös kiintoaineen sekä muiden haitallisten aineiden kulkeutumista vesistöön.

Malmin kuljetuksesta ja murskauksesta aiheutuu vähäisesti meluvaikutuksia, rajoittuen kaivosalueelle. Räjähdykset tapahtuvat maanalaisesti eikä niistä synny merkittäviä melu- tai värinävaikutuksia. Maa- ja kallioperään sekä pohjaveteen kohdistuvia haittoja ei ole havaittu.

Pahtavaaran kaivoksen toiminnassa syntyy erilaisia kaivannaisjätteitä. Määrällisesti suurimmat jakeet ovat sivukivi ja rikastusjäte. Molemmat jakeet luokitellaan tavanomaiseksi jätteeksi. Sivukivestä ja rikastusjätteestä ei muodostu happamia, metallipitoisia suotovesiä.

Kaivostoiminnan vaikutukset kasvillisuuteen, eläimistöön ja luonnon monimuotoisuuteen kaivospiirin alueella ovat vähäisiä, ulkopuolisille alueille vaikutuksia ei ole havaittavissa.

Pölyämistä rajoitetaan kuljettimien kapseloinnilla, malmin välivarasto on katettu, murskausasemalla ja ajoteillä käytetään tarvittaessa kastelua.

Kaivostoiminta on luonut alueelle työpaikkoja ja vahvistanut kerrannaisvaikutuksineen alueen elinkeinotoimintaa. Tästä syystä toiminnan sosiaaliset vaikutukset ovat pääosin myönteisiä. Lähialueen asukkaiden kannalta jonkin verran haitallisia vaikutuksia on syntynyt Rajalantien liikenteen kasvusta, joka aiheutuu lähinnä työmatka- ja rahtiliikenteestä. Onnettomuuksien määrän ei kuitenkaan ole todettu kasvaneen. Pahtavaaran kaivos sijaitsee erityisesti poronhoitoa varten tarkoitettulla alueella. Kaivos ja sen toiminta aiheuttaa poronhoidolle haittaa. Haittoja on lievennetty erilaisin järjestelyin ja korvauksin (kohta 4).

Kaivostoiminnassa otetaan huomioon mm. kaivosten turvallisuudesta ja kemikaalien käytöstä annetut lait ja viranomaisten määräykset ja ohjeet. Yhtiöllä on käytössä ympäristö- ja suojelusuunnitelma, joita ylläpidetään jatkuvasti päivityksin. Suunnitelmissa määritellään mm. organisatoriset valta- ja vastuukysymykset sekä ohjeet ympäristöasioiden hoidosta, häiriö- ja onnettomuustilanteisiin varautumisesta ja niissä toimimisesta.

Toimintaan liittyviä onnettomuus- ja ympäristöriskejä kartoitetaan vuosittain suoritettavissa turvallisuus- ja ympäristökatselmuksissa.

Pahtavaaran kaivoksen ympäristön kannalta merkittävimmät riskit ovat rikastusjätealtaan patosortumat ja tulipalot. Kaivoksen henkilökunnalla on hyvä kokemus kaivoksen toiminnasta ja koulutus siihen liittyvien poikkeustilanteiden varalta.

Rikastusjätealtaiden patojen osalta noudatetaan kaivos- ja patoturvallisuuslakia. Patoturvallisuuskansio toimii patojen turvallisuuden perusaineistona, jota ylläpidetään jatkuvasti. Lisäksi yhtiö on laatinut omalle organisaatiolleen valvonta- ja menettelytapaohjeet, joita noudatetaan päivittäisissä varastoalueiden tarkistuksissa sekä vaara- ja onnettomuustilanteissa. Rikastusjätealtaan visuaalinen valvonta ja patoturvallisuus ovat määräyksillä säänneltyjä ja menettelyt sisältävät säännöllisiä ulkopuolisen tarkastajan katselmuksia.

Rikastusjätetaltaan padot (patoluokka 2) ovat verrattain matalia ja rakenteeltaan stabiileja, joten laajavaikutteinen patosortuma on epätodennäköinen. Mahdollisen sortuman vaikutusalueella ei ole asutusta tai rakennuksia, joten sortumasta ei olisi vaaraa ihmishengelle ja omaisuudelle. Vesistöissä vaikutukset kohdistuisivat Koserusojaan tai Kannushaaraan ja Ala-Postojokeen. Rikastusjätteessä altaan vesissä ei ole merkittäviä ympäristölle haitallisia metalli- tai kemikaalipitoisuuksia, joten merkittävin vaikutus sortumasta olisi kiintoaineen leviäminen vesistöihin.

Kaikissa rakennuksissa on tarpeellinen ensisammutuskalusto. Kemikaalien, palavien nesteiden ja kaasujen sijoittamisessa ja käsittelyssä noudatetaan lakia ja viranomaisten määräyksiä. Palontorjunnassa toimitaan yhteistyössä paikallisten viranomaisten kanssa. Kemikaalit varastoidaan muusta toiminnasta erillisellä alueella, asianmukaisissa varastoissa.

2. Selvitys toimenpiteistä, joilla varmistetaan, ettei kaivostoiminnassa harjoiteta ilmeistä kaivosmineraalien tuhlausta taikka kaivoksen mahdollista tulevaa käyttöä, louhintatyötä ei vaaranneta tai vaikeuteta.

Yhtiö harjoittaa jatkuvaa malminetsintää varmistaakseen toiminnan jatkumisen. Etsintää suoritetaan kairauksin sekä maan päältä että maan alta. Kairanäytteet analysoidaan ja löydetyistä mineralisaatioista laaditaan

geologiset mallit, joista ilmenee esiintymän tarkka muoto ja laajuus. Mallin perusteella tehdään kannattavuuslaskelma käyttäen kulloinkin voimassa olevaa mineraalien hintatasoa sekä ennustetta tulevaisuuden markkinatilanteeksi. Kustannuslaskelman yhteydessä esiintymälle laaditaan louhintasuunnitelma, jonka avulla kannattavaksi todettu osa mineralisaatiosta louhitaan. Näin menetellen esiintymä pystytään luokittelemaan malmiksi ja siten taloudellisesti hyödyntämään. Edelliseen viitaten, voidaan perustellusti todeta, ettei malmimineraalien ilmeistä tuhlaamista pääse tapahtumaan. Kaivoksen mahdollinen tuleva käyttö varmistetaan toimimalla siten, ettei se vaaraannu tai vaikeudu. Esimerkiksi olemassa olevaa avolouhosta ei käytetä sivukiven läjitysalueena, kaivostunneleita ei sorruteta ja sivukiven läjitysalueet on sijoitettu sellaisille alueille, joissa ei ole tiedossa olevia malmiesiintymiä.

3. Selvitys tutkimusten tuloksista ja esiintymän laajuudesta.

Pahtavaaran kultaesiintymä löydettiin 1986 Geologisen Tutkimuslaitoksen etsintöjen tuloksena. Kallioperästä analysoitiin korkeita kultapitoisuuksia, myös näkyvää kultaa havaittiin.

Pahtavaaran esiintymä on kooltaan noin 600m x 300 m, koillis-lounais-suuntainen (kaade lounaaseen) ja ”poimun” muotoinen. Pahtavaaran kultaesiintymä sijaitsee komatiittikompleksissa, jossa komatiitit ovat vähän deformatunutta amfiboli-kloriittiliusketta. Komatiitissa esiintyy talkki-karbonaattijuonia. Esiintymän kivilaji on hienorakeinen (lepidoblastinen) ja mineralogisesti kivilaji koostuu amfibolista, kloriitista ja vaihtelevasta määrästä talkkia ja karbonaattia. Aksessoriset mineraalit ovat rikkikiisua, magnetiittia ja ilmeniittä. Deformaatiovyöhykkeessä oleva sarvivälke esiintyy porfyloblasteina amfiboli-kloriittiliuskeessa. Kultaesiintymässä kulta esiintyy suurimmaksi osaksi vapaana. Rikkipitoisuus on matala, yleensä alle 0,2 %.

Esiintymässä on kaksi voimakkaasti deformatunutta kivilajia, jotka ovat heterogeenisiä ja niissä esiintyy yhdistettyjä litologisia tyyppejä:

- Biotiittiliuske, jossa esiintyy talkki-karbonaattijuonia sekä rikkikiisua
- Karkearakeinen, liuskeeton amfibolikivi, jossa esiintyy kvartsi assosioituneena sekä baryyttijuonia

Pahtavaaran kivilajien tiheys on 2,9 – 3,0. Amfiboli-kloriittiliuske ja biotiittiliuske ovat pienirakeista ja amfibolikivi keski-karkearakeista. Kivilajit ovat hyvin heterogeenisiä, ruhjeita ja rakoilua esiintyy vain pienissä määrin. Varsinkin amfibolikivi on hyvin massiivinen.

Vuotuinen malminsyöttö rikastamolle on n. 500 000 tonnia. Rikastamo tuottaa rikasteita noin 1000 tonnia vuodessa, rikasteiden sisältämän kullan määrä on noin 600- 1000 kg/a.

Kaivostoiminta käynnistyi Pahtavaarassa vuonna 1996, jolloin Terra Mining Oy aloitti kultamalmin louhinnan ja rikastustoiminnan. Malmia louhittiin neljästä Pahtavaaran lounaislaidalla sijaitsevasta avolouhoksesta. Yhtiön toiminta kuitenkin keskeytyi konkurssiin keväällä 2000. ScanMining Oy hankki 12.8.2003 omistukseensa Pahtavaaran kaivoksen malmivarat, rakennukset ja laitteistot. Tuotanto käynnistyi uudelleen marraskuussa 2003 laajentamalla olemassa olevaa avolouhosta. Lyhyen avolouhintavaiheen jälkeen siirryttiin maanalaiseen louhintaan keväällä 2004. Ruotsalaisen sisaryhtiön joutuessa taloudellisiin vaikeuksiin ajautui ScanMining Oy sen mukana konkurssiin vuonna 2007.

Huhtikuussa 2008 Lapland Goldminers Oy osti Pahtavaaran kaivoksen ja käynnisti tuotannon saman vuoden joulukuussa, jatkaen sitä edelleen.

Lapland Goldminers Oy käynnisti vuonna 2009 laaja-alaisen malminetsintäohjelman, joka on edelleen käytössä. Ohjelmaan sisältyy mm. kairaukset, geofysikaalinen kartoitus sekä moreeninäytteiden kerääminen kaivosalueen ympäristössä. Kerätystä aineistosta saadaan kattavasti tietoa alueen malmivarannoista. Merkittävä osa tutkimustiedoista on koostettu aikaisempien omistajien toimesta. Vuoteen 2013 mennessä Pahtavaaran alueella on kairattu kaikkiaan 10 180 tutkimusreikää, yhteispituudeltaan 403 618 metriä.

Yhtiön velvollisuuksiin pörssiyhtiönä kuuluu päivittää mineraali- ja malmivarantoarvionsa säännöllisesti. Tämä tapahtuu käyttämällä ulkopuolista, puolueetonta arvioijaa. Viimeisin päivitys on tammikuulta 2013. Tuolloin todettiin Pahtavaaran mineraalivarannoksi 1482 kt (1,77 g/t Au), (Taulukko 1). Vastaavasti malmivarannot olivat 1397 kt (1,70 g/t Au) (Taulukko 2).

Taulukko 1. Pahtavaaran mineraalivarannot 2013 (cut-off 0,5 g/t Au)

Luokka	Määrä (kt)	Pitoisuus (g/t Au)	Au (kg)
Todetut	618	1,97	1 219
Todennäköiset	656	2,16	1 413
Todetut + Todennäköiset	1274	2,07	2 633
Mahdolliset	1482	1,77	2 628

Taulukko 2. Pahtavaaran malmivarat 2013 (cut-off 1,0 g/t Au)

Luokka	Määrä (kt)	Pitoisuus (g/t Au)	Au (kg)
Todennetut	676	1,62	1 098
Todennäköiset	721	1,77	1 274
Todennetut + Todennäköiset	1 397	1,70	2 372

4. Poronhoidolle aiheutuvien haittojen vähentäminen

Pahtavaaran kaivos sijaitsee Sattasniemen paliskunnan alueella. Alue on erityisesti poronhoidolle tarkoitettu. Kaivostoiminnasta on aiheutunut haittaa poronhoidolle, esimerkiksi porojen kuljettaminen läheiselle erotus- ja vasanmerkintäaitaukselle sekä porojen muu liikkuminen on vaikeutunut. Tiiviin yhteistyön ansiosta haittoja on voitu vähentää erilaisin hankejärjestelyin sekä yhdessä sovitulla vuotuisella rahakorvauksella. Haittoja on vähennetty mm. aitaamalla avolouhosalue ja alueelle johtavalle tielle on asennettu puomi.

5. *Selvitys sen varmistamiseksi, ettei luvassa tarkoitettulla toiminnalla vaaranneta saamelaisten asemaa alkuperäiskansana saamelaisten kotiseutualueella ja kolttien kolttalain mukaisia oikeuksia kolttaluodeella.*

Pahtavaaran kaivospiiri ei sijaitse saamelaisten tai kolttien kotiseutualueella.

6. *Kaivostoiminnan lopettamisen vakuus sekä muista lopettamiseen liittyvistä ja lopettamisen jälkeisistä velvollisuuksista*

6.1 Vakuus kaivostoiminnan aikana

Kaivosyhtiö esittää, että kaivosviranomaisen määräisi vakuudeksi 60 000 euroa. Vakuuden määrä on arvioitu sellaiseksi, että sen avulla alue voidaan saattaa yleisen turvallisuuden vaatimaan kuntoon. Vakuus asetetaan kaivosviranomaisen määräämän aikataulun mukaan, kuitenkin porrastettuna hyväksytyin saneerausohjelman aikana ja aikalinjoja noudattaen.

6.2 Kuvaus alueella tehtävistä lopettamistoimista

Yleisen turvallisuuden kannalta sulkemistoimien tavoitteena on saattaa kaivosalue sellaiseen kuntoon, että alueella liikkumista ei ole tarpeen rajoittaa. Turvallisuusriskejä mahdollisesti aiheuttavat alueet tullaan varustamaan tarvittavin varoituksin.

Toiminnan loputtua alue siivotaan ja siistitään ja jäljelle jääneet polttoaineet, kemikaalit sekä muu jäte kuljetetaan pois. Alueen kiinteistöt tyhjennetään lukuun ottamatta rikastamoita, jonka laitteiden ja rakennusten jäljellä oleva tekninen käyttöikä mahdollistaa rikastus- tai muun teollisen toiminnan jatkumisen alueella, joka on ensisijainen tavoite. Myös muu korvaava teollinen toiminta on mahdollista. Kaivosalueelle johtava Pahtavaarantie jätetään palvelemaan metsätaloutta ja alueen muuta käyttöä.

Avolouhos sekä maanalaiset tunnelit tyhjennetään koneista ja laitteista. Niistä poistetaan sähkökaapeloinnit, muuntajat, pumppuasemat, vesiputket, tuuletusputket ym. varusteet. Tämän jälkeen avolouhos ja

tunnelit annetaan täyttyä vedellä. Louhosten niskaojat ohjataan louhoksiin niiden täyttymisen nopeuttamiseksi. Louhosalue pidetään aidattuna täyttymisen ajan. Aitaus voidaan purkaa louhosten täyttymisen jälkeen.

7. Lupamääräysten tarkistamiseen liittyvien selvitysten toimittamiseen asetettava määräaika

Yhtiön toiminta jatkuu samankaltaisena. Yhtiön näkemyksen mukaan mahdollisten lupien tarkastaminen ja päivittäminen voitaisiin suorittaa ympäristöluvan määräysten tarkistamisen yhteydessä 1.12.2015.

8. Selvitys muista kaivosluvan nojalla tapahtuvaa toimintaa koskevista seikoista sen varmistamiseksi, ettei toiminnasta aiheudu tässä laissa kiellettyä seurausta

Yhtiö noudattaa toiminnassaan yleisiä säännöksiä sekä lupamääräyksissä annettuja ehtoja, joilla varmistetaan, ettei toiminnasta aiheudu tässä laissa kiellettyä seurausta.

9. Selvitys yleisten ja yksityisen edun kannalta välttämättömistä ja luvan edellytysten toteuttamiseen liittyvistä seikoista

Yhtiö noudattaa toiminnassaan yleisiä säännöksiä sekä lupamääräyksissä annettuja ehtoja.