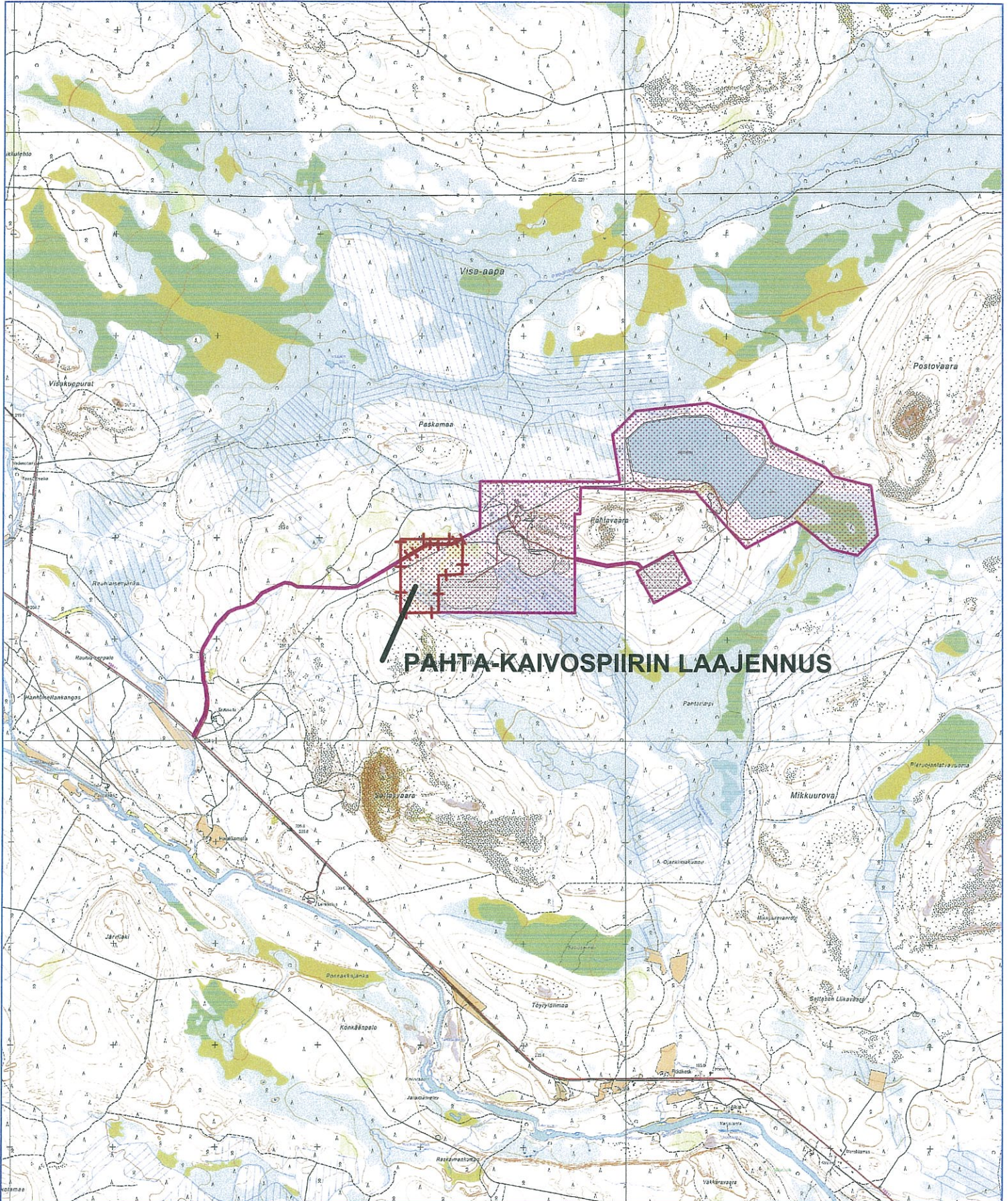
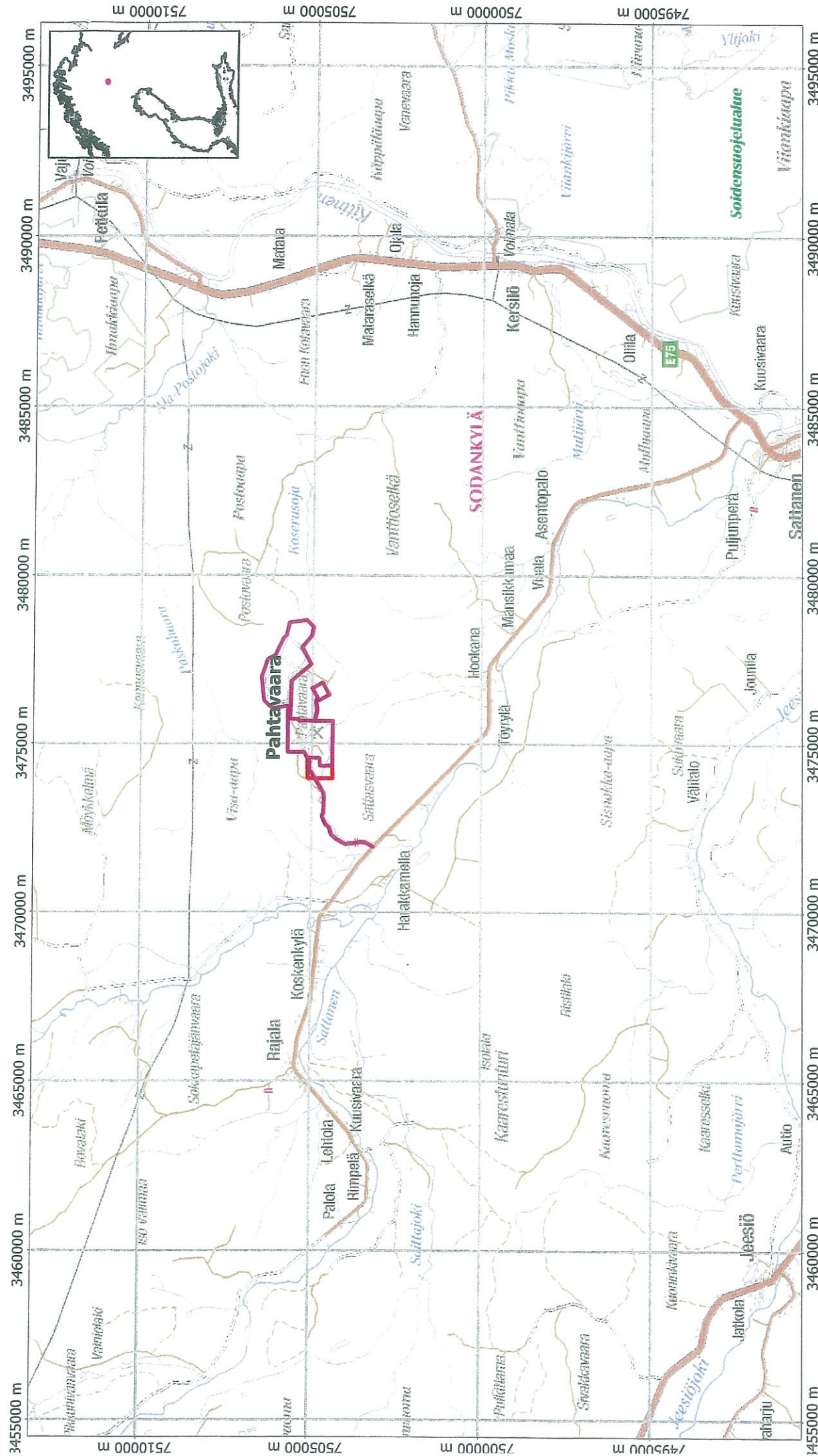


PAHTA





Lapland Goldminers Oy
Pahtavaara
Kaivospiirin laajennushakemus

Lapin maakunta
 Sodankylän kunta
 Kartalehti: 29P2A4
 Uusi pinta-ala: 420,77 ha

Merkkienselite

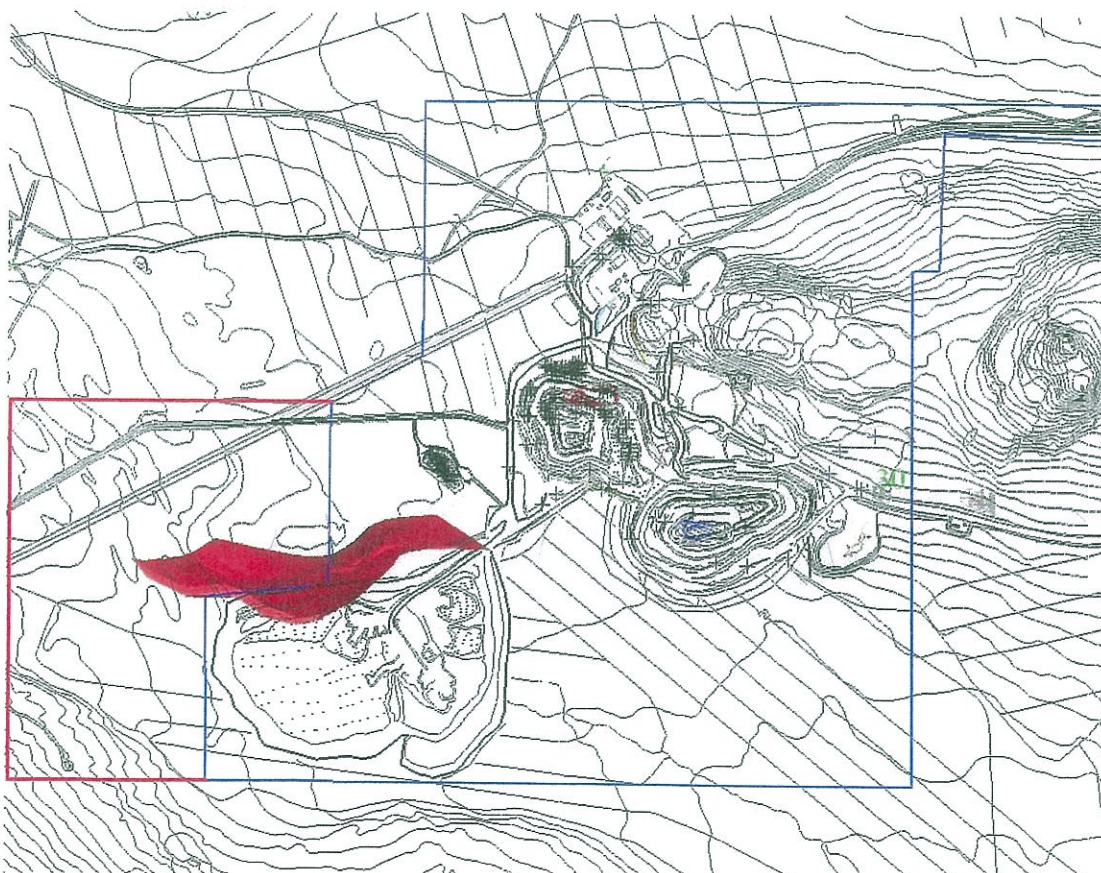
 Kaivospiirin nykyinen raja
 Kaivospiirin laajennusalue



Robert Stenberg



Finland Zone 3
 Scale, A4: 1:150000
 Printed at: 2013-01-25
 Scandinavian GeoPool /
 Robert Stenberg
 © Maanmittauslaitos



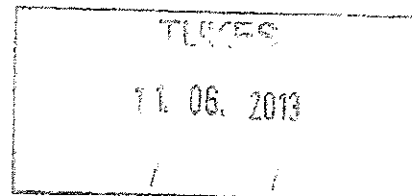
Kuva 1. Laajennuksen tarve näkyy punaisena viivana. Kuvasta käy ilmi kuinka potentiaalinen malmi "Karoliina" ylittää kaivospiirin nykyistä rajaa.

SODANKYLÄN KUNTA

Hallinto- ja elinkeinopalvelut
kunnanjohtaja

VIRANHALTIJAPÄÄTÖS
10.6.2013

49 §




Asia Lausunto Turvallisuus- ja kemikaalivirastolle kaivoslupahakemuksesta
KL2013:0001

Turvallisuus- ja kemikaalivirasto pyytää kaivoslain 37§:n nojalla Sodankylän kunnalta lausuntoa kaivoslupahakemuksesta.

Kohde sijaitsee Kelujärvi - Rajala osayleiskaavan alueella. Alue on osayleiskaavassa osoitettu kaivosalueeksi (EK).

Päätös Sodankylän kunnalla ei ole huomautettavaa kaivoslupahakemuksen johdosta.


Viljo Pesonen
kunnanjohtaja

Tiedoksi Turvallisuus- ja kemikaalivirasto, kunnanhallitus, kaavoittaja

Muutoksenhakukielto

Koska päätös koskee vain valmistelua tai täytäntöönpanoa, kuntalain 91§:n nojalla tästä päätöksestä ei saa tehdä oikaisuvaatimusta. (Kunnallinen virkaehtosopimuslaki 26 § ja 2 § sekä KVTES 2012-2013)

Sattasniemen paliskunta
Poroisäntä Pentti Kauppi
Kittiläntie 3807
99770 JEEIÖ
p. 040 9635541

KUULEMINEN

25.6.2013

TURVALLISUUS- JA KEMIKAALIVIRASTO (TUKES)

Valtakatu 2
96100 ROVANIEMI

KUULEMINEN LAPPLAND GOLDMINERS OY:n KAIVOSPIIRIN KÄYTTÖALUEEN
LAAJENTAMISESTA,

LUPATUNNUS KL2013:0001


Sattasniemen paliskunta sijaitsee erityisellä poronhoitoalueella, tarkoittaen sitä, että tällä alueella olevaa maata ei saa käyttää sillä tavoin, että siitä aiheutuu huomattavaa haittaa porotaloudelle. (Poronhoitolaki 1luku.2§)

Sattasniemen paliskunta vaatii koko kaivosalueen aitaamista ja aidan kunnossapidosta täytyy huolehtia, niin että aita pysyy pystyssä. Lisäksi porttien on pysyttävä kiinni. Aidan kunnossapidosta tulee vastata kaivosyhtiön. Perusteluna turvallisuussyyt, sekä ihmisiä että eläimiä ajatellen.

Lisäksi paliskunta vaatii että jätealaiden tulviminen on estettävä. Keväisin on ollut havaittavissa että altaista pääsee valumaan jätevesiä luontoon.

Liikennemäärien minimoimiseksi tulisi järjestää yhteiskuljetus kaivokselle Sodankylästä päin tuleville, kuten Kevitsan kaivoksella. Päätie kaivokselle kulkee Sattasniemen paliskunnan talvilaidunalueen läpi.

Kaivoksen laajennuksen ehtona on vuotuisen haittakorvaussumman korottaminen 10000 €:n ja edellisten korvausten välitön maksaminen. Sattasniemen paliskunta ei ole saanut tämän vuotista haittakorvaustaan Lappland Goldminers Oy:ltä. Paliskunta edellyttää korvauksen välitöntä maksamista ja haittakorvauksen korottamista luvan myöntämisen edellytyksenä.



Pentti Kauppi
Poroisäntä
Sattasniemen paliskunta





Lappi

Turvallisuus- ja kemikaalivirasto (Tukes)
Valtakatu 2
96100 Rovaniemi

Lausuntopyyntö saapunut. 30.5..2013.

Kaivoslupahakemus KL2013:0001, Lapland Goldminers Oy, Pahtavaara, Sodankylä

Turvallisuus- ja kemikaalivirasto (Tukes) pyytää Lapin elinkeino-, liikenne- ja ympäristökeskuksen (ELY-keskus) lausuntoa Lapland Goldminers Oy:n kaivolupahakemuksesta. Kaivoslupahakemus kohdistuu Pahtavaaran kaivosalueelle Sodankylän kunnassa. Alueella sijaitsee Pahtavaaran kaivos, joka sijaitsee Pahta-kaivospiirillä. Yhtiö on hakenut kaivospiirin laajennusta vuonna 2009 Pahta-kaivospiiriin. Nyt haettu laajennus sijoittuu kaivospiirin länsiosaan.

Haettu laajennus on pinta-alaltaan 34,67 ha. Laajennuksen jälkeen kaivoksen kaivospiirin uusi pinta-ala olisi 420,77 ha. Suunniteltu laajennus sijaitsee voimassaolevilla malminetsintälupa-alueilla.

Uhanalaiset lajit

Ympäristöhallinnon Eliölajit -tietojärjestelmän mukaan (tilanne 27.6.2013) haetulla kaivoslupa-alueella ei ole tiedossa olevia uhanalaisien lajien esiintymiä eikä suurten petolintujen pesimäreviirejä. Tulee kuitenkin huomioida, että Hertta-tietojärjestelmän tiedot eivät ole lajien osalta välttämättä ajan tasalla. Siitä syystä tulee toiminnanharjoittajan varmistaa, että alueella ei ole uhanalaisia lajeja, jotka vaativat toimenpiteitä. Näin ollen suunnitellun kaivospiirin laajennusalueen kasvillisuus tulee kartoittaa. Tulokset tulee toimittaa niiden valmistuttua tiedoksi myös Lapin ELY-keskukseen.

Suojeluohjelma-alueet ja suojelualueet

Haettu kaivoslupa-alue ei sijaitse suojelualueella tai suojeluohjelma-alueella.

Hakemusalue sijaitsee Sodankylän kunnanvaltuuston 18.12.2009 hyväksymällä ja 1.11.2012 voimaan tulleella Kelujärvi-Rajala –

osayleiskaava-alueella. Laajennusosa sijoittuu osayleiskaavan mukaiselle kaivosalueelle (EK). Kyseiselle laajennusalueelle on osayleiskaavassa sl- merkinnällä merkitty kohde, lähde. Vesilain (VL 2 luku 11 §) mukaan luonnontilaisen lähteen luonnontila tulee säilyttää.

Ympäristönsuojeluyksikön päällikön sijainen

Vanhempi insinööri

Reino Kurkela

Ylitarkastaja

Sakari Murtoniemi



LAPIN LIITTO

LAUSUNTO

24.6.2013

153/10.00.00/2013

Tukes
kaivosasiat@tukes.fi

Viite: Lausuntopyyntö 28.5.2013 lupatunnus KL2013:0001

Lausunto Pahtavaaran kaivoslupahakemuksesta

Pahta -kaivospiirin laajentaminen sijaitsee Pohjois-Lapin maakuntakaavan alueella. Pohjois-Lapin maakuntakaavassa kaivospiirin laajennusalue on osoitettu kaivosalueeksi (EK 1905) ja ympäröivä alue maa- ja metsätalousvaltaiseksi alueeksi, lisäksi alueelle on osoitettu osa-aluemerkinnällä todennäköinen mineraalivarantoalue. Todennäköisellä mineraalivarantoalueella osoitetaan alueita, joissa on todettua tai todennäköistä malmi- ja mineraalivarantoa.

Kaivoslupahakemuksessa esitetty kaivostoiminnan alueen laajennus ei vaikeuta maakuntakaavan toteuttamista. Kaivostoiminta on Lapin maakuntasuunnitelmassa yksi maakunnan kärkitoimialoista. Hankkeen toteuttaminen tukee maakunnan tavoitteita.

LAPIN LIITTO

Mika Riipi
maakuntajohtaja

Riitta Löhnström
suunnittelujohtaja



METSÄHALLITUS
Metsätalous Lappi
PL 8016
96101 Rovaniemi

LAUSUNTO

1 (2)

20.6.2013

MH 3192/2013

Turvallisuus- ja kemikaalivirasto
Valtakatu 2
96100 Rovaniemi

Viite: Lupatunnus KL2013:0001

Asia: Pahta - kaivospiirin käyttöalueen laajentaminen, KaivNro 3921

Haettu kaivospiirin laajennus sijaitsee kokonaisuudessaan Suomen valtion omistamalla, Metsähallituksen hallinnassa olevalla kiinteistöllä Sodankylän valtionmaa III, RN:o 758-893-12-1. Kaivospiirin laajennuksessa on kysymys kaivospiirin käyttöalueen laajentamisesta.

Kaivospiiriä koskevan hakemuksen osalta Metsähallitus haluaa kiinnittää huomiota kaivoslain (621/2011) 52 §:ssä mainittuihin asioihin seuraavasti.

Kaivoslain 52 §:n mukaiset yleisten ja yksityisten etujen turvaamiseksi tarpeelliset määräykset (väliotsikot ja numerot viittaavat ao. lain kohtiin);

Kaivostoiminnasta aiheutuvien haitallisten vaikutusten välttämiseksi tai rajoittamiseksi sekä ihmisten terveyden ja yleisen turvallisuuden varmistamiseksi (kohta 1)

Kaivosyhtiö mainitsee kuulemisasiakirjassa, että ”kaivosyhtiön mielestä laajempi ympäristövaikutusten arviointi on tarpeeton. Hakija katsoo olevansa riittävän selvillä hankkeen ympäristövaikutuksista siinä laajuudessa kuin kohtuudella voidaan edellyttää.” Metsähallituksen mielestä tulevan kaivospiirin laajennusalueen nykytila ja toimintojen vaikutukset ympäristöön tulee selvittää riittävällä tarkkuudella. Kaivosyhtiö on ilmoittanut Metsähallitukselle, että se tulee teettämään laajennusalueella kesän 2013 aikana kasvillisuuskartoituksen ulkopuolisella konsulttiyhtiöllä.

Edellä mainittujen lisäksi tulee varmistaa ympäristölupaviranomaisten kanta siihen, että aiheuttaako toiminnan laajennus tarvetta olemassa olevan ympäristö- ja vesitalousluvan tarkistamiseen.

Metsähallituksen mielestä päätös kaivospiirin laajennuksesta tulee tehdä vasta sen jälkeen, kun kaikki tarvittavat selvitykset on tehty ja ympäristöön liittyvät lupa-asiat on ratkaistu.

Poronhoidolle aiheutuvien haittojen vähentämiseksi erityisellä poronhoitoalueella (kohta 4)

Haettu kaivospiirin laajennus sijaitsee valtion maiden osalta poronhoitolain 2 §:ssä mainitulla erityisesti poronhoitoa varten tarkoitettulla alueella. Hakemusalue sijoittuu Sattasniemen paliskunnan alueelle. Valtion maata edellä mainitulla alueella ei saa käyttää sillä tavoin, että siitä aiheutuu huomattavaa haittaa poronhoidolle. Viranomaisilla on ennen päätöksen tekoa velvollisuus neuvotella paliskunnan kanssa. Neuvottelovelvollisuudesta on säädetty poronhoitolain 53 §:ssä.

Kaivostoiminnan lopettamiseen liittyvästä vakuudesta 10 luvun mukaisesti sekä lopettamiseen liittyvistä ja lopettamisen jälkeisistä velvollisuuksista (kohta 6)

Uuden kaivoslain (621/2011) 10 luvussa on määräykset vakuuden asettamisesta. Koska edellä mainitun lainkohdan mukainen vakuus ei kata jätealueiksi luokiteltujen alueiden kuntoon-saattamisen varmistamista, tulee toiminnalla olla erillinen ympäristölupa, jossa ao. vakuus tullaan määrittämään. Toiminnan päättyessä tulee kaivospiirin alue saattaa yleisen turvallisuuden ja hyvän ympäristönsuojelun tason edellyttämään kuntoon.

Muista yleisen ja yksityisten edun kannalta välttämättömistä ja luvan edellytysten toteuttamiseen liittyvistä seikoista (kohta 9)

Kaivosyhtiön tehtäväksi ja kustannettavaksi jää mahdollisesti tarvittavien uusien/korvaavien tieyhteyksien rakentaminen.

Muut asiat

Mikäli kaivospiirin määrääminen voidaan tehdä, niin Metsähallitus tulee myöhemmin yksilöimään korvausvaateensa maanmittauslaitoksen pitämässä kaivospiiritoimituksessa. Metsähallitus pidättää oikeuden tästä lausunnosta huolimatta kaikkiin niihin yksityisoikeudellisiin korvauksiin, joihin maanomistaja on oikeutettu. Lisäksi Metsähallitus pidättää oikeuden täydentää tätä lausuntoa myöhemmässä vaiheessa.

Tarvittaessa lisätietoja saa maankäyttöasiantuntija Erkki Luukkoselta, puh. 040-584 6528.

Suunnittelupäällikkö


Lauri Karvonen



Lapland
Goldminers

LAPPLAND GOLDMINERS OY
Pahtavaara Mine
Pahtavaarantie
99 655 SATTASVAARA

VASTINE

19.8.2013

TURVALLISUUS- JA KEMIKAALIVIRASTO (TUKES)
Valtakatu 2
96 100 ROVANIEMI

Viite: Lupatunnus KL2013:0001

VASTINE KAIVOSPIIRIN LAAJENNUSTA KOSKEVIIN LAUSUNTOIHIN

Turvallisuus- ja kemikaalivirasto on 23.7.2013 kirjatussa tiedoksiannossaan pyytänyt Lapland Goldminers OY:ltä vastinetta Pahta- kaivospiirin laajennusosan kaivoslupaa koskeviin lausuntoihin.

Lausunnon on antanut Sodankylän kunta, Lapin Liitto, Lapin Ely-keskus, Sattasniemen paliskunta ja Metsähallitus.

Sodankylän kunta
Ei huomautettavaa.

Lapin Liitto
Ei huomautettavaa.

Sattasniemen paliskunta

Paliskunta on lausunnossaan vaatinut mm. koko kaivospiirin aitaamista, jätealtaiden tulvimisten ehkäisyä, työntekijöiden yhteiskuljetusten järjestämistä, haittakorvauksen nostamista sekä vuoden 2013 haittakorvauksen maksamista.

Kaivosyhtiö on neuvotellut paliskunnan edustajien kanssa 13.8.2013, koskien lausunnossa mainittuja vaatimuksia.

Neuvottelussa sovittiin seuraavaa:

- Sattaniemen paliskunta laatii kustannusarvion aidan rakentamisesta, jonka perusteella mahdollisesti sovitaan aidan

rakentamisesta sekä päätetään siitä, että aidataanko koko kaivospiirin alue tai kaivospiirin osia

- 2012 aikana tehtyjen patokorjausten ansiosta tulvimisia ei enää esiinny
- henkilökunnan yhteiskuljetuksia ei voida järjestää vaihtelevien työvuorojen sekä vähäisen työntekijämäärän vuoksi
- haittakorvauksen korottamisesta neuvotellaan myöhemmin, vuoden 2013 haittakorvaus on maksettu Sattasniemen paliskunnalle

Lapin Ely-keskus

Lapin Ely-keskus on lausunnossaan vaatinut laajennusalueen kasvillisuuden kartoittamista sekä osayleiskaavassa alueelle sl-merkinnällä merkityn lähteen säilyttämistä luonnontilaisena.

Kaivosyhtiö on teettänyt ulkopuolisella konsultilla laajennusalueen kasvillisuuskartoituksen 26.6.2013. Raportti kasvillisuuskartoituksesta on toimitettu Lapin Ely-keskukselle 28.6.2013. Lausunnossa mainittu sl-merkinnällä merkitty kohde (lähde) ei sijaitse laajennusalueella, lähde sijaitsee nykyisen kaivospiirin alueella.

Metsähallitus

Metsähallitus vaatii lausunnossaan mm. laajennusalueen nykytilan selvittämistä, toimintojen vaikutusten arviointia ympäristöön, poronhoitolain noudattamista sekä vakuuden asettamista kaivostoiminnan päättymisen jälkeisiä lopettamistoimia varten.

Kaivosyhtiö on teettänyt laajennusalueen kasvillisuuskartoituksen, raportti siitä on toimitettu Metsähallitukselle 28.6.2013. Kaivostoiminnalla ei tule olemaan merkittäviä vaikutuksia laajennusalueen ympäristöön. Louhinta laajennusalueella tapahtuu maanalaisesti, alueelle kuljetaan kaivospiirin alueella jo olemassa olevien tunneleiden kautta. Louhinnasta kertyvä sivukivi läjitetään pääosin maanalaisiin louhoksiin. Maanpinnalla tapahtuva toiminta rajoittuu tutkimuskairauksiin ja tutkimusojien kaivauksiin. Kaivetut tutkimusojat peitetään ja maisemoidaan jo tämän syksyn aikana. Poronhoidolle aiheutuvia haittoja pyritään pitämään



**Lapland
Goldminers**

mahdollisimman vähäisinä jatkuvan yhteydenpidon ja yhteistyön kautta paikallisen paliskunnan kanssa. Kaivoksen lopettamistoimenpiteitä varten olemassa olevien vakuuksien lisätarpeesta päättää lupaviranomainen.

Kunnioittaen

Pahtavaarassa 19.8.2013

***Markus Karlsson
Toimitusjohtaja
Pahtavaara Mine***

VALITUSOSOITUS

Valitusviranomainen

Päätökseen saa hakea muutosta valittamalla sille hallinto-oikeudelle, jonka tuomiopiirissä pääosa tässä päätöksessä tarkoitettusta alueesta sijaitsee. Toimivaltainen hallinto-oikeus on mainittu valitusosoituksen lopussa. Valituskirjelmä osoitetaan valitusviranomaiselle ja se on toimitettava valitusajassa hallinto-oikeuden kirjaamoon.

Valitusaika

Määräaika valituksen tekemiseen on kolmekymmentä (30) päivää tämän päätöksen antopäivästä sitä määräaikaan lukematta. **Valitusaika päättyy 14.10.2013.**

Valitusoikeus

Päätöksestä voivat valittaa ne, joiden etua, oikeutta tai velvollisuutta asia saattaa koskea, sekä vaikutusalueella ympäristön-, terveyden- tai luonnonsuojelun taikka asuinympäristön viihtyisyyden edistämiseksi toimivat rekisteröidyt yhdistykset tai säätiöt, asianomaiset kunnat, elinkeino-, liikenne- ja ympäristökeskukset ja muut asiassa yleistä etua valvovat viranomaiset, saamelaiskäräjät sillä perusteella, että luvassa tarkoitettu toiminta heikentää saamelaisten oikeutta alkuperäiskansana ylläpitää ja kehittää omaa kieltään ja kulttuuriaan ja kolttien kyläkokous sillä perusteella, että luvassa tarkoitettu toiminta heikentää kolttialueella kolttien elinolosuhteita ja mahdollisuuksia harjoittaa elinkeinoja.

Valituksen sisältö

Valituskirjelmässä on ilmoitettava

- päätös, johon haetaan muutosta
- miltä kohdin päätökseen haetaan muutosta ja mitä muutoksia siihen vaaditaan tehtäväksi
- perusteet, joilla muutosta vaaditaan
- valittajan nimi ja kotikunta
- postiosoite ja puhelinnumero, joihin asiaa koskevat ilmoitukset valittajalle voidaan toimittaa

Jos valittajan puhevaltaa käyttää hänen laillinen edustajansa tai asiamiehensä tai jos valituksen laatijana on joku muu henkilö, valituskirjelmässä on ilmoitettava myös tämän nimi ja kotikunta.

Valittajan, laillisen edustajan tai asiamiehen on allekirjoitettava valituskirjelmä, ellei valituskirjelmää toimiteta sähköisesti (telekopiona tai sähköpostilla).

Valituksen liitteet

Valituskirjelmään on liitettävä

- päätös, johon haetaan muutosta valittamalla, alkuperäisenä tai jäljennöksenä
- asiakirjat, joihin valittaja vetoaa vaatimuksensa tueksi, jollei niitä ole jo aikaisemmin toimitettu viranomaiselle
- asiamiehen valtakirja

Valituskirjelmän toimittaminen perille

Valituskirjelmän voi viedä valittaja itse tai hänen valtuuttamansa asiamies. Valituskirjelmä liitteineen voidaan myös lähettää postitse, telekopiona tai sähköpostilla. Postiin valituskirjelmä on jätettävä niin ajoissa, että se ehtii perille valitusajan viimeisenä päivänä ennen aukioloajan päättymistä. Hallinto-oikeudessa kirjaamon aukioloaika on klo 8.00 – 16.15. Sähköisesti (telekopiona tai sähköpostilla) toimitetun valituskirjelmän on oltava toimitettu niin, että se on käytettävissä vastaanottolaitteessa tai tietojärjestelmässä määräajan viimeisenä päivänä ennen virka-ajan päättymistä.

Valittajalta peritään hallinto-oikeudessa **oikeudenkäyntimaksu** 90 euroa. Tuomioistuinten ja eräiden oikeushallintoviranomaisten suoritteista perittävistä maksuista annetussa laissa (701/1993) on erikseen säädetty eräistä tapauksista, joissa maksua ei peritä.

Toimivaltaisen hallinto-oikeuden yhteystiedot muutoksenhakua varten:

Rovaniemen hallinto-oikeus

**Valtakatu 17, Oikeustalo, PL 8112
96101 ROVANIEMI
Puhelinvaihte 029 56 42900
Faksi 029 56 42995
Sähköposti [rovaniemi.hao\(at\)oikeus.fi](mailto:rovaniemi.hao@oikeus.fi)**