

PÄÄTÖS YLEISTEN JA YKSITYISTEN ETUJEN TURVAAMISEKSI ANNETTAVISTA MÄÄRÄYKSISTÄ

Kaivospiirin haltija

Muut haltijat:

Jorma Ahola, Göran Backman, Jouko Heikkinen, Jussi Jauhainen, Usko Kopra, Timo Luolamo, Juhani Salonen, Jukka Salonen, Pertti Vihavainen

Kaivospiiri Moberginoja, KaivNro 3975/1a
Sijainti Inarin kunta, Moberginoja (kartta, liite 1.)

PÄÄTÖS

Turvallisuus- ja kemikaalivirasto antaa Vesa Luhdalle, Jorma Aholalle, Göran Backmanille, Jouko Heikkiselle, Jussi Jauhaiselle, Usko Kopralle, Timo Luolamolle, Juhani Saloselle, Jukka Saloselle, Pertti Vihavaiselle seuraavat kaivospiiriä Moberginoja, KaivNro 3975/1a koskevat yleisten ja yksityisten etujen turvaamiseksi tarpeelliset määräykset.

Perustelut: Kaivoslaki 52 §, 125 § ja 181 §

Lupamääräykset

Lupamääräys 1

Luvan mukainen toiminta ei saa aiheuttaa haittaa ihmisten terveydelle tai vaaraa turvallisuudelle.

Perustelut: Kaivoslaki 18 §

Lupamääräys 2

Kaivostoiminta tulee järjestää siten, ettei esiintymän hyödyntämisessä tapahdu kaivosmineraalien ilmeistä tuhlausta

Perustelut: Kaivoslaki 18 §

Lupamääräys 3

Toiminnanharjoittaja on velvollinen vuosittain toimittamaan kaivosviranomaiselle selvityksen esiintymän hyödyntämisen laajuudesta ja tuloksista tämän luvan mukaiselta alueelta.

Perustelut: Kaivoslaki 18 §

Lupamääräys 4

Toiminnasta ei saa aiheutua huomattavaa haittaa poronhoidolle. Toiminnanharjoittajan on luiskattava tai aidattava kaivukuopat niin, ettei niistä aiheudu vaaraa tai peitettävä kuopat. Alueelle ei saa jättää myöskään puiden väliin viritettyjä naruja tai köysiä. Poronhoitoa varten rakennettuihin aitoihin ei saa tehdä reikiä tai tehdä aitoja muuten käyttökelvottomaksi. Mahdolliset läpikulkupaikat on pidettävä suljettuina.

Perustelut: Kaivoslaki 50 §.

Alue sijaitsee Ivalon paliskunnan alueella. Alueella sijaitsee poroaita. Lupamääräyksessä mainituilla toimenpiteillä vähennetään toiminnasta aiheutuvia haittoja poronhoidolle erityisellä poronhoitoalueella.

Lupamääräys 5

Toiminnanharjoittajien on huolehdittava, ettei luvan mukaisesta toiminnasta yksin tai yhdessä muiden vastaavien lupien tai alueiden muiden käyttömuotojen kanssa aiheudu sellaista haittaa, joka olennaisesti heikentäisi edellytyksiä harjoittaa saamelaiselinkeinoja taikka muutoin ylläpitää ja kehittää saamelaiskulttuuria.

Perustelut: Kaivoslaki 50 §

Alue sijaitsee saamelaisten kotiseutualueella.

Lupamääräys 6

Toiminnanharjoittajan on asetettava 12 000 euron suuruinen pankkitalletusvakuus Turvallisuus- ja kemikaalivirastolle kaivoslain mukaisia lopetus- ja jälkitoimenpiteitä varten. Vakuus on asetettava viimeistään vuoden kuluttua tämän päätöksen antamisesta.

Toiminnanharjoittajan on saatettava kaivosalue ja kaivoksen apualue yleisen turvallisuuden vaatimaan kuntoon ja huolehdittava niiden kunnostamisesta, siistimisestä ja maisemoinnista viimeistään kahden vuoden kuluttua kaivostoiminnan päättymisestä.

Perustelut: Kaivoslaki 108 §, 109 §, 110 §, 143 § ja 181 §

Kaivospiiri sijaitsee Moberginon varrella ja on kooltaan 43,515 ha. Kaivospiiri on kokonaan käyttöaluetta. Alueelle on voimassa oleva ympäristölupa koneellisen kullanhuuhdon harjoittamiseen. Alueella on toimintaan liittyviä rakennelmia ja kalustoa. Toiminta alueella on pienimuotoista, maisemoimattomia kaivumonttuja on vähäisiä määriä. Alue on helposti saavutettavissa. Nämä seikat on huomioitu vakuutta määrättäessä.

Vakuudesta voidaan suorittaa ne kustannukset, jotka ovat tarpeen kaivoslaissa säädettyjen tai kaivosluvassa määrättyjen veloitteiden suorittamiseksi.

Lupamääräys 7

Lupamääräykset tarkistetaan viimeistään 31.12.2018. Kaivosoikeus raukeaa 1.7.2020. Kaivosoikeuden haltijalla on mahdollisuus jatkaa kullanhuuhdontaa kaivoslain (621/2011) mukaisesti alueella kullanhuuhdonaluvan nojalla hakemalla lupaa ennen kaivosoikeuden raukeamista.

Perustelut: Kaivoslaki 62 §, 182 §

Asian käsittely

Asiasta tiedottaminen

Turvallisuus- ja kemikaalivirasto on tiedottanut asiasta kuuluttamalla siitä 30 päivän ajan Turvallisuus- ja kemikaaliviraston sekä Inarin kunnan ilmoitustauluilla. Kuulutus on ollut nähtävillä 26.5.2014 saakka. Lausunnot ja mielipiteet on tullut toimittaa viimeistään 26.5.2014.

Lausuntopyynnöt

Asiasta lähetettiin lausuntopyynnöt 25.4.2014 kaivospiirin haltijoille, Inarin kunnalle, Lapin Ely-keskukselle, Ivalon paliskunnalle Metsähallitukselle ja Saamelaiskäräjille. Asiasta on pidetty poronhoitolain 53 §:n mukaiset neuvottelut 3.6.2014 Ivalon paliskunnan pyynnöstä.

Muistutukset ja mielipiteet

Muistutuksia ja mielipiteitä ei ole jätetty.

Jatkotoimenpiteet kuulemismenettelyn jälkeen

Kaivospiirin haltijan kuuleminen

Tukes ei katsonut tarpeelliseksi pyytää selitystä kaivosoikeuden haltijalta.

Kaivosviranomaisen vastaus lausunnoissa ja mielipiteissä esitettyihin asioihin

Lausunnoissa esitetyt seikat on huomioitu lupamääräyksissä ja tulee huomioitua voimassa olevan ympäristöluvan lupamääräyksissä.

Päätöksestä tiedottaminen

Päätöksestä tiedotetaan kaivoslain (621/2011) 58 §:n mukaisesti. Lupapäätös liitteineen toimitetaan postitse kaivosrekisteriin merkitylle yhteyshenkilölle. Jäljennös päätöksestä toimitetaan niille, jotka ovat tätä erikseen pyytäneet sekä niille kunnille, ELY-keskuksille ja muille viranomaisille, joille asiasta sen käsittelyn aikana on annettu tieto tai joilta on pyydetty lausunto. Jäljennös päätöksestä toimitetaan myös saamelaiskäräjille ja paliskunnalle.

Päätöksen antamisesta ilmoitetaan niille, jotka ovat tehneet muistutuksen asiassa tai ovat ilmoitusta erikseen pyytäneet, sekä niille asianosaisille, joita asia erityisesti koskee.

Päätöksen antamisesta kuulutetaan alueen kunnan ilmoitustaululla.

Päätösmaksu

Tästä päätöksestä perittävä maksu on 475 €. Valtion talous- ja henkilöstöhallinnan palvelukeskus lähettää laskun kaivosrekisteriin merkitylle yhteyshenkilölle.

Perustelut: Asetus Turvallisuus- ja kemikaaliviraston maksullisista suoritteista (636/2013)

Muutoksenhaku

Tähän päätökseen saa hakea muutosta kaivoslain (621/2011) 162 §:n nojalla Pohjois-Suomen hallinto-oikeudelta valittamalla siten kuin hallintolainkäyttölaissa (586/1996) säädetään.

Päätöksestä perittävästä maksusta voidaan valittaa samassa järjestyksessä kuin pääasiasta. Valitusaika on 30 päivää tämän päätöksen antopäivästä. Liitteessä 3 esitetystä valitusosoituksesta ilmenee, miten muutosta haettaessa on meneteltävä.

Sovelletut säännökset

Kaivoslaki (621/2011)
Valtioneuvoston asetus kaivostoiminnasta (391/2012)
Hallintolainkäyttölaki (586/1996)
Asetus Turvallisuus- ja kemikaaliviraston maksullisista suoritteista (636/2013)

Lisätietoja

Lisätietoja antaa Pasi Molkoselkä, puh. 029 5052 133, etunimi.sukunimi@tukes.fi

✓
Terho Liikamaa
Kaivosyli-insinööri

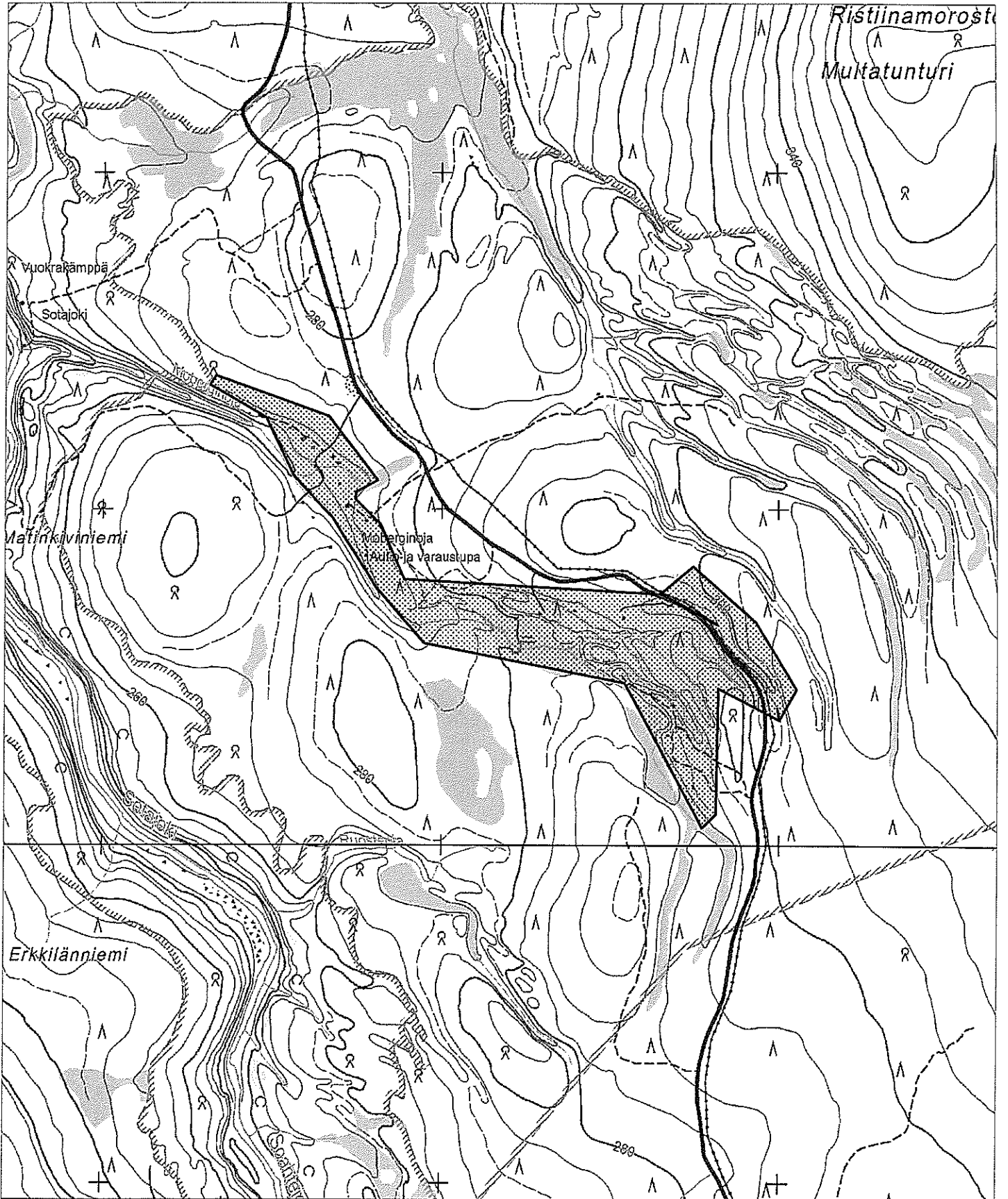
Pasi Molkoselkä
Ylitarkastaja

LIITTEET

1. Kaivospiirin kartta
2. Annetut lausunnot, muistutukset ja mielipiteet
3. Valitusosoitus

TIEDOKSI

Kaivospiirin haltijat
Inarin kunta
Ivalon paliskunta
Lapin ely-keskus
Metsähallitus
Saamelaiskäräjät



Moberginon kaivospiiri 3975/1a

LAUSUNTO KAIVOSPIIREILLE ANNETTAVISTA KAIVOSLAIN 52§:N MUKAISISTA MÄÄRÄYKSISTÄ

VIITE: Tukes:in kirjelmä, osoitettu kaivospiireille.

Arvoisa viranomainen!

Moberginon kaivospiiri kiittää mahdollisuudesta lausua oma näkemys kaivospiirejä koskevista valmisteilla olevista asioista.

Uuden kaivoslain 52 § luettelee eri asioita, joita tulee ottaa huomioon kaivostoiminnassa. Pyydämme ottamaan huomioon, että kaivospiirimme 3975/1a on perustettu huuhtontakullan sekä korukivien hyödyntämiseen, eikä toiminta ole siten kovinkaan laajamittaista.

Kaivospiiri on jaettu kymmeneen erilliseen hallintoalueeseen, joista kaivospiirin sisäisten sääntöjen mukaan kukin on vastuussa omasta hallintoalueestaan. Hallintoalueilla on myös erilaisia toimintoja. Tällä hetkellä jo kaivospiirin osakkaiden ikärakenne johtaa siihen, että toiminta on ollut viime vuosina hyvin epätasaista osakkaiden kesken.

1) Haitallisten vaikutusten välttäminen sekä ihmisten terveyden sekä yleisen turvallisuuden varmistaminen.

Valtaosalla kaivospiirin osista on harjoitettu pelkästään lapiointia. Muutamilla osuuksilla on käytössään pieniä koneita, joita käytetään lähinnä pintaturpeen poistoon. Varsinaista koneellista huuhtontaa käytiin vuonna 2013 vain yhdellä osuudella, siinäkin alle 100 kuutiometriä.

Kaivospiirillä on voimassa oleva ympäristölupa, jonka mukaan koko kaivospiirin alueella voidaan kaivaa vuosittain koneellisesti 1000 kuutiometriin asti.

Toiminta on ollut niin vähäistä, ettei siitä ole aiheutunut ympäristölle haitallisia vaikutuksia eikä terveyden tai vaarallisuuden kannalta ongelmia. Ympäristöluvan ohjeistus jo sinänsä pitää huolen näistä tekijöistä. Kaivospiirin osakkaita on lisäksi erikseen ohjeistettu niin Lapin Kullankaivajain liiton kuin metsähallituksenkin toimesta.

Kaivospiiri katsoo, ettei tästä johtuen ole syytä asettaa kaivospiirille lisävaatimuksia ao. kohdassa.

2) Toimenpiteet, joilla varmistetaan, että kaivostoiminnassa ei harjoiteta ilmeistä kaivosmineraalien tuhlausta taikka kaivoksen mahdollista tulevaa käyttöä.

Kaivospiirillä tapahtuva toiminta on ollut tähän asti järkipäristä. Placer-esiintymien seuraaminen on yksinkertaista, ja keskittyy nimenomaan vain kannattaviin esiintymiin. Esiintymien suhde geomorfologiaan pitää ne samalla niin pienimuotoisina, että niitä on helppo

jäljittää. Kaivaminen tapahtuu peruskalliota myöten, joka on Moberginojalla kaikkialla hyvin pinnassa. Peitettyjen kaivosten alle ei jää taloudellisesti hyödynnettäviä kultakerrostumia.

3) Esiintymän hyödyntämisen laajuus ja tuloksia koskeva selvitysvelvollisuus

Kaivospiirin tuloksista on lähetetty vuosiraportti koko toiminnan ajan ao. viranomaiselle.. Esiintymien laajuus selvitettiin jo kaivospiirin hakuvaiheessa. Sen jälkeen on tullut toki esiin muutamia uusia kaivettavia kohteita. Placerit itsessään eivät ole kovin laaja-alaisia., 1-10 a, johtuen geomorfologisista rajoitteista.

4) Poronhoidolle aiheutuvien haittojen vähentäminen

Kaivospiirillä tapahtui vuosia sitten poron hukkuminen täyttämättömään koekuoppaan. Hallintoalueen omistaja tunnusti huolimattomuutensa koekuopan peittämättömyydestä ja otti itse yhteyttä asianomaiseen poromiehen. Poro korvattiin täydestä hinnasta.

Tämän jälkeen on Metsähallituskin kiinnittänyt ohjeistuksessaan huomiota kyseiseen seikkaan. Ohjeistusta ja yhteistyötä on tehty suoraan alueen poromiesten kanssa. Kaikki montut on peitetty, luiskattu tai muuten merkitty siten, ettei onnettomuuksia tapahtuisi. Poromiesten kannalta on katsottu järkeväksi myös merkitä keskeneräiset montut, ettei niihin talvella pudottaisi hangen läpi moottorikelkalla.

5) Saamelaisten aseman vaarantaminen alkuperäiskansana

LKL on luvannut toimittaa yhteenvedon tähän aiheeseen liittyvistä lausunnoista. Tällä hetkellä saamelaiskäräjät ovat valittaneet kaikista koneelliseen kullanhuuhtontaan liittyvistä luvista, ja asiaa puidaan sekä hallinto-oikeudessa että korkeimmassa oikeudessa.

Kaivospiirin alueella varsinainen koneellinen kullankaivuu on ollut pienimuotoista tai vähäistä.

6) Kaivostoiminnan lopettamiseen liittyvä vakuus 10 luvun mukaisesti sekä muut lopettamiseen liittyvät ja lopettamisen jälkeiset velvollisuudet

Kaivospiirin osakkaista yksi on kullanhuuhtonnan veroilmoitusvelvollinen ammattilainen ja useampaa muuta voi kutsua joko puoliammattilaiseksi tai kullanhuuhtonnasta tuloja saavaksi.

Kullanhuuhtonnan kannattavuutta on viimeisen kahdenkymmenen vuoden aikana eniten uhannut jatkuva lupahintojen ja pakollisten maksujen korotus. Ne ovat nousseet 30 vuodessa noin 1000 % kullan hintaan suhteutettuna. Vaatimattomassa lapiohuuhtonnassa tilanne on muuttunut jo nyt lähes kärsimysnäytelmäksi, ja pienetkin lisävaatimukset tekevät lopun työn kannattavuudesta.

On huomioitava, että kultaa voi kaivaa vain maksimissaan 4 kk vuodessa, joten se olisi huomioitava maksupolitiikassa.

Moberginojan kaivospiirin osakkaat ovat vastuussa kymmenestä erillisestä vastuualueesta. Toivomme, että vakuuspäätös olisi kokoluokaltaan inhimillinen. Alueella sijaitsevista rakennuksista ja koneista on erillinen liite, kuten myös kartta, josta selviää niiden paikat ja kaivetut alueet 20 vuoden aikana.

Toivomme myös, että vakuusmaksu perustuu laskennallisesti yksilöityyn tapaan, jolloin maksu voidaan jyvittää hallintoaluekohtaiseksi joko viranomaisen tai kaivospiirin itsensä toimesta. Tällöin ne, joilla ei ole koneita ja merkittävää rakennuskantaa pääsevät vähemmällä eivätkä joudu maksamaan toisten tekemisistä.

7) Lupamääräysten tarkistamiseen liittyvien selvitysten toimittamisen määräaika

Kaivospiiri toivoo, ettei tätä vaatimusta pyydetä kesän aikana, vaan se voitaisiin siirtää myöhemmäksi, jolloin asia on tarkasti selvitetty, ja selvityksen antamiseen on enemmän aikaa.

8) Muut kaivosluvan nojalla tapahtuvaa toimintaa koskevat seikat.

Tähän voimme vastata vasta kun tiedämme mitä ne mahdollisesti ovat.

9) Muut yleisen ja yksityisen edun kannalta välttämättömät ja luvan edellytysten toteuttamiseen liittyvät seikat

Samoin kuin edellisessä kohdassa.

Ivalossa 17.5.2014

Moberginojan kaivospiirin puolesta

Vesa Luhta, kaivospiirin valtuuttama osakas

Liite 1

Kaivospiirin osakkaiden käyttämä kaivuutapa sekä todetut rakennukset:

Pertti Vihavainen

Hallintoalue: 1,20 ha Lapiointi,

1 asuntovaunu, siirrettävä

Juhani Salonen

Hallintoalue: 1,94 ha Pääosin lapiointi, viime kesänä kone 1,5 tn, alle 100 m³/a

2 asuinrakennusta (<20m²), sauna, puuvaja, laavu.

Jorma Ahola

Hallintoalue: 1,74 ha Telakone 3 tn, vuosittain <50 m³/a

Siirrettävä vaunu, 2 varastotilaa, 1 laavu

Jussi Jauhiainen

Hallintoalue: 1,68 ha lapiointi, Valmet 700 pintamaiden poistoon <100 m³/a

kaksi asuinrakennusta <20m², 1 poiskuljetettava aunu, sauna, laavu, puuvaja

Jukka Salonen

Hallintoalue: 4,52 ha lapiointi, kaivinkone 1,8 tn pintamaiden poistoon <200 m³/a.

3 asuinrakennusta <20 m³, sauna, 3 vajaa, 2 laavua

Vesa Luhta

Hallintoalue: 7,73 ha lapiointi

2 asuinrakennusta <20m², 2 saunaa, 1 vaja, 1 käytöstä poistettu vanha turvekammi1983

Usko Kopra

Hallintoalue: 7,71 ha lapiointi, 18 tn kaivinkone, ei aiota enää käyttää, Topi-lapio epäsäännöllisesti <100 m³/a

1 asuinrakennus 30 m², sauna, 2 varastoa

Göran Backman

Hallintoalue 8,39 ha lapiointi

1 asuinrakennus <20 m², 1 asuntovaunu siirrettävä, sauna, 2 laavua, varasto

Timo Luolamo

Hallintoalue 6,43 ha lapiointi

1 siirrettävä vaunu

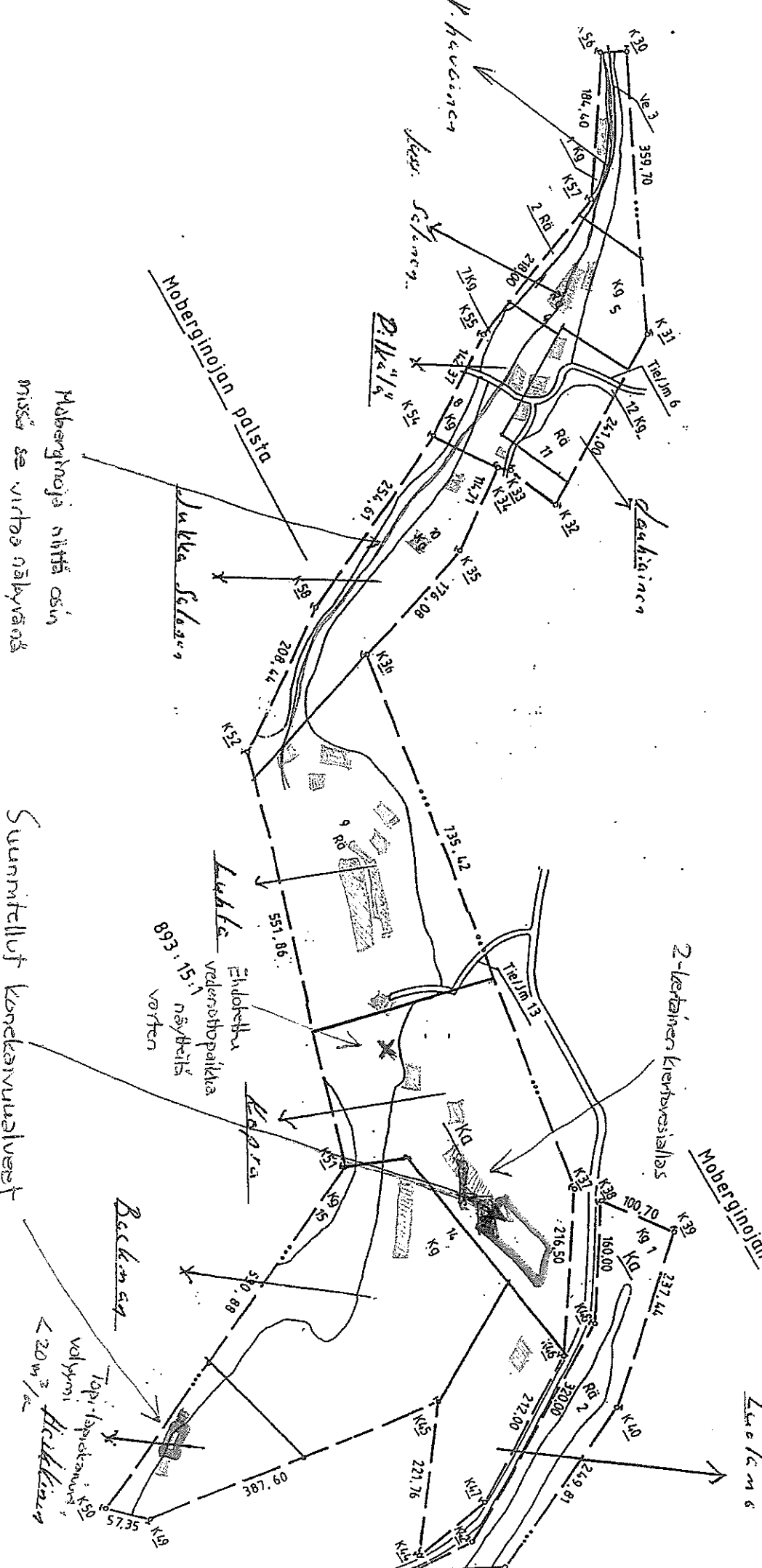
Jouko Heikkinen

Hallintoalue 2,24 ha Topi-lapiokaivuri<100m²/a

asuntovaunu siirrettävä, varasto, laavu

ASUINRAKENNUKSET OVAT VAATIMATTOMIA LÄMMITETTÄVIÄ TAUKO- JA YÖPYMISTILOJA, EIVÄT VARSINAISESTI TALVIASUMISKELPOISIA.

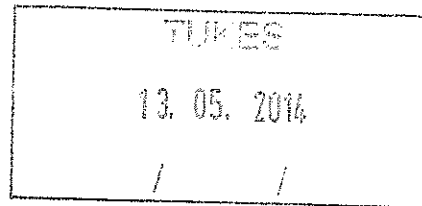
Kartan laatija		Kartan laatija	
MAASTOMITTAUS		MAASTOMITTAUS	
Mittausluokka	4	Mittakaava	1:5000
Koordinatijärjestelmä		Rekisterikarttanimi	3813 11
Karttiosa	1	Karttiosa	1 kpl
Toinenmittaaja Kartan laatinut, kaivospiiri- ja käyttöalueiden rajat maastoon avannut ja pyykittänyt sekä kaivospiiritoinituksen suorittanut v. 1994 Kauppa- ja teollisuusministeriön määräämä toimitusinsinööri <i>Esko Rantakivi</i> ESKO RANTAKIVI			



Moberginjoja nitittä osin missä se virtaa näkyvässä

Suunnitellut koneenvaluavat

aluet jotta on kivistä kapealta w. 1970-2014



Turvallisuus- ja kemikaalivirasto (TUKES)

Valtakatu 2

96100 Rovaniemi

Lausunto Moberginojan kaivospiirille KaivNro 3975/1a annettavista määräyksistä

Kaivospiiri on jaettu 10 osakkaan kesken ns. kaivuualueisiin, joiden kustannuksista vastaa jokainen osakas hallussaan olevan alueen pinta-alan osalta. Alueella käytetään erilaisia kaivutekniikoita sekä myös kaivettujen kohtien maisemointitapoja. Tuleva vakuusmaksu kohdistunee käytännön syistä koko kaivospiirille vaikka oikeudenmukaisempi tapa olisi kohdentaa se sillä tavalla, että tulevat lopettamiskustannukset vastaisivat kunkin osakkaan alueella tehtävien ennallistamistöiden määrää.

Omalta osaltani olen pyrkinyt maisemoimaan pienellä konelapiolla tehdyt kaivaukset sitä mukaa kuin työ on edennyt. Tekemäni kaivutyö on tapahtunut seuraavasti: maan (kovaa ja kivikkoista) irroitus 7 hv koneella 35 l kauhalla ja sen lastaus lavalle (250 l), sitten lapiointi käsin lavalta pieneen rumpuseulaan, joka pyörii vesipumpusta tehonsa saavalla vesiturpiinilla. Kaivutapa on jaksottaista, joten kaivuri ja pumppu pysäytetään vuorotellen. Huuhdontavesimäärä jää tällöin mahdollisimman pieneksi. Huuhdontaliete saostuu saostusaltaisiin ja vesi imeytyy turvesuon läpi puroon. Kaivettava maamäärä jää noin 10 kuutioon ja käytetty aika 2 vk vuodessa. Työtä ei voi kutsua konekaivuksi, vaan koneavusteiseksi lapiohuuhdonnaksi.

Ohessa kuva huuhdontatyömaaltani.

Jouko Heikkinen

Jyväskylässä 9.5.2014



22.05.2011

Lausuntapyyntö:

Usko Kopra Kaivospiirin osakas Kaiv.Nro 3975/ 1 a

Tukeksen lausuntapyyntö kaivospiirille KaivNro 3975/1a kaivoslain (621/2011) 52 § mukaisista määräyksistä.

Olen osakkaana Moberginojan kaivospiirissä jossa minun alueen pinta-ala on 7,71 ha . Ennen kaivospiiriä minulla oli valtaus samalla alueella.

1. Kaivostoiminnasta aiheutuvien haitalliset vaikutukset ja niiden välttämiset:

Kaivospiirin aikana alueella tehdyt työt ovat tapahtuneet lapiokaivuuna. Minulla on alueella kaivinkone jonka hyödyntäminen pääasiallisesti on ollut jätemaiden siirto sekä kaivuujälkien maisemointi. Suurin osa kaivuukauden aikana kone on ollut toimitettomana.

2. Kaivosmineraalien tuhlausta ja tulevaisuuden kaivostoiminnan vaarantamista.

Placer kullan kaivaminen sekä koru ja jalokivien etsintä ja hyödyttäminen ei vaaranna tulevaisuuden kaivostoimintoja.

3. Esintymän hyödyttäminen ja tuloksien selvitys.

Ilmoitamme vuosittain kaivuuraportit sekä tuloksien selvitykset.

4. Haittoja poronhoidolle

Meillä ei ole esiintynyt minkäänlaisia ongelmia poronhoidtajien kanssa.

5. Saamelaisten sekä alkuperäiskansojen aseman heikentäminen.

En usko että näin pienellä alueella ja yksittäisenä ihmisenä pystyn heikentämään alkuperäiskansojen tai saamelaisten asemaa.

6. Kaivostoiminnasta liittyvästä vakuudesta sekä muista lopettamisen jälkeisistä velvollisuuksista.

En usko että kaivuuni lopettamisen jälkeen syntyisi suuria kustannuksia.

Minulla on aluellani 30 m2 puulämmitteinen mökki, pieni saunarakennus, sekä avoin keittökatos ja kaksi pientä varastorakennusta.

Kohdat 7, 8, ja 9.

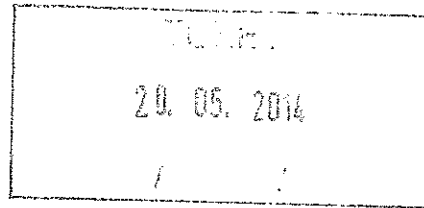
Kaivospiirin edustaja Vesa Luhta lupasi vastata parhaansa mukaan yllämainittuihin kysymyksiin.

liite: Kaivospiirin alue kartta

Kunnioittaen

Usko Kopra

Eläkeläinen/kullankaivaja



Lausuntapyyntö:

Göran Backman Kaivospiirin osakas Kaiv.Nro 3975/ 1 a

Tukeksen lausuntapyyntö kaivospiirille KaivNro 3975/1a kaivoslain (621/2011) 52 § mukaisista määräyksistä.

Olen osakkaana Moberginojan kaivospiirissä jossa minun halliseman alueen pintala on 8,39 ha . Ennen kaivospiiriä minulla oli samalla paikalla valtaus vuodesta 1987. Aikaisemmin alueella oli Inarin kunnan oma valtaus josta vieläkin näkyy kaivuun jälkiä.

Olemme vuosien mittaan kaivanneet ainoastaan lapiolla !

1. Kaivostoiminnasta aiheutuvien haitalliset vaikutukset ja niiden välttämiset:

Toiminta tapahtuu lapiokaivuuna ja kaivuujäljet peitetään aina kaivun edetessä. Rännitysvesi kierrätetään kolmesta vesialtaista joiden vesipitoisuus riittä yleensä koko kaivuukauden. Minulla on alueella 18 m2 hirsimökki joka lämmitetään puukaminalla sekä pieni sauna, 2 vajaa sekä avoin keittokatos ja kaksi asuntovaunua .Ympäristölle ei ole mitään haitallisia vaikutuksia.

2. Kaivosmineraalien tuhlausta ja tulevaisuuden kaivostoiminnan vaarantamista.

Placer kullan kaivaminen sekä koru ja jalokivien etsintä ja hyödyttäminen ei vaaranna tulevaisuuden kaivostoimintoja.

3. Esintymän hyödyttäminen ja tuloksien selvitys.

Raportoidaan vuosittain kaivuutyön tuloksista ja vastaantulleista erikoisuuksista.

4. Haittoja poronhoidolle

Meillä ei ole esintynyt minkäänlaisia ongelmia poronmestajien kanssa.

5. Saamelaisten sekä alkuperäiskansojen aseman heikentäminen.

Päinvastoin! Kullankaivaajat tuovat koko Lapin Läänille tervellistä rahaa ja henkistä pääomaa !!

6. Kaivostoiminnasta liittyvästä vakuudesta sekä muista lopettamisen jälkeisiä velvollisuuksista.

Toivomme että vakuus olisi meille kohtuullinen koska olemme jo investoineet melko suuria summia koko toiminnalle vuosien mittaan. Toivomus on että voimme myöskin tulevaisuudessa jatkaa kullankaivuutta.

Kohdat 7, 8, ja 9.

Kaivospiirin edustaja Vesa Luhta lupasi vastata yllämainittuihin kysymyksiin.

liite: Kaivospiirin alue kartta (Backmanin alue)

✓ *Göran Backman*

Eläkeläinen/kullankaivaja

Lausunto kaivospiireille annettavista kaivoslain 52 §:n mukaisista määräyksistä

176/11.01.00.05/2014

187/11.01.00.05/2014

KHALL § 212

Liite 1

Tekninen johtaja

Kaivoslain 37 §:n mukaan *Lupaviranomaisen on pyydettävä malminetsintälupaa, kaivoshupaa ja kullanhuuhtontalupaa koskevasta hakemuksesta lausunto siltä kunnalta, jonka alueella toimintaa on hakemuksen perusteella tarkoitus harjoittaa tai jonka alueella luvan mukaisen toiminnan ympäristö- ja muut vaikutukset saattavat ilmetä (toiminnan vaikutusalue).*

Turvallisuus ja kemikaalivirasto (Tukes) on pyytänyt kunnan lausuntoa kaivospiireille annettavista kaivoslain 52 §:n mukaisista määräyksistä seuraavien kaivospiirien osalta: 854/1a, 3588/1a, 3655/1a, 3494/1a, 3353/1a, 4929/1a, 4046/1a, 4211/1a-b, 3975/1a ja 4072/1a. Kaavaselvitys ja kartat kaivospiirien osalta liitteenä 1.

Kaivoslain 52 §:n *Kaivosluvassa on määrättävä muodostettavan kaivosalueen ja kaivoksen apualueen sijainti ja rajat ottaen huomioon, mitä 19 ja 47 §:ssä säädetään, sekä kaivoksen apualueetta koskevien käyttö- ja muiden erityisten oikeuksien sisältö. Lupaviranomainen voi tehdä hakemuksessa esitettyyn kaivosalueeseen tai kaivoksen apualueeseen sellaisia sijaintia ja rajoja koskevia muutoksia, jotka ovat tämän lain säännökset huomioon ottaen tarpeellisia.*

Kaivosluvassa tulee asettaa määräaika, jonka kuluessa kaivosluvnan haltijan on ryhdyttävä kaivostoimintaan tai muuhun sellaiseen valmistavaan työhön, joka osoittaa luvanhaltijan vakavasti pyrkivän varsinaiseen kaivostoimintaan. Määräaika voi olla enintään kymmenen vuotta luvan lainvoimaiseksi tulosta.

Kaivosluvassa on annettava yleisten ja yksityisten etujen turvaamiseksi tarpeelliset määräykset:

- 1) kaivostoiminnasta aiheutuvien haitallisten vaikutusten välttämiseksi tai rajoittamiseksi sekä ihmisten terveyden ja yleisen turvallisuuden varmistamiseksi;*
- 2) toimenpiteistä, joilla varmistetaan, että kaivostoiminnassa ei harjoiteta ilmeistä kaivosmineraalien tuhlausta taikka kaivoksen mahdollista tulevaa käyttöä ja louhimistyötä ei vaaranneta tai vaikeuteta;*
- 3) esiintymän hyödyntämisen laajuutta ja tuloksia koskevasta selvitysvollisuudesta;*
- 4) poronhoidolle aiheutuvien haittojen vähentämiseksi erityisellä poronhoitoalueella;*
- 5) sen varmistamiseksi, ettei luvassa tarkoitettulla toiminnalla vaaranneta saamelaisten asemaa alkuperäiskansana saamelaisten kotiseutualueella ja kolttien kolttalain mukaisia oikeuksia kolttala-alueella;*
- 6) kaivostoiminnan lopettamiseen liittyvästä vakuudesta 10 luvun mukaisesti sekä muista lopettamiseen liittyvistä ja lopettamisen jälkeisistä velvol-*

lisuuksista;

7) lupamääräysten tarkistamiseen liittyvien selvitysten toimittamiseen asetettavasta määräajasta;

8) muista kaivosluvan nojalla tapahtuvaa toimintaa koskevista seikoista sen varmistamiseksi, ettei toiminnasta aiheudu tässä laissa kiellettyä seurausta;

9) muista yleisen ja yksityisen edun kannalta välttämättömistä ja luvan edellytysten toteuttamiseen liittyvistä seikoista.

Kunnanjohtajan ehdotus:

Kunnanhallitus päättää antaa lausuntonaan, että alueella ei ole kunnallista kaavaa, joka asettaisi ehtoja kaivospiirien toiminnalle.

Pöytäkirja tarkastetaan tämän pykälän osalta kokouksessa.

Päätös:

Kunnanhallitus hyväksyi yksimielisesti kunnanjohtajan ehdotuksen.

Pöytäkirja tarkastettiin tämän pykälän osalta kokouksessa.

Tiedoksi:

Lisätietoja:

Turvallisuus ja kemikaalivirasto (Tukes)
tekninen johtaja Arto Leppälä,
puh. 0400 692 363

Asianmukaisesti allekirjoitetusta ja tarkastetusta pöytäkirjasta kirjoitetun otteen oikeaksi todistaa:

Ivalossa 20.5.2014

Virallisesti:

Riitta Holmberg
arkistosihteeri

Turvallisuus- ja kemikaalivirasto (Tukes)
Valtakatu 2
96100 Rovaniemi
kaivosasiat@tukes.fi

Viite: Lausuntopyyntönnö 25.4.2014, koskien Moberginojan varrella olevaa kaivospiiriä (KaivNro 3975/1a)

KAIVOSPIIRIEN JA KULLANHUHTONTALUPIEN YLEISTEN JA YKSITYISTEN ETUJEN TURVAAMISEEN LIITTYVÄT MÄÄRÄYKSET

Kaivospiiri sijoittuu Ivalon paliskuntaan, poronhoitolain (PHL, 848/1990) määrittelemälle erityisesti poronhoitoa varten tarkoitettulle alueelle. Alueella olevaa valtion maata ei saa käyttää niin, että siitä aiheutuu huomattavaa haittaa poronhoidolle (PHL 2 §). Paliskunnan suurin sallittu eloporumäärä on 6 000. Osakkaita paliskunnassa on 103. He saavat joko kokonaan tai osittain toimeentulonsa elinkeinosta.

Kaivosluvassa on kaivoslain (Kaivosl. 621/2011) 52.3 §:n mukaisesti annettava määräykset yleisten ja yksityisten etujen turvaamiseksi. Määräykset on annettava erityisesti myös poronhoidolle aiheutuvien haittojen vähentämiseksi. Hallituksen esityksessä (HE 273/2009) täsmennetään 52.3 §:n tulkintaa. Yksityinen etu voi olla taloudellinen taikka alueiden käyttöön liittyvä intressi. Lupaharkinnassa olisi otettava huomioon alueelliset ja paikalliset olosuhteet, sekä määräyksillä varmistettava, että kaivostoiminnasta ei aiheudu huomattavaa haittaa yleiselle tai yksityiselle edulle. Lupamääräykset voivat olla veloitteita tai rajoituksia.

Ivalon paliskunnassa harjoitetaan sekä lapiokullankaivuuta (osin koneavusteista), että koneellista kullankaivuuta. Pääsääntöisesti yksittäiset kullanhuuhtojat ja kaivopiirit eivät aiheuta haittaa, mutta koska alueelle keskittyy jo tälläkin hetkellä paljon kullankaivuutoimintaa ja uusia lupahakemuksia tulee aika ajoin, tulevat näiden kaikkien kerrannaisvaikutukset jo huomattaviksi. Kun Lemmenjoen kansallispuistosta koneellinen kullankaivuu lakkaa 2020, on syytä olettaa, että kiinnostus kansallispuiston ulkopuolisilla alueilla lisääntyy entisestään. Ivalon paliskunta haluaa tästä johtuen esittää sekä tähän kyseiseen kaivospiiriin liittyvän näkemyksensä, että yleisen kannanoton kaikkiin alueelleen kohdistuvien hakemusten käsittelyyn.

Yksilöidyt (yleiset) määräykset poronhoidolle koituvien haittojen ehkäisyksi ja vähentämiseksi

- 1) Kaivosviranomaisen tulee ennen määräysten antamista järjestää neuvottelut asianosaisen paliskunnan kanssa (PHL 53 §).**

Ivalon paliskunnan alueelle kohdistuu merkittävä määrä sekä lapio- että koneellista kullankaivuutoimintaa. Ennen määräysten antamista viranomaisen olisi syytä olla tietoinen ja neuvotella paliskunnan kanssa kullanhuuhtonnan aiheuttamista kerrannaisvaikutuksista, sekä

ehkäisevistä toimenpiteistä ja tarvittaessa kompensatioista. Kullanhuudonta on luonteeltaan pienimuotoista, mutta alueella kasvava kiinnostus lisää toiminnan merkittävyyttä poronhoidon näkökulmasta. Kuuleminen yksittäistapauksissa ei ole riittävää kokonaiskuvan hahmottamiseen liittyvää neuvottelua. Ivalon paliskunta toivoo, että neuvotteluihin kutsuttaisiin mukaan myös edustaja Paliskuntain yhdistyksestä.

2) Paliskunnalle aiheutuvat kustannukset ja laidunmenetykset tulisi korvata täysimääräisesti.

Kerrannaisvaikutuksista aiheutuva häiriö ja laidunmenetykset alkavat olla merkittäviä. Paliskunnalle tulee korvata onnettomuuksissa menehtyvät tai loukkaantumisen vuoksi lopetettavat porot. Haittojen ehkäisemisestä ja kompensoimisesta tulisi sopia paliskunnan kanssa.

3) Turvallisuuden takaamiseksi ja poronhoidolle aiheutuvien haittojen minimoimiseksi tulee toimijat velvoittaa liuskaamaan/peittämään kaivukuopat, poistamaan haitalliset narut ja mahdollisesti aitaamaan vaaralliset alueet.

Ivalon paliskunta on jo aiemmin pyytänyt, että kullanhuudontalupien osalta tulee toimijat velvoittaa merkitsemään ja/tai peittämään kaivukuopat talven ajaksi, jotta kuoppiin ei putoaisi poroja tai muita kulkijoita. Myös pyykki- tai muut narut on syytä poistaa talveksi. Tämän muistutuksen Ivalon paliskunta haluaa edelleen kaikkiin kullanhuudontalupahakemuksiin.

4) Maastoliikenteestä ei saa aiheutua haittaa. Kaivostoimijat tulee velvoittaa aktiivisesti ehkäisemään ja vähentämään maastoliikkumisesta aiheutuvaa haittaa.

Kun alueisiin kohdistuu kiinnostusta useiden ihmisten toimesta, tarkoittaa se käytännössä sitä, että maastossa liikkuu enemmän väkeä ja siten myös häiriövaikutukset poroille kasvavat. Kyseisen kaivospiirin sisällä kulkee Ivalon ja Hammastunturin paliskuntien välinen raja-aita. Kullankaivajien kulkemisesta alueella ei saisi koitua vaurioita kyseiselle aidalle, eikä muillekaan poronhoidon rakenteille.

Nämä yleiset esitykset määräyksiksi on syytä ottaa huomioon kaikissa kullanhuudontalupahakemuksissa ja lisäksi varsinkin uudet hakemukset olisi aina tarkasteltava tapauskohtaisesti, kerrannaisvaikutukset huomioiden. **Yleiset lupamääräykset olisi hyvä tarkistaa 3 vuoden välein.**

Ivalon paliskunta

Ari Kustula
Poroisäntä



10.6.2014

Turvallisuus- ja kemikaalivirasto (Tukes)
kaivosasiat@tukes.fi
Valtakatu 2
96100 Rovaniemi

Lausuntopyyntönnne 25.4.2014

Kaivospiirille Moberginoja KaivNro 3975/1a annettavat kaivoslain mukaiset määräykset, Inari

Tukes on pyytänyt Lapin ELY-keskuksen lausuntoa Sotajoen alueella sijaitsevalle kaivospiirille 3975/1a annettavista kaivoslain 52 §:n ja 125 §:n määräyksistä.

Kaivospiirin toiminta

Kaivospiirin toiminta on ollut viime vuosina vähäistä. Alueella on muutamia maisemoimattomia kaivumonttuja. Muutoin vaadittavat maisemointityöt ovat kohtuullisen vähäisiä.

Kohde sijaitsee valtakunnallisesti merkittävällä rakennetun kulttuuriympäristön alueella (Ivalojoen kulta-alue).

Lapin ELY-keskuksen kannanotto lausuntopyyntöön

Kaivoslain mukaan kaivostoiminnan harjoittajan tulee kaivostoiminnan päättymisen jälkeen saattaa kaivos- ja sen apualue yleisen turvallisuuden vaatimaan kuntoon, huolehtia alueiden kunnostamisesta, siistimisestä ja maisemoinnista sekä suorittaa kaivosluvassa ja kaivosturvallisuusluvassa määrätyt toimenpiteet. Tarkemmin asiaa ei kuitenkaan ole kaivoslaissa määritelty. Ympäristölupaan liittyen toiminnalle ei ole olemassa mitään vakuuksia eikä niitä ole mahdollista asettaa.

Lapin ELY-keskuksen näkemyksen mukaan kaivoslain 52 §:n ja 125 §:n mukaisia määräyksiä annettaessa tulee huomioida erityisesti alueen sijainti hankalien kulkuyhteyksien päässä, maisemoitavan alueen suuruus sekä luonnonsuojelun asettamat erityisvaatimukset. Vakuus tulee asettaa sen suuruiseksi, että sillä voidaan toteuttaa vaaditut maisemointityöt ja kaluston poiskuljetus tilanteissa, joissa toiminnanharjoittaja ei pysty muutoin niitä hoitamaan. Alueelta on poistettava kaikki ympäristön pilaantumisen vaaraa aiheuttavat koneet ja laitteet, kemikaalit, polttoai-

neet ja jätteet. Maisemointi tulee toteuttaa siten, että se ei aiheuta haitallisia vesistövaikutuksia. Tämä voi edellyttää kaivantojen täytön jaksottamista pitemmälle ajalle, jotta kaivannoissa olevan veden poistuminen ei aiheuta samentumaa vesistöön.

Ympäristönsuojeluyksikön
päällikön sijainen
Ympäristöinsinööri

Vesa-Matti Määttä ↷

Ympäristöinsinööri

Tarmo Oikarinen



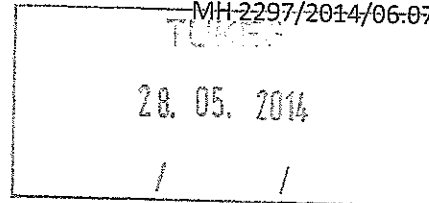
Lausunto

Metsähallitus/metsätalous
PL 36
99801 Ivalo

20.5.2014

Turvallisuus- ja kemikaalivirasto

Valtakatu 2
96100 Rovaniemi



Viite: Lausuntopyyntöne KaivNro3975 / 1a

Kaivospiiri 3975/1a Moberginon kaivospiiri (Vesa Luhta). Sotajoelle johtavan tien ja Moberginon välisellä alueella Ylä-Lapin metsätalousalueella.

Viitekohdassa mainittuun lausuntopyyntöön Metsähallitus lausuu seuraavaa:

Yleistä

Kaivospiiri 3975/1a sijaitsee Ylä-lapin metsätalousalueella (43,515 ha) Metsähallituksen hallinnassa olevalla valtion maalla Kutturaan johtavan tie pohjoispuolella.

Kaivoslain (621/2011) 182 §:n mukaisesti kaivospiiri päättyy vuonna 2020.

Lausunnon sisältö, kaivoslaki 52 § 3 mom.

Kohta 1, kaivostoiminnasta aiheutuvien haitallisten vaikutusten välttämiseksi tai rajoittamiseksi sekä ihmisten terveyden ja yleisen turvallisuuden varmistamiseksi

Kaivostoiminnassa tulee noudattaa annettuja lupaehtoja. Kaivospiiri on konekaivualuetta.

Kohta 4, poronhoidolle aiheutuvien haittojen vähentämiseksi erityisellä poronhoitoalueella

Kaivospiiri sijaitsee poronhoitolain 2 §:ssä mainitulla erityisesti poronhoitoa varten tarkoitettulla alueella. Kaivospiiri sijoittuu Ivalon paliskunnan alueelle. Valtion maata edellä mainitulla alueella ei saa käyttää siten, että siitä aiheutuu huomattavaa haittaa poronhoidolle. Poronhoitolain 53 §:n mukaan suunniteltaessa valtion maita koskevia, poronhoidon harjoittamiseen olennaisesti vaikuttavia toimenpiteitä valtion viranomaisten on neuvoteltava asianomaisen paliskunnan edustajien kanssa.

Kohta 6, kaivostoiminnan lopettamiseen liittyvästä vakuudesta 10 luvun mukaisesti sekä muista lopettamiseen liittyvistä ja lopettamisen jälkeisistä velvollisuuksista

Metsähallitus alueen hallinnasta vastaavana haluaa kiinnittää huomiota siihen, että kyseessä on vetovoimainen retkeilyalue. Alueella liikkuu retkeilijöitä kesäaikaan arviolta noin 3000 henkilöä. Tästä johtuen kävijöiden turvallisuus on huomioitava kaivettujen alueiden maisemoinnissa.

Kaivospiirin läpi ja osittain kaivospiiriin rajoittuen virtaava Moberginoja laskee Sotajokeen, joka on osa Ivalojoen valuma-aluetta. Osin Hammastunturin erämaa-alueeseen sisältyvä Ivalojoen vesistöalue kuuluu luontodirektiivin luontotyyppiin Luonnontilaiset jokireitit (3210). Pikkujoet ja purot (3260) ja Luonnontilaiset jokireitit ovat olleet yhtenä suojeluperusteena valittaessa erämaa-aluetta Suomen Natura 2000-verkoston. Voimakkaimmat muutokset ja vaikutukset kohdistuvat ennen kaikkea virtaavien vesistöjen luonnontilaan ja kaivutoiminnan vaikutukset voivat ulottua Sotajokeen ja sitä kautta Ivalojokeen.

Koko kaivospiirin virtavesistöjen tila tulee pyrkiä palauttamaan mahdollisimman lähelle luonnontilaa, vesilajistolle sopivaksi ympäristöksi ja virtaussuhteet entisen kaltaiseksi. Uomasta tulee tehdä vaihteleva esim. pienillä altailla sekä asettelemalla paikoin lohkkareita ja raekooltaan erikokoisia kiviä, mikä edistää lajiston palautumista, kuten sammalten kiinnittymistä, vesihyönteisten ja kalojen palaamista alueelle. Puron rantamaat tulee maisemoida mahdollisimman luonnonmukaisiksi, jotta välttyttäisiin eroosiolta ja kiintoaineksen valumiselta vesiin.

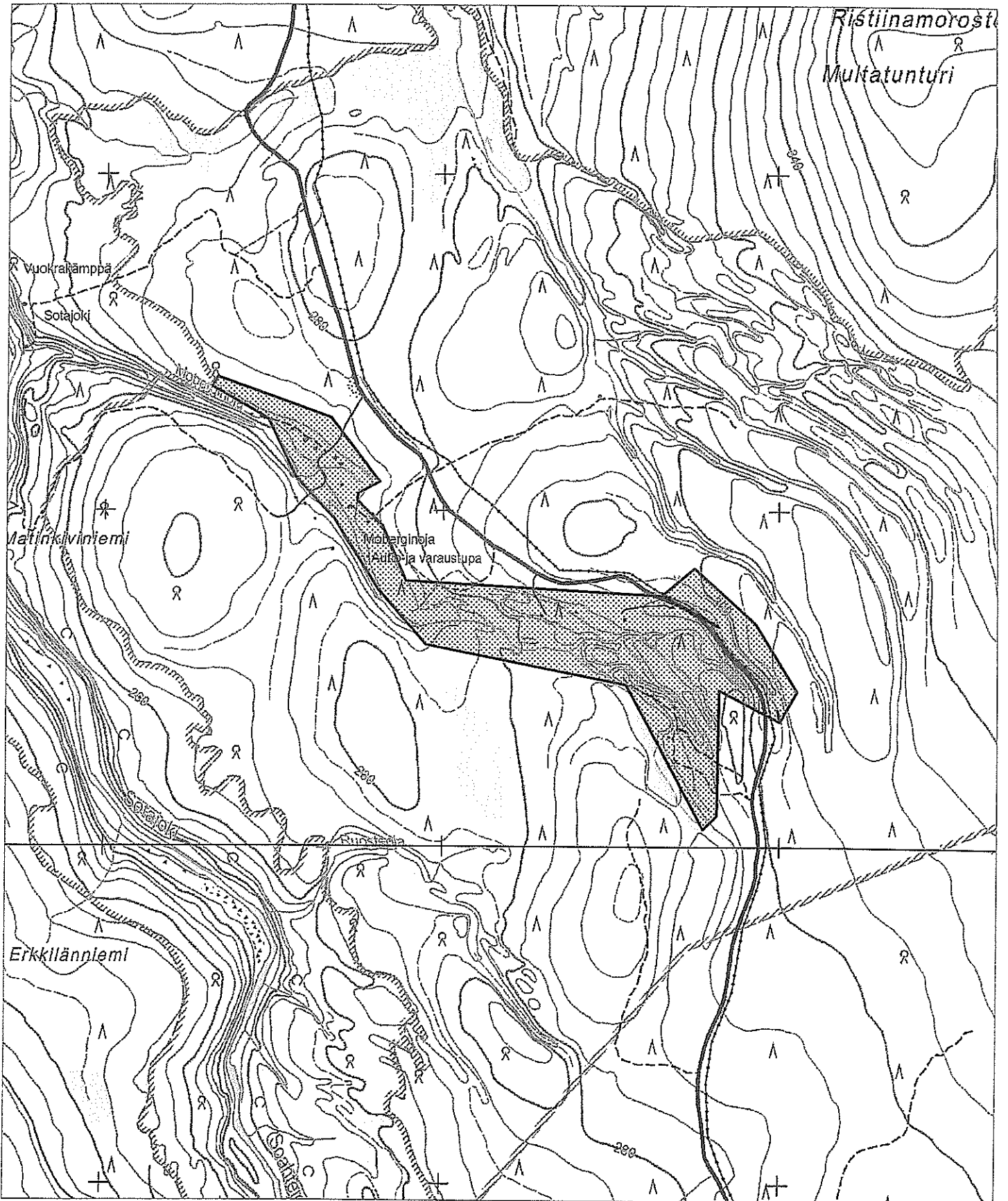
Kyseisellä kohteella on virtavesien lisäksi myös kivennäis- ja turvemaita. Kaikki alueet tulee maisemoida luonnontilaisen kaltaiseksi ja kaivualueilta poistetut pintamaat tulee siirtää takaisin entisille paikoilleen. Toimenpide nopeuttaa kasvillisuuden palautumista

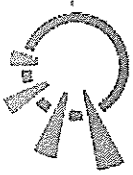
Lähtökohtana on, että kaivospiirillä olevat rakennukset ja rakennelmat sekä koneet ja laitteet tulee poistaa ja alue siivota. Mikäli kaivutoiminta alueella jatkuu kullanhuuhdentaluvalla ja toiminta on ammattimaista, voi Metsähallitus myöntää rakennuksille määräaikaisen luvan. Jos kaivospiirillä on kulttuurihistoriallisesti arvokkaita rakennuksia, neuvotellaan niiden mahdollisesta säilyttämisestä Metsähallituksen ja Museoviraston kesken.

Turvallisuus- ja kemikaaliviraston arvioitavaksi jää rahavakuuden tason määrittäminen. Metsähallitus toteaa, että kullanhuuhdonta varten vakuutta on lähtökohtaisesti aina pidettävä välttämättömänä. Kullanhuuhtoja on velvollinen asettamaan vakuuden 29 §:ssä tarkoitettujen jälkitoimenpiteiden sekä 103 §:ssä tarkoitetun vahingon ja haitan korvaamista varten. Vakuuden määrän tulee olla riittävä, jotta se kattaa kaikki mm. toiminnan lopettamiseen liittyvät velvoitteet, esimerkiksi kullanhuuhdonta-alueen jälkitoimenpiteiden suorittamiseksi (mm. maisemointi, vesistön muokkaus, laitteiston poisvienti). Vakuus tulee olla siten riittävä, että vakuutta voidaan kustannusvastaavasti käyttää myös mahdollisiin kullanhuuhtojen aiheuttamien vahinkojen ja haittojen korvaamiseksi. Metsähallitus toteaa, että kaivosviranomaisen olisi vapautettava vakuus, kun luvanhaltija on täyttänyt kaivoslaissa säädetyt ja asianomaisessa luvassa määrätyt velvoitteet.

Lauri Karvonen
Suunnittelupäällikkö

Lausunnon valmisteluun osallistuivat Metsähallituksessa Mauri Seipäjärvi, Saara Tynys, Jyrki Tolonen, Otto Swanljung, Pirjo Seurujärvi, Markku Seppänen, Jukka Salmela, Pirjo Rautiainen, Irja Miikonen. Yhteystiedot: etunimi.sukunimi@metsa.fi





20.5.2014

Dnro 317/D.a.9/2014

Turvallisuus- ja kemikaalivirasto
Valtakatu 2
96100 Rovaniemi
kaivosasiat@tukes.fi

Asia: Saamelaiskäräjien lausunto kaivoslain (621/2011) nojalla voimassa oleville kaivospiireille kaivoslain (621/2011) 52 §:n mukaisten yleisten ja yksityisten etujen turvaamiseksi tarpeellisten määräysten antamiseen
Viite: Tukesin lausuntopyyntö 25.4.2014 kaivospiiriä KaivNro 3975/1a koskien

1. Johdanto

Tukes on pyytänyt saamelaiskäräjiltä lausuntoa voimassa olevalle kaivospiirille **KaivNro 3975/1a**¹ kaivoslain 52 §:n nojalla annettavista yleisten ja yksityisten etujen turvaamiseksi tarpeellisista määräyksistä. Tukes pyytää saamelaiskäräjiltä lausuntoa erityisesti kaivoslain 52 §:n 3 momentin kohdasta 5: kaivoslain 52 §:n 3 momentin 5 kohdan mukaan kaivosluvassa on annettava yleisten ja yksityisten etujen turvaamiseksi tarpeelliset määräykset sen varmistamiseksi, ettei luvassa tarkoitettulla toiminnalla vaaranneta saamelaisten asemaa alkuperäiskansana saamelaisten kotiseutualueella ja kolttien kolttalain mukaisia oikeuksia koltta-alueella.

Saamelaiskäräjät hoitaa saamelaisten kulttuuri-itsehallintoon ja alkuperäiskansa-asemaan kuuluvat tehtävät (laki saamelaiskäräjistä, 1 § ja 5 §). Tässä roolissaan saamelaiskäräjät on velvollinen ottamaan kantaa myös poronhoidon kannalta tarvittaviin lupamääräyksiin (kaivoslain 52 §:n 3 momentin kohtaan 4²), sillä saamelainen poronhoito kuuluu perustuslain 17 § 3 momentissa suojattuihin perinteisiin saamelaisiin elinkeinoihin (HE 248/1994 vp ja PeVM 17/1994 vp).

Lausunnon kappale 3 sisältää Saamelaiskäräjien esitykset kaivoslain 52 §:n 3 momentin, erityisesti 4 ja 5 kohdan, nojalla annettaviksi lupamääräyksiksi. Saamelaiskäräjät tuo myös lausunnossaan ilmi, mitä ympäristövaikutuksia koneellisella kullankaivulla on todettu olevan, esimerkiksi Lemmenjoen kansallispuiston luontoon ja vesistöihin (kappale 2) ja sitä kautta saamelaisten oikeuteen alkuperäiskansana ylläpitää ja kehittää kieltään ja kulttuuriaan, tässä erityisesti kalastusta ja poronhoitoa (perustuslain 17 § 3 momentti). Kullankaivun vaikutuksia saamelaisten perinteisiin elinkeinoihin käsitellään kappaleissa 2.1 ja 2.2.

Jotta saamelaiskäräjät kykenisi laatimaan perustellun esityksen kaivoslain 52 §:n 3 momentin kohti- en 4 ja 5 nojalla annettavista lupamääräyksistä, saamelaiskäräjät kehottaa Tukesia vastaisuudessa liittämään lausuntopyyntöihinsä täydelliset tiedot kaivosluvan haltijasta/haltijoista ja myönnetystä kaivosluvasta sekä liitteeksi kaivospiirille myönnetyn ympäristöluvan kokonaisuudessaan tiivistelmän sijasta.

¹ 43,515 hehtaarin suuruinen kaivospiiri (Moberginaja) sijaitsee Moberginajan varrella. Kaivospiiri on kokonaan käyttöaluetta. Alueelle on myönnetty ympäristölupa (dnro PSY-2005-Y-13, annettu 7.6.2005, luvan haltija Moberginajan kaivospiiri/Vesa Luhta) koneellista kullankaivua varten.

² Kaivoslain 52 §:n 3 momentin mukaan kaivosluvassa on annettava yleisten ja yksityisten etujen turvaamiseksi tarpeelliset määräykset: 4) poronhoidolle aiheutuvien haittojen vähentämiseksi erityisellä poronhoitoalueella.

2. Kullankaivun ympäristövaikutukset: esimerkkinä Lemmenjoen kansallispuisto

Lemmenjoella pitkään jatkuneen kullankaivun ympäristövaikutuksia alueen luontoon ja vesistöihin on tutkittu laajasti ja kullankaivun vaikutukset alueen ympäristöön tunnetaan suhteellisen hyvin. Muilla alueilla, jossa kullankaivua harjoitetaan, ei ole tehty tutkimusta toiminnan ympäristövaikutuksista vastaavassa mittakaavassa, joten kullankaivun ympäristövaikutuksia arvioitaessa joudutaan nojautumaan Lemmenjoen kansallispuistoa koskeviin tutkimuksiin. Lemmenjoen tutkimustulokset todistavat selkeästi, että kullankaivulla on laajoja ja pitkäaikaisia vaikutuksia alueen luontoon, ja on hyvin todennäköistä, että kullankaivun ympäristövaikutukset ovat samanlaisia myös muualla saamelaiden kotiseutualueen kullanhuuhdonta-alueilla.

Alla muutamia arvioita kullankaivun ympäristövaikutuksista Lemmenjoen luontoon ja vesistöihin:

1. Lapin ELY-keskus on yhdessä Metsähallituksen kanssa selvittänyt koneellisen kullankaivun vaikutuksia Lemmenjoen kansallispuistossa vuosina 2006 - 2009³.
 - Selvityksen mukaan kulta-alueen kasvillisuuden palautuminen luonnontilaista vastaavaksi on hidasta ja vaikeaa. Selvityksen johtopäätösten mukaan koneellisesta kullankaivusta aiheutuva kiintoaineen ja ravinteiden eroosio näkyi alueen vesistöissä kaivospiirien alapuolella kohonneina arvoina ja pitoisuuksina sameudessa, kiintoainepitoisuudessa, sähkönsäätövoimassa, värissä, ravinne- ja pitoisuuksissa sekä raudan ja alumiinin pitoisuuksissa. Sementin, ravinne- ja metallikuorman sekä kiintoainekuorman havaittiin vaikuttavan Miessijoen ja Postijoen tilaan haitallisesti ainakin kymmenen kilometriä kaivospiirien alapuolella. Poikkeuksellisen voimakkaiden tulvien yhteydessä Miessijoen kaivualueilta huuhtoutunut kiintoaine on samentanut vettä kymmeniä kilometrejä alempana Vaskojoella saakka. Selvityksen mukaan kuormitettujen vesialueiden alumiinipitoisuudet olivat niin korkeita, että koetilanteessa vastaavilla pitoisuuksilla jopa puolet kirjolohista on kuollut.
 - Selvityksen mukaan koneellisella kullankaivulla on selviä haitallisia vaikutuksia myös taimenkantaan, erityisesti Miessijoessa ja Jäkälä-äytsissä. Haitalliset vaikutukset ovat voimakkaimmillaan kaivualueiden välittömässä läheisyydessä. Näiltä alueilta nuoret taimenet puuttuivat tai niitä oli vähän, mikä osoittaa kaivun seurauksena syntyneen kiintoainekuorman (kutupohjien sedimentoitumisen) ja mahdollisesti myös metallikuormituksen haittaavan taimenen lisääntymistä.
2. Pohjois-Suomen Aluehallintoviraston lupapäätöksessä Dnro PSAVI/52/04.08/2011⁴ todetaan kullankaivun aiheuttamista ympäristövaikutuksista Lemmenjoen kansallispuistossa seuraavaa:
 - Valtausten alapuolisten koskien pohjaeläimistön yhteisörakenne on selvästi vinoutunut. Kuormitettujen alueiden lajiston monimuotoisuus oli selvästi alentunut, ja eläinyhteisöä hallitsivat suurin yksilömäärin kiintoaine- ja ravinnekuormaa sietävät lajit ja lajiryhmät (*Baetis rhodani* ja surviaissääsket). Pohjalevästö ilmentää lievää rehevöitymistä Postijoen kaivualueiden ulkopuolella.

³ Lapin ELY-keskus & Metsähallitus. 2010. *Lemmenjoen kansallispuiston koneellisen kullankaivuun ympäristövaikutukset. Selvitysten tulokset 2006–2009*. Moniste.

⁴ Pohjois-Suomen Aluehallintovirasto. Lupapäätös Nro 87/12/1, Dnro PSAVI/52/04.08/2011, koskien koneellista kullankaivun harjoittamista kaivospiirillä KaivNro 4769/1a (Kolli Miessi). Päätös annettu julkilainon jälkeen 23.8.2012. Luvan hakijoina Tapio Metsola ja Jukka Sarre. http://www.avi.fi/documents/10191/56960/psavi_paatos_87_23_1-2012-08-23.pdf

- Lapin ELY-keskus viittasi lausunnossaan Lapin ELY-keskuksen, Metsähallituksen ja Lapin Kullankaivajien Liitto Ry:n yhteistyössä toteuttamaan Lemmenjoen kansallispuiston koneellisen kullankaivun ympäristövaikutusten selvitykseen ja kiinnitti huomiota alueen vesistön heikentyneeseen tilaan ja kullankaivun ympäristövaikutuksiin (katso tämän lausunnon kapaleen 2 kohta 1).
- Metsähallituksen lausunnossa viitattiin niin ikään samaan selvitykseen. Metsähallitus totesi lausunnossaan, että konekaivu on heikentänyt jokivesien vedenlaatua, eikä vesi täytä enää talousvedelle annettuja vaatimuksia. Lemmenjoen ja Vaskojoen alueella veden samentumista on havaittu lähes 20 vuoden ajan. Ympäristöhaitat ovat lisääntyneet koneellisen kullankaivun lisääntyessä. Veden samentumista on havaittu Vaskojoessa kaivamisalueen alapuolella 30 kilometrin päässä alavirtaan Närrijärvelle asti. Suvantoalueilla vesistöjen rehevöityminen ja umpeenkasvu on nähtävissä. Veden värissä on ollut silmiinnähtävä ero alajuoksulla Postijoessa ja pitkän matkaa Vaskojoessa Postijoen alapuolella. Aiemmin mainitun selvityksen mukaan on mahdollista, että pitemmällä aikavälillä koneellinen kullankaivu saattaa rehevöittää alapuolisia vesistöjä, kuten Posti- ja Vaskojokea, ja että ravinnelisäys voi olla huomattava pohjoisen luontaisesti karuissa vesissä. Metsähallitus huomautti, että kaivu-toiminnan jatkuminen ja lisääminen vähentää kalakantojen monimuotoisuutta ja vaarantaa osaltaan alkuperäisten kalakantojen selviytymistä. Pohjan liettyminen tuhoaa lohikaloille sekä siialle ja harjukselle tärkeitä kutu- ja poikastuotantoalueita. Metsähallitus muistuttaa, että kalalajien välisissä suhteissa tapahtuvat ihmistoiminnan aiheuttamat muutokset eivät vastaa puiston perustamisen tarkoitusta.
- Metsähallitus kiinnitti lausunnossaan myös huomiota kullankaivun vaikutuksiin alueen luontotyyppeihin: Lemmenjoki ja Vaskojoki ovat kansallispuistoa halkovia jokia ja ne luetaan luontodirektiivin tyyppiin Fennoskandian luonnontilaiset jokireitit (2013). Veden laadun heikentyminen heikentää edellä mainitun luontotyypin luonnontilaa.
- Lapin ELY-keskuksen kalatalousviranomaisen totesi lausunnossaan, että koneellinen kullankaivu on Lemmenjoen kansallispuiston merkittävin vesistöihin suoraan vaikuttava maankäyttömuoto Miessi-, Posti- ja Vaskojoen valuma-alueella. Lausunnossa todetaan muun muassa, että Miessijoen alapuolisen vesistön taimenkanta on altistunut koneellisen kullankaivun aiheuttamille haitallisen tai myrkyllisen korkeille alumiinipitoisuuksille, minkä voidaan perustellusti katsoa alentaneen kalaston kalataloudellista arvoa. Aiemmin mainitun selvityksen mukaan liukoisen alumiinin pitoisuudet Miessijoen vesinäytteissä vuonna 2011 on ylittänyt myrkyllisen pitoisuuden rajan. Koska koneellinen kullankaivu on avokaivostointia, jossa hallitsemattomasti vesistöön purkautuvien vesistö päästöjen riski on mm. sääolosuhteiden, kuten rankkasateiden, ennustamattomuudesta johtuen suuri, on edelleen pelättävissä, että kalastolle myrkyllisiä määriä alumiinia huuhtoutuu Miessijoen vesistöön jatkosakin. Lausunnossa todetaan, että Miessijoen koneellisen kullankaivun vesistövaikutuksista aiheutuu huomattavaa vahinkoa kalastolle ja kalastukselle ja on vaarana, että arvokalakan tuottavuus alenee pysyvästi, kun kalasto ei pysty sopeutumaan koneellisen kullankaivun aiheuttamiin, usean sukupolven yli ulottuviin elinympäristössä ja lisääntymisolosuhteissa tapahtuviin haitallisiin muutoksiin. Samalla alueen houkuttelevuus erämaisena virkistyskalastuskohteena vähenee.

3. Metsähallituksen Lemmenjoen hoito- ja käyttösuunnitelmassa (2009: 32, 49, 52)⁵ todetaan ympäristövaikutuksista seuraavaa:
- Metsäisillä alueilla vaikutukset maisemaan ovat melko vähäisiä, mutta paljakalla esim. Miessijoen ja Jäkälä-äytsin latvoilla maisemalliset muutokset näkyvät kauas. --
 - Kaivutoiminta vaikuttaa kaivualueiden vesitalouteen ja eliöstöön. Etenkin konekaivualueilla muutokset näkyvät selvästi. Kaivetulla alueella kasvillisuus tuhoutuu yleensä miltei kokonaan. Konekaivualueilla puronuoma muuttaa myös muotoaan. Käsinkaivualueilla vaikutukset ovat lievempiä ja vaikutusalue on yleensä lähellä puron- tai ojanvartta. Kasvillisuuden palautumista ja muutoksia kasvilajistossa Lemmenjoen kulta-alueella ei ole tarkemmin tutkittu. Kasvillisuus palautuu ajan kuluessa, mutta ei täysin alkuperäistä vastaavaksi. Näyttää kuitenkin siltä, että ainakin sarat ja heinät valtaavat melko nopeasti turvepohjaisia alueita.
 - Lemmenjoen kansallispuistossa kullankaivu ja retkeilyn sekä maastoliikenteen aiheuttama maaston kuluminen saattavat paikallisesti uhata lajeja ja luontotyyppejä.
 - Kesällä 2006 Lapin ympäristökeskus tutki yhteistyössä Lapin Kullankaivajain Liitto ry:n ja Metsähallituksen kanssa kullankaivun vaikutuksia vesistöihin Lemmenjoen kulta-alueella. Tutkimuksessa kerättiin vesi- ja pohjaeläinnäytteitä, arvioitiin pohjan siltaantumista sekä kartoitettiin vesisammalia neljässä eri tutkimuspisteessä Ravadasjoessa ja siihen laskevassa Jäkälä-äytsissä. Vedenlaatu tutkittiin Lapin ympäristökeskuksen laboratoriossa. Vuoden 2006 tuloksista ilmeni, että rauta-, alumiini- ja kiintoainepitoisuudet olivat voimakkaasti koholla kullankaivukenttien alapuolisilla vesialueilla. Myös veden ravinnepitoisuudet (fosfori, typpi) olivat yläpuolisilla vesialueilla korkeammat. Raudan ja alumiinin pitoisuudet ylittivät talousveden suositusarvot lähes kaikilla niillä pisteillä, jotka ovat kullankaivun vaikutuspiirissä. Vaikka raakaveden suositukset eivät luonnonvesille sellaisenaan sovellukaan, on asia huomionarvoinen, koska retkeilijät ja muut vesialueen käyttäjät ottavat talousvetensä suoraan joesta. Myös veden voimakasta samentumista havaittiin. Alustavien pohjaeläinanalyysien perusteella kullankaivuun vaikutukset näkyvät myös eläinlajistossa sedimenttiä ja pinta-leviä syövien lajien runsastumisena. --
 - Lemmenjoen sivujokien latvoilla harjoitetun kullankaivun suurimmat akuutit haitat kohdistunevat ennen muuta alueen porotalouteen, virkistyskäyttöön ja kaivualueen läheisiin luontoarvoihin. Mutta vaikka Lemmenjoen sivujoille tyypilliset tulvajaksot keväällä ja syksyllä luultavasti säännöllisesti ”puhdistavat” joen koskialueiden pohjan ihmistoiminnan tuotteena syntyneestä kiintoaineksestä, voi kaivutoiminta pitkään jatkuessaan vaikuttaa pysyvämminkin kullankaivualueiden alapuolisten, sedimentaatioaltaina toimivien jokisuvantojen eliöstöön.
4. Hallituksen esityksessä kaivoslaiksi (HE 273/2009 vp) todetaan kullankaivun ympäristövaikutuksista Lemmenjoen alueen vesistöön seuraavaa:
- Lemmenjoen kansallispuistossa koneellinen kullanhuuhtonta aiheuttaa muutoksia kalalajien välisissä suhteissa. Kalalajien välisissä suhteissa tapahtuvat ihmistoiminnan aiheuttamat muutokset ovat puiston perustamistavoitteiden vastaisia. Vaaravyöhykkeessä ovat lohikalat, joista suojellisesti tärkeimmät kalalajit ovat taimen, harjus ja siika. Pohjan liettyminen aiheuttaa sen, että sekä syyskutuisten taimenen ja siian että harjuksen kutu- ja poikastuotanto-

⁵ Metsähallitus 2009. *Lemmenjoen kansallispuiston hoito- ja käyttösuunnitelma*. Metsähallituksen luonnonsuojelujulkaisu Sarja C 48. <http://julkaisut.metsa.fi/assets/pdf/lp/Csarja/c48.pdf>

alueet tuhoutuvat vuodesta toiseen jatkuvan pohjan liettymisen vuoksi, samalla kun kevätku-
tuisten hauki- ja ahvenkantojen tilanne on vastaavasti parantunut.

2.1. Koneellisen kullankaivun vaikutukset saamelaiseen kalastusperinteeseen

Kaivospiiri 3975/1a sijaitsee Moberginon varrella, Ivalojoen vesistöön kuuluvan Sotajoen valu-
ma-alueella. Sotajoki on alueen suurimman joen, Ivalojoen, sivujoki ja kuuluu Ivalojoen ohella alu-
een merkittävimpiin jokiin. Ivalojoki kuuluu Natura-alueeseen (Hammastunturin erämaa). Ivalojoki,
samoin kun sen sivujoet, ovat matalia jokia ja erityisesti kuivina kesinä vesi voi olla todella alhaalla
ja vaikutukset vähävetisessä joessa vedenlaatuun tulevat helposti. Esimerkiksi Sotajoen vedenlaatua
on ajoittain heikentänyt alueella tapahtuva kullankaivu (Hammastunturin erämaa-alueen hoito- ja
käyttösuunnitelma 2012:1). Myös Moberginonjalla on havaittu veden kiintoainesmäärän olevan lie-
västi koholla ja vedessä lievää sameutta (Lapin Kullankaivajien Liitto Ry:n vesistön yhteistarkkai-
luraportti 2008: 6⁶; katso myös raportit vuosilta 2011 ja 2012).

Raskasmetallipäästöjen vaikutukset ovat erityisen kielteisiä kalakannoille mm. pohjasialle. Metsä-
hallituksen Hammastunturin erämaa-alueen hoito- ja käyttösuunnitelman⁷ mukaan Ivalojoki on Ina-
rijärven vaeltavan taimenen tärkein lisääntymisjoki. Inarijärven taimenkannasta noin 70 % on peräi-
sin Ivalojoen vesistöstä. Vaeltavan taimenen lisääntymisalue ulottuu Ivalojoen pääuomassa Ham-
mastunturin erämaa-alueen läpi Lemmenjoen kansallispuiston alueelle. Ivalojoen alaosa, johon So-
tajoki ja sen valuma-alue kuuluvat, on taas tärkeä Inarijärvestä nousevan pohjasiaan kutualuetta.
(Metsähallitus 2012: 3.) Moberginonjalla on lisäksi luonnontilainen taimenkanta. Taimenen
lisäksi vesistöalueella on alkuperäisiä harjus-, siika-, hauki- ja ahvenkantoja. Taimenen osalta jo-
kainen sivupuro aina latvoille asti turvaa Ivalojoen alkuperäisen taimenkannan olemassaolon. (Met-
sähallituksen lausunto Pohjois-Suomen ympäristölupavirastolle 2008⁸.)

Kalastus on osa saamelaisten perustuslain 17 §:n 3 momentin suojelemaa kulttuurimuotoa, ja erityi-
sen tärkeä osa saamelaista kulttuuria Inarin alueella yhä edelleen. Kullankaivu, etenkin koneellinen,
vaikuttaa negatiivisesti veden laatuun ja kalakantoihin, kuten kappaleesta 2 käy ilmi. Lietteen las-
keminen jokiin vaikuttaa vedenlaatuun hyvin laajalla alueella mm. samentaen vedenlaatua. Esimer-
kiksi Postijoen läheisyydessä sijaitsevan Vaskojoen taimentuotanto on pienentynyt kullankaivun
johdosta (katso myös Seppänen 2004⁹). Vesistöjen tilan heikkeneminen on heikentänyt Lemmenjo-
en kalakannan tilaa. Ivalojoki sivujokineen on Lemmenjokea vähävetisempi ja koneellisen kullan-
kaivun lisääntyminen alueella tuonee kielteisempiä vaikutuksia alueen vesistölle kuin Lemmenjoel-
la, millä taas on suoria negatiivisia vaikutuksia saamelaisten perustuslailla suojattuun oikeuteen
alkuperäiskansana ylläpitää ja kehittää omaa kieltään ja kulttuuriaan (sis. kalastus).

⁶ Lapin Kullankaivajain Liitto Ry. *Koneellisen kullankaivun yhteistarkkailu vuonna 2008. Ivalojoen-Sotajoen alue.*
http://www.kullankaivajat.fi/peedeef/Ivalojoki_rap2008.pdf

⁷ Metsähallitus 2012. *Hammastunturin erämaa-alueen hoito- ja käyttösuunnitelma (17.12.2012).* Metsähallituksen
luonnonsuojelujulkaisuja, sarja C XX.
[http://www.metsa.fi/sivustot/metsa/fi/Luonnonsuojelu/Hoidonjakaytonsuunnittelusuojealueilla/Hammastunturi/Docu-
ments/Hammastunturi_Hks_VAHVISTETTAVAKSI_17122012.pdf](http://www.metsa.fi/sivustot/metsa/fi/Luonnonsuojelu/Hoidonjakaytonsuunnittelusuojealueilla/Hammastunturi/Documents/Hammastunturi_Hks_VAHVISTETTAVAKSI_17122012.pdf)

⁸ Metsähallituksen lausunto, Pohjois-Suomen ympäristölupavirasto, lupapäätös nro 37/08/1, dnro Psy-2008-y-39, annet-
tu 12.8.2008, sivu 7, kohta 3.

http://www.google.fi/url?sa=t&rct=j&q=&esrc=s&source=web&cd=1&ved=0CDAQFjAA&url=http%3A%2F%2Fwww.ymparisto.fi%2Fdownload%2Ffnoname%2F%257B0FF350BE-CFA4-4A00-BFAA-85380362FABD%257D%2F86713&ei=41lzU5S8H8alyQP_ioGABw&usq=AFQjCNHKNoyMqzoEJ0y82VIUj-LeqDA-Bw&sig2=eKLejBVOosk2BJK4WYtYAw&bvm=bv.66699033,d.bGQ

⁹ Seppänen, M. 2004. Erämaavirtojen maa. Teoksessa Kajala, L. (toim.): *Lemmenjoki. Suomen suurin kansallispuisto. The largest national park in Finland.* Metsähallitus. s. 129–149.

2.2. Koneellisen kullankaivun vaikutukset saamelaiseen poronhoitoon

Kaivospiiri 3975/1a sijaitsee Ivalon paliskunnan alueella. Paliskunnan poronhoito perustuu laidunkiertoon, jossa porot siirretään eri laitumille talviksi ja kesiksi, ja mahdollisuuksien mukaan myös keväisin ja syksyisin. Lisääntynyt kullankaivu alueella kaventaa paliskuntien käytössä olevia laidunmaita ja lisää porokuolemia. Jyrkkärinteiset kaivukuopat vesistössä ja sen läheisyydessä lisäävät porojen, erityisesti vasojen, hukkumisia ja putoamisia kuoppiin. Kaivukuoppien "liputtaminen" on johtanut kullankaivualueilla useiden porojen hirttäytymiseen. Peittämättömät ja merkitsemättömät kuopat ovat vaarallisia myös mönkijöillä, moottorikelkoilla ja jalkaisin kulkeville poronhoitajille erityisesti lumipeitteen aikana.

Saamelaiskäräjät huomauttaa, että kaivostoimintaan liittyvä leiriytyminen ja asuminen, lisääntynyt maastoliikenne alueella sekä suurien, äänekkäiden koneiden käyttäminen ovat omiaan pelästyttämään poroja, ja täten vaikeuttaa alueen poronhoitoa. Paikallisten poromiesten mukaan luvattomien ajourien rakentamista ei valvota riittävästi ja alueelle on rakennettu useita luvattomia tienpohjia ja kulkuväyliä. Lisääntynyt maastoliikenne, luvattomien tienpohjien ja kulkuväylien rakentaminen ja raskaat koneet kuluttavat entisestään alueen porolaitumia, joiden kestävyyttä ja yhteneväisyyttä uhkaavat jo ennestään muun muassa ilmastonmuutos ja alueen muut maankäyttömuodot.

Saamelaisten kotiseutualueen luonto on erittäin haavoittuvaista ja äärimmäisen hitaasti uudistuvaa, joten koneellinen maaston muokkaaminen kaventaa laidunaluetta pysyvästi, kuten kappaleesta 2 käy ilmi. Saamelainen poronhoito perustuu laidunkiertojärjestelmään, jolla on merkittävä vaikutus laidunten kantokykyyn ja sitä kautta ympäristön tilaan (Metsähallitus 2009: 31). Alueen muut maankäyttömuodot, kuten intensiivinen kullankaivutoiminta, pirstovat ja kaventavat porolaitumia, ja siten vaarantavat laidunkiertojärjestelmän jatkuvuuden. Laidunrauha, laidunten yhtenäisyys ja laidunten määrä ovat edellytys saamelaisen poronhoidon jatkumiselle. Mikäli laidunkiertojärjestelmästä joudutaan luopumaan, muuttuu saamelaisen poronhoidon perinne, katkeaa saamelaiskulttuurin jatkuvuus ja ympäristön tila heikkenee merkittävästi.

3. Saamelaiskäräjien esittämät lupamääräykset kaivoslain 52 §:n 3 momentin nojalla

Saamelaiskäräjät yhtyy kaivospiireille myönnettyissä ympäristöluvissa annettuihin ympäristön pilaantumista ja vesistön tilan heikkenemistä koskeviin lupamääräyksiin: kullanhuuhdonta ei saa aiheuttaa ympäristön pilaantumista tai vesistön tilan heikkenemistä. Lisäksi Saamelaiskäräjät esittää kaivoslain 52 §:n 3 momentin kohtien 4 ja 5 nojalla seuraavaa:

- **Kaivuajoista on sovittava paikallisen paliskunnan kanssa, jotta kullanhuuhdonta- toiminta haittaisi alueen poronhoitoa mahdollisimman vähän.**
- **Poroaitoihin ei saa tehdä reikiä, ja poroaitojen läpikulkupaikat (veräjät) on pidettävä aina kiinni.**
- **Kaivualue on pidettävä koko ajan siistinä ja turvallisena alueen muille käyttäjille, roskat ja jätteet on vietävä välittömästi pois maastosta.**
- **Kullanhuuhdonnasta syntyviä jätevesiä ei saa johtaa suoraan vesistöön veden edelleen samentumisen estämiseksi.**
- **Kaivutyöhön liittyvä leiriytyminen ja muu toiminta tulee tapahtua kullanhuuhdonta- alueen sisäpuolella.**

- Uusia teitä ei saa rakentaa, vaan on käytettävä jo olemassa olevia kulkureittejä. Rakentaminen kullanhuuhdonta-alueelle on kaivoslain 26 §:n 1 momentin mukaan kielletty.
- Luvan haltijan on Lapin ELY-keskukselle ja Inarin kunnan ympäristösuojeluviranomaiselle vuosittain toimitettavassa yhteenvedossa toiminnasta yms. annettava tarkka arvio vuosittain toteutuneesta kaivumäärästä. Vuosittainen toteutunut kaivumäärä ei saa ylittää ympäristöluvassa määritettyä vuosittaista kaivumäärää.
- Kaivannot on täytettävä välittömästi käytöstä poistumisen jälkeen ja merkittävä selkeästi maastoon, ei kuitenkaan liputtamalla.
- Maat on tasattava välittömästi kaivukauden päätyttyä ympäristöön sopeutuviksi maisemallisten haittojen vähentämiseksi ympäristöluvan edellyttämällä tavalla. Maat on tasattava vuosittain.
- Alue on maisemoitava välittömästi maisemallisten haittojen ja hienoaineksen huuhtoutumisen vähentämiseksi ympäristöluvan edellyttämällä tavalla. Maisemointia on tehtävä vuosittain. Myös entiset kaivujäljet alueella on maisemoitava.
- Toiminnan loputtua alue on välittömästi saatettava mahdollisimman luonnonmukaiseen ja maisemallisesti tyydyttävään tilaan, kuten kaivoslain 29 § edellyttää. Kaikki kullanhuuhdontaan liittyvät rakennelmat ja välineet on vietävä välittömästi toiminnan loputtua pois alueelta.

Inarissa 20. päivänä toukokuuta 2014

Heikki Paltto
vs. puheenjohtaja

Anni-Helena Ruotsala
ympäristösihteeri

Vs. puheenjohtaja päätti lausunnosta 20.5.2014

VALITUSOSOITUS

Valitusviranomainen

Päätökseen saa hakea muutosta valittamalla sille hallinto-oikeudelle, jonka tuomiopiirissä pääosa tässä päätöksessä tarkoitettusta alueesta sijaitsee. Toimivaltainen hallinto-oikeus on mainittu valitusosoituksen lopussa. Valituskirjelmä osoitetaan valitusviranomaiselle ja se on toimitettava valitusajassa hallinto-oikeuden kirjaamoon.

Valitusaika

Määräaika valituksen tekemiseen on kolmekymmentä (30) päivää tämän päätöksen antopäivästä.

Valitusoikeus

Päätöksestä voivat valittaa ne, joiden etua, oikeutta tai velvollisuutta asia saattaa koskea, sekä vaikutusalueella ympäristön-, terveyden- tai luonnonsuojelun taikka asuinympäristön viihtyisyyden edistämiseksi toimivat rekisteröidyt yhdistykset tai säätiöt, asianomaiset kunnat, elinkeino-, liikenne- ja ympäristökeskukset ja muut asiassa yleistä etua valvovat viranomaiset, saamelaiskäräjät sillä perusteella, että luvassa tarkoitettu toiminta heikentää saamelaisten oikeutta alkuperäiskansana ylläpitää ja kehittää omaa kieltään ja kulttuuriaan ja kolttien kyläkokous sillä perusteella, että luvassa tarkoitettu toiminta heikentää kolttien elinolosuhteita ja mahdollisuuksia harjoittaa elinkeinoja.

Valituksen sisältö

Valituskirjelmässä on ilmoitettava

- 1) päätös, johon haetaan muutosta
- 2) miltä kohdista päätökseen haetaan muutosta ja mitä muutoksia siihen vaaditaan tehtäväksi
- 3) perusteet, joilla muutosta vaaditaan
- 4) valittajan nimi ja kotikunta
- 5) postiosoite ja puhelinnumero, joihin asiaa koskevat ilmoitukset valittajalle voidaan toimittaa

Jos valittajan puhevaltaa käyttää hänen laillinen edustajansa tai asiamiehensä tai jos valituksen laatijana on joku muu henkilö, valituskirjelmässä on ilmoitettava myös tämän nimi ja kotikunta.

Valittajan, laillisen edustajan tai asiamiehen on allekirjoitettava valituskirjelmä, ellei valituskirjelmää toimiteta sähköisesti (telekopiona tai sähköpostilla).

Valituksen liitteet

Valituskirjelmään on liitettävä

- 1) päätös, johon haetaan muutosta valittamalla, alkuperäisenä tai jäljennöksenä
- 2) asiakirjat, joihin valittaja vetoaa vaatimuksensa tueksi, jollei niitä ole jo aikaisemmin toimitettu viranomaiselle

3) asiamiehen valtakirja

Valituskirjelmän toimittaminen perille

Valituskirjelmän voi viedä valittaja itse tai hänen valtuuttamansa asiamies. Valituskirjelmä liitteineen voidaan myös lähettää postitse, telekopiona tai sähköpostilla. Postiin valituskirjelmä on jätettävä niin ajoissa, että se ehtii perille valitusajan viimeisenä päivänä ennen aukioloajan päättymistä. Hallinto-oikeudessa kirjaamon aukioloaika on klo 8.00–16.15. Sähköisesti (telekopiona tai sähköpostilla) toimitetun valituskirjelmän on oltava toimitettu niin, että se on käytettävissä vastaanottolaitteessa tai tietojärjestelmässä määräajan viimeisenä päivänä ennen virka-ajan päättymistä.

Valittajalta peritään hallinto-oikeudessa **oikeudenkäyntimaksu** 97 euroa. Tuomioistuinten ja eräiden oikeushallintoviranomaisten suoritteista perittävistä maksuista annetussa laissa (701/1993) on erikseen säädetty eräistä tapauksista, joissa maksua ei peritä.

Toimivaltaisen hallinto-oikeuden yhteystiedot muutoksenhakua varten:

Pohjois-Suomen hallinto-oikeus

Käyntiosoite: Isokatu 4, OULU

Postiosoite: PL 189, 90101 OULU

Faksi: 029 56 42841

Sähköposti: pohjois-suomi.hao@oikeus.fi

Puhelin: 029 56 42800 (vaihde)