

PÄÄTÖS YLEISTEN JA YKSITYISTEN ETUJEN TURVAAMISEKSI ANNETTAVISTA MÄÄRÄYKSISTÄ

Kaivospiirin haltija

Martti Rapeli

Muut haltijat:

Hietala Heleena, Hjelt Jukka, Hjelt Tuula, Kangas Annikki, Kangas Juhani, Ollila Kimmo ja Pekkala Juhani

Kaivospiiri Miessin kulta, KaivNro 4046/1a

Sijainti Inarin kunta, Lemmenjoen kansallispuisto (kartta, liite 1.)

PÄÄTÖS

Turvallisuus- ja kemikaalivirasto antaa Martti Rapelille, Heleena Hietalalle, Jukka Hjeltille, Tuula Hjeltille, Annikki Kankaalle, Juhani Kankaalle, Kimmo Ollilalle ja Juhani Pekkalle seuraavat kaivospiiriä Miessin kulta (KaivNro 4046/1a) koskevat yleisten ja yksityisten etujen turvaamiseksi tarpeelliset määräykset.

Perustelut: Kaivoslaki 52 §, 125 § ja 181 §

Lupamääräykset

Lupamääräys 1

Luvan mukainen toiminta ei saa aiheuttaa haittaa ihmisten terveydelle tai vaaraa turvallisuudelle.

Perustelut: Kaivoslaki 18 §

Lupamääräys 2

Kaivostoiminta tulee järjestää siten, ettei esiintymän hyödyntämisessä tapahdu kaivosmineraalien ilmeistä tuhlausta

Perustelut: Kaivoslaki 18 §

Lupamääräys 3

Toiminnanharjoittaja on velvollinen vuosittain toimittamaan kaivosviranomaiselle selvityksen esiintymän hyödyntämisen laajuudesta ja tuloksista tämän luvan mukaiselta alueelta.

Perustelut: Kaivoslaki 18 §

Lupamääräys 4

Toiminnasta ei saa aiheutua huomattavaa haittaa poronhoidolle. Toiminnanharjoittajan on luiskattava tai aidattava kaivukuopat niin, ettei niistä aiheudu vaaraa tai peitettävä kuopat. Alueelle ei saa jättää myöskään puiden väliin viritettyjä naruja tai köysiä.

Perustelut: Kaivoslaki 50 §.

Alue sijaitsee Sallivaaran paliskunnan alueella. Lupamääräyksessä mainituilla toimenpiteillä vähennetään toiminnasta aiheutuvia haittoja poronhoidolle erityisellä poronhoitoalueella.

Lupamääräys 5

Toiminnanharjoittajien on huolehdittava, ettei luvan mukaisesta toiminnasta yksin tai yhdessä muiden vastaavien lupien tai alueiden muiden käyttömuotojen kanssa aiheudu sellaista haittaa, joka olennaisesti heikentäisi edellytyksiä harjoittaa saamelaiselinkeinoja taikka muutoin ylläpitää ja kehittää saamelaiskulttuuria.

Perustelut: Kaivoslaki 50 §

Alue sijaitsee saamelaisten kotiseutualueella.

Lupamääräys 6

Toiminnanharjoittajan on asetettava 8000 euron suuruinen pankkitalletusvakuus Turvallisuus- ja kemikaalivirastolle kaivoslain mukaisia lopetus- ja jälkitoimenpiteitä varten. Vakuus on asetettava viimeistään vuoden kuluttua tämän päätöksen antamisesta.

Toiminnanharjoittajan on saatettava kaivosalue ja kaivoksen apualue yleisen turvallisuuden vaatimaan kuntoon ja huolehdittava niiden kunnostamisesta, siistimisestä ja maisemoinnista viimeistään kahden vuoden kuluttua kaivostoiminnan päättymisestä.

Perustelut: Kaivoslaki 108 §, 109 §, 110 §, 143 § ja 181 §

Vakuus määräytyy kaivumenetelmän ja alueen ominaisuuksien perusteella.

Alueella harjoitetaan konekaivua ja alue on kooltaan 20,61 ha. Alue ei sijoitu tieverkoston läheisyyteen. Alueella on osin suoritettu maisemointia. Alueella on toimintaan liittyviä rakennelmia ja konekalustoa, jotka on huomioitu vakuutta määrättäessä.

Vakuudesta voidaan suorittaa ne kustannukset, jotka ovat tarpeen kaivoslaissa säädettyjen tai kaivosluvassa määrättyjen veloitteiden suorittamiseksi.

Lupamääräys 7

Lupamääräykset tarkistetaan viimeistään 30.4.2017. Kaivosoikeus raukeaa 1.7.2020. Kaivosoikeuden haltijalla on mahdollisuus jatkaa kullanhuuhtontaa kaivoslain (621/2011) mukaisesti alueella kullanhuuhtontaluvan nojalla hakemalla lupaa ennen kaivosoikeuden raukeamista.

Perustelut: Kaivoslaki 62 §, 182 §

Asian käsittely

Asiasta tiedottaminen

Turvallisuus- ja kemikaalivirasto on tiedottanut asiasta kuuluttamalla siitä 30 päivän ajan Turvallisuus- ja kemikaaliviraston sekä Inarin kunnan ilmoitustauluilla. Kuulutus on ollut nähtävillä 19.5.2014 saakka. Lausunnot ja mielipiteet on tullut toimittaa viimeistään 19.5.2014.

Lausuntopyynnöt

Asiasta lähetettiin lausuntopyynnöt 17.4.2014 kaivospiirin haltijalle, Inarin kunnalle, Lapin Ely-keskukselle, Metsähallitukselle, Saamelaiskäräjille ja Sallivaaran paliskunnalle.

Muistutukset ja mielipiteet

Muistutuksia ja mielipiteitä ei ole jätetty.

Jatkotoimenpiteet kuulemismenettelyn jälkeen

Kaivospiirin haltijan kuuleminen

Tukes ei katsonut tarpeelliseksi pyytää selitystä kaivosoikeuden haltijalta.

Kaivosviranomaisen vastaus lausunnoissa ja mielipiteissä esitettyihin asioihin

Lausunnoissa esitetyt seikat on huomioitu lupamääräyksissä ja tulee huomioitua voimassa olevan ympäristöluvan lupamääräyksissä.

Päätöksestä tiedottaminen

Päätöksestä tiedotetaan kaivoslain (621/2011) 58 §:n mukaisesti. Lupapäätös liitteineen toimitetaan postitse kaivosrekisteriin merkitylle yhteyshenkilölle. Jäljennös päätöksestä toimitetaan niille, jotka ovat tätä erikseen pyytäneet sekä niille kunnille, ELY-keskuksille ja muille viranomaisille, joille asiasta sen käsittelyn aikana on annettu tieto tai joilta on pyydetty lausunto. Jäljennös päätöksestä toimitetaan myös saamelaiskäräjille ja paliskunnalle.

Päätöksen antamisesta ilmoitetaan niille, jotka ovat tehneet muistutuksen asiassa tai ovat ilmoitusta erikseen pyytäneet, sekä niille asianosaisille, joita asia erityisesti koskee.

Päätöksen antamisesta kuulutetaan alueen kunnan ilmoitustaululla.

Päätösmaksu

Tästä päätöksestä perittävä maksu on 475 €. Valtion talous- ja henkilöstöhallinnan palvelukeskus lähettää laskun kaivosrekisteriin merkitylle yhteyshenkilölle.

Perustelut: Asetus Turvallisuus- ja kemikaaliviraston maksullisista suoritteista (636/2013)

Muutoksenhaku

Tähän päätökseen saa hakea muutosta kaivoslain (621/2011) 162 §:n nojalla Pohjois-Suomen hallinto-oikeudelta valittamalla siten kuin hallintolainkäyttölaissa (586/1996) säädetään.

Päätöksestä perittävästä maksusta voidaan valittaa samassa järjestyksessä kuin pääasiasta. Valitusaika on 30 päivää tämän päätöksen antopäivästä. Liitteessä 3 esitetystä valitusosoituksesta ilmenee, miten muutosta haettaessa on meneteltävä.

Sovelletut säännökset

Kaivoslaki (621/2011)

Valtioneuvoston asetus kaivostoiminnasta (391/2012)

Hallintolainkäyttölaki (586/1996)

Asetus Turvallisuus- ja kemikaaliviraston maksullisista suoritteista (636/2013)

Lisätietoja

Lisätietoja antaa Pasi Molkoselkä, puh. 029 5052 133, etunimi.sukunimi@tukes.fi

Terho Liikamaa
Kaivosyli-insinööri

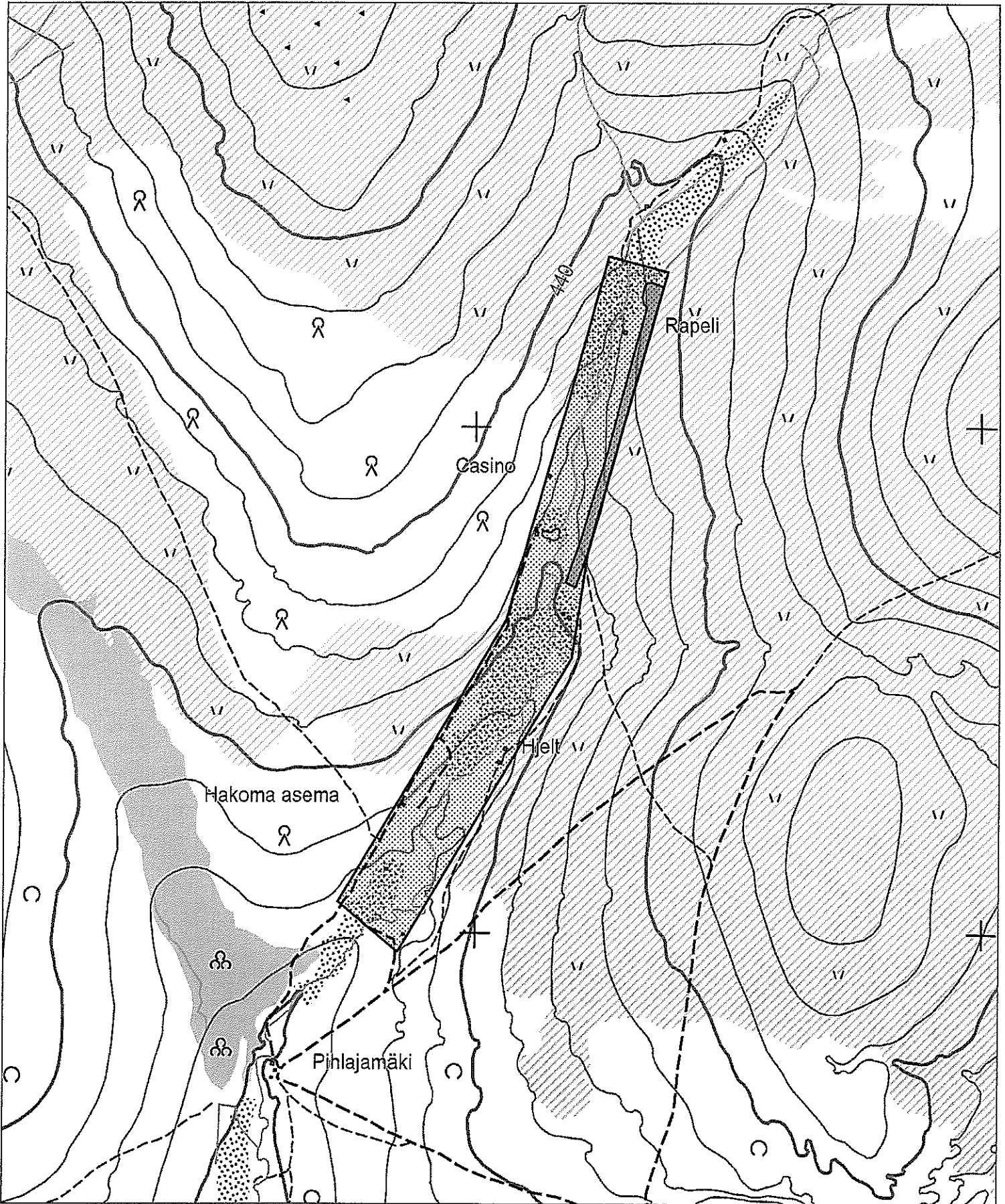
Pasi Molkoselkä
Ylitarkastaja

LIITTEET

1. Kaivospiirin kartta
2. Annetut lausunnot, muistutukset ja mielipiteet
3. Valitusosoitus

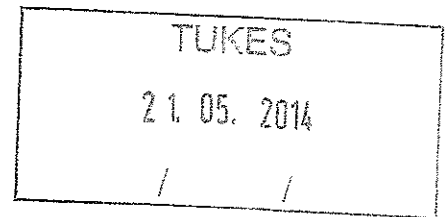
TIEDOKSI

Kaivospiirin haltijat
Inarin kunta
Lapin ely-keskus
Metsähallitus
Saamelaiskäräjät
Sallivaaran paliskunta



Kaivospiiri Miessinkulta KaivNro 4046/1a
Martti Rapeli
Helleena Hietala
Juhani Pekkala
Jukka ja Tuula Hjelt
Annikki ja Juhani Kangas
Kimmo Ollila
Puhakantie 126
99800 Ivalo
0400-181639

LAUSUNTO



Turvallisuus-ja kemikaalivirasto
Valtakatu 2
96100 Rovaniemi

LAUSUNTO KAIVOSPIIRILLE KaivNro 4046/1a ANNETTAVISTA KAIVOSLAIN (621/2011) 52 §:n MUKAISISTA MÄÄRÄYKSISTÄ

Kaivospiirimme on muodostettu vuonna 1993 peräkkäisistä valtauksista silloisen kaivoslain mukaisesti. Ympäristölupa koneelliseen kullankaivuun on myönnetty 1994 ja nykyinen toiminta perustuu uusittuun ympäristölupaan vuodelta 2005 Dnro PSY-2004-Y-136. Alueella oli kaivettu aikaisemmin 50-luvulla lapiokaivun lisäksi kaivinkoneella (Kullervo Korhonen), joten alue ei ollut luonnon tilassa nykyisten haltijoiden aloittaessa. Kaivospiirillä on yllämainitut osakkaat, joiden yhteinen lausunto tämä on.

Kaivospiirillä on 6 työmaa-asuntoa, joista yksi Metsähallituksen vuokralle antama. Kaivospiirin pinta-ala on 19.6 ha, yläosa puutonta tunturiylänköä ja alaosa pensaita ja puustoa kasvavaa puron (Miessijoki) vartta.

Kaivospiirin hyödynnettävissä oleva kaivualue on kaivettu ja suurelta osin maisemoitu, aktiivista koneellista kaivua on tulevina kesinä enää Helleena Hietalan osuudella. Samalta alueelta on dokumentoitu 50-luvulta 20 kg:n kultasaalis ja 1993 jälkeen 38 kg kultaa, jäljellä lienee 15-20 kg aikaisemman kaivospiiritutkimuksen mukaan, mutta pitoisuudet ovat jo kannattamattomia.

Kaivospiirin toiminta olisi siis loppumassa lähivuosinä ilman kaivoslain rajoittavaa säädöstäkin. Lapiolla hyödynnettäviä alueita saattaa edelleen olla kaivospiirin alueella, joten mahdollisia kullanhuhdontalupia ei vielä voi ennakoita, asiaan vaikuttanee myös vielä ratkaisematta oleva kämppien kohtaio huhdontalupien yhteydessä.

KAIVOSLAIN 52 § 3. MOMENTIN MUKAAN KANTAA OTETTAVAT ASIAT

1. Toiminta on nykyisellään em. ympäristöluvan mukaista. Mielestämme luvassa on riittävät määräykset yleisen turvallisuuden varmistamiseksi ja haittojen välttämiseksi.
2. Tarkkaan talteenotetun kullan lisäksi alueelta hyödynnetään korukivet. Kaivospiirien lakkauttaminen muodostaisi uuden ongelman, mikäli alueelta löytyisi yllättäen merkittävästi uutta kultaa tai muuta hyödynnettävää!
3. Vuotuinen raportointi on mielestämme riittävää, olemme lisäksi mielenkiintoisista kivistä ja huhdontaupasta toimittaneet näytteitä GTK:n tutkittaviksi, tulokset on julkaistu LKL:n ja alan lehdissä.
4. Poronhoidolle on voinut aiheutua hyvin vähäistä laidunalueen vähentymistä kaivualueiden vuoksi, kaivospiirimme osalta muutama hehtaari on muuntunut jäkäläpeitteisestä ruohoksi, porot ovat hyönteisaikana hyvin viihtyneet ko. alueilla. Liikenne moottorikelkoilla talvella ja mönkijöillä kesällä ei mielestämme ole häirinnyt poroja. Silmämäärin laitumet Lemmenjoen tunturialueilla ovat varsin kuluneita. Käytännön poromiesten kanssa yhteistyö on sujunut kitkatta. Sinänsä liikenne on tunturialueella lisääntynyt kullankaivun vuoksi. Metsähallitus maanomistajana perii alueesta maankäyttökorvauksen, joten mahdolliset korvausvaatimukset tulisi mielestämme osoittaa sille.

5. Saamelaisten asemaan alkuperäiskansana kaivospiirimme kullankaivulla ei mielestämme ole muuta vaikutusta kuin Lemmenjoen saamelaisten poromiesten ja matkailuyrittäjien saamat tulot kuljetuspalveluista, venekyydeistä ja muusta rahdinkuljetuksesta sekä majoitustoiminnasta.
Lemmenjoen alue ei ole kolfta-aluetta.
6. Kaivostoiminnalle asettavasta vakuudesta olemme antaneet Tukesille lausunnon 1.12.2013 Mielestämme vakuuden suuruutta määrättäessä tulee ottaa huomioon kaivospiirimme jo olevan elinkaarensa loppupäässä.
7. Kaivosviranomaisen määrännee tarkastelutarpeen ottaen huomioon kaivospiirin lakkauttamisen määräajan.
8. Ei lausuttavaa.
9. Lemmenjoen kullankaivun aiheuttamaan matkailuvirtaan ja toisaalta eteläisen Suomen kansalaisten kokemaan mielipahaan emme halua määrättäväksi korvausvelvollisuutta tai muuta sanktioita!

Viittaamme lisäksi Lapin Kullankaivajain Liiton kaivosviranomaiselle toimitettaviin lausuntoihin.

Kunniottavasti

Ivalossa 17.5.2014 Kavospiiri Miessinkullan asiamies Martti Rapeli



Lausunto kaivospiireille annettavista kaivoslain 52 §:n mukaisista määräyksistä

176/11.01.00.05/2014

187/11.01.00.05/2014

KHALL § 212

Liite 1

Tekninen johtaja

Kaivoslain 37 §:n mukaan *Lupaviranomaisen on pyydettävä malminetsintälupaa, kaivoshupaa ja kullanhuuhtontalupaa koskevasta hakemuksesta lausunto siltä kunnalta, jonka alueella toimintaa on hakemuksen perusteella tarkoitus harjoittaa tai jonka alueella luvan mukaisen toiminnan ympäristö- ja muut vaikutukset saattavat ilmetä (toiminnan vaikutusalue).*

Turvallisuus ja kemikaalivirasto (Tukes) on pyytänyt kunnan lausuntoa kaivospiireille annettavista kaivoslain 52 §:n mukaisista määräyksistä seuraavien kaivospiirien osalta: 854/1a, 3588/1a, 3655/1a, 3494/1a, 3353/1a, 4929/1a, 4046/1a, 4211/1a-b, 3975/1a ja 4072/1a. Kaavaselvitys ja kartat kaivospiirien osalta liitteenä 1.

Kaivoslain 52 §:n Kaivosluvassa on määrättävä muodostettavan kaivosalueen ja kaivoksen apualueen sijainti ja rajat ottaen huomioon, mitä 19 ja 47 §:ssä säädetään, sekä kaivoksen apualueita koskevien käyttö- ja muiden erityisten oikeuksien sisältö. Lupaviranomainen voi tehdä hakemuksessa esitettyyn kaivosalueeseen tai kaivoksen apualueeseen sellaisia sijaintia ja rajoja koskevia muutoksia, jotka ovat tämän lain säännökset huomioon ottaen tarpeellisia.

Kaivosluvassa tulee asettaa määräaika, jonka kuluessa kaivosluvan haltijan on ryhdyttävä kaivostoimintaan tai muuhun sellaiseen valmistavaan työhön, joka osoittaa luvanhaltijan vakavasti pyrkivän varsinaiseen kaivostoimintaan. Määräaika voi olla enintään kymmenen vuotta luvan lainvoimaiseksi tulosta.

Kaivosluvassa on annettava yleisten ja yksityisten etujen turvaamiseksi tarpeelliset määräykset:

- 1) kaivostoiminnasta aiheutuvien haitallisten vaikutusten välttämiseksi tai rajoittamiseksi sekä ihmisten terveyden ja yleisen turvallisuuden varmistamiseksi;
- 2) toimenpiteistä, joilla varmistetaan, että kaivostoiminnassa ei harjoiteta ilmeistä kaivosmineraalien tuhlausta taikka kaivoksen mahdollista tulevaa käyttöä ja louhimistyötä ei vaaranneta tai vaikeuteta;
- 3) esiintymän hyödyntämisen laajuutta ja tuloksia koskevasta selvitysvollisuudesta;
- 4) poronhoidolle aiheutuvien haittojen vähentämiseksi erityisellä poronhoitoalueella;
- 5) sen varmistamiseksi, ettei luvassa tarkoitettulla toiminnalla vaaranneta saamelaisten asemaa alkuperäiskansana saamelaisten kotiseutualueella ja kolttien kolttalain mukaisia oikeuksia kolttala-alueella;
- 6) kaivostoiminnan lopettamiseen liittyvästä vakuudesta 10 luvun mukaisesti sekä muista lopettamiseen liittyvistä ja lopettamisen jälkeisistä velvol-

lisuuksista;

7) lupamääräysten tarkistamiseen liittyvien selvitysten toimittamiseen asetettavasta määräajasta;

8) muista kaivoshuvan nojalla tapahtuvaa toimintaa koskevista seikoista sen varmistamiseksi, ettei toiminnasta aiheudu tässä laissa kiellettyä seurausta;

9) muista yleisen ja yksityisen edun kannalta välttämättömistä ja luvan edellytysten toteuttamiseen liittyvistä seikoista.

Kunnanjohtajan ehdotus:

Kunnanhallitus päättää antaa lausuntonaan, että alueella ei ole kunnallista kaavaa, joka asettaisi ehtoja kaivospiirien toiminnalle.

Pöytäkirja tarkastetaan tämän pykälän osalta kokouksessa.

Päätös:

Kunnanhallitus hyväksyi yksimielisesti kunnanjohtajan ehdotuksen.

Pöytäkirja tarkastettiin tämän pykälän osalta kokouksessa.

Tiedoksi:

Turvallisuus ja kemikaalivirasto (Tukes)

Lisätietoja:

tekninen johtaja Arto Leppälä,

puh. 0400 692 363

Asianmukaisesti allekirjoitetusta ja tarkastetusta pöytäkirjasta kirjoitetun otteen oikeaksi todistaa:

Ivalossa 20.5.2014

Virallisesti:

Riitta Holmberg
arkistos sihteeri



10.6.2014

Turvallisuus- ja kemikaalivirasto (Tukes)
kaivosasiat@tukes.fi
Valtakatu 2
96100 Rovaniemi

Lausuntopyyntönnne 17.4.2014 ja 25.4.2014

Lemmenjoen kansallispuistossa sijaitseville kaivospiireille annettavat kaivoslain mukaiset määräykset, Inari

Tukes on pyytänyt Lapin ELY-keskuksen lausuntoa Lemmenjoen kansallispuistossa sijaitseville kahdeksalle eri kaivospiireille annettavista kaivoslain 52 §:n ja 125 §:n määräyksistä. Tässä lausunnossa Lapin ELY-keskus kommentoi kootusti kaikkia kahdeksaa kaivospiiriä.

Alueen luonnonsuojelu

Kaikki kaivospiirit sijaitsevat Lemmenjoen kansallispuiston sisällä. Lemmenjoen kansallispuisto on perustettu vuonna 1956 annetulla lailla (634/1956). Sitä on laajennettu ensin vuonna 1971 (laki 204/1971) ja uudelleen vuonna 1982 (laki 674/1981)

Natura 2000 –verkostoon sisältyvä Lemmenjoen kansallispuisto (FI 1300201) sijaitsee sekä alpiinisella että boreaalisella luonnonmaantieteellisellä vyöhykkeellä. Euroopan yhteisöjen komissio on 22.12.2003 tekemällä päätöksellä hyväksynyt Lemmenjoen kansallispuiston alpiinisen alueen ja 13.1.2005 boreaalisen alueen luontodirektiivin (92/43/ETY) mukaiseksi yhteisön tärkeänä pitämäksi alueeksi /SCI-alue). Lemmenjoen kansallispuisto on myös ilmoitettu komissiolle lintudirektiivin (79/409/ETY) mukaisena erityisenä suojelualueena (SPA-alue). Natura-alueen suojelun toteutuskeinona on luonnonsuojelulaki

Alueen suojelun perusteena ovat siellä esiintyvät 19 luontodirektiivin liitteen 1 luontotyyppiä, yhteensä viisi liitteen 2 lajia, sekä yhteensä 29 lintudirektiivin liitteessä 1 mainittua lintulajia.

Kansallispuiston tärkein tehtävä on suojelu, joka kohdistuu alkuperäisen elottoman ja elollisen luonnon piirteisiin, lajeihin ja eliöyhteisöihin, mutta voi kohdistua myös ihmisen toiminnan tuloksena syntyneisiin perinteisiin ympäristöihin, eliöyhteisöihin, maisemiin ja rakenteisiin. Yleisen suojelun periaatteesta voidaan kansallispuistossa poiketa porotalouden ja

paikallisen väestön luontaiselinkeinojen hyväksi, mikäli tästä ei koidu oleellista eikä pysyvää vahinkoa suojelutavoitteiden kannalta.

Nykyisessä laajuudessaan Lemmenjoen kansallispuisto edustaa monipuolisesti Pohjois-Lapin luontoa ja maisemia. Se on Suomen suurin kansallispuisto, kansallisesti ja kansainvälisesti merkittävä suojelualue sekä Länsi-Euroopan laajimpia tiettömiä metsäerämaita.

Kaikessa Natura 2000 -alueilla harjoitettavassa toiminnassa on huolehdittava siitä, ettei toimenpiteillä merkittävästi heikennetä alueen valinnan perusteen olevia luontotyyppisiä tai lajien elinympäristöjä.

Keskeisimmät luontotyyppit, joihin Lemmenjoen Natura 2000 -alueella harjoitettavalla kullanhuuhdonnalla ilmeisesti on vaikutuksia, ovat Fennoskandian luonnontilaiset jokireiät sekä pikkujoet ja purot. Vaikka kaivutoiminnan vesistövaikutuksia säädellään ja niitä tarkkaillaan alapuolisissa vesistöissä, toiminnasta aiheutuu välillisiä vaikutuksia myös kaivospiirien ulkopuolisille alueille.

Kaivutoiminta vaikuttaa kaivalueen vesitalouteen ja eliöstöön. Etenkin konekaivalueilla muutokset näkyvät selvästi. Kaivetuilla alueilla kasvilisuus tuhoutuu yleensä miltei kokonaan. Konekaivalueilla puronuoma muuttaa myös muotoaan. Käsinkaivalueilla vaikutukset ovat lievempiä ja vaikutusalue on yleensä lähellä puron- tai ojanvartta.

Kaivospiiri Hepo-oja KaivNro 854/1a (LAPELY/239/07.00/2010)

Toiminta kaivospiirillä on viime vuosina ollut tehokasta. Lähes koko alue on jo kaivettu ja tasaamattomia alaita oli kesällä 2013 paljon. Ympäristölupamääräysten mukaan kaivutoiminnan lopettamisen jälkeen alue tulee saattaa muuhun ympäristöön sopeutuvaksi siten, että hienoaikaisen huuhtoutumisvaara alapuoliseen vesistöön estyy. Suunnitelma on esitettävä Lapin ELY-keskukselle hyväksyttäväksi kuusi kuukautta ennen toiminnan lopettamista.

Kaivospiiri Eldorado 3588/1a (LAPELY/119/07.00/2010)

Kaivospiirin yläosalla on viime vuosina kaivanut Tauno Leino omalla kalustollaan. Siellä toiminta on ollut systemaattista ja suuria alueita on ollut laskeutusaltaina, jotka ovat yhä suurelta osin tasaamatta. Alaosalla on toimintaa aloitettu viime vuonna Julle Huukin toimesta. Vanhoja kaivantoja on runsaasti tasaamatta ja maisemoitavaa aluetta on paljon.

Kaivospiiri Posti Hannun Perintö 3655/1a (LAPELY/1/07.00/2010)

Kaivospiiri on jo kauttaaltaan kaivettu eikä sillä enää viime vuosina ole kaivettu. Osa alueesta oli vielä kesällä 2013 tasaamatta.

Kaivospiiri Yhteishippu 3494/1a (LAPELY/145/07.00/2011)

Kaivospiirin toiminta on ollut viime vuosina vähäistä. Vuonna 2013 ei alueella harjoitettu koneellista kullankaivua. Maisemointityöt ovat pääosin jo tehty.

Kaivospiiri Kolme Hippua 3353/1a (LAPELY/144/07.00/2011)

Kaivospiirillä ei ole ollut viime vuosina toimintaa, mutta jatkossa alueella on vielä tarkoitus kaivaa. Alueella on vanhoja tasaamattomia ja maisemointimattomia kohteita.

Kaivospiiri Miessin Kulfa 4046/1a (LAPELY/24/07.00/2010)

Suuri osa alueesta on jo kaivettu ja maisemoitu. Osalla aluetta kuitenkin vielä kaivetaan. Vaadittavat maisemointityöt ovat kohtuullisen vähäisiä.

Kaivospiiri Äytsin kulta 4072/1a (LAPELY/86/07.00/2010)

Kaivospiirillä on viime vuosina ollut erittäin voimakasta kaivutoimintaa ja tasaamattomia alueita ja selkeytysaltaita on paljon. Vaadittavat maisemointityöt ovat alueella huomattavan suuria.

Kaivospiiri Nipan kaivokset 4211/1a-b (LAPELY/26/07.00/2010)

Kaivospiirillä on viime vuosina harjoitettu voimakasta koneellista toimintaa. Alueella on paljon vanhoja maisemointimattomia kaivantoja.

Lapin ELY-keskuksen kannanotto lausuntopyyntöihin

Kaivoslain mukaan kaivostoiminnan harjoittajan tulee kaivostoiminnan päättymisen jälkeen saattaa kaivos- ja sen apualue yleisen turvallisuuden vaatimaan kuntoon, huolehtia alueiden kunnostamisesta, siistimisestä ja maisemoinnista sekä suorittaa kaivosluvassa ja kaivosturvallisuusluvassa määrätyt toimenpiteet. Tarkemmin asiaa ei kuitenkaan ole kaivoslaissa määritelty. Ympäristölupaansa liittyen toiminnalle ei ole olemassa mitään vakuuksia eikä niitä ole mahdollista asettaa.

Lapin ELY-keskuksen näkemyksen mukaan kaivoslain 52 §:n ja 125 §:n mukaisia määräyksiä annettaessa tulee huomioida erityisesti alueen sijainti hankalien kulkuyhteyksien päässä, maisemoitavan alueen suuruus sekä luonnonsuojelun asettamat erityisvaatimukset. Vakuus tulee asettaa sen suuruiseksi, että sillä voidaan toteuttaa vaaditut maisemointityöt ja kaluston poiskuljetus tilanteissa, joissa toiminnanharjoittaja ei pysty muutoin niitä hoitamaan. Alueelta on poistettava kaikki ympäristön pilaantumisen vaaraa aiheuttavat koneet ja laitteet, kemikaalit, polttoaineet ja jätteet. Maisemointi tulee toteuttaa siten, että se ei aiheuta hai-

tallisia vesistövaikutuksia. Tämä voi edellyttää kaivantojen täytön jaksotamista pitemmälle ajalle, jotta kaivannoissa olevan veden poistuminen ei aiheuta samentumaa vesistöön.

Ympäristönsuojeluyksikön
päällikön sijainen
Ympäristöinsinööri

☞
Vesa-Matti Määttä

Ympäristöinsinööri

Tarmo Oikarinen



Lapin luontopalvelut
PL 36
99801 Ivalo

14.5.2014

MH 2157/2014/06.07

Turvallisuus- ja kemikaalivirasto

Valtakatu 2
96100 Rovaniemi

Viite: Lausuntopyyntönnö KaivNro 4046/1a

Kaivospiiri 4046/1a (Rapeli ym.), Lemmenjoen kansallispuisto, Miessijoki

Viitekohdassa mainittuun lausuntopyyntöön Metsähallitus lausuu seuraavaa:

Yleistä

Kaivospiiri 4046/1a sijaitsee Lemmenjoen kansallispuistossa Metsähallituksen hallinnassa olevalla valtion maalla ja kuuluu Natura- 2000-alueeseen Lemmenjoen kansallispuisto. Kaivoslain (621/2011) 182 §:n mukaisesti kaivospiiri päättyy vuonna 2020.

Lausunnon sisältö, kaivoslaki 52 § 3 mom.

Kohta 1, kaivostoiminnasta aiheutuvien haitallisten vaikutusten välttämiseksi tai rajoittamiseksi sekä ihmisten terveyden ja yleisen turvallisuuden varmistamiseksi

Kaivostoiminnassa tulee noudattaa annettuja lupaehtoja. Kaivospiiri on konekaivualue.

Kohta 4, poronhoidolle aiheutuvien haittojen vähentämiseksi erityisellä poronhoitoalueella

Kaivospiiri sijaitsee poronhoitolain 2 §:ssä mainitulla erityisesti poronhoitoa varten tarkoitettulla alueella. Kaivospiiri sijoittuu Sallivaaran paliskunnan alueelle. Valtion maata edellä mainitulla alueella ei saa käyttää siten, että siitä aiheutuu huomattavaa haittaa poronhoidolle. Poronhoitolain 53 §:n mukaan suunniteltaessa valtion maita koskevia, poronhoidon harjoittamiseen olennaisesti vaikuttavia toimenpiteitä valtion viranomaisten on neuvoteltava asianomaisen paliskunnan edustajien kanssa.

Kohta 6, kaivostoiminnan lopettamiseen liittyvästä vakuudesta 10 luvun mukaisesti sekä muista lopettamiseen liittyvistä ja lopettamisen jälkeisistä velvollisuuksista

Metsähallitus Lemmenjoen kansallispuiston hallinnasta vastaavana haluaa kiinnittää huomiota siihen, että kyseessä on vetovoimainen retkeilyalue, missä vierailee vuosittain yli 15 000 kävijää. Kaivospiiri sijaitsee kansallispuiston virkistysvyöhykkeellä. Lähin autiotupa on noin 5 km ja merkitty retkeilyreitti vajaa 3 km etäisyydellä. Alue on retkeilijöiden käytössä ja kävijöiden turvallisuus on huomioitava kaivettujen alueiden maisemoinnissa.

Kaivospiirillä on luontodirektiivin luontotyyppiä Tunturijoet ja purot (3220), joka sisältyy luontotyyppiin Luonnontilaiset jokireitit (3210). Edellä mainitut luontotyypit ovat olleet yhtenä perusteena valittaessa aluetta Suomen Natura 2000-verkoston. Voimakkaimmat muutokset ja vaikutukset kohdistuvat ennen kaikkea virtaavien vesistöjen luonnontilaan.

Virtavesistöjen tila tulee pyrkiä palauttamaan mahdollisimman lähelle luonnontilaa, vesilajistolle sopivaksi ympäristöksi ja virtaussuhteet entisen kaltaiseksi. Uomasta tulee tehdä vaihteleva esim. pienillä altailla sekä asettelemalla paikoin lohkaraita ja raekooltaan erikokoisia kiviä, mikä edistää lajiston palautumista, kuten sammalten kiinnittymistä, vesihyönteisten ja kalojen palaamista alueelle. Puron rantamaat tulee maisemoida mahdollisimman luonnonmukaisiksi, jotta välttyttäisiin eroosiolta ja kiintoaineksen valumiselta vesiin.

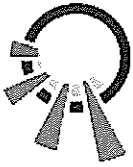
Kyseisellä kohteella on virtavesien lisäksi luontotyyppiä Tunturikankaat (4060). Kaivospiirille on myös tasattu pienlentokoneiden laskeutumispaikka. Kaikki alueet tulee maisemoida luonnontilaisen kaltaiseksi ja kaivualueilta poistetut pintamaat tulee siirtää takaisin entisille paikoilleen. Toimenpide nopeuttaa kasvillisuuden palautumista.

Lähtökohtana on, että kaivospiirillä olevat rakennukset ja rakennelmat sekä koneet ja laitteet tulee poistaa ja alue siivota. Mikäli kaivutoiminta alueella jatkuu kullanhuuhtontaluvalla ja toiminta on ammattimaista, voi Metsähallitus myöntää rakennuksille määräaikaisen luvan. Luvan myöntämisessä noudatetaan Lemmenjoen kansallispuiston hoito- ja käyttösuunnitelman linjauksia. Lemmenjoen kulta-alue on luokiteltu valtakunnallisesti merkittäväksi rakennetuksi kulttuuriympäristöksi. Jos kaivospiirillä on kulttuurihistoriallisesti arvokkaita rakennuksia, neuvotellaan niiden mahdollisesta säilyttämisestä Metsähallituksen ja Museoviraston kesken.

Turvallisuus- ja kemikaaliviraston arvioitavaksi jää rahavakuuden tason määrittäminen. Metsähallitus toteaa, että kullanhuuhtontaa varten vakuutta on lähtökohtaisesti aina pidettävä välttämättömänä. Kullanhuuhtoja on velvollinen asettamaan vakuuden 29 §:ssä tarkoitettujen jälkitoimenpiteiden sekä 103 §:ssä tarkoitetun vahingon ja haitan korvaamista varten. Vakuuden määrän tulee olla riittävä, jotta se kattaa kaikki mm. toiminnan lopettamiseen liittyvät velvoitteet, esimerkiksi kullanhuuhtonta-alueen jälkitoimenpiteiden suorittamiseksi (mm. maisemointi, vesistön muokkaus, laitteiston poisvienti). Vakuus tulee olla siten riittävä, että vakuutta voidaan kustannusvastaavasti käyttää myös mahdollisiin kullanhuuhtojen aiheuttamien vahinkojen ja haittojen korvaamiseksi. Metsähallitus toteaa, että kaivosviranomaisen olisi vapautettava vakuus, kun luvanhaltija on täyttänyt kaivoslaissa säädetyt ja asianomaisessa luvassa määrätyt velvoitteet.

Elina Stolt
Aluepäällikkö

Lausunnon valmisteluun osallistuivat Metsähallituksessa Saara Tynys, Jyrki Tolonen, Otto Swanljung, Pirjo Seurujärvi, Markku Seppänen, Jukka Salmela, Pirjo Rautiainen ja Irja Mikkonen. Yhteystiedot:
etunimi.sukunimi@metso.fi



11.6.2014

Dnro 302/D.a.9/2014

Turvallisuus- ja kemikaalivirasto
Valtakatu 2
96100 Rovaniemi
kaivosasiat@tukes.fi

- Asia:** Saamelaiskäräjien yhteislausunto kaivoslain (621/2011) nojalla voimassa oleville kaivospiireille kaivoslain (621/2011) 52 §:n mukaisten yleisten ja yksityisten etujen turvaamiseksi tarpeellisten määräysten antamiseen
- Viite:** Tukesin lausuntopyyntö 17.4.2014 kaivospiirejä KaivNro 854/1a, 3353/1a, 3494/1a, 3588/1a, 3655/1a sekä 4046/1a koskien

1. Johdanto

Lemmenjoen kansallispuiston kansallispuistosäännöksissä on sallittu perinteinen kullanhuuhdonta tietyin rajoituksin. 1.7.2011 voimaan astuneen uuden kaivoslain myötä koneellinen kullankaivu tulee loppumaan Lemmenjoen alueella vuonna 2020.

Tukes on pyytänyt saamelaiskäräjiltä lausuntoa voimassa oleville kaivospiirille KaivNro **854/1a¹**, **3353/1a²**, **3494/1a³**, **3588/1a⁴**, **3655/1a⁵**, sekä **4046/1a⁶** kaivoslain 52 §:n nojalla annettavista yleisten ja yksityisten etujen turvaamiseksi tarpeellisista määräyksistä. Tukes pyytää saamelaiskäräjiltä lausuntoa erityisesti kaivoslain 52 §:n 3 momentin kohdasta 5: kaivoslain 52 §:n 3 momentin 5 kohdan mukaan kaivosluvassa on annettava yleisten ja yksityisten etujen turvaamiseksi tarpeelliset määräykset sen varmistamiseksi, ettei luvassa tarkoitettulla toiminnalla vaaranneta saamelaisten asemaa alkuperäiskansana saamelaisten kotiseutualueella ja kolttien kolttalain mukaisia oikeuksia koltta-alueella.

Saamelaiskäräjät hoitaa saamelaisten kulttuuri-itsehallintoon ja alkuperäiskansa-asemaan kuuluvat tehtävät (laki saamelaiskäräjistä, 1 § ja 5 §). Tässä roolissaan saamelaiskäräjät on velvollinen otta-

¹ 7,62 hehtaarin suuruinen kaivospiiri (Hepo-oja) sijaitsee Lemmenjoen kansallispuistossa Miessijoen varrella. Kaivospiiri on kokonaan käyttöaluetta. Alueelle on myönnetty ympäristölupa (dnro PSY-2005-Y-75, annettu 24.10.2005, luvan haltija Kaivosyhtymä Telilä Ay) koneellista kullankaivua varten.

² 14,7 hehtaarin suuruinen kaivospiiri (Kolme Hippua) sijaitsee Lemmenjoen kansallispuistossa Miessijoen varrella. Kaivospiiri on kokonaan käyttöaluetta. Alueelle on myönnetty ympäristölupa (dnro PSAVI/267/04.08/2010, annettu 23.7.2013, luvan haltija Kaivosyhtymä Telilä Ay) koneellista kullankaivua varten. Ympäristöluvan mukainen vuosittainen kaivumäärä saa olla enintään 10 000 m³ kokonaismäärä-ainesmääränä pintamaat mukaan luettuna.

³ 22,135 hehtaarin suuruinen kaivospiiri (Yhteishippu) sijaitsee Lemmenjoen kansallispuistossa Miessijoen varrella. Kaivospiiri on kokonaan käyttöaluetta. Alueelle on myönnetty ympäristölupa (dnro PSY-2004-Y-149, annettu 22.6.2005, luvan haltija Kaivosyhtymä Telilä Ay/Mika Telilä) koneellista kullankaivua varten.

⁴ 30,045 hehtaarin suuruinen kaivospiiri (Eldorado) sijaitsee Lemmenjoen kansallispuistossa Miessijoen ja Korhosenojan varrella. Kaivospiiri on kokonaan käyttöaluetta. Alueelle on myönnetty ympäristölupa (dnro PSY-2002-Y-14, annettu 27.5.2002; Lupamääräysten muuttaminen vireillä Pohjois-Suomen aluehallintovirastossa, dnro PSA-VI/229/04.08/2010, luvan haltija Risto Mäläskä) koneellista kullankaivua varten.

⁵ 8,83 hehtaarin suuruinen kaivospiiri sijaitsee Lemmenjoen kansallispuistossa Miessijoen varrella. Alue jakautuu käyttö- (8,785 ha) ja apualueeseen (0,045 ha). Alueelle ei ole voimassa olevaa ympäristölupaa.

⁶ 20,61 hehtaarin suuruinen kaivospiiri (Miessin kulta) sijaitsee Lemmenjoen kansallispuistossa Miessijoen varrella. Kaivospiiri on kokonaan käyttöaluetta. Alueelle on myönnetty ympäristölupa (dnro PSY-2004-Y-136, annettu 12.4.2005, luvan haltijat Helleena Hietala, Jukka Hjelt, Annikki ja Juhani Kangas, Lauri Ollila, Juhani Pekkala ja Martti Rapeli) koneellista kullankaivua varten.

maan kantaa myös poronhoidon kannalta tarvittaviin lupamääräyksiin (kaivoslain 52 §:n 3 momentin kohtaan 4⁷), sillä saamelainen poronhoito kuuluu perustuslain 17 § 3 momentissa suojattuihin perinteisiin saamelaisiin elinkeinoihin (HE 248/1994 vp ja PeVM 17/1994 vp).

Saamelaiskäräjät antaa edellä mainittuja kaivospiirejä koskevista lupamääräyksistä yhteislausunnon, sillä kaikki edellä mainitut kaivospiirit sijaitsevat Lemmenjoen kansallispuistossa ja saamelaiskäräjien kaivoslain 52 §:n 3 momentin 4 ja 5 kohdan nojalla esittämät lupamääräykset pätevät sekä lapio- että koneellisiin kullankaivulupiin. Lausunnon kappale 3 sisältää Saamelaiskäräjien esitykset kaivoslain 52 §:n 3 momentin, erityisesti 4 ja 5 kohdan, nojalla annettaviksi lupamääräyksiksi. Saamelaiskäräjät tuo myös lausunnossaan ilmi, mitä ympäristövaikutuksia kullankaivulla on todettu olevan Lemmenjoen kansallispuiston luontoon ja vesistöihin (kappale 2) ja sitä kautta saamelaisten oikeuteen alkuperäiskansana ylläpitää ja kehittää kieltään ja kulttuuriaan, tässä erityisesti kalastusta ja poronhoitoa (perustuslain 17 § 3 momentti). Kullankaivun vaikutuksia saamelaisten perinteisiin elinkeinoihin käsitellään kappaleissa 2.1 ja 2.2.

Jotta saamelaiskäräjät kykenisi laatimaan perustellun esityksen kaivoslain 52 §:n 3 momentin kohtien 4 ja 5 nojalla annettavista lupamääräyksistä, saamelaiskäräjät kehottaa Tukesia vastaisuudessa liittämään lausuntopyyntöihinsä täydelliset tiedot kaivosluvan haltijasta/haltijoista ja myönnetystä kaivosluvasta sekä liitteeksi kaivospiirille myönnetyn ympäristöluvan kokonaisuudessaan tiivistelmän sijasta. Kaikista lausuntopyynnöistä ei myöskään käy ilmi onko kaivospiirillä kaivutaparajoituksia tai aiotaanko kaivospiirillä harjoittaa koneellista kullankaivua (KaivNro 3655/1a). Vastaisuudessa lausuntopyynnöistä tulisi selkeästi ilmetä onko kaivospiirillä kaivutaparajoituksia tai aikomusta harjoittaa koneellista kullankaivua.

2. Kullankaivun ympäristövaikutukset Lemmenjoen kansallispuistossa

Lemmenjoella pitkään jatkuneen kullankaivun ympäristövaikutuksia alueen luontoon ja vesistöihin on tutkittu laajasti. Alla muutamia arvioita kullankaivun ympäristövaikutuksista Lemmenjoen luontoon ja vesistöihin:

1. Lapin ELY-keskus on yhdessä Metsähallituksen kanssa selvittänyt koneellisen kullankaivun vaikutuksia Lemmenjoen kansallispuistossa vuosina 2006 - 2009⁸.
- Selvityksen mukaan kulta-alueen kasvillisuuden palautuminen luonnontilaista vastaavaksi on hidasta ja vaikeaa. Selvityksen johtopäätösten mukaan koneellisesta kullankaivusta aiheutuva kiintoaineen ja ravinteiden eroosio näkyi alueen vesistöissä kaivospiirien alapuolella kohonneina arvoina ja pitoisuuksina sameudessa, kiintoainepitoisuudessa, sähkönjohtavuudessa, värissä, ravinnepitoisuuksissa sekä raudan ja alumiinin pitoisuuksissa. Samentumisen, ravinne- ja metallikuorman sekä kiintoainekuorman havaittiin vaikuttavan Miessijoen ja Postijoen tilaan haitallisesti ainakin kymmenen kilometriä kaivospiirien alapuolella. Poikkeuksellisen voimakkaiden tulvien yhteydessä Miessijoen kaivualueilta huuhtoutunut kiintoainekasvillisuus on samentanut vettä kymmeniä kilometrejä alempana Vaskojoella saakka. Selvityksen mukaan kuormitettujen vesialueiden alumiinipitoisuudet olivat niin korkeita, että koetilanteessa vastaavilla pitoisuuksilla jopa puolet kirjolohista on kuollut.

⁷ Kaivoslain 52 §:n 3 momentin mukaan kaivosluvassa on annettava yleisten ja yksityisten etujen turvaamiseksi tarpeelliset määräykset: 4) poronhoidolle aiheutuvien haittojen vähentämiseksi erityisellä poronhoitoalueella.

⁸ Lapin ELY-keskus & Metsähallitus. 2010. *Lemmenjoen kansallispuiston koneellisen kullankaivuun ympäristövaikutukset. Selvitysten tulokset 2006–2009*. Moniste.

- Selvityksen mukaan koneellisella kullankaivulla on selviä haitallisia vaikutuksia myös taimenkantaan, erityisesti Miessijoessa ja Jäkälä-äytsissä. Haitalliset vaikutukset ovat voimakkaimmillaan kaivualueiden välittömässä läheisyydessä. Näiltä alueilta nuoret taimenet puutuivat tai niitä oli vähän, mikä osoittaa kaivun seurauksena syntyneen kiintoainekuorman (kutupohjien sedimentoitumisen) ja mahdollisesti myös metallikuormituksen haittaavan taimenen lisääntymistä.
- 2. Pohjois-Suomen Aluehallintoviraston lupapäätöksessä Dnro PSAVI/52/04.08/2011⁹ todetaan kullankaivun aiheuttamista ympäristövaikutuksista Lemmenjoen kansallispuistossa seuraavaa:
 - Valtausten alapuolisten koskien pohjaeläimistön yhteisö rakenne on selvästi vinoutunut. Kuormitettujen alueiden lajiston monimuotoisuus oli selvästi alentunut, ja eläinyhteisöä hallitsivat suurin yksilömäärin kiintoaine- ja ravinnekuormaa sietävät lajit ja lajiryhmät (*Baetis rhodani* ja surviaissääsket). Pohjalevästö ilmentää lievää rehevöitymistä Postijoessa kullankaivualueiden ulkopuolella.
 - Lapin ELY-keskus viittasi lausunnossaan Lapin ELY-keskuksen, Metsähallituksen ja Lapin Kullankaivajien Liitto Ry:n yhteistyössä toteuttamaan Lemmenjoen kansallispuiston koneellisen kullankaivun ympäristövaikutusten selvitykseen ja kiinnitti huomiota alueen vesistön heikentyneeseen tilaan ja kullankaivun ympäristövaikutuksiin (kts. tämän lausunnon kappaleen 2 kohta 1).
 - Metsähallituksen lausunnossa viitattiin niin ikään samaan selvitykseen. Metsähallitus totesi lausunnossaan, että konekaivu on heikentänyt jokivesien vedenlaatua, eikä vesi täytä enää talousvedelle annettuja vaatimuksia. Lemmenjoen ja Vaskojoen alueella veden samentumista on havaittu lähes 20 vuoden ajan. Ympäristöhaitat ovat lisääntyneet koneellisen kullankaivun lisääntyessä. Veden samentumista on havaittu Vaskojoessa kaivamisalueen alapuolella 30 kilometrin päässä alavirtaan Närrijärvelle asti. Suvantoalueilla vesistöjen rehevöityminen ja umpeenkasvu on nähtävissä. Veden värissä on ollut silmiinnähtävä ero alajuoksulla Postijoessa ja pitkän matkaa Vaskojoessa Postiojoen alapuolella. Aiemmin mainitun selvityksen mukaan on mahdollista, että pitemmällä aikavälillä koneellinen kullankaivu saattaa rehevöittää alapuolisia vesistöjä, kuten Posti- ja Vaskojokea, ja että ravinnelisäys voi olla huomattava pohjoisen luontaisesti karuissa vesissä. Metsähallitus huomautti, että kaivutoiminnan jatkuminen ja lisääminen vähentää kalakantojen monimuotoisuutta ja vaarantaa osaltaan alkuperäisten kalakantojen selviytymistä. Pohjan liettyminen tuhoaa lohikaloille sekä siialle ja harjukselle tärkeitä kutu- ja poikastuotantoalueita. Metsähallitus muistuttaa, että kalalajien välisissä suhteissa tapahtuvat ihmistoiminnan aiheuttamat muutokset eivät vastaa puiston perustamisen tarkoitusta.
 - Metsähallitus kiinnitti lausunnossaan myös huomiota kullankaivun vaikutuksiin alueen luontotyyppeihin: Lemmenjoki ja Vaskojoki ovat kansallispuistoa halkovia jokia ja ne luetaan luontodirektiivin tyyppiin Fennoskandian luonnontilaiset jokireitit (2013). Veden laadun heikentyminen heikentää edellä mainitun luontotyypin luonnontilaa.

⁹ Pohjois-Suomen Aluehallintovirasto. Lupapäätös Nro 87/12/1, Dnro PSAVI/52/04.08/2011, koskien koneellista kullankaivun harjoittamista kaivospiirillä KaivNro 4769/1a (Kolli Miessi). Päätös annettu julkipanon jälkeen 23.8.2012. Luvan hakijoina Tapio Metsola ja Jukka Sarre. http://www.avi.fi/documents/10191/56960/psavi_paatos_87_23_1-2012-08-23.pdf

- Lapin ELY-keskuksen kalatalousviranomaisen totesi lausunnossaan, että koneellinen kullankaivu on Lemmenjoen kansallispuiston merkittävin vesistöihin suoraan vaikuttava maankäyttömuoto Miessi-, Posti- ja Vaskojoen valuma-alueella. Lausunnossa todetaan muun muassa, että Miessijoen alapuolisen vesistön taimenkanta on altistunut koneellisen kullankaivun aiheuttamille haitallisen tai myrkyllisen korkeille alumiinipitoisuuksille, minkä voidaan perustellusti katsoa alentaneen kalaston kalataloudellista arvoa. Aiemmin mainitun selvityksen mukaan liukoisen alumiinin pitoisuudet Miessijoen vesinäytteissä vuonna 2011 on ylittänyt myrkyllisen pitoisuuden rajan. Koska koneellinen kullankaivu on avokaivostointia, jossa hallitsemattomasti vesistöön purkautuvien vesistö päästöjen riski on mm. sääolosuhteiden, kuten rankkasateiden, ennustamattomuudesta johtuen suuri, on edelleen pelättävissä, että kalastolle myrkyllisiä määriä alumiinia huuhtoutuu Miessijoen vesistöön jatkosakin. Lausunnossa todetaan, että Miessijoen koneellisen kullankaivun vesistövaikutuksista aiheutuu huomattavaa vahinkoa kalastolle ja kalastukselle ja on vaarana, että arvokalakan tuottavuus alenee pysyvästi, kun kalasto ei pysty sopeutumaan koneellisen kullankaivun aiheuttamiin, usean sukupolven yli ulottuviin elinympäristössä ja lisääntymisolosuhteissa tapahtuviin haitallisiin muutoksiin. Samalla alueen houkuttelevuus erämaisena virkistyskalastuskohteena vähenee.
3. Metsähallituksen Lemmenjoen hoito- ja käyttösuunnitelmassa (2009: 32, 49, 52)¹⁰ todetaan ympäristövaikutuksista seuraavaa:
- Metsäisillä alueilla vaikutukset maisemaan ovat melko vähäisiä, mutta paljakalla esim. Miessijoen ja Jäkälä-äytsin latvoilla maisemalliset muutokset näkyvät kauas. --
 - Kaivutoiminta vaikuttaa kaivualueiden vesitalouteen ja eliöstöön. Etenkin konekaivualueilla muutokset näkyvät selvästi. Kaivetulla alueella kasvillisuus tuhoutuu yleensä miltei kokonaan. Konekaivualueilla puronuoma muuttaa myös muotoaan. Käsinkaivualueilla vaikutukset ovat lievempiä ja vaikutusalue on yleensä lähellä puron- tai ojanvartta. Kasvillisuuden palautumista ja muutoksia kasvilajistossa Lemmenjoen kulta-alueella ei ole tarkemmin tutkittu. Kasvillisuus palautuu ajan kuluessa, mutta ei täysin alkuperäistä vastaavaksi. Näyttää kuitenkin siltä, että ainakin sarat ja heinät valtaavat melko nopeasti turvepohjaisia alueita.
 - Lemmenjoen kansallispuistossa kullankaivu ja retkeilyn sekä maastoliikenteen aiheuttama maaston kuluminen saattavat paikallisesti uhata lajeja ja luontotyyppejä.
 - Kesällä 2006 Lapin ympäristökeskus tutki yhteistyössä Lapin Kullankaivajain Liitto ry:n ja Metsähallituksen kanssa kullankaivun vaikutuksia vesistöihin Lemmenjoen kulta-alueella. Tutkimuksessa kerättiin vesi- ja pohjaeläinnäytteitä, arvioitiin pohjan siltaantumista sekä kartoitettiin vesisammalia neljässä eri tutkimuspisteessä Ravadasjoessa ja siihen laskevassa Jäkälä-äytsissä. Vedenlaatu tutkittiin Lapin ympäristökeskuksen laboratoriossa. Vuoden 2006 tuloksista ilmeni, että rauta-, alumiini- ja kiintoainepitoisuudet olivat voimakkaasti koholla kullankaivukenttien alapuolisilla vesialueilla. Myös veden ravinnepitoisuudet (fosfori, typpi) olivat yläpuolisia vesialueita korkeammat. Raudan ja alumiinin pitoisuudet ylittivät talousveden suositusarvot lähes kaikilla niillä pisteillä, jotka ovat kullankaivun vaikutuspiirissä. Vaikka raakaveden suositukset eivät luonnonvesille sellaisenaan sovellukaan, on asia huomionarvoinen, koska retkeilijät ja muut vesialueen käyttäjät ottavat talousvetensä suoraan joesta. Myös veden voimakasta samentumista havaittiin. Alustavien pohjaeläinanaly-

¹⁰ Metsähallitus 2009. *Lemmenjoen kansallispuiston hoito- ja käyttösuunnitelma*. Metsähallituksen luonnonsuojelujulkaisu Sarja C 48. <http://julkaisut.metsa.fi/assets/pdf/lp/Csarja/c48.pdf>

sien perusteella kullankaivuun vaikutukset näkyvät myös eläinlajistossa sedimenttiä ja pintaleviä syövien lajien runsastumisena. --

- Lemmenjoen sivujokien latvoilla harjoitetun kullankaivun suurimmat akuutit haitat kohdistunevat ennen muuta alueen porotalouteen, virkistyskäyttöön ja kaivualueen läheisiin luontoarvoihin. Mutta vaikka Lemmenjoen sivujoille tyypilliset tulvajaksot keväällä ja syksyllä luultavasti säännöllisesti ”puhdistavat” joen koskialueiden pohjan ihmistoiminnan tuotteena syntyneestä kiintoaineksesta, voi kaivutoiminta pitkään jatkuessaan vaikuttaa pysyvämminkin kullankaivualueiden alapuolisten, sedimentaatioaltaina toimivien jokisuvantojen eliöstöön.
4. Hallituksen esityksessä kaivoslaiksi (HE 273/2009 vp) todetaan kullankaivun ympäristövaikutuksista Lemmenjoen alueen vesistöön seuraavaa:
- Lemmenjoen kansallispuistossa koneellinen kullanhuuhtonta aiheuttaa muutoksia kalalajien välisissä suhteissa. Kalalajien välisissä suhteissa tapahtuvat ihmistoiminnan aiheuttamat muutokset ovat puiston perustamistavoitteiden vastaisia. Vaaravyöhykkeessä ovat lohikalat, joista suojelullisesti tärkeimmät kalalajit ovat taimen, harjus ja siika. Pohjan liettyminen aiheuttaa sen, että sekä syyskutuisten taimenen ja siian että harjuksen kutu- ja poikastuotantoalueet tuhoutuvat vuodesta toiseen jatkuvan pohjan liettymisen vuoksi, samalla kun kevätkutuisten hauki- ja ahvenkantojen tilanne on vastaavasti parantunut.

2.1. Koneellisen kullankaivun vaikutukset saamelaiseen kalastusperinteeseen

Lemmenjoen kansallispuiston alue on vanhastaan ollut kalastajasaamelaisten, nykyisten inarinsaamelaisten, kalastus- ja metsämaita, ja on edelleen tärkeä kalastusalue paikallisille saamelaisille. Kalastus on osa saamelaisten perustuslain 17 §:n 3 momentin suojelemaa kulttuurimuotoa.

Lemmenjoen alueella on useita pieniä jokia ja järviä, joissa elää useita kalastettavia kalalajeja. Merkittävimmät joet Lemmenjoen alueella ovat Lemmenjoki, Kietsimäjoki, Vaskojoki ja Repojoen. Lisäksi Ivalojoen saa alkunsa puistosta. Repojoen ja Ivalojoen väliin jää Lismajoki, joka yhtyy Lisman kylän jälkeen Ivalojokeen. Lemmenjoen vedet ovat karuja, kirkasvetisiä tai lievästi humuspiitoisia, ja ne on luokiteltu käyttöluokituksessa parhaaseen luokkaan (arvostelu 1-5) (Seppänen 2004¹¹). Metsähallituksen Hammastunturin erämaa-alueen hoito- ja käyttösuunnitelman¹² mukaan Ivalojoen on Inarijärven vaeltavan taimenen tärkein lisääntymisjoki. Inarijärven taimenkannasta noin 70 % on peräisin Ivalojoen vesistöä. Vaeltavan taimenen lisääntymisalue ulottuu Ivalojoen pääuomassa Hammastunturin erämaa-alueen läpi Lemmenjoen kansallispuiston alueelle. (Metsähallitus 2012: 3.) Lemmenjoen alueella esiintyy myös siikaa, haukea, harjusta, ahventa, kolmipiikkiä ja mutua (Seppänen 2004). Lemmenjoen alue on Seppäsen (2004) mukaan taimenen osalta maamme ainutlaatuisimpia alueita, sillä sieltä voi tavata kaikki mahdolliset taimenmuodot. Lemmenjoen alueella esiintyvät sekä olosuhteisiin erilaistuneet taimenmuodot että myös elinvoimaiset alkuperäiset ja sekoittumattomat osakannat vesistöittäin (ibid.). Hauki, joka on saamelaisten tärkeä ruokakala vielä nykyäänkin, on myös levittäytynyt puiston lähes jokaiseen jokeen ja järveen. Hauella on

¹¹ Seppänen, M. 2004. Erämaavirtojen maa. Teoksessa Kajala, L. (toim.): *Lemmenjoki. Suomen suurin kansallispuisto. The largest national park in Finland.* Metsähallitus. s. 129–149.

¹² Metsähallitus 2012. *Hammastunturin erämaa-alueen hoito- ja käyttösuunnitelma (17.12.2012).* Metsähallituksen luonnonsuojelujulkaisuja, sarja C XX.

http://www.metsa.fi/sivustot/metsa/fi/Luonnonsuojelu/Hoidonjakaytonsuunnittelusuojealueilla/Hammastunturi/Documents/Hammastunturi_Hks_VAHVISTETTAVAKSI_17122012.pdf

Lemmenjoen kansallispuistossa runsaasti sen kutemisen kannalta tärkeitä sara- ja heinärantoja. (ibid.)

Kullankaivu, etenkin koneellinen, vaikuttaa veden laatuun ja kalakantoihin, kuten kappaleesta 2 käy ilmi. Lietteen laskeminen jokiin vaikuttaa vedenlaatuun hyvin laajalla alueella mm. samentaan vedenlaatua. Esimerkiksi Postijoen läheisyydessä sijaitsevan Vaskojoen taimentuotanto on pienentynyt kullankaivun johdosta (katso myös Seppänen 2004). Vesistöjen tilan heikkeneminen on heikentänyt Lemmenjoen kalakannan tilaa, millä on suoria vaikutuksia saamelaiden perustuslailla suojattuun oikeuteen ylläpitää ja kehittää omaa kieltään ja kulttuuriaan, mukaan lukien kalastus.

2.2. Koneellisen kullankaivun vaikutukset saamelaiseen poronhoitoon

Hallituksen esityksessä kaivoslaiksi (HE 273/2009 vp: 176) todetaan Lemmenjoen kullanhuuhtonnan vaikutuksista alueen poronhoitoon seuraavaa:

”Lemmenjoen kansallispuiston alue on saamelaisen poronhoidon ydinaluetta. Poronhoito on saamelaisen kulttuurin perusta. Laidunrauha, laidunten yhtenäisyys ja laidunten määrä ovat poronhoidon jatkumisen elinehto. Lemmenjoen kulta-alue kuuluu Sallivaaran paliskunnan laidunalueeseen. Sallivaaran paliskunnan poronomistajat ovat saamelaisia perheitä, joille poronhoito on joko pää- tai sivuelinkeino. Koneellinen kullanhuuhtonta sekä siihen liittyvä rakentaminen ja maastoliikenne keskeisellä paliskunnan porojen laidunalueella aiheuttavat haittaa saamelaiden poronhoidolle, kun muun muassa laidunalueiden käyttö vaikeutuu ja laitumet kuluvat. Lisäksi haittaa aiheutuu porojen luontaisten kulku- ja kuljetusreittien katkeamisesta, poronhoitotöiden vaikeutumisesta ja kustannusten kasvusta. Lemmenjoen kansallispuisto kuuluu myös erityiseen poronhoitoalueeseen, jossa maata ei saa käyttää sillä tavoin, että siitä aiheutuu huomattavaa haittaa poronhoidolle.”

Nykyisin suurin osa Lemmenjoen kansallispuistosta kuuluu Sallivaaran paliskuntaan ja puiston pohjoisosat Muotkatunturin paliskuntaan. Sallivaaran paliskunnan pinta-alasta kolme neljäsosaa sijaitsee nykyisen Lemmenjoen kansallispuiston alueella (Metsähallitus 2009: 83). Molempien paliskuntien poronhoito perustuu laidunkiertoon, jossa porot siirretään eri laitumille talviksi ja kesiksi, ja mahdollisuuksien mukaan myös keväisin ja syksyisin. Lisääntynyt kullankaivu alueella kaventaa paliskuntien käytössä olevia laidunmaita ja lisää porokuolemia. Jyrkkärinteiset kaivukuopat vesistöissä ja sen läheisyydessä lisäävät porojen, erityisesti vasojen, hukkumisia ja putoamisia kuoppiin. Kaivukuoppien ”liputtaminen” on johtanut kullankaivun alueilla useiden porojen hirttäytymiseen. Peittämättömät ja merkitsemättömät kuopat ovat vaarallisia myös mönkijöillä, moottorikelkoilla ja jalkaisin kulkeville poronhoitajille erityisesti lumipeitteen aikana.

Saamelaiskäräjät huomauttaa, että kaivostoimintaan liittyvä leiriytyminen ja asuminen, lisääntynyt maastoliikenne alueella sekä suurien, äänekkäiden koneiden käyttäminen ovat omiaan pelästyttämään poroja, ja täten vaikeuttaa alueen poronhoitoa. Paikallisten poromiesten mukaan luvattomien ajourien rakentamista ei valvota riittävästi ja alueelle on rakennettu useita luvattomia tienpohjia ja kulkuväyliä. Lisääntynyt maastoliikenne, luvattomien tienpohjien ja kulkuväylien rakentaminen ja raskaat koneet kuluttavat entisestään alueen porolaitumia, joiden kestävyyttä ja yhteneväisyyttä uhkaavat jo ennestään muun muassa ilmastonmuutos ja alueen muut maankäyttömuodot. Saamelaiden kotiseutualueen luonto on erittäin haavoittuvaista ja äärimmäisen hitaasti uudistuvaa, joten koneellinen maaston muokkaaminen kaventaa laidunalueita pysyvästi, kuten kappaleesta 2 käy ilmi. Saamelainen poronhoito perustuu laidunkiertojärjestelmään, jolla on merkittävä vaikutus laidunten kantokykyyn ja sitä kautta ympäristön tilaan (Metsähallitus 2009: 31). Alueen muut maankäyttömuodot, kuten intensiivinen kullankaivutoiminta, pirstovat ja kaventavat porolaitumia, ja siten vaa-

rantavat laidunkiertojärjestelmän jatkuvuuden. Mikäli laidunkiertojärjestelmästä joudutaan luopumaan, muuttuu saamelaisen poronhoidon perinne, katkeaa saamelaiskulttuurin jatkuvuus ja ympäristön tila heikkenee merkittävästi.

3. Saamelaiskäräjien esittämät lupamääräykset kaivoslain 52 §:n 3 momentin nojalla

Saamelaiskäräjät muistuttaa, että koneellinen kullankaivu tarvitsee aina ympäristöluvan. Kaivospiirillä **3655/1a** ei ole voimassa olevaa ympäristölupaa, mikä vaaditaan, mikäli alueella aiotaan harjoittaa koneellista kullanhuuhtontaa. Tukesin lausunto-pyyntöissä ilmoitetaan, että alue jakautuu käyttö- ja apualueeseen, mutta lausuntopyynnössä ei ole mainintaa siitä onko alueelle kaivutaparajoituk- sia tai aiotaanko alueella harjoittaa koneellista kullanhuuhtontaa. Koneellista kullankaivutoimintaa ei saa aloittaa ennen kuin ympäristölupa on saatu ja lupa on lainvoimainen.

Saamelaiskäräjät yhtyy kaivospiireille myönnettyissä ympäristöluvista annettuihin ympäristön pilaantumista ja vesistön tilan heikkenemistä koskeviin lupamääräyksiin: kullanhuuhtonta ei saa aiheuttaa ympäristön pilaantumista tai vesistön tilan heikkenemistä. Lisäksi Saamelaiskäräjät esittää kaivoslain 52 §:n 3 momentin kohtien 4 ja 5 nojalla seuraavaa:

- **Kaivuajoista on sovittava paikallisten poromiesten kanssa, jotta kullanhuuhtontatoiminta häiritse alueen poronhoitoa mahdollisimman vähän.**
- **Poroaitoihin ei saa tehdä reikiä, ja poroaitojen läpikulkupaikat (veräjät) on pidettävä aina kiinni.**
- **Kaivualue on pidettävä koko ajan siistinä ja turvallisena alueen muille käyttäjille, roskat ja jätteet on vietävä välittömästi pois maastosta.**
- **Kullanhuuhtonnasta syntyviä jätevesiä ei saa johtaa suoraan vesistöön veden edelleen samentumisen estämiseksi.**
- **Kaivutyöhön liittyvä leiriytyminen ja muu toiminta tulee tapahtua kullanhuuhtonta-alueen sisäpuolella.**
- **Uusia teitä ei saa rakentaa, vaan on käytettävä jo olemassa olevia kulkureittejä. Rakentaminen kullanhuuhtonta-alueelle on kaivoslain 26 §:n 1 momentin mukaan kielletty. Luonnonsuojelulain 13 §:n 1 momentin 1 kohdan mukaan kansallispuistossa ei saa rakentaa rakennuksia, rakennelmia tai teitä.**
- **Luvan haltijan on Lapin ELY-keskukselle ja Inarin kunnan ympäristösuojeluviranomaiselle vuosittain toimitettavassa yhteenvedossa toiminnasta yms. annettava tarkka arvio vuosittain toteutuneesta kaivumäärästä. Vuosittainen toteutunut kaivumäärä ei saa ylittää ympäristöluvassa määritettyä vuosittaista kaivumäärää.**
- **Kaivannot on täytettävä välittömästi käytöstä poistumisen jälkeen ja merkittävä selkeästi maastoon, ei kuitenkaan liputtamalla.**
- **Maat on tasattava välittömästi kaivukauden päätyttyä ympäristöön sopeutuviksi maisemallisten haittojen vähentämiseksi ympäristöluvan edellyttämällä tavalla. Maat on tasattava vuosittain.**
- **Alue on maisemoitava välittömästi maisemallisten haittojen ja hienoineksen huuhtoutumisen vähentämiseksi ympäristöluvan edellyttämällä tavalla. Maisemointia on tehtävä vuosittain. Myös entiset kaivujäljet alueella on maisemoitava.**
- **Toiminnan loputtua alue on välittömästi saatettava mahdollisimman luonnonmukaiseen ja maisemallisesti tyydyttävään tilaan, kuten kaivoslain 29 § edellyttää. Kaikki kullanhuuhtontaan liittyvät rakennelmat ja välineet on vietävä välittömästi toiminnan loputtua pois alueelta.**

- **Kullanhuuhdontatoiminnassa on otettava huomioon kansallispuistoa koskevat lait ja asetukset, puiston hoito- ja käyttösuunnitelma sekä puiston järjestyssääntö ja Metsähallituksen alueelle mahdollisesti antamat käytännön ohjeet.**

4. Lopuksi

Saamelaiskäräjät ehdottaa, että ennen kaivoslain (621/2011) 52 §:n 3 momentin, erityisesti kohtien 4 ja 5, nojalla annettavien yleisten ja yksityisten etujen turvaamiseksi tarpeellisten määräysten antamista järjestetään saamelaiskäräjälain 9 §:n mukaiset neuvottelut. Neuvotteluja esitetään järjestettäväksi erityisesti kaivospiiriä **3655/1a** koskien, sillä lausuntopyynnössä ei mainita onko alueella kaivutaparajoituksia tai tarkoitus harjoittaa koneellista kullanhuuhdonta.

Inarissa 9. päivänä toukokuuta 2014

Heikki Paltto
vs. puheenjohtaja

Anni-Helena Ruotsala
ympäristösihteeri

Vs. puheenjohtaja päätti lausunnosta 9.5.2014

VALITUSOSOITUS

Valitusviranomainen

Päätökseen saa hakea muutosta valittamalla sille hallinto-oikeudelle, jonka tuomiopiirissä pääosa tässä päätöksessä tarkoitettusta alueesta sijaitsee. Toimivaltainen hallinto-oikeus on mainittu valitusosoituksen lopussa. Valituskirjelmä osoitetaan valitusviranomaiselle ja se on toimitettava valitusajassa hallinto-oikeuden kirjaamoon.

Valitusaika

Määräaika valituksen tekemiseen on kolmekymmentä (30) päivää tämän päätöksen antopäivästä.

Valitusoikeus

Päätöksestä voivat valittaa ne, joiden etua, oikeutta tai velvollisuutta asia saattaa koskea, sekä vaikutusalueella ympäristön-, terveyden- tai luonnonsuojelun taikka asuinympäristön viihtyisyyden edistämiseksi toimivat rekisteröidyt yhdistykset tai säätiöt, asianomaiset kunnat, elinkeino-, liikenne- ja ympäristökeskukset ja muut asiassa yleistä etua valvovat viranomaiset, saamelaiskäräjät sillä perusteella, että luvassa tarkoitettu toiminta heikentää saamelaisten oikeutta alkuperäiskansana ylläpitää ja kehittää omaa kieltään ja kulttuuriaan ja kolttien kyläkokous sillä perusteella, että luvassa tarkoitettu toiminta heikentää koltta-alueella kolttien elinolosuhteita ja mahdollisuuksia harjoittaa elinkeinoja.

Valituksen sisältö

Valituskirjelmässä on ilmoitettava

- 1) päätös, johon haetaan muutosta
- 2) miltä kohdin päätökseen haetaan muutosta ja mitä muutoksia siihen vaaditaan tehtäväksi
- 3) perusteet, joilla muutosta vaaditaan
- 4) valittajan nimi ja kotikunta
- 5) postiosoite ja puhelinnumero, joihin asiaa koskevat ilmoitukset valittajalle voidaan toimittaa

Jos valittajan puhevaltaa käyttää hänen laillinen edustajansa tai asiamiehensä tai jos valituksen laatijana on joku muu henkilö, valituskirjelmässä on ilmoitettava myös tämän nimi ja kotikunta.

Valittajan, laillisen edustajan tai asiamiehen on allekirjoitettava valituskirjelmä, ellei valituskirjelmää toimiteta sähköisesti (telekopiona tai sähköpostilla).

Valituksen liitteet

Valituskirjelmään on liitettävä

- 1) päätös, johon haetaan muutosta valittamalla, alkuperäisenä tai jäljennöksenä
- 2) asiakirjat, joihin valittaja vetoaa vaatimuksensa tueksi, jollei niitä ole jo aikaisemmin toimitettu viranomaiselle

3) asiamiehen valtakirja

Valituskirjelmän toimittaminen perille

Valituskirjelmän voi viedä valittaja itse tai hänen valtuuttamansa asiamies. Valituskirjelmä liitteineen voidaan myös lähettää postitse, telekopiona tai sähköpostilla. Postiin valituskirjelmä on jätettävä niin ajoissa, että se ehtii perille valitusajan viimeisenä päivänä ennen aukioloajan päättymistä. Hallinto-oikeudessa kirjaamon aukioloaika on klo 8.00–16.15. Sähköisesti (telekopiona tai sähköpostilla) toimitetun valituskirjelmän on oltava toimitettu niin, että se on käytettävissä vastaanottolaitteessa tai tietojärjestelmässä määräajan viimeisenä päivänä ennen virka-ajan päättymistä.

Valittajalta peritään hallinto-oikeudessa **oikeudenkäyntimaksu** 97 euroa. Tuomioistuinten ja eräiden oikeushallintoviranomaisten suoritteista perittävistä maksuista annetussa laissa (701/1993) on erikseen säädetty eräistä tapauksista, joissa maksua ei peritä.

Toimivaltaisen hallinto-oikeuden yhteystiedot muutoksenhakua varten:

Pohjois-Suomen hallinto-oikeus

Käyntiosoite: Isokatu 4, OULU

Postiosoite: PL 189, 90101 OULU

Faksi: 029 56 42841

Sähköposti: pohjois-suomi.hao@oikeus.fi

Puhelin: 029 56 42800 (vaihde)