

PÄÄTÖS YLEISTEN JA YKSITYISTEN ETUJEN TURVAAMISEKSI ANNETTAVISTA MÄÄRÄYKSISTÄ

Kaivospiirin haltija

Muut haltijat:

Kaivospiiri Jalmari Korhosen kuolinpesä, Mauri Mäkisen kuolinpesä
Sijainti Äytsin Kulta, KaivNro 4072/1a
Inarin kunta, Lemmenjoen kansallispuisto (kartta, liite 1.)

PÄÄTÖS

Turvallisuus- ja kemikaalivirasto antaa Jouko Korhoselle, Jalmari Korhosen kuolinpesälle ja Mauri Mäkisen kuolinpesälle seuraavat kaivospiiriä Äytsin Kulta, KaivNro 4072/1a koskevat yleisten ja yksityisten etujen turvaamiseksi tarpeelliset määräykset.
Perustelut: Kaivoslaki 52 §, 125 § ja 181 §

Lupamääräykset

Lupamääräys 1

Luvan mukainen toiminta ei saa aiheuttaa haittaa ihmisten terveydelle tai vaaraa turvallisuudelle. Toiminta ei saa aiheuttaa maa-aineksen kulkeutumista lupa-alueen ulkopuolelle, eikä muitakaan veteen tai maaperään kuulumattomia päästöjä.

Perustelut: Kaivoslaki 18 §

Lupamääräys 2

Kaivostoiminta tulee järjestää siten, ettei esiintymän hyödyntämisessä tapahdu kaivosmineraalien ilmeistä tuhlausta

Perustelut: Kaivoslaki 18 §

Lupamääräys 3

Toiminnanharjoittaja on velvollinen vuosittain toimittamaan kaivosviranomaiselle selvityksen esiintymän hyödyntämisen laajuudesta ja tuloksista tämän luvan mukaiselta alueelta.

Perustelut: Kaivoslaki 18 §

Lupamääräys 4

Toiminnasta ei saa aiheutua huomattavaa haittaa poronhoidolle. Toiminnanharjoittajan on luiskattava tai aidattava kaivukuopat niin, ettei niistä aiheudu vaaraa tai peitettävä kuopat. Alueelle ei saa jättää myöskään puiden väliin viritettyjä naruja tai köysiä.

Perustelut: Kaivoslaki 50 §.

Alue sijaitsee Sallivaaran paliskunnan alueella.

Lupamääräys 5

Toiminnanharjoittajien on huolehdittava, ettei luvan mukaisesta toiminnasta yksin tai yhdessä muiden vastaavien lupien tai alueiden muiden käyttömuotojen kanssa aiheudu sellaista haittaa, joka olennaisesti heikentäisi edellytyksiä harjoittaa saamelaiselinkeinoja taikka muutoin ylläpitää ja kehittää saamelaiskulttuuria.

Perustelut: Kaivoslaki 50 §

Alue sijaitsee saamelaisten kotiseutualueella.

Lupamääräys 6

Toiminnanharjoittajan on asetettava 9 000 euron suuruinen pankkitalletusvakuus Turvallisuus- ja kemikaalivirastolle kaivoslain mukaisia lopetus- ja jälkitoimenpiteitä varten. Vakuus on asetettava viimeistään vuoden kuluttua tämän päätöksen antamisesta.

Toiminnanharjoittajan on saatettava kaivosalue ja kaivoksen apualue yleisen turvallisuuden vaatimaan kuntoon ja huolehdittava niiden kunnostamisesta, siistimisestä ja maisemoinnista viimeistään kahden vuoden kuluttua kaivostoiminnan päättymisestä.

Perustelut: Kaivoslaki 108 §, 109 §, 110 §, 143 § ja 181 §

Kaivospiiri sijaitsee Jäkälä-äytsin varrella ja on kooltaan 12,225ha. Kaivospiiri on kokonaan käyttöaluetta. Alueelle myönnetty ympäristölupa ei ole lainvoimainen. Alueella on toimintaan liittyviä rakennelmia sekä erittäin paljon tasaamattomia maa-aineksia. Osa alueen rakennelmista ja kalustosta tulee todennäköisesti jäämään alueelle osaksi kullanhuuhdontatoimintaa esittelevää retkeilyreittiä. Nämä seikat on huomioitu vakuutta määrättäessä.

Vakuudesta voidaan suorittaa ne kustannukset, jotka ovat tarpeen kaivoslaissa säädettyjen tai kaivosluvassa määrättyjen velvoitteiden suorittamiseksi.

Lupamääräys 7

Lupamääräykset tarkistetaan viimeistään 31.12.2016. Kaivosoikeus raukeaa 1.7.2020. Kaivosoikeuden haltijalla on mahdollisuus jatkaa kullanhuuhdontaa kaivoslain (621/2011) mukaisesti alueella kullanhuuhdontaluvan nojalla hakemalla lupaa ennen kaivosoikeuden raukeamista.

Perustelut: Kaivoslaki 62 §, 182 §

Asian käsittely

Asiasta tiedottaminen

Turvallisuus- ja kemikaalivirasto on tiedottanut asiasta kuuluttamalla siitä 30 päivän ajan Turvallisuus- ja kemikaaliviraston sekä Inarin kunnan ilmoitustauluilla. Kuulutus on ollut nähtävillä 26.5.2014 saakka. Lausunnot ja mielipiteet on tullut toimittaa viimeistään 26.5.2014.

Lausuntopyynnöt

Asiasta lähetettiin lausuntopyynnöt 25.4.2014 kaivospiirin haltijoille, Inarin kunnalle, Lapin Ely-keskukselle, Metsähallitukselle, Saamelaiskäräjille ja Sallivaaran paliskunnalle. Asiasta on pidetty saamelaiskäräjälain 9 §:n mukaiset neuvottelut 10.6.2014 saamelaiskäräjien pyynnöstä.

Muistutukset ja mielipiteet

Muistutuksia ja mielipiteitä ei ole jätetty.

Jatkotoimenpiteet kuulemismenettelyn jälkeen

Kaivospiirin haltijan kuuleminen

Tukes ei katsonut tarpeelliseksi pyytää selitystä kaivosoikeuden haltijalta.

Kaivosviranomaisen vastaus lausunnoissa ja mielipiteissä esitettyihin asioihin

Lausunnoissa esitetyt seikat on huomioitu lupamääräyksissä ja tulee huomioitua voimassa olevan ympäristöluvan lupamääräyksissä.

Päätöksestä tiedottaminen

Päätöksestä tiedotetaan kaivoslain (621/2011) 58 §:n mukaisesti. Lupapäätös liitteineen toimitetaan postitse kaivosrekisteriin merkitylle yhteyshenkilölle. Jäljennös päätöksestä toimitetaan niille, jotka ovat tätä erikseen pyytäneet sekä niille kunnille, ELY-keskuksille ja muille viranomaisille, joille asiasta sen käsittelyn aikana on annettu tieto tai joilta on pyydetty lausunto. Jäljennös päätöksestä toimitetaan myös saamelaiskäräjille ja paliskunnalle.

Päätöksen antamisesta ilmoitetaan niille, jotka ovat tehneet muistutuksen asiassa tai ovat ilmoitusta erikseen pyytäneet, sekä niille asianosaisille, joita asia erityisesti koskee.

Päätöksen antamisesta kuulutetaan alueen kunnan ilmoitustaululla.

Päätösmaksu

Tästä päätöksestä perittävä maksu on 475 €. Valtion talous- ja henkilöstöhallinnan palvelukeskus lähettää laskun kaivosrekisteriin merkitylle yhteyshenkilölle.

Perustelut: Asetus Turvallisuus- ja kemikaaliviraston maksullisista suoritteista (636/2013)

Muutoksenhaku

Tähän päätökseen saa hakea muutosta kaivoslain (621/2011) 162 §:n nojalla Pohjois-Suomen hallinto-oikeudelta valittamalla siten kuin hallintolainkäyttölaissa (586/1996) säädetään.

Päätöksestä perittävästä maksusta voidaan valittaa samassa järjestyksessä kuin pääasiasta. Valitusaika on 30 päivää tämän päätöksen antopäivästä. Liitteessä 3 esitetystä valitusosoituksesta ilmenee, miten muutosta haettaessa on meneteltävä.

Sovelletut säännökset

Kaivoslaki (621/2011)

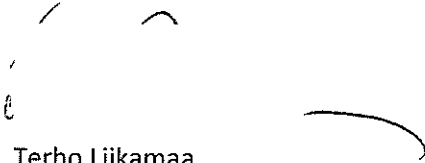
Valtioneuvoston asetus kaivostoiminnasta (391/2012)

Hallintolainkäyttölaki (586/1996)

Asetus Turvallisuus- ja kemikaaliviraston maksullisista suoritteista (636/2013)

Lisätietoja

Lisätietoja antaa Pasi Molkoselkä, puh. 029 5052 133, etunimi.sukunimi@tukes.fi



Terho Liikamaa
Kaivosyli-insinööri

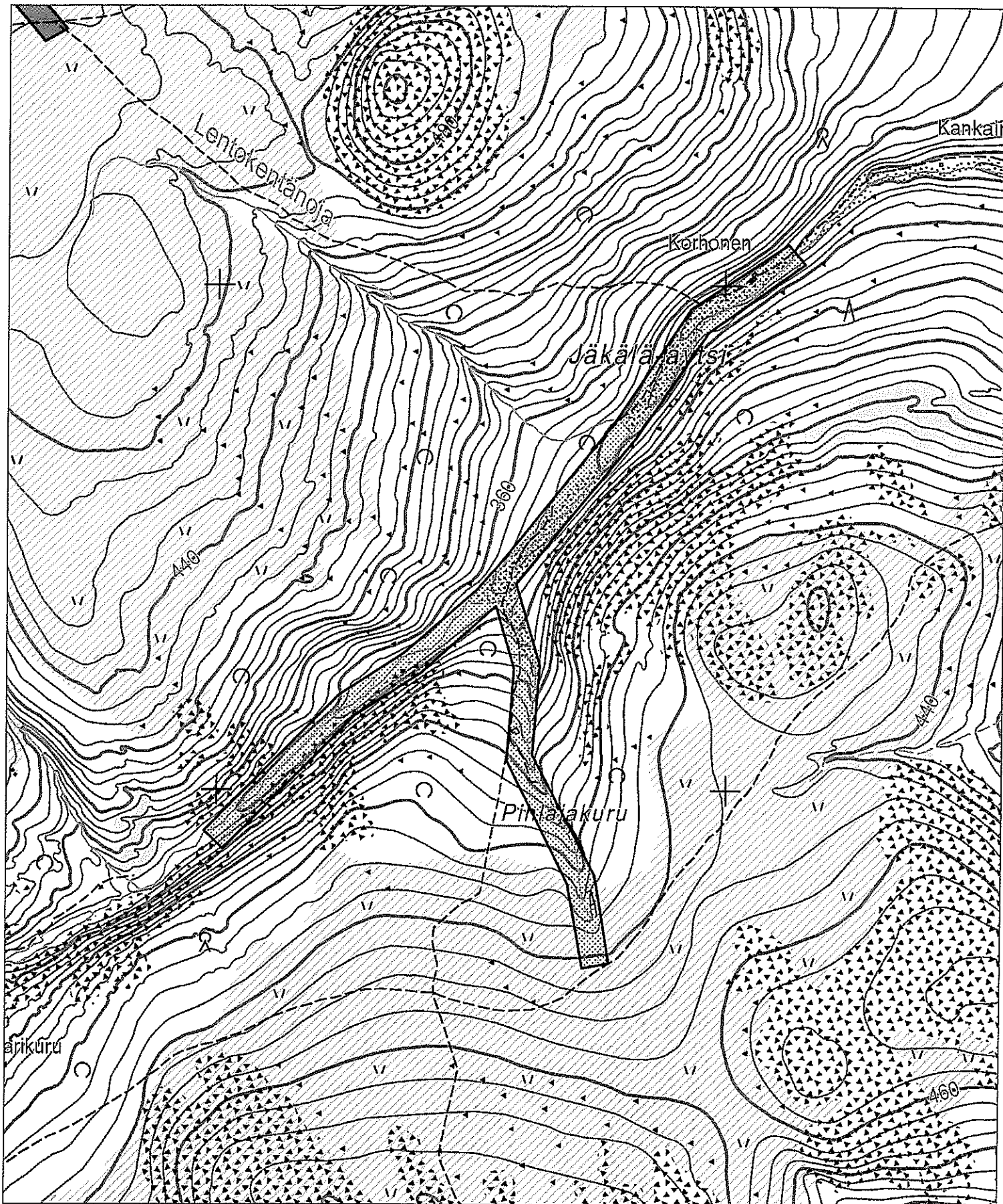
Pasi Molkoselkä
Ylitarkastaja

LIITTEET

1. Kaivospiirin kartta
2. Annetut lausunnot, muistutukset ja mielipiteet
3. Valitusosoitus

TIEDOKSI

Kaivospiirin haltijat
Inarin kunta
Lapin ely-keskus
Metsähallitus
Saamelaiskäräjät
Sallivaaran paliskunta



LAUSUNTO

11.5.2014

Turvallisuus- ja kemikaalivirasto
Valtakatu 2
96100 Rovaniemi
sähköposti: kaivosasiat@tukes.fi

LAUSUNTO KAIVOSPIIRILLE KaivNro #4072/1a ANNETTAVISTA KAIVOSLAIN (621/2011) 52 §:n
MUKAISISTA MÄÄRÄYKSISTÄ

Kiitän Tukesia mahdollisuudesta päästä lausumaan asiasta jo prosessin tässä vaiheessa.

Aluksi haluan lausua sen että koko lausuntopyyntö on mitä suurimmalla todennäköisyydellä tarpeeton. Väärin ajoitettu se joka tapauksessa on: Asiakohdiltaan täsmälleen samoihin seikkoihin ottaa toiminnassamme vaadittava ympäristölupa kantaa. Ympäristöluvastamme on valitettu Korkeimpaan Hallinto-oikeuteen. Sieltä tulevaan päätökseen on tunnetusti ”kaikkien tyydyttävä”. Niin kauan kuin tämä prosessi on kesken, on aivan toisarvoista alempien viranomaisten tai toiminnanharjoittajien lausuntoja laatia.

Pyynnössä viitatussa kaivoslain 37§:ssä luetellaan ne viranomaiset, joilta lupamenettelyn aikana kysytään lausunto. 52§:ssa luetellaan ne asiat, joihin kaivosviranomaisen tulee lupapäätöksessään ottaa kantaa. Koska lausuntopyynnön kohteena olevat kaivoslain 52 § 3 momentin mukaiset asiat ovat lausuntopyynnössä vain otsikkotasolla, emme katso voivamme asioista vielä kovin yksityiskohtaisesti lausua.

KAIVOSLAIN (621/2011) 52 § 3 MOMENTIN MUKAISET KANTAA OTETTAVAT ASIAT

1) kaivostoiminnasta aiheutuvien haitallisten vaikutusten välttämiseksi tai rajoittamiseksi sekä ihmisten terveyden ja yleisen turvallisuuden varmistamiseksi;

Ympäristöluvista on määritelty yksityiskohtaisesti, kuinka toiminta tulee järjestää ja mm. millaisia päästöjä enintään sallitaan.

Mikäli ympäristövaikutuksiin liittyviä lupamääräyksiä annetaan, ne eivät saa olla sellaisia, että niiden taloudelliset vaikutukset tuhoavat elinkeinon kannattavuuden. Lisäksi viranomaisen tulee huolehtia, ettei eri viranomaisten lupamääräyksissä ole tältä osin keskenään ristiriitaisia vaatimuksia.

2) toimenpiteistä, joilla varmistetaan, että kaivostoiminnassa ei harjoiteta ilmeistä kaivosmineraalien tuhlausta taikka kaivoksen mahdollista tulevaa käyttöä ja louhimistyötä ei vaaranneta tai vaikeuteta

Kaivosmineraalien tuhlauksen estämiseksi on kaivoslain huuhtontakultakaivospiirien (ja sitä kautta Lemmenjoen koneellisen kullankaivun) lakkauttamispykälä peruttava. Ympäristöluvassa vaadittava maisemointivelvollisuus entisestään vaikeuttaa ”mahdollista tulevaa käyttöä ja louhimistyötä”.

3) esiintymän hyödyntämisen laajuutta ja tuloksia koskevasta selvitysvastuusta;

Nykyinen käytäntö, jossa raportoidaan vuosittain kaivutyön tuloksista ja kaivutyön aikana vastaan tulleista erikoisuuksista on riittävä.

Tarkempaa ja monimutkaisempaa tietojen keruuta ja raportointia ei voida perustella ainakaan geologisen tutkimuksen tarpeilla, sillä kerättyäkään aineistoa eivät ole käyttäneet tutkimuksissaan muut kuin kullankaivajat itse.

4) poronhoidolle aiheutuvien haittojen vähentämiseksi erityisellä poronhoitoalueella;

LKL on tuottama tutkimusaineisto kullankaivun vaikutuksesta porolaidunten pienenemiseen ja laskelma kullankaivun aiheuttamista poro-onnettomuuksista. Kyseinen tutkimusaineisto toimitetaan kaivosviranomaiselle Lapin Kullankaivajain Liitto Ry:n toimesta.

Kullankaivun vaikutus on kokonaisuudessaan laskennallisesti muutama poro vuodossa ja se tulee päätöksenteossa suhteuttaa petovahinkoihin (n. 5000 kpl) ja kolarivahinkoihin (n.4000 kpl).

Porotaloudelle syntyviä haittoja voidaan järkevästi vähentää normaalilla kanssakäymisellä poromiesten kanssa.

5) sen varmistamiseksi, ettei luvassa tarkoitettulla toiminnalla vaaranneta saamelaisten asemaa alkuperäiskansana saamelaisten kotiseutualueella ja kolttien kolttalain mukaisia oikeuksia kolttaluodeella;

Toistaiseksi Saamelaiskäräjät ovat valittaneet yksilöimättömin perusteluin kullanhuuhtontaan liittyvistä lupapäätöksistä. Asiaan liittyy useita hallinto-oikeus ja korkeimman hallinto-oikeuden keskeneräisiä prosesseja.

Tähän liittyen Lapin Kullankaivajain Liitto Ry toimittaa yhteenvedon näissä prosesseissa annetuista lausumista.

6) kaivostoiminnan lopettamiseen liittyvästä vakuudesta 10 luvun mukaisesti sekä muista lopettamiseen liittyvistä ja lopettamisen jälkeisistä velvollisuuksista;

Lapin Kullankaivajain Liitto Ry on toimittanut kaivosviranomaiselle tähän liittyen näkökulmia sekä kirjallisesti että Rovaniemellä käydyissä keskusteluissa. Olemme toimittaneet myös omat näkökantamme tähän asiakokonaisuuteen liittyen erillisen lausuntoprosessin yhteydessä, ja viittaamme asiassa aiemmin lausumaamme.

Asetettavan vakuuden tulee olla kohtuullinen.

On huomioitava kaivospiirin alueelleni suunniteltu kohde, jossa vanhoja kaivinkoneita ollaan jättämässä nähtävyydeksi, osana Lemmenjoen Kultareittiä ja suunnitteilla olevaa Geoparkia.

7) lupamääräysten tarkistamiseen liittyvien selvitysten toimittamiseen asetettavasta määräajasta;

Tämänkaltaisessa yleisessä ensivaiheen kuulemisessa ei nähdäksemme voida ottaa kantaa tällaisiin yksityiskohtaisiin lupamääräysten tarkistamista koskeviin määräaikoihin, koska lausunnonantajalla ei vielä tässä vaiheessa ole tietoa viranomaismääräysten sisällöstä ja laajuudesta.

8) muista kaivosluvan nojalla tapahtuvaa toimintaa koskevista seikoista sen varmistamiseksi, ettei toiminnasta aiheudu tässä laissa kiellettyä seurausta;

Tähän on mahdotonta vastata ilman konkreettisia vaatimuksia.

9) muista yleisen ja yksityisen edun kannalta välttämättömistä ja luvan edellytysten toteuttamiseen liittyvistä seikoista.

Tähän on mahdotonta vastata ilman konkreettisia vaatimuksia.

Kunnioittaen,

Jouko Korhonen, kullankaivaja

LAUSUNTO

26.5.2014

Turvallisuus- ja kemikaalivirasto
Valtakatu 2
96100 Rovaniemi
sähköposti: kaivosasiat@tukes.fi

LAUSUNTO KAIVOSPIIRILLE KaivNro #4072/1a ANNETTAVISTA KAIVOSLAIN (621/2011) 52 §:n
MUKAISISTA MÄÄRÄYKSISTÄ

Kiitämme Tukesia mahdollisuudesta päästä lausumaan asiasta.

Aluksi haluamme lausua sen että koko lausuntopyyntö on mitä suurimmalla todennäköisyydellä tarpeeton. Väärin ajoitettu se joka tapauksessa on: Asiakohdiltaan täsmälleen samoihin seikkoihin ottaa toiminnassamme vaadittava ympäristölupa kantaa. Ympäristöluvastamme on valitettu Korkeimpaan Hallinto-oikeuteen. Sieltä tulevaan päätökseen on tunnetusti ”kaikkien tyydyttävä”. Niin kauan kuin tämä prosessi on kesken, on aivan toisarvoista alempien viranomaisten tai toiminnanharjoittajien lausuntoja laatia.

Pyynnössä viitatussa kaivoslain 37§:ssä luetellaan ne viranomaiset, joilta lupamenettelyn aikana kysytään lausunto. 52§:ssa luetellaan ne asiat, joihin kaivosviranomaisen tulee lupapäätöksessään ottaa kantaa. Koska lausuntopyyntöön kohteena olevat kaivoslain 52 § 3 momentin mukaiset asiat ovat lausuntopyyntöissä vain otsikkotasolla, emme katso voivamme asioista vielä kovin yksityiskohtaisesti lausua.

KAIVOSLAIN (621/2011) 52 § 3 MOMENTIN MUKAISET KANTAA OTETTAVAT ASIAT

1) kaivostoiminnasta aiheutuvien haitallisten vaikutusten välttämiseksi tai rajoittamiseksi sekä ihmisten terveyden ja yleisen turvallisuuden varmistamiseksi;

Ympäristöluvista on määritelty yksityiskohtaisesti, kuinka toiminta tulee järjestää ja mm. millaisia päästöjä enintään sallitaan.

Mikäli ympäristövaikutuksiin liittyviä lupamääräyksiä annetaan, ne eivät saa olla sellaisia, että niiden taloudelliset vaikutukset tuhoavat elinkeinon kannattavuuden. Lisäksi viranomaisen tulee huolehtia, ettei eri viranomaisten lupamääräyksissä ole tältä osin keskenään ristiriitaisia vaatimuksia.

2) toimenpiteistä, joilla varmistetaan, että kaivostoiminnassa ei harjoiteta ilmeistä kaivosmineraalien tuhlausta taikka kaivoksen mahdollista tulevaa käyttöä ja louhimistyötä ei vaaranneta tai vaikeuteta

Kaivosmineraalien tuhlauksen estämiseksi on kaivoslain huuhdontakultakaivospiirien (ja sitä kautta Lemmenjoen koneellisen kullankaivun) lakkauttamispykälä peruttava. Ympäristöluvassa vaadittava maisemointivelvollisuus entisestään vaikeuttaa mahdollista tulevaa käyttöä ja louhimistyötä. Pitäisi puhua siistimisvelvollisuudesta.

3) esiintymän hyödyntämisen laajuutta ja tuloksia koskevasta selvitysvelvollisuudesta;

Nykyinen käytäntö, jossa raportoidaan vuosittain kaivutyön tuloksista ja kaivutyön aikana vastaan tulleista erikoisuuksista on riittävä.

Tarkempaa ja monimutkaisempaa tietojen keruuta ja raportointia ei voida perustella ainakaan geologisen tutkimuksen tarpeilla, sillä kerättyäkään aineistoa eivät ole käyttäneet tutkimuksissaan muut kuin kullankaivajat itse.

4) poronhoidolle aiheutuvien haittojen vähentämiseksi erityisellä poronhoitoalueella;

LKL on tuottama tutkimusaineisto kullankaivun vaikutuksesta porolaidunten pienenemiseen ja laskelma kullankaivun aiheuttamista poro-onnettomuuksista. Kyseinen tutkimusaineisto toimitetaan kaivosviranomaiselle Lapin Kullankaivajain Liitto Ry:n toimesta.

Porotaloudelle syntyviä mahdollisia haittoja voidaan järkevästi kontrolloida ja toimintamalleja tarvittaessa kehittää normaalilla kanssakäymisellä poromiesten kanssa.

5) sen varmistamiseksi, ettei luvassa tarkoitettulla toiminnalla vaaranneta saamelaisten asemaa alkuperäiskansana saamelaisten kotiseutualueella ja kolttien kolttalain mukaisia oikeuksia kolttalueella;

Toistaiseksi Saamelaiskäräjät ovat valittaneet yksilöimättömin perusteluin kullanhuuhdontaan liittyvistä lupapäätöksistä. Asiaan liittyy useita hallinto-oikeus ja korkeimman hallinto-oikeuden keskeneräisiä prosesseja.

Tähän liittyen Lapin Kullankaivajain Liitto Ry toimittaa yhteenvedon näissä prosesseissa annetuista lausumista.

6) kaivostoiminnan lopettamiseen liittyvästä vakuudesta 10 luvun mukaisesti sekä muista lopettamiseen liittyvistä ja lopettamisen jälkeisistä velvollisuuksista;

Lapin Kullankaivajain Liitto Ry on toimittanut kaivosviranomaiselle tähän liittyen näkökulmia sekä kirjallisesti että Rovaniemellä käydyissä keskusteluissa. Olemme toimittaneet myös omat näkökantamme tähän asiakokonaisuuteen liittyen erillisen lausuntoprosessin yhteydessä, ja viittaamme asiassa aiemmin lausumaamme.

Asetettavan vakuuden tulee olla kohtuullinen.

On huomioitava mahdollisuus että kaivospiirin aluetta sekä kämppää ja kaivukalustoa olisi mahdollista hyödyntää tulevaisuudessa nähtävyytenä, osana Lemmenjoen Kultareittiä ja suunnitteilla olevaa Geoparkia.

7) lupamääräysten tarkistamiseen liittyvien selvitysten toimittamiseen asetettavasta määräajasta;

Tämänkaltaisessa yleisessä ensivaiheen kuulemisessa ei nähdäksemme voida ottaa kantaa tällaisiin yksityiskohtaisiin lupamääräysten tarkistamista koskeviin määräaikoihin, koska lausunnonantajalla ei vielä tässä vaiheessa ole tietoa viranomaismääräysten sisällöstä ja laajuudesta.

8) muista kaivosluvan nojalla tapahtuvaa toimintaa koskevista seikoista sen varmistamiseksi, ettei toiminnasta aiheudu tässä laissa kiellettyä seurausta;

Tähän on mahdotonta vastata ilman konkreettisia vaatimuksia.

9) muista yleisen ja yksityisen edun kannalta välttämättömistä ja luvan edellytysten toteuttamiseen liittyvistä seikoista.

Tähän on mahdotonta vastata ilman konkreettisia vaatimuksia.

Kunnioittaen,

Mauri Mäkisen perilliset, kuolinpesän osakkaat
Jussi Mäkinen
Mikko Mäkinen

Lausunto kaivospiireille annettavista kaivoslain 52 §:n mukaisista määräyksistä

176/11.01.00.05/2014

187/11.01.00.05/2014

KHALL § 212

Liite I

Tekninen johtaja

Kaivoslain 37 §:n mukaan *Lupaviranomaisen on pyydettävä malminetsintälupaa, kaivoslupaa ja kullanhuuhdontalupaa koskevasta hakemuksesta lausunto siltä kunnalta, jonka alueella toimintaa on hakemuksen perusteella tarkoitus harjoittaa tai jonka alueella luvan mukaisen toiminnan ympäristö- ja muut vaikutukset saattavat ilmetä (toiminnan vaikutusalue).*

Turvallisuus ja kemikaalivirasto (Tukes) on pyytänyt kunnan lausuntoa kaivospiireille annettavista kaivoslain 52 §:n mukaisista määräyksistä seuraavien kaivospiirien osalta: 854/1a, 3588/1a, 3655/1a, 3494/1a, 3353/1a, 4929/1a, 4046/1a, 4211/1a-b, 3975/1a ja 4072/1a. Kaavaselvitys ja kartat kaivospiirien osalta liitteenä 1.

Kaivoslain 52 §:n *Kaivosluvassa on määrättävä muodostettavan kaivosalueen ja kaivoksen apualueen sijainti ja rajat ottaen huomioon, mitä 19 ja 47 §:ssä säädetään, sekä kaivoksen apualueita koskevien käyttö- ja muiden erityisten oikeuksien sisältö. Lupaviranomainen voi tehdä hakemuksessa esitettyyn kaivosalueeseen tai kaivoksen apualueeseen sellaisia sijaintia ja rajoja koskevia muutoksia, jotka ovat tämän lain säännökset huomioon ottaen tarpeellisia.*

Kaivosluvassa tulee asettaa määräaika, jonka kuluessa kaivosluvan haltijan on ryhdyttävä kaivostoimintaan tai muuhun sellaiseen valmistavaan työhön, joka osoittaa luvan haltijan vakavasti pyrkivän varsinaiseen kaivostoimintaan. Määräaika voi olla enintään kymmenen vuotta luvan lainvoimaiseksi tulosta.

Kaivosluvassa on annettava yleisten ja yksityisten etujen turvaamiseksi tarpeelliset määräykset:

1) kaivostoiminnasta aiheutuvien haitallisten vaikutusten välttämiseksi tai rajoittamiseksi sekä ihmisten terveyden ja yleisen turvallisuuden varmistamiseksi;

2) toimenpiteistä, joilla varmistetaan, että kaivostoiminnassa ei harjoiteta ilmeistä kaivosmineraalien tuhlausta taikka kaivoksen mahdollista tulevaa käyttöä ja louhimistyötä ei vaaranneta tai vaikeuteta;

3) esiintymän hyödyntämisen laajuutta ja tuloksia koskevasta selvitysvollisuudesta;

4) poronhoidolle aiheutuvien haittojen vähentämiseksi erityisellä poronhoitoalueella;

5) sen varmistamiseksi, ettei luvassa tarkoitettulla toiminnalla vaaranneta saamelaisten asemaa alkuperäiskansana saamelaisten kotiseutualueella ja kolttien kolttalain mukaisia oikeuksia koltta-alueella;

6) kaivostoiminnan lopettamiseen liittyvästä vakuudesta 10 luvun mukaisesti sekä muista lopettamiseen liittyvistä ja lopettamisen jälkeisistä velvol-

lisuuksista;

7) lupamääräysten tarkistamiseen liittyvien selvitysten toimittamiseen asetettavasta määräajasta;

8) muista kaivosluvan nojalla tapahtuvaa toimintaa koskevista seikoista sen varmistamiseksi, ettei toiminnasta aiheudu tässä laissa kiellettyä seurausta;

9) muista yleisen ja yksityisen edun kannalta välttämättömistä ja luvan edellytysten toteuttamiseen liittyvistä seikoista.

Kunnanjohtajan ehdotus:

Kunnanhallitus päättää antaa lausuntonaan, että alueella ei ole kunnallista kaavaa, joka asettaisi ehtoja kaivospiirien toiminnalle.

Pöytäkirja tarkastetaan tämän pykälän osalta kokouksessa.

Päätös:

Kunnanhallitus hyväksyi yksimielisesti kunnanjohtajan ehdotuksen.

Pöytäkirja tarkastettiin tämän pykälän osalta kokouksessa.

Tiedoksi:

Turvallisuus ja kemikaalivirasto (Tukes)

Lisätietoja:

tekninen johtaja Arto Leppälä,

puh. 0400 692 363

Asianmukaisesti allekirjoitetusta ja tarkastetusta pöytäkirjasta kirjoitetun otteen oikeaksi todistaa:

Ivalossa 20.5.2014

Virallisesti:

Rutta Holmberg
arkistosihteeri



10.6.2014

Turvallisuus- ja kemikaalivirasto (Tukes)
kaivosasiat@tukes.fi
Valtakatu 2
96100 Rovaniemi

Lausuntopyyntöne 17.4.2014 ja 25.4.2014

Lemmenjoen kansallispuistossa sijaitseville kaivospiireille annettavat kaivoslain mukaiset määräykset, Inari

Tukes on pyytänyt Lapin ELY-keskuksen lausuntoa Lemmenjoen kansallispuistossa sijaitseville kahdeksalle eri kaivospiireille annettavista kaivoslain 52 §:n ja 125 §:n määräyksistä. Tässä lausunnossa Lapin ELY-keskus kommentoi kootusti kaikkia kahdeksaa kaivospiiriä.

Alueen luonnonsuojelu

Kaikki kaivospiirit sijaitsevat Lemmenjoen kansallispuiston sisällä. Lemmenjoen kansallispuisto on perustettu vuonna 1956 annetulla lailla (634/1956). Sitä on laajennettu ensin vuonna 1971 (laki 204/1971) ja uudelleen vuonna 1982 (laki 674/1981)

Natura 2000 –verkostoon sisältyvä Lemmenjoen kansallispuisto (FI 1300201) sijaitsee sekä alpiinisella että boreaalisella luonnonmaantieteellisellä vyöhykkeellä. Euroopan yhteisöjen komissio on 22.12.2003 tekemällä päätöksellä hyväksynyt Lemmenjoen kansallispuiston alpiinisen alueen ja 13.1.2005 boreaalisen alueen luontodirektiivin (92/43/ETY) mukaiseksi yhteisön tärkeänä pitämäksi alueeksi (SCI-alue). Lemmenjoen kansallispuisto on myös ilmoitettu komissiolle lintudirektiivin (79/409/ETY) mukaisena erityisenä suojelualueena (SPA-alue). Natura-alueen suojelun toteutuskeinona on luonnonsuojelulaki

Alueen suojelun perusteena ovat siellä esiintyvät 19 luontodirektiivin liitteen 1 luontotyyppiä, yhteensä viisi liitteen 2 lajia, sekä yhteensä 29 lintudirektiivin liitteessä 1 mainittua lintulajia.

Kansallispuiston tärkein tehtävä on suojelu, joka kohdistuu alkuperäisen elottoman ja elollisen luonnon piirteisiin, lajeihin ja eliöyhteisöihin, mutta voi kohdistua myös ihmisen toiminnan tuloksena syntyneisiin perinteisiin ympäristöihin, eliöyhteisöihin, maisemiin ja rakenteisiin. Yleisen suojelun periaatteesta voidaan kansallispuistossa poiketa porotalouden ja

paikallisen väestön luontaiselinkeinojen hyväksi, mikäli tästä ei koidu oleellista eikä pysyvää vahinkoa suojelutavoitteiden kannalta.

Nykyisessä laajuudessaan Lemmenjoen kansallispuisto edustaa monipuolisesti Pohjois-Lapin luontoa ja maisemia. Se on Suomen suurin kansallispuisto, kansallisesti ja kansainvälisesti merkittävä suojelualue sekä Länsi-Euroopan laajimpia tiettömiä metsäerämaita.

Kaikessa Natura 2000 -alueilla harjoitettavassa toiminnassa on huolehdittava siitä, ettei toimenpiteillä merkittävästi heikennetä alueen valinnan perusteen olevia luontotyyppejä tai lajien elinympäristöjä.

Keskeisimmät luontotyytit, joihin Lemmenjoen Natura 2000 -alueella harjoitettavalla kullanhuuhdonnalla ilmeisesti on vaikutuksia, ovat Fennoskandian luonnontilaiset jokireiitit sekä pikkujoet ja purot. Vaikka kaivutoiminnan vesistövaikutuksia säädellään ja niitä tarkkaillaan alapuolisissa vesistöissä, toiminnasta aiheutuu välillisiä vaikutuksia myös kaivospiirien ulkopuolisille alueille.

Kaivutoiminta vaikuttaa kaivualueen vesitalouteen ja eliöstöön. Etenkin konekaivualueilla muutokset näkyvät selvästi. Kaivetuilla alueilla kasvilisuus tuhoutuu yleensä miltei kokonaan. Konekaivualueilla puronuoma muuttaa myös muotoaan. Käsinkaivualueilla vaikutukset ovat lievempiä ja vaikutusalue on yleensä lähellä puron- tai ojanvartta.

Kaivospiiri Hepo-oja KaivNro 854/1a (LAPELY/239/07.00/2010)

Toiminta kaivospiirillä on viime vuosina ollut tehokasta. Lähes koko alue on jo kaivettu ja tasaamattomia alaita oli kesällä 2013 paljon. Ympäristölupamääräysten mukaan kaivutoiminnan lopettamisen jälkeen alue tulee saattaa muuhun ympäristöön sopeutuvaksi siten, että hienoainekseen huuhtoutumisvaara alapuoliseen vesistöön estyy. Suunnitelma on esitettävä Lapin ELY-keskukselle hyväksyttäväksi kuusi kuukautta ennen toiminnan lopettamista.

Kaivospiiri Eldorado 3588/1a (LAPELY/119/07.00/2010)

Kaivospiirin yläosalla on viime vuosina kaivanut Tauno Leino omalla kalustollaan. Siellä toiminta on ollut systemaattista ja suuria alueita on ollut laskeutusaltaina, jotka ovat yhä suurelta osin tasaamatta. Alaosalla on toimintaa aloitettu viime vuonna Julle Huukin toimesta. Vanhoja kaivantoja on runsaasti tasaamatta ja maisemoitavaa aluetta on paljon.

Kaivospiiri Posti Hannun Perintö 3655/1a (LAPELY/1/07.00/2010)

Kaivospiiri on jo kauttaaltaan kaivettu eikä sillä enää viime vuosina ole kaivettu. Osa alueesta oli vielä kesällä 2013 tasaamatta.

Kaivospiiri Yhteishippu 3494/1a (LAPELY/145/07.00/2011)

Kaivospiirin toiminta on ollut viime vuosina vähäistä. Vuonna 2013 ei alueella harjoitettu koneellista kullankaivua. Maisemointityöt ovat pääosin jo tehty.

Kaivospiiri Kolme Hippua 3353/1a (LAPELY/144/07.00/2011)

Kaivospiirillä ei ole ollut viime vuosina toimintaa, mutta jatkossa alueella on vielä tarkoitus kaivaa. Alueella on vanhoja tasaamattomia ja maisemoimattomia kohteita.

Kaivospiiri Miessin Kulta 4046/1a (LAPELY/24/07.00/2010)

Suuri osa alueesta on jo kaivettu ja maisemoitu. Osalla aluetta kuitenkin vielä kaivetaan. Vaadittavat maisemointityöt ovat kohtuullisen vähäisiä.

Kaivospiiri Äytsin kulta 4072/1a (LAPELY/86/07.00/2010)

Kaivospiirillä on viime vuosina ollut erittäin voimakasta kaivutoimintaa ja tasaamattomia alueita ja selkeytysaltaita on paljon. Vaadittavat maisemointityöt ovat alueella huomattavan suuria.

Kaivospiiri Nipan kaivokset 4211/1a-b (LAPELY/26/07.00/2010)

Kaivospiirillä on viime vuosina harjoitettu voimakasta koneellista toimintaa. Alueella on paljon vanhoja maisemoimattomia kaivantoja.

Lapin ELY-keskuksen kannanotto lausuntopyyntöihin

Kaivoslain mukaan kaivostoiminnan harjoittajan tulee kaivostoiminnan päättymisen jälkeen saattaa kaivos- ja sen apualue yleisen turvallisuuden vaatimaan kuntoon, huolehtia alueiden kunnostamisesta, siistimisestä ja maisemoinnista sekä suorittaa kaivosluvassa ja kaivosturvallisuusluvassa määrätyt toimenpiteet. Tarkemmin asiaa ei kuitenkaan ole kaivoslaissa määritelty. Ympäristölupaan liittyen toiminnalle ei ole olemassa mitään vakuuksia eikä niitä ole mahdollista asettaa.

Lapin ELY-keskuksen näkemyksen mukaan kaivoslain 52 §:n ja 125 §:n mukaisia määräyksiä annettaessa tulee huomioida erityisesti alueen sijainti hankalien kulkuyhteyksien päässä, maisemoitavan alueen suuruus sekä luonnonsuojelun asettamat erityisvaatimukset. Vakuus tulee asettaa sen suuruiseksi, että sillä voidaan toteuttaa vaaditut maisemointityöt ja kaluston poiskuljetus tilanteissa, joissa toiminnanharjoittaja ei pysty muutoin niitä hoitamaan. Alueelta on poistettava kaikki ympäristön pilaantumisen vaaraa aiheuttavat koneet ja laitteet, kemikaalit, polttoaineet ja jätteet. Maisemointi tulee toteuttaa siten, että se ei aiheuta hai-

tallisia vesistövaikutuksia. Tämä voi edellyttää kaivantojen täytön jaksottamista pitemmälle ajalle, jotta kaivannoissa olevan veden poistuminen ei aiheuta samentumaa vesistöön.

Ympäristönsuojeluyksikön
päällikön sijainen
Ympäristöinsinööri

☞
Vesa-Matti Määttä

Ympäristöinsinööri

Tarmo Oikarinen



Lapin luontopalvelut
PL 36
99801 Ivalo

14.5.2014

MH 2299/2014/06.07

Turvallisuus- ja kemikaalivirasto

Valtakatu 2
96100 Rovaniemi

Viite: Lausuntopyyntönnö KaivNro 4072/1a

Kaivospiiri 4072/1a (Korhonen & Mäkinen), Lemmenjoen kansallispuisto, Jäkälä-äytsi

Viitekohdassa mainittuun lausuntopyyntöön Metsähallitus lausuu seuraavaa:

Yleistä

Kaivospiiri 4072/1a sijaitsee Lemmenjoen kansallispuistossa Metsähallituksen hallinnassa olevalla valtion maalla ja kuuluu Natura- 2000-alueeseen Lemmenjoen kansallispuisto. Kaivoslain (621/2011) 182 §:n mukaisesti kaivospiiri päättyy vuonna 2020.

Lausunnon sisältö, kaivoslaki 52 § 3 mom.

Kohta 1, kaivostoiminnasta aiheutuvien haitallisten vaikutusten välttämiseksi tai rajoittamiseksi sekä ihmisten terveyden ja yleisen turvallisuuden varmistamiseksi

Kaivostoiminnassa tulee noudattaa annettuja lupaehtoja. Kaivospiiri on konekaivualuetta.

Kohta 4, poronhoidolle aiheutuvien haittojen vähentämiseksi erityisellä poronhoitoalueella

Kaivospiiri sijaitsee poronhoitolain 2 §:ssä mainitulla erityisesti poronhoitoa varten tarkoitettulla alueella. Kaivospiiri sijoittuu Sallivaaran paliskunnan alueelle. Valtion maata edellä mainitulla alueella ei saa käyttää siten, että siitä aiheutuu huomattavaa haittaa poronhoidolle. Poronhoitolain 53 §:n mukaan suunniteltaessa valtion maita koskevia, poronhoidon harjoittamiseen olennaisesti vaikuttavia toimenpiteitä valtion viranomaisten on neuvoteltava asianomaisen paliskunnan edustajien kanssa.

Kohta 6, kaivostoiminnan lopettamiseen liittyvästä vakuudesta 10 luvun mukaisesti sekä muista lopettamiseen liittyvistä ja lopettamisen jälkeisistä velvollisuuksista

Metsähallitus Lemmenjoen kansallispuiston hallinnasta vastaavana haluaa kiinnittää huomiota siihen, että kyseessä on vetovoimainen retkeilyalue, missä vierailee vuosittain yli 15 000 kävijää. Kaivospiiri sijaitsee kansallispuiston virkistysvyöhykkeellä. Lähin autiotupa on noin 3 km etäisyydellä merkitty retkeilyreitti osin välittömässä läheisyydessä. Alue on retkeilijöiden käytössä ja kävijöiden turvallisuus on huomioitava kaivettujen alueiden maisemoinnissa.

Kaivospiirillä on luontodirektiivin luontotyyppiä Tunturijoet ja purot (3220), joka sisältyy luontotyyppiin Luonnontilaiset jokireitit (3210). Edellä mainitut luontotyypit ovat olleet yhtenä perusteena valittaessa aluetta Suomen Natura 2000-verkoston. Voimakkaimmat muutokset ja

vaikutukset kohdistuvat ennen kaikkea virtaavien vesistöjen luonnontilaan.

Virtavesistöjen tila tulee pyrkiä palauttamaan mahdollisimman lähelle luonnontilaa, vesilajistolle sopivaksi ympäristöksi ja virtaussuhteet entisen kaltaiseksi. Uomasta tulee tehdä vaihteleva esim. pienillä altailla sekä asettelemalla paikoin lohkaraita ja raekooltaan erikokoisia kiviä, mikä edistää lajiston palautumista, kuten sammalten kiinnittymistä, vesihyönteisten ja kalojen palaamista alueelle. Puron rantamaat tulee maisemoida mahdollisimman luonnonmukaisiksi, jotta välttyttäisiin eroosiolta ja kiintoaineksen valumiselta vesiin.

Kyseisellä kohteella on virtavesien lisäksi myös priorisoituja luontotyyppisiä Luonnonmetsät (9010) ja Puustoiset suot (91D0) sekä luontotyyppisiä Tunturikankaat (4060) ja Tunturikoivikot (9040). Kaikki alueet tulee maisemoida luonnontilaisen kaltaiseksi ja kaivualueilta poistetut pintamaat tulee siirtää takaisin entisille paikoilleen. Toimenpide nopeuttaa kasvillisuuden palautumista.

Lähtökohtana on, että kaivospiirillä olevat rakennukset ja rakennelmat sekä koneet ja laitteet tulee poistaa ja alue siivota. Mikäli kaivutoiminta alueella jatkuu kullanhuuhtontaluvalla ja toiminta on ammattimaista, voi Metsähallitus myöntää rakennuksille määräaikaisen luvan. Luvan myöntämisessä noudatetaan Lemmenjoen kansallispuiston hoito- ja käyttösuunnitelman linjauksia. Lemmenjoen kulta-alue on luokiteltu valtakunnallisesti merkittäväksi rakennetuksi kulttuuriympäristöksi. Jos kaivospiirillä on kulttuurihistoriallisesti arvokkaita rakennuksia, neuvotellaan niiden mahdollisesta säilyttämisestä Metsähallituksen ja Museoviraston kesken.

Turvallisuus- ja kemikaaliviraston arvioitavaksi jää rahavakuuden tason määrittäminen. Metsähallitus toteaa, että kullanhuuhtontaa varten vakuutta on lähtökohtaisesti aina pidettävä välttämättömänä. Kullanhuuhtoja on velvollinen asettamaan vakuuden 29 §:ssä tarkoitettujen jälkitoimenpiteiden sekä 103 §:ssä tarkoitetun vahingon ja haitan korvaamista varten. Vakuuden määrän tulee olla riittävä, jotta se kattaa kaikki mm. toiminnan lopettamiseen liittyvät velvoitteet, esimerkiksi kullanhuuhtonta-alueen jälkitoimenpiteiden suorittamiseksi (mm. maisemointi, vesistön muokkaus, laitteiston poistaminen). Vakuus tulee olla siten riittävä, että vakuutta voidaan kustannusvastaavasti käyttää myös mahdollisiin kullanhuuhtojen aiheuttamien vahinkojen ja haittojen korvaamiseksi. Metsähallitus toteaa, että kaivosviranomaisen olisi vapautettava vakuus, kun luvanhaltija on täyttänyt kaivoslaissa säädetyt ja asianomaisessa luvassa määrätyt velvoitteet.

Elina Stolt
Aluepäällikkö

Lausunnon valmisteluun osallistuivat Metsähallituksessa Saara Tynys, Jyrki Tolonen, Otto Swanljung, Pirjo Seurujärvi, Markku Seppänen, Jukka Salmela, Pirjo Rautiainen ja Irja Mikkonen. Yhteystiedot:
etunimi.sukunimi@metsa.fi



23.6.2014

Dnro 304/D.a.9/2014

Turvallisuus- ja kemikaalivirasto
Valtakatu 2
96100 Rovaniemi
kaivosasiat@tukes.fi

Asia: Saamelaiskäräjien yhteislausunto kaivoslain (621/2011) nojalla voimassa oleville kaivospiireille kaivoslain (621/2011) 52 §:n mukaisten yleisten ja yksityisten etujen turvaamiseksi tarpeellisten määräysten antamiseen

Viite: Tukesin lausuntopyyntö 25.4.2014 kaivospiirejä KaivNro 4072/1a ja 4211/1a-b koskien

1. Johdanto

Lemmenjoen kansallispuiston kansallispuistosäännöksissä on sallittu perinteinen kullanhuuhdonta tietyin rajoituksin. 1.7.2011 voimaan astuneen uuden kaivoslain myötä koneellinen kullankaivu tulee loppumaan Lemmenjoen alueella vuonna 2020.

Tukes on pyytänyt saamelaiskäräjiltä lausuntoa voimassa oleville kaivospiirille **KaivNro 4072/1a¹ ja 4211/1a-b²** kaivoslain 52 §:n 3 momentin nojalla annettavista yleisten ja yksityisten etujen turvaamiseksi tarpeellisista määräyksistä. Tukes pyytää saamelaiskäräjiltä lausuntoa erityisesti kaivoslain 52 §:n 3 momentin kohdasta 5: kaivoslain 52 §:n 3 momentin 5 kohdan mukaan kaivosluvassa on annettava yleisten ja yksityisten etujen turvaamiseksi tarpeelliset määräykset sen varmistamiseksi, ettei luvassa tarkoitettulla toiminnalla vaaranneta saamelaisten asemaa alkuperäiskansana saamelaisten kotiseutualueella ja kolttien kolttalain mukaisia oikeuksia koltta-alueella.

Saamelaiskäräjät hoitaa saamelaisten kulttuuri-itsehallintoon ja alkuperäiskansa-asemaan kuuluvat tehtävät (laki saamelaiskäräjistä, 1§ ja 5 §). Tässä roolissaan saamelaiskäräjät on velvollinen ottamaan kantaa myös poronhoidon kannalta tarvittaviin lupamääräyksiin (kaivoslain 52 §:n 3 momentin kohtaan 4³), sillä saamelainen poronhoito kuuluu perustuslain 17 § 3 momentissa suojattuihin perinteisiin saamelaisiin elinkeinoihin (HE 248/1994 vp ja PeVM 17/1994 vp).

Saamelaiskäräjät antaa edellä mainittuja kaivospiirejä koskevista lupamääräyksistä yhteislausunnon, sillä ne sijaitsevat molemmat Lemmenjoen kansallispuistossa ja saamelaiskäräjien kaivoslain 52 §:n 3 momentin 4 ja 5 kohdan nojalla esittämät lupamääräykset pätevät sekä lapio- että koneellisiin kullankaivulupiin. Lausunnon kappale 3 sisältää Saamelaiskäräjien esitykset kaivoslain 52 §:n 3 momentin, erityisesti 4 ja 5 kohdan, nojalla annettaviksi lupamääräyksiksi. Saamelaiskäräjät tuo myös lausunnossaan ilmi, mitä ympäristövaikutuksia kullankaivulla on todettu olevan Lemmenjoen kansallispuiston luontoon ja vesistöihin (kappale 2) ja sitä kautta saamelaisten oikeuteen alkupe-

¹ 12,225 hehtaarin suuruinen kaivospiiri sijaitsee Jäkälä-äytsin varrella. Kaivospiiri on kokonaan käyttöaluetta. Alueelle myönnetty ympäristölupa ei ole lainvoimainen.

² 30,875 hehtaarin suuruinen kaivospiiri (Nipan kaivokset) sijaitsee Puskuojan ja Puihtuäytsin varrella. Kaivospiiri on kokonaan käyttöaluetta. Kaivospiirillä voidaan harjoittaa koneellista kullanhuuhdonta 30,875 hehtaarin alueella. Alueelle on myönnetty ympäristölupa (dnro PSY-2006-Y-169, annettu 3.10.2007, luvan haltija Kulta Prospektor Oy) koneellista kullankaivua varten.

³ Kaivoslain 52 §:n 3 momentin mukaan kaivosluvassa on annettava yleisten ja yksityisten etujen turvaamiseksi tarpeelliset määräykset: 4) poronhoidolle aiheutuvien haittojen vähentämiseksi erityisellä poronhoitoalueella.

räiskansana ylläpitää ja kehittää kieltään ja kulttuuriaan, tässä erityisesti kalastusta ja poronhoitoa (perustuslain 17 § 3 momentti). Kullankaivun vaikutuksia saamelaisten perinteisiin elinkeinoihin käsitellään kappaleissa 2.1 ja 2.2.

Jotta saamelaiskäräjät kykenisi laatimaan perustellun esityksen kaivoslain 52 §:n 3 momentin kohti- en 4 ja 5 nojalla annettavista lupamääräyksistä, saamelaiskäräjät kehottaa Tukesia vastaisuudessa liittämään lausuntopyyntöihinsä täydelliset tiedot kaivosluvan haltijasta/haltijoista ja myönnetystä kaivosluvasta sekä liitteeksi kaivospiirille myönnetyn ympäristöluvan kokonaisuudessaan tiivistel- män sijasta.

Lausuntopyyntö on saamelaiskäräjien näkemyksen mukaan puutteellinen myös käyttöoikeuksien osalta. Kaivospiiriä 4211/1a-b koskevassa lausuntopyynnössä todetaan käyttöoikeuksista seuraavaa: ”Kaivospiiri on kokonaan käyttöaluetta. Kaivospiirillä voidaan harjoittaa koneellista kullanhuuh- dontaa 30,875 ha:n alueella.” Niin ikään kaivospiiriä 4072/1a koskevassa lausuntopyynnössä tode- taan ainoastaan, että kaivospiiri on kokonaan käyttöaluetta. Tukesin tulisi tarkentaa lausuntopyyn- nöissään, minkälaisia alueita kaivospiirin alueella sijaitsee; lausuntopyynnöstä tulisi ilmetä selkeästi onko koko alueella oikeus harjoittaa koneellista kullanhuuhdontaa vai ei. Tällä tavalla saamelaiskä- räjien ei tarvitsisi arvailla kaivospiirin käyttöoikeuksia, vaan voisi perustaa lausuntonsa lupamäärä- ysten harkinnan kannalta riittävään ja luotettavaan tietoon.

Saamelaiskäräjät huomauttaa myös, että kaivospiirit 4072/1a ja 4211/1a-b sijaitsevat Lemmenjoen kansallispuiston alueella, jossa koneellisen kullankaivun on määrä loppua vuoteen 2020 mennessä. Kaivospiirit toimivat kansallispuiston alueella ja lupamääräyksiä annettaessa tulee ottaa huomioon myös kansallispuiston rajoitukset ja tavoitteet. Tästä syystä lausuntopyynnöistä tulisi myös selkeästi ilmetä sijaitseeko kaivospiiri kansallispuiston alueella tai erämaa-alueella. Saamelaiskäräjät pyytää täten Tukesia vastaisuudessa ilmoittamaan asiasta lausuntopyynnössä, kuten se on aiemmin tehnyt.

2. Kullankaivun ympäristövaikutukset Lemmenjoen kansallispuistossa

Lemmenjoella pitkään jatkuneen kullankaivun ympäristövaikutuksia alueen luontoon ja vesistöihin on tutkittu laajasti. Alla muutamia arvioita kullankaivun ympäristövaikutuksista Lemmenjoen luon- toon ja vesistöihin:

1. Lapin ELY-keskus on yhdessä Metsähallituksen kanssa selvittänyt koneellisen kullankaivun vaikutuksia Lemmenjoen kansallispuistossa vuosina 2006 - 2009⁴.
- Selvityksen mukaan kulta-alueen kasvillisuuden palautuminen luonnontilaista vastaavaksi on hidasta ja vaikeaa. Selvityksen johtopäätösten mukaan koneellisesta kullankaivusta ai- heutuva kiintoaineen ja ravinteiden eroosio näkyi alueen vesistöissä kaivospiirien alapuolel- la kohonneina arvoina ja pitoisuuksina sameudessa, kiintoainepitoisuudessa, sähkönjohta- vuudessa, värissä, ravinnepitoisuuksissa sekä raudan ja alumiinin pitoisuuksissa. Samentu- misen, ravinne- ja metallikuorman sekä kiintoainekuorman havaittiin vaikuttavan Miessijo- en ja Postijoen tilaan haitallisesti ainakin kymmenen kilometriä kaivospiirien alapuolella. Poikkeuksellisen voimakkaiden tulvien yhteydessä Miessijoen kaivualueilta huuhtoutunut kiintoaineen on samentanut vettä kymmeniä kilometrejä alempana Vaskojoella saakka. Selvi- tyksen mukaan kuormitettujen vesialueiden alumiinipitoisuudet olivat niin korkeita, että koetilanteessa vastaavilla pitoisuuksilla jopa puolet kirjolohista on kuollut.

⁴ Lapin ELY-keskus & Metsähallitus. 2010. *Lemmenjoen kansallispuiston koneellisen kullankaivun ympäristövaiku- tukset. Selvitysten tulokset 2006–2009*. Moniste.

- Selvityksen mukaan koneellisella kullankaivulla on selviä haitallisia vaikutuksia myös taimenkantaan, erityisesti Miessijoessa ja Jäkälä-äytsissä. Haitalliset vaikutukset ovat voimakkaimmillaan kaivualueiden välittömässä läheisyydessä. Näiltä alueilta nuoret taimenet puutuivat tai niitä oli vähän, mikä osoittaa kaivun seurauksena syntyneen kiintoainekuorman (kutupohjien sedimentoitumisen) ja mahdollisesti myös metallikuormituksen haittaavan taimenen lisääntymistä.
2. Pohjois-Suomen Aluehallintoviraston lupapäätöksessä Dnro PSAVI/52/04.08/2011⁵ todetaan kullankaivun aiheuttamista ympäristövaikutuksista Lemmenjoen kansallispuistossa seuraavaa:
- Valtausten alapuolisten koskien pohjaeläimistön yhteisörakenne on selvästi vinoutunut. Kuormitettujen alueiden lajiston monimuotoisuus oli selvästi alentunut, ja eläinyhteisöä hallitsivat suurin yksilömäärin kiintoaine- ja ravinnekuormaa sietävät lajit ja lajiryhmät (*Baetis rhodani* ja surviaissääsket). Pohjalevästö ilmentää lievää rehevöitymistä Postijoessa kullankaivualueiden ulkopuolella.
 - Lapin ELY-keskus viittasi lausunnossaan Lapin ELY-keskuksen, Metsähallituksen ja Lapin Kullankaivajien Liitto Ry:n yhteistyössä toteuttamaan Lemmenjoen kansallispuiston koneellisen kullankaivun ympäristövaikutusten selvitykseen ja kiinnitti huomiota alueen vesistön heikentyneeseen tilaan ja kullankaivun ympäristövaikutuksiin (katso tämän lausunnon kappaleen 2 kohta 1).
 - Metsähallituksen lausunnossa viitattiin niin ikään samaan selvitykseen. Metsähallitus totesi lausunnossaan, että konekaivu on heikentänyt jokivesien vedenlaatua, eikä vesi täytä enää talousvedelle annettuja vaatimuksia. Lemmenjoen ja Vaskojoen alueella veden samentumista on havaittu lähes 20 vuoden ajan. Ympäristöhaitat ovat lisääntyneet koneellisen kullankaivun lisääntyessä. Veden samentumista on havaittu Vaskojoessa kaivamisalueen alapuolella 30 kilometrin päässä alavirtaan Närrijärvelle asti. Suvantoalueilla vesistöjen rehevöityminen ja umpeenkasvu on nähtävissä. Veden värissä on ollut silmiinnähtävä ero alajuoksulla Postijoessa ja pitkän matkaa Vaskojoessa Postiojen alapuolella. Aiemmin mainitun selvityksen mukaan on mahdollista, että pitemmällä aikavälillä koneellinen kullankaivu saattaa rehevöittää alapuolisia vesistöjä, kuten Posti- ja Vaskojokea, ja että ravinnelisyys voi olla huomattava pohjoisen luontaisesti karuissa vesissä. Metsähallitus huomautti, että kaivutoiminnan jatkuminen ja lisääminen vähentää kalakantojen monimuotoisuutta ja vaarantaa osaltaan alkuperäisten kalakantojen selviytymistä. Pohjan liettyminen tuhoaa lohikaloille sekä siialle ja harjukselle tärkeitä kutu- ja poikastuotantoalueita. Metsähallitus muistuttaa, että kalalajien välisissä suhteissa tapahtuvat ihmistoiminnan aiheuttamat muutokset eivät vastaa puiston perustamisen tarkoitusta.
 - Metsähallitus kiinnitti lausunnossaan myös huomiota kullankaivun vaikutuksiin alueen luontotyyppeihin: Lemmenjoki ja Vaskojoki ovat kansallispuistoa halkovia jokia ja ne luetaan luontodirektiivin tyyppiin Fennoskandian luonnontilaiset jokireitit (2013). Veden laadun heikentyminen heikentää edellä mainitun luontotyypin luonnontilaa.

⁵ Pohjois-Suomen Aluehallintovirasto. Lupapäätös Nro 87/12/1, Dnro PSAVI/52/04.08/2011, koskien koneellista kullankaivun harjoittamista kaivospiirillä KaivNro 4769/1a (Kolli Miessi). Päätös annettu julkipanon jälkeen 23.8.2012. Luvan hakijoina Tapio Metsola ja Jukka Sarre. http://www.avi.fi/documents/10191/56960/psavi_paatos_87_23_1-2012-08-23.pdf

- Lapin ELY-keskuksen kalatalousviranomaisen totesi lausunnossaan, että koneellinen kullankaivu on Lemmenjoen kansallispuiston merkittävin vesistöihin suoraan vaikuttava maankäyttömuoto Miessi-, Posti- ja Vaskojoen valuma-alueella. Lausunnossa todetaan muun muassa, että Miessijoen alapuolisen vesistön taimenkanta on altistunut koneellisen kullankaivun aiheuttamille haitallisen tai myrkyllisen korkeille alumiinipitoisuuksille, minkä voidaan perustellusti katsoa alentaneen kalaston kalataloudellista arvoa. Aiemmin mainitun selvityksen mukaan liukoisen alumiinin pitoisuudet Miessijoen vesinäytteissä vuonna 2011 on ylittänyt myrkyllisen pitoisuuden rajan. Koska koneellinen kullankaivu on avokaivostointia, jossa hallitsemattomasti vesistöön purkautuvien vesistö päästöjen riski on mm. sääolosuhteiden, kuten rankkasateiden, ennustamattomuudesta johtuen suuri, on edelleen pelättävissä, että kalastolle myrkyllisiä määriä alumiinia huuhtoutuu Miessijoen vesistöön jatkosakin. Lausunnossa todetaan, että Miessijoen koneellisen kullankaivun vesistövaikutuksista aiheutuu huomattavaa vahinkoa kalastolle ja kalastukselle ja on vaarana, että arvokalakan tuottavuus alenee pysyvästi, kun kalasto ei pysty sopeutumaan koneellisen kullankaivun aiheuttamiin, usean sukupolven yli ulottuviin elinympäristössä ja lisääntymisolosuhteissa tapahtuviin haitallisiin muutoksiin. Samalla alueen houkuttelevuus erämaisena virkistyskalastuskohteena vähenee.
- 3. Metsähallituksen Lemmenjoen hoito- ja käyttösuunnitelmassa (2009: 32, 49, 52)⁶ todetaan ympäristövaikutuksista seuraavaa:
 - Metsäisillä alueilla vaikutukset maisemaan ovat melko vähäisiä, mutta paljakalla esim. Miessijoen ja Jäkälä-äytsin latvoilla maisemalliset muutokset näkyvät kauas. --
 - Kaivutoiminta vaikuttaa kaivualueiden vesitalouteen ja eliöstöön. Etenkin konekaivualueilla muutokset näkyvät selvästi. Kaivetulla alueella kasvillisuus tuhoutuu yleensä miltei kokonaan. Konekaivualueilla puronuoma muuttaa myös muotoaan. Käsinkaivualueilla vaikutukset ovat lievempiä ja vaikutusalue on yleensä lähellä puron- tai ojanvartta. Kasvillisuuden palautumista ja muutoksia kasvilajistossa Lemmenjoen kulta-alueella ei ole tarkemmin tutkittu. Kasvillisuus palautuu ajan kuluessa, mutta ei täysin alkuperäistä vastaavaksi. Näyttää kuitenkin siltä, että ainakin sarat ja heinät valtaavat melko nopeasti turvepohjaisia alueita.
 - Lemmenjoen kansallispuistossa kullankaivu ja retkeilyn sekä maastoliikenteen aiheuttama maaston kuluminen saattavat paikallisesti uhata lajeja ja luontotyyppejä.
 - Kesällä 2006 Lapin ympäristökeskus tutki yhteistyössä Lapin Kullankaivajain Liitto ry:n ja Metsähallituksen kanssa kullankaivun vaikutuksia vesistöihin Lemmenjoen kulta-alueella. Tutkimuksessa kerättiin vesi- ja pohjaeläinnäytteitä, arvioitiin pohjan siltaantumista sekä kartoitettiin vesisammalia neljässä eri tutkimuspisteessä Ravadasjoessa ja siihen laskevassa Jäkälä-äytsissä. Vedenlaatu tutkittiin Lapin ympäristökeskuksen laboratoriossa. Vuoden 2006 tuloksista ilmeni, että rauta-, alumiini- ja kiintoainepitoisuudet olivat voimakkaasti koholla kullankaivukenttien alapuolisilla vesialueilla. Myös veden ravinnepitoisuudet (fosfori, typpi) olivat yläpuolisia vesialueita korkeammat. Raudan ja alumiinin pitoisuudet ylittivät talousveden suositusarvot lähes kaikilla niillä pisteillä, jotka ovat kullankaivun vaikutuspiirissä. Vaikka raakaveden suositukset eivät luonnonvesille sellaisenaan sovellukaan, on asia huomionarvoinen, koska retkeilijät ja muut vesialueen käyttäjät ottavat talousvetensä suoraan joesta. Myös veden voimakasta samentumista havaittiin. Alustavien pohjaeläinanaly-

⁶ Metsähallitus 2009. *Lemmenjoen kansallispuiston hoito- ja käyttösuunnitelma*. Metsähallituksen luonnonsojeluja-kaisuja Sarja C 48. <http://julkaisut.metsa.fi/assets/pdf/lp/Csarja/c48.pdf>

sien perusteella kullankaivuun vaikutukset näkyvät myös eläinlajistossa sedimenttiä ja pintaleviä syövien lajien runsastumisena. --

- Lemmenjoen sivujokien latvoilla harjoitetun kullankaivun suurimmat akuutit haitat kohdistunevat ennen muuta alueen porotalouteen, virkistyskäyttöön ja kaivualueen läheisiin luontoarvoihin. Mutta vaikka Lemmenjoen sivujoille tyypilliset tulvajaksot keväällä ja syksyllä luultavasti säännöllisesti ”puhdistavat” joen koskialueiden pohjan ihmistoiminnan tuotteena syntyneestä kiintoaineksesta, voi kaivutoiminta pitkään jatkuessaan vaikuttaa pysyvämminkin kullankaivualueiden alapuolisten, sedimentaatioaltaina toimivien jokisuvantojen eliöstöön.
- 4. Hallituksen esityksessä kaivoslaiksi (HE 273/2009 vp) todetaan kullankaivun ympäristövaikutuksista Lemmenjoen alueen vesistöön seuraavaa:
 - Lemmenjoen kansallispuistossa koneellinen kullanhuuhtonta aiheuttaa muutoksia kalalajien välisissä suhteissa. Kalalajien välisissä suhteissa tapahtuvat ihmistoiminnan aiheuttamat muutokset ovat puiston perustamistavoitteiden vastaisia. Vaaravyöhykkeessä ovat lohikalat, joista suojellisesti tärkeimmät kalalajit ovat taimen, harjus ja siika. Pohjan liettyminen aiheuttaa sen, että sekä syyskutuisten taimenen ja siian että harjuksen kutu- ja poikastuotantoalueet tuhoutuvat vuodesta toiseen jatkuvan pohjan liettymisen vuoksi, samalla kun kevätkutuisten hauki- ja ahvenkantojen tilanne on vastaavasti parantunut.

2.1. Koneellisen kullankaivun vaikutukset saamelaiseen kalastusperinteeseen

Lemmenjoen kansallispuiston alue on vanhastaan ollut kalastajasaamelaisten, nykyisten inarinsaamelaisten, kalastus- ja metsämaita, ja on edelleen tärkeä kalastusalue paikallisille saamelaisille. Kalastus on osa saamelaisten perustuslain 17 §:n 3 momentin suojelemaa kulttuurimuotoa.

Lemmenjoen alueella on useita pieniä jokia ja järviä, joissa elää useita kalastettavia kalalajeja. Merkittävimmät joet Lemmenjoen alueella ovat Lemmenjoki, Kietsimäjoki, Vaskojoki ja Repojoen. Lisäksi Ivalojoen saa alkunsa puistosta. Repojoen ja Ivalojoen väliin jää Lismajoki, joka yhtyy Lismän kylän jälkeen Ivalojokeen. Lemmenjoen vedet ovat karuja, kirkasvetisiä tai lievästi humuspitoisia, ja ne on luokiteltu käyttöluokituksessa parhaaseen luokkaan (arvostelu 1-5) (Seppänen 2004⁷). Metsähallituksen Hammastunturin erämaa-alueen hoito- ja käyttösuunnitelman⁸ mukaan Ivalojoen on Inarijärven vaeltavan taimenen tärkein lisääntymisjoki. Inarijärven taimenkannasta noin 70 % on peräisin Ivalojoen vesistöä. Vaeltavan taimenen lisääntymisalue ulottuu Ivalojoen pääuomassa Hammastunturin erämaa-alueen läpi Lemmenjoen kansallispuiston alueelle. (Metsähallitus 2012: 3.) Lemmenjoen alueella esiintyy myös siikaa, haukea, harjusta, ahventa, kolmipiikkiä ja mutua (Seppänen 2004). Lemmenjoen alue on Seppäsen (2004) mukaan taimenen osalta maamme ainutlaatuisimpia alueita, sillä sieltä voi tavata kaikki mahdolliset taimenmuodot. Lemmenjoen alueella esiintyvät sekä olosuhteisiin erilaistuneet taimenmuodot että myös elinvoimaiset alkuperäiset ja sekoittumattomat osakannat vesistöittäin (ibid.). Hauki, joka on saamelaisten tärkeä ruokakala vielä nykyäänkin, on myös levittäytynyt puiston lähes jokaiseen jokeen ja järveen. Hauella on

⁷ Seppänen, M. 2004. Erämaavirtojen maa. Teoksessa Kajala, L. (toim.): *Lemmenjoki. Suomen suurin kansallispuisto. The largest national park in Finland*. Metsähallitus. s. 129–149.

⁸ Metsähallitus 2012. *Hammastunturin erämaa-alueen hoito- ja käyttösuunnitelma (17.12.2012)*. Metsähallituksen luonnonsuojelujulkaisuja, sarja C XX.

http://www.metsa.fi/sivustot/metsa/fi/Luonnonsuojelu/Hoidonjakaytonsuunnitteluusojelualueilla/Hammastunturi/Documents/Hammastunturi_Hks_VAHVISTETTAVAKSI_17122012.pdf

Lemmenjoen kansallispuistossa runsaasti sen kutemisen kannalta tärkeitä sara- ja heinärantoja. (ibid.)

Kullankaivu, etenkin koneellinen, vaikuttaa veden laatuun ja kalakantoihin, kuten kappaleesta 2 käy ilmi. Lietteen laskeminen jokiin vaikuttaa vedenlaatuun hyvin laajalla alueella mm. samentaan vedenlaatua. Esimerkiksi Postijoen läheisyydessä sijaitsevan Vaskojoen taimentuotanto on pienentynyt kullankaivun johdosta (katso myös Seppänen 2004). Vesistöjen tilan heikkeneminen on heikentänyt Lemmenjoen kalakannan tilaa, millä on suoria vaikutuksia saamelaisten perustuslailla suojattuun oikeuteen ylläpitää ja kehittää omaa kieltään ja kulttuuriaan, mukaan lukien kalastus.

2.2. Koneellisen kullankaivun vaikutukset saamelaiseen poronhoitoon

Hallituksen esityksessä kaivoslaiksi (HE 273/2009 vp: 176) todetaan Lemmenjoen kullanhuuhdonnan vaikutuksista alueen poronhoitoon seuraavaa:

”Lemmenjoen kansallispuiston alue on saamelaisen poronhoidon ydinaluetta. Poronhoito on saamelaisen kulttuurin perusta. Laidunrauha, laidunten yhtenäisyys ja laidunten määrä ovat poronhoidon jatkumisen elinehto. Lemmenjoen kulta-alue kuuluu Sallivaaran paliskunnan laidunalueeseen. Sallivaaran paliskunnan poronomistajat ovat saamelaisia perheitä, joille poronhoito on joko pää- tai sivuelinkeino. Koneellinen kullanhuuhdonta sekä siihen liittyvä rakentaminen ja maastoliikenne keskeisellä paliskunnan porojen laidunalueella aiheuttavat haittaa saamelaisten poronhoidolle, kun muun muassa laidunalueiden käyttö vaikeutuu ja laitumet kuluvat. Lisäksi haittaa aiheutuu porojen luontaisten kulku- ja kuljetusreittien katkeamisesta, poronhoitotöiden vaikeutumisesta ja kustannusten kasvusta. Lemmenjoen kansallispuisto kuuluu myös erityiseen poronhoitoalueeseen, jossa maata ei saa käyttää sillä tavoin, että siitä aiheutuu huomattavaa haittaa poronhoidolle.”

Nykyisin suurin osa Lemmenjoen kansallispuistosta kuuluu Sallivaaran paliskuntaan ja puiston pohjoisosat Muotkatunturin paliskuntaan. Sallivaaran paliskunnan pinta-alasta kolme neljäsosaa sijaitsee nykyisen Lemmenjoen kansallispuiston alueella (Metsähallitus 2009: 83). Molempien paliskuntien poronhoito perustuu laidunkiertoon, jossa porot siirretään eri laitumille talviksi ja kesiksi, ja mahdollisuuksien mukaan myös keväisin ja syksyisin. Lisääntynyt kullankaivu alueella kaventaa paliskuntien käytössä olevia laidunmaita ja lisää porokuolemia. Jyrkkärinteiset kaivukuopat vesistöissä ja sen läheisyydessä lisäävät porojen, erityisesti vasojen, hukkumisia ja putoamisia kuoppiin. Kaivukuoppien ”liputtaminen” on johtanut kullankaivun alueilla useiden porojen hirttäytymiseen. Peittämättömät ja merkitsemättömät kuopat ovat vaarallisia myös mönkijöillä, moottorikelkoilla ja jalkaisin kulkeville poronhoitajille erityisesti lumipeitteen aikana.

Saamelaiskäräjät huomauttaa, että kaivostoimintaan liittyvä leirytyminen ja asuminen, lisääntynyt maastoliikenne alueella sekä suurien, äänekkäiden koneiden käyttäminen ovat omiaan pelästyttämään poroja, ja täten vaikeuttaa alueen poronhoitoa. Paikallisten poromiesten mukaan luvattomien ajourien rakentamista ei valvota riittävästi ja alueelle on rakennettu useita luvattomia tienpohjia ja kulkuväyliä. Lisääntynyt maastoliikenne, luvattomien tienpohjien ja kulkuväylien rakentaminen ja raskaat koneet kuluttavat entisestään alueen porolaitumia, joiden kestävyyttä ja yhteneväisyyttä uhkaavat jo ennestään muun muassa ilmastonmuutos ja alueen muut maankäyttömuodot. Saamelaisten kotiseutualueen luonto on erittäin haavoittuvaista ja äärimmäisen hitaasti uudistuvaa, joten koneellinen maaston muokkaaminen kaventaa laidunalueita pysyvästi, kuten kappaleesta 2 käy ilmi. Saamelainen poronhoito perustuu laidunkiertojärjestelmään, jolla on merkittävä vaikutus laidunten kantokykyyn ja sitä kautta ympäristön tilaan (Metsähallitus 2009: 31). Alueen muut maankäyttömuodot, kuten intensiivinen kullankaivutoiminta, pirstovat ja kaventavat porolaitumia, ja siten vaa-

rantavat laidunkiertojärjestelmän jatkuvuuden. Mikäli laidunkiertojärjestelmästä joudutaan luopumaan, muuttuu saamelaisen poronhoidon perinne, katkeaa saamelaiskulttuurin jatkuvuus ja ympäristön tila heikkenee merkittävästi.

3. Saamelaiskäräjien esittämät lupamääräykset kaivoslain 52 §:n 3 momentin nojalla

Saamelaiskäräjät muistuttaa, että koneellinen kullankaivu tarvitsee aina ympäristöluvan. Kaivospiirillä 4072/1a ei ole voimassa olevaa ympäristölupaa, mikä vaaditaan, mikäli alueella aiotaan harjoittaa koneellista kullanhuuhdonta. Tukesin lausunto-pyynnössä ilmoitetaan, että kaivospiirin alue on kokonaan käyttöaluetta, mutta lausuntopyynnössä ei ole mainintaa siitä, onko alueelle kaivutaparaajoituksia tai aiotaanko alueella harjoittaa koneellista kullanhuuhdonta. Koneellista kullankaivutoimintaa ei saa aloittaa ennen kuin ympäristölupa on saatu ja lupa on lainvoimainen.

Saamelaiskäräjät yhtyy kaivospiireille myönnytyissä ympäristöluvista annettuihin ympäristön pilaantumista ja vesistön tilan heikkenemistä koskeviin lupamääräyksiin: kullanhuuhdonta ei saa aiheuttaa ympäristön pilaantumista tai vesistön tilan heikkenemistä. Lisäksi Saamelaiskäräjät esittää kaivoslain 52 §:n 3 momentin kohtien 4 ja 5 nojalla seuraavaa:

- **Kaivuajoista on sovittava paikallisten poromiesten kanssa, jotta kullanhuuhdonta toiminta haittaisi alueen poronhoitoa mahdollisimman vähän.**
- **Poroaitoihin ei saa tehdä reikiä, ja poroaitojen läpikulkupaikat (veräjät) on pidettävä aina kiinni.**
- **Kaivualue on pidettävä koko ajan siistinä ja turvallisena alueen muille käyttäjille, roskat ja jätteet on vietävä välittömästi pois maastosta.**
- **Kullanhuuhdonnasta syntyviä jätevesiä ei saa johtaa suoraan vesistöön veden edelleen samentumisen estämiseksi.**
- **Kaivutyöhön liittyvä leiriytyminen ja muu toiminta tulee tapahtua kullanhuuhdonta-alueen sisäpuolella.**
- **Uusia teitä ei saa rakentaa, vaan on käytettävä jo olemassa olevia kulkureittejä. Rakentaminen kullanhuuhdonta-alueelle on kaivoslain 26 §:n 1 momentin mukaan kielletty. Luonnonsuojelulain 13 §:n 1 momentin 1 kohdan mukaan kansallispuistossa ei saa rakentaa rakennuksia, rakennelmia tai teitä.**
- **Luvan haltijan on Lapin ELY-keskukselle ja Inarin kunnan ympäristösuojeluviranomaiselle vuosittain toimitettavassa yhteenvedossa toiminnasta yms. annettava tarkka arvio vuosittain toteutuneesta kaivumäärästä. Vuosittainen toteutunut kaivumäärä ei saa ylittää ympäristöluvassa määritettyä vuosittaista kaivumäärää.**
- **Kaivannot on täytettävä välittömästi käytöstä poistumisen jälkeen ja merkittävä selkeästi maastoon, ei kuitenkaan liputtamalla.**
- **Maat on tasattava välittömästi kaivukauden päätyttyä ympäristöön sopeutuviksi maisemallisten haittojen vähentämiseksi ympäristöluvan edellyttämällä tavalla. Maat on tasattava vuosittain.**
- **Alue on maisemoitava välittömästi maisemallisten haittojen ja hienoaineksen huuhtoutumisen vähentämiseksi ympäristöluvan edellyttämällä tavalla. Maisemointia on tehtävä vuosittain. Myös entiset kaivujäljet alueella on maisemoitava.**
- **Toiminnan loputtua alue on välittömästi saatettava mahdollisimman luonnonmukaiseen ja maisemallisesti tyydyttävään tilaan, kuten kaivoslain 29 § edellyttää. Kaikki kullanhuuhdontaan liittyvät rakennelmat ja välineet on vietävä välittömästi toiminnan loputtua pois alueelta.**

- **Kullanhuuhdontatoiminnassa on otettava huomioon kansallispuistoa koskevat lait ja asetukset, puiston hoito- ja käyttösuunnitelma sekä puiston järjestyssääntö ja Metsähallituksen alueelle mahdollisesti antamat käytännön ohjeet.**

4. Lopuksi

Saamelaiskäräjät ehdottaa, että ennen kaivoslain (621/2011) 52 §:n 3 momentin, erityisesti kohtien 4 ja 5, nojalla annettavien yleisten ja yksityisten etujen turvaamiseksi tarpeellisten määräysten antamista järjestetään saamelaiskäräjälain 9 §:n mukaiset neuvottelut. Neuvotteluja esitetään järjestettäväksi erityisesti kaivospiiriä **4072/1a** koskien, sillä lausuntopyynnössä ei mainita onko alueella kaivutaparajoituksia tai tarkoitus harjoittaa koneellista kullanhuuhdonta.

Inarissa 9. päivänä toukokuuta 2014

Heikki Paltto
vs. puheenjohtaja

Anni-Helena Ruotsala
ympäristösihteeri

Vs. puheenjohtaja päätti lausunnosta 9.5.2014