

## PÄÄTÖS YLEISTEN JA YKSITYISTEN ETUJEN TURVAAMISEKSI ANNETTAVISTA MÄÄRÄYKSISTÄ

### Kaivospiirin haltija

Aarne Alhonen

Kaivospiiri Kultasafiiri, KaivNro 4379/1a

Sijainti Inarin kunta, Lemmenjoen kansallispuisto (kartta, liite 1.)

### PÄÄTÖS

Turvallisuus- ja kemikaalivirasto antaa Aarne Alhoselle seuraavat kaivospiiriä Kultasafiiri (KaivNro 4379/1a) koskevat yleisten ja yksityisten etujen turvaamiseksi tarpeelliset määräykset.  
*Perustelut:* Kaivoslaki 52 §, 125 § ja 181 §

### Lupamääräykset

#### Lupamääräys 1

Luvan mukainen toiminta ei saa aiheuttaa haittaa ihmisten terveydelle tai vaaraa turvallisuudelle. Toiminta ei saa aiheuttaa maa-aineksen kulkeutumista lupa-alueen ulkopuolelle, eikä mitakaan veteen tai maaperään kuulumattomia päästöjä.

*Perustelut:* Kaivoslaki 18 §

#### Lupamääräys 2

Kaivostoiminta tulee järjestää siten, ettei esiintymän hyödyntämisessä tapahdu kaivosmineraalien ilmeistä tuhlausta

*Perustelut:* Kaivoslaki 18 §

#### Lupamääräys 3

Toiminnanharjoittaja on velvollinen vuosittain toimittamaan kaivosviranomaiselle selvityksen esiintymän hyödyntämisen laajuudesta ja tuloksista tämän luvan mukaiselta alueelta.

*Perustelut:* Kaivoslaki 18 §

#### Lupamääräys 4

Toiminnasta ei saa aiheutua huomattavaa haittaa poronhoidolle. Toiminnanharjoittajan on luiskattava tai aidattava kaivukuopat niin, ettei niistä aiheudu vaaraa tai peitettävä kuopat. Alueelle ei saa jättää myöskään puiden väliin viritettyjä naruja tai köysiä.

*Perustelut:* Kaivoslaki 50 §.

Alue sijaitsee Sallivaaran paliskunnan alueella. Lupamääräyksessä mainituilla toimenpiteillä vähennetään toiminnasta aiheutuvia haittoja poronhoidolle erityisellä poronhoitoalueella.

#### Lupamääräys 5

Toiminnanharjoittajien on huolehdittava, ettei luvan mukaisesta toiminnasta yksin tai yhdessä muiden vastaavien lupien tai alueiden muiden käyttömuotojen kanssa aiheudu sellaista haittaa,

joka olennaisesti heikentäisi edellytyksiä harjoittaa saamelaiselinkeinoja taikka muutoin ylläpitää ja kehittää saamelaiskulttuuria.

Perustelut: Kaivoslaki 50 §

Alue sijaitsee saamelaisten kotiseutualueella.

#### Lupamääräys 6

Toiminnanharjoittajan on asetettava 1400 euron suuruinen pankkitalletusvakuus Turvallisuus- ja kemikaalivirastolle kaivoslain mukaisia lopetus- ja jälkitoimenpiteitä varten. Vakuus on asetettava viimeistään vuoden kuluttua tämän päätöksen antamisesta.

Toiminnanharjoittajan on saatettava kaivosalue ja kaivoksen apualue yleisen turvallisuuden vaatimaan kuntoon ja huolehdittava niiden kunnostamisesta, siistimisestä ja maisemoinnista viimeistään kahden vuoden kuluttua kaivostoiminnan päättymisestä.

Perustelut: Kaivoslaki 108 §, 109 §, 110 §, 143 § ja 181 §

Vakuus määräytyy kaivumenetelmän ja alueen ominaisuuksien perusteella.

Alueella harjoitetaan lapiokaivua ja alue on kooltaan 6 ha. Alue ei sijoitu tieverkoston läheisyyteen.

Vakuudesta voidaan suorittaa ne kustannukset, jotka ovat tarpeen kaivoslaissa säädettyjen tai kaivosluvassa määrättyjen veloitteiden suorittamiseksi.

#### Lupamääräys 7

Lupamääräykset tarkistetaan viimeistään 31.12.2018. Kaivosoikeus raukeaa 1.7.2020.

Kaivosoikeuden haltijalla on mahdollisuus jatkaa kullanhuuhtontaa kaivoslain (621/2011) mukaisesti alueella kullanhuuhtontaluvan nojalla hakemalla lupaa ennen kaivosoikeuden raukeamista.

Perustelut: Kaivoslaki 62 §, 182 §

### **Asian käsittely**

#### Asiasta tiedottaminen

Turvallisuus- ja kemikaalivirasto on tiedottanut asiasta kuuluttamalla siitä 30 päivän ajan Turvallisuus- ja kemikaaliviraston sekä Inarin kunnan ilmoitustauluilla. Kuulutus on ollut nähtävillä 12.5.2014 saakka. Lausunnot ja mielipiteet on tullut toimittaa viimeistään 12.5.2014.

#### Lausuntopyynnöt

Asiasta lähetettiin lausuntopyynnöt 11.4.2014 kaivospiirin haltijalle, Inarin kunnalle, Lapin Ely-keskukselle, Metsähallitukselle, Saamelaiskäräjille ja Sallivaaran paliskunnalle. Asiasta on pidetty saamelaiskäräjälain 9 §:n mukaiset neuvottelut 10.6.2014 saamelaiskäräjien pyynnöstä.

#### Muistutukset ja mielipiteet

Muistutuksia ja mielipiteitä ei ole jätetty.

### **Jatkotoimenpiteet kuulemismenettelyn jälkeen**

#### Kaivospiirin haltijan kuuleminen

Tukes ei katsonut tarpeelliseksi pyytää selitystä kaivosoikeuden haltijalta.

## Kaivosviranomaisen vastaus lausunnoissa ja mielipiteissä esitettyihin asioihin

Lausunnoissa esitetyt seikat on huomioitu lupamääräyksissä.

### Päätöksestä tiedottaminen

Päätöksestä tiedotetaan kaivoslain (621/2011) 58 §:n mukaisesti. Lupapäätös liitteineen toimitetaan postitse kaivosrekisteriin merkitylle yhteyshenkilölle. Jäljennös päätöksestä toimitetaan niille, jotka ovat tätä erikseen pyytäneet sekä niille kunnille, ELY-keskuksille ja muille viranomaisille, joille asiasta sen käsittelyn aikana on annettu tieto tai joilta on pyydetty lausunto. Jäljennös päätöksestä toimitetaan myös saamelaiskäräjille ja paliskunnalle. Päätöksen antamisesta ilmoitetaan niille, jotka ovat tehneet muistutuksen asiassa tai ovat ilmoitusta erikseen pyytäneet, sekä niille asianosaisille, joita asia erityisesti koskee. Päätöksen antamisesta kuulutetaan alueen kunnan ilmoitustaululla.

### Päätösmaksu

Tästä päätöksestä perittävä maksu on 475 €. Valtion talous- ja henkilöstöhallinnan palvelukeskus lähettää laskun kaivosrekisteriin merkitylle yhteyshenkilölle.

*Perustelut:* Asetus Turvallisuus- ja kemikaaliviraston maksullisista suoritteista (636/2013)

### Muutoksenhaku

Tähän päätökseen saa hakea muutosta kaivoslain (621/2011) 162 §:n nojalla Pohjois-Suomen hallinto-oikeudelta valittamalla siten kuin hallintolainkäyttölaissa (586/1996) säädetään.

Päätöksestä perittävästä maksusta voidaan valittaa samassa järjestyksessä kuin pääasiasta. Valitusaika on 30 päivää tämän päätöksen antopäivästä. Liitteessä 3 esitetystä valitusosoituksesta ilmenee, miten muutosta haettaessa on meneteltävä.

### Sovelletut säännökset

Kaivoslaki (621/2011)

Valtioneuvoston asetus kaivostoiminnasta (391/2012)

Hallintolainkäyttölaki (586/1996)

Asetus Turvallisuus- ja kemikaaliviraston maksullisista suoritteista (636/2013)

### Lisätietoja

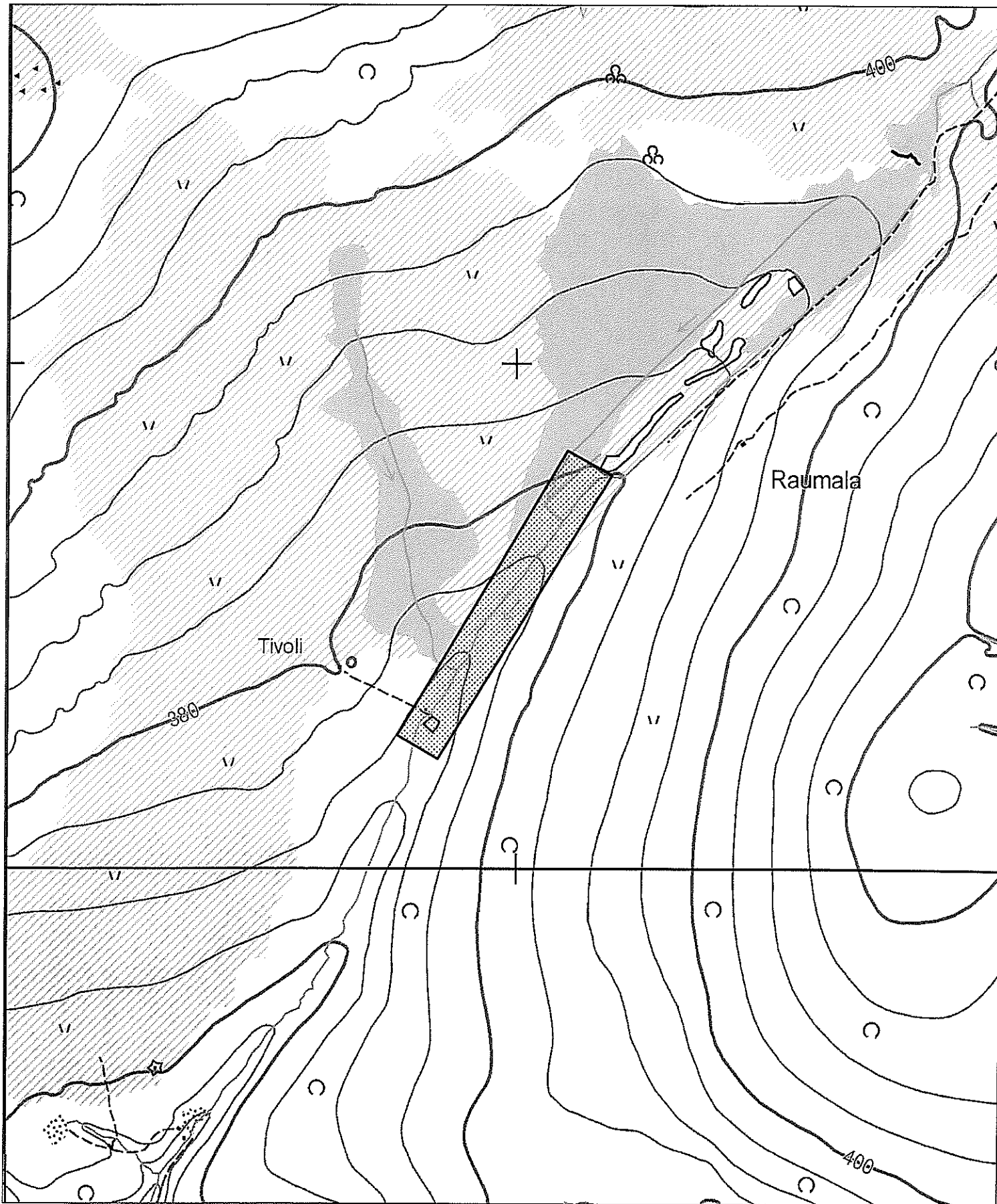
Lisätietoja antaa Pasi Molkoselkä, puh. 029 5052 133, [etunimi.sukunimi@tukes.fi](mailto:etunimi.sukunimi@tukes.fi)

Terho Liikamaa  
Kaivosyli-insinööri

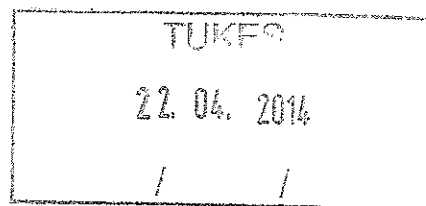
Pasi Moikoseika  
Ylitarkastaja

LIITTEET      1. Kaivospiirin kartta  
                 2. Annetut lausunnot, muistutukset ja mielipiteet  
                 3. Valitusosoitus

TIEDOKSI      Kaivospiirin haltijat  
                 Inarin kunta  
                 Lapin ely-keskus  
                 Metsähallitus  
                 Saamelaiskäräjät  
                 Sallivaaran paliskunta



Turvallisuus- ja kemikaalivirasto  
Tukes  
Valtakatu 2  
96100 Rovaniemi



LAUSUNTOPYYNTÖNNE 11.4.2014

Liitän oheen kopion 2.12.2013 päivätyistä kirjeistäni, joka oli vastaus vakuuden asettamista koskevaan kirjeeseen 30.9.2013. Kuvauksesta käy ilmi, että toiminta kaivospiirissäni ei voi aiheuttaa kaivoslaissa mainittuja haitallisia vaikutuksia.

On syytä tarkastella lähemmin kahta mainitsemaanne lainkohtaa. Kohta 2 säättää "toimenpiteistä joilla varmistetaan, että kaivostoiminnassa ei harjoiteta kaivosmineraalien tuhlausta...". Kaivoslaissa säädetään määräaika, jolloin kaivosoikeus raukeaa eikä toimintaa saa enää harjoittaa ammattimaisesti konevoimin. Kaivosoikeuden haltija menettää perustuslain omaisuudensuojaa nauttivan varallisuus oikeutensa ilman korvausta. On selvää, että kullankaivajan on pakko hyppiä isojen hippujen perässä ja jättää köyhempi maa-aines käsittelemättä. Laissa on siis vakava ristiriita; yksi määräys pakottaa rikkomaan toista.

Kohta 5 määrää varmistamaan, "ettei luvassa tarkoitettulla toiminnalla vaaranneta saamelaisen asemaa alkuperäiskansana...". Tähän on todettava, että olen vuodesta 1977 tähän päivään saakka harjoittanut vastuullista elinkeinotoimintaa, joka on koostunut kullan ja jalokivien kaivuusta sekä siihen saumattomasti liittyvästä korunvalmistuksesta ja kaupasta. Olen omalla riskillä ja rahoituksella valmistanut yli 50.000 Lemmenjoki-korua, jotka olen toimittanut tilimyyntiin kultasepäntuotteisiin Inarin kunnan alueelle. Liiketoiminnan arvo on ollut miljoonia euroja. Toiminnasta on maksettu arvonnäköveroä ja muita veroja, joista osa on päätynyt Saamelaiskäräjien rahoitukseen ja osa Inarin kuntalaisten, siis myös saamelaisen palvelujen rahoittamiseen. Elinkeinotoiminnastani on siis koitunut hyötyä saamelaisille.

Saamelaiskäräjät toimii porotalouden etujärjestönä. Sen politiikka on syrjivää ja nationalistista. Kaivoslaissa annetaan saamelaiskäräjille tosiasiallinen valta päättää kullankaivajien elinkeinoluovista. Verovaroin ylläpidetty, raskaasti tappiollinen ja luonnon kestokyvyn ylittävä poronlihan tuotanto on julkisen vallan erityisessä suojeluksessa. Vastenmielistä poliittista koplaustakin esiintyy: Pari vuotta sitten oikeusministeri Anna-Maja Henriksson (RKP) myönsi saamelaiskäräjille lisärahoitusta kielteisten lausuntojen monistamiseksi kullankaivajien lupahakemuksiin. Saamelaisliitti kiitti liittymällä RKP:n jäseniksi.

Byrokratiaa paisutetaan, tuottavat elinkeinot kielletään ja tappiollisia rahoitetaan.

Hollolassa 16. huhtikuuta 2014

Aarne Alhonen [www.lemmenjokikoru.net](http://www.lemmenjokikoru.net) 4379/1a

Turvallisuus- ja kemikaalivirasto  
Tukes  
Valtakatu 2  
96100 Rovaniemi

Vakuuden asettaminen kaivoslain 621/2011 mukaisesti

Kaivospiirillä 4379/1a kaivettiin vuosina 1991-1999 asianmukaisesti luvitettuna koneellisesti kultaa. Valvontaviranomainen on hyväksynyt ennallistamisen. Kaivospiirin aluetta on julkisuudessa käytetty esimerkkinä hyvin suoritetusta maisemoinnista.

Nykyinen ja lähivuosina jatkuva toiminta on käsityömenetelmin tapahtuvaa jalokivien ja korukivien seulontaa puronuoman peitteettömistä sorapaljastumista. Pintamaita ei siis poisteta lainkaan, maamassoja ei läjitetä eikä syviä monttuja kaiveta. Seulontatyön jäljet vastaavat kevättulvien jälkiä; vähäiset soramäärät siirtyvät paikasta toiseen.

Asun kaivospiirin ulkopuolella vuokralaisena Raumalan kämpässä. Kaivospiirin alueella on 1x2 metrin kokoinen puinen varasto, noin 10 metriä lautaränniä, pari lapiota ja seula. Kaivospiirillä on siis vähäinen määrä poltettavaa puutavaraa.

Esitän, että vakuutta ei aseteta lainkaan. Ymmärtääkseni kaivoslain 107§ todetaan, että kullanhuuhtontalupa-alueella tapahtuva toiminta ei vaadi vakuutta. Toimintani on vastaavaa.

Hollolassa 2. joulukuuta 2013

Aarne Alhonen

Lausuntopyyntöne 11.4.2014 Kaivoslain 52 §:n mukaisista määräyksistä

Inarin kunnan ympäristönsuojeluviranomainen lausuu seuraavaa:

Kaivospiirit kaivNrot:

3795/1a  
4498/1a-b  
4887/1a  
5041/1  
4053/1a  
4379/1a  
4769/1a  
4849/1a  
5207/1a

Seuraava lausunto koskee kaikkiin ao. hakemuksiin annettavia päätöksiä. Kaivoslain 52.3 §:ssä säädetään mm. että

*Kaivosluvassa on annettava yleisten ja yksityisten etujen turvaamiseksi tarpeelliset määräykset:*

*1) kaivostoiminnasta aiheutuvien haitallisten vaikutusten välttämiseksi tai rajoittamiseksi sekä ihmisten terveyden ja yleisen turvallisuuden varmistamiseksi;*

Hallituksen esityksen 273/2009 mukaan kaivoslain 52 §:n sisältöä ohjaisi myös lain tavoitepykälä:

*Lupamääräysten sisältöä ohjaisi muun muassa lain 1 §:n tavoitesäännös. Lupaviranomaisen tulisi lupamääräyksiä harkitessaan ottaa huomioon lähinnä kaivostoiminnan luonne ja vaikutukset kokonaisuudessaan, kaivostoiminnan vaikutusalueen ominaisuudet ja tekniset mahdollisuudet toteuttaa vaaditut toimenpiteet.*

**Kaivoslaki 1 §**

**Lain tarkoitus**

*Tämän lain tarkoituksena on edistää kaivostoimintaa ja järjestää sen edellyttämä alueiden käyttö ja malminetsintä niin, että ne ovat yhteiskunnallisesti, taloudellisesti ja ekologisesti kestäviä. Lain tarkoituksen toteuttaminen edellyttää yleisten ja yksityisten etujen turvaamista ottaen erityisesti huomioon:*

- 1) kaivostoiminnan harjoittamisen edellytykset;*
- 2) kiinteistöjen omistajien ja yksityisten haitankärsijöiden oikeusasema;*
- 3) toiminnan vaikutukset ympäristöön ja maankäyttöön sekä luonnonvarojen säästävä käyttö.*

Inarin alueella suoritettavasta kullankaivamisesta/huuhtomisesta on aiheutunut ja aiheutuu edelleen kielloista huolimatta maa-aineksen kulkeutumista kullankaivuun toiminta-alueiden ulkopuolelle. Veden mukana hienojakoinen maa-aines voi kulkeutua pitkiäkin matkoja. Kyseessä on kielletty päästö, mikä täyttää ympäristönsuojelulaissa yksilöidyn pilaantumisen määritelmän.

**Ympäristönsuojelulaki (86/2000) 3 §**

**Määritelmät**

Tässä laissa tarkoitetaan:

- 1) ympäristön pilaantumisella sellaista ihmisen toiminnasta johtuvaa aineen, energian, melun, värinän, säteilyn, valon, lämmön tai hajun päästämistä tai jättämistä ympäristöön, jonka seurauksena aiheutuu joko yksin tai yhdessä muiden päästöjen kanssa:
  - a) terveyshaittaa;
  - b) haittaa luonnolle ja sen toiminnoille;



- c) luonnonvarojen käyttämisen estymistä tai melkoista vaikeutumista;
- d) ympäristön yleisen viihtyisyyden tai erityisten kulttuuriarvojen vähentymistä;
- e) ympäristön yleiseen virkistyskäyttöön soveltuvuuden vähentymistä;
- f) vahinkoa tai haittaa omaisuudelle taikka sen käytölle; tai
- g) muu näihin rinnastettava yleisen tai yksityisen edun loukkaus;

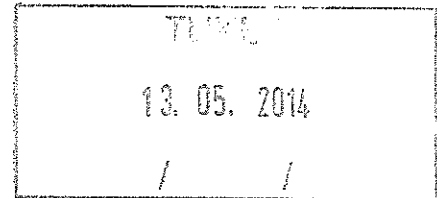
**Ympäristöluvissa esitetty määräys, että maamassoista ei saa päästä haitallisessa määrin huuhtoutumaan maa-ainesta ojaan/ojiin/jokeen/vesistöön, ei ole määräyksenä tarpeeksi yksiselitteinen. Haitallisuuden arvioiminen on jäänyt toiminnanharjoittajalle itselleen, mikä on käytännössä johtanut maa-aineksen kulkeutumiseen toiminta-alueiden ulkopuolelle ja huonontaan alueen vesistöjen luonnontilaisuutta kaivualueiden ulkopuolella.**

**Kaivoslain mukaisiin lupiin on kirjoitettava 52.3 §:n määräykseksi riippumatta siitä, onko kyseessä koneella vai lapiolla tapahtuva kullankaivu, että toiminnasta ei saa aiheutua maa-aineksen kulkeutumista toiminta-alueen ulkopuolelle, eikä muitakaan veteen tai maaperään kuulumattomia päästöjä.**



Lappi

9.5.2014



TUKES  
Pasi Molkoselkä  
Valtakatu 2  
96100 Rovaniemi

**LAUSUNTO KAIVOSLAIN (621/2011) 37 §:n NOJALLA KAIVOSPIIRILLE KaivNro 4379/1a  
ANNETTAVISTA KAIVOSLAIN (621/2011) 52 §:n MUKAISISTA MÄÄRÄYKSISTÄ**

Kaivospiiri KaivNro 4379/1a sijaitsee Lemmenjoen kansallispuiston sisällä. Lemmenjoen kansallispuisto on perustettu vuonna 1956 annetulla lailla (634/1956). Sitä on laajennettu ensin vuonna 1971 (laki 204/1971) ja uudelleen vuonna 1982 (laki 674/1981)

Natura 2000 –verkostoon sisältyvä Lemmenjoen kansallispuisto (FI 1300201) sijaitsee sekä alpiinisella että borealisella luonnonmaantieteellisellä vyöhykkeellä. Euroopan yhteisöjen komissio on 22.12.2003 tekemällä päätöksellä hyväksynyt Lemmenjoen kansallispuiston alpiinisen alueen ja 13.1.2005 borealisen alueen luontodirektiivin (92/43/ETY) mukaiseksi yhteisön tärkeänä pitämäksi alueeksi /SCI-alue). Lemmenjoen kansallispuisto on myös ilmoitettu komissiolle lintudirektiivin (79/409/ETY) mukaisena erityisenä suojelualueena (SPA-alue). Natura-alueen suojelun toteutuskeinona on luonnonsuojelulaki

Alueen suojelun perusteena ovat siellä esiintyvät 19 luontodirektiivin liitteen 1 luontotyyppiä, yhteensä viisi liitteen 2 lajia, sekä yhteensä 29 lintudirektiivin liitteessä 1 mainittua lintulajia.

Kansallispuiston tärkein tehtävä on suojelu, joka kohdistuu alkuperäisen elottoman ja elollisen luonnon piirteisiin, lajeihin ja eliöyhteisöihin, mutta voi kohdistua myös ihmisen toiminnan tuloksena syntyneisiin perinteisiin ympäristöihin, eliöyhteisöihin, maisemiin ja rakenteisiin. Yleisen suojelun periaatteesta voidaan kansallispuistossa poiketa porotalouden ja paikallisen väestön luontaiselinkeinojen hyväksi, mikäli tästä ei koidu oleellista eikä pysyvää vahinkoa suojelutavoitteiden kannalta.

Nykyisessä laajuudessaan Lemmenjoen kansallispuisto edustaa monipuolisesti Pohjois-Lapin luontoa ja maisemia. Se on Suomen suurin kansallispuisto, kansallisesti ja kansainvälisesti merkittävä suojelualue sekä Länsi-Euroopan laajimpia tiettömiä metsäerämaita.

Kaikessa Natura 2000 -alueilla harjoitettavassa toiminnassa on huolehdittava siitä, ettei toimenpiteillä merkittävästi heikennetä alueen valinnan perusteen olevia luontotyyppisiä tai lajien elinympäristöjä.

Keskeisimmät luontotyytit, joihin Lemmenjoen Natura 2000 -alueella harjoitettavalla kullanhuhdonna ilmeisesti on vaikutuksia, ovat Fennoskandian luonnontilaiset jokireiitit sekä pikkujoet ja purot. Vaikka kaivutoiminnan vesistövaikutuksia säädellään ja niitä tarkkaillaan alapuolisissa vesistöissä, toiminnasta aiheutuu välillisiä vaikutuksia myös kaivospiirien ulkopuolisille alueille.

Kaivutoiminta vaikuttaa kaivualan vesitalouteen ja eliöstöön. Etenkin konekaivualan muuokset näkyvät selvästi. Kaivetuilla alueille kasvillisuus tuhoutuu yleensä miltei kokonaan. Konekaivualan muuokset muuttaa myös muotoaan. Käsinkaivualan muuokset ovat lievempiä ja vaikutusalue on yleensä lähellä puron- tai ojanvartta.

#### **Ely-keskus lausuu seuraavaa:**

Lausuntopyyntöstä ei ole kuvattu laisinkaan mitä kaikkia toimintoja kaivospiirillä on ollut, on tällä hetkellä ja mitä toimenpiteitä alueen käytöstä poisto vaatii.

Kaivoslain mukaan kaivostoiminnan harjoittajan tulee kaivostoiminnan päättymisen jälkeen saattaa kaivos- ja sen apualueet yleisen turvallisuuden vaatimaan kuntoon, huolehtia alueiden kunnostamisesta, siistimisestä ja maisemoinnista.

Lemmenjoen kansallispuiston hoito- ja käyttösuunnitelman (Metsähallituksen luonnonsuojelujulkaisuja. Sarja C 48, s. 32) mukaisesti käytöstä poistettavat kaivualan alueet on tasattava ympäristöön sopeutuviksi ja päälle on levitettävä pintamaakerros, joka mahdollistaa alueen nopean kasvittumisen. Myös uoma on palautettava entiseen paikkaansa.

Asetettavan vakuuden suuruutta arvioitaessa tulee huomioida, että vakuuden tulee kattaa kaikkien rakenteiden ja rakennelmien poistamisen, purkamisessa syntyvien jätteen asianmukaisen käsittelyn, koko alueen siistimisen ja maisemoinnin tilanteissa, joissa toiminnanharjoittaja ei pysty muutoin niitä hoitamaan.

vakuuden suuruus riippuu siis ko. kaivospiirin sijainnista ja siellä tehtyjen muutosten voimallisuudesta. Suurten muutosten palauttaminen etäällä tieyhteyksistä on arvioitava aiheuttavan suuret kustannukset. Lisäksi

luonnonsuojelullisesti arvokkailla ja vaurioherkillä alueilla voidaan joutua soveltamaan erityisiä kuljetus ja maisemointitoimia, jotka ovat normaalia hintavempia. Tämä tulee ottaa huomioon vakuutta arvioitaessa.

ELY-keskuksen lausunnossa ei voi ottaa kantaa lupamääräyksistä yleisten etujen turvaamiseksi

Luonnonsuojeluyksikön päällikkö

Päivi Lundyall

Ylitarkastaja

Ari Neuvonen



Lapin luontopalvelut  
PL 36  
99801 Ivalo

14.5.2014

MH 2015/2014/06.07

Turvallisuus- ja kemikaalivirasto

Valtakatu 2  
96100 Rovaniemi

Viite: Lausuntopyyntöne KaivNro 4379/1a

## **Kaivospiiri 4379/1a (Alhonen), Lemmenjoen kansallispuisto, Puskuoja**

Viitekohdassa mainittuun lausuntopyyntöön Metsähallitus lausuu seuraavaa:

### **Yleistä**

Kaivospiiri 4379/1a sijaitsee Lemmenjoen kansallispuistossa Metsähallituksen hallinnassa olevalla valtion maalla ja kuuluu Natura- 2000-alueeseen Lemmenjoen kansallispuisto. Kaivoslain (621/2011) 182 §:n mukaisesti kaivospiiri päättyy vuonna 2020.

### **Lausunnon sisältö, kaivoslaki 52 § 3 mom.**

Kohta 1, kaivostoiminnasta aiheutuvien haitallisten vaikutusten välttämiseksi tai rajoittamiseksi sekä ihmisten terveyden ja yleisen turvallisuuden varmistamiseksi

Kaivostoiminnassa tulee noudattaa annettuja lupaehtoja.

Kohta 4, poronhoidolle aiheutuvien haittojen vähentämiseksi erityisellä poronhoitoalueella

Kaivospiiri sijaitsee poronhoitolain 2 §:ssä mainitulla erityisesti poronhoitoa varten tarkoitettulla alueella. Kaivospiiri sijoittuu Sallivaaran paliskunnan alueelle. Valtion maata edellä mainitulla alueella ei saa käyttää siten, että siitä aiheutuu huomattavaa haittaa poronhoidolle. Poronhoitolain 53 §:n mukaan suunniteltaessa valtion maita koskevia, poronhoidon harjoittamiseen olennaisesti vaikuttavia toimenpiteitä valtion viranomaisten on neuvoteltava asianomaisen paliskunnan edustajien kanssa.

Kohta 6, kaivostoiminnan lopettamiseen liittyvästä vakuudesta 10 luvun mukaisesti sekä muista lopettamiseen liittyvistä ja lopettamisen jälkeisistä velvollisuuksista

Metsähallitus Lemmenjoen kansallispuiston hallinnasta vastaavana haluaa kiinnittää huomiota siihen, että kyseessä on vetovoimainen retkeilyalue, missä vierailee vuosittain yli 15 000 kävijää. Kaivospiiri sijaitsee kansallispuiston virkistysvyöhykkeellä. Lähin autiotupa ja merkitty retkeilyreitti on noin 5 km etäisyydellä. Alue on retkeilijöiden käytössä ja kävijöiden turvallisuus on huomioitava kaivettujen alueiden maisemoinnissa.

Kaivospiirillä on luontodirektiivin luontotyyppiä Tunturijoet ja purot (3220), joka sisältyy luontotyyppiin Luonnontilaiset jokireitit (3210). Edellä mainitut luontotyypit ovat olleet yhtenä

perusteena valittaessa aluetta Suomen Natura 2000-verkoston. Voimakkaimmat muutokset ja vaikutukset kohdistuvat ennen kaikkea virtaavien vesistöjen luonnontilaan.

Virtavesistöjen tila tulee pyrkiä palauttamaan mahdollisimman lähelle luonnontilaa, vesilajistolle sopivaksi ympäristöksi ja virtaussuhteet entisen kaltaiseksi. Uomasta tulee tehdä vaihteleva esim. pienillä altailla sekä asettelemalla paikoin lohkareita ja raekooltaan erikokoisia kiviä, mikä edistää lajiston palautumista, kuten sammalten kiinnittymistä, vesihyönteisten ja kalojen palaamista alueelle. Puron rantamaat tulee maisemoida mahdollisimman luonnonmukaisiksi, jotta välttyttäisiin eroosiolta ja kiintoaineksen valumiselta vesiin.

Kyseisellä kohteella on virtavesien lisäksi myös priorisoituja luontotyyppejä Luonnonmetsät (9010) ja Puustoiset suot (91D0) sekä luontotyyppejä Tunturikoivikot (9040), Tunturikankaat (4060) ja Vaihtumissuot ja rantasuot (7140). Nämä alueet tulee myös maisemoida luonnontilaisen kaltaiseksi ja kaivualueilta poistetut pintamaat tulee siirtää takaisin entisille paikoilleen. Toimenpide nopeuttaa kasvillisuuden palautumista.

Lähtökohtana on, että kaivospiirillä olevat rakennukset ja rakennelmat sekä koneet ja laitteet tulee poistaa ja alue siivota. Mikäli kaivutoiminta alueella jatkuu kullanhuuhdontaluvalla ja toiminta on ammattimaista, voi Metsähallitus myöntää rakennuksille määräaikaisen luvan. Luvan myöntämisessä noudatetaan Lemmenjoen kansallispuiston hoito- ja käyttösuunnitelman linjauksia. Lemmenjoen kulta-alue on luokiteltu valtakunnallisesti merkittäväksi rakennetuksi kulttuuriympäristöksi. Jos kaivospiirillä on kulttuurihistoriallisesti arvokkaita rakennuksia, neuvotellaan niiden mahdollisesta säilyttämisestä Metsähallituksen ja Museoviraston kesken.

Turvallisuus- ja kemikaaliviraston arvioitavaksi jää rahavakuuden tason määrittäminen. Metsähallitus toteaa, että kullanhuuhdonta varten vakuutta on lähtökohtaisesti aina pidettävä välttämättömänä. Kullanhuuhtoja on velvollinen asettamaan vakuuden 29 §:ssä tarkoitettujen jälkitoimenpiteiden sekä 103 §:ssä tarkoitetun vahingon ja haitan korvaamista varten. Vakuuden määrän tulee olla riittävä, jotta se kattaa kaikki mm. toiminnan lopettamiseen liittyvät velvoitteet, esimerkiksi kullanhuuhdonta-alueen jälkitoimenpiteiden suorittamiseksi (mm. maisemointi, vesistön muokkaus, laitteiston poistaminen). Vakuus tulee olla siten riittävä, että vakuutta voidaan kustannusvastaavasti käyttää myös mahdollisiin kullanhuuhtojen aiheuttamien vahinkojen ja haittojen korvaamiseksi. Metsähallitus toteaa, että kaivosviranomaisen olisi vapautettava vakuus, kun luvanhaltija on täyttänyt kaivoslaissa säädetyt ja asianomaisessa luvassa määrätyt velvoitteet.

Elina Stolt  
Aluepäällikkö

Lausunnon valmisteluun osallistuivat Metsähallituksessa Saara Tynys, Jyrki Tolonen, Otto Swanljung, Markku Seppänen, Pirjo Seurujärvi, Pirjo Rautiainen, Jukka Salmela ja Irja Mikkonen. Yhteystiedot:  
[etunimi.sukunimi@metsa.fi](mailto:etunimi.sukunimi@metsa.fi)



10.6.2014

Dnro 299/D.a.9/2014

Turvallisuus- ja kemikaalivirasto  
Valtakatu 2  
96100 Rovaniemi  
[kaivosasiat@tukes.fi](mailto:kaivosasiat@tukes.fi)

**Asia:** Saamelaiskäräjien yhteislausunto kaivoslain (621/2011) nojalla voimassa oleville kaivospiireille kaivoslain (621/2011) 52 §:n mukaisten yleisten ja yksityisten etujen turvaamiseksi tarpeellisten määräysten antamiseen

**Viite:** Tukesin lausuntopyyntö 11.4.2014 kaivospiirejä KaivNro 3735/1a, 4053/1a, 4379/1a, 4498/1a-b, 4769/1a, 4849/1a, 4887/1a, 5041/1 sekä 5207/1a-b koskien

## 1. Johdanto

Lemmenjoen kansallispuiston kansallispuistosäännöksissä on sallittu perinteinen kullanhuuhdonta tietyin rajoituksin. 1.7.2011 voimaan astuneen uuden kaivoslain myötä koneellinen kullankaivu tulee loppumaan Lemmenjoen alueella vuonna 2020.

Tukes on pyytänyt saamelaiskäräjiltä lausuntoa voimassa oleville kaivospiirille KaivNro 3735/1a<sup>1</sup>, 4053/1a<sup>2</sup>, 4379/1a<sup>3</sup>, 4498/1a-b<sup>4</sup>, 4769/1a<sup>5</sup>, 4849/1a<sup>6</sup>, 4887/1a<sup>7</sup>, 5041/1<sup>8</sup> sekä 5207/1a-b<sup>9</sup> kaivoslain

<sup>1</sup> 15,505 hehtaarin suuruinen kaivospiiri (Ruitun ihme) sijaitsee Lemmenjoen kansallispuistossa Ruihtuäytsin varrella. Kaivospiiri on kokonaan käyttöaluetta ja siellä on oikeus harjoittaa koneellista kullanhuuhdonta. Alueelle on myönnetty ympäristölupa (dnro PSY-2008-Y-38, annettu 7.10.2008, luvan haltija Veijo Minkkinen) koneellista kullankaivua varten.

<sup>2</sup> 4,705 hehtaarin suuruinen kaivospiiri (Kairan kulta) sijaitsee Lemmenjoen kansallispuistossa Miessijoen varrella. Kaivospiiri on kokonaan käyttöaluetta ja siellä on oikeus harjoittaa koneellista kullanhuuhdonta. Alueelle on myönnetty ympäristölupa (dnro PSY-2007-Y-176, annettu 28.11.2008, luvan haltija Raimo Kanamäki) koneellista kullankaivua varten.

<sup>3</sup> 6,0 hehtaarin suuruinen kaivospiiri sijaitsee Lemmenjoen kansallispuistossa Puskuäytsin varrella. Kaivospiiri on kokonaan käyttöaluetta, jolla ei ole kaivutaparajoituksia. Alueella harjoitetaan lapiokaivua. Alueelle ei ole voimassa olevaa ympäristölupaa.

<sup>4</sup> 8,84 hehtaarin suuruinen kaivospiiri (Jäkänjevin kultapankki) sijaitsee Lemmenjoen kansallispuistossa Jäkälä-äytsin varrella. Kaivospiiri on kokonaan käyttöaluetta, jolla on kahdenlaisia käyttöoikeuksia. Käyttöalue, jolla ei ole kaivutaparajoituksia, on kooltaan 7,94 ha. Käyttöalue, jolla koneellinen kullankaivu on kielletty, on kooltaan 0,9 ha. Alueelle on myönnetty ympäristölupa (dnro PSAVI/165/04.08/2010, annettu 24.9.2010, luvan haltija Kaivosyhtymä Telilä Ay) koneellista kullankaivua varten.

<sup>5</sup> 4,0 hehtaarin suuruinen kaivospiiri (Kolli Miessi) sijaitsee Lemmenjoen kansallispuistossa Miessijoen varrella. Kaivospiiri on kokonaan käyttöaluetta ja siellä on oikeus harjoittaa koneellista kullanhuuhdonta. Alueelle on myönnetty ympäristölupa (dnro PSAVI/52/04.08/2011, annettu 23.8.2012; Vaasan hallinto-oikeuden päätös nro 13/0318/1, annettu 7.11.2013; luvan haltijat Tapio Metsola ja Jukka Sarre) koneellista kullankaivua varten.

<sup>6</sup> 20,76 hehtaarin suuruinen kaivospiiri (Pihlajamäki-Klondyke) sijaitsee Lemmenjoen kansallispuistossa Miessijoen varrella. Kaivospiiri on kokonaan käyttöaluetta, jolla on kahdenlaisia käyttöoikeuksia. Käyttöalue, jolla ei ole kaivutaparajoituksia, on kooltaan 15,495 ha. Käyttöalue, jolla koneellinen kullankaivu on kielletty, on kooltaan 5,265 ha. Alueelle on myönnetty ympäristölupa (dnro PSY-2007-Y-104, annettu 15.2.2008, luvan haltijat Pekka Salonen ja Pekka Itkonen) koneellista kullankaivua varten.

<sup>7</sup> 17,34 hehtaarin suuruinen kaivospiiri (Kaarrepankki) sijaitsee Lemmenjoen kansallispuistossa Kaarreojan varrella. Kaivospiiri on kokonaan käyttöaluetta, jolla on kahdenlaisia käyttöoikeuksia. Käyttöalue, jolla ei ole kaivutaparajoituksia, on kooltaan 5,14 ha. Käyttöalue, jolla koneellinen kullankaivu on kielletty, on kooltaan 12,2 ha. Alueelle on myönnetty ympäristölupa (dnro PSY-2006-Y-58, annettu 3.12.2008, luvan haltijat Antti Kohtamäki, Ralf Kudinoff ja Ulla Niinikoski) koneellista kullankaivua varten.

52 §:n nojalla annettavista yleisten ja yksityisten etujen turvaamiseksi tarpeellisista määräyksistä. Tukes pyytää saamelaiskäräjiltä lausuntoa erityisesti kaivoslain 52 §:n 3 momentin kohdasta 5: kaivoslain 52 §:n 3 momentin mukaan kaivosluvassa on annettava yleisten ja yksityisten etujen turvaamiseksi tarpeelliset määräykset sen varmistamiseksi, ettei luvassa tarkoitettulla toiminnalla vaaranneta saamelaisten asemaa alkuperäiskansana saamelaisten kotiseutualueella ja kolttien kolttalain mukaisia oikeuksia koltta-alueella.

Saamelaiskäräjät hoitaa saamelaisten kulttuuri-itsehallintoon ja alkuperäiskansa-asemaan kuuluvat tehtävät (laki saamelaiskäräjistä, 1§ ja 5 §). Tässä roolissaan saamelaiskäräjät on velvollinen ottamaan kantaa myös poronhoidon kannalta tarvittaviin lupamääräyksiin (kaivoslain 52 §:n 3 momentin kohtaan 4<sup>10</sup>), sillä saamelainen poronhoito kuuluu perustuslain 17 § 3 momentissa suojattuihin perinteisiin saamelaisiin elinkeinoihin (HE 248/1994 vp ja PeVM 17/1994 vp).

Saamelaiskäräjät antaa asiasta yhteislausunnon, sillä kaikki edellä mainitut kaivospiirit sijaitsevat Lemmenjoen kansallispuistossa ja saamelaiskäräjien kaivoslain 52 §:n 3 momentin 4 ja 5 kohdan nojalla esittämät lupamääräykset pätevät sekä lapio- että koneellisiin kullankaivulupiin. Lausunnon kappale 3 sisältää Saamelaiskäräjien esitykset kaivoslain 52 §:n, erityisesti 4 ja 5 kohdan, nojalla annettaviksi lupamääräyksiksi. Saamelaiskäräjät tuo myös lausunnossaan ilmi, mitä ympäristövaikutuksia kullankaivulla on todettu olevan Lemmenjoen kansallispuiston luontoon ja vesistöihin (kappale 2) ja sitä kautta saamelaisten oikeuteen alkuperäiskansana ylläpitää ja kehittää kieltään ja kulttuuriaan, tässä erityisesti kalastusta ja poronhoitoa (perustuslain 17 § 3 momentti). Kullankaivun vaikutuksia saamelaisten perinteisiin elinkeinoihin käsitellään kappaleissa 2.1 ja 2.2.

Saamelaiskäräjät kehottaa Tukesia vastaisuudessa liittämään lausuntopyyntöihinsä tiedot kaivoslupien haltijoista, jotta saamelaiskäräjät kykenisi laatimaan perustellun esityksen kaivoslain 52 §:n 3 momentin kohtien 4 ja 5 nojalla annettavista lupamääräyksistä. Kaikista lausuntopyynnöistä ei myöskään käy ilmi aiotaanko kaivospiirillä, jolla ei ole kaivutaparajoituksia, harjoittaa koneellista kullankaivua (KaivNro 4379/1a). Vastaisuudessa lausuntopyynnöistä tulisi selkeästi ilmetä onko kaivospiirillä, jolla harjoitetaan lapiokaivua ja jolla ei ole kaivutaparajoituksia, aikomusta harjoittaa koneellista kullankaivua.

## 2. Kullankaivun ympäristövaikutukset Lemmenjoen kansallispuistossa

Lemmenjoella pitkään jatkuneen kullankaivun ympäristövaikutuksia alueen luontoon ja vesistöihin on tutkittu laajasti. Alla muutamia arvioita kullankaivun ympäristövaikutuksista Lemmenjoen luontoon ja vesistöihin:

---

<sup>8</sup> 5,0 hehtaarin suuruinen kaivospiiri sijaitsee Lemmenjoen kansallispuistossa Puskuäytsin varrella. Kaivospiiri on kokonaan käyttöaluetta, jolla koneellinen kullanhuuhtonta on kielletty.

<sup>9</sup> 31,18 hehtaarin (käyttöalue 30,62 ha, apualue 0,56 ha) suuruinen kaivospiiri (Jeagiloaivi Kultasarvi) sijaitsee Lemmenjoen kansallispuistossa Jäkälä-äytsin ja sen sivupuron varrella. Kaivospiirin käyttöalueella on kahdenlaisia käyttöoikeuksia. Käyttöalue, jolla ei ole kaivutaparajoituksia, on kooltaan 6,17 ha. Käyttöalue, jolla koneellinen kullanhuuhtonta on kielletty, on kooltaan 24,45 ha. Apualueilla (0,56 ha) on niin ikään koneellinen kullanhuuhtonta kielletty. Alueelle on myönnetty ympäristölupa (dnro PSY-2005-Y-94, annettu 28.10.2005, luvan haltijat Harri Rissanen, Kaisa Särkelä ja Kai Rantanen) koneellista kullankaivua varten.

<sup>10</sup> Kaivoslain 52 §:n 3 momentin 4 kohdan mukaan kaivosluvassa on annettava yleisten ja yksityisten etujen turvaamiseksi tarpeelliset määräykset poronhoidolle aiheutuvien haittojen vähentämiseksi erityisellä poronhoitoalueella.



1. Lapin ELY-keskus on yhdessä Metsähallituksen kanssa selvittänyt koneellisen kullankaivun vaikutuksia Lemmenjoen kansallispuistossa vuosina 2006 - 2009<sup>11</sup>.
  - Selvityksen mukaan kulta-alueen kasvillisuuden palautuminen luonnontilaista vastaavaksi on hidasta ja vaikeaa. Selvityksen johtopäätösten mukaan koneellisesta kullankaivusta aiheutuva kiintoaineen ja ravinteiden eroosio näkyi alueen vesistöissä kaivospiirien alapuolella kohonneina arvoina ja pitoisuuksina sameudessa, kiintoainepitoisuudessa, sähkönjohtavuudessa, värissä, ravinne- ja ravinnepitoisuuksissa sekä raudan ja alumiinin pitoisuuksissa. Samentumisen, ravinne- ja metallikuorman sekä kiintoainekuorman havaittiin vaikuttavan Miessijoen ja Postijoen tilaan haitallisesti ainakin kymmenen kilometriä kaivospiirien alapuolella. Poikkeuksellisen voimakkaiden tulvien yhteydessä Miessijoen kaivualueilta huuhtoutunut kiintoaine on samentanut vettä kymmeniä kilometrejä alempana Vaskojoella saakka. Selvityksen mukaan kuormitettujen vesialueiden alumiinipitoisuudet olivat niin korkeita, että koetilanteessa vastaavilla pitoisuuksilla jopa puolet kirjolohista on kuollut.
  - Selvityksen mukaan koneellisella kullankaivulla on selviä haitallisia vaikutuksia myös taimenkantaan, erityisesti Miessijoessa ja Jäkälä-äytsissä. Haitalliset vaikutukset ovat voimakkaimmillaan kaivualueiden välittömässä läheisyydessä. Näiltä alueilta nuoret taimenet puutuivat tai niitä oli vähän, mikä osoittaa kaivun seurauksena syntyneen kiintoainekuorman (kutupohjien sedimentoitumisen) ja mahdollisesti myös metallikuormituksen haittaavan taimenen lisääntymistä.
2. Pohjois-Suomen Aluehallintoviraston lupapäätöksessä Dnro PSAVI/52/04.08/2011<sup>12</sup> todetaan kullankaivun aiheuttamista ympäristövaikutuksista Lemmenjoen kansallispuistossa seuraavaa:
  - Valtausten alapuolisten koskien pohjaeläimistön yhteisörakenne on selvästi vinoutunut. Kuormitettujen alueiden lajiston monimuotoisuus oli selvästi alentunut, ja eläinyhteisöä hallitsivat suurin yksilömäärin kiintoaine- ja ravinnekuormaa sietävät lajit ja lajiryhmät (*Baetis rhodani* ja surviaissäasket). Pohjalevästö ilmentää lievää rehevöitymistä Postijoessa kullankaivualueiden ulkopuolella.
  - Lapin ELY-keskus viittasi lausunnossaan Lapin ELY-keskuksen, Metsähallituksen ja Lapin Kullankaivajien Liitto Ry:n yhteistyössä toteuttamaan Lemmenjoen kansallispuiston koneellisen kullankaivun ympäristövaikutusten selvitykseen ja kiinnitti huomiota alueen vesistön heikentyneeseen tilaan ja kullankaivun ympäristövaikutuksiin (kts. tämän lausunnon kappaleen 2 kohta 1).
  - Metsähallituksen lausunnossa viitattiin niin ikään samaan selvitykseen. Metsähallitus totesi lausunnossaan, että konekaivu on heikentänyt jokivesien vedenlaatua, eikä vesi täytä enää talousvedelle annettuja vaatimuksia. Lemmenjoen ja Vaskojoen alueella veden samentumista on havaittu lähes 20 vuoden ajan. Ympäristöhaitat ovat lisääntyneet koneellisen kullankaivun lisääntyessä. Veden samentumista on havaittu Vaskojoessa kaivamisalueen alapuolella 30 kilometrin päässä alavirtaan Närrijärvelle asti. Suvantoalueilla vesistöjen rehevöi-

<sup>11</sup> Lapin ELY-keskus & Metsähallitus. 2010. *Lemmenjoen kansallispuiston koneellisen kullankaivuun ympäristövaikutukset. Selvitysten tulokset 2006–2009*. Moniste.

<sup>12</sup> Pohjois-Suomen Aluehallintovirasto. Lupapäätös Nro 87/12/1, Dnro PSAVI/52/04.08/2011, koskien koneellista kullankaivun harjoittamista kaivospiirillä KaivNro 4769/1a (Kolli Miessi). Päätös annettu julkipanon jälkeen 23.8.2012. Luvan hakijoina Tapio Metsola ja Jukka Sarre. [http://www.avi.fi/documents/10191/56960/psavi\\_paatos\\_87\\_23\\_1-2012-08-23.pdf](http://www.avi.fi/documents/10191/56960/psavi_paatos_87_23_1-2012-08-23.pdf)

tyminen ja umpeenkasvu on nähtävissä. Veden värissä on ollut silmiinnähtävä ero alajuoksulla Postijoessa ja pitkän matkaa Vaskojoessa Postiojen alapuolella. Aiemmin mainitun selvityksen mukaan on mahdollista, että pitemmällä aikavälillä koneellinen kullankaivu saattaa rehevöittää alapuolisia vesistöjä, kuten Posti- ja Vaskojokea, ja että ravinnelisäys voi olla huomattava pohjoisen luontaisesti karuissa vesissä. Metsähallitus huomautti, että kaivutoiminnan jatkuminen ja lisääminen vähentää kalakantojen monimuotoisuutta ja vaarantaa osaltaan alkuperäisten kalakantojen selviytymistä. Pohjan liettyminen tuhoaa lohikaloille sekä siialle ja harjukselle tärkeitä kutu- ja poikastuotantoalueita. Metsähallitus muistuttaa, että kalalajien välisissä suhteissa tapahtuvat ihmistoiminnan aiheuttamat muutokset eivät vastaa puiston perustamisen tarkoitusta.

- Metsähallitus kiinnitti lausunnossaan myös huomiota kullankaivun vaikutuksiin alueen luontotyyppiin: Lemmenjoki ja Vaskojoki ovat kansallispuistoa halkovia jokia ja ne luetaan luontodirektiivin tyyppiin Fennoskandian luonnontilaiset jokireitit (2013). Veden laadun heikentyminen heikentää edellä mainitun luontotyypin luonnontilaa.
  - Lapin ELY-keskuksen kalatalousviranomaisen totesi lausunnossaan, että koneellinen kullankaivu on Lemmenjoen kansallispuiston merkittävin vesistöihin suoraan vaikuttava maankäyttömuoto Miessi-, Posti- ja Vaskojoen valuma-alueella. Lausunnossa todetaan muun muassa, että Miessiojen alapuolisen vesistön taimenkanta on altistunut koneellisen kullankaivun aiheuttamille haitallisen tai myrkyllisen korkeille alumiinipitoisuuksille, minkä voidaan perustellusti katsoa alentaneen kalaston kalataloudellista arvoa. Aiemmin mainitun selvityksen mukaan liukoisen alumiinin pitoisuudet Miessiojen vesinäytteissä vuonna 2011 on ylittänyt myrkyllisen pitoisuuden rajan. Koska koneellinen kullankaivu on avokaivostoimintaa, jossa hallitsemattomasti vesistöön purkautuvien vesistö päästöjen riski on mm. sääolosuhteiden, kuten rankkasateiden, ennustamattomuudesta johtuen suuri, on edelleen pelättävissä, että kalastolle myrkyllisiä määriä alumiinia huuhtoutuu Miessiojen vesistöön jatkossakin. Lausunnossa todetaan, että Miessiojen koneellisen kullankaivun vesistövaikutuksista aiheutuu huomattavaa vahinkoa kalastolle ja kalastukselle ja on vaarana, että arvokalakan tuottavuus alenee pysyvästi, kun kalasto ei pysty sopeutumaan koneellisen kullankaivun aiheuttamiin, usean sukupolven yli ulottuviin elinympäristössä ja lisääntymisolosuhteissa tapahtuviin haitallisiin muutoksiin. Samalla alueen houkuttelevuus erämaaisena virkistyskalastuskohteena vähenee.
3. Metsähallituksen Lemmenjoen hoito- ja käyttösuunnitelmassa (2009: 32, 49, 52)<sup>13</sup> todetaan ympäristövaikutuksista seuraavaa:
- Metsäisillä alueilla vaikutukset maisemaan ovat melko vähäisiä, mutta paljakalla esim. Miessiojen ja Jäkälä-äytsin latvoilla maisemalliset muutokset näkyvät kauas. --
  - Kaivutoiminta vaikuttaa kaivualueiden vesitalouteen ja eliöstöön. Etenkin konekaivualueilla muutokset näkyvät selvästi. Kaivetulla alueella kasvillisuus tuhoutuu yleensä miltei kokonaan. Konekaivualueilla puronuoma muuttaa myös muotoaan. Käsinkaivualueilla vaikutukset ovat lievempiä ja vaikutusalue on yleensä lähellä puron- tai ojanvartta. Kasvillisuuden palautumista ja muutoksia kasvilajistossa Lemmenjoen kulta-alueella ei ole tarkemmin tutkittu. Kasvillisuus palautuu ajan kuluessa, mutta ei täysin alkuperäistä vastaavaksi. Näyttää kuitenkin siltä, että ainakin sarat ja heinät valtaavat melko nopeasti turvepohjaisia alueita.

<sup>13</sup> Metsähallitus 2009. *Lemmenjoen kansallispuiston hoito- ja käyttösuunnitelma*. Metsähallituksen luonnonsuojelujulkaisuja Sarja C 48. <http://julkaisut.metsa.fi/assets/pdf/lp/Csarja/c48.pdf>

- Lemmenjoen kansallispuistossa kullankaivu ja retkeilyn sekä maastoliikenteen aiheuttama maaston kuluminen saattavat paikallisesti uhata lajeja ja luontotyyppejä.
  - Kesällä 2006 Lapin ympäristökeskus tutki yhteistyössä Lapin Kullankaivajain Liitto ry:n ja Metsähallituksen kanssa kullankaivun vaikutuksia vesistöihin Lemmenjoen kulta-alueella. Tutkimuksessa kerättiin vesi- ja pohjaeläinnäytteitä, arvioitiin pohjan siltaantumista sekä kartoitettiin vesisammalia neljässä eri tutkimuspisteessä Ravadasjoessa ja siihen laskevassa Jäkälä-äytsissä. Vedenlaatu tutkittiin Lapin ympäristökeskuksen laboratoriossa. Vuoden 2006 tuloksista ilmeni, että rauta-, alumiini- ja kiintoainepitoisuudet olivat voimakkaasti koholla kullankaivukenttien alapuolisilla vesialueilla. Myös veden ravinnepitoisuudet (fosfori, typpi) olivat yläpuolisista vesialueista korkeammat. Raudan ja alumiinin pitoisuudet ylittivät talousveden suositusarvot lähes kaikilla niillä pisteillä, jotka ovat kullankaivun vaikutuspiirissä. Vaikka raakaveden suositukset eivät luonnonvesille sellaisenaan sovellukaan, on asia huomionarvoinen, koska retkeilijät ja muut vesialueen käyttäjät ottavat talousvetensä suoraan joesta. Myös veden voimakasta samentumista havaittiin. Alustavien pohjaeläinanalyysien perusteella kullankaivuun vaikutukset näkyvät myös eläinlajistossa sedimenttiä ja pintaleviä syövien lajien runsastumisena. --
  - Lemmenjoen sivujokien latvoilla harjoitetun kullankaivun suurimmat akuutit haitat kohdistunevat ennen muuta alueen porotalouteen, virkistyskäyttöön ja kaivualueen läheisiin luontoarvoihin. Mutta vaikka Lemmenjoen sivujoille tyypilliset tulvajaksot keväällä ja syksyllä luultavasti säännöllisesti ”puhdistavat” joen koskialueiden pohjan ihmistoiminnan tuotteena syntyneestä kiintoaineksestä, voi kaivutoiminta pitkään jatkuessaan vaikuttaa pysyvämminkin kullankaivualueiden alapuolisten, sedimentaatioaltaina toimivien jokisuvantojen eliöstöön.
4. Hallituksen esityksessä kaivoslaiksi (HE 273/2009 vp) todetaan kullankaivun ympäristövaikutuksista Lemmenjoen alueen vesistöön seuraavaa:
- Lemmenjoen kansallispuistossa koneellinen kullanhuuhtonta aiheuttaa muutoksia kalalajien välisissä suhteissa. Kalalajien välisissä suhteissa tapahtuvat ihmistoiminnan aiheuttamat muutokset ovat puiston perustamistavoitteiden vastaisia. Vaaravyöhykkeessä ovat lohikalat, joista suojelullisesti tärkeimmät kalalajit ovat taimen, harjus ja siika. Pohjan liettyminen aiheuttaa sen, että sekä syyskutuisten taimenen ja siian että harjuksen kutu- ja poikastuotantoalueet tuhoutuvat vuodesta toiseen jatkuvan pohjan liettymisen vuoksi, samalla kun kevätkutuisten hauki- ja ahvenkantojen tilanne on vastaavasti parantunut.

### **2.1. Koneellisen kullankaivun vaikutukset saamelaiseen kalastusperinteeseen**

Lemmenjoen kansallispuiston alue on vanhastaan ollut kalastajasaamelaisten, nykyisten inarinsaamelaisten, kalastus- ja metsämaita, ja on edelleen tärkeä kalastusalue paikallisille saamelaisille. Kalastus on osa saamelaisten perustuslain 17 §:n 3 momentin suojelemaa kulttuurimuotoa.

Lemmenjoen alueella on useita pieniä jokia ja järviä, joissa elää useita kalastettavia kalalajeja. Merkittävimmät joet Lemmenjoen alueella ovat Lemmenjoki, Kietsimäjoki, Vaskojoki ja Repojoen. Lisäksi Ivalojoen saa alkunsa puistosta. Repojoen ja Ivalojoen väliin jää Lismajoki, joka yhtyy Lismanjokien jälkeen Ivalojokeen. Lemmenjoen vedet ovat karuja, kirkasvetisiä tai lievästi humuspitoisia, ja ne on luokiteltu käyttöluokituksessa parhaaseen luokkaan (arvostelu 1-5) (Seppänen

2004<sup>14</sup>). Metsähallituksen Hammastunturin erämaa-alueen hoito- ja käyttösuunnitelman<sup>15</sup> mukaan Ivalojoeksi on Inarijärven vaeltavan taimenen tärkein lisääntymisjoki. Inarijärven taimenkannasta noin 70 % on peräisin Ivalojoen vesistöstä. Vaeltavan taimenen lisääntymisalue ulottuu Ivalojoen pääuomassa Hammastunturin erämaa-alueen läpi Lemmenjoen kansallispuiston alueelle. (Metsähallitus 2012: 3.) Lemmenjoen alueella esiintyy myös siikaa, haukea, harjusta, ahventa, kolmipiikkiä ja mutua (Seppänen 2004). Lemmenjoen alue on Seppäsen (2004) mukaan taimenen osalta maamme ainutlaatuisimpia alueita, sillä sieltä voi tavata kaikki mahdolliset taimenmuodot. Lemmenjoen alueella esiintyvät sekä olosuhteisiin erilaistuneet taimenmuodot että myös elinvoimaiset alkuperäiset ja sekoittumattomat osakannat vesistöittäin (ibid.). Hauki, joka on saamelaisten tärkeä ruokakala vielä nykyäänkin, on myös levittäytynyt puiston lähes jokaiseen jokeen ja järveen. Hauella on Lemmenjoen kansallispuistossa runsaasti sen kutemisen kannalta tärkeitä sara- ja heinärintoja. (ibid.)

Kullankaivu, etenkin koneellinen, vaikuttaa pysyvästi veden laatuun ja kalakantoihin, kuten kappaleesta 2 käy ilmi. Lietteen laskeminen jokiin vaikuttaa vedenlaatuun hyvin laajalla alueella mm. samentaan vedenlaatua. Esimerkiksi Palsinojan läheisyydessä sijaitsevan Vaskojoen taimentuotanto on pienentynyt kullankaivun johdosta (katso myös Seppänen 2004). Vesistöjen tilan heikkeneminen on heikentänyt Lemmenjoen kalakannan tilaa, millä on suoria vaikutuksia saamelaisten perustuslailta suojattuun oikeuteen ylläpitää ja kehittää omaa kieltään ja kulttuuriaan, mukaan lukien kalastus.

## 2.2. Koneellisen kullankaivun vaikutukset saamelaiseen poronhoitoon

Hallituksen esityksessä kaivoslaiksi (HE 273/2009 vp: 176) todetaan Lemmenjoen kullanhoidon vaikutuksista alueen poronhoitoon seuraavaa:

”Lemmenjoen kansallispuiston alue on saamelaisen poronhoidon ydinaluetta. Poronhoito on saamelaisen kulttuurin perusta. Laidunrauha, laidunten yhtenäisyys ja laidunten määrä ovat poronhoidon jatkumisen ehto. Lemmenjoen kulta-alue kuuluu Sallivaaran paliskunnan laidunalueeseen. Sallivaaran paliskunnan poronomistajat ovat saamelaisia perheitä, joille poronhoito on joko pää- tai sivuelinkeino. Koneellinen kullanhoidon sekä siihen liittyvä rakentaminen ja maastoliikenne keskeisellä paliskunnan porojen laidunalueella aiheuttavat haittaa saamelaisten poronhoidolle, kun muun muassa laidunalueiden käyttö vaikeutuu ja laitumet kuluvat. Lisäksi haittaa aiheutuu porojen luontaisten kulku- ja kuljetusreittien katkeamisesta, poronhoitotöiden vaikeutumisesta ja kustannusten kasvusta. Lemmenjoen kansallispuisto kuuluu myös erityiseen poronhoitoalueeseen, jossa maata ei saa käyttää sillä tavoin, että siitä aiheutuu huomattavaa haittaa poronhoidolle.”

Nykyisin suurin osa Lemmenjoen kansallispuistosta kuuluu Sallivaaran paliskuntaan ja puiston pohjoisosat Muotkatunturin paliskuntaan. Sallivaaran paliskunnan pinta-alasta kolme neljäsosaa sijaitsee nykyisen Lemmenjoen kansallispuiston alueella (Metsähallitus 2009: 83). Molempien paliskuntien poronhoito perustuu laidunkierto, jossa porot siirretään eri laitumille talviksi ja kesiksi, ja mahdollisuuksien mukaan myös keväisin ja syksyisin. Lisääntynyt kullankaivu alueella kaventaa paliskuntien käytössä olevia laidunmaita ja lisää porokuolemia. Jyrkkärinteiset kaivukuopat vesistöissä ja sen läheisyydessä lisäävät porojen, erityisesti vasojen, hukkumisia ja putoamisia kuoppiin.

<sup>14</sup> Seppänen, M. 2004. Erämaavirtojen maa. Teoksessa Kajala, L. (toim.): *Lemmenjoki. Suomen suurin kansallispuisto. The largest national park in Finland.* Metsähallitus. s. 129–149.

<sup>15</sup> Metsähallitus 2012. *Hammastunturin erämaa-alueen hoito- ja käyttösuunnitelma (17.12.2012).* Metsähallituksen luonnonsuojelujulkaisuja, sarja C XX.  
[http://www.metsa.fi/sivustot/metsa/fi/Luonnonsuojelu/Hoidonjakaytonsuunnittelusuojealueilla/Hammastunturi/Documents/Hammastunturi\\_Hks\\_VAHVISTETTAVAKSI\\_17122012.pdf](http://www.metsa.fi/sivustot/metsa/fi/Luonnonsuojelu/Hoidonjakaytonsuunnittelusuojealueilla/Hammastunturi/Documents/Hammastunturi_Hks_VAHVISTETTAVAKSI_17122012.pdf)

Kaivukuoppien "liputtaminen" on johtanut kullankaivualueilla useiden porojen hirttäytymiseen. Peittämättömät ja merkitsemättömät kuopat ovat vaarallisia myös monkijöillä, moottorikelkoilla ja jalkaisin kulkeville poronhoitajille erityisesti lumipeitteen aikana.

Saamelaiskäräjät huomauttaa, että kaivostoimintaan liittyvä leiriytyminen ja asuminen, lisääntynyt maastoliikenne alueella sekä suurien, äänekkäiden koneiden käyttäminen ovat omiaan pelästyttämään poroja, ja täten vaikeuttaa alueen poronhoitoa. Paikallisten poromiesten mukaan luvattomien ajourien rakentamista ei valvota riittävästi ja alueelle on rakennettu useita luvattomia tienpohjia ja kulkuväyliä. Lisääntynyt maastoliikenne, luvattomien tienpohjien ja kulkuväylien rakentaminen ja raskaat koneet kuluttavat entisestään alueen porolaitumia, joiden kestävyyttä ja yhteneväisyyttä uhkaavat jo ennestään muun muassa ilmastonmuutos ja alueen muut maankäyttömuodot. Saamelaisen kotiseutualueen luonto on erittäin haavoittuvaista ja äärimmäisen hitaasti uudistuvaa, joten koneellinen maaston muokkaaminen kaventaa laidunaluetta pysyvästi, kuten kappaleesta 2 käy ilmi. Saamelainen poronhoito perustuu laidunkiertojärjestelmään, jolla on merkittävä vaikutus laidunten kantokykyyn ja sitä kautta ympäristön tilaan (Metsähallitus 2009: 31). Alueen muut maankäyttömuodot, kuten intensiivinen kullankaivutoiminta, pirstovat ja kaventavat porolaitumia, ja siten vaarantavat laidunkiertojärjestelmän jatkuvuuden. Mikäli laidunkiertojärjestelmästä joudutaan luopumaan, muuttuu saamelaisen poronhoidon perinne, katkeaa saamelaiskulttuurin jatkuvuus ja ympäristön tila heikkenee merkittävästi.

### 3. Saamelaiskäräjien kaivoslain 52 §:n 3 momentin nojalla esittämät lupamääräykset

Saamelaiskäräjät muistuttaa, että koneellinen kullankaivu tarvitsee aina ympäristöluvan. Kaivospiirillä 4379/1a ei ole voimassa olevaa ympäristölupaa, mikä vaaditaan, mikäli alueella aiotaan harjoittaa koneellista kullanhuuhtontaa. Tukesin lausuntopyyntöissä ilmoitetaan, että koko kaivospiiri on käyttöaluetta, jolla ei ole kaivutaparajoituksia ja että alueella harjoitetaan lapiokaivua. Lausuntopyyntöistä ei kuitenkaan käy ilmi onko alueella tarkoitus harjoittaa koneellista kullanhuuhtontaa. Koneellista kullankaivutoimintaa ei saa aloittaa ennen kuin ympäristölupa on saatu ja lupa on lainvoimainen.

Saamelaiskäräjät yhtyy kaivospiireille myönnettyissä ympäristöluvista annettuihin ympäristön pilaantumista ja vesistön tilan heikkenemistä koskeviin lupamääräyksiin: kullanhuuhtonta ei saa aiheuttaa ympäristön pilaantumista tai vesistön tilan heikkenemistä. Lisäksi Saamelaiskäräjät esittää kaivoslain 52 §:n 3 momentin kohtien 4 ja 5 nojalla seuraavaa:

- **Kaivuaajoista on sovittava paikallisten poromiesten kanssa, jotta kullanhuuhtontatoiminta häiritseisi alueen poronhoitoa mahdollisimman vähän.**
- **Poroaitoihin ei saa tehdä reikiä, ja poroaitojen läpikulkupaikat (veräjät) on pidettävä aina kiinni.**
- **Kaivualue on pidettävä koko ajan siistinä ja turvallisena alueen muille käyttäjille, roskat ja jätteet on vietävä välittömästi pois maastosta.**
- **Kaivutyöhön liittyvä leiriytyminen ja muu toiminta tulee tapahtua kullanhuuhtontalueen sisäpuolella.**
- **Uusia teitä ei saa rakentaa, vaan on käytettävä jo olemassa olevia kulkureittejä. Rakentaminen kullanhuuhtontalueelle on kaivoslain 26 §:n 1 momentin mukaan kielletty. Luonnonsuojelulain 13 §:n 1 momentin 1 kohdan mukaan kansallispuistossa ei saa rakentaa rakennuksia, rakennelmia tai teitä.**
- **Luvan haltijan on Lapin ELY-keskukselle ja Inarin kunnan ympäristösuojeluviranomaiselle vuosittain toimitettavassa yhteenvedossa toiminnasta yms. annettava tarkka**

arvio vuosittain toteutuneesta kaivumäärästä. Vuosittainen toteutunut kaivumäärä ei saa ylittää ympäristöluvassa määritettyä vuosittaista kaivumäärää.

- Kaivannot on täytettävä välittömästi käytöstä poistumisen jälkeen ja merkittävä selkeästi maastoon, ei kuitenkaan liputtamalla.
- Maat on tasattava välittömästi kaivukauden päätyttyä ympäristöön sopeutuviksi maisemallisten haittojen vähentämiseksi ympäristöluvan edellyttämällä tavalla. Maat on tasattava vuosittain.
- Alue on maisemoitava välittömästi maisemallisten haittojen vähentämiseksi ympäristöluvan edellyttämällä tavalla. Maisemointia on tehtävä vuosittain. Myös entiset kaivujäljet alueella tulee maisemoida.
- Toiminnan loputtua alue on välittömästi saatettava mahdollisimman luonnonmukaiseen ja maisemallisesti tyydyttävään tilaan, kuten kaivoslain 29 § edellyttää. Kaikki kullanhuhdontaan liittyvät rakennelmat ja välineet on vietävä välittömästi toiminnan loputtua pois alueelta.
- Kullanhuhdonta-toiminnassa on otettava huomioon kansallispuistoa koskevat lait ja asetukset, puiston hoito- ja käyttösuunnitelma sekä puiston järjestyssääntö ja Metsähallituksen alueelle mahdollisesti antamat käytännön ohjeet.

#### 4. Lopuksi

Saamelaiskäräjät ehdottaa, että ennen kaivoslain (621/2011) 52 §:n 3 momentin, erityisesti kohtien 4 ja 5, nojalla annettavien yleisten ja yksityisten etujen turvaamiseksi tarpeellisten määräysten antamista järjestetään saamelaiskäräjälain 9 §:n mukaiset neuvottelut. Neuvotteluja esitetään järjestettäväksi erityisesti kaivospiiriä 4379/1a koskien, sillä kaivospiirillä ei ole kaivutaparajoituksia. Kaivospiirillä on ilmoitettu harjoitettavan lapiokaivua.

Inarissa 8. päivänä toukokuuta 2014

Heikki Paltto  
vs. puheenjohtaja

Anni-Helena Ruotsala  
ympäristösihteeri

Vs. puheenjohtaja päätti lausunnosta 8.5.2014

## VALITUSOSOITUS

### Valitusviranomainen

Päätökseen saa hakea muutosta valittamalla sille hallinto-oikeudelle, jonka tuomiopiirissä pääosa tässä päätöksessä tarkoitettusta alueesta sijaitsee. Toimivaltainen hallinto-oikeus on mainittu valitusosoituksen lopussa. Valituskirjelmä osoitetaan valitusviranomaiselle ja se on toimitettava valitusajassa hallinto-oikeuden kirjaamoon.

### Valitusaika

Määräaika valituksen tekemiseen on kolmekymmentä (30) päivää tämän päätöksen antopäivästä.

### Valitusoikeus

Päätöksestä voivat valittaa ne, joiden etua, oikeutta tai velvollisuutta asia saattaa koskea, sekä vaikutusalueella ympäristön-, terveyden- tai luonnonsuojelun taikka asuinympäristön viihtyisyyden edistämiseksi toimivat rekisteröidyt yhdistykset tai säätiöt, asianomaiset kunnat, elinkeino-, liikenne- ja ympäristökeskukset ja muut asiassa yleistä etua valvovat viranomaiset, saamelaiskäräjät sillä perusteella, että luvassa tarkoitettu toiminta heikentää saamelaisten oikeutta alkuperäiskansana ylläpitää ja kehittää omaa kieltään ja kulttuuriaan ja kolttien kyläkokous sillä perusteella, että luvassa tarkoitettu toiminta heikentää kolttien elinolosuhteita ja mahdollisuuksia harjoittaa elinkeinoja.

### Valituksen sisältö

Valituskirjelmässä on ilmoitettava

- 1) päätös, johon haetaan muutosta
- 2) miltä kohdin päätökseen haetaan muutosta ja mitä muutoksia siihen vaaditaan tehtäväksi
- 3) perusteet, joilla muutosta vaaditaan
- 4) valittajan nimi ja kotikunta
- 5) postiosoite ja puhelinnumero, joihin asiaa koskevat ilmoitukset valittajalle voidaan toimittaa

Jos valittajan puhevaltaa käyttää hänen laillinen edustajansa tai asiamiehensä tai jos valituksen laatijana on joku muu henkilö, valituskirjelmässä on ilmoitettava myös tämän nimi ja kotikunta.

Valittajan, laillisen edustajan tai asiamiehen on allekirjoitettava valituskirjelmä, ellei valituskirjelmää toimiteta sähköisesti (telekopiona tai sähköpostilla).

### Valituksen liitteet

Valituskirjelmään on liitettävä

- 1) päätös, johon haetaan muutosta valittamalla, alkuperäisenä tai jäljennöksenä
- 2) asiakirjat, joihin valittaja vetoaa vaatimuksensa tueksi, jollei niitä ole jo aikaisemmin toimitettu viranomaiselle

### 3) asiamiehen valtakirja

#### Valituskirjelmän toimittaminen perille

Valituskirjelmän voi viedä valittaja itse tai hänen valtuuttamansa asiamies. Valituskirjelmä liitteineen voidaan myös lähettää postitse, telekopiona tai sähköpostilla. Postiin valituskirjelmä on jätettävä niin ajoissa, että se ehtii perille valitusajan viimeisenä päivänä ennen aukioloajan päättymistä. Hallinto-oikeudessa kirjaamon aukioloaika on klo 8.00–16.15. Sähköisesti (telekopiona tai sähköpostilla) toimitetun valituskirjelmän on oltava toimitettu niin, että se on käytettävissä vastaanottolaitteessa tai tietojärjestelmässä määräajan viimeisenä päivänä ennen virka-ajan päättymistä.

Valittajalta peritään hallinto-oikeudessa **oikeudenkäyntimaksu** 97 euroa. Tuomioistuinten ja eräiden oikeushallintoviranomaisten suoritteista perittävistä maksuista annetussa laissa (701/1993) on erikseen säädetty eräistä tapauksista, joissa maksua ei peritä.

Toimivaltaisen hallinto-oikeuden yhteystiedot muutoksenhakua varten:

#### **Pohjois-Suomen hallinto-oikeus**

Käyntiosoite: Isokatu 4, OULU

Postiosoite: PL 189, 90101 OULU

Faksi: 029 56 42841

Sähköposti: pohjois-suomi.hao@oikeus.fi

Puhelin: 029 56 42800 (vaihde)