

**PÄÄTÖS**

Annettu julkipanon jälkeen  
24.6.2014

KaivNro:  
4487

**PÄÄTÖS YLEISTEN JA YKSITYISTEN ETUJEN TURVAAMISEKSI ANNETTAVISTA MÄÄRÄYKSISTÄ**

**Kaivospiirin haltija tai  
kaivosyhtiö**

**Paroc Oy Ab  
y-tunnus: 1749613-7  
Skräbbölentie 14-16  
21600 Parainen**

**Kaivospiiri  
Sijainti**

Vanhasuo (KaivNro 4487)  
Savitaipale (kaivospiirin kartta on esitetty liitteessä 1)

**PÄÄTÖS**

Turvallisuus- ja kemikaalivirasto antaa Paroc Oy Ab:lle seuraavat kaivospiiriä Vanhasuo (KaivNro 4487) koskevat yleisten ja yksityisten etujen turvaamiseksi tarpeelliset määräykset.

Perustelut: Kaivoslaki 52 §, 125 § ja 181 §

**Lupamääräykset**

Lupamääräys 1

Kaivostoiminta ei saa aiheuttaa haittaa ihmisten terveydelle tai vaaraa yleiselle turvallisuudelle.

Perustelut: Kaivoslaki 18 §

Lupamääräys 2

Kaivostoiminnasta ei saa aiheutua huomattavaa haittaa yleiselle tai yksityiselle edulle eikä yleisen tai yksityisen edun loukkausta.

Perustelut: Kaivoslaki 18 §

Lupamääräys 3

Kaivostoiminta tulee järjestää siten, ettei louhinnassa ja esiintymän hyödyntämisessä tapahdu kaivosmineraalien ilmeistä tuhlausta, eikä toiminnalla vaaranneta tai vaikeuteta kaivoksen mahdollista tulevaa käyttöä ja louhimistyötä.

Perustelut: Kaivoslaki 18 §

#### Lupamääräys 4

Kaivosluvan haltija on velvollinen vuosittain toimittamaan kaivosviranomaiselle selvityksen esiintymän hyödyntämisen laajuudesta ja tuloksista tämän luvan mukaiselta alueelta. Selvityksessä on ilmoitettava louhitun malmin ja sivukiven määrä, kaivoksella käsitellyn pintamaan määrä tonneina, kaivoksella tuotetun rikasteen tai vastaavan välituotteen määrä tonneina, kaivoksella työskentelevien henkilöiden määrä henkilötyökuukausina ja erittely kaivoslain 17 §:n 1 momentin 2 kohdassa tarkoitetuista kaivostoiminnan sivutuotteista.

Perustelut:

Kaivoslaki 18 § 2 momentti ja valtioneuvoston asetus kaivostoiminnasta (391/2012) 31 §

#### Lupamääräys 5

Kaivosluvan haltijan on asetettava 3 000 euron suuruinen omavelkainen pankkitakaus Turvallisuus- ja kemikaalivirastolle kaivoslain mukaisia lopetus- ja jälkitoimenpiteitä varten.

Kaivosvakuus on asetettava viimeistään vuoden kuluttua tämän päätöksen antamisesta.

Perustelut

Vakuus kattaa kustannuksia kaivoksen sulkemisen yhteydessä ja edustaa osaa kokonaiskustannuksista, kaivosalueen saattamiseksi yleisen turvallisuuden vaati- maan kuntoon. Suurin osa kustannuksista muodostuu avolouhoksen aitaamisesta ja varoituskylttien asentamisesta.

Kaivoslaki 108 §, 109 § ja 181 §

#### Lupamääräys 6

Lupamääräykset tarkistetaan 1.6.2016. Mikäli Vanhasuon kaivospiirin toiminnassa tapahtuu tai havaitaan (Tukesin kaivostarkastuksissa) oleellisia muutoksia, tarkistusväliä aikaistetaan.

Perustelut

Kaivoslaki 62 §

### Asian käsittely

#### Asiasta tiedottaminen

Turvallisuus- ja kemikaalivirasto on tiedottanut asiasta kuuluttamalla siitä 30 päivän ajan Turvallisuus- ja kemikaaliviraston Rovaniemen toimipaikan ilmoitustaululla ja osoitteessa [www.tukes.fi/kaivosasiat](http://www.tukes.fi/kaivosasiat) sekä Savitaipaleen kunnan ilmoitustaululla. Asiasta tiedotettiin Länsi-Saimaan Sanomat -sanomalehdessä. Asia kuulutettiin 18.3.2014 ja on ollut nähtävillä 17.4.2014 saakka. Lausunnot ja mielipiteet on tullut toimittaa viimeistään 17.4.2014.

#### Lausuntopyynnöt

Asiasta lähetettiin lausuntopyynnöt 18.3.2014 Savitaipaleen kunnalle, Kaakkois-Suomen ELY-keskukselle ja Etelä-Karjalan liitolle.

#### Annetut lausunnot, muistutukset ja mielipiteet sekä kaivosyhtiön tai kaivospiirin haltijan selitys

Kuulutuksen johdosta saadut lausunnot, muistutukset ja mielipiteet sekä kaivosyhtiön tai kaivospiirin haltijan selitys on esitetty liitteessä 2.

#### **Jatkotoimenpiteet kuulemismenettelyn jälkeen**

##### Kaivosyhtiön tai kaivospiirin haltijan kuuleminen (Kaivoslaki 621/2011) 42 §)

Tukes varasi kaivosoikeuden haltijalle tilaisuuden selityksen antamiseen lausunnoissa ja muistutuksissa esitettyihin vaatimuksiin.

#### **Kaivosviranomaisen vastaus lausunnoissa ja mielipiteissä esitettyyn**

Kaivosviranomainen toteaa, että lausunnoissa ja mielipiteissä esiin tuodut asiat ovat suurelta osin tulleet käsitellyksi Paroc Oy Ab:n antamassa selityksessä. Kaivosviranomainen toteaa kuitenkin vielä seuraavaa:

##### Savitaipaleen kunnanhallitus ja Lappeenrannan seudun ympäristötoimi

Kaivosviranomainen yhtyy annettuun lausuntoon, mutta huomauttaa, että vesienpuhdistamiseen liittyvät seikat kuuluvat ympäristölupa-asioiden ja ympäristövakuuden piiriin.

##### Kaakkois-Suomen ELY-keskus

Kaivosyhtiön tulee olla yhteydessä Kaakkois-Suomen ELY-keskukseen kaivostoiminnan keskeyttämiseen liittyvissä ympäristöasioissa ja ympäristöluvan uusimiseen tai päivittämiseen liittyvissä kysymyksissä.



Eija Kylliäinen

Mielipiteessä esitetyt seikat liittyvät ympäristölupa-asioihin. Meluun liittyen kaivosviranomaisen viittaa tämän päätöksen lupamääräykseen 2. Kaivosyhtiön on otettava tämä huomioon toiminnassaan.

Turvallisuus- ja kemikaalivirastossa noudatetaan avoimuuden periaatetta omaan toimialaan liittyvissä kysymyksissä. Ympäristökuormitusten mittaustulosten ajallista kehittymistä seuraa ympäristölupa-asioita valvova viranomaisen eli tässä tapauksessa Kaakkois-Suomen ELY-keskus.

Päätöksessä on otettava kantaa lausunnoissa esitettyihin yksilöityihin vaatimuksiin. Kaivoslaki 56 §

**Lupapäätöksestä tiedottaminen**

Lupapäätös on toimitettu päätöksenantopäivänä Paroc Oy Ab:lle, Savitaipaleen kunnalle, Lappeenrannan seudun ympäristötoimelle, Kaakkois-Suomen ELY-keskukselle, Etelä-Karjalan liitolle, Säteilyturvakeskukseksi ja Maanmittauslaitokselle.

Päätöksen antamisesta kuulutetaan Savitaipaleen kunnan ilmoitustaululla. Päätöksen antamisesta ilmoitetaan myös Länsi-Saimaan Sanomat -sanomalehdessä.

Kaivoslaki 58 §

**Päätösmaksu**

Tästä päätöksestä perittävä maksu on 475 € + 10 \* 95 €. Maksuun lisätään toteutuneet ilmoituskustannukset. Valtion talous- ja henkilöstöhallinnan palvelukeskus lähettää laskun kaivosyhtiölle.

Perustelut: Asetus Turvallisuus- ja kemikaaliviraston maksullisista suoritteista (636/2013)

**Muutoksenhaku**

Tähän päätökseen saa hakea muutosta kaivoslain (621/2011) 162 §:n nojalla Itä-Suomen hallinto-oikeudelta valittamalla siten kuin hallintolainkäyttölaissa (586/1996) säädetään.

Päätöksestä perittävästä maksusta voidaan valittaa samassa järjestyksessä kuin pääasiasta.

Valitusaika on 30 päivää tämän päätöksen antopäivästä. Liitteessä 3 esitetystä valitusosoituksesta ilmenee, miten muutosta haettaessa on meneteltävä.

#### Sovelletut säännökset

Kaivoslaki (621/2011)  
Valtioneuvoston asetus kaivostoiminnasta (391/2012)  
Hallintolainkäyttölaki (586/1996)  
Asetus Turvallisuus- ja kemikaaliviraston maksullisista suoritteista (636/2013)

#### Lisätietoja

Lisätietoja antaa Ossi Leinonen, puh. 029 5052 205.

Terho Liikamaa  
Kaivosyli-insinööri

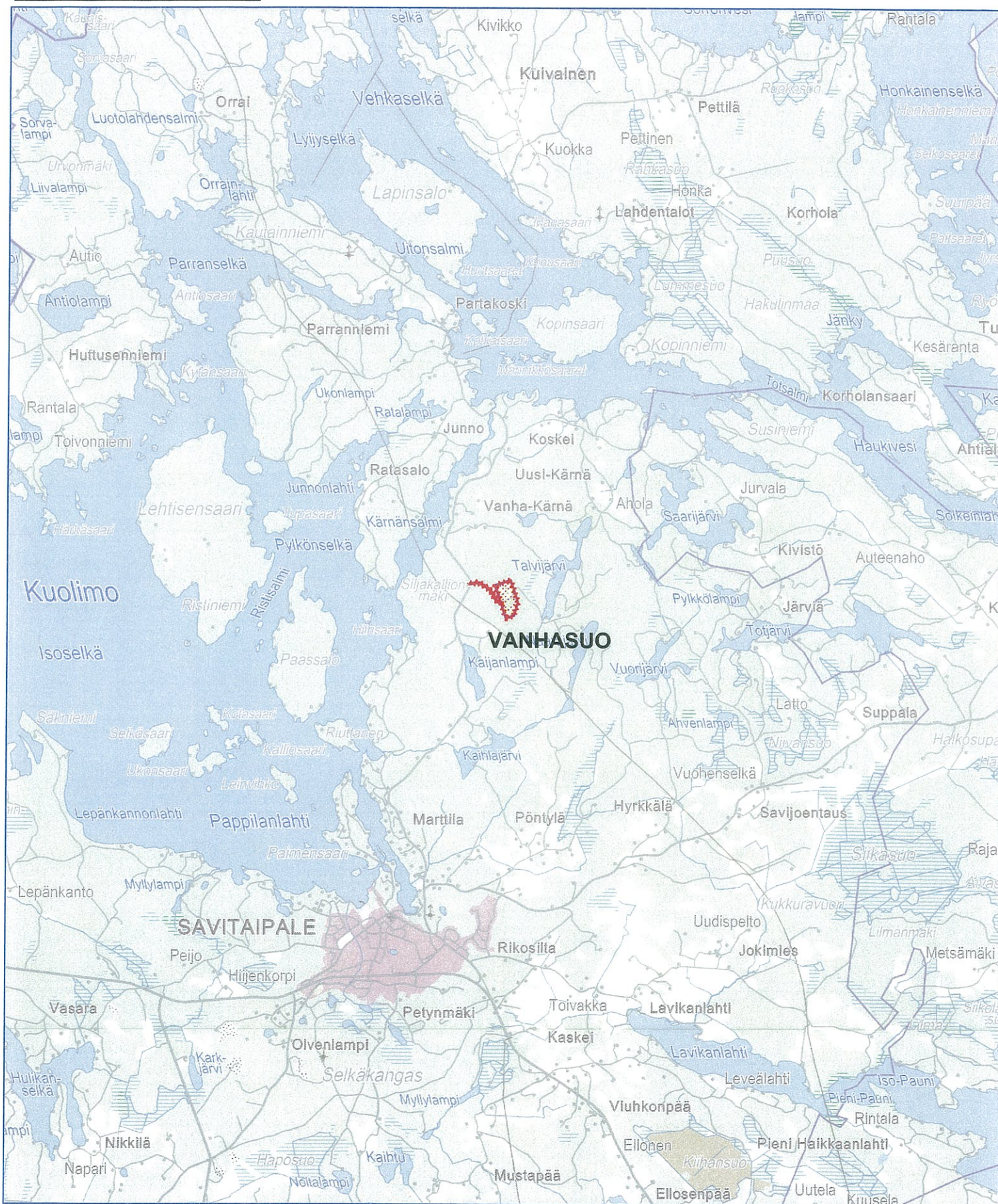
Ossi Leinonen  
Ylitarkastaja

LIITTEET	<ol style="list-style-type: none"><li>1. Kaivospiirin kartta</li><li>2. Annetut lausunnot, muistutukset ja mielipiteet sekä kaivosyhtiön tai kaivospiirin haltijan selitys</li><li>3. Valitusosoitus</li><li>4. Lista asianosaisista</li></ol>
JAKELU	Paroc Oy Ab Maanmittauslaitos
TIEDOKSI	Savitaipaleen kunta Lappeenrannan seudun ympäristötoimi Kaakkois-Suomen ELY-keskus Etelä-Karjalan liitto Säteilyturvakeskus Asianosaiset

## Kaivospiirin kartta



## VANHASUO -KAIVOSPIIRI





## Annetut lausunnot, muistutukset ja mielipiteet sekä kaivos-yhtiön tai kaivospiirin haltijan selitys

## Marttala Elina

---

**Lähettäjä:** Virtanen Riikka käyttäjän KaivosAsiat puolesta  
**Lähetetty:** 17. huhtikuuta 2014 11:58  
**Vastaanottaja:** Marttala Elina  
**Aihe:** VL: Savitaipaleen kunnanhallituksen lausunto  
**Liitteet:** 201404171102.pdf



---

**Lähettäjä:** Saara Muhonen [<mailto:saara.muhonen@savitaipale.fi>]

**Lähetetty:** 17. huhtikuuta 2014 11:06

**Vastaanottaja:** KaivosAsiat

**Aihe:** Savitaipaleen kunnanhallituksen lausunto

Liitteenä Savitaipaleen kunnanhallituksen lausunto Vanhasuon (KaivNro 4487) asiassa.

terveisin

-----  
Saara Muhonen  
Arkistosihteeri  
040 713 1919  
Savitaipaleen kunta  
Kirkkotie 6, 54800 Savitaipale  
[saara.muhonen@savitaipale.fi](mailto:saara.muhonen@savitaipale.fi)

**Lausunto Paroc Oy Ab Vanhasuon kaivoslain 40 § mukaisesta kaivospiirin kuulemisasiakirjasta**

503/00/2014

Khall § 64

Turvallisuus- ja kemikaalivirasto (Tukes) on pyytänyt kaivoslain 37 §:n nojalla lausuntoa kuulemisasiakirjasta, joka koskee Paroc Oy:n Ab Vanhasuon kaivospiiriä. Lausunto tulee toimittaa Tukesille 17.4.2014 mennessä.

Lappeenrannan seudun ympäristötoimi on valmistellut lausunnon, joka on asian oheismateriaalina.

Ehdotus: Esittelijä kunnanjohtaja Tapio Iso-Mustajärvi

Kunnanhallitus merkitsee lausunnon tiedoksi.

Päätös: Merkittiin tiedoksi.

Asianmukaisesti allekirjoitetusta ja tarkastetusta pöytäkirjasta kirjoitetun otteen oikeaksi todistaa:

Savitaipaleella 17.4.2014

Saara Muhonen  
arkistosihteeri





10.4.2014 150/00.04.00/2014

Savitaipaleen kunta  
kunta@savitaipale.fi

Viite: KaivNro 4487

## LAUSUNTO PAROC OY AB VANHASUON KAIVOSLAIN 40 § MUKAISESTA KAIVOSPIIRIN KUULEMISASIAKIRJASTA

Turvallisuus- ja kemikaalivirasto (Tukes) on pyytänyt Savitaipaleen kunnalta lausuntoa kuulemisasiakirjasta, joka koskee Paroc Oy Ab Vanhasuon kaivospiiriä (Savitaipale). Savitaipaleen kunnan ympäristönsuojeluviranomaisena antaa Lappeenrannan seudun ympäristötoimi oheisen lausunnon asiasta.

Kaivosoikeuden haltijan on tullut selvittää kaivosviranomaiselle, miten kaivosturvallisuutta koskevat seikat on otettu huomioon kaivostoiminnassa (kaivoslaki 181 §). Kaivosviranomaisen (Tukes) on määrättävä vakuuden laji ja suuruus sekä annettava yleisten ja yksityisten etujen turvaamiseksi tarpeelliset määräykset.

Toiminnanharjoittaja on esittänyt vakuuden suuruudeksi 3000 € pankkitakausta. Vakuus kattaisi kustannukset kaivoksen sulkemisen yhteydessä ja edustaa osaa kokonaiskustannuksista kaivosalueen saattamiseksi yleisen turvallisuuden vaatimaan kuntoon. Suurin osa kustannuksista muodostuu toiminnan aikana, kuten suoja-aitojen rakentamiset, mahdolliset maapenkereiden luiskaukset ja muut maisemointityöt.

### Lausunto

Lappeenrannan seudun ympäristötoimi esittää Savitaipaleen Paroc Vanhasuon kaivospiiriä koskevasta kuulemisasiakirjasta seuraavaa:

- Vanhasuon kaivoksen lopettamiseen liittyvästä maisemoinnista ei ympäristötoimella ole tietoa. On kuitenkin todennäköistä, että toiminnan loputtua louhimoon muodostuu vesiallas. Louhimolta pumpatuista vesistä on ajoittain mitattu korkeita fosfori- ja alumiinipitoisuuksia. Kyseisten aineiden kertymisestä vesiin pidemmän allastusajan aikana ei ole tutkimustietoa. Alueen ympäristölupapäätös on vuodelta 1995 ja siten jo melko vanha.
- Louhimolle määrättävällä vakuudella tulee tarvittaessa pystyä vastaamaan mm. mahdollisista vesienpuhdistamiseen liittyvistä toimenpiteistä. Haitta-aineiden kertymistä ja käyttäytymistä tulee selvittää tarkemmin, jotta riski läheiselle, Natura-alueeseen kuuluvalla Kuolimolle voidaan arvioida sekä määrittää tarvittavat toimenpiteet ja niihin liittyen oikeansuuruinen vakuus.

Lappeenrannan seudun ympäristötoimi

PL 302, 53101 Lappeenranta | Pohjolankatu 14 | puh. (05) 6161 | faksi (05) 616 4375  
ymparistotoimi.kirjaamo@lappeenranta.fi | www.lappeenranta.fi

## LAPPEENRANNAN SEUDUN YMPÄRISTÖTOIMI

Sara Piutunen  
ympäristönsuojelupäällikkö vs.

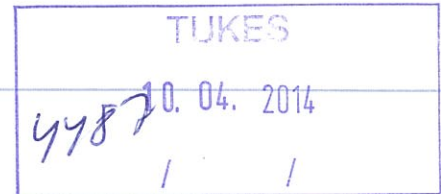
Jakelu

Turvallisuus- ja kemikaalivirasto, [kaivosasiat@tukes.fi](mailto:kaivosasiat@tukes.fi)  
[kirjaammo.kaakkois-suomi@ely-keskus.fi](mailto:kirjaammo.kaakkois-suomi@ely-keskus.fi)  
[juha.pesari@ely-keskus.fi](mailto:juha.pesari@ely-keskus.fi)

## Marttala Elina

---

**Lähettäjä:** KaivosAsiat  
**Lähetetty:** 11. huhtikuuta 2014 9:23  
**Vastaanottaja:** Marttala Elina; Leinonen Ossi  
**Aihe:** VL: Vanhasuon ja Kankaan lausunnot  
**Liitteet:** Lausunto\_kangas2014\_tukes.doc; Lausunto\_vanhasuo2014\_tukes.doc



---

**Lähettäjä:** Pesari Juha [<mailto:juha.pesari@ely-keskus.fi>]  
**Lähetetty:** 10. huhtikuuta 2014 8:48  
**Vastaanottaja:** KaivosAsiat  
**Kopio:** Vesivalo Jaakko; Järvinen Tarja  
**Aihe:** Vanhasuon ja Kankaan lausunnot

Tukes  
Kaivosasiat  
Rovaniemi

Oheisena Vanhasuota ja Kangasta koskevat lausunnot. Allekirjoitetut kappaleet lähetetään postitse.

---

Juha Pesari  
Yli-insinööri, TkL  
Kaakkois-Suomen elinkeino-, liikenne- ja ympäristökeskus  
Ympäristö ja luonnonvarat  
PL 1041, 45101 Kouvola

Työskentelypaikka: Kauppakatu 40 D (1. krs.) Lappeenranta  
Puhelin 0295029268  
Sähköpostiosoite [juha.pesari@ely-keskus.fi](mailto:juha.pesari@ely-keskus.fi)  
Kirjaamo: [kirjaamo.kaakkois-suomi@ely-keskus.fi](mailto:kirjaamo.kaakkois-suomi@ely-keskus.fi)  
Internet-sivut: [www.ely-keskus.fi](http://www.ely-keskus.fi)





10.4.2014

Turvallisuus- ja kemikaalivirasto  
Valtakatu 2  
96100 ROVANIEMI

Viite Lausuntopyyntönne 11.3.2014, lupatunnus KaivNro 4487

## **LAUSUNTO PAROC OY AB:N VANHASUON LOUHOKSEN KAIVOSLUPAA KOSKEVASTA KUULEMISASIAKIRJASTA**

Kaakkois-Suomen elinkeino-, liikenne- ja ympäristökeskus (ELY-keskus) on tutustunut Paroc Oy Ab:n Vanhasuon louhosta koskevaan kuulemisasiakirjaan. Asia koskee kaivoslain (621/2011) mukaista kaivoslupaa. ELY-keskus toteaa asian johdosta lausuntonaan seuraavan:

### *Toiminta*

Vanhasuo- niminen kaivospiiri sijaitsee Savitaipaleella, Koskein kylässä nimettömällä tilalla RN:o 1:15, kaivosrekisteri nro 4487/1a. Kaivospiirin pinta-ala on 10,144 ha. Paroc Oy Ab harjoittaa louhoksella louhintaa, murskausta ja kiven seulontaa ulkopuolisen urakoitsijan toimesta. Vanhasuon kalliopintataso (+98 m) on louhittu loppuun. Tällä hetkellä ollaan louhimassa alasmienotien seuraavalle tasolle, jonka pohjan syvyys tulee olemaan tasolla +83 m. Tämä on samalla louhoksen lopullinen taso. Kiviaineksen murskaus ja seulonta tapahtuu louhoksen pohjalla siirrettävällä kalustolla. Murskattu teollisuuskivi (peridotiitti) käytetään vuorivillan raaka-aineena. Louhostoiminta on kampanjamuotoista ja käsittää vuoden välein 2-3 kuukauden pituisia jaksoja. Louhinta, murskaus ja räjäytystyö suoritetaan siirrettävällä kalustolla maanantaista perjantaihin kello 7-22 välisenä aikana. Kampanjan aikana tuotetaan noin 35 000 tonnia teollisuuskiveä. Tästä määrästä noin 70 % käytetään raaka-aineena vuorivillatuotannossa ja loput 30 % myydään tierakennusmurskeina. Malmi- ja sivukivikentät räjäytetään yleensä 10 000-20 000 tonnin kenttinä. Jokaisesta alas ammutusta kentästä otetaan ns. porajauhenäyte kentän kemiallisen koostumuksen määrittämiseksi. Louhoksen sisällä olevan malmikiven suuren kemiallisen vaihtelun vuoksi louhitaan aina useammasta paikasta louhoksen sisällä. Tällä tavalla saadaan kivet sekoitettua jo murskausvaiheessa ja haluttu kemiallinen lopputulos. Samalla voidaan hyödyntää niin paljon huonolaatuiseksi luokiteltua malmikiveä kuin suinkin mahdollista. Kiven kemiallinen laatu tarkistetaan toistamiseen ottamalla päivittäin ns. murskenäyte alitteen hienommasta fraktiosta. Louhoksen alasmienotie on rakennettu sivukiven puolelle hyödyntääksemme kaiken mahdollisen teollisuuskiven. Sivukivestä tuotetaan louhetta varastokenttien ylläpitoon sekä louhosalueen ja louhoksen teiden rakentamiseen ja kunnossapitoon. Vuosina 2006—2012 sivukiveä on tähän tarkoitukseen syntynyt yhteensä 11 710 tonnia. Teollisuuskivivarannot riittävät nykyisen kaivospiirin alueella noin 15 vuodeksi.

Vanhasuon louhosalueella sijaitsee diorittisessa ympäristössä erillinen gabrokiviesiintymä, joka muodostaa homogeenisen noin 400 x 80 m suuruisen vyöhykkeen, jossa kivilajina on karkeakitei-

nen pyrokseeni- ja amfibolikivi. Kivilajinimenä käytetään nykyään peridotiittiä. Peridotiitin sisällä esiintyy paikoitellen kapeita tummanpunaisia graniittisia juonteita. Pegmatiittijuonteet muodostavat helposti liukupintoja, joten niitä tarkkaillaan louhinnan edetessä. Alasmentie Vanhasuon louhokseen on noin 10 m leveä ja tien kaltevuus on 1/10. Louhoksen ympärysmitta on 585 m ja sen seinämäkorkeus vaihtelee välillä 2-14,5 m.

### *ELY-keskuksen lausunto*

Kaakkois-Suomen ELY-keskus toteaa hakemuksen johdosta seuraavaa:

Mikäli toimintaa aiotaan edelleen jatkaa, on toiminnalle haettava uutta ympäristölupaa. Toistaiseksi alueella on ollut mahdollista toimia aiemmin voimassa olleen ympäristölupamenettelylain mukaisella luvalla. Nykyiset lupamääräykset ovat seuraavat:

1. Kaivos saa toimia arkipäivisin maanantaista perjantaihin klo 6.00 - 22.00. Poraustyö voi tapahtua myös viikonloppuisin (lauantai - sunnuntai) klo 6.00 - 22.00. (TsL 10 §)
2. Kaivoksen toiminnan aiheuttama melutaso ( $L_{Acq}$ ) ei saa ylittää läheisillä asuin- ja loma-asumiseen käytettävillä alueilla arvoa 55 dB eikä yöaikaan (klo 22.00 - 7.00) arvoa 50 dB. Loma-asumiseen käytettävillä alueilla melu-taso ( $L_{Acq}$ ) viikonloppuisin (lauantai - sunnuntai) ja kesällä (kesäkuu - elokuu) ei saa ylittää arvoa 45 dB eikä viikonloppuisin yöaikaan ja kesällä yöaikaan (klo 22.00 - 7.00) arvoa 40 dB. (TsL 10 §)
3. Kaivoksen toiminnan aiheuttama melutaso on selvitettävä mittauksin läheisillä asuin- ja loma-asumiseen käytettävillä alueilla. Mittaukset on tehtävä ensimmäisenä päätöksen jälkeisenä toimintavuonna ja suoritettava kunnan ympäristölupaviranomaisen kanssa erikseen sovittavalla tavalla. Mikäli kaivostoiminnassa tapahtuu tämän jälkeen oleellisia muutoksia, jotka nostavat läheisillä asuin- tai vapaa-ajan asumiseen käytettävillä alueilla melutasoa, tulee mittaukset suorittaa uudelleen. (TsL 10 §)
4. Kaivosalueen pölypäästöjä on tarvittaessa rajoitettava kastelemalla louhos-, läjitys- ja tie-alueita. Porauksen pölypäästöjä tulee rajoittaa imevällä pölynkeräyslaitteistolla tai muulla pölynpoiston kannalta yhtä tehokkaalla tavalla. (TsL 10 §)

Murskauslaitteiston on täytettävä vähintään B-luokka tielaitoksen julkaisun, ”Asfalttiasemien ja kivenmurskaamojen ympäristönsuojelu” (TIEL2270007) mukaisesti. Murskauksessa on huolehdittava siitä, että murskattava kiviaines kastellaan joko murskauslaitteistoon asennettavalla vedensumutuslaitteistolla tai muulla vastaavalla tavalla silloin, kun se lämpötilan kannalta on ilman jäätymistä mahdollista tehdä. Kaivostoiminnan pölypäästöjen aiheuttama pölypitoisuus lähimmillä asuin- tai vapaa-ajan asumiseen käytettävillä alueilla on selvitettävä mittaamalla jatkuvatoimisella keräimellä, mikäli kaivostoiminnan havaitaan aiheuttavan pölyhaittaa. Mahdollisista pölypitoisuusmittauksista on sovittava kunnan ympäristölupaviranomaisen kanssa. (TsL 10 §)

5. Polttoaineita ja voiteluöljyjä on kaivosalueella käsiteltävä siten, ettei niistä aiheudu pohjaveden tai muuta ympäristön pilaantumista. Polttoaine- ja voiteluöljysäiliöt on suojattava erillisillä varosäiliöillä. (TsL 10 §)
6. Kaivoksella on pidettävä kirjaa, josta ilmenee toiminnassa syntyneen ja laitoksella varastoidun sekä muualle toimitetun jätteen määrä, laji ja laatu sekä muualle toimitetun jätteen toimituspaikka ja -päivämäärä sekä kuljetus- ja hyödyntämis- tai käsittelytapa. (JL 44 §)
7. Muodostuvan sivukiven hyötykäyttömahdollisuudet on selvitettävä ainakin, jos sivukiven määrä muodostuu oleellisesti arvioitua suuremmaksi. (JL 44 §)
8. Alueen pohjavesiä on tarkkailtava erillisessä pohjavesiputkessa ja lähimmissä kaivoissa Kaakkois-Suomen ympäristökeskuksen kanssa erikseen sovittavalla tavalla. Tark-

kailuun on sisällytettävä vähintään pohjavesien pinnan tarkkailu kerran vuodessa. (TsL 10 §)

9. Kaivoksen kustakin toimintajaksosta on ennakoon ilmoitettava Savitaipaleen kunnan ympäristölupaviranomaiselle ja kirjeitse suoraan lähinaapureille. Ilmoitus on tehtävä viimeistään kuukausi ennen toimintajakson alkua ja siinä on esitettävä arvio poraus-, räjäytys-, louhinta- ja murskaustoiminnan ja kuljetuksen aikatauluista. (TsL 10 §)
10. Kaivoksen toiminnasta on raportoitava vuosittain helmikuun loppuun mennessä Kaakkois-Suomen ympäristökeskukselle ja Savitaipaleen kunnan ympäristölupaviranomaiselle. Raportista on ilmentävä ainakin vuosittainen toiminta-aika poraus-, räjäytys-, louhinta- ja murskausaikoinen sekä louhittu ja murskattu kivimäärä ja lyhyt yhteenveto laitoksen jätehuollosta. Lisäksi raportissa on esitettävä tiedot tehdyistä melutaso- ja pölypitoisuusmittauksista sekä pohjavesien tarkkailusta. (TsL 10 §, JL 44 §)
11. Kun toiminta louhos- tai läjitysalueella on saatettu loppuun, on alue maisemoitava ottaen huomioon ympäristönsuojeluun liittyvät näkökohdat. Maisemoinnista on jätettävä ympäristökeskukselle suunnitelma ennen kuin toiminta maisemoitavalla alueella on lopetettu. (TsL 10 §, JL 44 §)

Lisäksi Kaakkois-Suomen ELY-keskus painottaa erityisesti seuraavia asioita:

- Uusi ympäristölupa käsitellään vireille tuloajan mukaisen ympäristönsuojelulain mukaisesti, lisäksi otetaan huomioon mm. kaivosjätelain mukaiset säädökset.
- Laajennushankkeessa päähuomio pitäisi keskittää erityisesti vesi-, melu-, pöly-, turvallisuus- ja hyötykäyttökysymyksiin (luonnonvarat ja niiden käyttö).
- Kaivoksen vesienhallintaan on kiinnitettävä huomiota. Haitallisten aineiden joutuminen esim. kaivosvesien mukana ympäristöön on estettävä. Ravinteiden määrään on myös kiinnitettävä huomiota.
- Pölyn leviämiseen liittyviä ehkäisy- ja torjuntakeinoja on selvitettävä.
- Sivukiven ja rikastushiekan hyötykäyttö on toiminnan kannalta edelleen tärkeää.
- Asutus ja muu ei-teollinen toiminta olisi otettava jatkossa huomioon mm. pöly- ja meluasioissa.

Kaakkois-Suomen ELY-keskuksella ei ole muuta huomautettavaa hakemuksen johdosta.

Ympäristö ja luonnonvarat

Ympäristönsuojelupäällikkö

Jaakko Vesivalo

Yli-insinööri

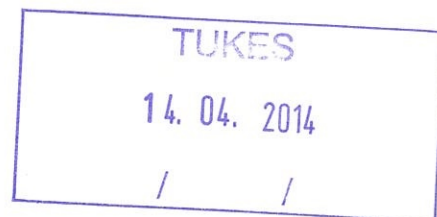
Juha Pesari, puh. 0295029268





8.4.2014

Turvallisuus- ja kemikaalivirasto (Tukes)  
Valtakatu 2  
96100 Rovaniemi



Lausunto kuulemisasiakirjasta Vanhasuo, Savitaipaleen kunta

Tukes pyytää kaivoslain 37 §:n mukaista lausuntoa kaivospiiri Vanhasuota koskevasta kuulemisasiakirjasta.

Kaivospiiri sijaitsee savitaipaleen kunnassa vanhan Savitaipale-Suomenniemi -tien itäpuolella ja voimalinjan pohjoispuolella. Kaivostyö on alkanut maanpoistolla. Toiminnalla on ympäristölupa määräyksineen. Kaivosyhtiö on Paroc Oy Ab.

Lausunto:

Kaivospiiri sijaitsee voimassa olevan Etelä-Karjalan maakuntakaavan ns. valkoisella alueella. Toisin sanoen alueelle ei ole maakuntakaavassa osoitettu mitään toimintaa.

Etelä-Karjalan liitolla ei ole asian suhteen huomautettavaa.

Etelä-Karjalan liitto

Matti Viialainen  
maakuntajohtaja

Arto Hämäläinen  
suunnittelujohtaja

## Marttala Elina

---

**Lähtettäjä:** Virtanen Riikka käyttäjän KaivosAsiat puolesta  
**Lähetetty:** 17. huhtikuuta 2014 13:12  
**Vastaanottaja:** Marttala Elina  
**Aihe:** VL: Kuulutus 18.3.2014, KaivNro 4487, Kaivospiiri Vanhasuo, Savitaipale / muistutuksia



**Lähtettäjä:** Eija Kylliäinen [<mailto:eija.o.kylliainen@gmail.com>]  
**Lähetetty:** 17. huhtikuuta 2014 12:56  
**Vastaanottaja:** KaivosAsiat  
**Aihe:** Kuulutus 18.3.2014, KaivNro 4487, Kaivospiiri Vanhasuo, Savitaipale / muistutuksia

Viite:

Kuulutus 18.3.2014

KaivNro 4487,

Kaivospiiri Vanhasuo

Savitaipale

Asia 1.: Melu

Kiinteistömme sijaitsee 1,7 kilometriä pohjoiseen kaivoksesta. Kaivokselta kantautuu louhimisen ääniä meille asti, kun on lähes työntä tai tuulen suunta etelästä.

Melutasot pysyvät varmasti ympäristäluvan ja selvityksenne antamissa rajoissa.

Alhainen jatkuva ei-luonnonmukainen taustääni (kolina) pitkäkestoisena ei ole miellyttävää kuunneltavaa kauniina kevät-kesä-syysiltana.

Uskon, että kykenette tekemään toimenpiteitä, joilla saatte melun tason nykyistä alemmaksi.

### Kuulemisasiakirja

Asia 1.: Perustiedot sivu 1/6,

Kaivospiirin perustiedot kohta 3. Alueella ollut kaivostoimintaa aiemmin: Ei

Mielestäni alueella on ollut kaivostoimintaa jo pitkään vai onko ko. louhos muuttunut kaivokseksi vasta uuden lain myötä?

Asia 2.: Vakuus sivu 5/6

Kaivosyhtiön ehdotus vakuuden suuruudesta on 3000,- eur. Summa on aika alhainen – onko riittävä kannuste ja kattaako tarvittavien toimenpiteiden kustannukset, jos kaivosyhtiö jättäisi ne suorittamatta?

### **Liite 3 Kaivosyhtiön selvitys yleisten ja yksityisten etujen turvaamiseksi.aako**

Asia 4.: Kohta 1/ kappale 2

Onko selvitetty, millainen on riski, että osa kaivosvesistä kulkeutuu Vanhasuon ja Loukurinniityn kautta kulkevaa viemäriojaa myöten Kuolimoon?

Mitkä ovat selvityksen tulokset ja johtopäätökset?

Mitkä ovat louhosvesien ym. kuormitusmäärät todellisina mitattuina lukuina?

Olisiko mahdotonta noudattaa avoimuuden periaatetta ja laittaa ko. ympäristökuormitusten mitaustulosten ajallinen kehittyminen näkyviin esim. Tukesin nettisivuille.

Asia 5.: Kohta 2/ kappale 3

Toiminnan kellonajat ovat ristiriidassa ympäristölupamääräysten kanssa. Ymmärränkö oikein, että kaikki melua aiheuttava toiminta myös poraus tapahtuu jatkossa maanantaista perjantaihin klo 7 – 22 välisenä aikana?

Ystävällisin terveisin

Eija Kylliäinen

puh. +358 40 860 6237

[eija.o.kylliainen@gmail.com](mailto:eija.o.kylliainen@gmail.com)



22.5.2014

1 (1)

**Kaivosluvassa annettavien yleisten ja yksityisten etujen turvaamiseksi tarpeellisten määräysten antaminen ja vakuuden määrääminen (kaivoslaki 621/2011 40 §).**

**Paroc Oy Ab:n vastine kuulemisessa annettuihin lausuntoihin ja mielipiteisiin.**

### **Kaivospiiri Vanhasuo, kaivNro 4487, Savitaipale**

#### Savitaipaleen kunnan hallitus ja Lappeenrannan seudun ympäristötoimen lausunto

- Toiminta louhoksessa tulee loppumaan vuonna 2015 tai 2016. Sen jälkeen louhos jää reserviksi ja tulee täyttymään luontaisesti pohjaveden pinnan mukaisesti, muodostaen keinotekoisen järven. Mikäli murskaustoimintaa jatketaan tulevaisuudessa, louhoksen vesi analysoidaan ennen poispumppaamista.

#### Etelä-Karjalan liiton lausunto

- Paroc Oy Ab:lla ei ole huomautettavaa annetusta lausunnosta

#### Kaakkois-Suomen ELY-keskuksen lausunto

- Paroc Oy Ab:lla ei ole huomautettavaa annetusta lausunnosta

#### Eija Kylliäisen muistutus

- Seuraava louhinta tullaan tekemään 15 metriä alemmalla tasolla kuin aikaisemmin, mikä tarkoittanee että melun taso alenee entisestä.
- Kyseessä on kaivosviranomaisen kirjaama kaivospiirin perustietokommentti, joka tarkoittaa ettei alueella ole ollut kaivostoimintaa ennen kuin Paroc Oy Ab on aloittanut kaivostoiminnan. Vanhasuon kaivospiiri muodostettiin vuonna 1994.
- Vakuus kattaa kustannukset kaivoksen sulkemisen yhteydessä ja edustaa osaa kokonaiskustannuksista, kaivosalueen saattamiseksi yleisen turvallisuuden vaatimaan kuntoon. Suurin osa kustannuksista muodostuu suoja-aitojen rakentamisista ja mahdollisista maapenkereiden luiskauksien muokkaamisesta.
- Kaivosvesi pumpataan maastoon kaivospiirin itäpuolella. Putken päässä on reikiä, jotta vesi imeytyisi maahan tasaisesti. Sieltä vesi kulkeutuu Talvijärveen. Korkeuserojen perusteella on epätodennäköistä, että vesi kulkeutuisi Kuolimon suutaan. Kysymys nettisivuista on osoitettava Tukesille..
- Ympäristöluvassa annetaan määräykset toiminta ajoista (arkipäivisin klo 6 – 22, poraustyö myös viikonloppuisin klo 6-22) mutta Paroc pyrkii toimimaan maanantaista perjantaihin klo 7-22 välisenä aikana.



## Valitusosoitus

## VALITUSOSOITUS

### Valitusviranomainen

Päätökseen saa hakea muutosta valittamalla sille hallinto-oikeudelle, jonka tuomiopiirissä pääosa tässä päätöksessä tarkoitettusta alueesta sijaitsee. Toimivaltainen hallinto-oikeus on mainittu valitusosoituksen lopussa. Valituskirjelmä osoitetaan valitusviranomaiselle ja se on toimitettava valitusajassa hallinto-oikeuden kirjaamoon.

### Valitusaika

Määräaika valituksen tekemiseen on kolmekymmentä (30) päivää tämän päätöksen antopäivästä sitä määräaikaan lukematta. **Valitusaika päättyy 24.7.2014.**

### Valitusoikeus

Päätöksestä voivat valittaa ne, joiden etua, oikeutta tai velvollisuutta asia saattaa koskea, sekä vaikutusalueella ympäristön-, terveyden- tai luonnonsuojelun taikka asuinympäristön viihtyisyyden edistämiseksi toimivat rekisteröidyt yhdistykset tai säätiöt, asianomaiset kunnat, elinkeino-, liikenne- ja ympäristökeskukset ja muut asiassa yleistä etua valvovat viranomaiset, saamelaiskäräjät sillä perusteella, että luvassa tarkoitettu toiminta heikentää saamelaisten oikeutta alkuperäiskansana ylläpitää ja kehittää omaa kieltään ja kulttuuriaan ja kolttien kyläkokous sillä perusteella, että luvassa tarkoitettu toiminta heikentää koltta-alueella kolttien elinolosuhteita ja mahdollisuuksia harjoittaa elinkeinoja.

### Valituksen sisältö

Valituskirjelmässä on ilmoitettava

- päätös, johon haetaan muutosta
- miltä kohdin päätökseen haetaan muutosta ja mitä muutoksia siihen vaaditaan tehtäväksi
- perusteet, joilla muutosta vaaditaan
- valittajan nimi ja kotikunta
- postiosoite ja puhelinnumero, joihin asiaa koskevat ilmoitukset valittajalle voidaan toimittaa

Jos valittajan puhevaltaa käyttää hänen laillinen edustajansa tai asiamiehensä tai jos valituksen laatijana on joku muu henkilö, valituskirjelmässä on ilmoitettava myös tämän nimi ja kotikunta.

Valittajan, laillisen edustajan tai asiamiehen on allekirjoitettava valituskirjelmä, ellei valituskirjelmää toimiteta sähköisesti (telekopiona tai sähköpostilla).

### Valituksen liitteet

Valituskirjelmään on liitettävä

- päätös, johon haetaan muutosta valittamalla, alkuperäisenä tai jäljennöksenä
- asiakirjat, joihin valittaja vetoaa vaatimuksensa tueksi, jollei niitä ole jo aikaisemmin toimitettu viranomaiselle
- asiamiehen valtakirja

### Valituskirjelmän toimittaminen perille

Valituskirjelmän voi viedä valittaja itse tai hänen valtuuttamansa asiamies. Valituskirjelmä liitteineen voidaan myös lähettää postitse, telekopiona tai sähköpostilla. Postiin valituskirjelmä on jätettävä niin ajoissa, että se ehtii perille valitusajan viimeisenä päivänä ennen aukioloajan päättymistä. Hallinto-oikeudessa kirjaamon aukioloaika on klo 8.00 – 16.15. Sähköisesti (telekopiona tai sähköpostilla) toimitetun valituskirjelmän on oltava toimitettu niin, että se on käytettävissä vastaanottolaitteessa tai tietojärjestelmässä määräajan viimeisenä päivänä ennen virka-ajan päättymistä.

Valittajalta peritään hallinto-oikeudessa **oikeudenkäyntimaksu** 97 euroa. Tuomioistuinten ja eräiden oikeushallintoviranomaisten suoritteista perittävistä maksuista annetussa laissa (701/1993) on erikseen säädetty eräistä tapauksista, joissa maksua ei peritä.

Toimivaltaisen hallinto-oikeuden yhteystiedot muutoksenhakua varten:

Itä-Suomen hallinto-oikeus

**Käyntiosoite:** Puijonkatu 29 A, 2 krs, 70100 Kuopio

**Postiosoite:** PL 1744, 70101 Kuopio

**Puhelin:** 029 56 42500

**Faksi:** 029 56 42501

**Sähköposti:** ita-suomi.hao(at)oikeus.fi

Sähköpostia lähetettäessä (at)-merkintä korvataan @-merkillä.