

PÄÄTÖS YLEISTEN JA YKSITYISTEN ETUJEN TURVAAMISEKSI ANNETTAVISTA MÄÄRÄYKSISTÄ

Kaivospiirin haltija

Leila Kostainen

/

Muut haltijat:

Teija Kemppi, Hannu Kostainen, Veikko Mäenpää ja Petri Virtanen

Kaivospiiri Morgamin kulta, KaivNro 4708/1a

Sijainti Inarin kunta, Lemmenjoen kansallispuisto (kartta, liite 1.)

PÄÄTÖS

Turvallisuus- ja kemikaalivirasto antaa Leila Kostiaiselle, Teija Kempille, Hannu Kostiaiselle, Veikko Mäenpäälle ja Petri Virtaselle seuraavat kaivospiiriä Morgamin kulta (KaivNro 4708/1a) koskevat yleisten ja yksityisten etujen turvaamiseksi tarpeelliset määräykset.

Perustelut: Kaivoslaki 52 §, 125 § ja 181 §

Lupamääräykset

Lupamääräys 1

Luvan mukainen toiminta ei saa aiheuttaa haittaa ihmisten terveydelle tai vaaraa turvallisuudelle. Toiminta ei saa aiheuttaa maa-aineksen kulkeutumista lupa-alueen ulkopuolelle, eikä muitakaan veteen tai maaperään kuulumattomia päästöjä.

Perustelut: Kaivoslaki 18 §

Lupamääräys 2

Kaivostoiminta tulee järjestää siten, ettei esiintymän hyödyntämisessä tapahdu kaivosmineraalien ilmeistä tuhlausta

Perustelut: Kaivoslaki 18 §

Lupamääräys 3

Toiminnanharjoittaja on velvollinen vuosittain toimittamaan kaivosviranomaiselle selvityksen esiintymän hyödyntämisen laajuudesta ja tuloksista tämän luvan mukaiselta alueelta.

Perustelut: Kaivoslaki 18 §

Lupamääräys 4

Toiminnasta ei saa aiheutua huomattavaa haittaa poronhoidolle. Toiminnanharjoittajan on luiskattava tai aidattava kaivukuopat niin, ettei niistä aiheudu vaaraa tai peitettävä kuopat. Alueelle ei saa jättää myöskään puiden väliin viritettyjä naruja tai köysiä.

Perustelut: Kaivoslaki 50 §.

Alue sijaitsee Sallivaaran paliskunnan alueella. Lupamääräyksessä mainituilla toimenpiteillä vähennetään toiminnasta aiheutuvia haittoja poronhoidolle erityisellä poronhoitoalueella.

Lupamääräys 5

Toiminnanharjoittajien on huolehdittava, ettei luvan mukaisesta toiminnasta yksin tai yhdessä muiden vastaavien lupien tai alueiden muiden käyttömuotojen kanssa aiheudu sellaista haittaa, joka olennaisesti heikentäisi edellytyksiä harjoittaa saamelaiselinkeinoja taikka muutoin ylläpitää ja kehittää saamelaiskulttuuria.

Perustelut: Kaivoslaki 50 §

Alue sijaitsee saamelaisten kotiseutualueella.

Lupamääräys 6

Toiminnanharjoittajan on asetettava 2000 euron suuruinen pankkitalletusvakuus Turvallisuus- ja kemikaalivirastolle kaivoslain mukaisia lopetus- ja jälkitoimenpiteitä varten. Vakuus on asetettava viimeistään vuoden kuluttua tämän päätöksen antamisesta.

Toiminnanharjoittajan on saatettava kaivosalue ja kaivoksen apualue yleisen turvallisuuden vaatimaan kuntoon ja huolehdittava niiden kunnostamisesta, siistimisestä ja maisemoinnista viimeistään kahden vuoden kuluttua kaivostoiminnan päättymisestä.

Perustelut: Kaivoslaki 108 §, 109 §, 110 §, 143 § ja 181 §

Vakuus määräytyy kaivumenetelmän ja alueen ominaisuuksien perusteella.

Alueella harjoitetaan lapiokaivua ja alue on kooltaan 6,24 ha. Kaivospiiri on kokonaan käyttöaluetta jolla on kahdenlaisia käyttöoikeuksia. Käyttöalue, jolla ei ole kaivutaparajoituksia on kooltaan 2,825 ha. Käyttöalue, jolla koneellinen kulanhuudonta on kielletty, on kooltaan 3,415 ha. Alueelle ei ole voimassa olevaa ympäristölupaa. Alue ei sijoitu tieverkoston läheisyyteen. Alueella on toimintaan liittyviä rakennelmia, jotka on huomioitu vakuutta määrättäessä. Vakuudesta voidaan suorittaa ne kustannukset, jotka ovat tarpeen kaivoslaissa säädettyjen tai kaivosluvassa määrättyjen velvoitteiden suorittamiseksi.

Lupamääräys 7

Lupamääräykset tarkistetaan tarvittaessa mikäli toiminnassa tapahtuu olennaisia muutoksia, mutta kuitenkin viimeistään 31.12.2018. Kaivosoikeus raukeaa 1.7.2020. Kaivosoikeuden haltijalla on mahdollisuus jatkaa kulanhuudontaa kaivoslain (621/2011) mukaisesti alueella kulanhuudontaluvan nojalla hakemalla lupaa ennen kaivosoikeuden raukeamista.

Perustelut: Kaivoslaki 62 §, 182 §

Asian käsittely

Asiasta tiedottaminen

Turvallisuus- ja kemikaalivirasto on tiedottanut asiasta kuuluttamalla siitä 30 päivän ajan Turvallisuus- ja kemikaaliviraston sekä Inarin kunnan ilmoitustauluilla. Kuulutus on ollut nähtävillä 7.5.2014 saakka. Lausunnot ja mielipiteet on tullut toimittaa viimeistään 7.5.2014.

Lausuntopyynnöt

Asiasta lähetettiin lausuntopyynnöt 7.4.2014 kaivospiirin haltijalle, Inarin kunnalle, Lapin Ely-keskukselle, Metsähallitukselle, Saamelaiskäräjille ja Sallivaaran paliskunnalle. Asiasta on pidetty

saamelaiskäräjälain 9 §:n mukaiset neuvottelut 10.6.2014 saamelaiskäräjien pyynnöstä.

Muistutukset ja mielipiteet

Muistutuksia ja mielipiteitä ei ole jätetty.

Jatkotoimenpiteet kuulemismenettelyn jälkeen

Kaivospiirin haltijan kuuleminen

Tukes ei katsonut tarpeelliseksi pyytää selitystä kaivosoikeuden haltijalta.

Kaivosviranomaisen vastaus lausunnoissa ja mielipiteissä esitettyihin asioihin

Lausunnoissa esitetyt seikat on huomioitu lupamääräyksissä.

Päätöksestä tiedottaminen

Päätöksestä tiedotetaan kaivoslain (621/2011) 58 §:n mukaisesti. Lupapäätös liitteineen toimitetaan postitse kaivosrekisteriin merkitylle yhteyshenkilölle. Jäljennös päätöksestä toimitetaan niille, jotka ovat tätä erikseen pyytäneet sekä niille kunnille, ELY-keskuksille ja muille viranomaisille, joille asiasta sen käsittelyn aikana on annettu tieto tai joilta on pyydetty lausunto. Jäljennös päätöksestä toimitetaan myös saamelaiskäräjille ja paliskunnalle.

Päätöksen antamisesta ilmoitetaan niille, jotka ovat tehneet muistutuksen asiassa tai ovat ilmoitusta erikseen pyytäneet, sekä niille asianosaisille, joita asia erityisesti koskee.

Päätöksen antamisesta kuulutetaan alueen kunnan ilmoitustaululla.

Päätösmaksu

Tästä päätöksestä perittävä maksu on 475 €. Valtion talous- ja henkilöstöhallinnan palvelukeskus lähettää laskun kaivosrekisteriin merkitylle yhteyshenkilölle.

Perustelut: Asetus Turvallisuus- ja kemikaaliviraston maksullisista suoritteista (636/2013)

Muutoksenhaku

Tähän päätökseen saa hakea muutosta kaivoslain (621/2011) 162 §:n nojalla Pohjois-Suomen hallinto-oikeudelta valittamalla siten kuin hallintolainkäyttölaissa (586/1996) säädetään.

Päätöksestä perittävästä maksusta voidaan valittaa samassa järjestyksessä kuin pääasiasta. Valitusaika on 30 päivää tämän päätöksen antopäivästä. Liitteessä 3 esitetystä valitusosoituksesta ilmenee, miten muutosta haettaessa on meneteltävä.

Sovelletut säännökset

Kaivoslaki (621/2011)

Valtioneuvoston asetus kaivostoiminnasta (391/2012)

Hallintolainkäyttölaki (586/1996)

Asetus Turvallisuus- ja kemikaaliviraston maksullisista suoritteista (636/2013)

Lisätietoja

Lisätietoja antaa Pasi Molkoselkä, puh. 029 5052 133, etunimi.sukunimi@tukes.fi

Terho Liikamaa
Kaivosyli-insinööri

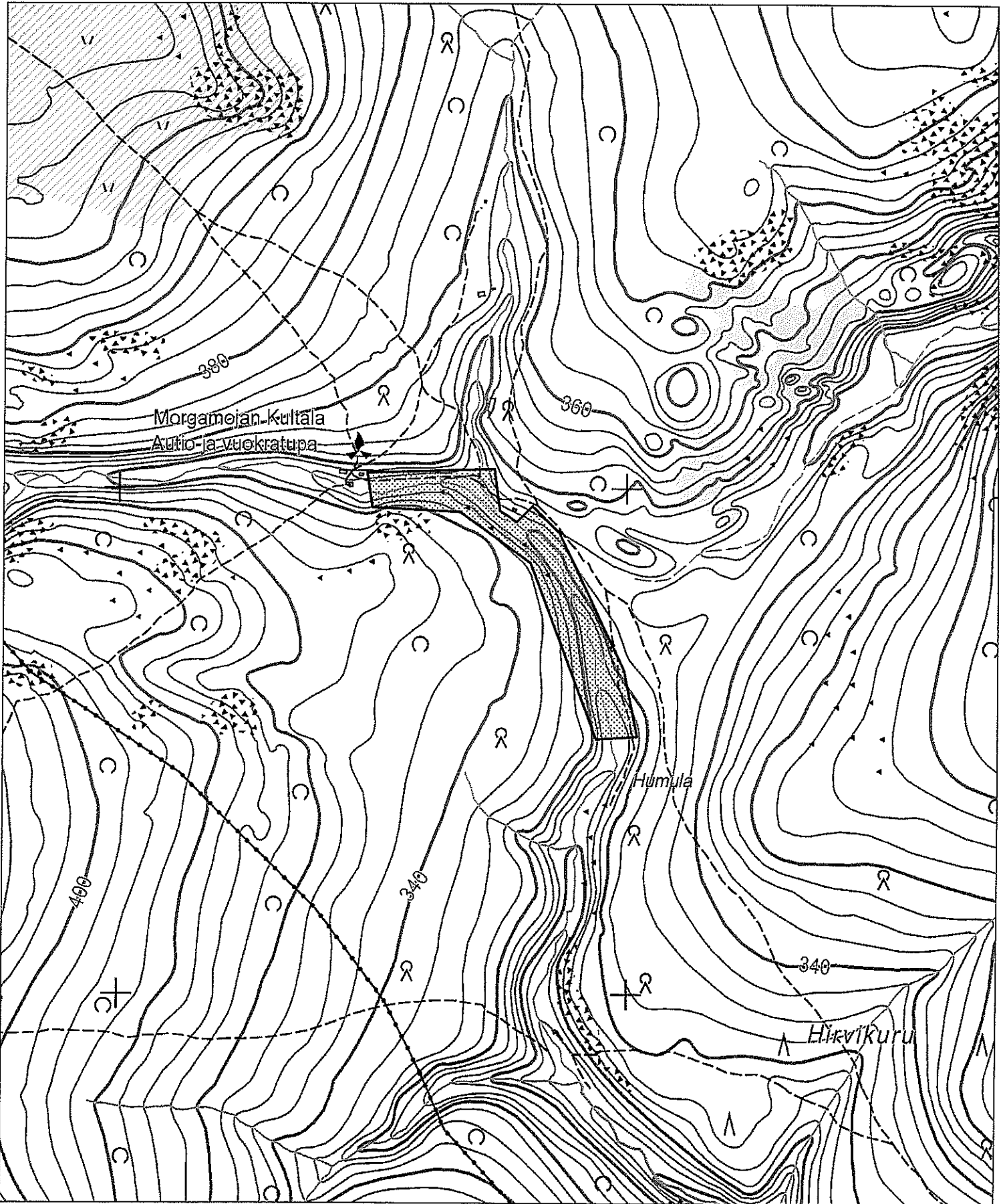
Pasi Molkoselkä
Ylitarkastaja

LIITTEET

1. Kaivospiirin kartta
2. Annetut lausunnot, muistutukset ja mielipiteet
3. Valitusosoitus

TIEDOKSI

Kaivospiirin haltijat
Inarin kunta
Lapin ely-keskus
Metsähallitus
Saamelaiskäräjät
Sallivaaran paliskunta



Teija Kemppe, Hannu Kostainen,

Lausunto

Leila Kostainen, Veikko Mäenpää,

Petri Virtanen

Kaivosnumero 4708

Turvallisuus- ja kemikaalivirasto Tukes

Lausuntopyynnössä turvallisuus- ja kemikaalivirasto Tukes pyytää lausuntoa kaivoslain 52 §:n mukaisista määräyksistä.

Kaivospiirin 4708 muodostamismenettelyssä silloin voimassa olleen kaivoslain tarkoittamat viranomaiset ovat antaneet lausuntonsa, joita silloinen hakija on voinut kommentoida.

Tässä yhteydessä meillä ei ole mahdollisuutta lausua mihinkään konkreettiseen, vaan vain otsikkotasoon, koska vielä ei ole olemassa muiden viranomaisten vaatimuksia, näkökulmia eikä perusteluja.

Kaivospiirin haltijoilla on tässä prosessissa oikeus kommentoida viranomaisten vaatimuksia, näkökulmia ja perusteluja ennenkuin lupaviranomainen antaa päätöksensä asiasta – samankaltaisella menettelyllä kuin mikä on normaalissa lupamenettelyssä.

Kaivospiirin haltijan intressi on tässä prosessissa erityisen suuri, sillä lupamääräykset saattavat merkittävästi vaikeuttaa esiintymän hyödyntämistä ja/tai tuottaa suuria lisäkustannuksia, jotka tekevät toiminnasta kannattamattoman.

Lausuntopyynnössä annetuissa lain viittauksista käy ilmi ne viranomaiset, joita asia koskee. Yleisen hallintokäytännön mukaan luvan haltijalla tulee olla oikeus kommentoida esitettyjä vaatimuksia, jonka jälkeen viranomainen antaa lupamääräyksensä.

Koska kommentoitavana ei ole mitään täsmällisiä vaatimuksia, vaan vain otsikoita aiheista, joista jatkossa keskustellaan, ovat otsikkoihin annettavat kommentoinnin tässä vaiheessa hyvin yleisiä.

.....

1) kaivostoiminnasta aiheutuvien haitallisten vaikutusten välttämiseksi tai rajoittamiseksi sekä ihmisten terveyden ja yleisen turvallisuuden varmistamiseksi;

Kaivospiirimme alueella harjoitetaan vain lapiokaivuta.

Lapiokaivun vaikutukset ympäristöön ja sekä ihmisten terveyteen ja turvallisuuteen ovat hyvin vähäisiä. Lapiokaivun osalta erityisiä vaatimuksia ei tule esittää.

Mikäli ympäristövaikutuksiin liittyviä lupamääräyksiä annetaan, ne eivät saa olla sellaisia, että niiden taloudelliset vaikutukset tai muut vaikutukset tosiasiallisesti estävät kaivutoiminnan.

Lisäksi viranomaisen tulee huolehtia, ettei eri viranomaisten lupamääräyksissä ole tältä osin keskenään ristiriitaisia vaatimuksia.

2) toimenpiteistä, joilla varmistetaan, että kaivostoiminnassa ei harjoiteta ilmeistä kaivosmineraalien tuhlausta taikka kaivoksen mahdollista tulevaa käyttöä ja louhimistyötä ei vaaranneta tai vaikeuteta

Placer-esiintymien paikallistaminen ja kaivaminen on yksinkertaista toimintaa kovan kiven kaivostoimintaan verrattuna. Kullankaivajat osaavat toimia erittäin järkevästi ilman erityisiä tähän liittyviä ohjeita.

Kaivoslain ns. huuhdontakulta kaivospiirien poisottopykälä aiheuttaa itsessään inventoitujen esiintymien tuhlausta ja estää niiden tulevan käytön.

3) esiintymän hyödyntämisen laajuutta ja tuloksia koskevasta selvitysvelvollisuudesta;

Nykyinen käytäntö, jossa raportoidaan vuosittain kaivutyön tuloksista ja kaivutyön aikana vastaan tulleista erikoisuuksista on riittävä.

Tarkempaa ja monimutkaisempaa tietojen keruuta ja raportointia ei voida perustella ainakaan geologisen tutkimuksen tarpeilla, sillä kerättyäkään aineistoa eivät ole käyttäneet tutkimuksissaan muut kuin kullankaivajat itse.

4) poronhoidolle aiheutuvien haittojen vähentämiseksi erityisellä poronhoitoalueella;

Kaivospiirimme alueella ei harjoiteta poronhoitoa eikä siellä ole tavattu poroja. Lisäksi kaivospiirimme vieressä ja osin sen alueella on Metsähallituksen ylläpitämä vaellusreitti, joka myös estää porojen liikkumista kaivospiirillämme..

Porotaloudelle mahdollisesti syntyviä haittoja voidaan järkevästi vähentää normaalilla kanssakäymisellä poromiesten kanssa.

5) sen varmistamiseksi, ettei luvassa tarkoitettulla toiminnalla vaaranneta saamelaisten asemaa alkuperäiskansana saamelaisten kotiseutualueella ja kolttien kolttalain mukaisia oikeuksia koltta-alueella;

Kaivospiirillämme tapahtuvalla kaivutoiminnalla ei vaaranneta saamelaisten asemaa eikä kolttien oikeuksia koltta-alueella.

6) kaivostoiminnan lopettamiseen liittyvästä vakuudesta 10 luvun mukaisesti sekä muista lopettamiseen liittyvistä ja lopettamisen jälkeisistä velvollisuuksista;

Viittaamme 3.12.2013 turvallisuus ja kemikaalivirastolle antamaamme lausuntoon vakuuden asettamista varten.

Kaivoslain 107 §:n mukaan kullanhuuhdonta-alueita koskevaa vakuutta voidaan pitää tarpeettomana toiminnan laatu ja laajuus, toiminta-alueen erityispiirteet, toimintaa varten annettavat lupamääräykset ja luvan hakijan vakavaraisuus huomioon ottaen.

Edellä mainitussa vakuuden asettamista koskevassa lausunnossamme olemme perustelleet yllä olevia seikkoja kaivospiirissämme.

Esitämme edelleen, että kaivoslain 107 §:ää sovellettaisiin myös kaivoslain mukaan lakkautettavaan kaivospiiriimme ja erillisen vakuuden määrääminen katsottaisiin tarpeettomaksi.

7) lupamääräysten tarkistamiseen liittyvien selvitysten toimittamiseen asetettavasta määräajasta;

Tässä yhteydessä on mahdotonta lausua määräajasta.

8) muista kaivosluvan nojalla tapahtuvaa toimintaa koskevista seikoista sen varmistamiseksi, ettei toiminnasta aiheudu tässä laissa kiellettyä seurausta;

Ilman konkreettisia esityksiä tai vaatimuksia tässä yhteydessä on mahdotonta lausua.

9) muista yleisen ja yksityisen edun kannalta välttämättömistä ja luvan edellytysten toteuttamiseen liittyvistä seikoista.

Ilman konkreettisia esityksiä tai vaatimuksia tässä yhteydessä on mahdotonta lausua.

Varaamme mahdollisuuden täydentää lausuntoamme ja lausua konkreettisesti niihin viranomaisten esityksiin ja lausuntoihin, jotka koskevat kaivospiiriämme.

Helsingissä 6.5.2014

Teija Kemppi

Hannu Kostiainen

Veikko Mäenpää

Petri Virtanen

Leila Kostiainen

Lausuntopyyntöne 7.4.2014 Kaivoslain 52 §:n mukaisista määräyksistä

Inarin kunnan ympäristönsuojeluviranomainen lausuu seuraavaa:

Seuraava lausunto koskee kaikkiin ao. hakemuksiin annettavia päätöksiä. Kaivoslain 52.3 §:ssä säädetään mm. että

Kaivosluvassa on annettava yleisten ja yksityisten etujen turvaamiseksi tarpeelliset määräykset:

1) kaivostoiminnasta aiheutuvien haitallisten vaikutusten välttämiseksi tai rajoittamiseksi sekä ihmisten terveyden ja yleisen turvallisuuden varmistamiseksi;

Hallituksen esityksen 273/2009 mukaan kaivoslain 52 §:n sisältöä ohjaisi myös lain tavoitepykälä:

Lupamääräysten sisältöä ohjaisi muun muassa lain 1 §:n tavoitesäännös. Lupaviranomaisen tulisi lupamääräyksiä harkitessaan ottaa huomioon lähinnä kaivostoiminnan luonne ja vaikutukset kokonaisuudessaan, kaivostoiminnan vaikutusalueen ominaisuudet ja tekniset mahdollisuudet toteuttaa vaaditut toimenpiteet.

Kaivoslaki 1 §

Lain tarkoitus

Tämän lain tarkoituksena on edistää kaivostoimintaa ja järjestää sen edellyttämä alueiden käyttö ja malminetsintä niin, että ne ovat yhteiskunnallisesti, taloudellisesti ja ekologisesti kestäviä. Lain tarkoituksen toteuttaminen edellyttää yleisten ja yksityisten etujen turvaamista ottaen erityisesti huomioon:

- 1) kaivostoiminnan harjoittamisen edellytykset;*
- 2) kiinteistöjen omistajien ja yksityisten haitankärsijöiden oikeusasema;*
- 3) toiminnan vaikutukset ympäristöön ja maankäyttöön sekä luonnonvarojen säästävä käyttö.*

Inarin alueella suoritettavasta kullankaivamisesta/huuhtomisesta on aiheutunut ja aiheutuu edelleen kielloista huolimatta maa-aineksen kulkeutumista kullankaivuun toiminta-alueiden ulkopuolelle. Veden mukana hienojakoinen maa-aines voi kulkeutua pitkiäkin matkoja. Kyseessä on kielletty päästö, mikä täyttää ympäristönsuojelulaissa yksilöidyn pilaantumisen määritelmän.

Ympäristönsuojelulaki (86/2000) 3 §

Määritelmät

Tässä laissa tarkoitetaan:

- 1) ympäristön pilaantumisella sellaista ihmisen toiminnasta johtuvaa aineen, energian, melun, värinän, säteilyn, valon, lämmön tai hajun päästämistä tai jättämistä ympäristöön, jonka seurauksena aiheutuu joko yksin tai yhdessä muiden päästöjen kanssa:
 - a) terveyshaittaa;
 - b) haittaa luonnolle ja sen toiminnoille;
 - c) luonnonvarojen käyttämisen estymistä tai melkoista vaikeutumista;
 - d) ympäristön yleisen viihtyisyyden tai erityisten kulttuuriarvojen vähentymistä;
 - e) ympäristön yleiseen virkistyskäyttöön soveltuvuuden vähentymistä;
 - f) vahinkoa tai haittaa omaisuudelle taikka sen käytölle; tai
 - g) muu näihin rinnastettava yleisen tai yksityisen edun loukkaus;

Kaivoslain mukaisiin lupiin on kirjoitettava 52.3 §:n määräykseksi riippumatta siitä, onko kyseessä koneella vai lapiolla tapahtuva kullankaivu, että toiminnasta ei saa aiheutua maa-aineksen kulkeutumista toiminta-alueen ulkopuolelle, eikä muitakaan veteen tai maaperään kuulumattomia päästöjä.



Lappi

7.5.2014

TUKES
Pasi Molkoselkä
Valtakatu 2
96100 Rovaniemi

**LAUSUNTO KAIVOSLAIN (621/2011) 37 §:n NOJALLA KAIVOSPIIRILLE KaivNro 4708/1a
ANNETTAVISTA KAIVOSLAIN (621/2011) 52 §:n MUKAISISTA MÄÄRÄYKSISTÄ**

Kaivospiiri KaivNro 4708/1a sijaitsee Lemmenjoen kansallispuiston sisällä. Lemmenjoen kansallispuisto on perustettu vuonna 1956 annetulla lailla (634/1956). Sitä on laajennettu ensin vuonna 1971 (laki 204/1971) ja uudelleen vuonna 1982 (laki 674/1981)

Natura 2000 –verkostoon sisältyvä Lemmenjoen kansallispuisto (FI 1300201) sijaitsee sekä alpiinisella että boreaalisella luonnonmaantieteellisellä vyöhykkeellä. Euroopan yhteisöjen komissio on 22.12.2003 tekemällä päätöksellä hyväksynyt Lemmenjoen kansallispuiston alpiinisen alueen ja 13.1.2005 boreaalisen alueen luontodirektiivin (92/43/ETY) mukaiseksi yhteisön tärkeänä pitämäksi alueeksi /SCI-alue). Lemmenjoen kansallispuisto on myös ilmoitettu komissiolle lintudirektiivin (79/409/ETY) mukaisena erityisenä suojelualueena (SPA-alue). Natura-alueen suojelun toteutuskeinona on luonnonsuojelulaki

Alueen suojelun perusteena ovat siellä esiintyvät 19 luontodirektiivin liitteen 1 luontotyyppiä, yhteensä viisi liitteen 2 lajia, sekä yhteensä 29 lintudirektiivin liitteessä 1 mainittua lintulajia.

Kansallispuiston tärkein tehtävä on suojelu, joka kohdistuu alkuperäisen elottoman ja elollisen luonnon piirteisiin, lajeihin ja eliöyhteisöihin, mutta voi kohdistua myös ihmisen toiminnan tuloksena syntyneisiin perinteisiin ympäristöihin, eliöyhteisöihin, maisemiin ja rakenteisiin. Yleisen suojelun periaatteesta voidaan kansallispuistossa poiketa porotalouden ja paikallisen väestön luontaiselinkeinojen hyväksi, mikäli tästä ei koidu oleellista eikä pysyvää vahinkoa suojelutavoitteiden kannalta.

Nykyisessä laajuudessaan Lemmenjoen kansallispuisto edustaa monipuolisesti Pohjois-Lapin luontoa ja maisemia. Se on Suomen suurin kansallispuisto, kansallisesti ja kansainvälisesti merkittävä suojelualue sekä Länsi-Euroopan laajimpia tiettömiä metsäerämaita.

Kaikessa Natura 2000 -alueilla harjoitettavassa toiminnassa on huolehdittava siitä, ettei toimenpiteillä merkittävästi heikennetä alueen valinnan perusteen olevia luontotyyppiä tai lajien elinympäristöjä.

Keskeisimmät luontotyypit, joihin Lemmenjoen Natura 2000 -alueella harjoitettavalla kullanhuhdonnalla ilmeisesti on vaikutuksia, ovat Fennoskandian luonnontilaiset jokireitit sekä pikkujoet ja purot. Vaikka kaivutoiminnan vesistövaikutuksia säädellään ja niitä tarkkaillaan alapuolisissa vesistöissä, toiminnasta aiheutuu välillisiä vaikutuksia myös kaivospiirien ulkopuolisille alueille.

Kaivutoiminta vaikuttaa kaivualan vesitalouteen ja eliöstöön. Etenkin konekaivualueilla muutokset näkyvät selvästi. Kaivetuilla alueilla kasvillisuus tuhoutuu yleensä miltei kokonaan. Konekaivualueilla puronuoma muuttaa myös muotoaan. Käsinkaivualueilla vaikutukset ovat lievempiä ja vaikutusalue on yleensä lähellä puron- tai ojanvartta.

Ely-keskus lausuu seuraavaa:

Lausuntopyyntöä ei ole kuvattu laisinkaan mitä kaikkia toimintoja kaivospiirillä on ollut, on tällä hetkellä ja mitä toimenpiteitä alueen käytöstä poisto vaatii.

Kaivoslain mukaan kaivostoiminnan harjoittajan tulee kaivostoiminnan päättymisen jälkeen saattaa kaivos- ja sen apualueet yleisen turvallisuuden vaatimaan kuntoon, huolehtia alueiden kunnostamisesta, siistimisestä ja maisemoinnista.

Lemmenjoen kansallispuiston hoito- ja käyttösuunnitelman (Metsähallituksen luonnonsuojelujulkaisuja. Sarja C 48, s. 32) mukaisesti käytöstä poistettavat kaivualueet on tasattava ympäristöön sopeutuviksi ja päälle on levitettävä pintamaakerros, joka mahdollistaa alueen nopean kasvittumisen. Myös uoma on palautettava entiseen paikkaansa.

Asetettavan vakuuden suuruutta arvioitaessa tulee huomioida, että vakuuden tulee kattaa kaikkien rakenteiden ja rakennelmien poistamisen, purkamisessa syntyvien jätteiden asianmukaisen käsittelyn, koko alueen siistimisen ja maisemoinnin tilanteissa, joissa toiminnanharjoittaja ei pysty muutoin niitä hoitamaan.

vakuuden suuruus riippuu siis ko. kaivospiirin sijainnista ja siellä tehtyjen muutosten voimallisuudesta. Suurten muutosten palauttaminen etäällä tieyhteyksistä on arvioitava aiheuttavan suuret kustannukset. Lisäksi

luonnonsuojelullisesti arvokkailla ja vaurioherkillä alueilla voidaan joutua soveltamaan erityisiä kuljetus ja maisemointitoimia, jotka ovat normaalia hintavampia. Tämä tulee ottaa huomioon vakuutta arvioitaessa.

ELY-keskuksen lausunnossa ei voi ottaa kantaa lupamääräyksistä yleisten etujen turvaamiseksi .

Luonnonsuojeluyksikön päällikkö

Päivi Lundvall

Ylitarkastaja

Ari Neuvonen



Tämä lausunto korvaa
7.5.2014 annetun
lausunnon.

Lapin luontopalvelut
PL 36
99801 Ivalo

14.5.2014

MH 2018/2014/06.07

Turvallisuus- ja kemikaalivirasto

Valtakatu 2
96100 Rovaniemi

Viite: Lausuntopyyntöne KaivNro 4708/1a

Kaivospiiri 4708/1a (Kostiainen ym.), Lemmenjoen kansallispuisto, Morgamoja

Viitekohdassa mainittuun lausuntopyyntöön Metsähallitus lausuu seuraavaa:

Yleistä

Kaivospiiri 4708/1a sijaitsee Lemmenjoen kansallispuistossa Metsähallituksen hallinnassa olevalla valtion maalla ja kuuluu Natura- 2000-alueeseen Lemmenjoen kansallispuisto. Kaivoslain (621/2011) 182 §:n mukaisesti kaivospiiri päättyy vuonna 2020.

Lausunnon sisältö, kaivoslaki 52 § 3 mom.

Kohta 1, kaivostoiminnasta aiheutuvien haitallisten vaikutusten välttämiseksi tai rajoittamiseksi sekä ihmisten terveyden ja yleisen turvallisuuden varmistamiseksi

Kaivostoiminnassa tulee noudattaa annettuja lupaehtoja.

Kohta 4, poronhoidolle aiheutuvien haittojen vähentämiseksi erityisellä poronhoitoalueella

Kaivospiiri sijaitsee poronhoitolain 2 §:ssä mainitulla erityisesti poronhoitoa varten tarkoitettulla alueella. Kaivospiiri sijoittuu Sallivaaran paliskunnan alueelle. Valtion maata edellä mainitulla alueella ei saa käyttää siten, että siitä aiheutuu huomattavaa haittaa poronhoidolle. Poronhoitolain 53 §:n mukaan suunniteltaessa valtion maita koskevia, poronhoidon harjoittamiseen olennaisesti vaikuttavia toimenpiteitä valtion viranomaisten on neuvoteltava asianomaisen paliskunnan edustajien kanssa.

Kohta 6, kaivostoiminnan lopettamiseen liittyvästä vakuudesta 10 luvun mukaisesti sekä muista lopettamiseen liittyvistä ja lopettamisen jälkeisistä velvollisuuksista

Metsähallitus Lemmenjoen kansallispuiston hallinnasta vastaavana haluaa kiinnittää huomiota siihen, että kyseessä on vetovoimainen retkeilyalue, missä vierailee vuosittain yli 15 000 kävijää. Kaivospiiri sijaitsee kansallispuiston virkistysvyöhykkeellä. Lähin autiotupa sijaitsee vajaa 50 m päässä kaivospiirin rajasta. Merkitty retkeilyreitti kulkee noin 250 m kaivospiirin sisäpuolella ja muutoin aivan sen välittömässä läheisyydessä. Alue on retkeilijöiden käytössä ja kävijöiden turvallisuus on huomioitava kaivettujen alueiden maisemoinnissa.

Kaivospiirillä on luontodirektiivin luontotyyppiä Tunturijoet ja purot (3220), joka sisältyy luontotyyppiin Luonnontilaiset jokireitit (3210). Edellä mainitut luontotyypit ovat olleet yhtenä perusteena valittaessa aluetta Suomen Natura 2000-verkostoon. Voimakkaimmat muutokset ja vaikutukset kohdistuvat ennen kaikkea virtaavien vesistöjen luonnontilaan.

Virtavesistöjen tila tulee pyrkiä palauttamaan mahdollisimman lähelle luonnontilaa, vesilajistolle sopivaksi ympäristöksi ja virtaussuhteet entisen kaltaiseksi. Uomasta tulee tehdä vaihteleva esim. pienillä altailla sekä asettelemalla paikoin lohkaraita ja raekooltaan erikokoisia kiviä, mikä edistää lajiston palautumista, kuten sammalten kiinnittymistä, vesihyönteisten ja kalojen palaamista alueelle. Puron rantamaat tulee maisemoida mahdollisimman luonnonmukaisiksi, jotta välttyttäisiin eroosiolta ja kiintoaineksen valumiselta vesiin.

Kyseisellä kohteella on virtavesien lisäksi myös priorisoitua luontotyyppiä Luonnonmetsät (9010) ja Tunturikoivikoita (9040) ja Tunturikankaita (9040). Nämä alueet tulee myös maisemoida luonnontilaisen kaltaiseksi siirtämällä kaivualueilta poistetut pintamaat takaisin entisille paikoilleen. Toimenpide nopeuttaa kasvillisuuden palautumista.

Lähtökohtana on, että kaivospiirillä olevat rakennukset ja rakennelmat sekä koneet ja laitteet tulee poistaa ja alue siivota. Mikäli kaivutoiminta alueella jatkuu kullanhuuhtontaluvalla ja toiminta on ammattimaista, voi Metsähallitus myöntää rakennuksille määräaikaisen luvan. Luvan myöntämisessä noudatetaan Lemmenjoen kansallispuiston hoito- ja käyttösuunnitelman linjauksia. Lemmenjoen kulta-alue on luokiteltu valtakunnallisesti merkittäväksi rakennetuksi kulttuuriympäristöksi. Jos kaivospiirillä on kulttuurihistoriallisesti arvokkaita rakennuksia, neuvotellaan niiden mahdollisesta säilyttämisestä Metsähallituksen ja Museoviraston kesken.

Turvallisuus- ja kemikaaliviraston arvioitavaksi jää rahavakuuden tason määrittäminen. Metsähallitus toteaa, että kullanhuuhtontaa varten vakuutta on lähtökohtaisesti aina pidettävä välttämättömänä. Kullanhuuhtoja on velvollinen asettamaan vakuuden 29 §:ssä tarkoitettujen jälkitoimenpiteiden sekä 103 §:ssä tarkoitetun vahingon ja haitan korvaamista varten. Vakuuden määrän tulee olla riittävä, jotta se kattaa kaikki mm. toiminnan lopettamiseen liittyvät velvoitteet, esimerkiksi kullanhuuhtonta-alueen jälkitoimenpiteiden suorittamiseksi (mm. maisemointi, vesistön muokkaus, laitteiston poisvienti). Vakuus tulee olla siten riittävä, että vakuutta voidaan kustannusvastaavasti käyttää myös mahdollisiin kullanhuuhtojen aiheuttamien vahinkojen ja haittojen korvaamiseksi. Metsähallitus toteaa, että kaivosviranomaisen olisi vapautettava vakuus, kun luvanhaltija on täyttänyt kaivoslaissa säädetyt ja asianomaisessa luvassa määrätyt velvoitteet.

Elina Stolt
Aluepäällikkö

Lausunnon valmisteluun osallistuivat Metsähallituksessa Saara Tynys, Jyrki Tolonen, Otto Swanljung, Markku Seppänen, Pirjo Seurujärvi, Jukka Salmela, Pirjo Rautiainen ja Irja Mikkonen. Yhteystiedot:
etunimi.sukunimi@metsa.fi



11.6.2014

Dnro 298/D.a.9/2014

Turvallisuus- ja kemikaalivirasto
Valtakatu 2
96100 Rovaniemi
kaivosasiat@tukes.fi

- Asia:** Saamelaiskäräjien yhteislausunto kaivoslain (621/2011) nojalla voimassa oleville kaivospiireille kaivoslain (621/2011) 52 §:n mukaisten yleisten ja yksityisten etujen turvaamiseksi tarpeellisten määräysten antamiseen
- Viite:** Tukesin lausuntopyyntö 7.4.2014 kaivospiirejä KaivNro 4530/1a, 4567/1a, 4708/1a, 4774/1a, 5122/1a, 5354/1a, 5682/1a sekä 5579/1a koskien

1. Johdanto

Lemmenjoen kansallispuiston kansallispuistosäännöksissä on sallittu perinteinen kullanhuuhtonta tietyin rajoituksin. 1.7.2011 voimaan astuneen uuden kaivoslain myötä koneellinen kullankaivu tulee loppumaan Lemmenjoen alueella vuonna 2020.

Tukes on pyytänyt saamelaiskäräjiltä lausuntoa voimassa oleville kaivospiirille KaivNro 4530/1a¹, 4567/1a², 4708/1a³, 4774/1a⁴, 5122/1a⁵, 5354/1a⁶, 5682/1a⁷ sekä 5579/1a⁸ kaivoslain 52 §:n nojalla annettavista yleisten ja yksityisten etujen turvaamiseksi tarpeellisista määräyksistä. Tukes pyytää saamelaiskäräjiltä lausuntoa erityisesti kaivoslain 52 §:n 3 momentin kohdasta 5: kaivoslain 52 §:n 3 momentin 5 kohdan mukaan kaivosluvassa on annettava yleisten ja yksityisten etujen turvaamiseksi tarpeelliset määräykset sen varmistamiseksi, ettei luvassa tarkoitettulla toiminnalla vaaranneta saamelaisten asemaa alkuperäiskansana saamelaisten kotiseutualueella ja kolttien kolttalain mukaisia oikeuksia koltta-alueella.

¹ 6,065 hehtaarin suuruinen kaivospiiri (Äytsin kulta) sijaitsee Lemmenjoen kansallispuistossa Jäkälä-äytsin varrella. Alue on kokonaan käyttöaluetta ja siellä on oikeus harjoittaa koneellista kullanhuuhtontaa. Alueelle on myönnetty ympäristölupa (dnro PSY-2003-Y-197, annettu 12.5.2004, luvan haltija Toivo Jokiniemi) koneellista kullankaivua varten.

² 11,90 hehtaarin suuruinen kaivospiiri (Kaarreojan kulta) sijaitsee Lemmenjoen kansallispuistossa Kaarreojan varrella. Alueella on oikeus harjoittaa koneellista kullanhuuhtontaa. Alueelle on myönnetty ympäristölupa (dnro PSY-2005-Y-82, annettu 24.10.2005, luvan haltija Raijalisa Karjalainen) koneellista kullankaivua varten.

³ 6,24 hehtaarin suuruinen kaivospiiri sijaitsee Lemmenjoen kansallispuistossa Morgamojan varrella. Kaivospiiri on kokonaan käyttöaluetta, jolla on kahdenlaisia käyttöoikeuksia. Käyttöalue, jolla ei ole kaivutaparajoituksia, on kooltaan 2,825 ha. Käyttöalue, jolla koneellinen kullankaivu on kielletty, on kooltaan 3,415 ha. Alueella harjoitetaan lapiokaivua. Alueelle ei ole voimassa olevaa ympäristölupaa.

⁴ 4,95 hehtaarin suuruinen kaivospiiri sijaitsee Lemmenjoen kansallispuistossa Kaarreojan ja Miessijoen risteyksessä. Kaivospiiri on kokonaan käyttöaluetta. Alueella harjoitetaan lapiokaivua. Alueelle ei ole voimassa olevaa ympäristölupaa.

⁵ 6,845 hehtaarin suuruinen kaivospiiri sijaitsee Lemmenjoen kansallispuistossa Ruihtuäytsin varrella. Koneellisen kullanhuuhtonnan harjoittaminen on kielletty koko kaivospiirin alueella.

⁶ 8,9 hehtaarin suuruinen kaivospiiri sijaitsee Lemmenjoen kansallispuistossa Pehkosenkurussa. Kaivospiiri on kokonaan käyttöaluetta, jolla on kahdenlaisia käyttöoikeuksia. Käyttöalue, jolla ei ole kaivutaparajoituksia, on kooltaan 2,1 ha. Käyttöalue, jolla koneellinen kullankaivu on kielletty, on kooltaan 6,8 ha. Alueella harjoitetaan lapiokaivua. Alueelle ei ole voimassa olevaa ympäristölupaa.

⁷ 9,0051 hehtaarin (käyttöalue 8,8871 ha, apualue 0,1180 ha) suuruinen kaivospiiri sijaitsee Lemmenjoen kansallispuistossa Karukorvenkurussa. Koneellisen kullanhuuhtonnan harjoittaminen on kielletty koko kaivospiirin alueella.

⁸ 3,93 hehtaarin suuruinen kaivospiiri sijaitsee Lemmenjoen kansallispuistossa Kivikkopuron varrella. Koneellisen kullanhuuhtonnan harjoittaminen on kielletty koko kaivospiirin alueella.

Saamelaiskäräjät hoitaa saamelaisten kulttuuri-itsehallintoon ja alkuperäiskansa-asemaan kuuluvat tehtävät (laki saamelaiskäräjistä, 1 § ja 5 §). Tässä roolissaan saamelaiskäräjät on velvollinen ottamaan kantaa myös poronhoidon kannalta tarvittaviin lupamääräyksiin (kaivoslain 52 §:n 3 momentin kohtaan 4⁹), sillä saamelainen poronhoito kuuluu perustuslain 17 § 3 momentissa suojattuihin perinteisiin saamelaisiin elinkeinoihin (HE 248/1994 vp ja PeVM 17/1994 vp).

Saamelaiskäräjät antaa asiasta yhteislausunnon, sillä kaikki edellä mainitut kaivospiirit sijaitsevat Lemmenjoen kansallispuistossa ja saamelaiskäräjien kaivoslain 52 §:n 4 ja 5 kohdan nojalla esittämät lupamääräykset pätevät sekä lapio- että koneellisiin kullankaivulupiin. Lausunnon kappale 3 sisältää Saamelaiskäräjien esitykset kaivoslain 52 §:n, erityisesti 4 ja 5 kohdan, nojalla annettaviksi lupamääräyksiksi. Saamelaiskäräjät tuo myös lausunnossaan ilmi, mitä ympäristövaikutuksia kullankaivulla on todettu olevan Lemmenjoen kansallispuiston luontoon ja vesistöihin (kappale 2) ja sitä kautta saamelaisten oikeuteen alkuperäiskansana ylläpitää ja kehittää kieltään ja kulttuuriaan, tässä erityisesti kalastusta ja poronhoitoa (perustuslain 17 § 3 momentti). Kullankaivun vaikutuksia saamelaisten perinteisiin elinkeinoihin käsitellään kappaleissa 2.1 ja 2.2.

Saamelaiskäräjät kehottaa Tukesia vastaisuudessa liittämään lausuntopyyntöihinsä täydelliset tiedot kaivoslupien haltijoista ja myönnettyistä kaivosluvista, jotta saamelaiskäräjät kykenisi laatimaan perustellun esityksen kaivoslain 52 §:n 3 momentin kohtien 4 ja 5 nojalla annettavista lupamääräyksistä. Kaikista lausuntopyyntöistä ei myöskään käy ilmi aiotaanko kaivospiirillä, jolla ei ole kaivutaparajoituksia, harjoittaa koneellista kullankaivua (KaivNro 4708/1a, 4774/1a ja 5354/1a). Vastaisuudessa lausuntopyyntöistä tulisi selkeästi ilmetä onko kaivospiirillä, jolla harjoitetaan lapiokaivua ja jolla ei ole kaivutaparajoituksia, aikomusta harjoittaa koneellista kullankaivua.

2. Kullankaivun ympäristövaikutukset Lemmenjoen kansallispuistossa

Lemmenjoella pitkään jatkuneen kullankaivun ympäristövaikutuksia alueen luontoon ja vesistöihin on tutkittu laajasti. Alla muutamia arvioita kullankaivun ympäristövaikutuksista Lemmenjoen luontoon ja vesistöihin:

1. Lapin ELY-keskus on yhdessä Metsähallituksen kanssa selvittänyt koneellisen kullankaivun vaikutuksia Lemmenjoen kansallispuistossa vuosina 2006 - 2009¹⁰.
- Selvityksen mukaan kulta-alueen kasvillisuuden palautuminen luonnontilaista vastaavaksi on hidasta ja vaikeaa. Selvityksen johtopäätösten mukaan koneellisesta kullankaivusta aiheutuva kiintoaineen ja ravinteiden eroosio näkyi alueen vesistöissä kaivospiirien alapuolella kohonneina arvoina ja pitoisuuksina sameudessa, kiintoainepitoisuudessa, sähkönsäilytyksessä, värissä, ravinnepitoisuuksissa sekä raudan ja alumiinin pitoisuuksissa. Samentumisen, ravinne- ja metallikuorman sekä kiintoainekuorman havaittiin vaikuttavan Miessijoen ja Postijoen tilaan haitallisesti ainakin kymmenen kilometriä kaivospiirien alapuolella. Poikkeuksellisen voimakkaiden tulvien yhteydessä Miessijoen kaivualueilta huuhtoutunut kiintoainekasa on samentanut vettä kymmeniä kilometrejä alempana Vaskojoella saakka. Selvityksen mukaan kuormitettujen vesialueiden alumiinipitoisuudet olivat niin korkeita, että koetilanteessa vastaavilla pitoisuuksilla jopa puolet kirjolohista on kuollut.

⁹ Kaivoslain 52 §:n 3 momentin 4 kohdan mukaan kaivosluvassa on annettava yleisten ja yksityisten etujen turvaamiseksi tarpeelliset määräykset poronhoidolle aiheutuvien haittojen vähentämiseksi erityisellä poronhoitoalueella.

¹⁰ Lapin ELY-keskus & Metsähallitus. 2010. *Lemmenjoen kansallispuiston koneellisen kullankaivuun ympäristövaikutukset. Selvitysten tulokset 2006–2009*. Moniste.

- Selvityksen mukaan koneellisella kullankaivulla on selviä haitallisia vaikutuksia myös taimenkantaan, erityisesti Miessijoessa ja Jäkälä-äytsissä. Haitalliset vaikutukset ovat voimakkaimmillaan kaivualueiden välittömässä läheisyydessä. Näiltä alueilta nuoret taimenet puutuivat tai niitä oli vähän, mikä osoittaa kaivun seurauksena syntyneen kiintoainekuorman (kutupohjien sedimentoitumisen) ja mahdollisesti myös metallikuormituksen haittaavan taimenen lisääntymistä.
2. Pohjois-Suomen Aluehallintoviraston lupapäätöksessä Dnro PSAVI/52/04.08/2011¹¹ todetaan kullankaivun aiheuttamista ympäristövaikutuksista Lemmenjoen kansallispuistossa seuraavaa:
- Valtausten alapuolisten koskien pohjaeläimistön yhteisörakenne on selvästi vinoutunut. Kuormitettujen alueiden lajiston monimuotoisuus oli selvästi alentunut, ja eläinyhteisöä hallitsivat suurin yksilömäärin kiintoaine- ja ravinnekuormaa sietävät lajit ja lajiryhmät (*Baetis rhodani* ja surviaissääsket). Pohjalevästö ilmentää lievää rehevöitymistä Postijoessa kullankaivualueiden ulkopuolella.
 - Lapin ELY-keskus viittasi lausunnossaan Lapin ELY-keskuksen, Metsähallituksen ja Lapin Kullankaivajien Liitto Ry:n yhteistyössä toteuttamaan Lemmenjoen kansallispuiston koneellisen kullankaivun ympäristövaikutusten selvitykseen ja kiinnitti huomiota alueen vesistön heikentyneeseen tilaan ja kullankaivun ympäristövaikutuksiin (kts. tämän lausunnon kappaleen 2 kohta 1).
 - Metsähallituksen lausunnossa viitattiin niin ikään samaan selvitykseen. Metsähallitus totesi lausunnossaan, että konekaivu on heikentänyt jokivesien vedenlaatua, eikä vesi täytä enää talousvedelle annettuja vaatimuksia. Lemmenjoen ja Vaskojoen alueella veden samentumista on havaittu lähes 20 vuoden ajan. Ympäristöhaitat ovat lisääntyneet koneellisen kullankaivun lisääntyessä. Veden samentumista on havaittu Vaskojoessa kaivamisalueen alapuolella 30 kilometrin päässä alavirtaan Närrijärvelle asti. Suvantoalueilla vesistöjen rehevöityminen ja umpeenkasvu on nähtävissä. Veden värissä on ollut silminnähtävä ero alajuoksulla Postijoessa ja pitkän matkaa Vaskojoessa Postijoen alapuolella. Aiemmin mainitun selvityksen mukaan on mahdollista, että pitemmällä aikavälillä koneellinen kullankaivu saattaa rehevöittää alapuolisia vesistöjä, kuten Posti- ja Vaskojokea, ja että ravinnelisäys voi olla huomattava pohjoisen luontaisesti karuissa vesissä. Metsähallitus huomautti, että kaivutoiminnan jatkuminen ja lisääminen vähentää kalakantojen monimuotoisuutta ja vaarantaa osaltaan alkuperäisten kalakantojen selviytymistä. Pohjan liettyminen tuhoaa lohikaloille sekä siialle ja harjukselle tärkeitä kutu- ja poikastuotantoalueita. Metsähallitus muistuttaa, että kalalajien välisissä suhteissa tapahtuvat ihmistoiminnan aiheuttamat muutokset eivät vastaa puiston perustamisen tarkoitusta.
 - Metsähallitus kiinnitti lausunnossaan myös huomiota kullankaivun vaikutuksiin alueen luontotyyppeihin: Lemmenjoki ja Vaskojoki ovat kansallispuistoa halkovia jokia ja ne luetaan luontodirektiivin tyyppiin Fennoskandian luonnontilaiset jokireitit (2013). Veden laadun heikentyminen heikentää edellä mainitun luontotyypin luonnontilaa.

¹¹ Pohjois-Suomen Aluehallintovirasto. Lupapäätös Nro 87/12/1, Dnro PSAVI/52/04.08/2011, koskien koneellista kullankaivun harjoittamista kaivospiirillä KaivNro 4769/1a (Kolli Miessi). Päätös annettu julkipanon jälkeen 23.8.2012. Luvan hakijoina Tapio Metsola ja Jukka Sarre. http://www.avi.fi/documents/10191/56960/psavi_paatos_87_23_1-2012-08-23.pdf

- Lapin ELY-keskuksen kalatalousviranomaisen totesi lausunnossaan, että koneellinen kullankaivu on Lemmenjoen kansallispuiston merkittävin vesistöihin suoraan vaikuttava maankäyttömuoto Miessi-, Posti- ja Vaskojoen valuma-alueella. Lausunnossa todetaan muun muassa, että Miessijoen alapuolisen vesistön taimenkanta on altistunut koneellisen kullankaivun aiheuttamille haitallisen tai myrkyllisen korkeille alumiinipitoisuuksille, minkä voidaan perustellusti katsoa alentaneen kalaston kalataloudellista arvoa. Aiemmin mainitun selvityksen mukaan liukoisen alumiinin pitoisuudet Miessijoen vesinäytteissä vuonna 2011 on ylittänyt myrkyllisen pitoisuuden rajan. Koska koneellinen kullankaivu on avokaivostoimintaa, jossa hallitsemattomasti vesistöön purkautuvien vesistö päästöjen riski on mm. sääolosuhteiden, kuten rankkasateiden, ennustamattomuudesta johtuen suuri, on edelleen pelättävissä, että kalastolle myrkyllisiä määriä alumiinia huuhtoutuu Miessijoen vesistöön jatkosakin. Lausunnossa todetaan, että Miessijoen koneellisen kullankaivun vesistövaikutuksista aiheutuu huomattavaa vahinkoa kalastolle ja kalastukselle ja on vaarana, että arvokalakan tuottavuus alenee pysyvästi, kun kalasto ei pysty sopeutumaan koneellisen kullankaivun aiheuttamiin, usean sukupolven yli ulottuviin elinympäristössä ja lisääntymisolosuhteissa tapahtuviin haitallisiin muutoksiin. Samalla alueen houkuttelevuus erämaisena virkistyskalastuskohteena vähenee.
3. Metsähallituksen Lemmenjoen hoito- ja käyttösuunnitelmassa (2009: 32, 49, 52)¹² todetaan ympäristövaikutuksista seuraavaa:
- Metsäisillä alueilla vaikutukset maisemaan ovat melko vähäisiä, mutta paljakalla esim. Miessijoen ja Jäkälä-äytsin latvoilla maisemalliset muutokset näkyvät kauas. --
 - Kaivutoiminta vaikuttaa kaivualueiden vesitalouteen ja eliöstöön. Etenkin konekaivualueilla muutokset näkyvät selvästi. Kaivetulla alueella kasvillisuus tuhoutuu yleensä miltei kokonaan. Konekaivualueilla puronuoma muuttaa myös muotoaan. Käsinkaivualueilla vaikutukset ovat lievempiä ja vaikutusalue on yleensä lähellä puron- tai ojanvartta. Kasvillisuuden palautumista ja muutoksia kasvilajistossa Lemmenjoen kulta-alueella ei ole tarkemmin tutkittu. Kasvillisuus palautuu ajan kuluessa, mutta ei täysin alkuperäistä vastaavaksi. Näyttää kuitenkin siltä, että ainakin sarat ja heinät valtaavat melko nopeasti turvepohjaisia alueita.
 - Lemmenjoen kansallispuistossa kullankaivu ja retkeilyn sekä maastoliikenteen aiheuttama maaston kuluminen saattavat paikallisesti uhata lajeja ja luontotyyppejä.
 - Kesällä 2006 Lapin ympäristökeskus tutki yhteistyössä Lapin Kullankaivajain Liitto ry:n ja Metsähallituksen kanssa kullankaivun vaikutuksia vesistöihin Lemmenjoen kulta-alueella. Tutkimuksessa kerättiin vesi- ja pohjaeläinnäytteitä, arvioitiin pohjan siltaantumista sekä kartoitettiin vesisammalia neljässä eri tutkimuspisteessä Ravadasjoessa ja siihen laskevassa Jäkälä-äytsissä. Vedenlaatu tutkittiin Lapin ympäristökeskuksen laboratoriossa. Vuoden 2006 tuloksista ilmeni, että rauta-, alumiini- ja kiintoainepitoisuudet olivat voimakkaasti koholla kullankaivukenttien alapuolisilla vesialueilla. Myös veden ravinnepitoisuudet (fosfori, typpi) olivat yläpuolisia vesialueita korkeammat. Raudan ja alumiinin pitoisuudet ylittivät talousveden suositusarvot lähes kaikilla niillä pisteillä, jotka ovat kullankaivun vaikutuspiirissä. Vaikka raakaveden suositukset eivät luonnonvesille sellaisenaan sovellukaan, on asia huomionarvoinen, koska retkeilijät ja muut vesialueen käyttäjät ottavat talousvetensä suoraan joesta. Myös veden voimakasta samentumista havaittiin. Alustavien pohjaeläinanalyys-

¹² Metsähallitus 2009. *Lemmenjoen kansallispuiston hoito- ja käyttösuunnitelma*. Metsähallituksen luonnonsuojelujulkaisuja Sarja C 48. <http://julkaisut.metsa.fi/assets/pdf/lp/Csarja/c48.pdf>

sien perusteella kullankaivuun vaikutukset näkyvät myös eläinlajistossa sedimenttiä ja pinta-leviä syövien lajien runsastumisena. --

- Lemmenjoen sivujokien latvoilla harjoitetun kullankaivun suurimmat akuutit haitat kohdistunevat ennen muuta alueen porotalouteen, virkistyskäyttöön ja kaivualueen läheisiin luontoarvoihin. Mutta vaikka Lemmenjoen sivujoille tyypilliset tulvajaksot keväällä ja syksyllä luultavasti säännöllisesti ”puhdistavat” joen koskialueiden pohjan ihmistoiminnan tuotteena syntyneestä kiintoaineksesta, voi kaivutoiminta pitkään jatkuessaan vaikuttaa pysyvämminkin kullankaivualueiden alapuolisten, sedimentaatioaltaina toimivien jokisuvantojen eliöstöön.
4. Hallituksen esityksessä kaivoslaiksi (HE 273/2009 vp) todetaan kullankaivun ympäristövaikutuksista Lemmenjoen alueen vesistöön seuraavaa:
- Lemmenjoen kansallispuistossa koneellinen kullanhuuhtonta aiheuttaa muutoksia kalalajien välisissä suhteissa. Kalalajien välisissä suhteissa tapahtuvat ihmistoiminnan aiheuttamat muutokset ovat puiston perustamistavoitteiden vastaisia. Vaaravyöhykkeessä ovat lohikalat, joista suojellisesti tärkeimmät kalalajit ovat taimen, harjus ja siika. Pohjan liettyminen aiheuttaa sen, että sekä syyskutuisten taimenen ja siian että harjuksen kutu- ja poikastuotanto-alueet tuhoutuvat vuodesta toiseen jatkuvan pohjan liettymisen vuoksi, samalla kun kevätkutuisten hauki- ja ahvenkantojen tilanne on vastaavasti parantunut.

2.1. Koneellisen kullankaivun vaikutukset saamelaiseen kalastusperinteeseen

Lemmenjoen kansallispuiston alue on vanhastaan ollut kalastajasaamelaisten, nykyisten inarinsaamelaisten, kalastus- ja metsämaita, ja on edelleen tärkeä kalastusalue paikallisille saamelaisille. Kalastus on osa saamelaisten perustuslain 17 §:n 3 momentin suojelemaa kulttuurimuotoa.

Lemmenjoen alueella on useita pieniä jokia ja järviä, joissa elää useita kalastettavia kalalajeja. Merkittävimmät joet Lemmenjoen alueella ovat Lemmenjoki, Kietsimäjoki, Vaskojoki ja Repojoki. Lisäksi Ivalojoen saa alkunsa puistosta. Repojoen ja Ivalojoen väliin jää Lismajoki, joka yhtyy Lisman kylän jälkeen Ivalojokeen. Lemmenjoen vedet ovat karuja, kirkasvetisiä tai lievästi humuspitoisia, ja ne on luokiteltu käyttöluokituksessa parhaaseen luokkaan (arvostelu 1-5) (Seppänen 2004¹³). Metsähallituksen Hammastunturin erämaa-alueen hoito- ja käyttösuunnitelman¹⁴ mukaan Ivalojoen on Inarijärven vaeltavan taimenen tärkein lisääntymisjoki. Inarijärven taimenkannasta noin 70 % on peräisin Ivalojoen vesistöä. Vaeltavan taimenen lisääntymisalue ulottuu Ivalojoen pääuomassa Hammastunturin erämaa-alueen läpi Lemmenjoen kansallispuiston alueelle. (Metsähallitus 2012: 3.) Lemmenjoen alueella esiintyy myös siikaa, haukea, harjusta, ahventa, kolmipiikkiä ja mutua (Seppänen 2004). Lemmenjoen alue on Seppäsen (2004) mukaan taimenen osalta maamme ainutlaatuisimpia alueita, sillä sieltä voi tavata kaikki mahdolliset taimenmuodot. Lemmenjoen alueella esiintyvät sekä olosuhteisiin erilaistuneet taimenmuodot että myös elinvoimaiset alkuperäiset ja sekoittumattomat osakannat vesistöittäin (ibid.). Hauki, joka on saamelaisten tärkeä ruokakala vielä nykyäänkin, on myös levittäytynyt puiston lähes jokaiseen jokeen ja järveen. Hauella on

¹³ Seppänen, M. 2004. Erämaavirtojen maa. Teoksessa Kajala, L. (toim.): *Lemmenjoki. Suomen suurin kansallispuisto. The largest national park in Finland*. Metsähallitus. s. 129–149.

¹⁴ Metsähallitus 2012. *Hammastunturin erämaa-alueen hoito- ja käyttösuunnitelma (17.12.2012)*. Metsähallituksen luonnonsuojelujulkaisuja, sarja C XX.

http://www.metsa.fi/sivustot/metsa/fi/Luonnonsuojelu/Hoidonjakaytonsuunnittelusuojelualueilla/Hammastunturi/Documents/Hammastunturi_Hks_VAHVISTETTAVAKSI_17122012.pdf

Lemmenjoen kansallispuistossa runsaasti sen kutemisen kannalta tärkeitä sara- ja heinärantoja. (ibid.)

Kullankaivu, etenkin koneellinen, vaikuttaa pysyvästi veden laatuun ja kalakantoihin, kuten kappaleesta 2 käy ilmi. Lietteen laskeminen jokiin vaikuttaa vedenlaatuun hyvin laajalla alueella mm. samentaan vedenlaatua. Esimerkiksi Palsinojan läheisyydessä sijaitsevan Vaskojoen taimentuotanto on pienentynyt kullankaivun johdosta (katso myös Seppänen 2004). Vesistöjen tilan heikkeneminen on heikentänyt Lemmenjoen kalakannan tilaa, millä on suoria vaikutuksia saamelaiden perustuslaila suojattuun oikeuteen ylläpitää ja kehittää omaa kieltään ja kulttuuriaan, mukaan lukien kalastus.

2.2. Koneellisen kullankaivun vaikutukset saamelaiseen poronhoitoon

Hallituksen esityksessä kaivoslaiksi (HE 273/2009 vp: 176) todetaan Lemmenjoen kullanhoidon vaikutuksista alueen poronhoitoon seuraavaa:

”Lemmenjoen kansallispuiston alue on saamelaisen poronhoidon ydinaluetta. Poronhoito on saamelaisen kulttuurin perusta. Laidunrauha, laidunten yhtenäisyys ja laidunten määrä ovat poronhoidon jatkumisen ehto. Lemmenjoen kulta-alue kuuluu Sallivaaran paliskunnan laidunalueeseen. Sallivaaran paliskunnan poronhoitajat ovat saamelaisia perheitä, joille poronhoito on joko pää- tai sivuelinkeino. Koneellinen kullanhoidon sekä siihen liittyvä rakentaminen ja maastoliikenne keskeisellä paliskunnan porojen laidunalueella aiheuttavat haittaa saamelaiden poronhoidolle, kun muun muassa laidunalueiden käyttö vaikeutuu ja laitumet kuluvat. Lisäksi haittaa aiheutuu porojen luontaisten kulku- ja kuljetusreittien katkeamisesta, poronhoitotöiden vaikeutumisesta ja kustannusten kasvusta. Lemmenjoen kansallispuisto kuuluu myös erityiseen poronhoitoalueeseen, jossa maata ei saa käyttää sillä tavoin, että siitä aiheutuu huomattavaa haittaa poronhoidolle.”

Nykyisin suurin osa Lemmenjoen kansallispuistosta kuuluu Sallivaaran paliskuntaan ja puiston pohjoisosat Muotkatunturin paliskuntaan. Sallivaaran paliskunnan pinta-alasta kolme neljäsosaa sijaitsee nykyisen Lemmenjoen kansallispuiston alueella (Metsähallitus 2009: 83). Molempien paliskuntien poronhoito perustuu laidunkiertoon, jossa porot siirretään eri laitumille talviksi ja kesiksi, ja mahdollisuuksien mukaan myös keväisin ja syksyisin. Lisääntynyt kullankaivu alueella kaventaa paliskuntien käytössä olevia laidunmaita ja lisää porokuolemia. Jyrkkärinteiset kaivukuopat vesistöissä ja sen läheisyydessä lisäävät porojen, erityisesti vasojen, hukkumisia ja putoamisia kuoppiin. Kaivukuoppien ”liputtaminen” on johtanut kullankaivun alueilla useiden porojen hirttäytymiseen. Peittämättömät ja merkitsemättömät kuopat ovat vaarallisia myös mönkijöillä, moottorikelkoilla ja jalkaisin kulkeville poronhoitajille erityisesti lumipeitteen aikana.

Saamelaiskäräjät huomauttaa, että kaivostoimintaan liittyvä leirytyminen ja asuminen, lisääntynyt maastoliikenne alueella sekä suurien, äänekkäiden koneiden käyttäminen ovat omiaan pelästyttämään poroja, ja täten vaikeuttaa alueen poronhoitoa. Paikallisten poromiesten mukaan luvattomien ajourien rakentamista ei valvota riittävästi ja alueelle on rakennettu useita luvattomia tienpohjia ja kulkuväyliä. Lisääntynyt maastoliikenne, luvattomien tienpohjien ja kulkuväylien rakentaminen ja raskaat koneet kuluttavat entisestään alueen porolaitumia, joiden kestävyttä ja yhteneväisyyttä uhkaavat jo ennestään muun muassa ilmastonmuutos ja alueen muut maankäyttömuodot. Saamelaiden kotiseutualueen luonto on erittäin haavoittuvaista ja äärimmäisen hitaasti uudistuvaa, joten koneellinen maaston muokkaaminen kaventaa laidunalueita pysyvästi, kuten kappaleesta 3 käy ilmi. Saamelainen poronhoito perustuu laidunkiertojärjestelmään, jolla on merkittävä vaikutus laidunten kantokykyyn ja sitä kautta ympäristön tilaan (Metsähallitus 2009: 31). Alueen muut maankäyttömuodot, kuten intensiivinen kullankaivutoiminta, pirstovat ja kaventavat porolaitumia, ja siten vaa-

rantavat laidunkiertojärjestelmän jatkuvuuden. Mikäli laidunkiertojärjestelmästä joudutaan luopumaan, muuttuu saamelaisen poronhoidon perinne, katkeaa saamelaiskulttuurin jatkuvuus ja ympäristön tila heikkenee merkittävästi.

3. Saamelaiskäräjien kaivoslain 52 §:n 3 momentin nojalla esittämät lupamääräykset

Saamelaiskäräjät muistuttaa, että koneellinen kullankaivu tarvitsee aina ympäristöluvan. Kaivospiireillä 4708/1a, 4774/1a, ja 5354/1a ei ole voimassa olevaa ympäristölupaa, mikä vaaditaan, mikäli alueella aiotaan harjoittaa koneellista kullanhuuhtontaa (Tukesin lausunto-pyynnöissä ilmoitetaan, että koko kaivospiiri on käyttöaluetta, jolla ei ole kaivutaparajoituksia ja että alueella harjoitetaan lapiokaivua). Koneellista kullankaivutoimintaa ei saa aloittaa ennen kuin ympäristölupa on saatu ja lupa on lainvoimainen.

Saamelaiskäräjät yhtyy kaivospiireille myönnettyissä ympäristöluvista annettuihin ympäristön pilaantumista ja vesistön tilan heikkenemistä koskeviin lupamääräyksiin: kullanhuuhtonta ei saa aiheuttaa ympäristön pilaantumista tai vesistön tilan heikkenemistä. Lisäksi Saamelaiskäräjät esittää kaivoslain 52 §:n 3 momentin kohtien 4 ja 5 nojalla seuraavaa:

- **Kaivuajoista on sovittava paikallisten poromiesten kanssa, jotta kullanhuuhtontatoiminta häiritse alueen poronhoitoa mahdollisimman vähän.**
- **Poroaitoihin ei saa tehdä reikiä, ja poroaitojen läpikulkupaikat (veräjät) on pidettävä aina kiinni.**
- **Kaivualue on pidettävä koko ajan siistinä ja turvallisena alueen muille käyttäjille, roskat ja jätteet on vietävä välittömästi pois maastosta.**
- **Kaivutyöhön liittyvä leiriytyminen ja muu toiminta tulee tapahtua kullanhuuhtontaluonnon sisäpuolella.**
- **Uusia teitä ei saa rakentaa, vaan on käytettävä jo olemassa olevia kulkureittejä. Rakentaminen kullanhuuhtontaluonnon alueelle on kaivoslain 26 §:n 1 momentin mukaan kielletty. Luonnonsuojelulain 13 §:n 1 momentin 1 kohdan mukaan kansallispuistossa ei saa rakentaa rakennuksia, rakennelmia tai teitä.**
- **Luvan haltijan on Lapin ELY-keskukselle ja Inarin kunnan ympäristösuojeluviranomaiselle vuosittain toimitettavassa yhteenvedossa toiminnasta yms. annettava tarkka arvio vuosittain toteutuneesta kaivumäärästä. Vuosittainen toteutunut kaivumäärä ei saa ylittää ympäristöluvassa määritettyä vuosittaista kaivumäärää.**
- **Kaivannot on täytettävä välittömästi käytöstä poistumisen jälkeen ja merkittävä selkeästi maastoon, ei kuitenkaan liputtamalla.**
- **Maat on tasattava välittömästi kaivukauden päätyttyä ympäristöön sopeutuviksi maisemallisten haittojen vähentämiseksi ympäristöluvan edellyttämällä tavalla. Maat on tasattava vuosittain.**
- **Alue on maisemoitava välittömästi maisemallisten haittojen vähentämiseksi ympäristöluvan edellyttämällä tavalla. Maisemointia on tehtävä vuosittain. Myös entiset kaivujäljet alueella tulee maisemoida.**
- **Toiminnan loputtua alue on välittömästi saatettava mahdollisimman luonnonmukaiseen ja maisemallisesti tyydyttävään tilaan, kuten kaivoslain 29 § edellyttää. Kaikki kullanhuuhtontaan liittyvät rakennelmat ja välineet on vietävä välittömästi toiminnan loputtua pois alueelta.**
- **Kullanhuuhtontatoiminnassa on otettava huomioon kansallispuistoa koskevat lait ja asetukset, puiston hoito- ja käyttösuunnitelma sekä puiston järjestyssääntö ja Metsähallituksen alueelle mahdollisesti antamat käytännön ohjeet.**

4. Lopuksi

Saamelaiskäräjät ehdottaa ennen lupamääräysten antamista, että kaivoslain (621/2011) 52 §:n 3 momentin, erityisesti kohtien 4 ja 5, nojalla annettavista yleisten ja yksityisten etujen turvaamiseksi tarpeellisista määräyksistä järjestetään saamelaiskäräjälain 9 §:n mukaiset neuvottelut. Neuvotteluja esitetään järjestettäväksi erityisesti kaivospiirejä **4708/1a**, **4774/1a** ja **5354/1a** koskien, sillä kaivospiireillä ei ole kaivutaparajoituksia. Kaivospiireillä on ilmoitettu harjoitettavan lapiokaivua.

Inarissa 7. päivänä toukokuuta 2014

Heikki Paltto
vs. puheenjohtaja

Anni-Helena Ruotsala
ympäristösihteeri

Vs. puheenjohtaja päätti lausunnosta 7.5.2014

VALITUSOSOITUS

Valitusviranomainen

Päätökseen saa hakea muutosta valittamalla sille hallinto-oikeudelle, jonka tuomiopiirissä pääosa tässä päätöksessä tarkoitettusta alueesta sijaitsee. Toimivaltainen hallinto-oikeus on mainittu valitusosoituksen lopussa. Valituskirjelmä osoitetaan valitusviranomaiselle ja se on toimitettava valitusajassa hallinto-oikeuden kirjaamoon.

Valitusaika

Määräaika valituksen tekemiseen on kolmekymmentä (30) päivää tämän päätöksen antopäivästä.

Valitusoikeus

Päätöksestä voivat valittaa ne, joiden etua, oikeutta tai velvollisuutta asia saattaa koskea, sekä vaikutusalueella ympäristön-, terveyden- tai luonnonsuojelun taikka asuinympäristön viihtyisyyden edistämiseksi toimivat rekisteröidyt yhdistykset tai säätiöt, asianomaiset kunnat, elinkeino-, liikenne- ja ympäristökeskukset ja muut asiassa yleistä etua valvovat viranomaiset, saamelaiskäräjät sillä perusteella, että luvassa tarkoitettu toiminta heikentää saamelaisten oikeutta alkuperäiskansana ylläpitää ja kehittää omaa kieltään ja kulttuuriaan ja kolttien kyläkokous sillä perusteella, että luvassa tarkoitettu toiminta heikentää kolttialueella kolttien elinolosuhteita ja mahdollisuuksia harjoittaa elinkeinoja.

Valituksen sisältö

Valituskirjelmässä on ilmoitettava

- 1) päätös, johon haetaan muutosta
- 2) miltä kohdin päätökseen haetaan muutosta ja mitä muutoksia siihen vaaditaan tehtäväksi
- 3) perusteet, joilla muutosta vaaditaan
- 4) valittajan nimi ja kotikunta
- 5) postiosoite ja puhelinnumero, joihin asiaa koskevat ilmoitukset valittajalle voidaan toimittaa

Jos valittajan puhevaltaa käyttää hänen laillinen edustajansa tai asiamiehensä tai jos valituksen laatijana on joku muu henkilö, valituskirjelmässä on ilmoitettava myös tämän nimi ja kotikunta.

Valittajan, laillisen edustajan tai asiamiehen on allekirjoitettava valituskirjelmä, ellei valituskirjelmää toimiteta sähköisesti (telekopiona tai sähköpostilla).

Valituksen liitteet

Valituskirjelmään on liitettävä

- 1) päätös, johon haetaan muutosta valittamalla, alkuperäisenä tai jäljennöksenä
- 2) asiakirjat, joihin valittaja vetoaa vaatimuksensa tueksi, jollei niitä ole jo aikaisemmin toimitettu viranomaiselle

3) asiamiehen valtakirja

Valituskirjelmän toimittaminen perille

Valituskirjelmän voi viedä valittaja itse tai hänen valtuuttamansa asiamies. Valituskirjelmä liitteineen voidaan myös lähettää postitse, telekopiona tai sähköpostilla. Postiin valituskirjelmä on jätettävä niin ajoissa, että se ehtii perille valitusajan viimeisenä päivänä ennen aukioloajan päättymistä. Hallinto-oikeudessa kirjaamon aukioloaika on klo 8.00–16.15. Sähköisesti (telekopiona tai sähköpostilla) toimitetun valituskirjelmän on oltava toimitettu niin, että se on käytettävissä vastaanottolaitteessa tai tietojärjestelmässä määräajan viimeisenä päivänä ennen virka-ajan päättymistä.

Valittajalta peritään hallinto-oikeudessa **oikeudenkäyntimaksu** 97 euroa. Tuomioistuinten ja eräiden oikeushallintoviranomaisten suoritteista perittävistä maksuista annetussa laissa (701/1993) on erikseen säädetty eräistä tapauksista, joissa maksua ei peritä.

Toimivaltaisen hallinto-oikeuden yhteystiedot muutoksenhakua varten:

Pohjois-Suomen hallinto-oikeus

Käyntiosoite: Isokatu 4, OULU

Postiosoite: PL 189, 90101 OULU

Faksi: 029 56 42841

Sähköposti: pohjois-suomi.hao@oikeus.fi

Puhelin: 029 56 42800 (vaihde)