

PÄÄTÖS YLEISTEN JA YKSITYISTEN ETUJEN TURVAAMISEKSI ANNETTAVISTA MÄÄRÄYKSISTÄ

Kaivospiirin haltija

Muut haltijat:

Inarin Hangasojan kulta Oy
Kaivospiiri Hangasojan kulta, KaivNro 4929/1a
Sijainti Inarin kunta, Hangasoja, Tolosjoki (kartta, liite 1.)

PÄÄTÖS

Turvallisuus- ja kemikaalivirasto antaa Saariselän panimo Oy:lle ja Inarin Hangasojan kulta Oy:lle seuraavat kaivospiiriä Hangasojan kulta, KaivNro 4929/1a koskevat yleisten ja yksityisten etujen turvaamiseksi tarpeelliset määräykset.

Perustelut: Kaivoslaki 52 §, 125 § ja 181 §

Lupamääräykset

Lupamääräys 1

Luvan mukainen toiminta ei saa aiheuttaa haittaa ihmisten terveydelle tai vaaraa turvallisuudelle.

Perustelut: Kaivoslaki 18 §

Lupamääräys 2

Kaivostoiminta tulee järjestää siten, ettei esiintymän hyödyntämisessä tapahdu kaivosmineraalien ilmeistä tuhlautusta

Perustelut: Kaivoslaki 18 §

Lupamääräys 3

Toiminnanharjoittaja on velvollinen vuosittain toimittamaan kaivosviranomaiselle selvityksen esiintymän hyödyntämisen laajuudesta ja tuloksista tämän luvan mukaiselta alueelta.

Perustelut: Kaivoslaki 18 §

Lupamääräys 4

Toiminnasta ei saa aiheutua huomattavaa haittaa poronhoidolle. Toiminnanharjoittajan on luiskattava tai aidattava kaivukuopat niin, ettei niistä aiheudu vaaraa tai peitettävä kuopat. Alueelle ei saa jättää myöskään puiden väliin viritettyjä naruja tai köysiä.

Perustelut: Kaivoslaki 50 §.

Alue sijaitsee Ivalon paliskunnan alueella. Lupamääräyksessä mainituilla toimenpiteillä vähennetään toiminnasta aiheutuvia haittoja poronhoidolle erityisellä poronhoitoalueella.

Lupamääräys 5

Toiminnanharjoittajien on huolehdittava, ettei luvan mukaisesta toiminnasta yksin tai yhdessä muiden vastaavien lupien tai alueiden muiden käyttömuotojen kanssa aiheudu sellaista haittaa, joka olennaisesti heikentäisi edellytyksiä harjoittaa saamelaiselinkeinoja taikka muutoin ylläpitää ja kehittää saamelaiskulttuuria.

Perustelut: Kaivoslaki 50 §

Alue sijaitsee saamelaisten kotiseutualueella.

Lupamääräys 6

Toiminnanharjoittajan on asetettava 13 000 euron suuruinen pankkitalletusvakuus Turvallisuus- ja kemikaalivirastolle kaivoslain mukaisia lopetus- ja jälkitoimenpiteitä varten. Vakuus on asetettava viimeistään vuoden kuluttua tämän päätöksen antamisesta.

Toiminnanharjoittajan on saatettava kaivosalue ja kaivoksen apualue yleisen turvallisuuden vaatimaan kuntoon ja huolehdittava niiden kunnostamisesta, siistimisestä ja maisemoinnista viimeistään kahden vuoden kuluttua kaivostoiminnan päättymisestä.

Perustelut: Kaivoslaki 108 §, 109 §, 110 §, 143 § ja 181 §

Kaivospiiri sijaitsee metsätalousalueella Hangasojan ja Tolosjoen varrella ja on kooltaan 47,1475 ha. Kaivospiiri on kokonaan käyttöaluetta. Alueelle on voimassa oleva ympäristölupa koneellisen kullanhuuhdon harjoittamiseen. Alueella on paljon toimintaan liittyviä rakennelmia ja kalustoa. Toiminta alueella on pieni- muotoista, mutta alueella on toiminnan laajuuteen nähden runsaasti maisemioimattomia kaivumonttuja. Alue on helposti saavutettavissa. Nämä seikat on huomioitu vakuutta määrättäessä.

Vakuudesta voidaan suorittaa ne kustannukset, jotka ovat tarpeen kaivoslaissa säädettyjen tai kaivosluvassa määrättyjen veloitteiden suorittamiseksi.

Lupamääräys 7

Lupamääräykset tarkistetaan viimeistään 31.12.2018. Kaivosoikeus raukeaa 1.7.2020. Kaivosoikeuden haltijalla on mahdollisuus jatkaa kullanhuuhdontaa kaivoslain (621/2011) mukaisesti alueella kullanhuuhdontaluvan nojalla hakemalla lupaa ennen kaivosoikeuden raukeamista.

Perustelut: Kaivoslaki 62 §, 182 §

Asian käsittely

Asiasta tiedottaminen

Turvallisuus- ja kemikaalivirasto on tiedottanut asiasta kuuluttamalla siitä 30 päivän ajan Turvallisuus- ja kemikaaliviraston sekä Inarin kunnan ilmoitustauluilla. Kuulutus on ollut nähtävillä 19.5.2014 saakka. Lausunnot ja mielipiteet on tullut toimittaa viimeistään 19.5.2014.

Lausuntopyynnöt

Asiasta lähetettiin lausuntopyynnöt 17.4.2014 kaivospiirin haltijoille, Inarin kunnalle, Lapin Ely-keskukselle, Ivalon paliskunnalle Metsähallitukselle ja Saamelaiskäräjille. Asiasta on pidetty poronhoitolain 53 §:n mukaiset neuvottelut 3.6.2014 Ivalon paliskunnan pyynnöstä.

Muistutukset ja mielipiteet

Muistutuksia ja mielipiteitä ei ole jätetty.

Jatkotoimenpiteet kuulemismenettelyn jälkeen

Kaivospiirin haltijan kuuleminen

Tukes ei katsonut tarpeelliseksi pyytää selitystä kaivosoikeuden haltijalta.

Kaivosviranomaisen vastaus lausunnoissa ja mielipiteissä esitettyihin asioihin

Lausunnoissa esitetyt seikat on huomioitu lupamääräyksissä ja tulee huomioitua voimassa olevan ympäristöluvan lupamääräyksissä.

Päätöksestä tiedottaminen

Päätöksestä tiedotetaan kaivoslain (621/2011) 58 §:n mukaisesti. Lupapäätös liitteineen toimitetaan postitse kaivosrekisteriin merkitylle yhteyshenkilölle. Jäljennös päätöksestä toimitetaan niille, jotka ovat tätä erikseen pyytäneet sekä niille kunnille, ELY-keskuksille ja muille viranomaisille, joille asiasta sen käsittelyn aikana on annettu tieto tai joilta on pyydetty lausunto. Jäljennös päätöksestä toimitetaan myös saamelaiskäräjille ja paliskunnalle.

Päätöksen antamisesta ilmoitetaan niille, jotka ovat tehneet muistutuksen asiassa tai ovat ilmoitusta erikseen pyytäneet, sekä niille asianosaisille, joita asia erityisesti koskee.

Päätöksen antamisesta kuulutetaan alueen kunnan ilmoitustaululla.

Päätösmaksu

Tästä päätöksestä perittävä maksu on 475 €. Valtion talous- ja henkilöstöhallinnan palvelukeskus lähettää laskun kaivosrekisteriin merkitylle yhteyshenkilölle.

Perustelut: Asetus Turvallisuus- ja kemikaaliviraston maksullisista suoritteista (636/2013)

Muutoksenhaku

Tähän päätökseen saa hakea muutosta kaivoslain (621/2011) 162 §:n nojalla Pohjois-Suomen hallinto-oikeudelta valittamalla siten kuin hallintolainkäyttölaissa (586/1996) säädetään.

Päätöksestä perittävästä maksusta voidaan valittaa samassa järjestyksessä kuin pääasiasta. Valitusaika on 30 päivää tämän päätöksen antopäivästä. Liitteessä 3 esitetystä valitusosoituksesta ilmenee, miten muutosta haettaessa on meneteltävä.

Sovelletut säännökset

Kaivoslaki (621/2011)

Valtioneuvoston asetus kaivostoiminnasta (391/2012)

Hallintolainkäyttölaki (586/1996)

Asetus Turvallisuus- ja kemikaaliviraston maksullisista suoritteista (636/2013)

Lisätietoja

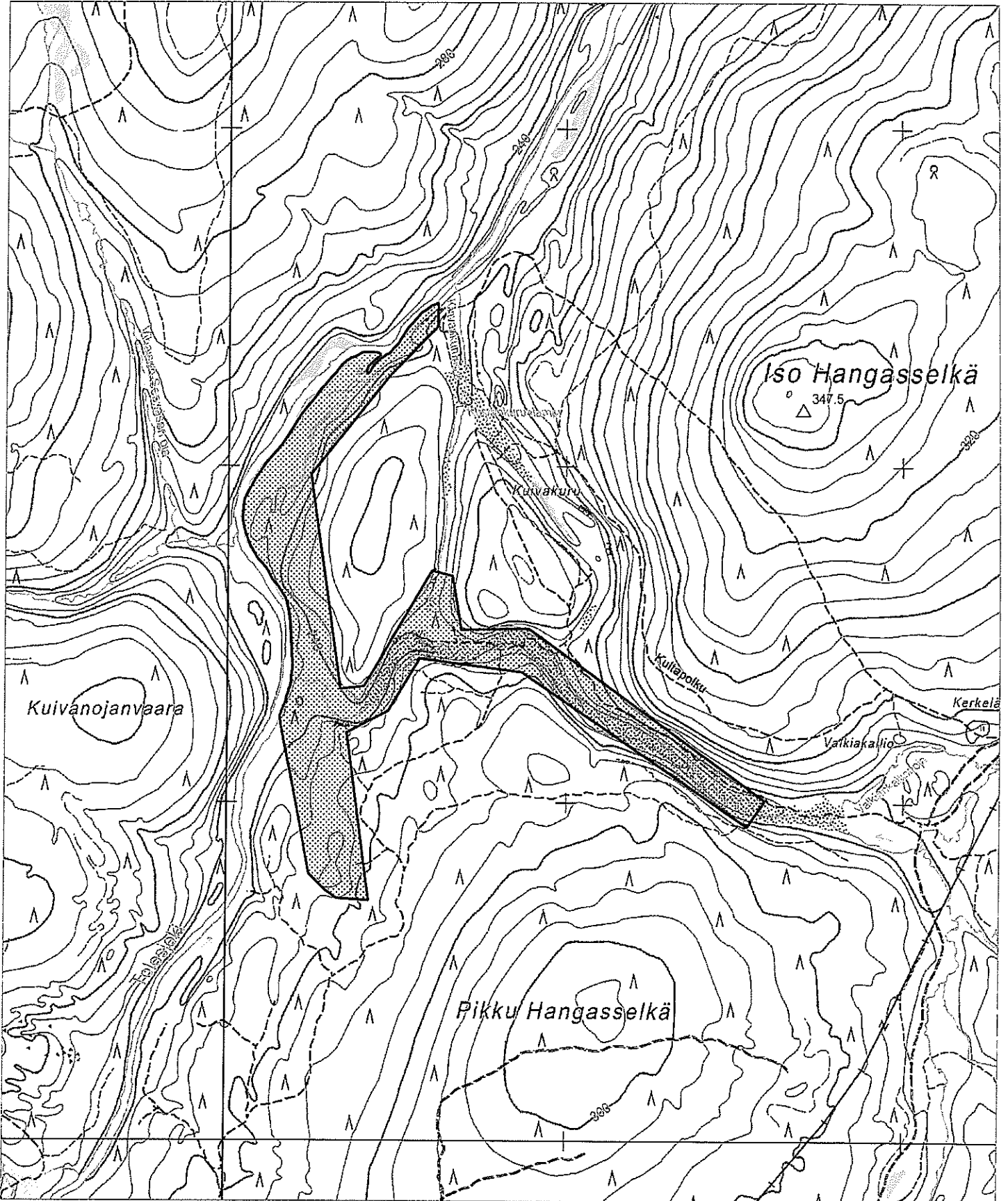
Lisätietoja antaa Pasi Molkoselkä, puh. 029 5052 133, etunimi.sukunimi@tukes.fi

Terho Liikamaa
Kaivosyli-insinööri

Pasi Molkoselkä
Ylitarkastaja

LIITTEET 1. Kaivospiirin kartta
2. Annetut lausunnot, muistutukset ja mielipiteet
3. Valitusosoitus

TIEDOKSI Kaivospiirin haltijat
Inarin kunta
Ivalon paliskunta
Lapin ely-keskus
Metsähallitus
Saamelaiskäräjät



Lausunto kaivospiireille annettavista kaivoslain 52 §:n mukaisista määräyksistä

176/11.01.00.05/2014

187/11.01.00.05/2014

KHALL § 212

Tekninen johtaja

Liite 1

Kaivoslain 37 §:n mukaan *Lupaviranomaisen on pyydettävä malminetsintälupaa, kaivoslupaa ja kullanhuuhdontalupaa koskevasta hakemuksesta lausunto siltä kunnalta, jonka alueella toimintaa on hakemuksen perusteella tarkoitus harjoittaa tai jonka alueella luvan mukaisen toiminnan ympäristö- ja muut vaikutukset saattavat ilmetä (toiminnan vaikutusalue).*

Turvallisuus ja kemikaalivirasto (Tukes) on pyytänyt kunnan lausuntoa kaivospiireille annettavista kaivoslain 52 §:n mukaisista määräyksistä seuraavien kaivospiirien osalta: 854/1a, 3588/1a, 3655/1a, 3494/1a, 3353/1a, 4929/1a, 4046/1a, 4211/1a-b, 3975/1a ja 4072/1a. Kaavaselvitys ja kartat kaivospiirien osalta liitteenä 1.

Kaivoslain 52 §:n *Kaivosluvassa on määrättävä muodostettavan kaivosalueen ja kaivoksen apualueen sijainti ja rajat ottaen huomioon, mitä 19 ja 47 §:ssä säädetään, sekä kaivoksen apualueita koskevien käyttö- ja muiden erityisten oikeuksien sisältö. Lupaviranomainen voi tehdä hakemuksessa esitettyyn kaivosalueeseen tai kaivoksen apualueeseen sellaisia sijaintia ja rajoja koskevia muutoksia, jotka ovat tämän lain säännökset huomioon ottaen tarpeellisia.*

Kaivosluvassa tulee asettaa määräaika, jonka kuluessa kaivosluvan haltijan on ryhdyttävä kaivostoimintaan tai muuhun sellaiseen valmistavaan työhön, joka osoittaa luvan haltijan vakavasti pyrkivän varsinaiseen kaivostoimintaan. Määräaika voi olla enintään kymmenen vuotta luvan lainvoimaiseksi tulosta.

Kaivosluvassa on annettava yleisten ja yksityisten etujen turvaamiseksi tarpeelliset määräykset:

- 1) kaivostoiminnasta aiheutuvien haitallisten vaikutusten välttämiseksi tai rajoittamiseksi sekä ihmisten terveyden ja yleisen turvallisuuden varmistamiseksi;*
- 2) toimenpiteistä, joilla varmistetaan, että kaivostoiminnassa ei harjoiteta ilmeistä kaivosmineraalien tuhlausta taikka kaivoksen mahdollista tulevaa käyttöä ja louhimistyötä ei vaaranneta tai vaikeuteta;*
- 3) esiintymän hyödyntämisen laajuutta ja tuloksia koskevasta selvitysvollisuudesta;*
- 4) poronhoidolle aiheutuvien haittojen vähentämiseksi erityisellä poronhoitoalueella;*
- 5) sen varmistamiseksi, ettei luvassa tarkoitettulla toiminnalla vaaranneta saamelaisten asemaa alkuperäiskansana saamelaisten kotiseutualueella ja kolttien kolttalain mukaisia oikeuksia kolttala-alueella;*
- 6) kaivostoiminnan lopettamiseen liittyvästä vakuudesta 10 luvun mukaisesti sekä muista lopettamiseen liittyvistä ja lopettamisen jälkeisistä velvol-*

lisuuksista;

7) lupamääräysten tarkistamiseen liittyvien selvitysten toimittamiseen asetettavasta määräajasta;

8) muista kaivoshivan nojalla tapahtuvaa toimintaa koskevista seikoista sen varmistamiseksi, ettei toiminnasta aiheudu tässä laissa kiellettyä seurausta;

9) muista yleisen ja yksityisen edun kannalta välttämättömistä ja luvan edellytysten toteuttamiseen liittyvistä seikoista.

Kunnanjohtajan ehdotus:

Kunnanhallitus päättää antaa lausuntonaan, että alueella ei ole kunnallista kaavaa, joka asettaisi ehtoja kaivospiirien toiminnalle.

Pöytäkirja tarkastetaan tämän pykälän osalta kokouksessa.

Päätös:

Kunnanhallitus hyväksyi yksimielisesti kunnanjohtajan ehdotuksen.

Pöytäkirja tarkastettiin tämän pykälän osalta kokouksessa.

Tiedoksi:

Lisätietoja:

Turvallisuus ja kemikaalivirasto (Tukes)
tekninen johtaja Arto Leppälä,
puh. 0400 692 363

Asiannukaisesti allekirjoitetusta ja tarkastetusta pöytäkirjasta kirjoitetun otteen oikeaksi todistaa:

Ivalossa 20.5.2014

Virallisesti:

Riitta Holmberg
arkistos sihteeri



10.6.2014

Turvallisuus- ja kemikaalivirasto (Tukes)
kaivosasiat@tukes.fi
Valtakatu 2
96100 Rovaniemi

Lausuntopyyntöne 17.4.2014

Kaivospiirille Hangasojan kulta KaivNro 4929/1a annettavat kaivoslain mukaiset määräykset, Inari

Tukes on pyytänyt Lapin ELY-keskuksen lausuntoa Tolosjoen varrella sijaitsevalle kaivospiirille 4929/1a annettavista kaivoslain 52 §:n ja 125 §:n määräyksistä.

Kaivospiirin toiminta

Kaivospiirin toiminnasta vastaa Saariselän Panimo. Kaivospiirillä on useita erillisiä lapiokaivajia vuokrakaivajina. Kaivetut maa-ainesmäärät ovat olleet viime vuosina vähäisiä. Alueella on kuitenkin runsaasti koneella kaivettuja kaivantoja ja maisemoimatonta alaa on runsaasti. Vuokrakaivajilla on alueella paljon omaa kalustoa ja majoitusrakennelmia.

Lapin ELY-keskuksen kannanotto lausuntopyyntöön

Kaivoslain mukaan kaivostoiminnan harjoittajan tulee kaivostoiminnan päättymisen jälkeen saattaa kaivos- ja sen apualue yleisen turvallisuuden vaatimaan kuntoon, huolehtia alueiden kunnostamisesta, siistimisestä ja maisemoinnista sekä suorittaa kaivosluvassa ja kaivosturvallisuusluvassa määrätty toimenpiteet. Tarkemmin asiaa ei kuitenkaan ole kaivoslaissa määritelty. Ympäristölupaan liittyen toiminnalle ei ole ole-massa mitään vakuuksia eikä niitä ole mahdollista asettaa.

Lapin ELY-keskuksen näkemyksen mukaan kaivoslain 52 §:n ja 125 §:n mukaisia määräyksiä annettaessa tulee huomioida erityisesti alueen sijainti hankalien kulkuyhteyksien päässä, maisemoitavan alueen suuruus sekä luonnonsuojelun asettamat erityisvaatimukset. Vakuus tulee asettaa sen suuruiseksi, että sillä voidaan toteuttaa vaaditut maisemointityöt ja kaluston poiskuljetus tilanteissa, joissa toiminnanharjoittaja ei pysty muutoin niitä hoitamaan. Alueelta on poistettava kaikki ympäristön pi-

laantumisen vaaraa aiheuttavat koneet ja laitteet, kemikaalit, polttoaineet ja jätteet. Maisemointi tulee toteuttaa siten, että se ei aiheuta haitallisia vesistövaikutuksia. Tämä voi edellyttää kaivantojen täytön jaksottamista pidemmälle ajalle, jotta kaivannoissa olevan veden poistuminen ei aiheuta samentumaa vesistöön.

Ympäristönsuojeluyksikön
päällikön sijainen
Ympäristöinsinööri

Vesa-Matti Määttä \

Ympäristöinsinööri

Tarmo Oikarinen

Metsähallitus/metsätalous
PL 36
99801 Ivalo

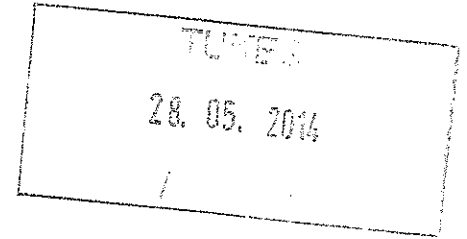
Turvallisuus- ja kemikaalivirasto

Valtakatu 2
96100 Rovaniemi

Lausunto

19.5.2014

MH 2159/2014/06.07



Viite: Lausuntopyyntönnne KaivNro4929 / 1a

Kaivospiiri 4929/1a Hangasojan Kulta (Saariselän Panimo Oy). Iso- ja Pikku Hangasselän ja Tolosjoen muodostamassa kolmiossa Ylä-Lapin metsätalousalueella.

Viitekohdassa mainittuun lausuntopyyntöön Metsähallitus lausuu seuraavaa:

Yleistä

Kaivospiiri 4929/1a sijaitsee Ylä-Lapin metsätalousalueella (47,148 ha) Metsähallituksen hallinnassa olevalla valtion maalla.

Kaivoslain (621/2011) 182 §:n mukaisesti kaivospiiri päättyy vuonna 2020.

Lausunnon sisältö, kaivoslaki 52 § 3 mom.

Kohta 1. kaivostoiminnasta aiheutuvien haitallisten vaikutusten välttämiseksi tai rajoittamiseksi sekä ihmisten terveyden ja yleisen turvallisuuden varmistamiseksi

Kaivostoiminnassa tulee noudattaa annettuja lupaehtoja. Kaivospiiri on konekaivualueetta.

Kohta 4. poronhoidolle aiheutuvien haittojen vähentämiseksi erityisellä poronhoitoalueella

Kaivospiiri sijaitsee poronhoitolain 2 §:ssä mainitulla erityisesti poronhoitoa varten tarkoitettulla alueella. Kaivospiiri sijoittuu Ivalon paliskunnan alueelle. Valtion maata edellä mainitulla alueella ei saa käyttää siten, että siitä aiheutuu huomattavaa haittaa poronhoidolle. Poronhoitolain 53 §:n mukaan suunniteltaessa valtion maita koskevia, poronhoidon harjoittamiseen olennaisesti vaikuttavia toimenpiteitä valtion viranomaisten on neuvoteltava asianomaisen paliskunnan edustajien kanssa.

Kohta 6. kaivostoiminnan lopettamiseen liittyvästä vakuudesta 10 luvun mukaisesti sekä muista lopettamiseen liittyvistä ja lopettamisen jälkeisistä velvollisuuksista

Metsähallitus alueen hallinnasta vastaavana haluaa kiinnittää huomiota siihen, että kyseessä on vetovoimainen retkeilyalue. Saariselän matkailukeskuksen läheisyys ja kaivospiirin läheisyydessä sijaitseva ja kaivospiirin läpikin kulkeva Kultareitti tuovat alueelle runsaasti matkailijoita. 4-tie kulkee kaivospiirin itäpuolella lähimmillään noin 1,5 km etäisyydellä. Tolosjokeen rajoittuvalla osalla liikkuu runsaasti kalastusmatkailijoita ja muita luonnossa liikkujia. Tästä johtuen kävijöiden turvallisuus on huomioitava kaivettujen alueiden maisemoinnissa.

Kaivospiirin läpi virtaava Hangasoja laskee Tolosjokeen, joka on osa Ivalojoen valuma- aluetta. Osin Hammastunturin erämaa-alueeseen sisältyvä Ivalojoen vesistöalue kuuluu luontodirektiivin luontotyyppiin Luonnontilaiset jokireitit (3210). Pikkujoet ja purot (3260) ja Luonnontilaiset jokireitit ovat olleet yhtenä suojeluperusteena valittaessa erämaa- aluetta Suomen Natura 2000-verkostoon. Kyseisen kaivospiirin länsireuna rajautuu Tolosjokeen, joka muuttuu kulkemaan Hammastunturin erämaan Natura 2000-alueella noin neljän kilometrin päässä kaivospiirin rajasta.

Voimakkaimmat muutokset ja vaikutukset kohdistuvat ennen kaikkea virtaavien vesistöjen luonnontilaan ja kaivutoiminnan vaikutukset voivat ulottua Tolosjokeen ja sitä kautta Ivalojokeen.

Koko kaivospiirin virtavesistöjen tila tulee pyrkiä palauttamaan mahdollisimman lähelle luonnontilaa, vesilajistolle sopivaksi ympäristöksi ja virtaussuhteet entisen kaltaiseksi. Uomasta tulee tehdä vaihteleva esim. pienillä altailla sekä asettelemalla paikoin lohkareita ja raekooltaan erikokoisia kiviä, mikä edistää lajiston palautumista, kuten sammalten kiinnittymistä, vesihyönteisten ja kalojen palaamista alueelle. Puron rantamaat tulee maisemoida mahdollisimman luonnonmukaisiksi, jotta välttyttäisiin eroosiolta ja kiintoaineksen valumiselta vesiin.

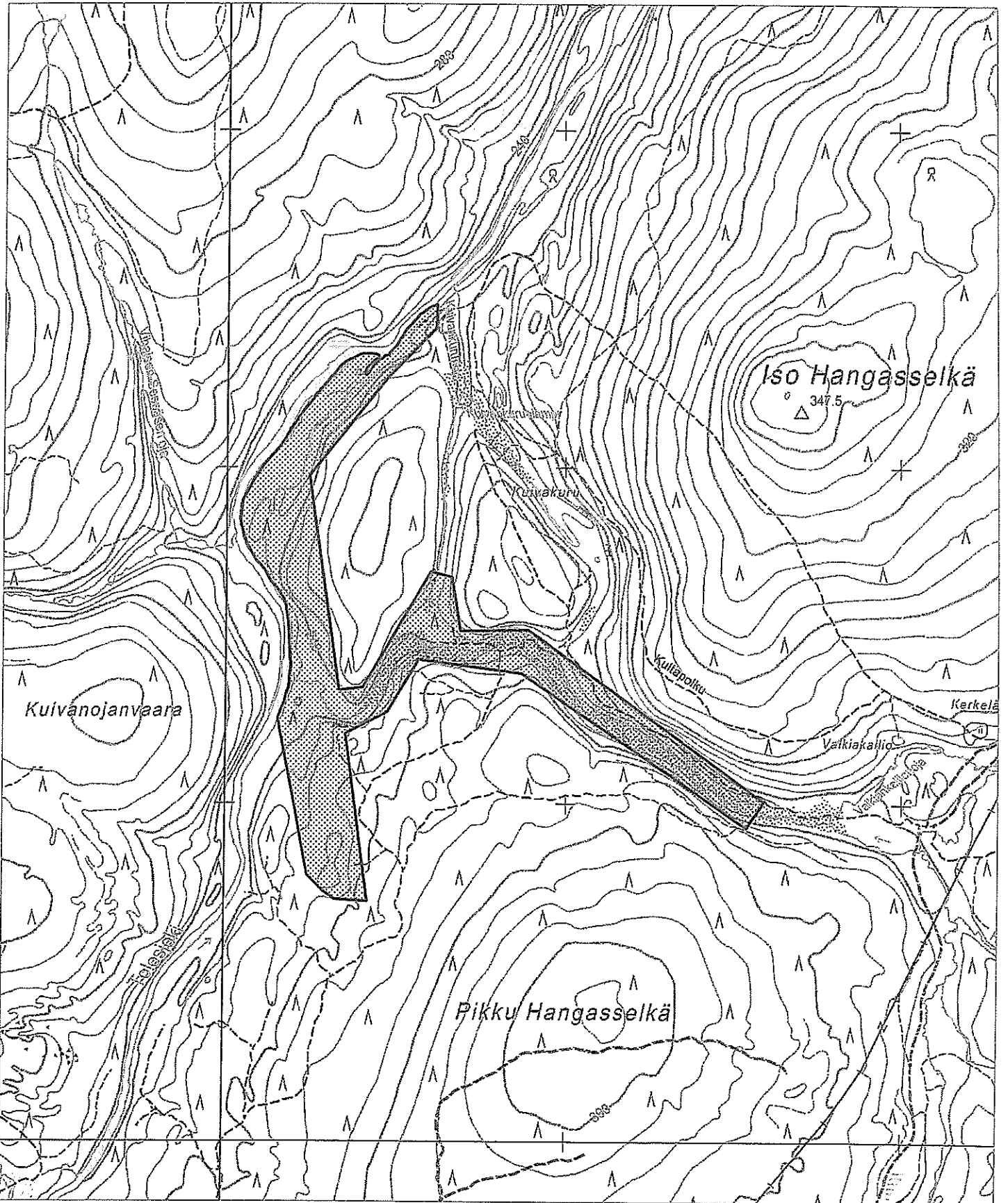
Kyseisellä kohteella on virtavesien lisäksi myös kivennäis- ja turvemaita. Kaikki alueet tulee maisemoida luonnontilaisen kaltaiseksi ja kaivualueilta poistetut pintamaat tulee siirtää takaisin entisille paikoilleen. Toimenpide nopeuttaa kasvillisuuden palautumista.

Lähtökohtana on, että kaivospiirillä olevat rakennukset ja rakennelmat sekä koneet ja laitteet tulee poistaa ja alue siivota. Mikäli kaivutoiminta alueella jatkuu kullanhuuhtontaluvalla ja toiminta on ammattimaista, voi Metsähallitus myöntää rakennuksille määräaikaisen luvan. Jos kaivospiirillä on kulttuurihistoriallisesti arvokkaita rakennuksia, neuvotellaan niiden mahdollisesta säilyttämisestä Metsähallituksen ja Museoviraston kesken.

Turvallisuus- ja kemikaaliviraston arvioitavaksi jää rahavakuuden tason määrittäminen. Metsähallitus toteaa, että kullanhuuhtontaa varten vakuutta on lähtökohtaisesti aina pidettävä välttämättömänä. Kullanhuuhtoja on velvollinen asettamaan vakuuden 29 §:ssä tarkoitettujen jälkitoimenpiteiden sekä 103 §:ssä tarkoitetun vahingon ja haitan korvaamista varten. Vakuuden määrän tulee olla riittävä, jotta se kattaa kaikki mm. toiminnan lopettamiseen liittyvät velvoitteet, esimerkiksi kullanhuuhtonta-alueen jälkitoimenpiteiden suorittamiseksi (mm. maisemointi, vesistön muokkaus, laitteiston poistaminen). Vakuus tulee olla siten riittävä, että vakuutta voidaan kustannusvastaavasti käyttää myös mahdollisiin kullanhuuhtojen aiheuttamien vahinkojen ja haittojen korvaamiseksi. Metsähallitus toteaa, että kaivosviranomaisen olisi vapautettava vakuus, kun luvanhaltija on täyttänyt kaivoslaissa säädetyt ja asianomaisessa luvassa määrättyt velvoitteet.

Lauri Karvonen
Suunnittelupäällikkö

Lausunnon valmisteluun osallistui Metsähallituksessa Mauri Seipäjärvi, Saara Tynys, Jyrki Tolonen, Otto Swanljung, Pirjo Seurujärvi, Markku Seppänen, Jukka Salmela, Pirjo Rautiainen, Irja Mikkonen.
Yhteystiedot: etunimi.sukunimi@metsa.fi



Turvallisuus- ja kemikaalivirasto (Tukes)
Valtakatu 2
96100 Rovaniemi
kaivosasiat@tukes.fi

Viite: Lausuntopyyntönne 17.4.2014, koskien Hangasojan ja Tolosjoen varrella olevaa kaivospiiriä (KaivNro 4929)

KAIVOSPIIRIEN JA KULLANHUUHTONTALUPIEN YLEISTEN JA YKSITYISTEN ETUJEN TURVAAMISEEN LIITTYVÄT MÄÄRÄYKSET

Kaivospiiri sijoittuu Ivalon paliskuntaan, poronhoitolain (PHL, 848/1990) määrittelemälle erityisesti poronhoitoa varten tarkoitetulle alueelle. Alueella olevaa valtion maata ei saa käyttää niin, että siitä aiheutuu huomattavaa haittaa poronhoidolle (PHL 2 §). Paliskunnan suurin sallittu eloporumäärä on 6 000. Osakkaita paliskunnassa on 103. He saavat joko kokonaan tai osittain toimeentulonsa elinkeinosta.

Kaivosluvassa on kaivoslain (KaivosL 621/2011) 52.3 §:n mukaisesti annettava määräykset yleisten ja yksityisten etujen turvaamiseksi. Määräykset on annettava erityisesti myös poronhoidolle aiheutuvien haittojen vähentämiseksi. Hallituksen esityksessä (HE 273/2009) täsmennetään 52.3 §:n tulkintaa. Yksityinen etu voi olla taloudellinen taikka alueiden käyttöön liittyvä intressi. Lupaharkinnassa olisi otettava huomioon alueelliset ja paikalliset olosuhteet, sekä määräyksillä varmistettava, että kaivostoiminnasta ei aiheudu huomattavaa haittaa yleiselle tai yksityiselle edulle. Lupamääräykset voivat olla velvoitteita tai rajoituksia.

Ivalon paliskunnassa harjoitetaan sekä lapiokullankaivuuta (osin koneavusteista), että koneellista kullankaivuuta. Pääsääntöisesti yksittäiset kullanhuuhtoajat ja kaivopiirit eivät aiheuta haittaa, mutta koska alueelle keskittyy jo tälläkin hetkellä paljon kullankaivuutoimintaa ja uusia lupahakemuksia tulee aika ajoin, tulevat näiden kaikkien kerrannaisvaikutukset jo huomattaviksi. Kun Lemmenjoen kansallispuistosta koneellinen kullankaivuu lakkaa 2020, on syytä olettaa, että kiinnostus kansallispuiston ulkopuolisilla alueilla lisääntyy entisestään. Ivalon paliskunta haluaa tästä johtuen esittää sekä tähän kyseiseen kaivospiiriin liittyvän näkemyksensä, että yleisen kannanoton kaikkiin alueelleen kohdistuvien hakemusten käsittelyyn.

Yksilöidyt (yleiset) määräykset poronhoidolle koituvien haittojen ehkäisyksi ja vähentämiseksi

- 1) Kaivosviranomaisen tulee ennen määräysten antamista järjestää neuvottelut asianosaisen paliskunnan kanssa (PHL 53 §).**
Ivalon paliskunnan alueelle kohdistuu merkittävä määrä sekä lapio- että koneellista kullankaivuutoimintaa. Ennen määräysten antamista viranomaisen olisi syytä olla tietoinen ja

neuvotella paliskunnan kanssa kullanhuuhdonnan aiheuttamista kerrannaisvaikutuksista, sekä ehkäisevistä toimenpiteistä ja tarvittaessa kompensatioista. Kullanhuuhdonta on luonteeltaan pienimuotoista, mutta alueella kasvava kiinnostus lisää toiminnan merkittävyyttä poronhoidon näkökulmasta. Kuuleminen yksittäistapauksissa ei ole riittävää kokonaiskuvan hahmottamiseen liittyvää neuvottelua. Ivalon paliskunta toivoo, että neuvotteluihin kutsuttaisiin mukaan myös edustaja Paliskuntain yhdistyksestä.

2) Paliskunnalle aiheutuvat kustannukset ja laidunmenetykset tulisi korvata täysimääräisesti.

Kerrannaisvaikutuksista aiheutuva häiriö ja laidunmenetykset alkavat olla merkittäviä. Paliskunnalle tulee korvata onnettomuuksissa menehtyvät tai loukkaantumisen vuoksi lopetettavat porot. Haittojen ehkäisemisestä ja kompensoimisesta tulisi sopia paliskunnan kanssa.

3) Turvallisuuden takaamiseksi ja poronhoidolle aiheutuvien haittojen minimoimiseksi tulee toimijat velvoittaa liuskaamaan/peittämään kaivukuopat, poistamaan haitalliset narut ja mahdollisesti aitaamaan vaaralliset alueet.

Ivalon paliskunta on jo aiemmin pyytänyt, että kullanhuuhdontalupien osalta tulee toimijat velvoittaa merkitsemään ja/tai peittämään kaivukuopat talven ajaksi, jotta kuoppiin ei putoaisi poroja tai muita kulkijoita. Myös pyykki- tai muut narut on syytä poistaa talveksi. Tämän muistutuksen Ivalon paliskunta haluaa edelleen kaikkiin kullanhuuhdontalupahakemuksiin.

4) Maastoliikenteestä ei saa aiheutua haittaa. Kaivostoimijat tulee velvoittaa aktiivisesti ehkäisemään ja vähentämään maastoliikkumisesta aiheutuvaa haittaa.

Kun alueisiin kohdistuu kiinnostusta useiden ihmisten toimesta, tarkoittaa se käytännössä sitä, että maastossa liikkuu enemmän väkeä ja siten myös häiriövaikutukset poroille kasvavat. Kulkemisesta ei saa aiheutua haittaa myöskään poronhoidon rakenteille, kuten aidoille tai kämpille.

Nämä yleiset esitykset määräyksiksi on syytä ottaa huomioon kaikissa kullanhuuhdontalupahakemuksissa ja lisäksi varsinkin uudet hakemukset olisi aina tarkasteltava tapauskohtaisesti, kerrannaisvaikutukset huomioiden. **Yleiset lupamääräykset olisi hyvä tarkistaa 3 vuoden välein.**

Ivalon paliskunta

Ari Kustula
Poroisäntä



25.6.2014

Dnro 310/D.a.9/2014

Turvallisuus- ja kemikaalivirasto
Valtakatu 2
96100 Rovaniemi
kaivosasiat@tukes.fi

- Asia:** Saamelaiskäräjien lausunto kaivoslain (621/2011) nojalla voimassa oleville kaivospiireille kaivoslain (621/2011) 52 §:n mukaisten yleisten ja yksityisten etujen turvaamiseksi tarpeellisten määräysten antamiseen
- Viite:** Tukesin lausuntopyyntö 17.4.2014 kaivospiiriä KaivNro 4929/1a koskien

1. Johdanto

Tukes on pyytänyt saamelaiskäräjiltä lausuntoa voimassa olevalle kaivospiirille KaivNro 4929/1a¹ kaivoslain 52 §:n nojalla annettavista yleisten ja yksityisten etujen turvaamiseksi tarpeellisista määräyksistä. Tukes pyytää saamelaiskäräjiltä lausuntoa erityisesti kaivoslain 52 §:n 3 momentin kohdasta 5: kaivoslain 52 §:n 3 momentin 5 kohdan mukaan kaivosluvassa on annettava yleisten ja yksityisten etujen turvaamiseksi tarpeelliset määräykset sen varmistamiseksi, ettei luvassa tarkoitetulla toiminnalla vaaranneta saamelaisten asemaa alkuperäiskansana saamelaisten kotiseutualueella ja kolttien kolttalain mukaisia oikeuksia koltta-alueella.

Saamelaiskäräjät hoitaa saamelaisten kulttuuri-itsehallintoon ja alkuperäiskansa-asemaan kuuluvat tehtävät (laki saamelaiskäräjistä, 1§ ja 5 §). Tässä roolissaan saamelaiskäräjät on velvollinen ottamaan kantaa myös poronhoidon kannalta tarvittaviin lupamääräyksiin (kaivoslain 52 §:n 3 momentin kohtaan 4²), sillä saamelainen poronhoito kuuluu perustuslain 17 § 3 momentissa suojattuihin perinteisiin saamelaisiin elinkeinoin (HE 248/1994 vp ja PeVM 17/1994 vp).

Lausunnon kappale 3 sisältää Saamelaiskäräjien esitykset kaivoslain 52 §:n 3 momentin, erityisesti 4 ja 5 kohdan, nojalla annettaviksi lupamääräyksiksi. Saamelaiskäräjät tuo myös lausunnossaan ilmi, mitä ympäristövaikutuksia koneellisella kullankaivulla on todettu olevan, esimerkiksi Lemmenjoen kansallispuiston luontoon ja vesistöihin (kappale 2) ja sitä kautta saamelaisten oikeuteen alkuperäiskansana ylläpitää ja kehittää kieltään ja kulttuuriaan, tässä erityisesti kalastusta ja poronhoitoa (perustuslain 17 § 3 momentti). Kullankaivun vaikutuksia saamelaisten perinteisiin elinkeinoin käsitellään kappaleissa 2.1 ja 2.2.

Jotta saamelaiskäräjät kykenisi laatimaan perustellun esityksen kaivoslain 52 §:n 3 momentin kohtien 4 ja 5 nojalla annettavista lupamääräyksistä, saamelaiskäräjät kehottaa Tukesia vastaisuudessa liittämään lausuntopyyntöihinsä täydelliset tiedot kaivosluvan haltijasta/haltijoista ja myönnetystä kaivosluvasta sekä liitteeksi kaivospiirille myönnetyn ympäristöluvan kokonaisuudessaan tiivistelmän sijasta.

¹ 47,1475 hehtaarin suuruinen kaivospiiri (Hangasojan kulta) sijaitsee metsätalousaleella Hangasojan ja Tolosjoen varrella. Kaivospiiri on kokonaan käyttöaluetta. Alueelle on myönnetty ympäristölupa (dnro PSY-2008-Y-39, annettu 12.8.2008, luvan haltija Saariselän Panimo Oy) koneellista kullankaivua varten.

² Kaivoslain 52 §:n 3 momentin mukaan kaivosluvassa on annettava yleisten ja yksityisten etujen turvaamiseksi tarpeelliset määräykset: 4) poronhoidolle aiheutuvien haittojen vähentämiseksi erityisellä poronhoitoalueella.

2. Kullankaivun ympäristövaikutukset: esimerkkinä Lemmenjoen kansallispuisto

Lemmenjoella pitkään jatkuneen kullankaivun ympäristövaikutuksia alueen luontoon ja vesistöihin on tutkittu laajasti ja kullankaivun vaikutukset alueen ympäristöön tunnetaan suhteellisen hyvin. Muilla alueilla, jossa kullankaivua harjoitetaan, ei ole tehty tutkimusta toiminnan ympäristövaikutuksista vastaavassa mittakaavassa, joten kullankaivun ympäristövaikutuksia arvioitaessa joudutaan nojautumaan Lemmenjoen kansallispuistoa koskeviin tutkimuksiin. Lemmenjoen tutkimustulokset todistavat selkeästi, että kullankaivulla on laajoja ja pitkäaikaisia vaikutuksia alueen luontoon, ja on hyvin todennäköistä, että kullankaivun ympäristövaikutukset ovat samanlaisia myös muualla saamelaiden kotiseutualueen kullanhuuhdonta-alueilla.

Alla muutamia arvioita kullankaivun ympäristövaikutuksista Lemmenjoen luontoon ja vesistöihin:

1. Lapin ELY-keskus on yhdessä Metsähallituksen kanssa selvittänyt koneellisen kullankaivun vaikutuksia Lemmenjoen kansallispuistossa vuosina 2006 - 2009³.
 - Selvityksen mukaan kulta-alueen kasvillisuuden palautuminen luonnontilaista vastaavaksi on hidasta ja vaikeaa. Selvityksen johtopäätösten mukaan koneellisesta kullankaivusta aiheutuva kiintoaineen ja ravinteiden eroosio näkyi alueen vesistöissä kaivospiirien alapuolella kohonneina arvoina ja pitoisuuksina sameudessa, kiintoainepitoisuudessa, sähkönjohtavuudessa, värissä, ravinnepitoisuuksissa sekä raudan ja alumiinin pitoisuuksissa. Samentumisen, ravinne- ja metallikuorman sekä kiintoainekuorman havaittiin vaikuttavan Miessijoen ja Postijoen tilaan haitallisesti ainakin kymmenen kilometriä kaivospiirien alapuolella. Poikkeuksellisen voimakkaiden tulvien yhteydessä Miessijoen kaivualueilta huuhtoutunut kiintoaines on samentanut vettä kymmeniä kilometrejä alempana Vaskojoella saakka. Selvityksen mukaan kuormitettujen vesialueiden alumiinipitoisuudet olivat niin korkeita, että koetilanteessa vastaavilla pitoisuuksilla jopa puolet kirjolohista on kuollut.
 - Selvityksen mukaan koneellisella kullankaivulla on selviä haitallisia vaikutuksia myös taimenkantaan, erityisesti Miessijoessa ja Jäkälä-äytsissä. Haitalliset vaikutukset ovat voimakkaimmillaan kaivualueiden välittömässä läheisyydessä. Näiltä alueilta nuoret taimenet puutuivat tai niitä oli vähän, mikä osoittaa kaivun seurauksena syntyneen kiintoainekuorman (kutupohjien sedimentoitumisen) ja mahdollisesti myös metallikuormituksen haittaavan taimenen lisääntymistä.
2. Pohjois-Suomen Aluehallintoviraston lupapäätöksessä Dnro PSAVI/52/04.08/2011⁴ todetaan kullankaivun aiheuttamista ympäristövaikutuksista Lemmenjoen kansallispuistossa seuraavaa:
 - Valtausten alapuolisten koskien pohjaeläimistön yhteisörakenne on selvästi vinoutunut. Kuormitettujen alueiden lajiston monimuotoisuus oli selvästi alentunut, ja eläinyhteisöä hallitsivat suurin yksilömäärin kiintoaine- ja ravinnekuormaa sietävät lajit ja lajiryhmät (*Baetis rhodani* ja surviaissääsket). Pohjalevästö ilmentää lievää rehevöitymistä Postijoessa kullankaivualueiden ulkopuolella.

³ Lapin ELY-keskus & Metsähallitus. 2010. *Lemmenjoen kansallispuiston koneellisen kullankaivuun ympäristövaikutukset. Selvitysten tulokset 2006–2009*. Moniste.

⁴ Pohjois-Suomen Aluehallintovirasto. Lupapäätös Nro 87/12/1, Dnro PSAVI/52/04.08/2011, koskien koneellista kullankaivun harjoittamista kaivospiirillä KaivNro 4769/1a (Kolli Miessi). Päätös annettu julkipanon jälkeen 23.8.2012. Luvan hakijoina Tapio Metsola ja Jukka Sarre. http://www.avi.fi/documents/10191/56960/psavi_paatos_87_23_1-2012-08-23.pdf

- Lapin ELY-keskus viittasi lausunnossaan Lapin ELY-keskuksen, Metsähallituksen ja Lapin Kullankaivajien Liitto Ry:n yhteistyössä toteuttamaan Lemmenjoen kansallispuiston koneellisen kullankaivun ympäristövaikutusten selvitykseen ja kiinnitti huomiota alueen vesistön heikentyneeseen tilaan ja kullankaivun ympäristövaikutuksiin (katso tämän lausunnon kappaleen 2 kohta 1).
- Metsähallituksen lausunnossa viitattiin niin ikään samaan selvitykseen. Metsähallitus totesi lausunnossaan, että konekaivu on heikentänyt jokivesien vedenlaatua, eikä vesi täytä enää talousvedelle annettuja vaatimuksia. Lemmenjoen ja Vaskojoen alueella veden samentumista on havaittu lähes 20 vuoden ajan. Ympäristöhaitat ovat lisääntyneet koneellisen kullankaivun lisääntyessä. Veden samentumista on havaittu Vaskojoessa kaivamisalueen alapuolella 30 kilometrin päässä alavirtaan Närrijärvelle asti. Suvantoalueilla vesistöjen rehevöityminen ja umpeenkasvu on nähtävissä. Veden värissä on ollut silmiinnähtävä ero alajuoksulla Postijoessa ja pitkän matkaa Vaskojoessa Postiojen alapuolella. Aiemmin mainitun selvityksen mukaan on mahdollista, että pitemmällä aikavälillä koneellinen kullankaivu saattaa rehevöittää alapuolisia vesistöjä, kuten Posti- ja Vaskojokea, ja että ravinnelisäys voi olla huomattava pohjoisen luontaisesti karuissa vesissä. Metsähallitus huomautti, että kaivutoiminnan jatkuminen ja lisääminen vähentää kalakantojen monimuotoisuutta ja vaarantaa osaltaan alkuperäisten kalakantojen selviytymistä. Pohjan liettyminen tuhoaa lohikalaille sekä siialle ja harjukselle tärkeitä kutu- ja poikastuotantoalueita. Metsähallitus muistuttaa, että kalalajien välisissä suhteissa tapahtuvat ihmistoiminnan aiheuttamat muutokset eivät vastaa puiston perustamisen tarkoitusta.
- Metsähallitus kiinnitti lausunnossaan myös huomiota kullankaivun vaikutuksiin alueen luontotyypeihin: Lemmenjoki ja Vaskojoki ovat kansallispuistoa halkovia jokia ja ne luetaan luontodirektiivin tyyppiin Fennoskandian luonnontilaiset jokireitit (2013). Veden laadun heikentyminen heikentää edellä mainitun luontotyypin luonnontilaa.
- Lapin ELY-keskuksen kalatalousviranomaisen totesi lausunnossaan, että koneellinen kullankaivu on Lemmenjoen kansallispuiston merkittävin vesistöihin suoraan vaikuttava maankäyttömuoto Miessi-, Posti- ja Vaskojoen valuma-alueella. Lausunnossa todetaan muun muassa, että Miessiojen alapuolisen vesistön taimenkanta on altistunut koneellisen kullankaivun aiheuttamille haitallisen tai myrkyllisen korkeille alumiinipitoisuuksille, minkä voidaan perustellusti katsoa alentaneen kalaston kalataloudellista arvoa. Aiemmin mainitun selvityksen mukaan liukoisen alumiinin pitoisuudet Miessiojen vesinäytteissä vuonna 2011 on ylittänyt myrkyllisen pitoisuuden rajan. Koska koneellinen kullankaivu on avokaivostointia, jossa hallitsemattomasti vesistöön purkautuvien vesistöjäätöjen riski on mm. sääolosuhteiden, kuten rankkasateiden, ennustamattomuudesta johtuen suuri, on edelleen pelättävissä, että kalastolle myrkyllisiä määriä alumiinia huuhtoutuu Miessiojen vesistöön jatkossakin. Lausunnossa todetaan, että Miessiojen koneellisen kullankaivun vesistövaikutuksista aiheutuu huomattavaa vahinkoa kalastolle ja kalastukselle ja on vaarana, että arvokalakan tuottavuus alenee pysyvästi, kun kalasto ei pysty sopeutumaan koneellisen kullankaivun aiheuttamiin, usean sukupolven yli ulottuviin elinympäristössä ja lisääntymisolosuhteissa tapahtuviin haitallisiin muutoksiin. Samalla alueen houkuttelevuus erämaisena virkistyskalastuskohteena vähenee.

3. Metsähallituksen Lemmenjoen hoito- ja käyttösuunnitelmassa (2009: 32, 49, 52)⁵ todetaan ympäristövaikutuksista seuraavaa:
- Metsäisillä alueilla vaikutukset maisemaan ovat melko vähäisiä, mutta paljakalla esim. Miessijoen ja Jäkälä-äytsin latvoilla maisemalliset muutokset näkyvät kauas. --
 - Kaivutoiminta vaikuttaa kaivualueiden vesitalouteen ja eliöstöön. Etenkin konekaivualueilla muutokset näkyvät selvästi. Kaivetulla alueella kasvillisuus tuhoutuu yleensä miltei kokonaan. Konekaivualueilla puronuoma muuttaa myös muotoaan. Käsinkaivualueilla vaikutukset ovat lievempiä ja vaikutusalue on yleensä lähellä puron- tai ojanvartta. Kasvillisuuden palautumista ja muutoksia kasvilajistossa Lemmenjoen kulta-alueella ei ole tarkemmin tutkittu. Kasvillisuus palautuu ajan kuluessa, mutta ei täysin alkuperäistä vastaavaksi. Näyttää kuitenkin siltä, että ainakin sarat ja heinät valtaavat melko nopeasti turvepohjaisia alueita.
 - Lemmenjoen kansallispuistossa kullankaivu ja retkeilyn sekä maastoliikenteen aiheuttama maaston kuluminen saattavat paikallisesti uhata lajeja ja luontotyypppejä.
 - Kesällä 2006 Lapin ympäristökeskus tutki yhteistyössä Lapin Kullankaivajain Liitto ry:n ja Metsähallituksen kanssa kullankaivun vaikutuksia vesistöihin Lemmenjoen kulta-alueella. Tutkimuksessa kerättiin vesi- ja pohjaeläinnäytteitä, arvioitiin pohjan siltaantumista sekä kartoitettiin vesisammalia neljässä eri tutkimuspisteessä Ravadasjoessa ja siihen laskevassa Jäkälä-äytsissä. Vedenlaatu tutkittiin Lapin ympäristökeskuksen laboratorioissa. Vuoden 2006 tuloksista ilmeni, että rauta-, alumiini- ja kiintoainepitoisuudet olivat voimakkaasti koholla kullankaivukenttien alapuolisilla vesialueilla. Myös veden ravinnepitoisuudet (fosfori, typpi) olivat yläpuolisia vesialueita korkeammat. Raudan ja alumiinin pitoisuudet ylittivät talousveden suositusarvot lähes kaikilla niillä pisteillä, jotka ovat kullankaivun vaikutuspiirissä. Vaikka raakaveden suositukset eivät luonnonvesille sellaisenaan sovellukaan, on asia huomionarvoinen, koska retkeilijät ja muut vesialueen käyttäjät ottavat talousvetensä suoraan joesta. Myös veden voimakasta samentumista havaittiin. Alustavien pohjaeläinanalyysien perusteella kullankaivuun vaikutukset näkyvät myös eläinlajistossa sedimenttiä ja pinta-leviä syövien lajien runsastumisena. --
 - Lemmenjoen sivujokien latvoilla harjoitetun kullankaivun suurimmat akuutit haitat kohdistunevat ennen muuta alueen porotalouteen, virkistyskäyttöön ja kaivualueen läheisiin luontoarvoihin. Mutta vaikka Lemmenjoen sivujoille tyypilliset tulvajaksot keväällä ja syksyllä luultavasti säännöllisesti ”puhdistavat” joen koskialueiden pohjan ihmistoiminnan tuotteena syntyneestä kiintoaineksestä, voi kaivutoiminta pitkään jatkuessaan vaikuttaa pysyvämminkin kullankaivualueiden alapuolisten, sedimentaatioaltaina toimivien jokisuvantojen eliöstöön.
4. Hallituksen esityksessä kaivoslaiksi (HE 273/2009 vp) todetaan kullankaivun ympäristövaikutuksista Lemmenjoen alueen vesistöön seuraavaa:
- Lemmenjoen kansallispuistossa koneellinen kullanhuuhtonta aiheuttaa muutoksia kalalajien välisissä suhteissa. Kalalajien välisissä suhteissa tapahtuvat ihmistoiminnan aiheuttamat muutokset ovat puiston perustamistavoitteiden vastaisia. Vaaravyöhykkeessä ovat lohikalat, joista suojelullisesti tärkeimmät kalalajit ovat taimen, harjus ja siika. Pohjan liettyminen aiheuttaa sen, että sekä syyskutuisten taimenen ja siian että harjuksen kutu- ja poikastuotanto-

⁵ Metsähallitus 2009. *Lemmenjoen kansallispuiston hoito- ja käyttösuunnitelma*. Metsähallituksen luonnonsoojelujulkaisu Sarja C 48. <http://julkaisut.metsa.fi/assets/pdf/lp/Csarja/c48.pdf>

alueet tuhoutuvat vuodesta toiseen jatkuvan pohjan liettymisen vuoksi, samalla kun kevätku-
tuisten hauki- ja ahvenkantojen tilanne on vastaavasti parantunut.

2.1. Koneellisen kullankaivun vaikutukset saamelaiseen kalastusperinteeseen

Kaivospiiri 4929/1a sijaitsee Tolosjoen ja Hangasojan varrella. Tolosjoki on alueen suurimman jo-
en, Ivalojoen, sivujoki ja kuuluu Ivalojoen ohella alueen merkittävimpiin jokiin. Ivalojoen, samoin
kun sen sivujoet, ovat matalia jokia ja erityisesti kuivina kesinä vesi voi olla todella alhaalla ja vai-
kutukset vähävetisessä joessa vedenlaatuun tulevat helposti. Raskasmetallipäästöjen vaikutukset
ovat erityisen kielteisiä kalakannoille mm. pohjasiaalalle. Kullankaivu lisää kiintoaineksen sedimen-
taatiota vaikuttaen vesiluontoon kielteisellä tavalla.

Metsähallituksen Hammastunturin erämaa-alueen hoito- ja käyttösuunnitelman⁶ mukaan Ivalojoen
on Inarijärven vaeltavan taimenen tärkein lisääntymisjoki. Inarijärven taimenkannasta noin 70 % on
peräisin Ivalojoen vesistöstä. Vaeltavan taimenen lisääntymisalue ulottuu Ivalojoen pääuomassa
Hammastunturin erämaa-alueen läpi Lemmenjoen kansallispuiston alueelle. Ivalojoen alaosa, johon
Tolosjokikin kuuluu, on taas tärkeä Inarijärvestä nousevan pohjasiaan kutualue. (Metsähallitus
2012: 3.) Taimenen lisäksi vesistöalueella on alkuperäisiä harjus-, siika-, hauki- ja ahvenkantoja.
Taimenen osalta jokainen sivupuro aina latvoille asti turvaa Ivalojoen alkuperäisen taimenkannan
olemassaolon. (Metsähallituksen lausunto Pohjois-Suomen ympäristölupavirastolle 2008⁷.)

Kalastus on osa saamelaisten perustuslain 17 §:n 3 momentin suojelemaa kulttuurimuotoa, ja erityi-
sen tärkeä osa saamelaista kulttuuria Inarin alueella yhä edelleen. Kullankaivu, etenkin koneellinen,
vaikuttaa negatiivisesti veden laatuun ja kalakantoihin, kuten kappaleesta 2 käy ilmi. Lietteen las-
keminen jokiin vaikuttaa vedenlaatuun hyvin laajalla alueella mm. samentaan vedenlaatua. Esimer-
kiksi Postijoen läheisyydessä sijaitsevan Vaskojoen taimentuotanto on pienentynyt kullankaivun
johdosta (katso myös Seppänen 2004⁸). Vesistöjen tilan heikkeneminen on heikentänyt Lemmenjo-
en kalakannan tilaa. Ivalojoen on Lemmenjokea vähävetisempi ja koneellisen kullankaivun lisään-
tyminen alueella tuonee kielteisempiä vaikutuksia alueen vesistöille kuin Lemmenjoella, millä taas
on suoria negatiivisia vaikutuksia saamelaisten perustuslailla suojattuun oikeuteen alkuperäiskansa-
na ylläpitää ja kehittää omaa kieltään ja kulttuuriaan (sis. kalastus).

2.2. Koneellisen kullankaivun vaikutukset saamelaiseen poronhoitoon

Kaivospiiri 4929/1a sijaitsee Ivalon paliskunnan alueella. Paliskunnan poronhoito perustuu laidun-
kiertoon, jossa porot siirretään eri laitumille talviksi ja kesiksi, ja mahdollisuuksien mukaan myös
keväisin ja syksyisin. Lisääntynyt kullankaivu alueella kaventaa paliskuntien käytössä olevia lai-

⁶ Metsähallitus 2012. *Hammastunturin erämaa-alueen hoito- ja käyttösuunnitelma (17.12.2012)*. Metsähallituksen
luonnonsuojelujulkaisuja, sarja C XX.

http://www.metsa.fi/sivustot/metsa/fi/Luonnonsuojelu/Hoidonjakaytonsuunnittelusuojelualueilla/Hammastunturi/Documents/Hammastunturi_Hks_VAHVISTETTAVAKSI_17122012.pdf

⁷ Metsähallituksen lausunto, Pohjois-Suomen ympäristölupavirasto, lupapäätös nro 37/08/1, dnro Psy-2008-y-39, annet-
tu 12.8.2008, sivu 7, kohta 3.

http://www.google.fi/url?sa=t&rct=j&q=&esrc=s&source=web&cd=1&ved=0CDAQFjAA&url=http%3A%2F%2Fwww.ymparisto.fi%2Fdownload%2Fnoname%2F%257B0FF350BE-CFA4-4A00-BFAA-85380362FABD%257D%2F86713&ei=41lzU5S8H8alyQP_ioGABw&usq=AFQjCNHKNoyMqzoEJ0y82VIUj-LeqDA-Bw&sig2=eKLCjBVOosk2BJK4WYtYAw&bvm=bv.66699033,d.bGQ

⁸ Seppänen, M. 2004. Erämaavirtojen maa. Teoksessa Kajala, L. (toim.): *Lemmenjoki. Suomen suurin kansallispuisto. The largest national park in Finland*. Metsähallitus. s. 129–149.

dunmaita ja lisää porokuolemia. Jyrkkärinteiset kaivukuopat vesistöissä ja sen läheisyydessä lisäävät porojen, erityisesti vasojen, hukkumisia ja putoamisia kuoppiin. Kaivukuoppien "liputtaminen" on johtanut kullankaivualueilla useiden porojen hirttäytymiseen. Peittämättömät ja merkitsemättömät kuopat ovat vaarallisia myös mönkijöillä, moottorikelkoilla ja jalkaisin kulkeville poronhoitajille erityisesti lumipeitteen aikana.

Saamelaiskäräjät huomauttaa, että kaivostoimintaan liittyvä leirytyminen ja asuminen, lisääntynyt maastoliikenne alueella sekä suurien, äänekkäiden koneiden käyttäminen ovat omiaan pelästyttämään poroja, ja täten vaikeuttaa alueen poronhoitoa. Paikallisten poromiesten mukaan luvattomien ajourien rakentamista ei valvota riittävästi ja alueelle on rakennettu useita luvattomia tienpohjia ja kulkuväyliä. Lisääntynyt maastoliikenne, luvattomien tienpohjien ja kulkuväylien rakentaminen ja raskaat koneet kuluttavat entisestään alueen porolaitumia, joiden kestävyyttä ja yhteneväisyyttä uhkaavat jo ennestään muun muassa ilmastonmuutos ja alueen muut maankäyttömuodot.

Saamelaisten kotiseutualueen luonto on erittäin haavoittuvaista ja äärimmäisen hitaasti uudistuvaa, joten koneellinen maaston muokkaaminen kaventaa laidunaluetta pysyvästi, kuten kappaleesta 2 käy ilmi. Saamelainen poronhoito perustuu laidunkiertojärjestelmään, jolla on merkittävä vaikutus laidunten kantokykyyn ja sitä kautta ympäristön tilaan (Metsähallitus 2009: 31). Alueen muut maankäyttömuodot, kuten intensiivinen kullankaivutoiminta, pirstovat ja kaventavat porolaitumia, ja siten vaarantavat laidunkiertojärjestelmän jatkuvuuden. Laidunrauha, laidunten yhtenäisyys ja laidunten määrä ovat edellytys saamelaisen poronhoidon jatkumiselle. Mikäli laidunkiertojärjestelmästä joudutaan luopumaan, muuttuu saamelaisen poronhoidon perinne, katkeaa saamelaiskulttuurin jatkuvuus ja ympäristön tila heikkenee merkittävästi.

3. Saamelaiskäräjien esittämät lupamääräykset kaivoslain 52 §:n 3 momentin nojalla

Saamelaiskäräjät yhtyy kaivospiireille myönnettyissä ympäristöluvista annettuihin ympäristön pilaantumista ja vesistön tilan heikkenemistä koskeviin lupamääräyksiin: kullanhuuhdonta ei saa aiheuttaa ympäristön pilaantumista tai vesistön tilan heikkenemistä. Lisäksi Saamelaiskäräjät esittää kaivoslain 52 §:n 3 momentin kohtien 4 ja 5 nojalla seuraavaa:

- **Kaivuajoista on sovittava paikallisen paliskunnan kanssa, jotta kullanhuuhdonta- toiminta häiritseisi alueen poronhoitoa mahdollisimman vähän.**
- **Poroaitoihin ei saa tehdä reikiä, ja poroaitojen läpikulkupaikat (veräjät) on pidettävä aina kiinni.**
- **Kaivualue on pidettävä koko ajan siistinä ja turvallisena alueen muille käyttäjille, roskat ja jätteet on vietävä välittömästi pois maastosta.**
- **Kullanhuuhdonnasta syntyviä jätevesiä ei saa johtaa suoraan vesistöön veden edelleen samentumisen estämiseksi.**
- **Kaivutyöhön liittyvä leirytyminen ja muu toiminta tulee tapahtua kullanhuuhdonta- alueen sisäpuolella.**
- **Uusia teitä ei saa rakentaa, vaan on käytettävä jo olemassa olevia kulkureittejä. Rakentaminen kullanhuuhdonta-alueelle on kaivoslain 26 §:n 1 momentin mukaan kielletty.**
- **Luvan haltijan on Lapin ELY-keskukselle ja Inarin kunnan ympäristösuojeluviranomaiselle vuosittain toimitettavassa yhteenvedossa toiminnasta yms. annettava tarkka arvio vuosittain toteutuneesta kaivumäärästä. Vuosittainen toteutunut kaivumäärä ei saa ylittää ympäristöluvassa määritettyä vuosittaista kaivumäärää.**

- **Kaivannot on täytettävä välittömästi käytöstä poistumisen jälkeen ja merkittävä selkeästi maastoon, ei kuitenkaan liputtamalla.**
- **Maat on tasattava välittömästi kaivukauden päätyttyä ympäristöön sopeutuviksi maisemallisten haittojen vähentämiseksi ympäristöluvan edellyttämällä tavalla. Maat on tasattava vuosittain.**
- **Alue on maisemoitava välittömästi maisemallisten haittojen ja hienoaineksen huuhtoutumisen vähentämiseksi ympäristöluvan edellyttämällä tavalla. Maisemointia on tehtävä vuosittain. Myös entiset kaivujäljet alueella on maisemoitava.**
- **Toiminnan loputtua alue on välittömästi saatettava mahdollisimman luonnonmukaiseen ja maisemallisesti tyydyttävään tilaan, kuten kaivoslain 29 § edellyttää. Kaikki kullanhuuhdontaan liittyvät rakennelmat ja välineet on vietävä välittömästi toiminnan loputtua pois alueelta.**

Inarissa 15. päivänä toukokuuta 2014

Heikki Paltto
vs. puheenjohtaja

Anni-Helena Ruotsala
ympäristösihteeri

Vs. puheenjohtaja päätti lausunnosta 15.5.2014

VALITUSOSOITUS

Valitusviranomainen

Päätökseen saa hakea muutosta valittamalla sille hallinto-oikeudelle, jonka tuomiopiirissä pääosa tässä päätöksessä tarkoitettusta alueesta sijaitsee. Toimivaltainen hallinto-oikeus on mainittu valitusosoituksen lopussa. Valituskirjelmä osoitetaan valitusviranomaiselle ja se on toimitettava valitusajassa hallinto-oikeuden kirjaamoon.

Valitusaika

Määräaika valituksen tekemiseen on kolmekymmentä (30) päivää tämän päätöksen antopäivästä.

Valitusoikeus

Päätöksestä voivat valittaa ne, joiden etua, oikeutta tai velvollisuutta asia saattaa koskea, sekä vaikutusalueella ympäristön-, terveyden- tai luonnonsuojelun taikka asuinympäristön viihtyisyyden edistämiseksi toimivat rekisteröidyt yhdistykset tai säätiöt, asianomaiset kunnat, elinkeino-, liikenne- ja ympäristökeskukset ja muut asiassa yleistä etua valvovat viranomaiset, saamelaiskäräjät sillä perusteella, että luvassa tarkoitettu toiminta heikentää saamelaisten oikeutta alkuperäiskansana ylläpitää ja kehittää omaa kieltään ja kulttuuriaan ja kolttien kyläkokous sillä perusteella, että luvassa tarkoitettu toiminta heikentää kolttialueella kolttien elinolosuhteita ja mahdollisuuksia harjoittaa elinkeinoja.

Valituksen sisältö

Valituskirjelmässä on ilmoitettava

- 1) päätös, johon haetaan muutosta
- 2) miltä kohdin päätökseen haetaan muutosta ja mitä muutoksia siihen vaaditaan tehtäväksi
- 3) perusteet, joilla muutosta vaaditaan
- 4) valittajan nimi ja kotikunta
- 5) postiosoite ja puhelinnumero, joihin asiaa koskevat ilmoitukset valittajalle voidaan toimittaa

Jos valittajan puhevaltaa käyttää hänen laillinen edustajansa tai asiamiehensä tai jos valituksen laatijana on joku muu henkilö, valituskirjelmässä on ilmoitettava myös tämän nimi ja kotikunta.

Valittajan, laillisen edustajan tai asiamiehen on allekirjoitettava valituskirjelmä, ellei valituskirjelmää toimiteta sähköisesti (telekopiona tai sähköpostilla).

Valituksen liitteet

Valituskirjelmään on liitettävä

- 1) päätös, johon haetaan muutosta valittamalla, alkuperäisenä tai jäljennöksenä
- 2) asiakirjat, joihin valittaja vetoaa vaatimuksensa tueksi, jollei niitä ole jo aikaisemmin toimitettu viranomaiselle

3) asiamiehen valtakirja

Valituskirjelmän toimittaminen perille

Valituskirjelmän voi viedä valittaja itse tai hänen valtuuttamansa asiamies. Valituskirjelmä liitteineen voidaan myös lähettää postitse, telekopiona tai sähköpostilla. Postiin valituskirjelmä on jätettävä niin ajoissa, että se ehtii perille valitusajan viimeisenä päivänä ennen aukioloajan päättymistä. Hallinto-oikeudessa kirjaamon aukioloaika on klo 8.00–16.15. Sähköisesti (telekopiona tai sähköpostilla) toimitetun valituskirjelmän on oltava toimitettu niin, että se on käytettävissä vastaanottolaitteessa tai tietojärjestelmässä määräajan viimeisenä päivänä ennen virka-ajan päättymistä.

Valittajalta peritään hallinto-oikeudessa **oikeudenkäyntimaksu** 97 euroa. Tuomioistuinten ja eräiden oikeushallintoviranomaisten suoritteista perittävistä maksuista annetussa laissa (701/1993) on erikseen säädetty eräistä tapauksista, joissa maksua ei peritä.

Toimivaltaisen hallinto-oikeuden yhteystiedot muutoksenhakua varten:

Pohjois-Suomen hallinto-oikeus

Käyntiosoite: Isokatu 4, OULU

Postiosoite: PL 189, 90101 OULU

Faksi: 029 56 42841

Sähköposti: pohjois-suomi.hao@oikeus.fi

Puhelin: 029 56 42800 (vaihde)