

PÄÄTÖS YLEISTEN JA YKSITYISTEN ETUJEN TURVAAMISEKSI ANNETTAVISTA MÄÄRÄYKSISTÄ

**Kaivospiirin haltija tai
kaivosyhtiö**

**Kaivosyhtiö Arctic Ametisti Oy
Alaportti 1 D
02210 Espoo**

**Kaivospiiri
Sijainti**

Lampivaara (KaivNro 5527)
Pelkosenniemi (kaivospiirin kartta on esitetty liitteessä 1)

PÄÄTÖS

Turvallisuus- ja kemikaalivirasto antaa Kaivosyhtiö Arctic Ametisti Oy:lle seuraavat kaivospiiriä Lampivaara (KaivNro 5527) koskevat yleisten ja yksityisten etujen turvaamiseksi tarpeelliset määräykset.

Perustelut: Kaivoslaki 52 §, 125 § ja 181 §

Lupamääräykset

Lupamääräys 1

Kaivostoiminta ei saa aiheuttaa haittaa ihmisten terveydelle tai vaaraa yleiselle turvallisuudelle.

Perustelut: Kaivoslaki 18 §

Lupamääräys 2

Kaivostoiminnasta ei saa aiheutua huomattavaa haittaa yleiselle tai yksityiselle edulle eikä yleisen tai yksityisen edun loukkausta.

Perustelut: Kaivoslaki 18 §

Lupamääräys 3

Kaivostoiminta tulee järjestää siten, ettei louhinnassa ja esiintymän hyödyntämisessä tapahdu kaivosmineraalien ilmeistä tuhlausta, eikä toiminnalla vaaranneta tai vaikeuteta kaivoksen mahdollista tulevaa käyttöä ja louhimistyötä.

Perustelut: Kaivoslaki 18 §

Lupamääräys 4

Kaivosluvan haltija on velvollinen vuosittain toimittamaan kaivosviranomaiselle selvityksen esiintymän hyödyntämisen laajuudesta ja tuloksista tämän luvan mukaiselta alueelta. Selvityksessä on ilmoitettava louhitun malmin ja sivukiven määrä, kaivoksella käsitellyn pintamaan määrä tonneina, kaivoksella tuotetun rikasteen tai vastaavan välituotteen määrä tonneina, kaivoksella työskentelevien henkilöiden määrä henkilötyökuukausina ja erittely kaivoslain 17 §:n 1 momentin 2 kohdassa tarkoitetuista kaivostoiminnan sivutuotteista.

Perustelut:

Kaivoslaki 18 § 2 momentti ja valtioneuvoston asetus kaivostoiminnasta (391/2012) 31 §

Lupamääräys 5

Kaivosluvan haltijan on asetettava 2 000 euron suuruinen omavelkainen pankkitakaus Turvallisuus- ja kemikaalivirastolle kaivoslain mukaisia lopetus- ja jälkitoimenpiteitä varten.

Kaivosvakuus on asetettava viimeistään vuoden kuluttua tämän päätöksen antamisesta.

Perustelut

Kaivosvakuudella katetaan seuraavat toiminnot:

1. Avomontun tasoitus ja maisemointi

Kaivoslaki 108 §, 109 § ja 181 §

Lupamääräys 6

Lupamääräykset tarkistetaan 1.6.2024. Mikäli Lampivaara kaivospiirin toiminnassa tapahtuu tai havaitaan (Tukesin kaivostarkastuksissa) oleellisia muutoksia, tarkistusväliä aikaistetaan.

Perustelut

Kaivoslaki 62 §

Asian käsittely

Asiasta tiedottaminen

Turvallisuus- ja kemikaalivirasto on tiedottanut asiasta kuuluttamalla siitä 30 päivän ajan Turvallisuus- ja kemikaaliviraston Rovaniemen toimipaikan ilmoitustaululla ja osoitteessa www.tukes.fi/kaivosasiat sekä Pelkosenniemen kunnan ilmoitustaululla. Asiasta tiedotettiin Koti-Lappi -lehdessä. Asia kuulutettiin 16.4.2014 ja on ollut nähtävillä 16.5.2014 saakka. Lausunnot ja mielipiteet on tullut toimittaa viimeistään 16.5.2014.

Lausuntopyynnöt

Asiasta lähetettiin lausuntopyynnöt 16.4.2014 Pelkosenniemen kunnalle, Lapin ELY-keskukselle ja Lapin liitolle.

Annetut lausunnot, muistutukset ja mielipiteet sekä kaivosyhtiön tai kaivospiirin haltijan selitys

Kuulutuksen johdosta saadut lausunnot, muistutukset ja mielipiteet sekä kaivosyhtiön tai kaivospiirin haltijan selitys on esitetty liitteessä 2.

Jatkotoimenpiteet kuulemismenettelyn jälkeen

Kaivosyhtiön tai kaivospiirin haltijan kuuleminen (Kaivoslaki 621/2011) 42 §)

Tukes varasi kaivosoikeuden haltijalle tilaisuuden selityksen antamiseen lausunnoissa ja muistutuksissa esitettyihin vaatimuksiin.

Kaivosviranomaisen vastaus lausunnoissa ja mielipiteissä esitettyyn

Kaivosviranomainen katsoo, että Kaivosyhtiö Arctic Ametisti Oy:n antamassa selityksessä on riittävästi selvitetty kuulemisessa esiintuodut seikat lausunnon esitettyyn.

Lapin ELY-keskus

Kaivosviranomainen viittaa tämän päätöksen lupamääräyksiin (erityisesti lupamääräys 6).

Päätöksessä on otettava kantaa lausunnoissa esitettyihin yksilöityihin vaatimuksiin. Kaivoslaki 56 §

Lupapäätöksestä tiedottaminen

Lupapäätös on toimitettu päätöksenantopäivänä Kaivosyhtiö Arctic Ametisti Oy:lle, Pelkosenniemen kunnalle, Lapin ELY-keskukselle, Lapin liitolle, Säteilyturvakeskukselle ja Maanmittauslaitokselle. Päätöksen antamisesta kuulutetaan Pelkosenniemen kunnan ilmoitustaululla. Päätöksen antamisesta ilmoitetaan myös Koti-Lappi -lehdessä.

Kaivoslaki 58 §

Päätösmaksu

Tästä päätöksestä perittävä maksu on 475 € + 10 * 95 €. Maksuun lisätään toteutuneet ilmoituskustannukset. Valtion talous- ja henkilöstöhallinnan palvelukeskus lähettää laskun kaivosyhtiölle.

Perustelut: Asetus Turvallisuus- ja kemikaaliviraston maksullisista suoritteista (636/2013)

Muutoksenhaku

Tähän päätökseen saa hakea muutosta kaivoslain (621/2011) 162 §:n nojalla Pohjois-Suomen hallinto-oikeudelta valittamalla siten kuin hallintolainkäyttölaissa (586/1996) säädetään.

Päätöksestä perittävästä maksusta voidaan valittaa samassa järjestyksessä kuin pääasiasta.

Valitusaika on 30 päivää tämän päätöksen antopäivästä. Liitteessä 3 esitetystä valitusosoituksesta ilmenee, miten muutosta haettaessa on meneteltävä.

Sovelletut säännökset

Kaivoslaki (621/2011)

Valtioneuvoston asetus kaivostoiminnasta (391/2012)

Hallintolainkäyttölaki (586/1996)

Asetus Turvallisuus- ja kemikaaliviraston maksullisista suoritteista (636/2013)

Lisätietoja

Lisätietoja antaa Ossi Leinonen, puh. 029 5052 205.



Terho Liikamaa
Kaivosyli-insinööri

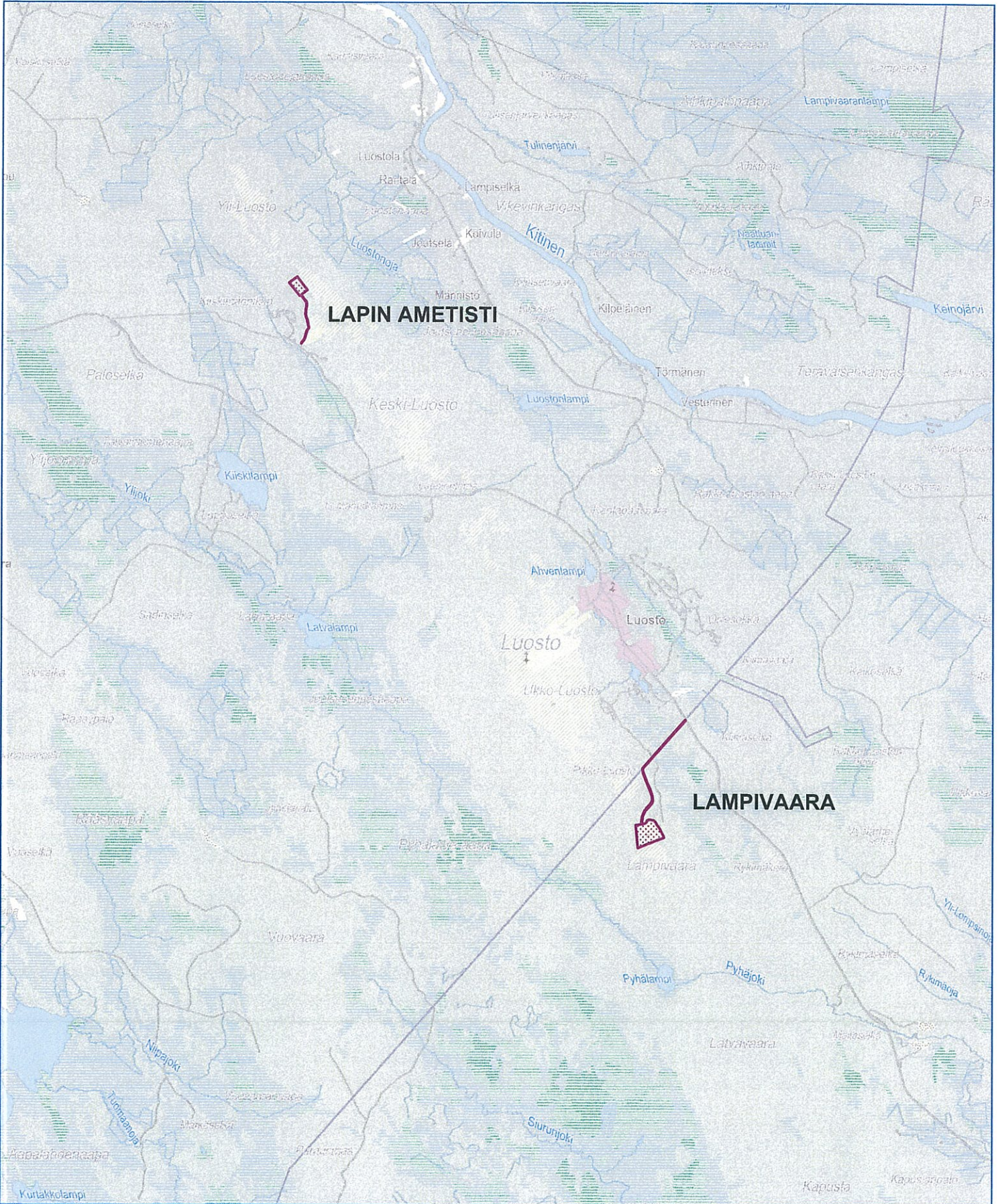


Ossi Leinonen
Ylitarkastaja

LIITTEET	<ol style="list-style-type: none">1. Kaivospiirin kartta2. Annetut lausunnot, muistutukset ja mielipiteet sekä kaivosyhtiön tai kaivospiirin haltijan selitys3. Valitusosoitus4. Lista asianosaisista
JAKELU	Kaivosyhtiö Arctic Ametisti Oy Maanmittauslaitos
TIEDOKSI	Pelkosenniemen kunta Lapin ELY-keskus Lapin liitto Säteilyturvakeskus Asianosaiset

Kaivospiirin kartta

KAIVOSPIIRIT LAPIN AMETISTI JA LAMPIVAARA



Annetut lausunnot, muistutukset ja mielipiteet sekä kaivosyhtiön tai kaivospiirin haltijan selitys

Marttala Elina

Lähtettäjä: KaivosAsiat
Lähetetty: 14. toukokuuta 2014 9:47
Vastaanottaja: Marttala Elina; Leinonen Ossi
Aihe: VL: Lausunnot kuulemisasiakirjoista
Liitteet: lausunto_tukes_sinermäpalo.pdf; lausunto_tukes_lampivaara.pdf; liite1
_Lampivaara_neuvottelumuistio_040210.doc; liite2
_lampivaara_ametistikaivoksen_lupahak.doc; lausunto_tukes_lapinametisti.pdf;
liite_lapin_ametisti_neuvottelumuistio.doc

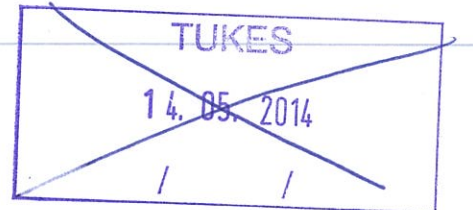
Lähtettäjä: Kämäräinen Tiina [<mailto:tiina.kamarainen@ely-keskus.fi>]

Lähetetty: 13. toukokuuta 2014 16:34

Vastaanottaja: KaivosAsiat

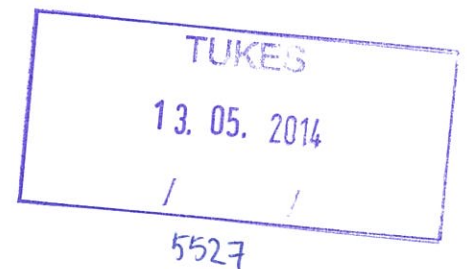
Kopio: Kaikkonen Maarit

Aihe: Lausunnot kuulemisasiakirjoista



Lapin ELY-keskus lähettää oheisena lausuntonsa seuraavista kuulemisasiakirjoista:

- Sinermäpalo, Kittilä, Kaivno 2422
- Lampivaara, Sodankylä, Kaivno 5527 (+ kaksi liitettä)
- Lapin Ametisti, Sodankylä, Kaivno 6756 (+ 1 liite)



Tiina Kämäräinen

Ympäristönsuojeluyksikön päällikkö

tiina.kamarainen@ely-keskus.fi

0295 037 407, vaihde 0295 037 000

Ympäristönsuojeluyksikkö

Lapin ELY-keskus, Hallituskatu 5 C, PL 8060, 96101 Rovaniemi

www.ely-keskus.fi/lappi



13.5.2014

Kaivosasiat@tukes.fi

Viite: Tukesin lausuntopyyntö 16.4.2014, KaivNro 5527

KAIVOSLUVASSA ANNETTAVIEN YLEISTEN JA YKSITYISTEN ETUJEN TURVAAMISEKSI TARPEELLISTEN MÄÄRÄYSTEN ANTAMINEN JA VAKUUDEN MÄÄRÄÄMINEN, LAMPIVAARA, SODANKYLÄ (KaivNro 5527)

Pyydettynä lausuntonaan Lapin ELY-keskus toteaa asiakohdassa mainitusta kuulemisasiakirjasta seuraavaa:

Selvitys kaivostoiminnan lopettamiseen liittyvästä vakuudesta ja muista lopettamiseen liittyvistä ja lopettamisen jälkeisistä velvollisuuksista on suhteellisen yleisluonteinen, minkä vuoksi tässä ELY-keskuksen lausunnossa ei voi ottaa kantaa yksityiskohtaisesti kaivosluvassa tarvittavista lupamääräyksistä yleisten etujen turvaamiseksi eikä yhtiön esittämän vakuussumman riittävydestä. Selvityksessä ei ole kuvattu mitä kaikkia toimintoja alueella on varsinaisen kaivostoiminnan lisäksi. Vakuuden osalta ei käy ilmi, mitkä ovat olleet vakuuksien laskentaperusteet ja miten eri toimenpiteiden yksikköhinnat on määritetty. Lapin ELY-keskuksen mielestä lupamääräyksiä ja vakuuden tarkistamisen yhteydessä tulisikin esittää yksityiskohtaisemmat kuvaukset kaivostoiminnasta aiheutuvien haitallisten vaikutusten välttämiseksi ja rajoittamisesta sekä ihmisten terveyden ja yleisen turvallisuuden varmistamisesta. Myös vakuuden laskentaperusteet sekä muut kaivostoiminnan lopettamiseen liittyvät ja lopettamisen jälkeiset toimenpiteet tulisi esittää tarkemmin.

Lapin ELY-keskus on käynyt neuvottelun toiminnanharjoittajien kanssa Lampivaaran kaivoksen toiminnasta ja mahdollisesta ympäristöluvan tarpeesta 4.2.2010 (muistio liitteenä 1). Neuvottelussa saatujen selvitysten mukaan Lampivaaran kaivoksen toimintaa aiotaan jatkaa hyvin pitkään, jolloin avolouhos voi laajentua oleellisesti nykyisestä. Sivukiveä joudutaan aika ajoin poistamaan koneellisesti. Toiminnan jatkuessa myös maisemoinnin ja muun kunnostuksen (jälkihoidon) tarve kasvaa. Tähän viitaten ELY-keskus on katsonut, että toiminta edellyttää ympäristöluvan hakemista PSAVI:lta. Toiminnanharjoittaja on

toimittanut Lampivaaran kaivostoimintaa koskevan ympäristölupahakemuksen PSAVI:lle xx.x.2011 ja asian käsittely on siellä vielä kesken. Lapin ELY-keskus on antanut hakemuksen johdosta PSAVI:lle lausunnon 20.7.2011 (lausunto liitteenä 2).

Luonnonsuojelullisten seikkojen osalta Lapin ELY-keskus viittaa 20.7.2011 ympäristölupahakemuksesta annettuun lausuntoon. Lausunnossa todetaan mm. seuraavaa:

Kaivospiiri on rajattu ulos Natura 2000 -alueista, joista Luosto (FI1301713) on hyväksytty luontodirektiivin mukaiseksi yhteisön tärkeänä pitämäksi alueeksi (SCI -alue). Alue on myös ilmoitettu komissiolle lintudirektiivin mukaisena erityisenä suojelualueena (SPA -alue) nimellä Pyhä-Luosto (FI1300908). Natura-alueiden suojeluperusteena ovat alueella esiintyvät yhteensä 20 luontodirektiivin liitteen I mukaista luontotyyppiä ja yhteensä viisi liitteen II lajia sekä yhteensä 29 lintudirektiivin liitteessä I mainittua lintulajia.

Ympäristölupahakemuksessa ei ole varsinaisesti arvioitu toiminnan vaikutuksia ympäröiville Natura 2000 -alueille vaan on ainoastaan todettu, ettei vaikutuksia aiheudu. Kaivospiiriä ympäröivät alueet edustavat luontotyyppiä *boreaaliset luonnonmetsät*. Kaivospiirin välittömässä läheisyydessä ei ELY-keskuksen tietojen mukaan ole luontodirektiivin liitteen II lajiesiintymiä. Mikäli toiminta tapahtuu hakemuksessa kuvatuunlaisena, ts. hyödyntäminen tapahtuu pääosin käsityönä eikä koneita käytetä merkittävässä määrin, lienee epätodennäköistä, että hankkeella olisi luonnonsuojelulain tarkoittamia merkittävästi heikentäviä vaikutuksia. Tämä kuitenkin edellyttää, ettei toiminnasta aiheudu esimerkiksi hydrologisia muutoksia, jotka vaikuttaisivat Natura-alueen luontotyyppeihin tai ettei toiminnassa käytetä räjäytyksiä, jotka saattaisivat vaikuttaa alueen lintuihin, erityisesti uhanalaisiin suuriin petolintuihin.

Lapin ELY-keskuksen näkemyksen mukaan kaivoslain 52 §:n ja 125 §:n määräyksiä annettaessa tulee ottaa huomioon alueella harjoitettu toiminta ja sen laajuus sekä edellä mainituissa asiakirjoissa esitetyt asiat. Asetettavan vakuuden suuruutta arvioitaessa tulee huomioida, että vakuuden tulee kattaa koko alueen siistiminen ja maisemointi sekä alueella mahdollisesti olevien rakenteiden poistaminen tilanteissa, joissa toiminnanharjoittaja ei pysty muutoin niitä hoitamaan. Riittävän vakuuden avulla voidaan varmistaa asianmukaisten jälkihoitotoimenpiteiden toteutuminen ja alueen ennallistaminen tilanteissa, jossa toiminnanharjoittaja ei itse pysty vastaamaan velvoitteistaan.

ELY-keskus toteaa, että kaivospiirille tulee asettaa uusi ajankohta määräysten antamiseen sekä vakuuden lajin ja suuruuden asettamiseen siinä vaiheessa, kun ympäristölupapäätös annetaan.

Tämän lausunnon valmisteluun on osallistunut ympäristölakimies Pirkko Posio luonnonsuojeluyksiköstä.

Johtaja



Timo Jokelainen

Ympäristönsuojeluyksikön päällikkö



Tiina Kämäräinen

LIITTEET

Liite 1: Muistio 4.2.2010 käydystä neuvottelusta

Liite 2: Lapin ELY-keskuksen lausunto 20.7.2010



Pohjois-Suomen aluehallintovirasto
PL 293
90101 OULU
kirjaamo.pohjois@avi.fi

Lausuntopyyntö 10.6.2011, PSAVI/22/04.08/2011

Lampivaaran ametistikaivoksen ympäristölupa, Pelkosenniemi

Pohjois-Suomen aluehallintovirasto pyytää Lapin ELY-keskukselta lausuntoa ympäristölupahakemuksen johdosta. Eryteisesti lausunto pyydetään seuraavista asioista; 1) Toiminnan vaikutukset Luoston Natura 2000 -alueen niihin luonnonarvoihin, joiden suojelemiseksi alue on sisällytetty Natura 2000 -verkostoon; 2) Toiminnan vaikutukset Pyhä-Luoston kansallispuiston virkistyskäyttöön.

Ympäristölupahakemuksen mukaan kyse on Lampivaaran kaivospiirillä (KaivNro 5527/1) tapahtuvasta manuaalisesta kaivutyöstä, jossa ametistia ei myydä raaka-aineeksi vaan raakakivi käytetään ensisijaisesti kaivosyhtiön omaan jalostukseen. Kaivoksen liiketoimintaa on myös matkailu. Kaivoksella käy vuosittain noin 20 000 asiakasta. Varsinaisessa kaivostoiminnassa ei käytetä koneita. Sivukiven poistoon käytetään ajoittain 10 tonnin telakaivuria ja 6 tonnin pyöräkuormaajaa. Vuotuinen sivukiven siirtotarve on ollut 10-50 m³.

Lausuntonaan Lapin ELY-keskus toteaa seuraavaa:

Lampivaaran kaivospiiri sijaitsee Pyhä-Luoston kansallispuistossa. Perustamislain (76/2005) 5 §:n mukaan kansallispuistossa on rauhoitussäännösten estämättä sallittu ametistin ja muiden korukivien taloudellinen hyödyntäminen sekä tähän liittyvä pienimuotoinen matkailutoiminta Luoston Natura 2000-alueen ulkopuolisella alueella. Kansallispuistolle on laadittu hoito- ja käyttösuunnitelma, jonka ympäristöministeriö on vahvistanut 18.4.2007. Hoito- ja käyttösuunnitelmassa kaivospiirin alue on määritelty kulttuurivyöhykkeeksi.

Kaivospiiri on rajattu ulos Natura 2000 -alueista, joista Luosto (FI1301713) on hyväksytty luontodirektiivin mukaiseksi yhteisön tärkeänä pitämäksi alueeksi (SCI -alue). Alue on myös ilmoitettu komissiolle lintudirektiivin mukaisena erityisenä suojelualueena (SPA -alue) nimellä Pyhä-Luosto (FI1300908). Natura-alueiden

suojeluperusteena ovat alueella esiintyvät yhteensä 20 luontodirektiivin liitteen I mukaista luontotyyppiä ja yhteensä viisi liitteen II lajia sekä yhteensä 29 lintudirektiivin liitteessä I mainittua lintulajia.

Luonnonsuojelulain 65 §:n mukaan, jos hanke tai suunnitelma joko yksistään tai tarkasteltuna yhdessä muiden hankkeiden ja suunnitelmien kanssa todennäköisesti merkittävästi heikentää Natura 2000 -verkostoon kuuluvan alueen niitä luonnonarvoja, joiden suojelemiseksi alue on sisällytetty Natura 2000 -verkostoon, hankkeen toteuttajan tai suunnitelman laatijan on asianmukaisella tavalla arvioitava nämä vaikutukset.

Ympäristölupahakemuksessa ei ole varsinaisesti arvioitu toiminnan vaikutuksia ympäröiville Natura 2000 -alueille vaan on ainoastaan todettu, ettei vaikutuksia aiheudu. Kaivospiiriä ympäröivät alueet edustavat luontotyyppiä *boreaaliset luonnonmetsät*. Kaivospiirin välittömässä läheisyydessä ei ELY-keskuksen tietojen mukaan ole luontodirektiivin liitteen II lajiesiintymiä. Mikäli toiminta tapahtuu hakemuksessa kuvatuunlaisena ts. hyödyntäminen tapahtuu pääosin käsityönä eikä koneita käytetä merkittävässä määrin, lienee epätodennäköistä, että hankkeella olisi luonnonsuojelulain tarkoittamia merkittävästi heikentäviä vaikutuksia. Tämä kuitenkin edellyttää, ettei toiminnasta aiheudu esimerkiksi hydrologisia muutoksia, jotka vaikuttaisivat Natura-alueen luontotyyppeihin tai ettei toiminnassa käytetä räjäytyksiä, jotka saattaisivat vaikuttaa alueen lintuihin, erityisesti uhanalaisiin suuriin petolintuihin.

Toiminnan vaikutuksista Pyhä-Luoston kansallispuiston virkistyskäyttöön Lapin ELY-keskuksella ei ole tarkempaa tietoa. Suojelualueen haltijaviranomainen, Metsähallitus, vastaa alueen virkistyskäytön ja luonnonsuojelun tavoitteiden yhteensovittamisesta.

Ametistikaivoksen toiminta on huomattavasti pienimuotoisempaa kuin Lapin alueen muilla ympäristölupavelvollisilla kaivoksilla. Näin ollen ametistikaivoksen täysi rinnastaminen toisiin kaivoksiin ympäristölupavelvoitteiden osaltakaan ei ole kohtuullista tai tarkoituksenmukaista. Siksi ELY-keskus tuo lausunnossaan esille ympäristönsuojelullisesti merkittävistä velvoitteista vain kaivannaisjätehuoltosuunnitelman sekä jälkihoitosuunnitelman laadinnat.

Toiminnassa muodostuvalle varastoitavalle tai pysyvästi alueelle sijoitettavalle sivukivelle tulee laatia jätehuoltosuunnitelma, johon tulee sisällyttää tiedot alueen ympäristöstä ja sivukiven kokonaismäärästä, sivukiven hyödyntämisestä ja käsittelystä, läjitysalueesta, vaikutuksista ympäristöön, toimista ympäristön pilaantumisen ehkäisemiseksi, toiminnan tarkkailusta ja toiminnan lopettamiseen liittyvistä toimista. Kvartsiitti voidaan ELY-keskuksen mukaan luokitella suoraan pysyväksi

jätteeksi. Mikäli sivukiveä hyödynnetään kaivosalueen ulkopuolella, sen ympäristökelpoisuus tulee kuitenkin osoittaa asianmukaisin tutkimuksin ja testein.

Mikäli sivukiveä varastoidaan alueella pidempiä ajanjaksoja (yli kolme vuotta), sen läjitysalueesta on huolehdittava siten, että alueen fyysinen vakaus varmistetaan. Lisäksi ympäristön pilaantuminen ja maisemahaitta tulee ehkäistä asianmukaisin rakentein sekä suunnitelmallisella hoidolla ja ylläpidolla.

Hakijan on myös laadittava jälkihoitosuunnitelma, joka kattaa kaikki kaivostoiminnan lopettamisen jälkeen tehtävät sulkemis- ja jälkihoitotyöt. Sulkemisvaiheessa alue on saatettava maisemakuvaltaan muuhun ympäristöön sopeutuvaksi.

Hakijan on toimitettava vuosittain yhteenveto harjoitetusta toiminnasta ELY-keskuksen määräämällä tavalla.

Tämän lausunnon valmisteluun on osallistunut allekirjoittaneiden lisäksi ylitarkastaja Liinu Törvi luonnonsuojeluyksiköstä.

Ympäristönsuojeluyksikön päällikkö Tiina Kämäräinen

Ylitarkastaja Anna-Leena Pitsinki



Neuvottelu koskien Luoston ametistikaivoksen toimintaa ja ympäristöluvan tarvetta

Aika: 4.2.2010 klo 15:00–16:30

Paikka: Lapin elinkeino-, liikenne- ja ympäristökeskuksen (Lapin ELY-keskus) neuvotteluhuone Savotta, Ruokasenkatu 2, Rovaniemi

Osallistujat:

Toimitusjohtaja Timo Seppälä	Arctic Ametisti Oy
Johtaja Tuija Sandberg	Arctic Ametisti Oy
Kaivosylitarkastaja Pekka Suomela	Työ- ja elinkeinoministeriö*
Ylitarkastaja Riikka Aaltonen	Työ- ja elinkeinoministeriö*
Kehittämispäällikkö Pertti Itkonen	Metsähallitus
Ympäristönsuojeluyksikön päällikkö Tiina Kämäräinen	Lapin ELY-keskus
Ylitarkastaja Liinu Törvi	Lapin ELY-keskus
Ylitarkastaja Juhani Itkonen	Lapin ELY-keskus

* Osallistuivat neuvotteluun Helsingissä videon välityksellä

1. Kokouksen avaus

Puheenjohtaja Tiina Kämäräinen avasi kokouksen ja toivotti osallistujat niin Helsingissä kuin Rovaniemelläkin tervetulleiksi kokoukseen.

Kämäräinen kertoi, että tilaisuus juontaa marraskuussa 2009 silloiseen Lapin ympäristökeskukseen tulleesta ilmoituksesta, jonka mukaan Luoston ametistikaivoksella on murskattu kiveä ja mursketta on toimitettu pois kaivokselta. Ilmoituksessa kysyttiin, onko toiminta asian- ja lainmukaista ottaen huomioon se, että kaivos toimii Pyhä-Luoston kansallispuiston sisällä. Yhtiö on toimittanut ympäristökeskuksen pyynnöstä tietoja toiminnastaan. Niiden lisäksi on katsottu aiheelliseksi järjestää tämä neuvottelu. Tarkoituksena on saada vielä lisätietoa

ametistikaivoksen toiminnasta, kuulla eri osapuolia sekä keskustella erityisesti ympäristöluvan tarpeellisuudesta..

Sovittiin, että kokous viedään läpi osallistujille etukäteen toimitetun asialistan mukaisesti.

2. Osallistujien esittäytyminen

Avauksen jälkeen osallistujat esittäytyivät

3. Luoston ametistikaivoksen toiminnan esittely

Arctic Ametisti Oy:n (kaivosyhtiö) edustajat kertoivat ametistikaivoksen toiminnasta. He totesivat mm., että Luoston ametistiesiintymä on tunnettu hyvinkin pitkään. Vuonna 1985 saatiin valtausoikeus esiintymän tutkimiseksi. Vuonna 1993 valtausoikeudet siirtyivät nykyisin toimintaa harjoittavalle yhtiölle. Vuonna 1998 yhtiö sai kaivosoikeudet ametistimineraalin (jalokiven) hyödyntämiseen. Perustetun Lampivaaran kaivospiirin (käyttöalue) pinta-ala on noin 15,9 ha ja apualueen (huoltotie) noin 2,2 ha. Kaivospiiri on kokonaisuudessaan valtion (Metsähallituksen) maalla.

Vuonna 2000 Pyhä-Luoston alue liitettiin Natura 2000 –verkostoon. Kaivospiiri apualueineen rajattiin Natura-alueen ulkopuolelle korkeimman hallinto-oikeuden päätökselle. Vuonna 2005 Pyhä-Luoston Natura-alueelle perustettiin Pyhä-Luoston kansallispuisto siten, että Lampivaaran kaivospiiri kuuluu kansallispuiston alueeseen. Perustamisen yhteydessä kaivospiirin jättäminen puiston sisään rajaamatta sitä selkeästi pois puistosta perusteltiin sillä, että jos kaivostoiminta kaivospiirissä joskus lakkaa aluetta ei erikseen tarvitse liittää puistoon. Arctic Ametistille vakuutettiin, ettei alueen kuuluminen puistoon tule mitenkään rajoittamaan kaivosoikeutta. Kaivosyhtiöllä oli aktiivinen rooli kansallispuistohankkeen edistämisessä.

Ametistikivet kaivetaan pääasiassa manuaalisesti hakuilla ja lapiolla. Yhtiö ei kaiva eikä myy ametistia suuria määriä vaan jalostaa löydettyt ametistit itse lopputuotteiksi. Tuotantomäärä on alle 1 000 kg ametistia vuosittain. Tällainen toimintatapa ei yleensä edellytä suuria maanpoistoja tai sivukiven louhintaa. Noin kerran kahdessa vuodessa joudutaan kuitenkin poistamaan koneellisesti rakkakiveä kaivualueen päältä (20–30 cm kerros) muutaman aarin alueelta. Tämä rakkakivi tai sivukivi on läjitetty ns. jalostusalueelle. Varsinaisen toiminta-alueen pinta-ala on 0,5–1,0 ha. Muu osa kaivospiiristä on käytännössä koskematonta aluetta.

Kaivostoimintaan liittyy olennaisesti matkailutoimintaan. Kaivoksella käy vuosittain yli 20 000 matkailijaa. Jokainen vieras saa ottaa yhden kiven mukaansa.

Sivukiveä on poistettu ja varastoitu kaivospiirin alueelle yhteensä reilu 2 500 t vuodesta 1998 alkaen. Sitä ennen valtausvaiheessa on sivukiveä siirretty noin 2 000 t. Koska kaivosyhtiö tarvitsee noin 2 500 t murskattua sivukiveä kaivosalueen reittien parantamiseen, yhtiö teki keväällä 2009 sopimuksen sivukiven murskaamisesta.

Murskaus toteutettiin syksyllä viikoilla 46 ja 47. Tällöin esiintymän päältä poistettiin myös lisää sivukiveä noin 2 000 t ametistin kaivamisen jatkamiseksi. Kaikkiaan sivukiveä murskattiin noin 6 500 t eli noin 2 500 m³. Siitä noin 4 000 t myytiin murskausurakoitsijalle. Kaivosyhtiön käyttöön jäänyt murske on nyt läjitettynä ns. jalostusalueella. Se levitetään lumien sulamisen jälkeen eri käyttökohteisiin kaivosalueelle..

Kaivosyhtiön näkemyksen mukaan sillä on ollut oikeus sivukiven murskaamiseen ja myymiseen kaivosalueen ulkopuolelle, sillä sivukivi on kaivoslain mukaan kaivostoiminnan sivutuote.

Sivukiven murskaaminen ja käyttäminen osittain kaivosalueelle ja loppujen myyminen ulkopuolelle oli ympäristön ja maisemanhoidon kannalta parempi ratkaisu kuin sivukiven läjittäminen kaivosalueelle.

Toimintaa on tarkoitus jatkaa samanlaisena pienimuotoisena kaivostoimintana hyvin pitkään. Tällöin sivukiveä joudutaan edelleen poistamaan aika ajoin ametistiesiintymän päältä.

4. Eri tahojen näkemyksiä toiminnan edellytyksistä

Ametistikaivoksen toiminnan esittelyn jälkeen kaivosyhtiön edustajille esitettiin joitakin tarkentavia kysymyksiä. Sen jälkeen käytiin keskustelu, jossa työ- ja elinkeinoministeriön, Metsähallituksen sekä Lapin ELY-keskuksen edustajat esittivät näkemyksiään ametistikaivoksen toiminnasta ja sen edellytyksistä.

Keskustelun alussa kaivosyhtiön edustaja kysyi työ- ja elinkeinoministeriön edustajien näkemystä, antavatko kaivoslaki ja kaivoskirja kaivosyhtiölle oikeuden hyödyntää ja myydä sivukiveä kaivospiirin ulkopuolelle. Ministeriön edustajat vastasivat, että kaivoskirja antaa oikeuden kaivoskirjassa mainittujen kaivosmineraalien hyödyntämiseen sekä sen edellyttämään sivukiven louhintaan/poistamiseen ja läjittämiseen kaivospiirin alueelle. Sivukiveä voidaan myös hyödyntää kaivospiirin alueella mm. tiestön ja patojen rakentamisessa yms. kohteissa. Sen sijaan kaivoskirjan nojalla ei voida noin vain ryhtyä sivukiven louhintaan ja myyntiin kaivoksen ulkopuolelle.

Tätä tulkintaa voidaan perustella seuraavasti. Kaivoslakia sovelletaan toimintaan, joka koskee kaivoskivennäisten ottamista. Kaivoslain 41 §:n mukaan kaivosoikeuden haltijan käyttöoikeus kaivospiiriin on olemassa vain kaivoskivennäisiin kohdistuvaan kaivos- ja jalostustyöhön tai sellaiseen toimintaan, jonka on katsottava edistävän kaivostyötä. Kaivospiirin aluetta ei siis voida perustaa tai aluetta käyttää muuhun kuin kaivostoimintaan. Kaivoslain 40 §:n 2 momentissa mainittu käyttöoikeus sivutuotteisiin on kytketty samoin kaivostoimintaa palveleviin tarkoitukseen. Ko. lainkohtaa koskevan hallituksen esityksen (HE 208/1995) tarkoituksena on ollut selventää rajanvetoa jätelainsäädännön ja kaivoslain välillä.

Kaivoslain 40 §:n 2 momentin mukaan sivutuotteita on siis oikeus käyttää:

- välittömästi kaivostoimintaa palveleviin tarkoituksiin
- tai, jos sivutuotteita ei käytetä välittömästi ja suoraan kaivostoiminnassa, sivutuotteita voidaan käyttää myös varastointiin kaivospiirin alueelle tai sen apualueelle käytettäväksi myöhemmin kaivostoiminnan tarkoituksiin.

Edellä kuvattu kaivoslain hyödyntämisoikeus eroaa siis periaatteellisesti maa-aineslain mukaisesta hyödyntämisestä, joka aina edellyttää maanomistajan lupaa. Työ- ja elinkeinoministeriö tulkitsee kuitenkin asiaa maa-aineslain osalta siten, ettei maa-aineslain mukaista lupaa tarvita kaivospiirin alueella, jos sivutuotteiden muusta hyödyntämisestä on sovittu maanomistajan kanssa ja toiminnan päätarkoituksena on edelleen kaivoskivennäisten hyödyntäminen. Maanomistajan kanssa sopimisen merkitys korostuu, jos asia ei ole ollut esillä kaivospiiritoimituksessa tai louhimismaksusta sovittaessa. Tämä tulkinta ei muuta ympäristöluvan tarveharkintaa taikka luonnonsuojelulain hyödyntämistä. Asiassa on merkitystä myös kaivoslain 23 §:ssä tarkoitetulla käyttösuunnitelmalla.

Työ- ja elinkeinoministeriön edustajat totesivat myös, että tässä tapauksessa on ollut kyse hyvin pienimuotoisesta ja pitkälti matkailuun tukeutuvasta toiminnasta eikä varsinaisesta kaivostoiminnasta. Louhitut mineraalimäärät ja poistetut sivukivimäärät ovat olleet vähäisiä. Yhtiö on toimittanut ministeriölle vuosittain kaivoskirjassa edellytetyt toimintaa koskevat tiedot. Viime syksynä toteutettu sivukiven murskaus ja toimittaminen kaivospiirin ulkopuolelle on tullut ministeriön tietoon Metsähallitukselta. Se on pyytänyt ministeriötä selvittämään ametistikaivoksen kaivosoikeuksien ja Pyhä-Luoston kansallispuiston perustamislain suhdetta.

Metsähallituksen edustaja totesi mm., että Metsähallitus on kaivosalueen ja Pyhä-Luoston kansallispuiston alueiden maanomistaja (haltija). Metsähallitus vastaa myös Pyhä-Luoston kansallispuiston toiminnasta ja sen kehittämisestä. Luoston ametistikaivoksen toiminta on tähän asti ollut pienimuotoista kaivostoimintaa. Kaivoksen ja MH:n yhteistyö on ollut hyvää koko kansallispuiston ajan. Tähänastisesta toiminnasta ei ole ollut haittaa alueen luonnolle, eikä vaikutukset ole ulottuneet kaivospiirin ulkopuolelle. Alueelle oleva avolouhos on noin 0,5 ha:n suuruinen ja toiminta-alue kokonaisuudessaan on 1,0–1,5 ha:n suuruinen. Toiminnasta ei ole tähän asti aiheutunut merkittäviä haittoja. Esimerkiksi maisemahaitat on toistaiseksi pystytty varsin hyvin estämään. On kuitenkin muistettava, että kaivospiiri on kokonaisuudessaan noin 18 ha. Periaatteessa kaivos voisi kaivoskirjan nojalla siten laajentua huomattavastikin. Kansallispuiston perustamislaki mahdollistaa kuitenkin vain pienimuotoisen ametistikaivoksen toiminnan sekä siihen liittyvän matkailutoiminnan. Viime syksyllä tapahtunutta koneellista sivukiven poistoa ja murskausta sekä toimittamista kaivoksen ulkopuolelle ei enää voida pitää kovin pienimuotoisena. Toisaalta sivukiven murskaus ja myynti tuotteena ulos kaivokselta ilman maanomistajan suostumusta ei ole tyydyttävä tilanne. Metsähallituksessa selvitetään parhaillaan kansallispuiston perustamislain sekä kaivoslain ja kaivosyhtiöllä olevien kaivosoikeuksien välistä suhdetta. Metsähallitus on myös lähettänyt asiaa koskevan selvityspyynnön työ- ja elinkeinoministeriölle ja ympäristöministeriölle.

Lapin ely-keskuksen edustajat totesivat mm., että ympäristönsuojelulain- ja -asetuksen mukaan kaivostoiminta ja koneellinen kullankaivuu edellyttävät ympäristölupaa. Ympäristönsuojeluasetus ei määrittele ympäristölupaa edellyttävän kaivoksen kokoluokkaa. Luoston ametistikaivoksen toiminta on tähän asti ollut lähinnä lapiolla tapahtuvaan kullankaivuuseen eikä varsinaiseen kaivostoimintaan tai koneelliseen kullankaivuuseen verrattavaa toimintaa. Nyt kuitenkin viime syksynä ametistikaivoksella on poistettu, siirretty ja murskattu sivukiveä sekä kuljetettu mursketta pois kaivosalueelta jo merkittäviä määriä. Saatujen tietojen perusteella voidaan päätellä, että kyse on ollut toiminnasta, jota voidaan verrata luvanvaraiseen koneelliseen kullankaivuuseen. Kyse on siis ollut toiminnasta, jonka ympäristöluvan tarve olisi ollut aiheellista saattaa ympäristöviranomaisten harkittavaksi hyvissä ajoin ennen toimintaan ryhtymistä. Ainakin yhtiön olisi ollut syytä ilmoittaa suunnitellusta koneellisesta toiminnasta ympäristöviranomaisille.

Koska yhtiö aikoo jatkaa toimintaansa hyvin pitkään, koska avolouhos voi laajentua oleellisesti nykyisestä ja koska sivukiveä on vastaisuudessakin välttämätöntä poistaa aika ajoin koneellisesti, toiminnalle olisi perusteltua hakea ympäristölupa. Siinä määräytyisivät mm. toiminnan laajuutta, sivukiven läjitystä ja hyödyntämistä sekä alueen jälkihoitoa koskevat asiat. Pohjois-Suomen aluehallintoviraston ympäristölupa-vastuualueen käsiteltäväksi ja ratkaistavaksi toimitettavassa lupahakemuksessa tulisi esittää mm.. toiminnan vaikutukset esim. ympäröivään Natura-alueeseen.

Myös Metsähallituksen edustaja kannatti ympäristöluvan hakemista.

Kaivosyhtiön edustajat eivät periaatteessa vastustaneet ympäristöluvan hakemista. Heitä askarrutti lähinnä lupahakemuksen valmistelusta ja ympäristöluvan käsittelystä aiheutuvat kustannukset.

5. Jatkotoimenpiteet

ELY-keskuksen edustajat totesivat, että ELY-keskuksessa vielä tarkastellaan ja arvioidaan yhtiön toimintaa yhtiön aiemmin toimittaman tiedon ja nyt neuvottelussa saadun tiedon pohjalta. Yhtiölle lähetetään kirje, jossa esitetään ELY-keskuksen kannanotot yhtiön tähänastisen toiminnan asianmukaisuudesta sekä ympäristöluvan tarpeesta. Koska asian esittelijä on juuri jäämässä kuukauden virkavapaalle, kirje valmistellaan maaliskuussa. Kirje lähetetään tiedoksi kokoukseen osallistuneille tahoille.

Työ- ja elinkeinoministeriön edustajat totesivat, että ministeriössä vireillä olevaan Metsähallituksen selvityspyyntöön vastataan, kun asiaan ehditään paneutua. Vastaus saatetaan tiedoksi kokoukseen osallistuneille tahoille.

Metsähallituksen edustaja totesi, että myös Metsähallituksen selvitystyön tulokset ja mahdolliset kannanotot saatetaan tiedoksi kokoukseen osallistuneille tahoille.

6. Muut asiat

ELY-keskuksen edustajat totesivat, että kokouksesta laaditaan viipymättä muistio. Muistioluonnos lähetetään osallistuneille kommentoitavaksi ja täydennettäväksi.

Kommentointikierroksen jälkeen tehdään lopullinen versio, joka toimitetaan osallistuneille.

7. Kokouksen päätös

Puheenjohtaja kiitti osallistuneita ja päätti kokouksen klo 15:25.

Rovaniemellä 19.2.2010

Tiina Kämäräinen

JAKELU Kokoukseen osallistuneet

kaivosasiat@tukes

KAIVOSLUVASSA ANNETTAVIEN YLEISTEN JA YKSITYISTEN ETUJEN TURVAAMISEKSI TARPEELLISTEN MÄÄRÄYSTEN ANTAMINEN JA VAKUUDEN MÄÄRÄÄMINEN, LAMPIVAARA, SODANKYLÄ (KaivNro 5527)

VASTINE KUULEMISESSA ANNETTUIHIN LAUSUNTOIHIN JA MIELIPITEISIIN

Lapin ELY-keskuksen lausunto 13.5.2014

Lausunnossaan 13.5.2014 Lapin ELY-keskus esittää mielipiteenään, että lupamääräysten ja vakuuden tarkistamisen yhteydessä tulisi esittää yksityiskohtaisempia kuvauksia kaivostoiminnasta aiheutuvien haitallisten vaikutusten välttämisestä ja rajoittamisesta, ihmisten ja terveyden ja yleisen turvallisuuden varmistamisesta sekä vakuuden laskentaperusteista ja kaivostoiminnan lopettamiseen liittyvistä ja lopettamisen jälkeisistä toimenpiteistä.

Lausunnon liitteenä olevassa PSAVI:lle 20.7.2011 antamassaan lausunnossa Lapin ELY-keskus toteaa taas, että *"Ametistikaivoksen toiminta on huomattavasti pienimuotoisempaa kuin Lapin alueen muilla ympäristölupavelvollisilla kaivoksilla. Näin ollen ametistikaivoksen täysi rinnastaminen toisiin kaivoksiin ympäristölupavelvoitteiden osaltakaan ei ole kohtuullista tai tarkoituksenmukaista. Siksi ELY-keskus tuo lausunnossaan esille ympäristönsuojelullisesti merkittävistä velvoitteista vain kaivannaisjätehuolto - suunnitelman ja jälkihoitosuunnitelman laadinnat"*.

Kaivosyhtiö Arctic Ametisti Oy on toimittanut Lampivaaran kaivostoimintaa koskevan ympäristölupahakemuksen PSAVI:lle 27.1.2011 (PSAVI/22/04.08/2011). Hakemusta on täydennetty Kaivannaisjätteen jätehuoltosuunnitelmalla 19.10.2011. Ympäristölupaprosessiin liittyvässä täydennyspyynnössä 30.9.2011 PSAVI ilmoitti seuraavaa: *"Toiminnan pitkäkestoisuuteen perustuen toiminnan lopettamista koskevia velvoitteita, mukaan lukien jälkihoitosuunnitelma, ei käsitellä nyt vireillä olevassa lupamenettelyssä. Toiminnan lopettaminen ja siihen liittyvät ympäristönsuojelulain 90§ mukaiset toiminnanharjoittajan velvoitteet käsitellään omana asianaan toiminnan loppumisen lähestyessä. Toiminnanharjoittaja on velvollinen ilmoittamaan toiminnan pysyvistä tai pitkäaikaisesta keskeyttämisestä valvontaviranomaiselle ympäristönsuojelulain 81§ perusteella."*

Lampivaaran kaivospiiri on keskellä Pyhä-Luoston kansallispuistoa. Perustamislain 76/2005 5§:ssä todetaan, että *"Pyhä-Luoston kansallispuistossa on luonnonsuojelulain rauhoitussäännösten estämättä sallittu ametistin ja muiden korukivien taloudellinen hyödyntäminen sekä tähän liittyvä pienimuotoinen matkailutoiminta Luoston Natura 2000 -alueen (F11301713) ulkopuolisella alueella"*.

Lampivaaran kaivospiiri on Korkeimman Hallinto-oikeuden päätöksellä rajattu Natura 2000 -alueen ulkopuolelle. Puiston hoito- ja käyttösuunnitelmassa Lampivaaran kaivospiiri on määritelty kulttuuriväyryydeksi. Lampivaaran kaivospiirin asemaa on siis määritelty kaivoslain ohella myös kansallispuistolaisissa ja puiston hoitosuunnitelmassa.

Luonnonsuojelullisten seikkojen osalta Lapin ELY-keskus viittaa 20.7.2011 ympäristölupahakemuksesta antamaansa lausuntoon. Lausunnossa todetaan, että on epätodennäköistä, että kaivoksen toiminnalla olisi heikentäviä vaikutuksia kaivospiiriä ympäröivään Natura 2000 alueeseen. ELY-keskus edellyttää kuitenkin ettei toiminnasta tapahdu hydrologisia muutoksia, jotka vaikuttaisivat Natura-alueen luontotyyppeihin tai ettei toiminnassa käytetä räjäytyksiä, jotka saattaisivat vaikuttaa alueen lintuihin, erityisesti uhanalaisiin suuriin petolintuihin.

Kuten ympäristöluvan hakuasiakirjoissa on esitetty, ei Lampivaaran kaivoksella oteta raakavettä eikä siellä synny vesipäästöjä. Normaali-toiminnassa ei myöskään synny pölyä, joka voisi kontaminoitua valumavesiin. Kaivosalueen ympäristössä ei myöskään ole vesistöjä. Jalokivien kaivamisessa ei yleensä käytetä räjähteitä. Lampivaaran kaivoksella kivien kaivaminen on ensisijaisesti mekaanista käsityötä, eikä siellä siis räjäytellä. Kaivoksen lähialueilla ei ole myöskään tehty havaintoja suurista petolinnuista.

Kaivosyhtiö Arctic Ametisti Oy:n näkemyksen mukaan yhtiö on toimittanut TUKESille tarvittavat tiedot määräysten antamiseen. Pohjoissuomen Aluehallintoviraston lausuntoon viitaten yhtiö esittää, ettei kaivosalueelle edellytetä vielä tässä vaiheessa yksityiskohtaista jälkihoitosuunnitelmaa ja että vakuudet asetetaan yhtiön ehdottamalla tavalla.

Luostolla

22.6.2014

Kaivosyhtiö Arctic Ametisti Oy

Timo Seppälä
Toimitusjohtaja

Valitusosoitus

VALITUSOSOITUS

Valitusviranomainen

Päätökseen saa hakea muutosta valittamalla sille hallinto-oikeudelle, jonka tuomiopiirissä pääosa tässä päätöksessä tarkoitettusta alueesta sijaitsee. Toimivaltainen hallinto-oikeus on mainittu valitusosoituksen lopussa. Valituskirjelmä osoitetaan valitusviranomaiselle ja se on toimitettava valitusajassa hallinto-oikeuden kirjaamoon.

Valitusaika

Määräaika valituksen tekemiseen on kolmekymmentä (30) päivää tämän päätöksen antopäivästä sitä määräaikaan lukematta. **Valitusaika päättyy 30.7.2014.**

Valitusoikeus

Päätöksestä voivat valittaa ne, joiden etua, oikeutta tai velvollisuutta asia saattaa koskea, sekä vaikutusalueella ympäristön-, terveyden- tai luonnonsuojelun taikka asuinympäristön viihtyisyyden edistämiseksi toimivat rekisteröidyt yhdistykset tai säätiöt, asianomaiset kunnat, elinkeino-, liikenne- ja ympäristökeskukset ja muut asiassa yleistä etua valvovat viranomaiset, saamelaiskäräjät sillä perusteella, että luvassa tarkoitettu toiminta heikentää saamelaisten oikeutta alkuperäiskansana ylläpitää ja kehittää omaa kieltään ja kulttuuriaan ja kolttien kyläkokous sillä perusteella, että luvassa tarkoitettu toiminta heikentää koltta-alueella kolttien elinolosuhteita ja mahdollisuuksia harjoittaa elinkeinoja.

Valituksen sisältö

Valituskirjelmässä on ilmoitettava

- päätös, johon haetaan muutosta
- miltä kohdin päätökseen haetaan muutosta ja mitä muutoksia siihen vaaditaan tehtäväksi
- perusteet, joilla muutosta vaaditaan
- valittajan nimi ja kotikunta
- postiosoite ja puhelinnumero, joihin asiaa koskevat ilmoitukset valittajalle voidaan toimittaa

Jos valittajan puhevaltaa käyttää hänen laillinen edustajansa tai asiamiehensä tai jos valituksen laatijana on joku muu henkilö, valituskirjelmässä on ilmoitettava myös tämän nimi ja kotikunta.

Valittajan, laillisen edustajan tai asiamiehen on allekirjoitettava valituskirjelmä, ellei valituskirjelmää toimiteta sähköisesti (telekopiona tai sähköpostilla).

Valituksen liitteet

Valituskirjelmään on liitettävä

- päätös, johon haetaan muutosta valittamalla, alkuperäisenä tai jäljennöksenä
- asiakirjat, joihin valittaja vetoaa vaatimuksensa tueksi, jollei niitä ole jo aikaisemmin toimitettu viranomaiselle
- asiamiehen valtakirja

Valituskirjelmän toimittaminen perille

Valituskirjelmän voi viedä valittaja itse tai hänen valtuuttamansa asiamies. Valituskirjelmä liitteineen voidaan myös lähettää postitse, telekopiona tai sähköpostilla. Postiin valituskirjelmä on jätettävä niin ajoissa, että se ehtii perille valitusajan viimeisenä päivänä ennen aukioloajan päättymistä. Hallinto-oikeudessa kirjaamon aukioloaika on klo 8.00 – 16.15. Sähköisesti (telekopiona tai sähköpostilla) toimitetun valituskirjelmän on oltava toimitettu niin, että se on käytettävissä vastaanottolaitteessa tai tietojärjestelmässä määräajan viimeisenä päivänä ennen virka-ajan päättymistä.

Valittajalta peritään hallinto-oikeudessa **oikeudenkäyntimaksu** 97 euroa. Tuomioistuinten ja eräiden oikeushallintoviranomaisten suoritteista perittävistä maksuista annetussa laissa (701/1993) on erikseen säädetty eräistä tapauksista, joissa maksua ei peritä.

Toimivaltaisen hallinto-oikeuden yhteystiedot muutoksenhakua varten:

Pohjois-Suomen hallinto-oikeus

Käyntiosoite: Isokatu 4, 3 krs, 90100 Oulu

Postiosoite: PL 189, 90101 Oulu

Puhelin: Puhelin: 029 56 42800

Faksi: Faksi: 029 56 42841

Sähköposti: pohjois-suomi.hao(at)oikeus.fi

Sähköpostia lähetettäessä (at)-merkintä korvataan @-merkillä.