

PÄÄTÖS YLEISTEN JA YKSITYISTEN ETUJEN TURVAAMISEKSI ANNETTAVISTA MÄÄRÄYKSISTÄ

**Kaivospiirin haltija tai
kaivosyhtiö**

**Jukka Kela
Pehkosenkuru
99885 Lemmenjoki**

**Kaivospiiri
Sijainti**

Lapin Ametisti (KaivNro 6756)
Sodankylä (kaivospiirin kartta on esitetty liitteessä 1)

PÄÄTÖS

Turvallisuus- ja kemikaalivirasto antaa Jukka Kelalle seuraavat kaivospiiriä Lapin Ametisti (KaivNro 6756) koskevat yleisten ja yksityisten etujen turvaamiseksi tarpeelliset määräykset.

Perustelut: Kaivoslaki 52 §, 125 § ja 181 §

Lupamääräykset

Lupamääräys 1

Kaivostoiminta ei saa aiheuttaa haittaa ihmisten terveydelle tai vaaraa yleiselle turvallisuudelle.

Perustelut: Kaivoslaki 18 §

Lupamääräys 2

Kaivostoiminnasta ei saa aiheutua huomattavaa haittaa yleiselle tai yksityiselle edulle eikä yleisen tai yksityisen edun loukkausta.

Perustelut: Kaivoslaki 18 §

Lupamääräys 3

Kaivostoiminta tulee järjestää siten, ettei louhinnassa ja esiintymän hyödyntämisessä tapahdu kaivosmineraalien ilmeistä tuhlausta, eikä toiminnalla vaaranneta tai vaikeuteta kaivoksen mahdollista tulevaa käyttöä ja louhimistyötä.

Perustelut: Kaivoslaki 18 §

Lupamääräys 4

Kaivosluvan haltija on velvollinen vuosittain toimittamaan kaivosviranomaiselle selvityksen esiintymän hyödyntämisen laajuudesta ja tuloksista tämän luvan mukaiselta alueelta. Selvityksessä on ilmoitettava louhitun malmin ja sivukiven määrä, kaivoksella käsitellyn pintamaan määrä tonneina, kaivoksella tuotetun rikasteen tai vastaavan välituotteen määrä tonneina, kaivoksella työskentelevien henkilöiden määrä henkilötyökuukausina ja erittely kaivoslain 17 §:n 1 momentin 2 kohdassa tarkoitetuista kaivostoiminnan sivutuotteista.

Perustelut:

Kaivoslaki 18 § 2 momentti ja valtioneuvoston asetus kaivostoiminnasta (391/2012) 31 §

Lupamääräys 5

Kaivosluvan haltijan on asetettava 2 000 euron suuruinen omavelkainen pankkitakaus Turvallisuus- ja kemikaalivirastolle kaivoslain mukaisia lopetus- ja jälkitoimenpiteitä varten.

Kaivosvakuus on asetettava viimeistään vuoden kuluttua tämän päätöksen antamisesta.

Perustelut

Kaivosvakuudella katetaan seuraavat toiminnot:

1. Avomontun tasoitus ja maisemointi traktorikaivurilla

Kaivoslaki 108 §, 109 § ja 181 §

Lupamääräys 6

Lupamääräykset tarkistetaan 1.6.2024. Mikäli Lapin Ametisti kaivospiirin toiminnassa tapahtuu tai havaitaan (Tukesin kaivostarkastuksissa) oleellisia muutoksia, tarkistusväliä aikaistetaan.

Perustelut

Kaivoslaki 62 §

Asian käsittely

Asiasta tiedottaminen

Turvallisuus- ja kemikaalivirasto on tiedottanut asiasta kuuluttamalla siitä 30 päivän ajan Turvallisuus- ja kemikaaliviraston Rovaniemen toimipaikan ilmoitustaululla ja osoitteessa www.tukes.fi/kaivosasiat sekä Sodankylän kunnan ilmoitustaululla. Asiasta tiedotettiin Sompio -lehdessä. Asia kuulutettiin 14.4.2014 ja on ollut nähtävillä 14.5.2014 saakka. Lausunnot ja mielipiteet on tullut toimittaa viimeistään 14.5.2014.

Lausuntopyynnöt

Asiasta lähetettiin lausuntopyynnöt 14.4.2014 Sodankylän kunnalle, Lapin ELY-keskukselle ja Lapin liitolle.

Annetut lausunnot, muistutukset ja mielipiteet sekä kaivosyhtiön tai kaivospiirin haltijan selitys

Kuulutuksen johdosta saadut lausunnot, muistutukset ja mielipiteet sekä kaivosyhtiön tai kaivospiirin haltijan selitys on esitetty liitteessä 2.

Jatkotoimenpiteet kuulemismenettelyn jälkeen

Kaivosyhtiön tai kaivospiirin haltijan kuuleminen (Kaivoslaki 621/2011) 42 §)

Tukes ei pyytänyt selitystä kaivosoikeuden haltijalta.

Kaivosviranomaisen vastaus lausunnoissa ja mielipiteissä esitettyyn

Lapin ELY-keskus

Kaivosviranomainen pyytää kaivosoikeuden haltijaa huomioimaan toiminnassaan Lapin ELY-keskuksen lausunnossa esitetty.

Päätöksessä on otettava kantaa lausunnoissa esitettyihin yksilöityihin vaatimuksiin. Kaivoslaki 56 §

Lupapäätöksestä tiedottaminen

Lupapäätös on toimitettu päätöksenantopäivänä Jukka Kelalle, Sodankylän kunnalle, Lapin ELY-keskukselle, Lapin liitolle, Säteilyturvakeskukselle ja Maanmittauslaitokselle.

Päätöksen antamisesta kuulutetaan Sodankylän kunnan ilmoitustaululla. Päätöksen antamisesta ilmoitetaan myös Sompio -lehdessä.

Kaivoslaki 58 §

Päätösmaksu

Tästä päätöksestä perittävä maksu on 475 € + 10 * 95 €. Maksuun lisätään toteutuneet ilmoituskustannukset. Valtion talous- ja henkilöstöhallinnan palvelukeskus lähettää laskun kaivosyhtiölle.

Perustelut: Asetus Turvallisuus- ja kemikaaliviraston maksullisista suoritteista (636/2013)

Muutoksenhaku

Tähän päätökseen saa hakea muutosta kaivoslain (621/2011) 162 §:n nojalla Pohjois-Suomen hallinto-oikeudelta valittamalla siten kuin hallintolainkäyttölaissa (586/1996) säädetään.

Päätöksestä perittävästä maksusta voidaan valittaa samassa järjestyksessä kuin pääasiasta.

Valitusaika on 30 päivää tämän päätöksen antopäivästä. Liitteessä 3 esitetystä valitusosoituksesta ilmenee, miten muutosta haettaessa on meneteltävä.

Sovelletut säännökset

Kaivoslaki (621/2011)
Valtioneuvoston asetus kaivostoiminnasta (391/2012)
Hallintolainkäyttölaki (586/1996)
Asetus Turvallisuus- ja kemikaaliviraston maksullisista suoritteista (636/2013)

Lisätietoja

Lisätietoja antaa Ossi Leinonen, puh. 029 5052 205.



Terho Liikamaa
Kaivosyli-insinööri



Ossi Leinonen
Ylitarkastaja

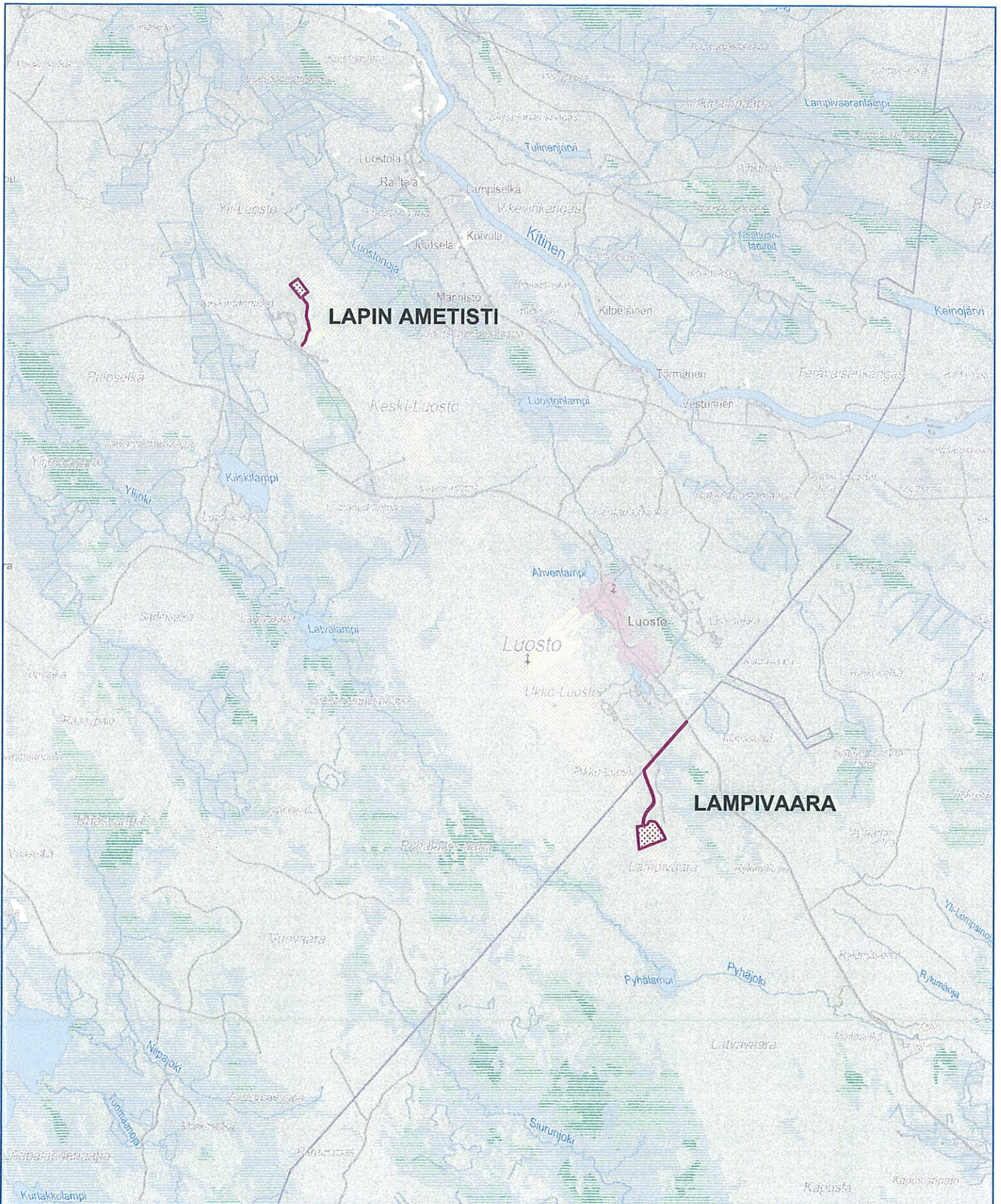
LIITTEET 1. Kaivospiirin kartta
 2. Annetut lausunnot, muistutukset ja mielipiteet sekä kaivosyhtiön tai kaivospiirin haltijan selitys
 3. Valitusosoitus
 4. Lista asianosaisista

JAKELU Jukka Kela
 Maanmittauslaitos

TIEDOKSI Sodankylän kunta
 Lapin ELY-keskus
 Lapin liitto
 Säteilyturvakeskus
 Asianosaiset

Kaivospiirin kartta

KAIVOSPIIRIT LAPIN AMETISTI JA LAMPIVAARA



Annetut lausunnot, muistutukset ja mielipiteet sekä kaivos-
yhtiön tai kaivospiirin haltijan selitys

Marttala Elina

Lähettäjä: KaivosAsiat
Lähetetty: 14. toukokuuta 2014 9:47
Vastaanottaja: Marttala Elina; Leinonen Ossi
Aihe: VL: Lausunnot kuulemisasiakirjoista
Liitteet: lausunto_tukes_sinermapalo.pdf; lausunto_tukes_lampivaara.pdf; liite1
_Lampivaara_neuvottelumuistio_040210.doc; liite2
_lampivaara_ametistikaivoksen_lupahak.doc; lausunto_tukes_lapinametisti.pdf;
liite_lapin_ametisti_neuvottelumuistio.doc

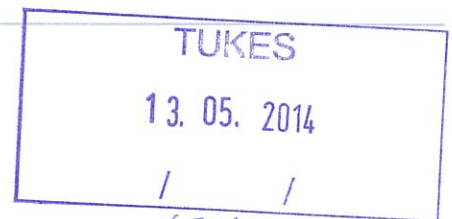
Lähettäjä: Kämäräinen Tiina [<mailto:tiina.kamarainen@ely-keskus.fi>]

Lähetetty: 13. toukokuuta 2014 16:34

Vastaanottaja: KaivosAsiat

Kopio: Kaikkonen Maarit

Aihe: Lausunnot kuulemisasiakirjoista



Lapin ELY-keskus lähettää oheisena lausuntonsa seuraavista kuulemisasiakirjoista:

- Sinermäpalo, Kittilä, Kaivnro 2422
- Lampivaara, Sodankylä, KaivoNro 5527 (+ kaksi liitettä)
- Lapin Ametisti, Sodankylä, KaivNro 6756 (+ 1 liite)

Tiina Kämäräinen

Ympäristönsuojeluyksikön päällikkö

tiina.kamarainen@ely-keskus.fi

0295 037 407, vaihde 0295 037 000

Ympäristönsuojeluyksikkö

Lapin ELY-keskus, Hallituskatu 5 C, PL 8060, 96101 Rovaniemi

www.ely-keskus.fi/lappi



13.5.2014

Kaivosasiat@tukes.fi

Viite: Tukesin lausuntopyyntö 14.4.2014, KaivNro 6756

**KAIVOSLUVASSA ANNETTAVIEN YLEISTEN JA YKSITYISTEN ETUJEN
TURVAAMISEKSI TARPEELLISTEN MÄÄRÄYSTEN ANTAMINEN JA
VAKUUDEN MÄÄRÄÄMINEN, LAPIN AMETISTI, SODANKYLÄ (KaivNro
6756)**

Pyydettyinä lausuntonaan Lapin ELY-keskus toteaa asiakohdassa mainitusta kuulemisasiakirjasta seuraavaa:

Kuulemisasiakirjoissa ei ole esitettyä selvitystä kaivostoiminnan lopettamiseen liittyvistä ja lopettamisen jälkeisistä velvollisuuksista. Selvitys lopettamiseen liittyvästä vakuudesta on suhteellisen yleisluonteinen. Tämän vuoksi tässä ELY-keskuksen lausunnossa ei voi ottaa kantaa yksityiskohtaisesti kaivosluvassa tarvittavista lupamääräyksistä yleisten etujen turvaamiseksi eikä yhtiön esittämän vakuussumman riittävydestä. Lapin ELY-keskuksen mielestä lupamääräyksiä ja vakuuden tarkistamisen yhteydessä tulisivat esittää yksityiskohtaisemmat kuvaukset kaivostoiminnasta aiheutuvien haitallisten vaikutusten välttämiseksi ja rajoittamisesta sekä ihmisten terveyden ja yleisen turvallisuuden varmistamisesta. Myös vakuuden laskentaperusteet sekä muut kaivostoiminnan lopettamiseen liittyvät ja lopettamisen jälkeiset toimenpiteet tulisi esittää tarkemmin.

Työ- ja elinkeinoministeriö on antanut 24.4.2009 Lapin Ametistin kaivospiirin määräämistä koskevan päätöksen. Lupamääräyksen 1 mukaan hakijan on ennen kaivoksen rakentamistoiminnan aloittamista tiedotettava suunnitelluista toimenpiteistä alueen ympäristökeskukselle sen varmistamiseksi, onko kysymyksessä toiminta, joka edellyttää ympäristönsuojelulain mukaista ympäristölupaa.

Lapin ELY-keskus on käynyt neuvottelun toiminnanharjoittajien kanssa Lapin Ametistin toiminnasta ja mahdollisesta ympäristöluvan tarpeesta 8.2.2010 (muistio liitteenä). Toiminnasta saadun kuvauksen perusteella ELY-keskus on katsonut, että kysymys on ollut sillä hetkellä niin

pienimuotoisesta toiminnasta ja konevoiman käyttö on sen verran vähäistä, että toiminta ei edellytä ympäristönsuojelulain mukaista ympäristölupaa. Lisäksi neuvottelussa on todettu, että jos toiminnassa tapahtuu jatkossa muutoksia, esimerkiksi koneiden käyttötarve lisääntyy tai toiminnan volyyymi muutoin kasvaa, tulee toiminnanharjoittajan olla hyvissä ajoin yhteydessä ELY-keskukseen. Suunniteltua tarkastusta alueella ei ELY-keskuksen toimesta ole suoritettu.

Pyhä-Luoston kansallispuistosta annetun lain (76/2005) 5 §:n mukaan kansallispuistossa on luonnonsuojelulain rauhoitussäännösten estämättä sallittu ammetisin ja muiden korukivien taloudellinen hyödyntäminen sekä tähän liittyvä pienimuotoinen matkailutoiminta Luoston Natura 2000 -alueen (F11301713) ulkopuolisella alueella. Lapin ELY-keskus viittaa 11.3.2009 kaivospiirihakemuksesta antamaansa lausuntoon, jossa on todettu seuraavaa:

Ympäristöhallinnon Eliölajit –tietojärjestelmän mukaan kaivospiirin alueella ei sijaitse tiedossa olevia uhanalaisten lajien esiintymiä (tarkistettu 12.5.2014).

Kaivospiirin välittömässä läheisyydessä, noin 24 m etäisyydellä kaivospiirin rajasta, sijaitsee Natura 2000 –verkostoon kuuluva alue Luosto (F11301713), joka on hyväksytty luontodirektiivin mukaiseksi yhteisön tärkeänä pitämäksi alueeksi (SCI –alue). Alue on myös ilmoitettu komissiolle lintudirektiivin mukaisena erityisenä suojelualueena (SPA –alue) nimellä Pyhä-Luosto (F11300908). Natura -alueiden suojeluperusteena ovat alueella esiintyvät yhteensä 20 luontodirektiivin liitteen I mukaista luontotyyppiä ja yhteensä viisi liitteen II lajia sekä yhteensä 29 lintudirektiivin liitteessä I mainittua lintulajia. Alueen suojelu on toteutettu perustamalla siitä Pyhä-Luoston kansallispuisto (76/2005). Alueelle on laadittu hoito- ja käyttösuunnitelma, jonka ympäristöministeriö on vahvistanut 18.4.2007.

Kaivospiirin hakija ei ole hakemuksessaan varsinaisesti arvioinut toiminnan vaikutuksia läheiseen Natura 2000 –alueeseen. Mikäli toiminta tapahtuu hakemuksessa kuvatunlaisena, ts. hyödyntäminen tapahtuu pääosin käsityönä eikä koneita käytetä merkittävässä määrin, lienee epätodennäköistä, että hankkeella olisi luonnonsuojelulain tarkoittamia merkittävästi heikentäviä vaikutuksia. Tämä kuitenkin edellyttää, ettei toiminnasta aiheudu esimerkiksi hydrologisia muutoksia, jotka vaikuttaisivat Natura –alueen luontotyypeihin tai ettei toiminnassa käytetä räjäytyksiä, jotka saattaisivat vaikuttaa alueen lintuihin, erityisesti suuriin petolintuihin.

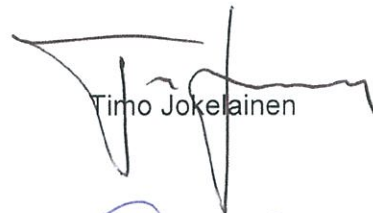
Ympäristöhallinnon Hertta –tietojärjestelmän mukaan (tilanne 10.3.2009) valtausalueella ei ole tiedossa olevia pohjavesialueita. Aluetta lähimmät pohjavesialueet sijaitsevat siitä noin 2,5 km itään.

Lapin ELY-keskuksen näkemyksen mukaan kaivoslain 52 §:n ja 125 §:n määräyksiä annettaessa tulee ottaa huomioon alueella harjoitettu toiminta ja sen laajuus sekä edellä esitetyt asiat. Asetettavan vakuuden suuruutta arvioitaessa tulee huomioida, että vakuuden tulee kattaa koko alueen siistiminen ja maisemointi sekä alueella mahdollisesti olevien rakenteiden poistaminen tilanteissa, joissa toiminnanharjoittaja ei pysty muutoin niitä hoitamaan. Riittävän vakuuden avulla voidaan varmistaa asianmukaisten jälkihoitotoimenpiteiden toteutuminen ja alueen ennallistaminen tilanteissa, jossa toiminnanharjoittaja ei itse pysty vastaamaan velvoitteistaan.

ELY-keskus toteaa, että kaivospiirille tulee asettaa uusi ajankohta määräysten antamiseen sekä vakuuden lajin ja suuruuden asettamiseen viimeistään siinä vaiheessa, jos toiminnan volyyymi kasvaa.

Tämän lausunnon valmisteluun on osallistunut ympäristölakimies Pirkko Posio luonnonsuojeluyksiköstä.

Johtaja



Timo Jokelainen

Ympäristönsuojeluyksikön päällikkö



Tiina Kämäräinen

LIITE

Muistio 8.2.2010 käydystä neuvottelusta



Neuvottelu koskien Lapin Ametistin toimintaa ja mahdollista ympäristöluvan tarvetta

Aika: 8.2.2010 klo 14:00–14.40

Paikka: Lapin elinkeino-, liikenne- ja ympäristökeskus (Lapin ELY-keskus), Hallituskatu 5, Rovaniemi

Osallistujat:

| | |
|--|------------------|
| Jukka Kela | Lapin ametisti |
| Katriina Sarjas | Lapin ametisti |
| Ympäristönsuojeluyksikön päällikkö Tiina Kämäräinen | Lapin ELY-keskus |
| Ylitarkastaja Liinu Törvi | Lapin ELY-keskus |

1. Kokouksen avaus

Tiina Kämäräinen avasi neuvottelun ja toivotti osallistujat tervetulleiksi kokoukseen.

Kämäräinen kertoi, että neuvottelu on järjestetty Jukka Kelan yhteydenoton johdosta. Työ- ja elinkeinoministeriö on antanut 24.4.2009 kaivospiirin määrittämistä koskevan päätöksen, joka koskee Lapin ametisti kaivospiiriä (kaivosrekisterinumero 6756). Päätöksen lupamääräyksen 1 mukaan hakijan on ennen kaivoksen rakentamistoimenpiteiden aloittamista tiedotettava suunnitelluista toimenpiteistä alueen ympäristökeskukselle sen varmistamiseksi, onko kysymyksessä toiminta, joka edellyttää ympäristönsuojelulain mukaista ympäristöluvaa.

2. Lapin ametistin toiminnan esittely

Lapin ametistin edustajat kertoivat ametistikaivoksen toiminnasta. Toiminnanharjoittajien mukaan ametistia esiintyy alueella sekä moreenissa että kalliossa. Alueella on jo aiemmin paljastettu ametistiesiintymän kalliopintapuhkeuma. Aktiivinen kaivualue tällä hetkellä on 1-2 aaria. Esiintymän hyödyntäminen tapahtuu pääosin käsityönä. Moreenissa sekä kallion pinnassa ja kideonkaloissa havaitut ametistikiteet irrotetaan pääasiassa käsin. Satunnaisesti käytetään polttomootorilla toimivaa poraa tai kaivinkonetta. Varsinaista louhintaa avolouhoksesta ei suoriteta. Moreenimassojen siirtämiseen ei ainakaan tässä vaiheessa tarvita konetta, vaan

siirtäminen seulontapisteeseen tapahtuu pääasiassa kottikärryillä tai mönkijällä. Ametistikiteiden erotus ja pesu tapahtuu vesiseulonnalla. Tarvittava vesi kerätään sadeveden talteenotolla ja kierrätetään.

Toiminnanharjoittajien mukaan toiminta tulee pysymään ainakin toistaiseksi kuvatuslaisen pienimuotoisena.

3. Johtopäätökset ja jatkotoimenpiteet

ELY-keskuksen edustajien käsityksen mukaan kysymys on tällä hetkellä niin pienimuotoisesta toiminnasta ja konevoiman käyttö on sen verran vähäistä, että toiminta ei edellytä ympäristönsuojelulain mukaista ympäristölupaa.

Jatkon osalta sovittiin seuraavaa:

- Jos toiminnassa tapahtuu jatkossa muutoksia, esimerkiksi koneiden käyttötarve lisääntyy tai toiminnan volyyymi muutoin kasvaa, toiminnanharjoittajan tulee olla hyvissä ajoin yhteydessä Lapin ely-keskuksen ympäristö- ja luonnonvarat vastuualueelle
- Lapin ely-keskuksen taholta pyritään tekemään tutustumiskäynti Lapin ametistin kaivosalueelle kevään 2010 aikana.

Rovaniemellä 17.2.2010

Tiina Kämäräinen

JAKELU Neuvotteluun osallistuneet

TIEDOKSI Sodankylän kunnan ympäristönsuojeluviranomainen

Työ- ja elinkeinoministeriö, kaivosylitarkastaja Pekka Suomela

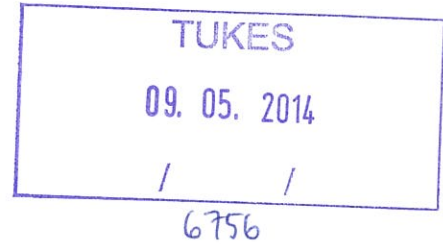
Metsähallitus

Marttala Elina

Lähtettäjä: Virtanen Riikka käyttäjän KaivosAsiat puolesta
Lähetetty: 9. toukokuuta 2014 15:34
Vastaanottaja: Marttala Elina
Aihe: VL: Lausunto kuulemisasiakirjasta, KaivNro 6756
Liitteet: SKMBT_C75414050913460.pdf

-----Alkuperäinen viesti-----

Lähtettäjä: Raili Aho [<mailto:raili.aho@sodankyla.fi>]
Lähetetty: 9. toukokuuta 2014 14:44
Vastaanottaja: KaivosAsiat
Aihe: Lausunto kuulemisasiakirjasta, KaivNro 6756

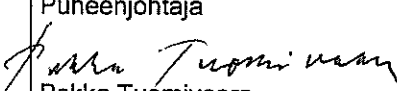

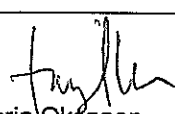
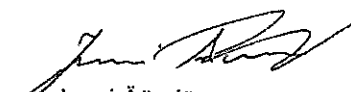
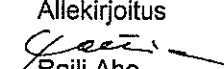


Hei
Ohessa Sodankylän kunnanhallituksen lausunto.

Terveisin

Raili Aho
hallintosihteeri
hallinto- ja kehittämispalvelut
puh. 040-5862366
raili.aho@sodankyla.fi
www.sodankyla.fi

Sodankylän kunta / Sodankylä Municipality Tutustu esitteeseemme. <http://www.esitteemme.fi/sodankyla-2>
Read our brochure. <http://www.esitteemme.fi/sodankyla>

| | | |
|--|---|--|
| Kokousaika | Tiistai 6.5.2014 klo 12.00 – 17.20 | |
| Kokouspaikka | Kunnanvirasto, kh:n kokoushuone | |
| Saapuvilla olevat jäsenet | Jäsenet: Pekka Tuomivaara, pj Jyrki Siirtola, I varapj Tuula Annala, II varapj Eila Kivioja Martti Kumpulainen Jyrki Manninen Arja Mäkitalo Tarja Oksanen Jenni Äärelä Elsi Poikela, valt pj Pentti Rytisalo, valt I varapj; saapui kokoukseen klo 14.00 §:n 132 jälkeen Juha Karppinen, valt II varapj | Varajäsenet: Mauri Mikkola Juha Tiuraniemi Markku Lehtinen |
| Muut saapuvilla olleet | Viljo Pesonen, kunnanjohtaja, esittelijä Päivi Vauhkonen, talous- ja hallintojohtaja, pöytäkirjanpitäjä | |
| Laillisuus ja päätösvaltaisuus | Todettiin lailliseksi ja päätösvaltaiseksi. | |
| Asiat | §:t 130 -150 149 § (ylimääräinen asia): Kunnanjohtajan vuosiloma | |
| Mahdolliset esteellisyydet | 135 § Tähtikunnan tonttiasia vedetään pois esityslistalta, joten Tähtikunta Oy:n hallituksen jäsenet eivät näin ollen ole esteellisiä. 143 § Hallintosihteerin asia: Arja Mäkitalo 149 § Kunnanjohtajan vuosiloma: Viljo Pesonen | |
| Pöytäkirjan tarkastajien valinta | Valittiin pöytäkirjantarkastajiksi Tarja Oksanen ja Jenni Äärelä. | |
| Pöytäkirjan allekirjoitus ja varmennus | Puheenjohtaja  Pekka Tuomivaara | Pöytäkirjanpitäjä  Päivi Vauhkonen |
| Pöytäkirjan tarkastus | 7.5.2014 klo 11  Tarja Oksanen |  Jenni Äärelä |
| Pöytäkirja on pidetty yleisesti nähtävillä | 9.5.2014 kunnanvirastolla Virka-asema Hallintosihteeri | Allekirjoitus  Raili Aho |

138 § LAUSUNTO KAIIVOSPIIRIN KUULEMISASIAKIRJASTA, KAIVNRO 6756 LAPIN
AMETISTI / KELA JUKKA

Kh 138 § / 06.05.2014, liite nro 10

Maankäyttöpäällikkö Ari Pesonen, puh. 040 769 5950

Turvallisuus- ja kemikaalivirasto (Tukes) on pyytänyt Sodankylän kunnan lausuntoa koskien Lapin Ametisti kaivospiirin (KaivNro 6756) kaivosluvassa annettavien yleisten ja yksityisten etujen turvaamiseksi tarpeellisten määräysten antamista ja vakuuden määrittämisestä. Kaivospiirin haltija esittää vakuuden suuruudeksi 2 000 euroa.

Lausunto tulee antaa 14.5.2014 mennessä.

Alueella ei ole voimassa oikeusvaikutteista yleiskaavaa eikä asemakaavaa.

Oheismateriaali: Lausuntopyyntö ja kuulemisasiakirja

KJ:N ESITYS:

Kunnanhallitus esittää lausuntonaan Turvallisuus- ja kemikaalivirastolle, ettei Sodankylän kunnalla ole huomautettavaa Lapin Ametisti kaivospiirin (KaivNro 6756) kuulemisasiakirjasta.

PÄÄTÖS:

Päätösesitys hyväksyttiin.

Tiedoksi: Tukes, Ari Pesonen

Otteen oikeaksi todistaa
Sodankylässä 8.5.2014



Hannele Saari
Keskusarkistonhoitaja

| | |
|--|--|
| Muutoksen- hakukielto ja sen peruste | <input checked="" type="checkbox"/> Koska päätös koskee vain valmistelua tai täytäntöönpanoa, kuntalain 91 §:n nojalla tästä päätöksestä ei saa tehdä oikaisuvaatimusta eikä kunnallisvalitusta. |
| | <input type="checkbox"/> Muu peruste, mikä: |

Liitetään otteeseen / päätökseen

Valitusosoitus

VALITUSOSOITUS

Valitusviranomainen

Päätökseen saa hakea muutosta valittamalla sille hallinto-oikeudelle, jonka tuomiopiirissä pääosa tässä päätöksessä tarkoitettusta alueesta sijaitsee. Toimivaltainen hallinto-oikeus on mainittu valitusosoituksen lopussa. Valituskirjelmä osoitetaan valitusviranomaiselle ja se on toimitettava valitusajassa hallinto-oikeuden kirjaamoon.

Valitusaika

Määräaika valituksen tekemiseen on kolmekymmentä (30) päivää tämän päätöksen antopäivästä sitä määräaikaan lukematta. **Valitusaika päättyy 30.7.2014.**

Valitusoikeus

Päätöksestä voivat valittaa ne, joiden etua, oikeutta tai velvollisuutta asia saattaa koskea, sekä vaikutusalueella ympäristön-, terveyden- tai luonnonsuojelun taikka asuinympäristön viihtyisyyden edistämiseksi toimivat rekisteröidyt yhdistykset tai säätiöt, asianomaiset kunnat, elinkeino-, liikenne- ja ympäristökeskukset ja muut asiassa yleistä etua valvovat viranomaiset, saamelaiskäräjät sillä perusteella, että luvassa tarkoitettu toiminta heikentää saamelaisten oikeutta alkuperäiskansana ylläpitää ja kehittää omaa kieltään ja kulttuuriaan ja kolttien kyläkokous sillä perusteella, että luvassa tarkoitettu toiminta heikentää kolttialueella kolttien elinolosuhteita ja mahdollisuuksia harjoittaa elinkeinoja.

Valituksen sisältö

Valituskirjelmässä on ilmoitettava

- päätös, johon haetaan muutosta
- miltä kohdin päätökseen haetaan muutosta ja mitä muutoksia siihen vaaditaan tehtäväksi
- perusteet, joilla muutosta vaaditaan
- valittajan nimi ja kotikunta
- postiosoite ja puhelinnumero, joihin asiaa koskevat ilmoitukset valittajalle voidaan toimittaa

Jos valittajan puhevaltaa käyttää hänen laillinen edustajansa tai asiamiehensä tai jos valituksen laatijana on joku muu henkilö, valituskirjelmässä on ilmoitettava myös tämän nimi ja kotikunta.

Valittajan, laillisen edustajan tai asiamiehen on allekirjoitettava valituskirjelmä, ellei valituskirjelmää toimiteta sähköisesti (telekopiona tai sähköpostilla).

Valituksen liitteet

Valituskirjelmään on liitettävä

- päätös, johon haetaan muutosta valittamalla, alkuperäisenä tai jäljennöksenä
- asiakirjat, joihin valittaja vetoaa vaatimuksensa tueksi, jollei niitä ole jo aikaisemmin toimitettu viranomaiselle
- asiamiehen valtakirja

Valituskirjelmän toimittaminen perille

Valituskirjelmän voi viedä valittaja itse tai hänen valtuuttamansa asiamies. Valituskirjelmä liitteineen voidaan myös lähettää postitse, telekopiona tai sähköpostilla. Postiin valituskirjelmä on jätettävä niin ajoissa, että se ehtii perille valitusajan viimeisenä päivänä ennen aukioloajan päättymistä. Hallinto-oikeudessa kirjaamon aukioloaika on klo 8.00 – 16.15. Sähköisesti (telekopiona tai sähköpostilla) toimitetun valituskirjelmän on oltava toimitettu niin, että se on käytettävissä vastaanottolaitteessa tai tietojärjestelmässä määräajan viimeisenä päivänä ennen virka-ajan päättymistä.

Valittajalta peritään hallinto-oikeudessa **oikeudenkäyntimaksu** 97 euroa. Tuomioistuinten ja eräiden oikeushallintoviranomaisten suoritteista perittävistä maksuista annetussa laissa (701/1993) on erikseen säädetty eräistä tapauksista, joissa maksua ei peritä.

Toimivaltaisen hallinto-oikeuden yhteystiedot muutoksenhakua varten:

Pohjois-Suomen hallinto-oikeus

Käyntiosoite: Isokatu 4, 3 krs, 90100 Oulu

Postiosoite: PL 189, 90101 Oulu

Puhelin: Puhelin: 029 56 42800

Faksi: Faksi: 029 56 42841

Sähköposti: pohjois-suomi.hao(at)oikeus.fi

Sähköpostia lähetettäessä (at)-merkintä korvataan @-merkillä.